

西園叢子

詩經雜鈔
南史備忘
孟
大學雜鈔二
毛詩備忘

特 別
15
575
2



增
575
2

詩

西園叢子
經

毛詩

六經莫如合觀不復須注解自能貫通其它倣之

周南關雎

序

是漢毛公作也或曰大序是子夏作小序子夏毛公合作也
未難信矣大詩有序而有其義然釋詩申詩子貢詩皆其義
異矣以是觀之則毛詩序毛公作也然而果乎子夏作則毛公
為之解而解於其詩豈解於序是又毛公作者明矣猶其文可
見毛公已耳

後老曰詩大序小序一篇之文也析而二之亦非矣且序者詩傳也蓋詩緣人情或出田

畝紅女之口豈須訓詁且其義理可言故解詩者序其事由而是所以之序也

今所傳大小序七子以後儒者所為未可識且為誰耳其原或出於子夏亦未可知

詩六義仁壽先生為得之祇其說猶有未安者愚謂風賦是一類凡去聲詛同謂詛

人也賦自見已志也此與是一類比直以目也其端俾思得也凡詛人自賦



皆以此興行之也。雅頌是一類。謂其聲也。凡此皆讀

幼寵淑女與也。作后妃。君子下文。淑女以下淑女皆作賢女也。作言后妃者。第一句已耳。

葛覃賦也。

后妃之本言其本。尊敬師傅以下后妃嫁文王而後之行也。

黃鳥此句賦中比體也。黃鳥比后妃。權木比文王之象也。無斁后妃自作締結而嘗其艱難故維服之污。猶無斁也。

言告言歸二言字。無義。薄汚我私此二句互詳也。猶言薄汚。我私衣也。

卷葺賦也。

后妃之志言其心。

我馬虺隤我作臣下。字義。我姑云。我作后妃言不堪想思臣下勤勞。我馬云。至而輕。猶其字。

黃我如上句。能臣下也。玄黃。古未謂玄馬病則黃。必不可然。小雅都人士。何草不黃。何草不玄。以是觀之。則言唯其馬羸。而其血力盡。猶凋枯之謂乎。必非病變色也。

樛木此也。各蠶斯興也。

宜言宜生子也。能生子者。謂之宜子。是也。

桃夭比也。

之子作女。猶人字也。室家曰男有室。女有室。言夫婦相和睦也。家人猶曰一家人也。

兔置興也。

唐妃之化化。即言下文。閔雅之化也。閔雅之化。即言閔門之中。夫婦之禮正也。

采芣賦也。

后妃之美美。即美化也。前篇興。此篇刺用也。

薄言有之言。視采芣者。此也。

漢廣 比也

文王之道

循后妃之道。雖然化及遠者。非男而女。治內男治內。故繫之文王。

禮 婚嫁之

汝墳

賦也

道化

之前篇之道化字。用此也。

麟之趾

賦也

關雎之應也

應。騷也。言關雎之化。行而雖衰世公子。時。即言作詩。皆風化。有麟之趾之德也。

趾

定角趾。皆字義至。輕。猶有而也。言公子皆有信厚。猶麟之德也。

召南鵲巢

賦也

夫人之德也

即德。如鳩。均。壹者。是婦人之德也。

方之

方。猶向也。論語。遊必有方之。方。義。向行而居者也。

采芣

賦也

公侯之事

事。即祭也。左傳云。在公言祭也。婦人之被。被。婦人之首服也。祭。兵者。國之大事。非祭而何。被。被。婦人之首服也。舒。遲。猶。平。心也。

舒。遲。猶。平。心也。

艸蟲

賦也

嘒々草蟲

賦中之比。射也。艸蟲。比。婦人。言婦人從夫之命者也。

我心則降

言人有所思。則上。言也。今。欲見夫。即。見夫。故。其。思。解。其。信。則。降。

采芣

賦也

甘棠

賦也

宗室

作言大宗元家也。

拜

拜。為。言。屈也。

行露

微 文王之德化盛也故殷之俗自衰微也

羔羊 賦也

純 絳也飾也 絨 猶畝域之

殷其雷 比也

斯 此所也 振 衆多也 歸哉 及語

標者梅 比也

標者梅其實七兮 以浴梅比女也言若將後時也女時自十五至二十之間也古未以此詩之時以為初夏或仲春也誤也時自女之年也

小星 賦也 江有汜 賦也

其後也處 處安處也言猶自悔過 不我過 過未也然非必自痛至勝也 其嘯也 後騰嬌和同居安處也

歌 其嘯之者自悔過也歌猶悔過相一和而共喜歌也不改亦可通

野有死麇 賦也

吉士有吉德之懷春 言催 林有樛櫨 言載死鹿於樛櫨小木以未為簡

如玉 有德之 舒而脫 舒言男子言不可為無禮

何彼禮矣 比也此詩錯簡也是平王當時之詩也故可看王風矣

何彼禮矣 以比王 王姬之車 車音韻且有車服故 如桃李 桃紅李白

平王 即周平王

駟虞 賦也按賈誼新書以駟虞為駟人虞人是微可見也

駟虞 古未以為駟虞歎名大非也駟駟人掌馬廐之事者虞虞人掌

邶風柝舟 比也

可以茹 如鑒明知於物度知詭諛之君我心不能度心以諛諛故 兄弟 言朋友言雖有兄弟亦不可據依也

匪石言其堅固不改其志 匪席言其平直 匪

綠衣比也

女所治女謂莊公也

燕與也 日月比也

逝往也 古處古故也如初未時不相共處也 俾也可忘反語也言俾哉 畜我不卒

人有復則懷父母是人情也

終風比也 擊鼓賦也

獨南行衆有土國城漕者又我往伐鄭言使民暴 不我以歸不衆歸也仲獨歸而後居 爰居衆怨上

不整也

凱風比也

成其志志孝子之志也

覲皖黃鳥言嘒嘒如鳥也七子之中無令人母所以去者我無令人之故半悲

雄雉比也

男女疇怨疇空也曠歎也

雄雉以此男子往于役 瞻彼日月婦居之怨情不可謂也 不知德行反語可知也 不忮忮婦人之怨語

言軍旅害人 不來來言義而棄人之國 不臧反語可臧也

匏有苦葉比也

匏有苦葉匏所以挾勝濟水者然濟深且匏亦有具 鳴雁用尸可為禮也 邛須我友待相應者也 鴉鳴求其牡以此夫人頻求其男子

鳴雁用尸可為禮也

谷風比也

采葑采菲言以其根惡莫棄其葉善也 誰謂荼苦言誰謂食荼苦以荼苦比我此艱苦不食 不遠伊迤子

汪以涓濁汪水清以比曰室涓濁以比新昏言曰室以新昏則可去也 誰謂荼苦言誰謂食荼苦以荼苦比我此艱苦不食 不遠伊迤子

我躬之 誰謂荼苦言誰謂食荼苦以荼苦比我此艱苦不食 不遠伊迤子

就其深云治其家事 費用不

售曰至致科其家電免求之爾集而家齊然棄昔 以我御躬如言當也上言當 有濟

苑丘興也

衛伯此詩不知何時之作恐衛侯 連率方伯字字骨也連率熟字

叔兮伯兮斤衛諸 匪東黎侯居衛西言難救告衛城歸諸 所同同也

流離之子斤黎諸臣猶言 衰如克耳衰笑只克耳塞耳也律者必見人之言以不聞且

簡兮賦也

前上處言在前列 山有榛云此也言榛苓得其所然 云誰之思上句以興之昔者皆得其

是西方之美人 文王也以情不堪

泉水興也

父母實父

諸姬言姪姪 出宿于泂云是與諸姬語

北門興也

適我當也 諷責其寡

北風比也

並君臣並

虛邪

律貞作衛諸官言諸官具容後律也然行政也之而急

莫

此也言諸官皆為威虐十百人中一人也為善者有官名者皆威虐猶狐也

赤烏等里也

靜女

夫人魚德

此詩刺夫人也此篇陳古貞節女行以諷今時

俟城隅

俟猶居此句言貞節

貽我彤管

此句言守法

匪女作美

美人之貽此句言潔白言天澤貞白之人貽之也

新臺

賦也

新臺有泚

言其臺之美然含宜公行不以臺之美之意也

燕婉之求

如鄭箋不鮮言不潔白也

二子乘舟

賦也

二子乘舟

含二子涉危難之意也

邶風柏舟

興也

父母

父母也故奪而嫁之奪奪其守義之心也

母也

此言母以夫人掌其共事側猶中也叶嫁之事戒以先故側猶中也叶

牆有茨

興也

不可道

疾之甚也

讀

女史所記之中章之記也

君子偕老

賦也

如山如河

言其容如山高如河深

象服

法服也

子之不淑云如之何

此句提結終篇

胡然而天

副髮也

胡然而天

互文言如其之展

其之展

展衣也

蒙

蒙展衣以縵縞此言夏之服也

桑中

賦也

鶉之奔奔

比也

鶉之奔奔

以刺公子頑人言其子頑

鶉之奔奔

又言其子頑

定之方中賦也

得其時制

時與制也時農隙之時制先王之制度

揆度方角

景言度日景以定高卑中央也

說

如甘棠之

植人

言其德澤非只人民已耳

三千言其殷富

撥竦比也

螻蛄

也此者陰陽不順之氣也故以此淫奪之人

如之人

在淫奪之不知命天命也

相鼠

賦也

千旄

良馬五之

五叶韻故用無義

六之

六亦同

載馳

賦也

露

言野宿也

視甬不臧

許人不善我思衛也

不遠

不能忘遠也

不闕

我行其野

野衛野也

大夫君子

百甬

許人之室行

淇奥

賦也

能入相于周

入周之城都也外姓故云入

瑟兮

見大學

不可諼

人民不能忘其德也

充耳秀室

以秀室為充耳

考槃

賦也

考槃

考成槃樂也

弗諼

葛

軸

弗告

寔是也

碩人

賦也

褰衣

加衣也

榛首

言其首長

氓

賦也

抱布

布錢也見史記

桑之未落

十六字也

可說

免桑之

八字比也

室勞矣

室室事言不為室事也其則八字 照明也

竹竿

簞致之之心也 泉源八字比也 淇水悠比也

光蘭興也

能不我知能才德也 容兮八字會不稱其服也 甲

河廣賦也

誰謂全章言其近我往者有禮以故也 不可小舟也

伯兮賦也

其雨 甘心甘心嗜也

有狐比也

無裳比也

木瓜賦也

王風黍離

離德重負 此何人暗作幽王

于役賦也

雞棲于埘以言知其歸時而言君子不如雞牛豕 苟無飢渴是思其危也

君子陽賦也

陽如揚 招我所謂相招者也 房房中 教為教遊所

揚之水賦也

揚之水比也 彼其往者也

車

賦也

來

也 故配出王

好

善唯也

辰

典振通猶振 公子

且

譽 典豫通不豫之

維

也

季女未教則

德

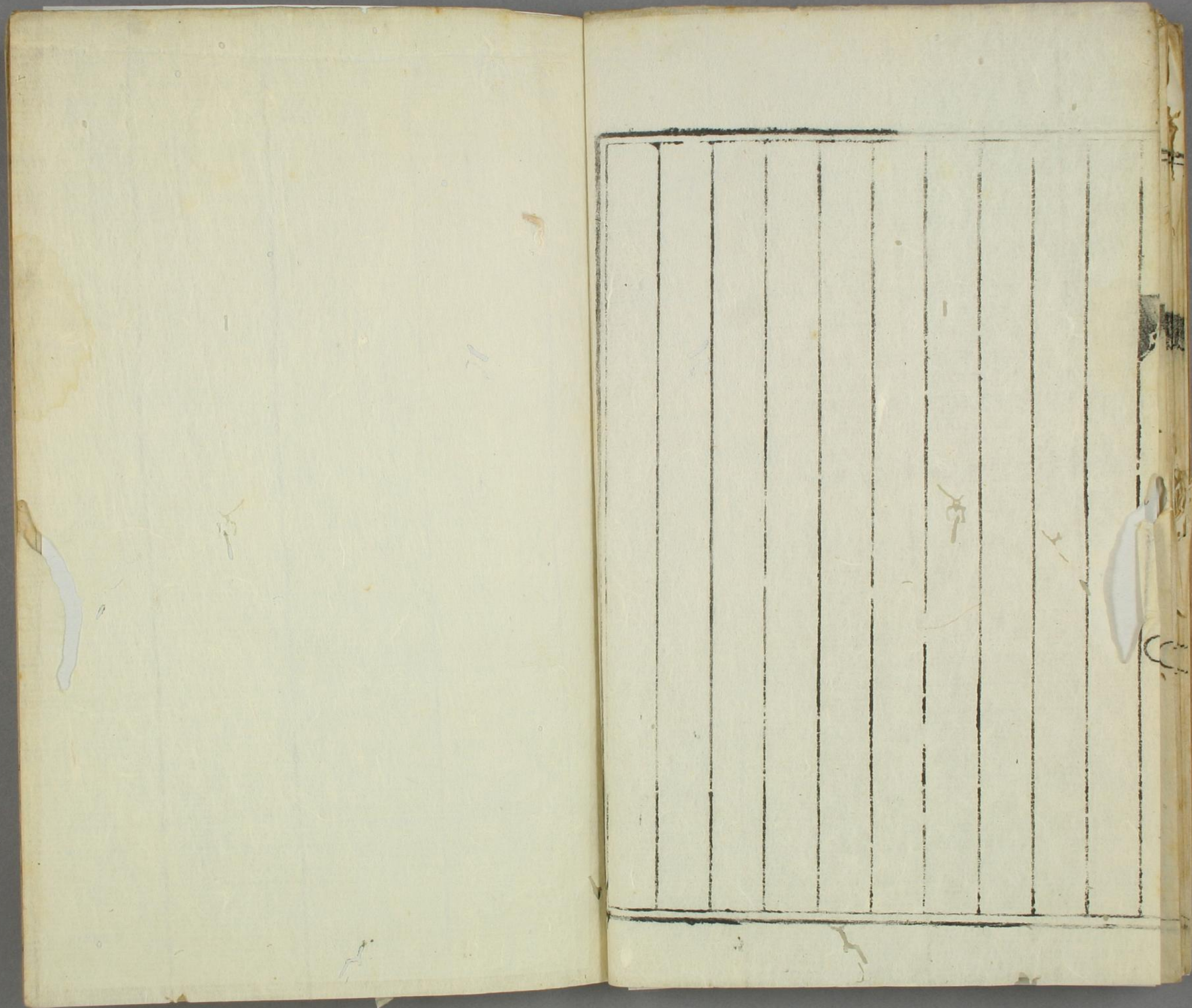
好友

柞

柞 寒奴

其

葉 季女



疑孟

宋 司馬光

伯夷隘柳下惠不恭

疑曰孟子稱所願學者孔子然則君子之行孰先於孔子孔子歷聘七十餘國皆以道不合而去豈非非其君不事乎孺悲欲見孔子孔子辭以疾豈非非其及不及乎陽虎為政於魯孔子不肯仕豈非不立於惡人之朝乎為定哀之臣豈非不羞汙君乎為委吏為乘田豈非不卑小官乎舉世莫知之不怨天不尤人豈非遺佚而

不怨乎。飲水曲肱，樂在其中，豈非阨窮而不憫
乎。居鄉黨，恂恂似不能言，豈非由由與之偕而
不自失乎。是故君子邦有道則見，邦無道則隱。
事其大夫之賢者，友其士之仁者，非隘也。和而
不同，趨世無悶，非不恭也。苟毋失其中，雖孔子
由之，何得云君子不由乎。

陳仲子避兄離母

疑曰：仲子以兄之祿為不義之祿，蓋謂不以其
道事君而得之也。以兄之室為不義之室，蓋謂
不以其道取於人而成之也。仲子蓋嘗諫其兄
矣，而兄不用也。仲子之志以為吾既知其不義
矣，然且食而居之，是口非之而身享之也。故避
之居於於陵，於陵之室與粟，身織屨，妻辟纊而
得之也，非不義也。豈當更問其築與種之者誰
邪，以所食之鶩，兄所受之饋也，故吐之，豈以母
則不食，以妻則食之邪。君子之責人，當探其情。
仲子之避兄離母，豈所願邪。若仲子者，誠非中
行，亦狷者有所不為也。孟子過之，何其甚與。

孟子將朝王

疑曰：孔子聖人也，定哀庸君也，然定哀召孔子。

孔子不俟駕而行。過位。色勃如也。足躩如也。過虛位。且不敢不恭。况召之。有不往而佗適乎。孟子學孔子者也。其道豈異乎。夫君臣之義。人之大倫也。孟子之德。孰與周公。其齒之長。孰與周公之於成王。成王幼。周公負之以朝諸侯。及長而歸政。北面稽首畏事之。與事文武無異也。豈得云彼有爵。我有德。齒可慢。彼哉。

孟子謂牴鼃居其位。不可以不言。言而不用。不可以不去。已無官守。無言責。進退可以有餘裕。

疑曰。孟子居齊。齊王師之。夫師者。導人以善。而救其惡者也。豈得謂之無官守。無言責乎。若謂之為貧而仕邪。則後車數十乘。從者數百人。仰食於齊。非抱關擊柝之比也。詩云。彼君子兮。不素餐兮。夫賢者所為。百世之法也。余懼後之人。挾其有以驕其君。無所事而貪祿位者。皆援孟子以自况。故不得不疑。

沈同問伐燕

疑曰。孟子知燕之可伐。而必待能行仁政者。乃可伐之。齊無仁政。伐燕非其任也。使齊之君臣

不謀於孟子。孟子勿預知可也。沈同既以孟子之言勸王伐燕。孟子之言尚有懷而未盡者。安得不告王而止之哉。夫軍旅大事也。民之死生國之存亡。皆繫焉。苟動而不得其宜。則民殘而國危。仁者何忍坐視其終委乎。

父子之間不責善

疑曰。經云。當不義則子不可不諍於父。傳云。愛子教之以義方。孟子云。父子之間不責善。不責善是不諫不教也。而可乎。

性猶湍水

疑曰。告子云。性之無分於善不善。猶水之無分於東西。此告子之言失也。水之無分於東西。謂平地也。使其地東高而西下。西高而東下。豈決導所能致乎。性之無分於善不善。謂中人也。瞽叟生舜。舜生商均。豈陶染所能變乎。孟子云。人無有不善。此孟子之言失也。丹朱商均自幼及長。日所見者。堯舜也。不能移其惡。豈人之性無不善乎。

生之謂性

疑曰。孟子云。白羽之白。猶白雪之白。白雪之白。

猶白玉之白。告子當應之云。色則同也。性則殊矣。羽性輕。雪性弱。玉性堅。而告子亦皆然之。此所以未大牛人之難也。孟子亦可謂以辨勝人矣。

齊宣王問卿

疑曰。禮君不與同姓同車。與異姓同車。嫌其偏也。為卿者。無貴戚異姓。皆人臣也。人臣之義。諫於君而不聽。去之可也。死之可也。若之何其以貴戚之故。取易位而處也。孟子之言。過矣。若有大過。無若紂。紂之卿士。莫若王子比干。箕子。微子之親且貴也。微子去之。箕子為之奴。比干諫而死。孔子曰。啻有三仁焉。夫以紂之過大。而三子之賢。猶且不敢易位也。况過不及紂。而賢不及三子者乎。必也。使後世有貴戚之臣。諫其君而不聽。遂廢而伐之。曰。吾用孟子之言也。非篡也。義也。其可乎。或曰。孟子之志。欲以懼齊王也。是又不然。齊王若聞孟子之言而懼。則將愈忌。惡其貴戚。聞諫而誅之。貴戚聞孟子之言。又將起而蹈之。則孟子之言。不足以格驕君之非。而適足以為篡亂之資也。其可乎。

所就三所去三

疑曰君子之仕行其道也非為禮貌與飲食也昔去湯就桀桀豈能迎之以禮哉孔子栖栖遑遑周遊天下佛肸召欲往公山弗擾召欲往彼豈為禮貌與飲食哉急於行道也今孟子之言曰雖未行其言也迎之有禮則就之禮貌衰則去之是為禮貌而仕也又曰朝不食夕不食君曰吾大者不能行其道又不能從其言也使餓餓於我土地吾耻之周之亦可受也是為飲食而仕也必如是是不免於嚮先王之道以售其身也古之君子之仕也殆不如此

堯舜性之也湯武身之也五霸假之也疑曰所謂性之者天與之也身之者親行之也假之者外有之而內實亡也堯舜湯武之於仁義也皆性得而身行之也五霸則強焉而已夫仁義者所以治國家而服諸侯也皇帝王霸皆用之顧其所以殊者大小高下遠近多寡之間耳假者文具而實不從之謂也文具而實不從其國家且不可保况能霸乎雖久假而不歸猶非其有也

瞽叟殺人

疑曰。虞書稱舜之德曰。父頑母嚚象傲克諧以孝。烝烝乂不格。其所貴於舜者。為其能以孝和諧其親。使之進退。以善自治。而不至於惡也。如是則舜為子。瞽叟必不殺人矣。若不能止其未。然。使至於殺人。執於有司。乃棄天下。竊之以逃。狂夫且猶不為。而謂舜為之乎。是特委巷之言也。殆非孟子之言也。且瞽叟既執於臯陶矣。舜惡得而竊之。雖負而逃於海濱。臯陶猶可執也。若曰臯陶外雖執之以正其法。而內實縱之以。予舜是君臣相與為偽以欺天下也。惡得為舜與臯陶哉。又舜既為天子矣。天下之民。戴之如父母。雖欲遵海濱而處。民豈聽之哉。是臯陶之執瞽叟。得法而亡舜也。所亡益多矣。故曰。是持委巷之言。殆非孟子之信也。

備忘

上海圖書館藏

10

南史

宋高祖武帝諱裕字德輿小字寄奴彭城縣紆輿里人姓劉氏漢楚元王交之二十一世孫也

以晉哀帝貞寧元年癸亥三月壬寅夜生神光照室
空
盡明是夕甘露降于墓樹及長雄傑有大度身
長七尺六寸風骨奇偉

嘗游京口竹林寺獨臥講堂前上有五色龍章衆僧
見之驚以白帝獨喜曰上人每妄言

後伐荻新洲見大蛇長數丈射之傷明日復至洲
洲裏聞有梓田声往觀之見童子數人皆青衣於

棒中穽藥問其政各曰我王為劉寄奴所射合敵傳
之帝曰王神何不殺之各曰劉寄奴王者不死不可
殺帝叱之皆散仍收藥而反

少帝諱義符小字車兵武帝長子也

二年六月癸丑徐歎之等使中書舍人邢安泰執
帝於金昌亭帝有勇力不即受制突走出昌門追
以門闕路之致殞時年十九

太祖文帝諱義隆小字重兒武帝第三子也年十四長七

尺五寸 崩年四十

性存儉約不好奢侈車府令嘗以輦竿故請改易

之又輦席曰以烏皮緣故欲代以紫皮上以竹竿未
至於壞紫色貴並不聽改其率素如此云

孝文帝諱駿字休菴小字道人文帝第三子也

元嘉七年八月庚午夜生有光照室少機穎神明
爽舍讀書七行俱下 崩年三十五

末年為長夜之飲每旦寢與盥漱畢仍復命飲
俄頃數斗馮几昏睡若大醉者或外有奏事便
肅然整容無復酒色外以服其神明莫敢弛惰

前廢帝諱子業小字法師孝武帝長子也

湘東王或與左右阮佃夫王道隆李道思密結帝

左右壽寂之善產之等十人謀共廢帝

帝好遊華林園竹林堂使婦人保身相逐有一婦人不從命斬之徑少時夜夢游後堂有一女子罵曰帝悖虐不通明年不及熟矣帝怒於宮中求得似所夢者一人戮之其夕復夢所戮女罵曰汝枉殺我已訴上帝

遂為壽寂之善產之崩於華光殿時年十七

太后疾篤遣呼帝曰病人間多鬼可畏那可往太后怒詔侍者曰將刀來破我腹那得生寧馨兒及太后崩後數日帝夢太后謂曰汝不仁不

孝本無人君之相子尚愚悖如此亦非運祚所及孝武險虐滅道然猶久鬼兒子雖多並無天命大命所歸應還文帝之子

太宗

明帝諱彧字休景小字榮期文帝第十一子也

帝好讀書愛文義在藩時撰江左以來文章志又統衛瓘所注論語二卷

末年好鬼神多忌諱言語文書有禍敗凶喪疑似之言應回避者犯即加戮

崩年三十四

後廢帝諱昱字德融明帝長子也

初帝之生夕明帝夢人乘馬馬無頭及後足有人

曰太子也

漸長喜怒無節左右失旨者手加撲打

恒夜出開承明門夕去晨反晨出暮歸徒者並執
鉞矛行人男女及大馬牛駝逢無免者人間擾懼
晝日不開門道無行人

常見臥屍流血然後為樂左右人^見有頰眉者帝令
其正立以矛刺洞之曜靈殿上駝數十頭所自乘
馬養於御林側

躬運矛鉞手自齧割

孝丑帝下八子明帝殺其十六餘帝皆殺之

五年七月戊子夜帝遇弒於仁壽殿時年十五其夕
玉夫候帝眠熟至乙夜與萬年同入籠幄內取千
牛刀殺之

順帝諱準字仲謨小字知觀明帝第三子也

三年四月禪位於齊遜于東邸是日王敬則以
兵陳于殿庭帝猶居內聞之逃于佛蓋下

齊太祖高帝諱道成字紹伯小字廟將姓蕭氏
以宋元嘉四年丁酉歲生姿表英異童穎鐘聲長
七尺五寸髀文編躡旧宅在武進縣宅南有一桑
樹擢本三丈橫生四枝扶似華蓋帝年數歲好戲
其下從兄攷宗曰此樹為汝生也儒生雷次宗立
學於雞籠山帝年十三就受禮及左氏春秋
凡異物皆令隨例毀棄後宮器物櫛櫪以銅為飾
者皆改用鐵

華蓋除金華瓜用錢回釘每曰使我臨天下十年

當使黃金與土同價

建元四年崩年五十六

武帝諱曠字宣遠高帝長子也

永明十一年有沙門徒北齋此火而至色赤於常火
而微云以療疾貴賤爭取之多得其驗二十余日都
下大盛咸云聖火詔禁之不止火炎至七炷而疾愈
同年崩年五十四

廢帝諱林王諱昭業字之高小字法身文惠太子
長子也

高帝令左右拔白髮問之曰兒言我誰耶答曰太翁

高帝笑謂左右曰豈有為人作曾祖而拔白髮者乎即擲鏡鏤

每夜輒閉後堂閣與諸不逞小人至諸宮署中淫宴凡諸小人並逆加爵位皆疏官名号於黃紙使各囊盛以帝之許南面之日即便施行

又別作籥鈎並善效人書每私出還輒扁籥封題如故故人無知者

及居喪哀容号毀旁人見者莫不嗚咽裁還私室即歡笑酣飲備食日滋

又在西州令女巫楊氏禱祀速求天位

侍武帝疾憂容慘慙言衽淚下

多聚名鷹快犬以梁肉奉之

每見錢曰我昔思汝一箇不得今日得用汝

遇弒年北二

廢帝海陵恭王諱昭文字季尚文惠太子第二子也皇太后令廢帝為海陵王

高祖

明帝諱^高字景柘始安負王道生之子也小字玄度大存儉約羅武帝所起新林苑以地還百姓廢文惠太子夾起東田年賣之

永泰元年七月己酉崩年四十七

廢帝東昏侯諱寶卷字智藏明帝第二子也
在宮夜捕雀達旦以為笑樂

又選宮署無賴小人善走者為逐馬鷹犬左右數
百人常以自隨奔走未暇不暇息置射雉場二百
九十六處翳中帷帳及步障皆給以綠紅錦金銀
鏤弩牙瑇瑁帖箭

前魏皇太守王敬賓新死未斂家人被驅不得出
視及家人還甬食兩眼都盡如此非一
又以閔武堂為芳樂苑窮奇極麗當暑種樹朝
種夕死死而復種卒無一生山石皆塗以采色

跨池水立紫閣諸樓壁上西男女私製之像

乃緯菰為明帝形北向斬之縣首苑門上

直後張府斬首送蕭衍追封東昏侯

和帝諱寶駐字智昭明帝第八子也

中興二年三月丙辰遜位于梁奉帝為巴陵王戊

辰殂年十五

梁高祖武帝諱衍字叔達小字練兒南蘭陵中都
里人姓蕭氏

帝謂張弘策曰用兵之道攻心為上攻城次之心
兼為上兵戰次之

帝生而有異光狀與殊特日角龍顏重無虎顧古
文八字頂有浮光身映日無影兩腋駢骨頂上隆
起有文在手曰武為見時能臨空而行

中大通元年六月都下疫甚帝於重雲殿為百姓
設救苦齋以身為禱

九月幸同泰寺設四部無遮大會上敕御服披法衣

行清淨大捨羣臣以錢一億萬奉贖皇帝菩薩大
捨僧眾默許

雖萬城多務猶卷不輟手燃燭側芝常至戊夜
撰通史六百卷金海三十卷制旨孝經義周易
講疏及六十四卦二繫文言序卦等義樂社義
毛詩春秋石尚書大義中庸講疏孔子正言孝
經講疏凡二百余卷王侯朝臣皆奉表贊疑帝皆
為解教

疾久口苦索蜜不得再曰荷遂崩賊秘之
文帝諱綱字世讚小字六通武帝第三子昭明太

子母牙也

彭儁等并齎酒肴回頃琵琶與帝極歡帝特具殺
乃尽酣謂曰不凶為樂一至於斯既醉而寢儁乃出
僞進土囊王脩舉坐上乃崩

元帝諱繹字世誠小字七符去帝第七子也

帝工書善画自罔宣尼像為之贊而書之時人謂之
三絕

常曰我齟於文士愧於武夫論者以為得言

承聖三年崩

敬帝諱方智字慧相小字法真元帝第九子也

太平二年十月辛未帝避位于陳陳奉帝為江陰
王薨于外郎年十六

陳高祖武帝諱霸先字興國小字法生吳興長城
下若里人姓陳氏其本甚微自云漢太丘長寔之
後也

帝雄武多英略性甚仁愛雅尚儉素常膳不過數
品

大元二年六月丙午崩五十七

文帝諱蒨字子華始興昭烈王之長子也

起自布衣知百姓疾苦國家費用務從儉約

天康元年四月癸酉崩

廢帝諱伯宗字奉業小字藥王文帝嫡長子也

太建二年四月薨年十九性仁弱無人君之器及即

位政刑歸冢宰故宣太后稱文帝遺志廢帝

孝宣帝諱頊字絕世小字師利始興昭烈王第二

子也

太建十四年正月崩年五十七

後主諱叔宝字元秀小字黃奴宣彌長子也

聘隋竊罔隋文帝狀以歸後主見之大駭曰吾不

欲見此人

帝使張貴妃孔貴人等八人夾坐江總孔範等十

人預宴号曰狎客先令八婦人襲采箋製五言詩

十客一時絕和遲則罰酒君臣酣飲從夕達旦以此

為常

隋軍既至後主曰鋒刃之下未可交當吾自有計乃

逃於井二人苦諫不從以身蔽井後主與爭久之

方得入洗后居處如常太子深年十五閉閣而坐

吉
夏
侯
公
勳

舍人孔伯真侍焉成士叩問而入深安坐旁之曰戎旅
在塗不至勞也既而軍人窺井而呼之後主不聽欲
下石乃聞叫声以繩引之驚其太重乃出乃與張貴
妃孔貴人三人同乘而上隋文帝聞之大驚

隋仁壽四年十一月卒五十二

隋文帝目之曰此敗豈不由酒將作詩功夫何如
思安時事

故事

孔公一月廿九日醉勝世人廿九日醒也孔巖傳南史

彥回整身而立從夕至曉不為移志公主謂曰君鬚

鬢如戟何無丈夫意彥回曰回雖不敏何敢首為亂

階指彥回傳山陰公主

郡南一家頗有竹石粲率尔步往亦不通主人直

造竹所嘯詠自得主人出語款然袁粲傳

何尚之與太常顏延之少相好狎二人並短小尚之

常謂延之為後延之目尚之為猴同游文子西池

延之問路人云吾二人誰似猴路人指尚之為似

延之喜笑路人曰彼似猴耳君乃真猴 何尚之傳
有人常求為吏部郎尚之歎曰此敗風俗也官當
因人人安得因官延之大笑曰我聞古者官人以
才今官人以勢彼勢之所求子何疑乎 全
常以膠清刷鬚衣裳不整伏林慰之 何敬傳
茅牧嘗為獬豸所傷醫云宜食蝦蟇 張暢
常謂人曰人生何事須聚畜一身之外亦何須子孫
若不才我聚彼散若能自立則不如一經 裴昭明

壹部

詩

備志

經書

二

毛詩

國風 周南

閔雎

閔雎后妃之德也

閔雎葛覃卷耳三篇相連猶鹿鳴

也。曰后妃之本也。曰后妃之志也。是前後相接句法。乃

同。曰古人以此序者。大序之志也。是閔雎之序也。唯

以其在三百篇之首。因汎說

詩教之義也。○風之始也。之風化天下

○所以風天下用之。風動也。教化。而用之。鄉人

○風之也。釋風字。下風。○教言則化。以象

國焉。一說。○教以化之。黃樛理也。勤則變。則化。天

事言則曰。○教以化之。黃樛理也。勤則變。則化。天

教。○教以化之。黃樛理也。勤則變。則化。天

○教以化之。黃樛理也。勤則變。則化。天

○教以化之。黃樛理也。勤則變。則化。天

詩者志之所之也釋詩字以志之二字訓詩即義誼

○發言言也 ○故嗟歎之如周公作無逸多用

故永歌之先王之取以制樂也 ○不知午

之舞之足之蹈之也舞之蹈之之語物無美也

○情發於聲釋音字此三句為 ○治世之音安以樂

○情發於聲釋音字此三句為 ○治世之音安以樂

○亡國之音哀以思其民困上治亂二

○故正得失政之得失也 ○莫近於詩四說

○經夫婦經經緯之 ○成孝敬孝之言頌敬言雅孝者

○倫溫柔敦厚詩 ○一曰風二曰賦三曰比四曰興五

曰雅六曰頌國風最在首故先言風既言風則有賦

刺上兼變風 ○故曰風詩之為言如風入物所以名

○異改殊俗文變字胎胎下

○懷其舊俗者也舊俗舊時之美

○明乎得失之迹此句自特故明下措助辭或連下

○懷其舊俗者也舊俗舊時之美

○懷其舊俗者也舊俗舊時之美

○懷其舊俗者也舊俗舊時之美

○懷其舊俗者也舊俗舊時之美

○懷其舊俗者也舊俗舊時之美

○懷其舊俗者也舊俗舊時之美

○懷其舊俗者也舊俗舊時之美

○懷其舊俗者也舊俗舊時之美

之世。○發乎情民之性也。折用情性字。○情。國史賦詩所以能出

于其情者。因民性作○上乎礼義。言止乎礼義。言非妄

詩之有變。凡雅而無止乎礼義者。先王之澤○先王

未殫也。王澤既殫。變凡雅亦絕。○先王

之澤也。六說○是以序用助字。然則字文之肯繁是

一國之事繫一人之本。刺如序曰。某刺某也。是也。詩中

之繫一人之本。一人○言天下之事形四方之風謂

之雅。曹風曰。正是四國。是自有說。

○雅者正也。王政正也。此正呼下文○是謂四始詩之

至也。教化之本原也。故四始○閔。睚。麟。趾。自閔。睚。麟。趾。下文

鵲巢。駘。虞。○王者之風故繫之周公。伯。文。王。猶。厚。殷。方

跡之於雅。然亦不可降之於國風。故始繫之周公。

先王之所以教故繫之召公。召南者。賦諸侯國之風

使然。故亦不降之於國風。○王化之基。八說○不淫

其色。專房。兼寵。婦人之常情。○哀窈窕。哀。過。却。非。

魚傷善之心。樂。淫。哀。傷。字。論。語。以。說。其。多。

詩

閔。睚。鳩。興。古注。自。右。天。下。恐。非。也。○君子好

逌。也。○若在河洲。即得其治。所。淑。女。得。配。君。子。則。得。其。所

治。我。是。后。妃。之。求。淑。女。欲。共。其。職。也。古注。自言

左右流之。古注。始。流。之。既。而。采。之。也。○悠哉。○思

古注。始。流。之。既。而。采。之。也。

○酌彼兕觥此以兕觥酌酒于金罍也。二酌字疑少異。

○陟彼冢矣冢，山戴石曰冢。云何吁矣，思后妃常

之勤勞，乃欲多得賢臣而分其勞。故曰嗟我懷人，唯

臣下之勞，后妃特想像之耳。當時臣下豈必勞其

勞哉。口周之興，后妃之賢否，漢呂后唐則天其他史之

所記載，可見已。

○后妃逮下后妃之惠也。下

○樂只君子在文王

○將之將，崇高盛大也。非也。

○葛藟纍之比纍荒索，將成六

○樛木比樛木，比后妃。

○葛藟纍之比纍荒索，將成六

○樂只君子在文王

○將之將，崇高盛大也。非也。

○葛藟纍之比纍荒索，將成六

○宜爾子孫婦人能生子者，謂之宜子。

○揖二兮

○桃夭既多也，薨也。既長，飛翔也。揖，非也。

○桃夭既多也，薨也。既長，飛翔也。揖，非也。

○桃夭既多也，薨也。既長，飛翔也。揖，非也。

○桃夭既多也，薨也。既長，飛翔也。揖，非也。

○桃夭既多也，薨也。既長，飛翔也。揖，非也。

○桃夭既多也，薨也。既長，飛翔也。揖，非也。

○桃夭既多也，薨也。既長，飛翔也。揖，非也。

○桃夭既多也，薨也。既長，飛翔也。揖，非也。

○桃夭既多也，薨也。既長，飛翔也。揖，非也。

○桃夭既多也，薨也。既長，飛翔也。揖，非也。

○桃夭既多也，薨也。既長，飛翔也。揖，非也。

○桃夭既多也，薨也。既長，飛翔也。揖，非也。

○桃夭既多也，薨也。既長，飛翔也。揖，非也。

○桃夭既多也，薨也。既長，飛翔也。揖，非也。

閔睢之化行之閔睢也。好德也。

肅二兔宜椽之丁

相符曰宜。兔之人云。是此墨子所戴。適有其事。故

記之耳。不必引以解之。無如之何。是以與。設且嚴肅。椽

杆公侯。則雖有亂賊。○中達。中達。猶達中。鬼所往。未

遂不能犯。○好仇。多往非也。仇。猶

芟莠

天下和平一本削天下是也。

薄言有之有。如字。此句讀法。不與他五句同。首章言其未采。次章言其方采之。三章言其既采。

○頽有說。

漢廣

文王之道至此言通化被及遠方。故不言后妃。而繫

言之。下文云化云。禮皆然。

南有喬木不可休息典。息字。思之助。語之誤也。古注。

○翹喬木也。者。既非所企望。

者。言於錯薪中有所指也。非必言其大者。注曰。錯薪

中。之翹。二。者。非也。是猶可言。至下章則窮矣。華。草也。

又。次。於。楚。者。後。世。用。翹。楚。字。

○言秣其駒馬者。良家

沙墳

婦人能閔其君子此篇與草異。詩相似。彼則大夫

人。唯曰婦人。此則庶人。事能作。故序

遵汝汝墳伐其條枚伐藟非婦人事以夫之不在故
○勤魚賴尾比賸也
○父故其事亦異其注非也

麟之趾

天下無犯非禮此詩革命後所作故下天下字駟虞
○維衰世之公子皆信厚如麟趾之時也麟趾之時此
詩之時也言周既革命殷諸侯猶多然至此時皆既
周家之風化乃能與自餘列國之公子一存成信厚
也之德

召南

鵲巢

○維鳩方之古注非也言
○百兩成之古注非也

采芣

不失職古注云夙夜

于澗之中澗遠於
○被之僮僅取一藥一被以賦

是目賦詩之樂

草蟲

嘒嘒草蟲趨
○憂心忡忡古注婦人雅適人有歸宗

○我心傷悲古

南山是春時之車可見大夫行役已
○我心傷悲古

非也

采蘋

能循法度則可以承先祖共祭祀矣此序與詩錯綜成義與葛覃序

相似。承承繼也。

甘棠

美召伯也召公掌諸侯故稱召伯猶虎丘序

勿翦勿拜朱熹曰

行露

行露二南諸篇相對此篇對漢廣羔羊對兔置殷其

負信之教是皆教男女之道也

厭浥行露豈不夙夜謂行多露行有厭浥之露豈

○誰謂雀無角注非也

而往我然而不自往者恐行之多露濕汗衣裳也言

家以雀角與之○室家不足室家言婚姻之

羔羊

德如羔羊也言詩也或以

退食自公委蛇委蛇杜甫詩曰侍臣緩步歸香瓊退

殷其雷

殷其雷在南山之陽比其武震與具漢然

標有梅

得以及時也及時有二義一言及其盛年一言

○下文之管注非也

標有標有字○求我庶士迨其吉兮庶士。媒氏或曰夫也。未定已夫。

故曰庶○聖人之制。婚姻有時。媒氏掌之。故女氏夙夜待其求我。箋注似非也。

項筮暨之既曰三則數乃盡。故言取之耳。

小星

進御於君此序若於後人之手。則進御之上必當重置賤妾字。而不然者。此序賤妾在上。夫人

注。客則無賤妾字可也。古文為密。命。謂。余貴賤云者。非也。

嗚彼小星三五在東是特征看所各時之景。日以爲比。云在東者。日初沒于西。星光

先見于東也。○日比君。月比大夫。○參與昂也。箋注。非而星。賤妾。

江有汜

嫡亦自悔也古注。非也。

江有渚箋注。非也。○其後也處箋注。非也。○其嘯也歌嘯當作後音訛

野有死麇

野有死麇白茅包之野中所棄。取以厚幣。幣之。○有

女懷春懷春。思。○吉士誘之。以死麇厚幣。○林有樛

檟野有死鹿樛。檟中之鹿。比野之。○無感我悅兮感。牽

而搖之。言以非。禮。逼之。

何彼穠矣

何彼穠矣華如桃李華。唐棣之華。桃。○平王之孫齊

侯之子此詩從再考。則平王者。東遷之平王也。春秋

○維絲伊緡何。以厚。姬。夫。婦。相。配。而。共。治。國。也。箋。注。

○箋注。非也。

非也

騶虞

騶虞鵠巢之應也

此序此詩也。騶虞之趾前後相照。古詩非也。

彼茁者葭

茁五紀出之。此降之。

○于嗟乎騶虞

騶虞之趾曰于嗟。麟之趾曰于嗟。

云騶虞樂官備也。

邶風

邶風而有邶。邶，未詳。先儒曰：邶，所得詩之。邶，魯詩之。邶，魯詩之。邶，魯詩之。

空石曰：邶風於國風中，篇數特多。故分爲三。猶小大雅以邶風更爲美焉。蓋邶風次二南之後，故擇美而中，美者乎。

柏舟

柏舟

邶風。以賢人不用也。彼以治此以亂。國之所以亂者，必以賢人不用也。故以此詩置之于變風之

首○如有隱憂

不可見之隱。已有此憂。而

○我心匪

鑿不可以茹

照類也。而己獨不能。其意承其首。猶以鏡心。我時度之。非也。

○薄言往

愬

不語已之。

○我心匪石

石難至。至。○威儀棣棣不可

選

三子之威儀。而

○寤辟有標

夢寐之間。僅得

也。辭。擗。

○日居月諸

比。至。終。非也。

○不能

奮飛

蓋此仁人與國同休戚。而不可處去者。猶屈原之於楚。

奮飛

綠衣

綠衣

是閨雅之反。對莊姜如暹。賢明之君子。則其德

綠衣黃裳

云。黃則頭。然在下。

○女所治兮

綠衣

是閨雅之反。對莊姜如暹。賢明之君子。則其德

寵之所致也。○俾魚詒兮服飾制度尊卑自定。○我思古人實護我心。

燕二

燕二是樛木之

于飛差池其羽燕之飛去。飄然無意。浮雲日午

瞻望弗及泣涕如雨唯是去後之事。孤帆遠影碧空盡

下上其音初見差池頡頏之狀。既

日月

乃如之人兮左氏若而人。莊。○胡能有定言莊公之

出東方月出之自東方。是滿月

○俾也可忘夫者不可忘而使忘。○畜我不卒憂

終風

不日有暘言暴人之。○願言則非也。○虺二其

言則懷非也

擊鼓全篇賦

不我以歸軍潰。孫子仲先歸。而軍。○爰居爰處居處

爰喪其馬喪馬本流離中之。○死生契闊與子成

說流離之間。偶遇同行之人。然非平生所相識。乃以

于嗟闊兮同行之人。亦莫

王風

黍離

黍古注是也。終篇皆賦。

彼

古注非也。

此何人哉

言致此荒敗。何人之所為也。蓋暗作西原。

君子于役

終篇皆賦。

苟無飢渴

或曰。飢渴之切。或時有飢。此序統謂思其危難也。

君子陽

陽

陽字古注非也。軍注自由從也。至有位。教未詳。古官職也。皆非也。

揚之水

序古注自。言周人至使人成焉。非也。

揚之水不流

此也。言王室衰弱。不能服屬諸侯。是以戊申之役。亦不能命諸侯。

彼其之子

賦也。設人年之。以言征。役之不均平。

予還歸哉

始至不自。

自與者至行。于下反。非也。

表非也

中谷有蕓

中谷有蕓云也遇人之艱難矣不幸遇此艱難之

何曠其修矣死。校。槁。之。物。水。濕。之。則。仲。長。或。曰。仇。卿。葦。

曠其濕矣毛注非也條其散矣列女傳。漆室。邑之。女。倚。柱。而。嘯。散。子。長。可。

兔爰

有兔爰爰云也。古注。毛注。非也。羅。阜。鄉。或。曰。兔。網。

我生之初尚無為古注。非。毛注。謂。無。軍。役。之。事。也。周。室。未。大。亂。願。如。此。

尚無庸毛注。非也。猶。無。事。

葛藟

刺平王也上篇。既。言。桓。王。則。無。此。篇。更。言。平。王。

終遠兄弟古注。非。毛注。自。王。寡。於。思。施。至。親。之。辭。非。也。王。室。

謂他人母既。失。親。之。道。是。以。王。族。亦。不。能。互。相。親。謂。他。人。母。

布莫我有毛注。非也。莫我聞毛注。非也。

采芣

彼采芣兮古注。毛注。非也。一。日。不。見。王。則。謏。間。必。攝。故。不。欲。少。離。主。所。以。下。古。毛。皆。非。

大車

大車檻云。大。者。盛。其。辭。耳。匪。論。語。所。謂。有。如。皦。日。

女曰。男子。不。敢。食。背。以。此。觀。之。非。禮。相。犯。則。必。不。從。可。知。矣。

非注自今之大夫至閭於古礼

丘中有麻

王風始以香離而卒以大車丘中不能

如古一則思賢人之放逐衰乱極矣是解歸者之意

丘中有麻

非注非也丘中種麻之地是即施

古注

皆非也施自得免猶曰

留子園

非注非也

末食

古注

非也貽我佩玖

非注非也

將其來施

而慰母之

請其來過于我也

鄭風

緇衣

以明百國善之功

司徒之職當糾懲養善故曰

何閔司徒之職掌

緇衣之宜

宜猶言其德稱其

授子之祭

非注在采地之

緇衣之好古注非也

將仲子

亦可畏也

非注自始至可私懷

叔于田

不如叔也洵美且好

如魚車公不樂

大叔于田

字別之如前篇章句多詩辭盛故加大

火烈具舉古注烈列非也又注抑釋棚忌以祭棚聚著

清人

危國也師之本以久成不居即時奔潰故曰危亡之本

二矛重英二矛車上所建而矛有長短故其所

重喬喬者蓋如令槍清人右軸云彭云消云軸可見

左旋右軸中軍作好蓋在軍右軍

羔裘

羔裘如濡羔裘大天之服於石南可見注為諸侯之

洵直且侯且侯君也取長人民之德故曰侯下篇洵美

三英餐兮古注三英為三德非也

遵大路

莊公失道君子去之以序次推之莊字恐寫誤當改

不寔好也寔注自好徇善也

女曰雞鳴

弋鳧與雁弋注自以待賓客弋言加之加者言射中

知子之未之云爰其夫而

雜佩以報之喜其友之能

有女同車

有女同車

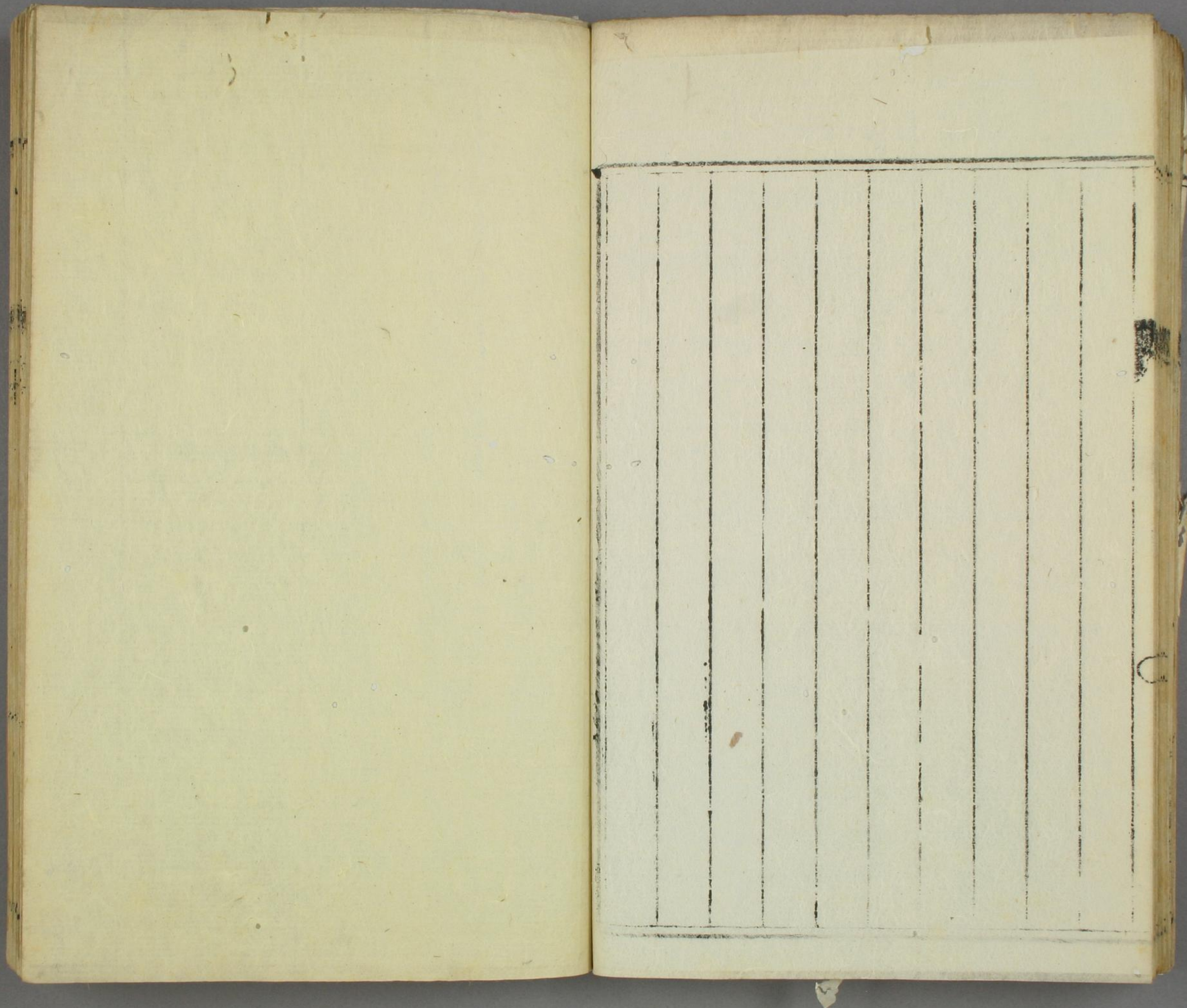
刺忽也此詩昭公未奔亡以前之詩也。下文所記終
言其事已不然而非風刺之義。○文公後昭公終
有年矣。今此篇次昭公之後。文公者何也。曰自此
下。歷叙鄭有公子之爭。之亂。而綱紀大弛。民風大壞。
遂至淫亂成俗。莫之能救。故此求之。則聖人編緝此
以不好德而好色之詩。以不列。洵美且都。蓋都
意可見。若然則文公之詩。不得。洵美且都。蓋都
之於前。若然則文公之詩。不得。洵美且都。蓋都
端莊兒。都字取義。與洵直且侯之侯。非。
正同。本都邑之都。又洵習云。非。

山有扶蘇

刺忽也以下諸篇極言祭仲所美非美然。宜曰所賢
美者。與詩中辭相映。山有扶蘇。比。注非。乃見狂且
帶。然。季也。助字。山有扶蘇。比。注非。乃見狂且
作祭仲。美。隄有游龍。游。蔓衍也。見狡童。作祭仲。古
注非也。美。隄有游龍。游。蔓衍也。見狡童。注非也。

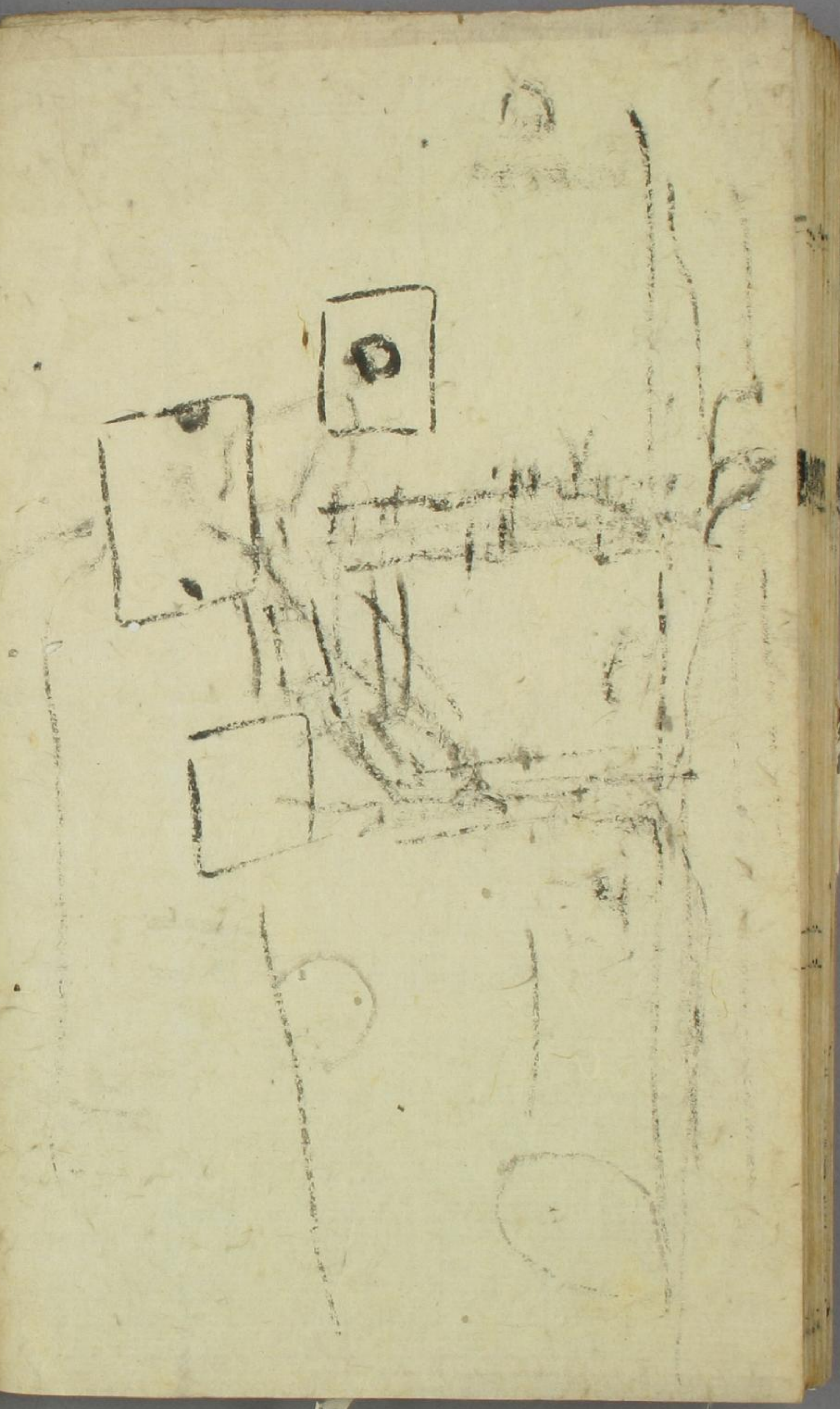
擇兮

不倡而和也。君唱于上。而臣和于下。



大學

UNIVERSITY OF TORONTO LIBRARY



大學

三綱領

大學之道在明明德在新民在止用於至善

知止而后有定定而后能靜靜而后能安安而
后能慮慮而后能得

物有本末事有終始知所先後則近道矣

古之欲明明德於天下者先治其國欲治其國者先齊其家欲齊其家者先脩其身欲脩其身者先正其心欲正其心者先誠其意欲誠其意者先致其知致知在格物

物格而后知至知至而后意誠意誠而后心正心正而后身脩身脩而后家齊家齊而后國治國治而后天下平

自天子以至於庶人壹是皆以脩身為本其本亂而未治者否矣其所厚者薄而其所薄者厚未之有也

詩云瞻彼淇澳菴竹猗猗有斐君子如切如磋如琢如磨瑟兮僖兮赫兮喧兮有斐君子終不

可誼兮如切如磋者道學也如琢如磨者自脩也瑟兮僖兮者恂慄也赫兮喧兮者威儀也有斐君子終不可誼兮者道盛德至善民之不能忘也

詩云於戲前王不忘君子賢其賢而親其親小人樂其樂而利其利此以沒世不忘也

康誥曰克明德大甲曰顧諟天之明命帝典曰克明峻德皆自明也

湯之盤銘曰苟日新日日新又日新康誥曰作新民詩云周雖舊邦其命惟新是故君子無所不用其極

詩云邦畿千里惟民所止詩云緡蠻黃鳥止于丘隅子曰於止知其所止可以人而不如鳥乎

詩云穆穆文王於緝熙敬止爲人君止於仁爲

人臣止於敬爲人子止於孝爲人父止於慈與
國人交止於信

子曰聽訟吾猶人也必也使無訟乎無情者不
得盡其辭大畏民志

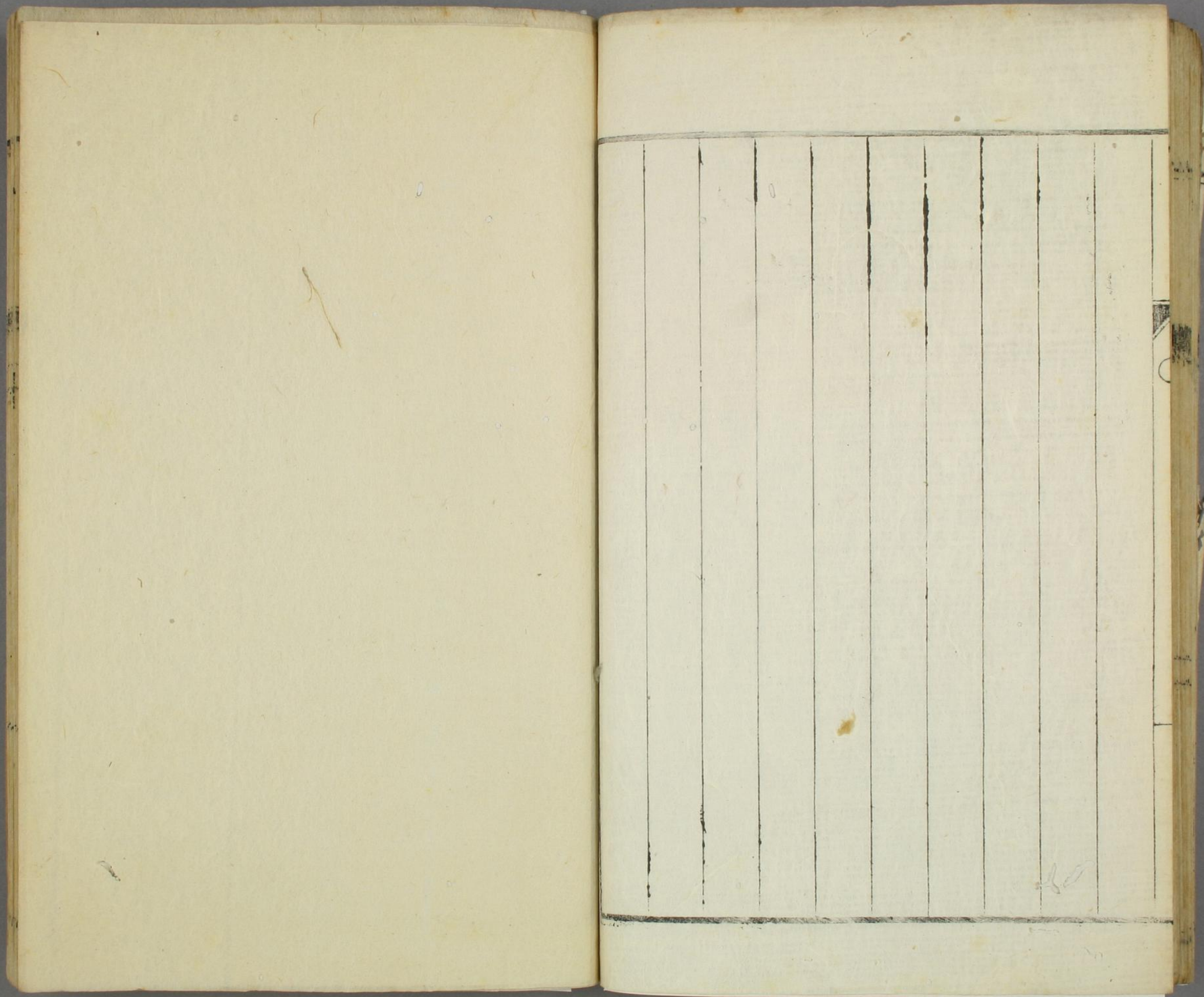
此謂知本此謂知之至也

所謂誠其意者毋自欺也如惡惡臭如好好色
此之謂自謙故君子必慎其獨也小人間居爲
不善無所不至見君子而后厭然揜其不善而
著其善人之視已如見其肺肝然則何益矣此
謂誠於中形於外故君子必慎其獨也曾子曰
十目所視十手所指其嚴乎富潤屋德潤身心
廣體胖故君子必誠其意

所謂脩身在正其心者身有所忿懣則不得其
正有所恐懼則不得其正有所好樂則不得其
正有所憂患則不得其正心不在焉視而不見
聽而不聞食而不知其味此謂脩身在正其心

所謂齊其家在脩其身者人之其所親愛而辟
焉之其所賤惡而辟焉之其所畏敬而辟焉之
其所哀矜而辟焉之其所教愾而辟焉故好而
知其惡惡而知其美者天下鮮矣故諺有之曰
人莫知其子之惡莫知其苗之碩此謂身不脩
不可以齊其家

所謂治國必先齊其家者其家不可教而能教
人者無之故君子不出家而成教於國孝者所
以事君也弟者所以事長也慈者所以使衆也
康誥曰如保赤子心誠求之雖不中不遠矣未
有學養子而后嫁者也一家仁一國興仁一家
讓一國興讓一人貪戾一國作亂其機如此此
謂一言債事一人定國堯舜帥天下以仁而民
從之桀紂帥天下以暴而民從之其所令反其
所好而民不從是故君子有諸已而后求諸人
無諸已而后非諸人所藏乎身不怨而能喻諸
人者未之有也故治國在齊其家詩云桃之夭
夭其葉蓁蓁之子于歸宜其家人宜其家人而
后可以教國人詩云宜兄宜弟宜兄宜弟而后
可以教國人詩云其儀不忒正是四國其爲父
子兄弟足法而后民法之也此謂治國在齊其
家



文政二卯三月

大學

未濟

大學新註云

朱氏致知格物解曰。致推極也。知猶識也。推極
吾之知識。欲其所知無不盡也。格至也。物猶
事也。窮至事物之理。欲其極處無不到也。
潛謂。此是朱學根柢。捨此更無朱學矣。予不
欲輕議前賢。然若從其說。則致知猶可言。至
於格物。與致知何別。且窮至事物之理云者。
不知何以致。若以己心。將何所底止。夫子不
云乎。思而不學則殆。又不云乎。吾嘗終日不
食。終夜不寢。以思無益。不學也。聖人且然。

况學者乎。如易所謂窮理者。詔聖人作易以窮義之理也。非言徒教學者以己心窮理也。蓋學而思。聖人之教為然。今乃捨學而專求諸思。豈非謬哉。朱氏蓋非不知此義也。顧其說一立。深錮於心。不自覺其謬耳。是以遂成朱學一大瑕釁。不亦可惜乎。或曰。朱氏意恐非謂若所云捨學而專求諸思也。曰。設如其意。既窮之。但曰窮至事物之理而已。則未見學意。本文決不如是粗鹵。其誤不可免矣。如今之所解。雖未知其果合作者之旨與否。然以朱氏之學之勤。六百年未論定之說。而求之古義。猶甬有不合者。噫。書之難明。一如是哉。

大學

大音太。學記云。大學之法。大學之禮。大學之教。大戴保傳篇。八歲出就外舍。束髮入大學。並指學宮言之。自大學。學宮之稱。戴大禮白虎通。以可徵。

作者未詳也。晦菴先生分經傳。以謂經曾子之作。皆無稽之說也。夫舉綱要於前。而解細義於後。古文之常也。何分經傳乎。大學之書。與中庸孟子。相表裏矣。寒、短。

乎。簡而聖道大綱全揮無餘孰此書之精妙

明德

顧謂明命
克明德

皆自明也

新民

日新
命新

自新
無所不用其極

止至善

惟民所止
知其所以止
文王敬止

不願乎外
不失所止
君仁臣敬
父慈子孝
交信

明德

盛德

自脩

恂慝
威儀

至善

至善

道學

新民

民不能忘
沒世不忘

誠意
如惡惡其
如好好色
君子慎獨
誠本
毋自欺也
此之謂

正心
忿懣
恐懼
心不在焉
憂患
病邪

脩身
親愛
賤惡
畏敬
辟
君子之心

齊家
孝弟
慈
如保赤子
父子兄弟
其儀不忒

治國
仁義
宜兄弟
恤孤
仁財
義利

平天下
好惡與民同
德財本末

大學

大學之道
道以所由而言
論語先王之
道小

此道也孟子舍正路而不由
又云終身由之不知其由
言人在學宮所
由學之道也

在明明德
明明之也
言身能脩其善行
昭明

於四海也
孟子充實之謂美
充實而有光輝

本篇誠於中
形於外
肅雍
衣錦尚絅
惡其文

之義可見
明德之休明者
諸善行之總名
孝

類對昏德言之
左傳集有昏德
焉
明字無深義
康誥克明明德

又本說云上明
字義輕也

又如明德維馨唯贊言其美蓋詳而言之謂之類可以見矣
之明德畧而言之單謂之德可以見
綱領之一也以八目配之明德即身心意也
上明字即脩正誠也德言體用上必竟言脩
也之事

在親民 伊川改親作新下文五新之千古定

說確乎不可易新言使民變化其舊汚而更

始遷善焉孟子子力行之亦以新子之國又

使民日遷善遠罪而民舉大包小之辭孝經

不自知也遷善遠罪而民舉大包小之辭孝經

臣妾猶百姓使役是民字學記學成而後足

以化民易俗堯典云黎民於變時雍是皆新

民之謂也以八目配之昂家國天下也言體

新即齊治平也言用三綱領之二也必竟言

治人之事 在止於至善 以道言以學問言也止止而不

遷之謂至與明德之明同贊美之善又仁義

孝弟總名下文以仁敬孝慈信解可以見矣

言學而知仁敬孝慈之道而身心止之不敢

移也恭非也善者莫如道者然非學問思辨

之功積德能知聖道之至善哉故曰學
也 淇隩總解三綱領云盛德至善民不能忘

盛德即明德也。明德至善，連稱則其義可見。
曰自脩也。是德應曰道學也。是善應至然則明
德以德言，至善以道言，可以觀矣。以八目配
之，格物致知是也。乃誠意之本，以序言之，則
當在明德之上。然大學之道四字，既含學問
之義矣。學問是學宮常且道者脩已治人之
二而已。故先言明德新民，而後及於此。又下
節知止文辭相連，且文法先遠後通，故不得
不在明德新民之下也。雖然，學問思辨以止
於至善，而後其德可明，其民可新，非言止至
善之在明德新民之後也。

知止而后有定。此謂至於明德之方。言始知
異端之非，而聖道之至善固執，而不求於他
也。是其心志一定於聖道也。

定而后能靜，靜而后能安。心志一定靜動之對也。
而後不為左道邪說所擾亂也。臨機不動。安，安便游息也。言靜則
心志自安便游息也。

安而后能慮，慮而后能得。慮發思慮也。得即
得於道也。言心志游息而後可得發思慮也。
心安便則於發慮必謀其是非發而合於道故發也必能合於道理也。

也。是即得也。非得於道必合於道而後可以

明德也。止定靜安。心安於道也。慮得動而合

於道也。孟子居之安。左右逢源。荀子能定然

物有本末。事有終始。知所先後。則近道矣。此

節結上起下文。先後字與上下應物。天下國

家身心意也。事平治齊脩正誠也。謂其本末

則意為本。而天下為末也。謂其事之始終則

誠為始。平天下為終也。而本始者所先者也

末終所後者也。知其所以當先後。則不遠於

道。物以有體物之言也。孟子天下之本在國國

之本在家。家之本在身。下文以脩身為本。即

此義也。止定靜安之終始亦同。

古之欲明明德於天下者。是舉大包小者。此

子之不謂其平於天下。謂明明德於天下者

事業。兼上文明德未者也。其實言平於天下也。德

而民可服

先治其國。治亂之反。欲治其國者。先齊其家。齊整也。無偏頗

也。欲齊其家者。先脩其身。欲脩其身者。先正其

心。欲正其心。先誠其意。誠無自欺而誠實其意

欲誠其意者。先致其知。致招致也。有致知知

彼致於此之義

也。惠在格物。格，來也。物，廣言之。辨，致知思辨也。致，

有推致之致。謂致哀，孝，徑，致，憂，是也。

有招致之致。謂致彼，於此，之義，韓詩外傳，致

也。是言招致知惠於斯也。而可辨知其是非

善惡也。然德慧術知自然生出本非自外至

者。曰致曰至。言語之道。爾夫非明知善之為

善。則其意所嚮。必不能誠。故誠其意者。先致

其知也。中庸不明乎善。則不誠乎身矣。昂此

耳。其實同也。其所以致之者。即在格物。格物

學問也。格有訓至。舜典。格于皇天。格于上帝。

是也。又有訓來。是也。格物當訓來也。有取格物以

道言也。夫鄉射禮之五物。六德。六行。六藝。鄉大

舞。小行人。五物。賄。補。賙。委。搗。禴。慶。賀。哀。平。左

傳。祈。奚。三。物。不。諂。不。比。不。黨。不。淫。不。亂。不。力。不。慢。不。侮。不。偷。不。矜。不。吝。不。怨。不。讒。不。賊。不。行。不。自。不。棄。不。怨。不。讒。不。賊。不。行。不。自。不。棄。不。怨。不。讒。不。賊。不。行。不。自。不。棄。

事。然。有。道。義。孟。子。舜。明。於。庶。物。哀。公。問。庶。物。

行。有。格。周。易。言。有。物。而。行。有。恒。皆。以。道。言。也。

蓋。禮。其。所。以。未。之。者。即。學。問。也。昂。讀。非。學。問

不。能。也。學。問。切。瑳。之。功。積。來。為。已。有。而。後。可

辨。是非。善。惡。也。諸。物。之。是。致。知。在。格。物。也。乃

誠。意。之。本。中。庸。擇。善。固。執。之。之。意。所。言。乃。所

又。為。小。夫。善。非。得。諸。身。則。知。之。亦。不。明。故。致

異。耳。

知在格物。然格物致知誠意之本。明善擇善之事。然則非學問思辨而何。晦庵先生以為讀書明理。讀書格物致知極是也。

物格而后知至。知至而后意誠。意誠而后心正。心正而后身脩。身脩而后家齊。家齊而后國治。國治而后天下平。可見其實在明明德於天下

自天子以至庶人。壹是皆以脩身為本。壹是

猶同是也。下同言天子之治天下。諸侯之治

國士庶人治家者。雖其尊卑異也。以脩身為

本者一途而已。先脩其身而後亦以可治人

也。故下文其本亂而末治者否矣。

其本亂而末治者否矣。其所厚者薄而其所薄

者厚。未之有也。其本言身也。末言家國天下

也。所厚者言我父兄。薄者言人父兄也。言身

厚於家。家厚於國。國厚於天下。所薄反此。自

篇首至此。蓋一篇之大意備焉。而下文特重

釋之耳。

詩云瞻彼淇澳。萋竹猗猗。有斐君子。是三綱

頌總解。而實言其體也。體德善也詩衛風淇澳

之篇。美武公之德也。淇水名。澳隈也。萋詩作

綠，絕之竹也。猗猗，美盛貌。斐，文章貌。比，體也。言瞻衛淇水之隈，如綠竹猗猗，然有斐然君子，以此武公也。武公質美而且，有文章猶竹之直且美盛也。

如切如磋如琢如磨，瑟兮僾兮，赫兮喧兮，有斐君子，終不可諠兮。甫雅云：治骨曰切，象曰瑑。

玉曰琢，石曰磨。瑟，嚴密貌。僾，說文：武貌。赫，盛貌。喧，毛傳：作喧。韓詩作朱。註：赫，喧。宜著盛大

之貌。諠，詩作傳。忘也。言其好學也。如骨象之切瑑，既切而復瑑之，切瑑其才也。其脩德也。

如玉石之琢磨，既琢而復磨之，益致其精也。其中，縝密而武毅，其外，昭明而宜著，其德如

是，故民人終不能忘之也。豕虎云：赫，如切如瑑者，道學也。如琢如磨者，自脩也。以

下解詩也。道言也。學，學先王之教也。即講習討論之事。以切瑑，喻師友講學也。脩，省察克

治而脩，學以琢磨，喻學以脩德也。身，脩也。瑟兮僾兮者，恂慄也。赫兮喧兮者，威儀也。恂

慄，戰懼也。論語：恂恂如也。使民戰懼也。禹謨：威儀，在傳，有威而可畏，謂之威。在儀，而可象

謂之儀言其德容表裏之盛也

有斐君子終不可誼兮者道盛德至善民之不

能忘也言非德之盛善之至者何以得民之

不能忘乎盛德即明德至善即至善民不能

忘新民之效也是三綱領總解豈不明白乎

自備其盛德應道然是章總言三綱之體也

故德善民之字在此矣用下文解之明新止

詩云於戲前王不忘此兼上文不能忘之句

此解所以不能忘也詩周頌烈文之篇於戲

詩作歎聲前王謂文武也言後人歎頌文武

之德而皆不忘之也

君子賢其賢而親其親小人樂其樂而利其利

是解上詩也君子在上之稱小人細民之稱

皆言文武以後臣民也其賢之其字即指賢

者也或曰君子其親之亦指親族或曰又君子其樂

之其指小人其利亦同言君子法於文武之

賢賢親親之道又以尊賢者愛親族小人亦

樂其可樂孟子云文王囿方利其可利先王

里教樹畜而類或說如其字

此以沒世不忘也沒世言君子小人之終身

也言文武之德化無一物不得其所是以君子小人終其身慕其盛德而不能忘也

康誥曰克明德太甲曰顧諟天之明命 康誥

周書周公以成王之命命康叔之誥康叔名封衛祖

也武王書曰惟乃丕顯考文王克明德慎罰示也

言昭明其德於天下也大甲商書伊尹以戒

大甲之書顧言常日在之諝審也諱也明贊

美之辭言天令盛德者為人君也乃稱湯之

辭湯之為君也以為朕位則天之所命而常

目不離于茲顧審其明命以我奉之也能反

德而致其餘然則顧諟之二字即解明字可以見

矣

帝典曰克明峻德皆自明也 堯典峻大也書

後非所謂能明大德以親九族贊堯也皆作

上三書言上文所謂者皆自明其德也

湯之盤銘曰苟日新日日新又日新 盤沐浴

之盤也於盥盤為銘苟誠也日新之義取

祛舊汚而遷新善為即湯自警又日新言其

成功也言誠能一日為滌其舊滌之汚而自

新因其已新者又日新也

康誥曰作新民 言變殷惡俗使民興起於孝
悌之化也 武王封康叔於衛 猶謂可為新其民
之事

詩云周雖舊邦其命維新 詩大雅文王之篇
言周國雖舊 在岐周之地 至於文王能新其德以
及於民而始受天命也 實舊新之字對用耳

新唯作其地 是故君子無所用其極 是故結上三章也

極至善也中也 中庸用其中於民仲虺之誥
有標準之義焉 周禮設官分職以爲民極君

詩程我茲民莫非用極其義可見即中也者禮儀
也 行禮於上則下言自新新民亦無不用止
於至善也 至善即中也者道

詩云邦畿千里維民所止 詩商頌玄鳥之篇
邦畿 謂王者所都地方 王畿也即民之所安
而止處 畿內俗美 止居也 不遷之 言物各有

所當止之處也
詩云緝蠻詩作黃鳥止于丘隅 詩小雅緝蠻
之篇 緝蠻鳥聲丘隅山一角峻處 即岑蔚

子曰於止知其所止可以久而不如鳥乎 是

孔子說詩之辭，往往指黃鳥以勸人也。

詩云：穆穆文王，於緝熙敬止。詩大雅文王之

篇穆穆深遠之意於歎辭緝熙周語下云緝

明也。熙廣也。言文王光明廣敬止敬於止也。

書云安言文王明廣其德於所當止敬之謹

之以言其止無非至善也。

為人君止於仁，為人臣止於敬，為人子止於孝，

為人父止於慈，與國人交止於信。以下記文

王之事業，專為人君言君於岐周也。止於仁

如仕者世祿罪人不擊是也。人臣言事殷也。

止於敬，如三分天下有其二以服事是也。人

子言事王季也。止於孝，如文王世子之篇所

記人父子武王周公等慈言教育之，國人言

治岐周之民也。信，如耕者九一，閔市誠而不

征，汜梁無禁是也。以上說所以其所當止也。

子曰：聽訟，吾猶人也。必也使無訟乎。無情者不

得盡其辭，大畏民志，此謂知本。吾猶人，言不

異於人也。無情者，情實也。盡，聞者聞盡訟也。

其辭，訟者之辭也。凡治民者，多以能聽訟為

賢而不知化之在前，及其聽訟，雖乃聖人也。

不異於人必使民無訟是聖人所以異人也
是無他在明德新民凡訟者無實者也故聽
者不得聞其訟訟者訟辭實真也不得盡故
下民通之以是為大可畏者民心也無情者以
下記者說斷孔子語也君子之治民不用力
於末專務本本即明德德明則無訟獄至使
民亦無訟獄此之謂知本也

此謂知之至也 承上文知其本者是知之至
極者也至美辭也

所謂誠其意者毋自欺也 中心實不好善而外
如好之

毋惡惡其如好好色此之謂自謙 謙讀為慊

快也 孟子行有不慊於心則餒也荀子言人情
不自愛其行言蓋過也

惡惡其好好色是發於中心也中心惡惡好

好是快於心也

故君子必慎其獨也 夫自欺者忽其獨處而

及乎見人乃急如好善也君子則不然苟欲

誠其意則不待諸他求諸己慎其獨處不欺

也以下記自欺之事

小人間居為不善無所不至見君子而后厭然

厭讀為壓揜其不善而著其善 小人謂心
藏也

志卑小同。細民者，閒居退居處家也。君子成德之稱。若小人無慎獨之意，當其閒居之時，陰為諸不善事，其心無所不至。至而陽見，君子則有取於已，儼然掩閉，其不善欲以不使之見。至急設禮容，欲以著其善行也。

人之視已如見其肺肝然，則何益矣。人暗作君子小人雖陽為善，不可詐，故無益也。

此謂誠於中，形於外。故君子必慎其獨也。蓋古語也。形見也。凡無實於中而形於外者，未之有也。故君子不忽其獨處也。

曾子曰：十目所視，十手所指，其嚴乎。引此以

上文具善惡之不可掩如此嚴乎，作所指也。富潤屋，德潤身，心廣體胖，故君子必誠其意。

此借富潤屋以起下句，言德積於內，澤見而面盎春也。又心廣寬則體容必安舒也，皆在誠意之中。故君子必先誠其意，不欺。心不正，何不能廣身。

右釋誠意。以峯饒氏云：傳之諸章釋八事。

每章皆連兩事而言。獨此章單舉誠意，蓋知至意誠固是相因，然致知屬知，誠意屬

行。知行畢竟是二事。當各自用力。不可謂
知了便自然能行。所以誠意章不連致知
說者為此。正心誠意雖皆屬行。然誠意不
特為正心之要。自修身至平天下。皆以此
為要。

所謂修身在正其心者。身有所忿懣則不得其
正。有所恐懼則不得其正。有所好樂則不得其
正。有所憂患則不得其正。左西川云。身有之
身非誤。此但言心身相関之故。身字為讀。有
所者。心也。不得其正者。身也。忿懣。怒也。蓋四
者皆心之用。而人所不能無者。然一有之而
不能察。則欲動情勝。不得其中。故身遂不修
也。

心不在焉。視而不見。聽而不聞。食而不知其味。
在字。作視聽食。饒氏曾曰。止四不得其正。言
心不正也。視不見以下。言身不修也。言此而
不言所以正心修身者。已具誠意章故也。

此謂脩身在正其心

右釋正心修身

所謂齊其家在脩其身者。人之其所親愛而辟

焉之其所賤惡而辟焉之其所敬畏而辟焉之其所哀矜而辟焉之其所教悖而辟焉故好而知其惡惡而知其美者天下鮮矣 人謂衆人之猶於也辟猶偏也親愛妻子教力也賤惡奴僕也畏敬父母親愛也哀矜兄弟親序也教悖庶孽慈惠也凡常人之情皆如此陷偏僻而失中正故遂家不齊也故好而知其惡惡而知其美者真天邪少也皆所向而辟也而好可好惡可惡者少也

故諺有之曰人莫知其子之惡莫知其苗之碩

諺俗語也碩大也溺愛者不明貪得者無厭皆是小人之情也則是偏僻之為害而家之所以不齊也

此謂不脩不可以齊其家

右釋脩身齊家

所謂治國必先齊其家者其家身脩而後可教家人也言自家不可教而能教人者無之未自有其家可教之行而能教人者未有故君子不出家而成教於國君子異孝者所以事君也弟者所以事長也慈者所以使衆也三者所以脩身而教於家然而治國之道亦

是不外於此一家之中有父母故曰孝有兄
長故曰弟有子故曰僕隸故曰慈事君事長使
衆方從治國上說

康誥曰如保赤子書文心誠求之雖不中不遠
矣未有學養子而后嫁者如保赤子慈於國
也言民生多愚故愛養之如赤子也以下解
書之辭赤子無能言然婦人養之意誠而求
其心則得中赤子之者欲縱不的中其欲而
不可甚乖也是女子未嫁之日非學之而甫
而自得之者惟誠意之所致也已以明立教
之本不假強為

一家仁一國興仁一家讓一國興讓一人貪戾
一國作亂其機如此此謂一言債事一人定國
一人謂君也機發動所由也言治亂之機皆
在人君也債覆敗也此謂者蓋古語失國謂之一人蓋
總一身而論債事謂之一言則不過片言之
間善惡功效之難易尤為可懼也已論語云
期乎一
言而喪邦也
之謂矣

堯舜率天下以仁而民從之桀紂率天下以暴
而民從之民之所歸其所令反其所好而民不

從論語云其身正不令而行其身不正雖令不從書云遠上所命從厥攸好孟子云上有好者下必有甚焉者矣樂記云為人君者謹其所好惡而已矣君好之則臣為之上行之則民從之好上好之也

是故君子有諸已而后来諸人無諸已而后非諸人皆將推已以及人所藏乎身不怨而能喻諸人者未之有也推已以及人所謂恕也苟不怨其所藏乎身者而能喻之於人者古今無之也

故治國在齊其家

結文

詩云挑之夭夭其葉蓁蓁之子于歸宜其家人夭夭少壯貌蓁蓁美盛貌比也

宜其家人而后可以教國人此記者之辭謂治國必始於家也應其家不可教而能教人者無之之意

詩云宜兄宜弟宜兄宜弟而后可以教國人此亦記者之辭詩小雅蓼蕭之篇

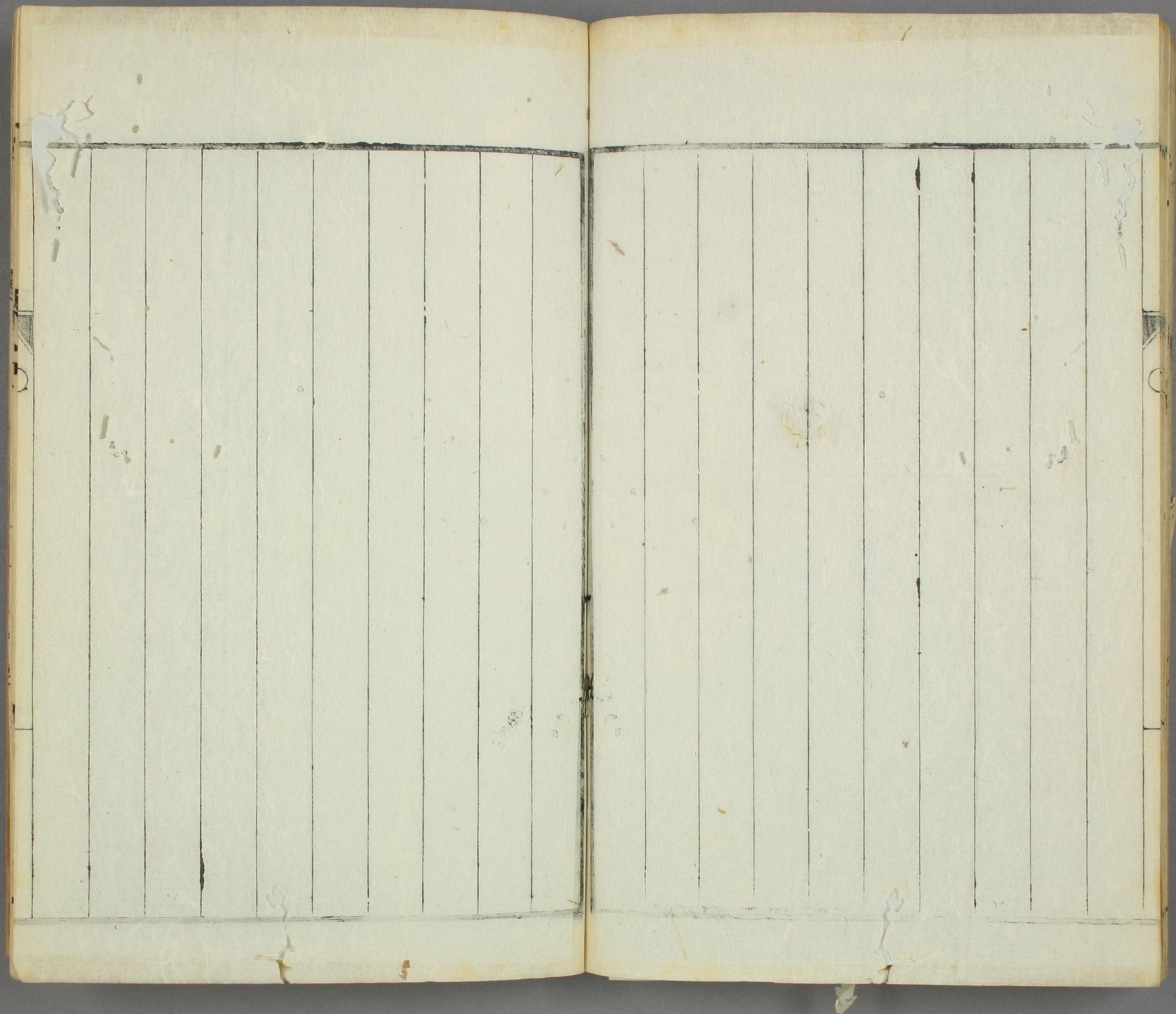
詩云其儀不忒正是四國詩曹風鳩鳩之篇言君子其威儀不差忒以足則之足以正四

方之國民也。

其為父子兄弟足法而后民法之也。亦記者

之辭。言有諸己而后求諸人。

此謂治國在齊其家。三引詩。即孟子刑于寡
妻。至于兄弟。以御于邦。家之意。其味深長。



以下全て
白紙

