

志を己

初二巻  
九

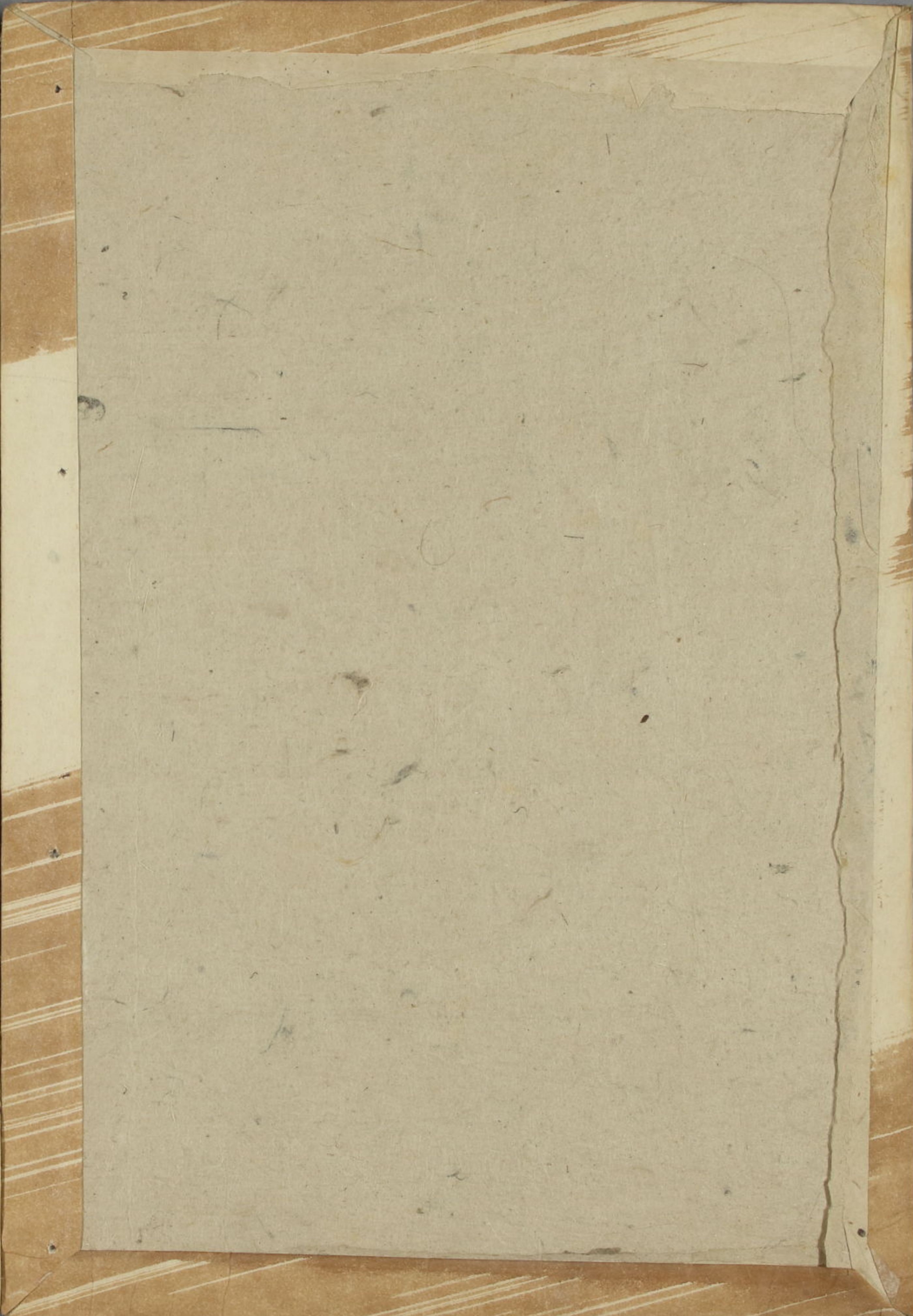
1 曾5  
508  
24



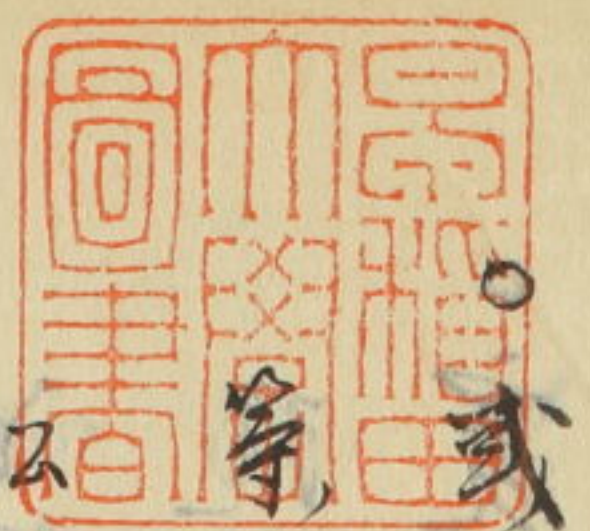
○ 神皇正統記のふく山並に



Faint, mostly illegible handwritten text in Japanese, likely bleed-through from the reverse side of the page.



45  
508  
24



或人問我帝王の語ハ何代より始ル  
 答曰日本紀曰神武  
 詔子者淡海御船奉勅撰也  
 淡海真人三  
 船ハ養老六年に生れて延暦四年に卒せり日本紀ハ養老  
 四年に奏覽の書也ゆれば三船生れり以前也  
 合人親王御撰  
 於何ハ神日本船名余養天皇と云々書  
 一書ハ皇代ニ船  
 奉勅撰詔号と撰セリ  
 後神武天皇等の四字と細字リ  
 御名の下に加筆セリ  
 又同詔号絶たハ何の  
 代よりぞ各神武より桓武まで  
 五十七代皆詔号あり  
 其中聖武  
 孝謙ハ在位の時奉り  
 一尊号  
 續日本  
 紀に出  
 されハ詔号ハ非ず皇  
 極斎明ハ一主皇祚の両号を故  
 多ク御事歟  
 称徳孝謙と両号  
 の一御事に記セ



甲列  
丁覚山 釈迦  
富士 阿弥 遠品  
園分寺 釈迦  
鳳来寺 薬師 尾品  
一宮 大日

濃而 薬師  
一宮  
多賀社 阿弥 伊賀  
山寺寺 不動  
勢列 船越岳 福一  
志品 常安寺 正觀

紀品 熊野本宮 弥陀  
泉列 松尾寺 千午  
河列 上太子 正觀  
如列 長谷寺 正觀  
山城 賀茂社 正觀

丹波 穴太寺 正觀  
横列 天王寺  
河波 大龍寺 正觀  
土佐 五台山 正觀  
伊予 一宮 正觀

備前 白牟 千午  
淡路 子光寺 千午  
播磨 吉高字山 輪  
依列 一宮 釈迦  
備列 吉備津宮 弥陀

兵衛 吉備津宮 弥陀  
筑前 寧麻天神  
筑後 吉良王坐 釈迦  
肥前 阿蘇宮 正觀  
長門 一宮 正觀

大隅 八幡 弥陀  
日向 法苑嶽 釈迦  
豊後 由原 弥陀  
肥後 新田 弥陀  
石見 八幡 弥陀

出雲 大社 釈迦  
伯耆 大仙寺 地所  
隠岐 記日 釈迦  
因前 一宮 釈迦  
但馬 養父 文殊

丹後 成相 千午  
若列 一宮 釈迦  
越前 平泉寺 釈迦  
加賀 白山 弥陀  
越前 石動山 正觀

越中 越山 弥陀  
飛騨 園分寺 釈迦  
信列 上諏訪 文殊  
越後 越王権現 釈迦  
北比叡山 正觀

美濃 湯殿山 春  
奥列 塩竈 釈迦  
常列 麻鳩社 釈迦  
下総 木白取社 正觀  
上総 一宮 釈迦

安房 清澄寺 虚空  
尾張 一宮 釈迦

右の国ありて又雲多り所と唱れまらも有り山城にて八幡  
或は清水大和あり東大寺又興福寺法澄寺にも細徑す尾品  
あり八幡田及び圓府宮等と定らるもあり國々以て其志寺  
社ありはこれ細徑一細徑一ゆらとぞ我新由東の人好は多  
程又坂東一百分八ヶ所より西國之十二ヶ所四國通路四十  
ヶ所六十六ヶ所と有りて四ヶ所者近年幾千人ぞ也  
其、中に賣子鷹鳥等のおりよ為かろにありといはる



後世の附陀也正史には、事なり荒神の辨谷卿首集に

。仰体五部

佛頂部 如来部 菩薩部 明王部

諸天部 星宿神將 藥師等

。倭俗壞妊の如腹帯下取事今六月と云す中

世ハ六月ヨカクシシ。足利足利御日五義の室

著帯の事因太曆以貞和二年二月九日戌一點著

帯今月七箇月と云

。康和四年天竜寺信養の附延暦寺の象徒号無福

寺ノ牒送也。又ハ天竜寺信養著永順掌の友

氏と及孝氏と放セテ押してあはす人何れと山内

カと合テモ、影々に條苛法の少汰す。書り

呼地家の身置を妬ハ食者れんがれど、

と云つて、何れと放ち苛法と放すハ何れや天子

の命も、能わとて、延長と云ふ、

れ、あしき者、何れと云ふ、

それ、何れ、雅意と長也、

兼ハ平、信長一炬、

と亦衣食の使、

して、何れ、強盛、

ホコリ多カニ

害くならむ倭漢との例多し

○朝鮮國の學者より朱子に従て道と溝せし者多し  
李退溪及び李珥が類なり然るも其書武備は  
り—聖賢の書各別のよりながら大槩お此の学文と  
同ドやよ心術と道義と礼法とたゞはよひてある  
かろく儒弱なりゆん者躬延はゆたせば何れ用ふ  
まぶき者よ昔に氏の一致をそ儒は第一方をも  
防ぎしや此とあつてはげ走つて太子を捉はれ  
し朝鮮ハ東方の内これやそあつて—と云ふに  
くの書よあれどことわざ武備と云くは内は

固きくゆききつと我中れんをわらふの  
○九武と名する者よ昔に先を名ふと  
くく忠義ハ武の所智勇は武の用なり  
全して馬に熟用し—身骨徒して玉露の  
把守らん事と行内も忘れり—さなり餘り聖  
賢の書と見ればも治者の道を脩て礼は賊子の  
罪なる事と思ひまじ—ゆずしてまに  
又人儒者の部のみにはあひが心志もは  
らり—武に用なり身と心と人我子姪  
つよ立てて武の名よあつてありなれ



の詩の開眼より 桃天にうつり 皆婦徳とのぶる世乃  
如とびつて 園の秋と慍し じ兒量の詩如て  
男子の徳と云ふは 文学風雅の事 ときよに存せず  
只剋々に 武夫の公侯の干城なり 好仇腹心せ  
とて蓋し 覇の徳ハ 政より多し 道とみて 志は  
後世の儒者ハ 武文とて 勝しき者より 文王ハ 此  
と云 干城好仇とて たるす 武の勝んて 武を  
とて 自ら 周家起り 討征伐の軍を 好し 秦は  
の人 後世長 神博 節の 儒者 此より 武を 洗や  
る 義経 津主 武蔵 越の 武と 勝た ば じ あり  
天兒屋命 歳と 執持し して 護と する 此又  
武の 干城 腹心 なる 武の 武の 武の 武の 武の 武の  
の 帝祖 武徳 と 云ふ 干城 と 治に 多し 武の 證は  
見そ 武の 武の 武の 武の 武の 武の 武の 武の 武の 武の  
○ 義経の 妻 静 福 命 あり じ 武の 武の 武の 武の 武の 武の 武の 武の 武の 武の  
前より して 勝し 我 愛情 と 武の 武の 武の 武の 武の 武の 武の 武の 武の 武の  
桃天 武の 武の 武の 武の 武の 武の 武の 武の 武の 武の 武の 武の 武の 武の 武の 武の 武の  
後世の 婦女 武の 武の 武の 武の 武の 武の 武の 武の 武の 武の 武の 武の 武の 武の 武の 武の 武の  
とて 武の 武の 武の 武の 武の 武の 武の 武の 武の 武の 武の 武の 武の 武の 武の 武の 武の  
○ 或人 同 公方 武の 武の 武の 武の 武の 武の 武の 武の 武の 武の 武の 武の 武の 武の 武の 武の 武の





正觀音 十手 馬 十面 準眼

不空羅索 如意輪 葉衣 白衣 多羅

毗俱眠 青頸 香王 楊柳 水月

阿麼提 來迎 洒水 梵篋

びん魚籃の觀音はりろろりあての好事也當麻

曼荼羅の内觀音形像さぬくあり智克感得此

變相の觀音はんに宝珠と持せり其他和漢の繪

像さぬくめすと圖一竹

東國新... 射禮



○神前射禮とぶしと稱す奉射と書ハ射礼と云

よ意欲と問人あり乎曰んれ非前此にわさす凡馬

上よりて礼式と備て射と歩射と云奉の字ハ俗傳にや

延武式二十八兵部省式曰んれ詩衛人等兼預歩射騎射云

又歩射秘解一卷あり享祿三年兵庫及榎房所述也

間的引ハ白木と用少塗りとも月ひり例あり各凡武官ハ

皆用漆弓大射の儀ハ文官とも塗弓と執りて式文の

各明證と不知但天子御梓弓に箭四具と添り

其箭雜羽と云作故

多都伎細伊多部伎木伊多都伎麻々

伎と合て四具とす一具の箭五十隻云

倅<sup>カレ</sup> 同<sup>コト</sup> 弓袋<sup>ユウブクロ</sup> 鞆袋<sup>トモブクロ</sup> 如何<sup>イカニ</sup> 各<sup>オノオノ</sup> 弓袋<sup>ユウブクロ</sup> 表紫<sup>シロキス</sup> 帛<sup>シラ</sup> 裏緋<sup>アカケ</sup> 帛<sup>キス</sup> 此<sup>コノ</sup>

天子の服御<sup>ミツノフクミ</sup> 鞆袋<sup>トモブクロ</sup> の色<sup>イロ</sup> と同じ<sup>ナニ</sup> 然<sup>シカレバ</sup> 我人<sup>ワガヒト</sup> 紫<sup>ムラサキ</sup> 色<sup>イロ</sup> と倅<sup>カレ</sup>

同<sup>コト</sup> 鞆具<sup>トモグ</sup> 古<sup>コノ</sup> 禁<sup>カサ</sup> めり<sup>メ</sup> 何<sup>ナニ</sup> ぞ 各<sup>オノオノ</sup> 倅<sup>カレ</sup> 正式<sup>コトシ</sup> と稱<sup>ナヅケ</sup> ず<sup>ナ</sup> 以<sup>ヨリ</sup> 獨<sup>ドコ</sup> 察<sup>サツ</sup> 鞆<sup>トモ</sup> 之<sup>ノ</sup> 鞆<sup>トモ</sup> 褌<sup>フク</sup> 并<sup>ナド</sup>

緋<sup>ヒ</sup> の鞆<sup>トモ</sup> 禁<sup>カサ</sup> 断<sup>ト</sup> れ<sup>ル</sup> 事<sup>コト</sup> 鞆<sup>トモ</sup> 之<sup>ノ</sup> 覆<sup>フキ</sup> 鞆<sup>トモ</sup> 大<sup>オホ</sup> 臣<sup>シ</sup> 儀<sup>ノ</sup> 紫<sup>ムラサキ</sup> 参<sup>マシ</sup> 議<sup>ギ</sup> 从<sup>ヨリ</sup> 深<sup>コソク</sup> 緋<sup>ヒ</sup>

五位<sup>イノ</sup> 从<sup>ヨリ</sup> 上<sup>ノ</sup> 八<sup>ハチ</sup> 黄<sup>ワウ</sup> 色<sup>イロ</sup> 也<sup>ナリ</sup> 六位<sup>イノ</sup> 从<sup>ヨリ</sup> 下<sup>ノ</sup> 八<sup>ハチ</sup> 赤<sup>アカ</sup> 色<sup>イロ</sup> 也<sup>ナリ</sup> 用<sup>ヨウ</sup> 多<sup>ク</sup> 不<sup>レ</sup> 能<sup>ク</sup> 又<sup>マタ</sup> 熊<sup>クマ</sup>

及<sup>ツキ</sup> 障<sup>サマ</sup> 泥<sup>ニ</sup> 八<sup>ハチ</sup> 位<sup>イノ</sup> 从<sup>ヨリ</sup> 上<sup>ノ</sup> の著<sup>ツキ</sup> 袴<sup>ハカマ</sup> 所<sup>トコロ</sup> 事<sup>コト</sup> 亦<sup>モト</sup> 亦<sup>モト</sup> 由<sup>ヨリ</sup> 之<sup>ノ</sup> 禁<sup>カサ</sup> めり<sup>メ</sup>

法<sup>ホウ</sup> 曹<sup>ソウ</sup> 家<sup>ケ</sup> の書<sup>カキ</sup> に見<sup>ミ</sup> え<sup>タ</sup> ば<sup>レ</sup> 亦<sup>モト</sup> 亦<sup>モト</sup> 季<sup>キ</sup> 世<sup>セ</sup> 八<sup>ハチ</sup> 位<sup>イノ</sup> 从<sup>ヨリ</sup> 下<sup>ノ</sup> 式<sup>シキ</sup> も<sup>モ</sup> 如<sup>ク</sup> 我<sup>ワレ</sup> 之<sup>ノ</sup> 儀<sup>ノ</sup>

義<sup>ギ</sup> 觀<sup>カン</sup> 之<sup>ノ</sup> 儀<sup>ノ</sup> 分<sup>ワケ</sup> 外<sup>ガイ</sup> 之<sup>ノ</sup> 儀<sup>ノ</sup> 事<sup>コト</sup> 亦<sup>モト</sup> 亦<sup>モト</sup> 痛<sup>イタ</sup> 可<sup>カ</sup> 哉<sup>ナリ</sup>

武<sup>ブ</sup> 夫<sup>フ</sup> の氣<sup>キ</sup> 象<sup>ゾウ</sup> に<sup>ニ</sup> 依<sup>ヨ</sup> づ<sup>ク</sup> 事<sup>コト</sup> 亦<sup>モト</sup> 亦<sup>モト</sup> 始<sup>ハジ</sup> め<sup>ル</sup> 事<sup>コト</sup> 亦<sup>モト</sup> 亦<sup>モト</sup> 今<sup>イマ</sup> 人<sup>ヒト</sup> 情<sup>ナリ</sup> 即<sup>ツキ</sup>

○凡<sup>ソレ</sup> 武<sup>ブ</sup> 藝<sup>ギ</sup> 優<sup>ユウ</sup> 長<sup>チヤウ</sup> 性<sup>セイ</sup> 志<sup>シ</sup> 耿<sup>キヤウ</sup> 介<sup>ケ</sup> 不<sup>レ</sup> 同<sup>コト</sup> 水<sup>スイ</sup> 火<sup>カ</sup> 必<sup>ズ</sup> 達<sup>ツク</sup> 所<sup>トコロ</sup> 尚<sup>ナド</sup> 勿<sup>レ</sup> 顧<sup>ミ</sup> 死<sup>シ</sup> 生<sup>シ</sup>

以<sup>テ</sup> 富<sup>トク</sup> 官<sup>クワン</sup> 者<sup>ノ</sup> に<sup>ニ</sup> 必<sup>ズ</sup> 別<sup>ベツ</sup> 禄<sup>ロク</sup> と給<sup>タマ</sup> へ<sup>テ</sup> 武<sup>ブ</sup> 官<sup>クワン</sup> に<sup>ニ</sup> 任<sup>トク</sup> ず<sup>ル</sup> 左<sup>サ</sup> 右<sup>ウ</sup> 近<sup>キン</sup> 衛<sup>エイ</sup> 府<sup>フ</sup>

左<sup>サ</sup> 右<sup>ウ</sup> 兵<sup>ヘイ</sup> 衛<sup>エイ</sup> 府<sup>フ</sup> 等<sup>トウ</sup> の類<sup>ルイ</sup> 也<sup>ナリ</sup> 其<sup>ソノ</sup> 身<sup>ミ</sup> 在<sup>ア</sup> 弱<sup>ジュク</sup> 少<sup>シ</sup> 之<sup>ノ</sup> 武<sup>ブ</sup> 業<sup>ギヤク</sup> に<sup>ニ</sup> 堪<sup>タ</sup>

ぶ<sup>ル</sup> 者<sup>ノ</sup> 八<sup>ハチ</sup> 武<sup>ブ</sup> 官<sup>クワン</sup> に<sup>ニ</sup> 任<sup>トク</sup> ず<sup>ル</sup> 是<sup>レ</sup> 我<sup>ワレ</sup> 國<sup>クニ</sup> 之<sup>ノ</sup> 制<sup>セイ</sup> 也<sup>ナリ</sup> 况<sup>ナド</sup> 我<sup>ワレ</sup> 國<sup>クニ</sup> の

時<sup>トキ</sup> 之<sup>ノ</sup> 懦<sup>ノ</sup> 弱<sup>ジュク</sup> の者<sup>ノ</sup> 豈<sup>ナド</sup> 軍<sup>イクサ</sup> 用<sup>ヨウ</sup> に<sup>ニ</sup> 堪<sup>タ</sup> ん<sup>ヤ</sup> 故<sup>ナド</sup> 其<sup>ソノ</sup> 器<sup>キ</sup> と<sup>ト</sup> 撰<sup>セン</sup> べ<sup>テ</sup> 職<sup>シヨク</sup>

と<sup>ト</sup> 授<sup>サツ</sup> け<sup>ル</sup> 將<sup>サウ</sup> の<sup>ノ</sup> 才<sup>サイ</sup> 一<sup>イツ</sup> 也<sup>ナリ</sup> 後<sup>ノチ</sup> 世<sup>ノ</sup> 太<sup>タイ</sup> 平<sup>ヘイ</sup> の<sup>ノ</sup> 時<sup>トキ</sup> 八<sup>ハチ</sup> 名<sup>ナ</sup> 之<sup>ノ</sup> 武<sup>ブ</sup> 士<sup>シ</sup> に<sup>ニ</sup>

て<sup>テ</sup> 女<sup>メ</sup> 童<sup>ドウ</sup> 仿<sup>ホウ</sup> 法<sup>ホウ</sup> 師<sup>シ</sup> の<sup>ノ</sup> 如<sup>ク</sup> 男<sup>オトコ</sup> 之<sup>ノ</sup> 大<sup>オホ</sup> 禄<sup>ロク</sup> と<sup>ト</sup> 食<sup>クハ</sup> へ<sup>テ</sup> 人<sup>ヒト</sup> の<sup>ノ</sup> 如<sup>ク</sup>

立<sup>タ</sup> ち<sup>テ</sup> 事<sup>コト</sup> 一<sup>イツ</sup> 旦<sup>ツク</sup> 事<sup>コト</sup> 亦<sup>モト</sup> 亦<sup>モト</sup> 何<sup>ナニ</sup> の<sup>ノ</sup> 用<sup>ヨウ</sup> に<sup>ニ</sup> 立<sup>タ</sup> ち<sup>テ</sup> 事<sup>コト</sup> 亦<sup>モト</sup> 亦<sup>モト</sup> 却<sup>ケツ</sup>

大言として生じゆらばき倭漢國廢亡の時とみて考へて  
 〇凡男夫ハ穠稷とつゝあて已と食一人にあらてと饑ぶ  
 一しひ女子ハ紡績と事として自も衣人として燠  
 るひこれ人倫に大也家室と違つて計器と別して月に  
 備ふと工と新一且に通利と高くと農工高のら  
 と總て其道と教へ其礼とあつて一ひとまゝに文  
 武二道あり徳隆く智めりて一と一と通と倫と  
 又士ら此道と不す者と奉て相と一而官と総て政  
 布しむる馬に長と計畧ありて征て功と立んと武士と  
 稱す此業に譽ある者と擢て將と一其馬と司と一  
 これと命する者と王者と王者と一と世にこれ武と右にして文と  
 凡ふす王者威ありこれ必賊の爲に國と滅せし治世に文  
 と右ありて武と凡はす君王めりてこれ必奸の爲に世  
 其礼ら明ハ鏡の<sup>カミ</sup>威ハ劍の<sup>ツルギ</sup>我<sup>ガ</sup>天照大神皇<sup>スメラミコ</sup>  
 孫尊<sup>ミコノミコト</sup>八咫鏡<sup>ヤタノカミ</sup>乃<sup>ニ</sup>草薙劍<sup>クサナギノツルギ</sup>と授<sup>サツケ</sup>たり<sup>テ</sup>微意<sup>ヒコト</sup>山<sup>ニ</sup>小縁<sup>コノヘ</sup>の<sup>ノ</sup>  
 や神聖の御授受道統の御相傳はるにあらずと  
 此宝器と万世の四民に授はるるを思ひと致さざる  
 〇或人亦以問吾子二子あり或ハ冠一或ハ成童と也幸に  
 例ありて秀類あり何ぞ經書と字を乞ふと曰我  
 祖宗文筆と以て出身せしに非ずら馬に依りて祿とせず

故に今射に<sup>クハシ</sup>悉く<sup>ヨリウテ</sup>張騎<sup>ヨ</sup>より士及<sup>ヒ</sup>劍術<sup>ヲ</sup>並と<sup>シ</sup>教<sup>ル</sup>人<sup>ト</sup>と<sup>シ</sup>れ<sup>テ</sup>  
武藝と演習<sup>セ</sup>し<sup>ル</sup>に<sup>シ</sup>て<sup>ハ</sup>我<sup>ガ</sup>家業<sup>ヲ</sup>し<sup>て</sup>鞍馬<sup>ノ</sup>才<sup>ヲ</sup>可<sup>ク</sup>  
故<sup>ニ</sup>より<sup>シ</sup>地<sup>ノ</sup>日<sup>ノ</sup>彼<sup>ノ</sup>學<sup>ヲ</sup>字<sup>ノ</sup>文<sup>ニ</sup>志<sup>ヲ</sup>め<sup>ル</sup>に<sup>シ</sup>て<sup>ハ</sup>望<sup>ニ</sup>に<sup>任</sup>せ<sup>ん</sup>  
其<sup>レ</sup>文<sup>ト</sup>も<sup>武</sup>も<sup>能</sup>記<sup>者</sup>ハ<sup>云</sup>に<sup>足</sup>ら<sup>ず</sup>なり<sup>し</sup>と<sup>學</sup>と<sup>傳</sup>は<sup>り</sup>  
と<sup>思</sup>ふ<sup>も</sup>思<sup>ひ</sup>或<sup>ハ</sup>信<sup>ト</sup>と<sup>矯</sup>て<sup>名</sup>と<sup>子</sup>め<sup>り</sup>と<sup>其</sup>の<sup>と</sup>て<sup>人</sup>と<sup>思</sup>ふ<sup>も</sup>  
す<sup>者</sup>亦<sup>多</sup>し<sup>一</sup>た<sup>ら</sup>し<sup>ハ</sup>驚<sup>下</sup>れ<sup>笑</sup>ひ<sup>と</sup>得<sup>ら</sup>る<sup>も</sup>し<sup>一</sup>と<sup>武</sup>ハ  
野<sup>に</sup>遊<sup>び</sup>一<sup>若</sup>衣<sup>ノ</sup>業<sup>に</sup>疎<sup>く</sup>す<sup>ハ</sup>豈<sup>ニ</sup>紹<sup>述</sup>ノ<sup>道</sup>と<sup>去</sup>り<sup>し</sup>  
ゆ<sup>り</sup>ん<sup>ヤ</sup>男<sup>兒</sup>毎<sup>に</sup>鋒<sup>氣</sup>と<sup>勵</sup>す<sup>一</sup>峻<sup>節</sup>義<sup>に</sup>馳<sup>す</sup>る<sup>も</sup>  
我<sup>ノ</sup>筋<sup>骨</sup>強<sup>く</sup>て<sup>ハ</sup>い<sup>づ</sup>れ<sup>人</sup>に<sup>屈</sup>せ<sup>ざ</sup>らん<sup>況</sup>ヤ<sup>武</sup>夫<sup>と</sup>や<sup>其</sup>の<sup>名</sup>  
を<sup>骨</sup>少<sup>し</sup>て<sup>事</sup>剛<sup>と</sup>好<sup>む</sup>人<sup>情</sup>に<sup>一</sup>と<sup>河</sup>武<sup>也</sup>  
し<sup>と</sup>我<sup>ガ</sup>祖<sup>曾</sup>と<sup>亦</sup>之<sup>列</sup>ノ<sup>本</sup>貫<sup>也</sup> 徳<sup>河</sup>家<sup>ノ</sup>田<sup>臣</sup>也<sup>ハ</sup>  
先祖<sup>ノ</sup>尚<sup>氣</sup>と<sup>一</sup>い<sup>ふ</sup>が<sup>り</sup>し<sup>と</sup>裕<sup>也</sup>武<sup>ノ</sup>子<sup>孫</sup>も<sup>し</sup>子<sup>也</sup>  
を<sup>り</sup>れ<sup>ゆ</sup>ぞ<sup>太</sup>平<sup>に</sup>あ<sup>ら</sup>む<sup>一</sup>城<sup>ノ</sup>名<sup>と</sup>去<sup>れ</sup>る<sup>も</sup>ん<sup>ヤ</sup>只<sup>毎</sup>り<sup>し</sup>  
教<sup>少</sup>徒<sup>に</sup>君<sup>禄</sup>と<sup>食</sup>で<sup>職</sup>分<sup>と</sup>用<sup>す</sup>る<sup>も</sup>し<sup>一</sup>奸<sup>佞</sup>に<sup>習</sup>え<sup>り</sup>  
官<sup>身</sup>と<sup>犯</sup>す<sup>事</sup>な<sup>ら</sup>れ<sup>義</sup>に<sup>一</sup>節<sup>に</sup>死<sup>お</sup>は<sup>す</sup>る<sup>も</sup>ん<sup>と</sup>  
す<sup>り</sup>年<sup>と</sup>ひ<sup>ゆ</sup>又<sup>何</sup>と<sup>ら</sup>る<sup>も</sup>ん<sup>と</sup>  
人<sup>間</sup>中<sup>世</sup>ノ<sup>書</sup>に<sup>雅</sup>意<sup>に</sup>任<sup>せ</sup>る<sup>も</sup>書<sup>ハ</sup>雅<sup>ハ</sup>我<sup>ノ</sup>字<sup>也</sup>  
也<sup>ハ</sup>雅<sup>ハ</sup>正<sup>也</sup>常<sup>也</sup>又<sup>又</sup>雅<sup>風</sup>雅<sup>也</sup>と<sup>ハ</sup>雅<sup>意</sup>ハ<sup>一</sup>の<sup>也</sup>  
也<sup>也</sup>如何<sup>ト</sup>答<sup>テ</sup>正<sup>常</sup>ノ<sup>解</sup>に<sup>一</sup>あ<sup>ら</sup>ず<sup>雅</sup>素<sup>也</sup>と<sup>一</sup>と<sup>こ</sup>  
心<sup>の</sup>も<sup>し</sup>に<sup>一</sup>と<sup>雅</sup>意<sup>と</sup>子<sup>也</sup>今<sup>纂</sup>要<sup>雅</sup>愛<sup>ノ</sup>注

し<sup>と</sup>我<sup>ガ</sup>祖<sup>曾</sup>と<sup>亦</sup>之<sup>列</sup>ノ<sup>本</sup>貫<sup>也</sup> 徳<sup>河</sup>家<sup>ノ</sup>田<sup>臣</sup>也<sup>ハ</sup>  
先祖<sup>ノ</sup>尚<sup>氣</sup>と<sup>一</sup>い<sup>ふ</sup>が<sup>り</sup>し<sup>と</sup>裕<sup>也</sup>武<sup>ノ</sup>子<sup>孫</sup>も<sup>し</sup>子<sup>也</sup>  
を<sup>り</sup>れ<sup>ゆ</sup>ぞ<sup>太</sup>平<sup>に</sup>あ<sup>ら</sup>む<sup>一</sup>城<sup>ノ</sup>名<sup>と</sup>去<sup>れ</sup>る<sup>も</sup>ん<sup>ヤ</sup>只<sup>毎</sup>り<sup>し</sup>  
教<sup>少</sup>徒<sup>に</sup>君<sup>禄</sup>と<sup>食</sup>で<sup>職</sup>分<sup>と</sup>用<sup>す</sup>る<sup>も</sup>し<sup>一</sup>奸<sup>佞</sup>に<sup>習</sup>え<sup>り</sup>  
官<sup>身</sup>と<sup>犯</sup>す<sup>事</sup>な<sup>ら</sup>れ<sup>義</sup>に<sup>一</sup>節<sup>に</sup>死<sup>お</sup>は<sup>す</sup>る<sup>も</sup>ん<sup>と</sup>  
す<sup>り</sup>年<sup>と</sup>ひ<sup>ゆ</sup>又<sup>何</sup>と<sup>ら</sup>る<sup>も</sup>ん<sup>と</sup>  
人<sup>間</sup>中<sup>世</sup>ノ<sup>書</sup>に<sup>雅</sup>意<sup>に</sup>任<sup>せ</sup>る<sup>も</sup>書<sup>ハ</sup>雅<sup>ハ</sup>我<sup>ノ</sup>字<sup>也</sup>  
也<sup>ハ</sup>雅<sup>ハ</sup>正<sup>也</sup>常<sup>也</sup>又<sup>又</sup>雅<sup>風</sup>雅<sup>也</sup>と<sup>ハ</sup>雅<sup>意</sup>ハ<sup>一</sup>の<sup>也</sup>  
也<sup>也</sup>如何<sup>ト</sup>答<sup>テ</sup>正<sup>常</sup>ノ<sup>解</sup>に<sup>一</sup>あ<sup>ら</sup>ず<sup>雅</sup>素<sup>也</sup>と<sup>一</sup>と<sup>こ</sup>  
心<sup>の</sup>も<sup>し</sup>に<sup>一</sup>と<sup>雅</sup>意<sup>と</sup>子<sup>也</sup>今<sup>纂</sup>要<sup>雅</sup>愛<sup>ノ</sup>注







英我王

光孝天皇皇子是忠親王之子也。然是忠之子。英我無系譜。蓋誤。

與推王

康行

日向守

僧康言

清水寺別當  
日本仙王祖也

康即

定朝

京仙師祖号七條仙工  
子孫大仙師家  
法橋上人位  
奈良仙師祖

自此兩家其留多し定朝六世孫運慶其子運慶子  
巧年あり玉眼の製も運慶法印と號し  
さね天智天皇此御宇釋主勲稱有文惠父子の仙工  
あり多和品皆日此地に任せし但し是は異邦投地の  
人なり我國の人佛工の始蓋し康高法師一は  
或人いよく志うまざる系譜いや一は者よわらざる

乞食の部類と云ふは、何れをいふ中世我朝大地  
に寺は教田施業療病非田の四ヶ院と建、貧窮及  
重病の有地内は養ひ其勇壯なるもの六業と  
授け生と遂しむれ此四ヶ院の内教田院の之傍俗乃  
會ありて強う三院の多きを惡疾穢火の老の聚り或は  
一旦乞食せし者たもわとばせれ不準とて彼三院より  
出たりとの言傳ぐと乞食の部類と云ふは、播磨家  
まの男も其先祖種姓あり者ありとて一旦京師の  
東河原より起り或は南部般若坂より出たり者此  
類を乞食門よと云事ありしや此の傳いとて智

べししし盲者の説よむしし朝家盲人と終始ひし  
賀茂封境の中ふ田疇と争く解するおふれ盲人と  
あつひすし日白國は官給ありて衆之日の食ふあり  
たすひし是は病院の類ありしすし天王  
寺の四ケ院は攝河五州の内官給三千束と費  
用ふ賜りし事古記よるゆゑ然も生佛の如し  
覺一号がともまゝ別あや殊は覺一八明石損校と  
新しそひ將軍は親族なりし是も盲人也  
威ありし子況や城了が旅宿聞雨此夜夜の雨の宿を聞しは  
天聽は達し夜雨と勅ると下りし心は病にありて  
後小松院より勅賜也

盲人の事書物よ光孝天皇の皇子よめと名ひ  
給ひありし雨夜御子と稱しと云く帝紀とみんがふ  
光孝二十去子にす雨夜は皇子ありあつたに  
夜雨の城了が事と傳ふあや光孝帝と  
小松帝と稱しと城了は号と下りしし後小松帝  
の故の事とあやまり説と述りしつゝをわたり  
たり例せむ蟬丸と延喜式四の御子と遺言よる  
類は也 延喜式四の王子、二品武部卿  
宣明親王也蟬丸ハ王子也  
。南都東大寺  
大殿落慶上棟儀室永六年己三月十七日

大工塀内筑後橋負長

塀内一節瓦御門橋端正

工逐化五百人

同月二十一日供粮

自此至四月八日每日法華千部  
南京密宗仙聖加持音樂

勅使万里山路頭在大辨藤原尚房朝臣

導師安井道怒大僧正

東大寺衆徒同末山僧侶柵尾向山寺

安信山宗致寺高山弦樂寺新基師寺防劬

化出僧百口

樂人五十員兼仕十五人小廻十人

公人三十五人

同寮樂十番

同二十二日

同南都十三ヶ寺僧侶九十八人

同二十二日

同南京真言宗九十口

同二十四日

同東門淨土真宗三十口

同二十五日

法隆寺八十口

同二十六日

南京西門中 五十口

同二十七日

茶師寺 五十口

同二十八日

招提寺 七十五口

同二十九日 宿樂地初月

興福寺導師大智院貫主隆尊

同寺衆僧一百員 衆徒二十人

中綱十人 兼仕二十人 公人三十人

南都東大寺大佛像

金銅十六丈盧舍那佛寸尺

御長五丈三尺五寸

面長一丈六尺廣九尺五寸

眉長一丈四寸五分

目長一丈九寸口二丈七寸

鼻口三尺

螺髮九百六十六 徑六寸

頤長一丈六寸

身長八丈五寸 御頸二尺六寸五分

肩徑二丈八寸七分

掌長一丈六寸

胸長一丈九尺 腹長一丈二尺

肘分腕一丈五尺

臂一丈九尺



中指上尺居四尺五寸

旺二丈三尺寸 昧厚七尺

昧亦徑三丈九尺 足裏一丈三尺

蓮花銅座高一丈 徑六丈六尺 苑二百八十牧

迷淨土博施死修為 周九丈四尺 其基周七丈九尺

玉蓮花化高八尺 上周一丈四尺七尺 其基周九丈五尺

堂高四十五丈六尺 但南向也 東西五十間 南北九間

柱九十六本 柱木口受八角柱四本 木口受八角柱四本 其基高七尺

迴廊 東西九十間 南北百間 柱牧四百七十六本

鐘樓 鐘高一丈三尺六寸 口徑九尺 于三分宣永七年春得之

厚八寸 三戸 同 萬八千九百貫 目也

同晦日

紀州高野山衆僧凡二百餘口

四月朔日

北京知恩院 尊統法親王 圓理大僧正

衆僧凡一百三十五口

同二日

黃壁山万福寺 衆僧凡一百五十口

同三日

西大寺 衆僧凡七十口

畑郷密宗六十口



同四日

内山僧衆六十口

同五日

菩提山僧衆五十口 谷口僧衆四十口

同六日

攝州平野大念佛 宗衆僧化一百八十口

同七日

忍心辱山僧衆三十九口

同八日廻向 宗衆如初月

東大寺 白山寺 宗致寺 法樂寺 新善師寺

太和中 聖方化 五百員

石外 毎日焼香 諸宗僧侶至 廻向日九二万

三千餘員云々

是は免借娘の時極に彫て賣りたるなり 或傍の寺の  
ものしと云ふ云々云々云々云々

。獨孤及び法州 大寺等の鐘の銘あり び孝白化成書

大鐘の銘多

事文續集  
二十三あり

後世鐘の銘化多の例

よむれば

。眼前無俗事 心下自清涼 靜處乾坤大 閑中日月長

邵堯又安分の詩中の對ありしより 今も安んじ得る

くならず 此味ハ云々云々云々

○漢路漫舒ガ日人情安則マス樂生痛則イタク思死シ之書シ

新後付くつ、よつひの老ぬり末の子と母と死ぬれどちがらん

情マスあぢれも老てけしと業しむまじきこと少くさう

とていかにちの地のつらぬとまじきまじき世のあぢ

愁痛ビナ切なれむくごんはううてとくし

うとぞうてりぶまれあまうまの物とまじらう

つらて中しくつとあぢさむしはる上の政中

ううてタミ悲タミ愁タミあまを事候漢古才コト墨コトを

事コトゆづりしや

○唐翰林學士陸贄ガ曰ハク兵貴拙タカ速不高タカ巧タカ遲タカ之略シ

昔ハ兵士少卒をとりよむくう勇とゆひて我

場よ名なりしそくしれう巧力なりて遲緩を

於タ去タりしや大深性タカ拙タカは矢がごとく方別タカなく

進タカむは速タカ舟タカカ強タカく心健タカなり老むるでい

て、死化タカまたドらうがぶるを太平の日ハの

者タカと無貴タカくを方別タカ志タカして廳堂タカの第タカひ

ととさんど武士の名なり者ハ家上タカ立事タカ不

能タカハ名と竊タカ取タカ盜タカの類タカなり

○山タカ嶺タカ鳥タカと書タカこがめ四タカ十タカくめなぞ歌





此歌のうたを習えりけり之と志れども一瞬物致  
兼良る人凡の續よ

まゝに野の松雲と名し居りてまゝの事  
いり月を水子所家より禪園何れが貴者の

書と見しゆらごらんや伝言傳ハ偽書なり歟  
まゝに

○本多秀八郎忠次 堀川園白 兼通公裔 の副本多縫殿助 初美 八市

實ハ酒井氏留の尉忠次の二男母ハ清康主御女天正

十年 大神君御前にて元服 御諱字と賜

戸康後と称せしとれ 大神君は従弟也

○園部治郎 春の正綱の女御は信濃守侍前 侍従

の多し是の故ありて 大神君の母也に望也

○侍従直改 井侍 兼 部女御 臺の時松下万代と稱せしと云

是故に父侍は存直親今川氏真より下りし野

田馬守より名に諱せしとて自殺せしを

川の仲族新野江馬助是寛とありし直改

二歳の時一命と乞て養育せし 永禄七年遠見

江間城を昭尾豊前守及し新也氏白定て親死

を直改于時且歳凡馬助が後室嫡子カヒシガの育せし

が直改を殺さんやとてし 江馬助が叔父海

ち寺の僧よあつて出家せしむる由陳謝し不日  
子別髪せしむ永祿二年宇川家振落の日直政  
八歳海士ちの僧珠源乳母之くし辱て三列鳳  
子寺に逃自<sup>カ</sup>此<sup>カ</sup>先直政生母遠良の松下海士希に  
再嫁せし故<sup>ユ</sup>直政と遠列し移<sup>ウツ</sup>し海士が喪  
子<sup>シ</sup>して成長せし天正二年直政十五歳五郎の  
お年<sup>シ</sup>すし神君よはく<sup>カ</sup>下<sup>カ</sup>幸<sup>カ</sup>し殊<sup>カ</sup>恩顧あ  
りて祖<sup>シ</sup>之の故と此<sup>カ</sup>初<sup>カ</sup>りて井俣<sup>カ</sup>出<sup>カ</sup>し海士  
史<sup>シ</sup>と<sup>カ</sup>松下と名<sup>カ</sup>ありし<sup>カ</sup>且<sup>カ</sup>井俣<sup>カ</sup>谷<sup>カ</sup>は<sup>カ</sup>祖<sup>カ</sup>歴代  
の<sup>カ</sup>内<sup>カ</sup>地<sup>カ</sup>たる<sup>カ</sup>に<sup>カ</sup>依<sup>カ</sup>り<sup>カ</sup>井俣<sup>カ</sup>谷<sup>カ</sup>之<sup>カ</sup>人<sup>カ</sup>と<sup>カ</sup>名<sup>カ</sup>に<sup>カ</sup>属<sup>カ</sup>せ  
し<sup>カ</sup>先<sup>カ</sup>始<sup>カ</sup>ふ<sup>カ</sup>後<sup>カ</sup>幕<sup>カ</sup>府<sup>カ</sup>の<sup>カ</sup>出<sup>カ</sup>士<sup>カ</sup>本<sup>カ</sup>俣<sup>カ</sup>氏<sup>カ</sup>は  
守<sup>カ</sup>備<sup>カ</sup>備<sup>カ</sup>兵<sup>カ</sup>衛<sup>カ</sup>少<sup>カ</sup>将<sup>カ</sup>左<sup>カ</sup>衛<sup>カ</sup>少<sup>カ</sup>将<sup>カ</sup>西<sup>カ</sup>御<sup>カ</sup>右<sup>カ</sup>兵<sup>カ</sup>衛<sup>カ</sup>少<sup>カ</sup>将<sup>カ</sup>政<sup>カ</sup>直<sup>カ</sup>之<sup>カ</sup>  
と<sup>カ</sup>名<sup>カ</sup>を<sup>カ</sup>し<sup>カ</sup>合<sup>カ</sup>を<sup>カ</sup>し<sup>カ</sup>め<sup>カ</sup>し<sup>カ</sup>甲<sup>カ</sup>列<sup>カ</sup>海<sup>カ</sup>内<sup>カ</sup>の<sup>カ</sup>武  
田<sup>カ</sup>の<sup>カ</sup>内<sup>カ</sup>長<sup>カ</sup>一<sup>カ</sup>條<sup>カ</sup>山<sup>カ</sup>懸<sup>カ</sup>七<sup>カ</sup>屋<sup>カ</sup>原<sup>カ</sup>四<sup>カ</sup>隊<sup>カ</sup>の<sup>カ</sup>士<sup>カ</sup>と<sup>カ</sup>名<sup>カ</sup>を<sup>カ</sup>  
め<sup>カ</sup>し<sup>カ</sup>少<sup>カ</sup>元<sup>カ</sup>尾<sup>カ</sup>列<sup>カ</sup>長<sup>カ</sup>瀬<sup>カ</sup>の<sup>カ</sup>役<sup>カ</sup>と<sup>カ</sup>陳<sup>カ</sup>賜<sup>カ</sup>り<sup>カ</sup>  
と<sup>カ</sup>い<sup>カ</sup>し<sup>カ</sup>面<sup>カ</sup>目<sup>カ</sup>の<sup>カ</sup>り<sup>カ</sup>う<sup>カ</sup>襲<sup>カ</sup>業<sup>カ</sup>と<sup>カ</sup>い<sup>カ</sup>し<sup>カ</sup>行<sup>カ</sup>幸<sup>カ</sup>の<sup>カ</sup>日<sup>カ</sup>叙<sup>カ</sup>爵<sup>カ</sup>  
侍<sup>カ</sup>従<sup>カ</sup>は<sup>カ</sup>任<sup>カ</sup>せ<sup>カ</sup>し<sup>カ</sup>一<sup>カ</sup>世<sup>カ</sup>の<sup>カ</sup>成<sup>カ</sup>功<sup>カ</sup>勤<sup>カ</sup>勞<sup>カ</sup>に<sup>カ</sup>違<sup>カ</sup>わ<sup>カ</sup>ら<sup>カ</sup>ず<sup>カ</sup>慶  
長七年二月卒せし<sup>カ</sup>二<sup>カ</sup>親<sup>カ</sup>祥<sup>カ</sup>壽<sup>カ</sup>院<sup>カ</sup>清<sup>カ</sup>涼<sup>カ</sup>春<sup>カ</sup>安  
居士<sup>カ</sup>と<sup>カ</sup>号<sup>カ</sup>す<sup>カ</sup>

。結<sup>ニラ</sup>城<sup>キ</sup>の<sup>カ</sup>秀<sup>カ</sup>郷<sup>カ</sup>の<sup>カ</sup>男<sup>カ</sup>領<sup>カ</sup>守<sup>カ</sup>府<sup>カ</sup>右<sup>カ</sup>軍<sup>カ</sup>干<sup>カ</sup>常<sup>カ</sup>の<sup>カ</sup>六<sup>カ</sup>世<sup>カ</sup>大<sup>カ</sup>田

大吏行政の高き、権威の稱号あり

宇治川 白川 山川 金山 網戸 開平山

平方 小川 大田 小菫 小田川

宇治宮氏 法皇院國白 代々の稱号

小田 極旨 馨齋 幸賢 益間 松野

多部 葉 山 武茂 大山田 宇治

大久保

○熱田大宮司家 始ハ藤原宗純也季範 千秋代他家より

胃や一軍之流

大宮司刑部を物忠成 大根、美古河唐元の男にして大宮司也兼

駿河守晴範

大寺ゆき義

今の司家ハ此流にして季範二男早野範信の流

也早野ハ之列の代名古く司家の物新なり

季早野家ハ大宮司家の流也

○一僧書字阿弥陀經示字日祿筆一偈便書四七字以與之

弥陀修多羅說何 一相一行正定業 一相三昧、華首經云行

止水月圓切德池 西嶺大王已十劫 入明便見 三昧、殊般若經云

○諸列今日の俗習何ん土富の高め婚礼留冪塔あ家礼儀

のすじいあかりにごとく只飲食と陳て雜集







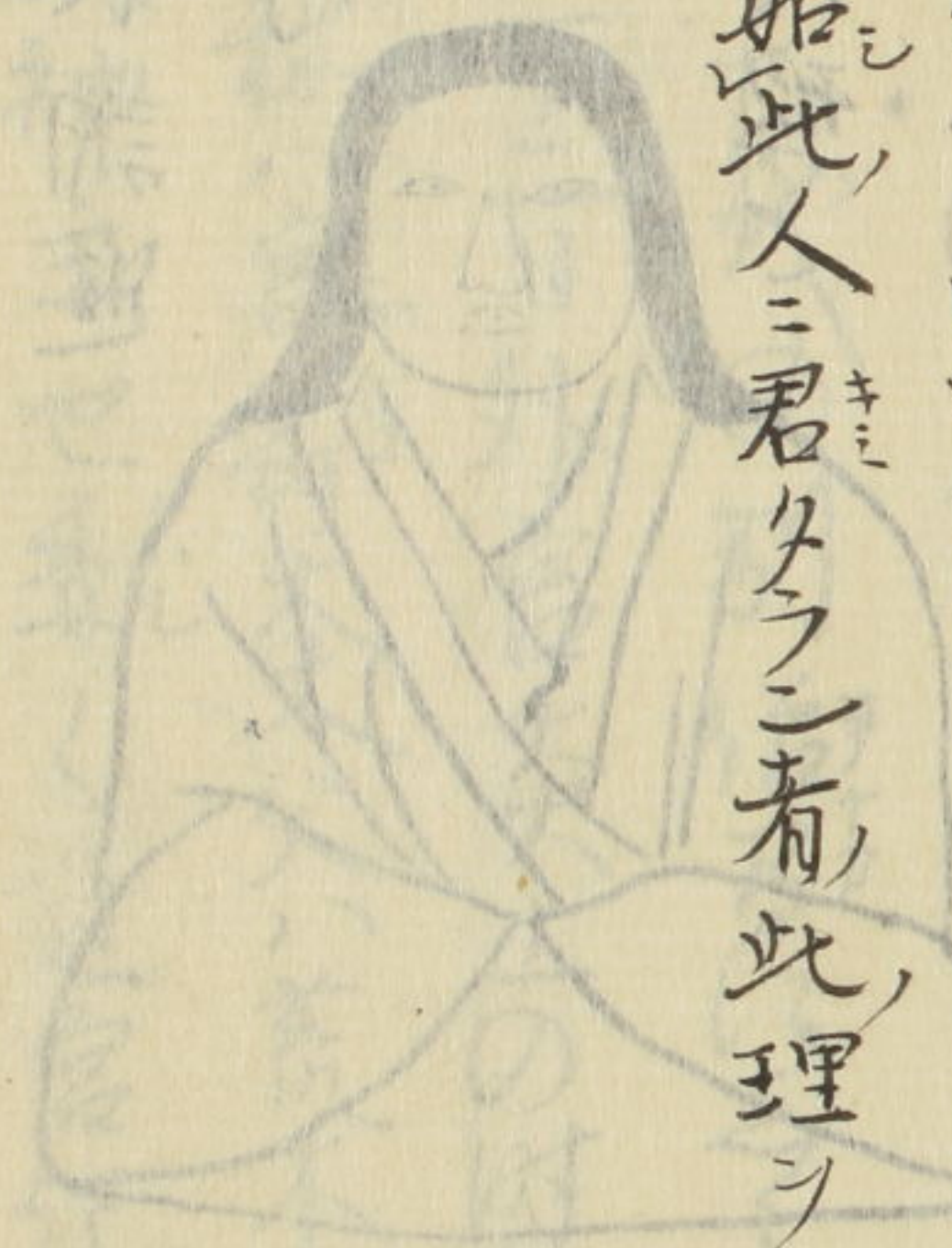
意有り今我國の人礼に後除の字あると云々  
後代より傳へて  
一般にその様子をたゞあつたを我が國禮の深意は傳へく  
しそハ中々あるがごとく

○明家の碑式官位尊者ハ端首見頭肩頭附又封首に作るハ  
工康人の通稱歟なる者ハ玄日首  
ハ亦附下の方首方附又封首に作るハ  
工康人の通稱歟なり

○抑むに今佛家の位牌もて玄日首に依るべし  
の風にあらずらん

○孟子惻隱羞惡辭讓是非の心と云々仁義礼智ノ端ト曰ク  
四維豫章先生曰此心ナキハ人ニ非然ルニ唐ノ李林甫宰相トナリ  
テ當時朝廷ニ在ル官人皆人ニ非其故ハ生冥ク倍克シテ惻隱ノ

心ナリ官官ノ近習ニ阿附シ論じはテ差惡ノ心ナリ勢名利  
禄ニ相傾テ互ニ負テ口ナレハ辭讓ノ心ナリ上下雷同シテ相與シ  
相辱シハ是非ノ心ナシ夫一端ノ亡テ亦人ニ非况ヤ四端俱ニ亡テ  
耻恥ルコトヲ知ラズ豈コレヲ人ト謂フコト得ヤ禽獸朝ニ集リ  
天下暗夜ノ如シ天寶ノ凶乱有リシコト宣テリト曰リ倭漢道  
ナキ代ハイツトテモ如此人ニ君タラニ者此理ヲ知ラズシテ可ナラヤ



Vertical text on the left side of the page, including a large character '心' and other smaller characters.



諸社俗躰の神形として中世以来神殿より安よれ是ハ  
神階五社神衣調遣

の所必作りし殿内

一宗しれ事なり

高田藩内以下の神形と

神と多に新舊ありんこと大際

は、あの一

凡、神座の敷

ほい、安置しとれむ

麻の衣像なり男体女体よりなり



按よふよ首日兼の神そ作り奉りしとて

像の形とそふ又ひきの像と是より

ま

○伊勢太神宮神室の中玉纏横刀須我流横刀斬形鏡

形乳形の初せに用ひらり初也其圖と見て多きも凡

刀劔ありかざらず長尺の別像るにさきざり物多し

○文明十八年十二月二十二日外宮炎上の時自害せし村山

掃初助武則又以此初宮壽太史父の荒木田武標と云

此時一初宮の朝敷神主也委しく近宮記文曾に及ぶ

難々拾遺に天文二年にさるるハ



明のぬえの祓ぎあのもれ声れどろつてあけぬ子にあり  
 旅人のとこもまねたあまのいんまて

けりてまぬ家あけりせふあけに合あふふひを馬れ  
 とふてとてかそ贈りけりて

かねてきよのひふたすく川ゆりまそ流あめつる

○家利 松原七新兵衛  
 尾州産  
 家紋 萩園

家次 七高丸萬 法石浄菴  
 紅秀吉公武切  
 天正十一年九月九日卒

長房 孫兵衛 伯耆守  
 浅野長政養子  
 寛永六年二月四日卒  
 法石道無

女子 称朝日  
 高臺院養母也  
 松原助左衛門入道 道松某

一重長 吉兵衛 伯耆守  
 母 浅野障正女 潮長政女  
 正保元年十月卒

重次 藩刀實作中左京亮男

女子 竹中左京亮元重常某  
 此外女子多し

○道 松原 松原助左衛門  
 尾州産  
 家紋 シシタカ

家定 孫兵衛 木下肥後守家紋コマ  
 二位 法印

女子 秀吉公政所従一位高臺院 湖月尼公  
 寛永元年九月六日薨 七十六歳

勝俊 若狭女将 歌人  
 長嘍子

利房 宮内少輔

利尚 淡路守

延俊 右衛門左衛門

俊治 伊賀守

後定 信濃守

延次 繪殿御

秀秋 秀吉の養子  
権中納言

利定 出雲守

家利と道松裔と元氏族とを統と道松は他氏より

家利の婿となりて松平氏と冒すといふ説もあり道松

初は信長公の鉄炮の者なりといふ

日向國 今、薩高千穂と速日守も云續千載九法皇

御製

かゝぬぬ速日守に天をうたはし孫の國を我も

速日守の初日といふ意約日の先影といふ神峯といふ事

しして日向と呼もい山東日に向ふ故の名なりといふ

○山崎宗鑑は常徳院の將軍家義尚らうけおたまひ

童なりといふ能書の巻ありて今せは昔も能多抄なり

依に宗鑑はけお有るは忠孝とまぬれ物なりといふ宗鑑

茶人千宗易は拙筆裔利休居士と稱せし泉列界の

産父六家町家の同朋田中十河津といふ人といふ

利休は禪に参りて風流の人なりし故書にこれと

和尙と呼し、れを俗師といふ人といふ和尙といふ

ありといふて凡馬叙鎗の師といふ人といふ和尙といふ

りといふて凡馬叙鎗の師といふ人といふ和尙といふ

りといふて凡馬叙鎗の師といふ人といふ和尙といふ

りといふて凡馬叙鎗の師といふ人といふ和尙といふ

誤りて冷祿（ひやうりやく）——在家官厨の号々老爺（らうりや）と仰て号稱  
 ありとありと明の祿宏正統集にハのせり異とせり  
 倭漢季世稱呼の正（ただ）の勢（せ）ありといとよるれ也

○空海飯朝の時異邦の字工福氏某徒（たが）の身（み）て盛（さか）に字  
 と結（むす）ひ一其子孫多（おほ）して皆福の字と稱（な）るん家（いへ）があり

○端午の長命（ながいのち）緋（ひ）中袖（なかつそで）衣（い）とよ（よ）の守（まも）りけに綱（つな）一竹（たけ）の丸（まる）  
（クヌタカ）葉玉（はたま）の象（かたが）と玄武（げんぶ）にとわ（わ）るあめ結（むす）と地（ち）の首（くび）——是（こゝ）に



長緋六條  
 長緋六條

まのゆか（ゆか）はてハ亀（かめ）の尻（しり）とす  
 列（つら）に草葉（くさば）とわ（わ）る地（ち）尻（しり）は（は）とど  
 ころ其（こゝ）れ（こゝ）は（は）とどきつじ本式（ほんしき）歟

梅橋（うめはし）とてハ祝（いわい）してわ（わ）らふ也

○兼好法師 後宇多院 弘安五年壬午四月八日生

後醍醐院 正中元年甲子出家

後村上院 正平五年庚寅 （北朝崇光院 二月十五日於御

賀国田井（たけのくにのたけい）寂（じやく）同二十五日（北朝贈權僧都）

○後然草述作の時代を梅（うめ）すゆ（ゆ）下巻百三章（しち）れ因

當代（たうたい）い（い）ま（ま）坊（ぼく）み（み）れ（れ）り（り）一（一）甲（が）一（一）こ（こ）あ（あ）り（り）こ（こ）あ（あ）り（り）と（と）い（い）ふ（ふ）れ（れ）ば

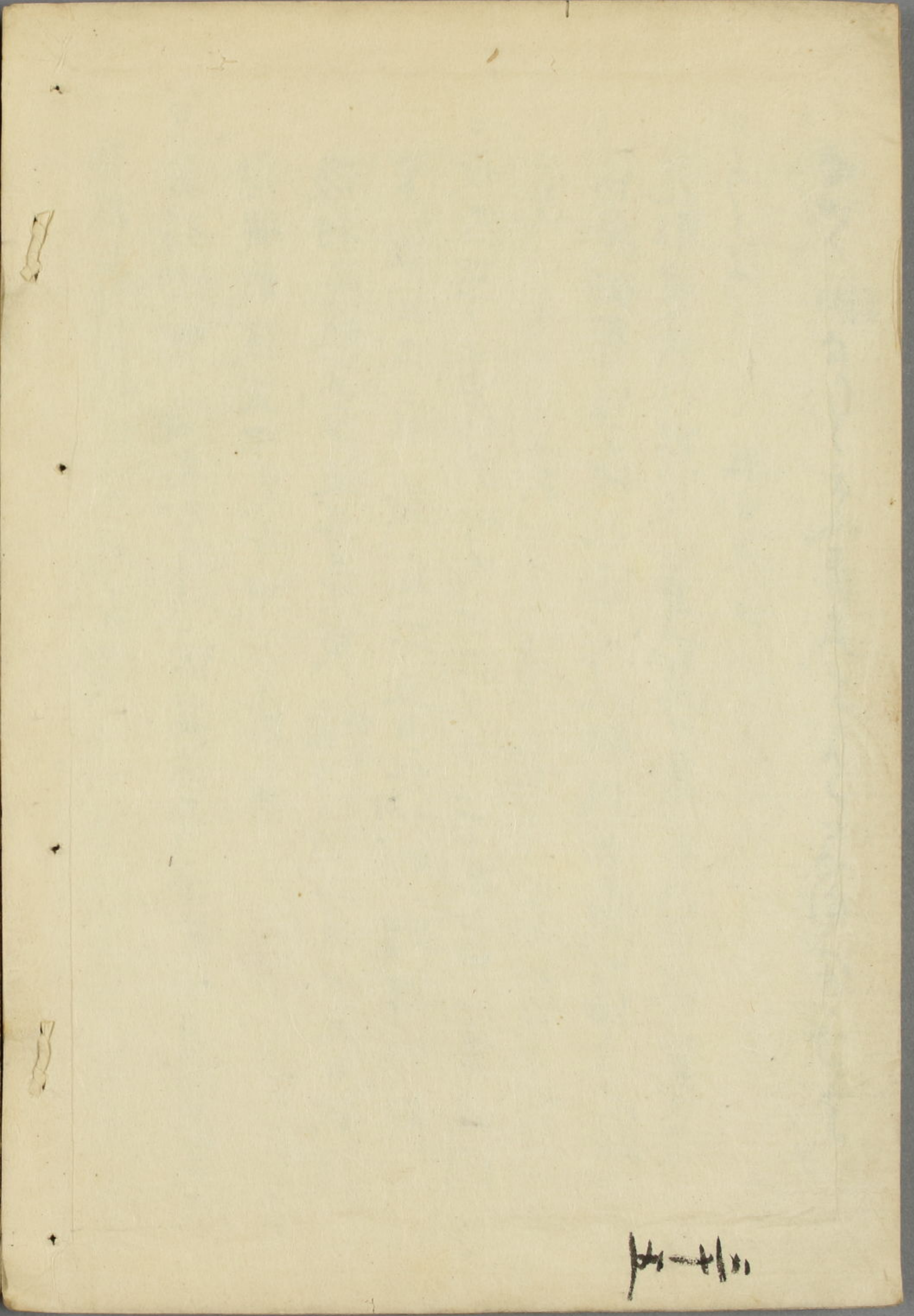
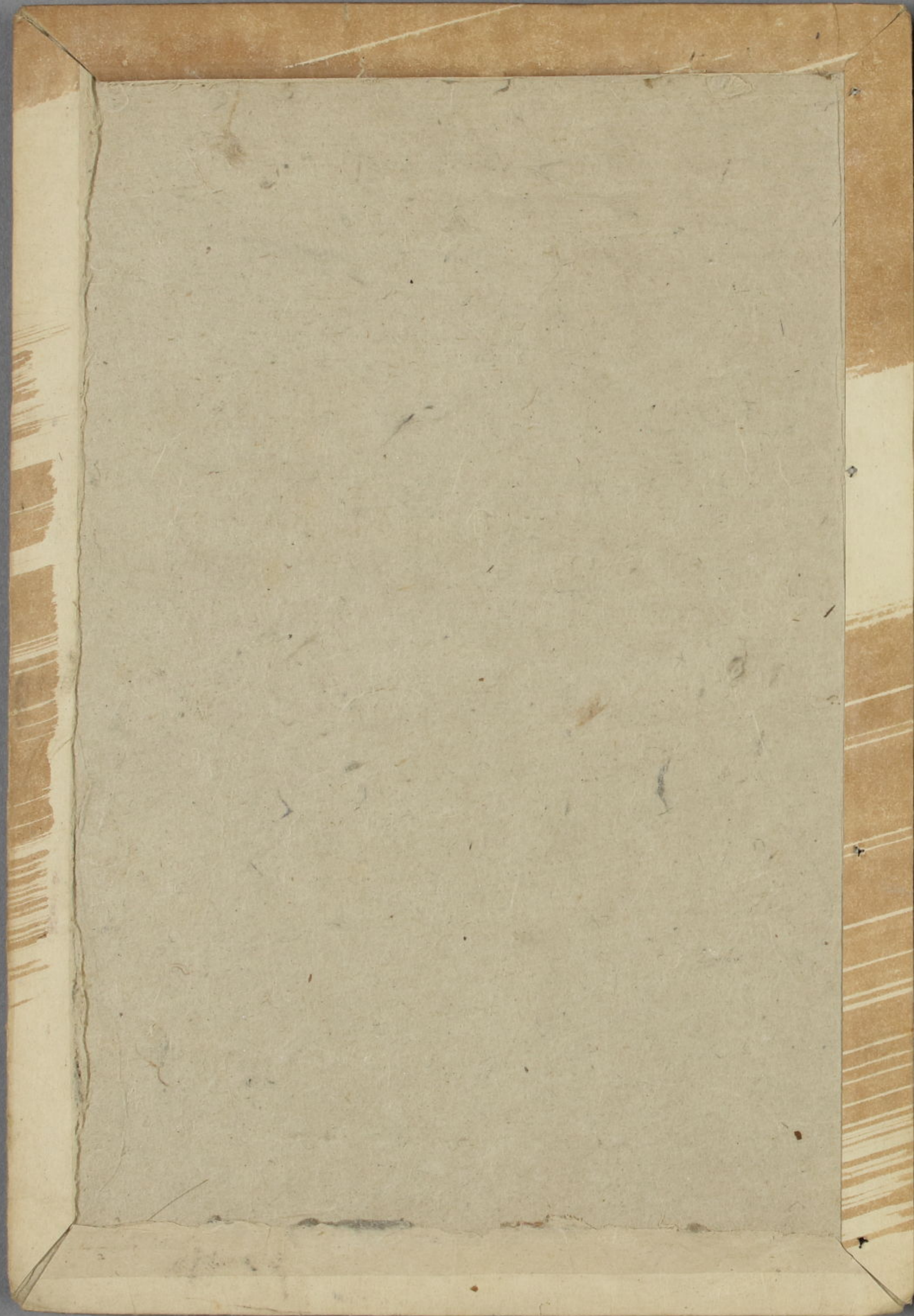
後醍醐在位の時ハ堀（ほり）川（がわ）ハ師（し）信（のぶ）お（お）家（いへ）勢（せ）の（の）ほ（ほ）る（る）と（と）い（い）ふ（ふ）れ（れ）ば

元弘建武の時（もとひろけんぶ）ハ兼好（かねよし）五（ご）十（じゅう）歳（さい）前（まへ）の（の）以（も）て（て）い（い）ふ（ふ）る（る）

○ゆ（ゆ）り（り）あ（あ）り（り）と（と）い（い）ふ（ふ）る（る）無（む）由（ゆ）末（まつ）事（こと）の（の）字（じ）ハ（ハ）ゆ（ゆ）り（り）

○梅（うめ）ハ（ハ）ゆ（ゆ）り（り）と（と）い（い）ふ（ふ）る（る）は（は）れ（れ）く（く）あ（あ）る（る）も（も）ハ（ハ）ゆ（ゆ）り（り）と（と）い（い）ふ（ふ）る（る）心（こゝろ）身（み）





1111

