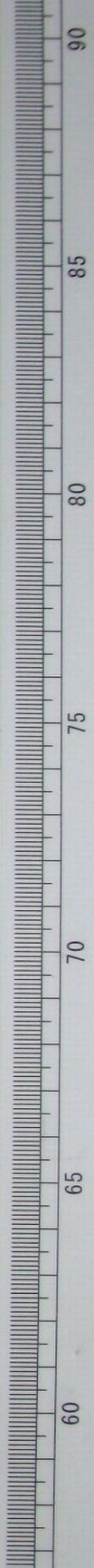


塵鶴銘

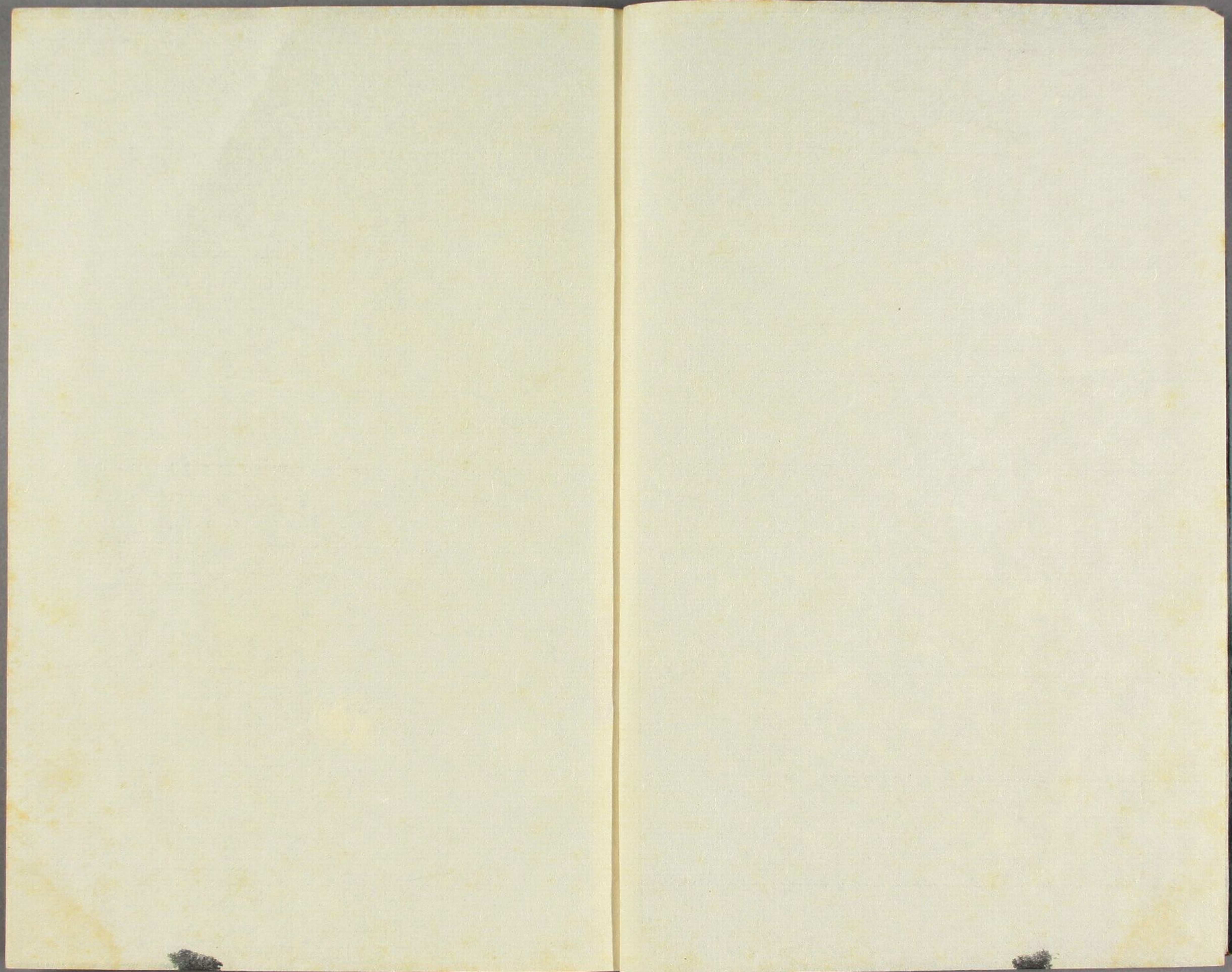
天童双钩

特別  
イ 4  
3159  
B24



14  
3159  
B24





關河之寄  
允歸親睦  
若



恂係兵猶  
何轉轂  
締構

三十三行

空格

寶齊山  
河万寓  
雲雷

利遠  
土比漢於梁方

缺三字

周于魯擁旄推轂出蕃  
入輔車服以庸旗章有  
序六條設教八命骨韞  
舞臨七澤傍缺十四字  
彭泗

恩浹樊襄有來斯穆無

思不康弘闡

空格

聖化佐

我列光文武三十四行燕姿出內

均羨式訖

缺二字

肅雍中壘

儀形三事飛騰九軌緝

是謳歌明茲獄市方趨

上鉉燮理陰陽陪空格鑾

日觀侍空格蹕寵鄉遷缺三字

獨處缺三字誰知缺字此台光

報施為虛福仁遂爽瓊

樹云落人倫安放罷市

四蕃行彌三五行十壤吏民摧

慕賓御如罔山海安託  
蟬珮空想如鄭喪僞由  
晉亡嚮西光曖曖東川  
瀼瀼時謝恩深年流德

廣武雕玄永寄希仰

原碑永上有小壁字添注於旁

此下通作一行中空格字數不等

侍中尚書右僕射宣懿  
將軍東海徐勉造  
前正負將軍吳興張翥

明

五作

空格

吳興貝義淵

書

中有空格  
務上不  
知缺幾  
字

務

缺一字

賢明刻字

空格

防閣吳興郤元明石

城村

右梁始興忠武王蕭憺碑拓本高一丈一尺廣四尺六寸在上元縣黃

瘞鶴銘

華陽真逸譔

上白王

下缺

山樵鶴壽不知其紀也壬辰



歲

得

於

華

亭甲

下缺

於  
未

干  
山  
歲  
化

未  
遂  
也  
每

吾

方  
天  
其

甲  
巽  
人  
五

羽

翔

廖廓耶奚奪之遽

下缺

也  
迺

澗

麓

畫

之

下  
仙  
家

下缺

乎  
山  
之

輟耕錄乎字  
作茲

缺

無隱我故立

石以確事

笱家  
銘

日

相

此

天

朽

詞



么口  
月

人  
禽

浮子

一八

華

丘著經乃徵前事我傳爾  
銘余欲無言爾其藏靈雷門去鼓

下缺

唯住  
長方  
長舞

去衣  
雷

形義

下缺

颶

土

雥

冥爾將何之解化

事亦微

微

下缺

崇  
崇  
崇  
崇  
崇  
崇  
崇  
剛

寧  
寧  
寧  
寧  
寧  
寧  
寧  
湯

固重爽

下缺

扁

燈劫方

右

割

荆

門

歷

真翠集

才  
下  
電

華

塵

尔

爾

下缺

真

侶

君

作  
銘

丹

夕  
卒

缺

山  
微



尉

江

陰

楊

外

山

十真字

江陰真宰  
丹楊外仙尉  
奔山徵君

真侶塵尔  
洪流前固重  
唯髣髴事亦世  
相此胎禽浮止  
山之下仙家  
未豕吾翊

歲得於華  
上皇

瑛塏勢掩華亭爰集  
厥土惟寧後蕩  
華表留

石旌事篆銘不朽詞曰  
也迺裹以玄黃之幣歲乎  
十歲化於朱方天其

右廡鶴銘拓本凡五紙。一高一尺七寸廣一尺。一高二尺一寸廣二尺四寸。一高三尺四寸廣一尺四寸。一高三尺廣一尺七寸。一高二尺廣一尺四寸。在焦山鎮江府志云。在山之西南觀音庵下濱江崩崖亂石間。春夏水漲石沒。秋冬水落始可摹拓。宋淳熙己酉馬子嚴為丹陽郡文學請於州將龍圖閣直學士張子顏發卒挽出之。不知何時又墜於水。故舊拓本極為難得。本朝康熙丁未淮陰張力臣弔登山卧石。手搨數紙。繪以為圖。汪退谷士鋹備採昔人之論。詳加辨証。作銘攷一卷。至壬辰冬長沙陳滄洲鵬年為蘇州守。旅居京口。乃募工挽而出之。又新刻石立於山上。於是拓者視昔時為多矣。舊說以為王右軍書黃山谷蘇子美之倫。皆極贊之。歐陽文忠集古錄謂不類羲之筆法。而類顏

魯公。又謂華陽真逸是顧况道號。趙明誠則云况無此號。蔡忠惠謂是隋代人書。沈存中直謂顧况書。至董長睿乃以為陶隱居書。董廣川亦以為陶隱居書。又或以唐王瓚刻詩於後。字跡相類。疑為瓚書。而金陵程嗣章又以為皮日休書。自宋以來論議書人。幾如聚訟。而宗陶書之說者為多。容謂以壬辰甲午等年。及舊館壇碑真誥等証之。似宗陶書之說為長。然要而論之。古人既不可見。亦比諸疑事毋質可耳。何必求其人以實之耶。惟自宋人重此書。遂致偽本雜出。今以現存原本合諸本對校。即質政本無上皇等題字一行。序首行多鶴壽不知其紀也。壬辰甲十字又午半字次行多廓耶奚奪遽茲六字三行多無我故立四字又竹頭半字銘首行多余欲無言尔去鼓七字又邛半字而少華字

相此誤作相彼次行多冥爾將何之解化七字又微半字而少土字厥  
字不全三行多局右二字又害并日 三半字而少爽壇勢掩四字洪流  
誤作洪波末丹陽真宰四字不知其次張子厚本多首題麋鶴銘華陽  
真宰讓上皇山樵一行十二字今上皇二字現存惟序第三行旌下誤  
多一其字餘俱與邵本同而銘中此流二字不誤二本雖小有同異或  
由拓有先後工有優劣紙墨目力有周不周要皆真本後人可信而取  
証者至輟耕錄本則因南村未曾親見原石但據流傳拓本入錄已有  
未確之處其金山經度及玉煙堂二本錯亂謬舛俱無足取况中間孱  
入之字邵張二本皆無顯有偽造妄增不可憑信張力臣本係未出水  
以前所拓王虛舟舉其多出之字亦不出邵張二本之外是力臣之手

拓退谷之考証實足為此銘功臣獨惜其俗見未融仍取後人重刻之  
本攙入以求其多未免畫蛇添足不若獨完真面之為勝也王虛舟竹  
厓題跋亦為詳晰吳東發考本誤以上下二石倒置以致於原石行字  
愈多不合惟張力臣云原石存字上有並列六行下有並列三行是當  
時本文之定位最為明確今仍依黃氏陶書之說列於梁末並就原石  
拓本位次合而為圖以便觀覽其他置之弗論可也

山  
歲  
回  
倚

山

山

