

機雲堂叢書

四

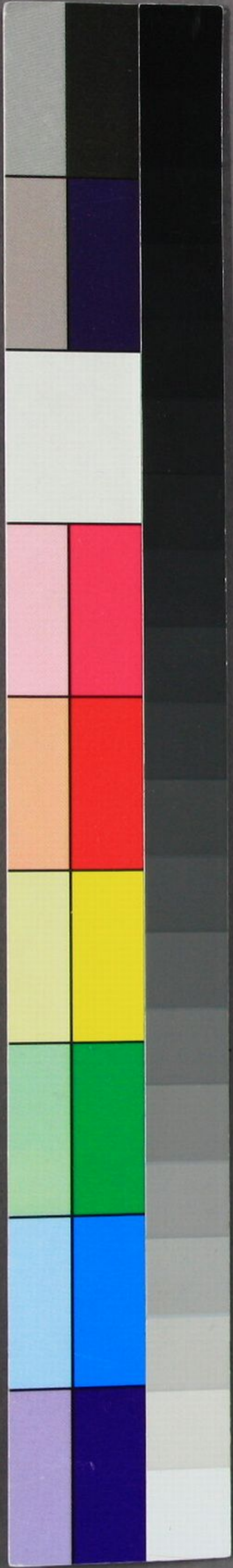
素延賞心錄
印文考畧 附合印色法
蜜器說
陽羨名陶錄

特別

イ 4

3159

B4(4)



44
3159
B4(20)



素延賞心錄



賞延素心錄序

書畫鑒藏矜重自古梁之虞和唐之徐浩武平一皆
品目精盡鑒入毛髮自茲以降惟君相有雅好者屈
天下之物力金題玉躡照映一世寒門素士能講求
雅玩者蓋難之矣周君藥坡讀書稽古以其餘力為
鑒藏者定為裝潢十則一一精到不可移易知其賞
會者微矣他日過武林將盡發其藏而縱賞之引滿
狂叫一大快事也瑯琊王澐書

唐內府書畫裝潢匠則有張龍樹王行直王思忠李
仙舟輩要皆良工好手宋思陵秘閣龍大淵曾純甫



審定目力雖短而標罽諸錦綾捍軸名色不一各務
精麗見于周公謹氏所記蓋古人留心游藝不欲苟
簡如是若收藏之法如趙希鵠洞天清錄所載亦可
謂之詳且密矣藥坡居士有丹邱之鑒識兼清閱之
儲藏此錄十則悉經講求自出新意誠寶墨之金湯
繪林之干城也張彥遠云非為無益之事又安能悅
有涯之生海內不乏雅流得此亦悅生之一助云雍
正甲寅嘉平月廿有一日樊榭厲鶚

顧長康所畫清夜游西園圖流傳至唐河南褚公親
為裝背宋郭若虛猶及見公題記郭有圖畫見聞志

特詳錄焉米海岳以詩題大令怙後云龜辭雖多手
屢洗卷不生毛誰似米蓋自矜其裝背之妙也故每
得劇迹必手自湔浣塵垢界運楮糴始入于笈卽他
氏收蓄有當意者亦躬與背飾之如蘇澈家蘭亭張
仲容家張曲江誥身載之寶章待_年錄可按也而自
藏顧畫維摩像標識虎頭金粟字玉牌亦李伯時手
琢以結緣者他如梁之虞和唐之盧元卿武平一張
彥遠宋之趙叔盍元之周公謹陶南村遇法裝名飾
皆謹其條件款樣以薦嗜古之士嗚呼是諸公者豈
好為不憚煩與工藝之流較優劣哉良以粉墨雖微

古人之神理所注大可以輔治道益神智小可以破
囂紕浼俗氛至精忠奇孝之點畫高隱名賢之皴染
又不待論矣慨夫日月愈遠楮素之朽糜愈深求裝
黃好手如湯翰凌偃父叟者已渺不可得况李仙丹
張龍樹姚明陳子常其人者耶致使煙雲黯沮花鳥
深愁良堪痛悼吾友周君深憂之於是酌斟修飾之
法自揭洗至縣置凡得一十件雖未盡與古合要若
已試之方一一悉有成效今而後收蓄家人儲一帙
按法而治庶不恣俗工莽匠之搏捨塗割豈非霽目
賞心之快舉乎先是予從曝書亭簿錄中見有明人

周嘉胄裝潢志一卷亟欲傳寫忽忽未果今得受周
君曼編精而不苛簡而有要知彼周郎自當退避三
舍也已雍正甲寅仲冬十月六日城南丁敬頤首拜
撰

前哲已往其所留貽僅此殘墨數點護之當如頭目
腦髓顧裝潢委諸凡手收置則又鮮會見之往往令
人氣塞吾友藥坡先生清真好古誦鑒淹遠其於銘
心之品既性命以之復著為此說以戒好事觀其立
論開發淵深如昔人創物必造微而後已蓋深者不
能使之淺也至於題識繁苒引覈罕據初不省度疥

癘滿紙尤可惋痛讀王都尉云云一則向所失物取
次得之快絕快絕乾隆丁巳清和王几陳撰書

賞延素心錄

錢唐周二學幼聞著

書畫不裝潢既乾損縮素裝潢不精好更剝蝕
古香况復侈陳藏弄件乖位置俗澆心神妙蹟
蒙塵庸愈桓元寒具之厄此編法不違古制匪
翻新旁及器用藉以供養煙雲豈殊寶護頭目
世有真賞之士定知寓目會心祛凡設雅取吾
家草窗之言名曰賞延素心錄

裝潢書畫好手難得倘幸購劇蹟兼獲法裝卽縑楮
蘇脫宜斟酌修整不可重背至古人寸密尺壑流傳

後世完好者什不得一惟治積年蠹白揭去背紙正
托白粉平案用秋下陳天水前洗治屋漏黃迹亦如
前揭托先用前水灑滲次漬燈草盤結依迹輕吸迹
既浮動卽斜緊案再用前水淋漓遞灌并塵垢盡出
按揭洗良法能不損粉墨不傷古澤若紅黑蠹點及
油污譬之雜毒入心不能去也

補綴破畫法備前人無可增損惟有經標多次上下
邊際為惡手濫割必須覓一色紙絹接潤一分才不
逼畫位要之書畫以紙白版新為貴若紙敝墨渝無
論近代卽晉唐宋元烜赫有名之蹟亦當減色

畫背紙用元幅精勻漫薄涇縣連四硯熟兩紙合一
糊就風乾視畫之長短潤狹裁割勿以零刺補湊交
接細止一線稍潤便橫梗畫面托畫亦用前紙更揀
密膩者不但質靱護畫它日復標且易揭起可供書
畫家揮染標用宣德小雲鸞綾天地以好墨染絕黑
或澹月白二垂帶不必泥古墨界雙線舊標亦竟有
不用者上下及兩邊宜用白大畫狹邊小畫潤邊如
上嵌金黃綾條旁用沉香皮條邊等古人取以題識
鄙意劇蹟審定未宜疥字此式不必效之短幘尺幅
必用仿宋院白細絹獨幅窠嵌其上下隔水須就畫

定分寸不得因齋閣之高卑意為增減更不得妄加
罈池軸首用綿薄落花流水舊錦為佳次則半熟細
密縹絹最耐貼撒竹卽狹畫必釘紫銅四鈕貫金黃
絲繩縛用舊織錦帶軸身用楷木規員剗空軸頭覓
官哥定窰及青花白地宣瓷與舊做紫白檀象牙烏
犀黃楊製極精樸者用之凡軸頭必方鑿入杓卷舒
才不鬆脫不可過壯尤忌纖長

橫卷引首及隔水用宣德小雲鸞綾罈池用白宋綫
藏經牋或宣德鏡面牋如宋元金花粉牋雖工麗卻
不入品邊用精薄藏經牋潤止三分其法以牋裁七

分條兩頭斜翦再斜接一分黏畫背餘對折緊貼卷
邊際則邊狹而有力不但能護畫且無套邊蘇脫之
患矮卷用如前白綾鑲高然後接藏經牋次用細密
綿薄院絹作邊或染皮條黃或縹色亦如前邊法復
背忌健厚止用精漫涇縣連四一層卷首用真宋錦
及宋繡然不易得卽勝國高手翻鴻龜紋粟地等錦
亦精麗軸用白玉西碧為上犀角製精者間用之以
備一種須縮入平卷才便展舒勿仿古蠹出卷外古
玉籤雖佳但歷久則籤痕透入畫裏為害不小不如
用舊織錦帶作縛寧寬無緊冊葉用宣德紙窠嵌或

細密縹白二色絹忌綾縹幘若扁潤必仿古推篷式
不可對折面用真宋錦為上次則豆瓣柘或香柘作
胎黑漆退光貴方平勿委稜角面籤用藏經牋或白
宋牋隨作篆隸真行書標題不得鐫刻

糊法用陳天水一缸以潔白飛麩入水水氣作酸再
易前水酸盡為度既曝乾入白礬少許和秋下陳天
水打成團入鍋煮熟傾置一缸候冷浸以前水日須
一易臨用入甕甑干杵爛熟以前水勻薄大忌濃厚
夏標治糊十日之前春秋治糊一月之前過宿便失
糊性裝潢酹墨香云糊帚新則硬澁舊則脆脫利用

在不新不舊之間說頗切理附入以備藝林采取
裝潢春和秋爽為佳候忌黃梅積雨癡風嚴寒裝潢
之法但得腴潤不枯墨采不伏層糊疊紙中邊上下
之均平展案擊乂轉折卷舒之熨貼即未能如張李
秘妙亦今世之湯凌高手也更須懸挂寶愛約四五
日一易既不病畫亦不損標

王都尉刻勾德元圖書記印書畫米海岳辨出元字
脚趙集賢跋定武蘭亭董宗伯猶議其不識唐彥猷
迺知跋尾印記精確最難今人鐫法庸劣考據踏譌
每好附名烜赫正如佛頭著穢徒貽識者噴筍滿案

也

銀錠畫檯制雖古卻不入品須合兩頭杓鑿平如一
字或作鎖殼形更須外凸中凹四稜畧規員用堅老
香柁木為之挂畫之法將檯竹貼檯短幅一二轉長
幅多轉但不得過隔水最忌升起檯上作一曲與硬
折拖落檯後漢銅絲鈎代畫又最佳其次覓方竹稜
直而節勻者作柄摩弄滑膩養其色如密又取白玉
若截肪者琢如新月一痕制亦雅別

畫案有宋元退漆斷紋週邊嵌銀絲方勝不用四足
卽案面拖尾著地一邊畧飛捲便看畫承軸制最奇
別他則紫檀鐵木為上香楠花櫨次之長可六尺濶
可二尺貴方稜忌委角有作兩架承案面者亦雅重
然必覆以青氈氈或珊瑚色及瑩白氈罽與精麗舊
錦卷軸才不惹潤壁桌覓純紫鐵木制極精古者不
時拭抹久則滑澤發光如鑑若俗制粗脚竊名董桌
常為文敏稱寬可竟廢不用

小畫作匣用香楠木長短濶狹隨畫定制一匣容四
替一替容五畫頂置提梁橫開一門嵌入門上釘銅
方紐紐中起杓入鑿便鎖鎖貴精古覓宋鐵嵌金銀
者最佳紫銅者次之匣後鏤四穴入指出替省卻替

橫釘紐殿制如方几高不過二尺兩匣並置既取看
不勞即攜帶亦便大畫作櫥用豆辨楠次則香楠木
高亦隨畫定制濶止二尺深可尺餘一門開展一門
藏準上落鉸釘用紫銅仿古梭子式承殿止高六寸
惟櫥內忌粉漆及糊紙卷冊用舊錦作囊或紫白檀
作匣匣內襯宣德小雲鸞白綾以檀末糝新棉花為
胎不但展舒發香且能辟蠹

印文考畧

印文考略

華亭鞠履坤舉著

印章以累文成章故名始於周盛於秦工於漢魏六朝圖書之名肇於河洛卽後世畫與字也陸文量曰古人於圖畫書籍皆有印以存識遂稱圖書印今呼官印仍曰印呼私印曰圖書正猶碑記碑銘本謂刻記銘於碑也今遂以碑為文章之名莫之正矣何震

古人私印有曰某氏圖書或曰某人圖書之記蓋惟以識圖畫書籍而其他則否今人於私印概用圖書

二字誤矣 都穆

摹印之法有四、功侔造化、冥契鬼神、謂之神、筆畫之外、得微妙法、謂之奇、藝精於一、規矩方圓、謂之工、繁簡相參、布置不紊、謂之巧、李陽水

印之宗、漢也、如詩之宗、唐、字之宗、晉、學漢印者、須得其精意所在、取其神、不必肖其貌、如周昉之寫真、于昂之臨帖、斯為善學古人者矣、吳先聲

學古編曰、漢篆多變古法、許氏作說文、救其失也、今作印、不本許氏、是不識字也、學漢印而單學其錯字、是東施之學西施也、吳先聲

邱文莊 濬 曰、訓釋經傳、須看說文、一過庶知古人制字之原文、公訂正經書、輒以此為據、故習篆必當以說文為根本、能通說文、則寫不差、次及除錯、通釋張有復古編 徐官

小篆一也、而各有筆法、李斯方圓、廊落、崔子玉多用隸法、似乎不精、然甚有漢意、李陽冰圓活、姿媚、徐鉉如隸、無垂脚、字下如釵股、稍大、錯如其兄、但字下如玉箸、微小耳、李陽冰與二、除終不及、兩公作篆、須有楷意、作楷、當有篆骨、吾衍
小篆俗皆喜長、然不可太長、太長則無法、但以方楷

一字半為度一字為正體半字為垂腳腳不過三有無可奈何者當以正腳為主餘略收短如幡腳可也有下無腳字卻以上枝為出如草木之為物正生則上出枝倒懸則下出枝耳

吾衍

篆書以清員勁拔為上秦李斯真蹟不可復觀唐李陽冰乃斯之復出也自江南徐鼎臣鉉始變而為肥已遠於古然猶不失古意至元趙子昂素愛鼎臣書所作大小篆多類鼎臣由是學者翕然效之

方孝孺

緇衣補寫則獻笑大方良復不淺

吳先聲

凡作字無害於義者從俗可也若有關於大義者當從古楷書尚然況以姓名作篆刻之印章者乎

楊維禎

昔人論篆有云點不變謂之布棊畫不變謂之布算方不變謂之蚪圓不變謂之環可謂善狀又若為刀法發者

周應愿

字法淵源古人不必言要結密又要寬裕隨意則板弄巧反拙按籍形模終難超乘歐陽八法謂如高峯之墜石萬鈞之弩發可悟用筆之理

何濤

古人作印不求工緻自然成文故漢之摹印篆其法只是方正後人不識古印妄意盤曲大失古法程遠古刻妙者剝落如斷紋縱橫如蠹蝕此皆自然非由造作強為古拙者如稚子學老人語失其聲歎之真矣程遠

諸印文下有空處懸之最佳不可妄意拓開故為屈曲務求填滿若結構合格自然不覺空也字多無空不必問此吾行

袁三俊篆刻十三略一曰學古秦漢古印乃後學楷模猶學書必祖種王也廣蒐博覽自有會心

二曰章法須次第相尋脈絡相貫如營室廬者堂戶庭除自有位置於俯仰向背閒望之一氣貫注便覺顧盼生姿宛轉流通

三曰配合字無論多少印無論方圓總以規模濶大體態安閒為務不使疎者嫌其空密者嫌其實思過半矣如徒逐字排列即成呆版

四曰結構結構不精則失之散漫蓋字之形體各別點畫不齊務使長短合度粗細折中所謂約方圓於規矩定平直於準繩者也

五曰縱橫縱橫專論刀法用大指與食指中指撮定

刀幹再將無名指小指抵在刀後中正其鋒運以腕力勢若風帆陣馬所向無前神致當自生也

六曰蒼蒼兼古秀而言譬如百尺喬松必古茂菁葱鬱然秀拔斷非荒榛斷梗之謂故篆刻不拘粗細剝蝕俱尚古秀不可作荒穢態

七曰光光卽潤澤之意整齊者固無論矣亦有鋒芒畢露而腴理自是光潤否則似物迷霧中不足觀也倘運腕無力僅事修飾必犯油滑之病又非所宜

八曰沈著沈著者不輕浮不薄弱不纖巧樸實渾穆端凝持重是其要諦也文之雄深雅健詩之遒鍊頓

挫字之古勁端楷皆沈著為之圖章至此方得精神九曰停勻人身豐瘠不同而有肉有骨則一也圖章亦在骨肉停勻骨立者未免單薄而擁腫膨脹又鄰於俗且有肉無骨若韓幹畫馬其不貽凋喪之譏者幾希

十曰靈動靈動不專在流走縱極端方亦必有錯綜變化之神行乎其間方能化版為活

十一曰寫意若畫家作畫皴法點法鉤染法體數甚多要皆隨意而施不以刻劃為工苟作意為之恐增匠氣

十二曰天趣天趣在丰神跌宕姿致鮮舉有不期然而然之妙遠山眉梅花妝俱自天然豈俗脂頑粉所能點染

十三曰雅古人云惟俗不可醫人有服飾鮮華輿從絡繹而駟僮之氣令人不可耐者俗故也篆刻家諸體皆工而按之少士人氣象終非能事惟矜饒卷軸遺外勢利行墨間自然爾雅要恐賞音者希此中人語不足為外人道也朱象賢

凡篆之害三聞見不博學無淵源一害也偏倚點畫湊合成字二害也經營位置疎密不稱三害也刀之

病六心手相乖有形無意一病也轉運緊苦天趣不流二病也因便就簡顛倒苟完三病也鋒力全無專求工緻四病也意骨雖具終未脫俗五病也或作或輟成自兩截六病也何震

文有法印亦有法畫有品印亦有品婉轉繚密繁則減除簡則添續終而後始首尾貫串無斧鑿痕此章法也圓融潔淨無嫩散無局促經緯各中其則此字法也清朗雅正無垂頭無鎖腰無軟脚此點畫法也氣韻高舉丰致踣躑如天仙下遊者逸品也奇正迭運錯綜變化如生龍活虎者神品也體備諸法斐然

成文如萬花春谷燦爛奪目者妙品也集長去短自足專家如範金琢玉各良器者能品也程遠神欲其藏而忌於暗鋒欲其顯而忌於露形貴有向背有勢力脈貴有起伏有承應筋勝則神固而不散骨全則筆勁而不馳一畫之勢可擔千金一點之神可壯全體泥古者患其牽合任巧者患其纖麗程遠作印之刀身須厚而鋒須利不必多備或云鈍刀製印乃古此非知者之言若石印鈍刀猶可銅印如何鑄刻且工欲善其事必先利其器未聞云鈍其器也製印古樸自人為之豈在刀鈍乎王基

筆有意善用意者馳騁合度刀有鋒善用鋒者裁頓

合法程遠

筆有尖齊圓健刀宜堅利平鋒不堅猶之不健不利猶之不圓無鋒猶之不尖不平猶之不齊故用筆有中鋒用刀亦然如大匠斲輪進退疾除剛柔曲直收住垂縮縱橫舒轉得心應手行乎神悟非可言喻周應愿

作書要以周身之力送之作印亦然有起刀伏刀複

刀覆刀即平反刀飛刀挫刀即澀刺刀即舞補刀住

刀之異一刀去又一刀去謂之複刀刀放平若帖地

以覆謂之覆刀。一刀去一刀來，既往復來，謂之反刀。疾送若飛鳥，謂之飛刀。不疾不除，欲拋還置，將放更留，謂之挫刀。刀鋒向兩邊相摩盪，如負芒刺，謂之刺刀。既印之後，或中肥邊瘦，或上短下長，或左垂右縮，修飾勻稱，謂之補刀。連去取勢，平帖取式，速飛取情，緩進取意，往來取韻，摩盪取鋒，起要著落，伏要含蓄，補要玲瓏，住要遒勁。

皆應愿

運刀之妙，宜心手相應。字簡須勁，令如太華孤峯字。繁須繚，令如重山疊翠字。短須狹，令如幽谷芳蘭字。長須濶，令如太石喬松字。大須壯，令如橫刀入陣字。

小須瘦，令如獨繭抽絲字。太纏須帶安適，令如閒雲出岫字。太省須帶美麗，令如百卉爭妍字。太緊須帶寬綽，令如長霞散綺字。太疏須帶結密，令如窄地布錦字。太板須帶飄逸，令如舞鶴遊天字。太挑須帶嚴整，令如神鼎足立字。太難須帶擺撇，令如天馬脫羈字。太易須帶難阻，令如雁陣驚寒字。太平須帶奇險，令如神鼇鼓浪字。太奇須帶平穩，令如端人佩玉。

彭

凡刻朱文，須流利，令如春花舞風刻。白文，須沈凝，令如寒山積雪刻。二三字以下，須道朗，令如孤霞捧日。

五六字以上須稠疊令如衆星麗天刻深須鬆令如蜻蜒點水刻淺須實令如蛟蝶穿花刻壯須有勢令如長鯨飲海又須俊潔勿擁腫令如懸裏藏鍼刻細須有情令如仕女步春又須雋爽勿離斯令如高柳垂絲刻承接處須便捷令如彈丸脫手刻點綴處須輕盈令如落花著草刻轉折處須圓活令如鴻毛順風刻斷絕處須陸續令如長虹竟天刻落手處須大膽令如壯士舞劍刻收拾處須小心令如美女拈鍼

文彭

作印之法並無一定只要轉折有情章法自然無拘束散漫之失有得神得趣之妙則細亦可粗亦可光亦可不光亦可整齊亦可參錯亦可粗細相間亦可棱角宛然亦可剝缺破損亦可若光而滑粗而浮細而弱整齊而呆版參錯而失度無可救藥矣未必信印以字為文秦漢以來其文一六朝以降文始二文二名亦二其文朱者為陽文其文白者為陰文陽數奇文亦若奇乃妙陰數偶文亦若偶乃妙故陽文貴輕清陰文貴重濁重非重滯濁非污濁方平正直無纖無巧轉運活而布置密乃為上乘輕清象天重濁象地各從其類也

周應憲

學古編曰漢魏印章皆用白文大不過寸許朝爵印
文皆鑄蓋擇日封拜可緩者也軍中印文多鑿蓋急
於行令不可緩者也唐易朱文古法漸廢至宋南渡
後絕無知者故宋元碑搨所存印文皆大謬周應愿
園朱文始於趙松雪諸君子殊不古雅但今之不善
園朱文者其白文必不佳故知漢印精工實由工篆
書耳何震

白文印皆用漢篆平方正直字不可圓縱有斜筆亦
當取巧寫過吾衍

學古編曰白文必通於邊不可有空空便不古今印

譜多有空者

印譜自宋
宜和始

其故有二大抵玉難刻鑄者

不得不就中顧氏本屬木版勢難逼邊余所見古銅
印無不逼邊者乃信吾衍子行之言為當吳光聲

白文轉折處須有意非方非圓非不方不圓天然生
趣巧者得之起刀住刀處亦然顧苓

白文住刀自行不可求美觀須時露頽平原折釵股
屋漏痕之意然此語難會須得之自然立意為之恐
傷軟弱吳光聲

朱文須清雅而有筆意不可太粗不可盤曲致類唐

篆

吾衍

學古編曰朱文不可逼邊逼邊便版須當以字中空
白得中處為相去庶免印出於邊相倚無意思耳字
宜細於邊亦有四傍出筆黏邊者則邊宜細於字若
一體印出時四邊虛紙昂起未免邊肥於字也非見
印多不能曉此黏邊朱文建業文房之說也粗邊朱
文近日之習尚也 吳先聲

朱文印用雜體篆不可太怪擇其近人情免費詞說
可也 吾衍

古印有半朱半白者有朱白相間者又有一朱三白
一白三朱者二朱相並二白相並者皆漢後之制如

欲效之當詳其字畫何如不致牽強穿鑿乃可 甘旭

凡篆兩三字印一邊肖古一邊不稱不如并一邊而
更之篆四字印三字肖古一字不稱不如并三字而
更之其於刻也亦如是一畫失所如壯士折一肱一
點失所如美女眇一目味此二語印法大備差髮少
不如意不妨全體重磨 周應愿

三字印右邊一字左邊兩字者當以兩字與一字處
相等不可兩字中斷又不可十分相接 吾衍

四字印若前二字交界略有空後二字無空須當空
一畫地別之字有有脚無脚故言及此不然一邊見

分一邊不非法度也 吾行

擷芳錄古印中有急就章者急於用而速成之也故其文疏者自疏密者自密絕不作意最為自然相傳于馬上鑿之則不可考矣 朱象賢

凡名印亦有兼用印章字曰姓某印章不若只用一印字或章字為安雙名可迴文寫姓下著印字在右二名在左是也單名者曰姓某之印不可迴文寫若曰某某私印不可印文墨只宜封書亦不可迴文寫字印二字者為正或并姓氏於上曰某氏某若曰某父父係他人美己之稱不可自呼總之名印內不可

著氏字表德印內不可著印字當詳審之 徐官

道號有即用軒齋等字者 道號始于唐以之可與姓

名同刻猶某地某人之印是也否則宜刻在正字之下曰某人別號某或別為一印如某山人某某子之

類 陳炳

漢印用臣某者不獨用于君前其同類交接亦用之乃戰國之餘習李周翰曰臣者男子之賤稱謂自謙

耳 甘旭

自用私印雖無定體然如連環寶鼎太極等式終欠大雅 蘇宣

今人於引首押脚間雜等印每取成句已非古制况
秉性嚴毅者多用道學語徃徃失之塵腐天姿瀟灑
者多用綺麗語徃徃失之妖冶逆境居多者多用牢
騷語不免怨天尤人竒異自喜者多用險僻語不免
違時忤俗若於六經諸史非有裨於世教卽取風雅
宜人者庶無此病矣

蘇宣

凡刻執政家印如鳳池添水雞樹落英將軍家印如
猛獅弄毬烈風送雨卿佐家印如器列八埏樂成六
律學士家印如朝霞散彩奎壁騰輝內史家印如孤
鳳朝陽五龍夾日御史家印如煙凝修竹蝶繞繡衣

督學家印如藝海泛瀾文江翻浪法司家印如繡斧
凝霜烏臺列柏牧民家印如曲圃鴻飛芳庭桂植經
業家印如驂騶汗血蚌蛤藏珠隱士家印如泉石吐
霞林花吸露文人冢印如屈注天潢倒流滄海游俠
冢印如吳鉤帶雪朔馬流星登臨家印如海鷗戲水
天雞弄風豪士家印如百寶流蘇千絲鐵網貧士家
印如三徑孤松五湖片月鑒賞家印如驪龍吐珠馮
夷擊節好事家印如五陵裘馬千金少年僧道家印
如雲中白鶴洞裏青羊妓女家印如春風蘭若秋水

芙蓉

周應愿

下筆如下營審字如審敵對篆如對壘臨刻如臨陳
以意為將以手指為卒以坐落為形勝以識藻為糧
餉以意義為甲冑以毫管為弓矢以刀挫為劍戟以
布算為指揮以配合為變動以風骨為堅守以鋒芒
為攻伐以得意為奏凱以知音為賞功 何震
李陽冰曰於天地山川得方圓流峙之形於日月星
辰得經緯昭回之度於雲霞草木得霏布滋蔓之容
於衣冠文物得揖遜周旋之體於鬚眉口鼻得喜怒
舒慘之分於蟲魚禽獸得屈伸飛動之理乃知夏雲
隨風擔夫爭道觀盪漿聽江聲見鬪蛇皆進於書不

印不刻

止張顛觀公孫大娘舞劍為獨步矣 趙希鵠

琴有不彈印亦有不刻篆不配不刻器不利不刻石
不佳不刻興不到不刻對不韻者不刻取義不雅者
不刻疾風暴雨烈暑祁寒不刻作者苦心正須識者

珍重 程遠

言心聲也書心畫也大都與人品相關故寄興高遠
者多秀筆襟度豪放者多雄筆其人俗而不韻則所
流露亦如之昔陳韋中有相印經視印章能占休咎
有以哉 程遠

漢印古朴無庸議晉印雅俗相兼唐印文多屈曲效

李陽冰筆法亦自可觀五代印少見嘉者宋印多不拘繩墨若米蔡二家出類者也

陸深

唐以填篆作印而印謬宋元嗣其餘派不足觀也閒有三君子師心好古力振頽波其合作者文婉麗而多姿雖高古微遜漢晉而超時越俗亦荒萊之特苗鹵田之善秀歟

朱簡

明自文博士獨開錢筆生面寓巧于法存質于文深得秦漢規模又合近今好尚圖繪寶鑒謂其所刻印章為古今冠絕非河漢也

林皋

嗚呼良玉一剖玉屬卞和明珠一索珠歸隋侯物各

遇其主乎或遇之而泯滅不稱悲夫學士大夫觀古印睹其名想見其為人者幾何哉侗儻非常之士令名與印俱傳雖日月爭光可也

周應愿

凡卑幼致書於尊長當用名印平交用字印尊長與卑幼或用道號可也反是則胥失之矣

徐官

凡寫詩文名印當在上字印當在下道號又次之蓋先有名而後有字有號故也試看宋儒真迹中用印皆然今人多不講此或謂印有大小小者在上大者在下庶幾相稱此世俗之見也又諺曰用一不用二用三不用四蓋取奇數其扶陽抑陰之意乎

徐官

凡印畫款一名一字為正有畫題可用引首無畫題則用押脚如款字細小地位逼仄宜用小聯珠款名印字款字印姓名不寫款必當用姓名使人易知也
林皋

凡用收藏印章當看字畫大小以為印之大小字之多寡大則里居姓氏小則堂名

堂名印始于唐李泌始居堂白文玉印

及姓或只用姓字苟概用數字大印反占地位多矣亦有竟用姓名印而無收藏等字者亦大不可
林皋
印之平正者每印墊紙切不可厚大寸許者十餘層次之五六層最小者一二層足矣擇平正之處印之

最易得神若古印刻欹破損者又須厚墊不可一概論也紙並須精細

朱象賢

印章用畢當以新絮拭之他物不能去印文中垢膩或至磨損惟新絮能去且柔軟須用之

王基

璽信也古者尊卑共之觀周禮左傳甚明秦漢以來惟天子諸侯得稱臣下曰章曰印至唐武后以璽字涉嫌遂改為寶

朱珪

秦始皇併六國得趙氏藍田玉命李斯篆玉人孫壽刻之文曰受命於天既壽永昌今有向巨源蔡仲平摹雖小異大概可推方四寸螭鈕所謂鳥首雲腳縱

橫變化妙入神品

朱珪

漢官儀諸侯王黃金璽橐駝鈕文曰某王之璽列侯
太尉三公將軍黃金印二千石銀印俱龜鈕千石至
二百石銅印鼻鈕文俱曰章太初元年更增印字若
丞相則曰丞相之印章漢據土德土數五故也蓋印
在秦漢為佩服之章不施奏牘六朝因之唐則龜魚
代印而作大印以施奏牘宋因唐制諸司皆用銅印
自二寸一分至一寸六分以印之大小為級之崇卑
士庶及寺觀亦有私記大中祥符五年詔禁私鑄止
得雕木為文大方寸明惟將軍用柳葉文虎鈕四閣

用玉箸文監察御史用八疊篆文餘俱九疊篆文皆

直鈕更有辟邪鈕後祝鈕獅鈕伏熊鈕

壇鈕臺鈕亭鈕輪鈕錢鈕覆斗鈕瓦鈕連

銀以下皆銅周應愿一二品用

九疊篆文猶漢之繆篆又名上方大篆惟官印則可

劉欽謨昌曰蓋取乾元用九之義徐官

凡印古以銅閒以金銀或以玉或以寶石近以牙又

以青田佳石元王元章冕始用磁乳石至用琥珀

奇炫異非篆牙文直印之少韻金銀文勒印之少溜

寶石質堅堅則宜碾且性燥印之少滋不如銅銅文

瑣屑宜鑄不宜刻刻不如佳石石文差澤印之有態
然不如玉但石易工玉難工玉刀不能入亦須碾碾
則玉人不識篆往往不得筆意石則展舒隨我小則
指力大則腕力無不如意所以反勝於玉倘玉人碾
善篆者親為指揮俾玉文光瑩絕倫豈石可同語哉
大約牙文之力易光多印少鋒金銀文之力易收多
印少綻銅文之力易侵多印少鮮青田石文之力易
磨多印少藻有故為毀折以粧古拙者可笑惟玉文
既潤且力不光而鋒不收而綻不侵而鮮不磨而藻
越印越神愈久愈妙寶石文力亦長第文不勝力周

應愿

近刻玉印並無昆吾刀蟾酥之說惟用真菊花銅燉
而為刀潤五分厚三分刀口平磨取其半尖鋒頭為
用將玉印書篆文以木牀鈐定用刀刻之一刀弗入
再鏗一刀多則鏗三刀玉屑起矣但不可以力勝之
則滑而難刻運刀以腕更置礪石于旁時時磨之使
鋒芒堅利無不勝也屠隆

近日有用金剛鑽刻玉者視刀頗易朱象賢

士人宦遊圖章類多巨石攜之輿篋人恒疑此中為
何等物也不若易象牙黃楊可絕暴客念且減輿僮

力吾見文國博所鑄牙章最善王祿之亦好作黃楊
印則知先輩亦不廢此 周文煒

印章妙莫過于市石凍則其最下者僕蓄老坑凍最
夥亦復最善患難以來盡賣錢餬口買者但欲得吾
凍耳豈知好手鑄篆便亦隨之去耶彼買凍者卽得
妙篆勢必磨去易以己之姓名故市石之形百年如
故凍入一家則矮一次不數十年盡侏儒矣僕凍章
無一存者而妙篆反因市石瘳然如魯靈光君苟愛
惜妙篆當永永戒鑄凍專力於市石可也 周亮工

揚子雲有言雕蟲小技壯夫不為鐵筆一道誠哉雕

蟲小技也然而亦難言之矣必先論章法後論筆法
豈獨區區鐵筆哉卽推而論詩文字畫以至國家人
物山川風俗莫不皆然子夏曰大德不踰閑此章法
也小德出入可此筆法也世有章法佳而筆法不佳
者矣未有章法不佳而筆法能佳者也章法云何曰
天然大雅不俗不纖而已僕于斯道磨礪四十餘年
持論終不易此若夫褒詭之徒未解捉刀輒曰吾仿
先秦兩漢夫先秦兩漢縱佳亦不可施之今日况其
所仿者又皆其最惡最陋者也巧借蟲魚蝌蚪之形
以文其魍魎蝸蝓之實則吾不之知矣 黃周星

附合印色法

嚴寒陰凍黃梅潮溼皆不宜合

油以菜油為上亦有用草麻子芝麻茶子等油者取其本係白色勿曬即可用但草麻子油印久必黑即初時亦不甚鮮明芝麻油性尤易浮浮則印時油勝於硃其色必淡茶子油和硃雖覺鮮豔可愛而白文印字未有不泛黃者總之不如菜油製法每觔用香白芷一錢交趾桂川椒各二錢白芨三錢共切片入油置瓦器內煎沸數次去渣置碟內曬兩三夏以點得火著不蒿辣為佳每日宜曬早收最忌雨露若

經溼氣合就必滋

艾不拘蘄杜先揀去粗莖篩去泥屑曬燥搓軟用細竹揪鬆藥磨磨去黑皮絹篩篩去皮屑再搓再揪再磨再篩如是數次皮盡為度然後用小弓彈出葉中之筋置瓦罐內水煎換水十餘次水色黃而白白而復黃黃而復白乃佳即擠乾酷日中曬燥審一宿仍用小弓彈鬆用每觔只可製三四錢或有用楊花及燈草末者亦曾試過俱不如艾蓋印色之用固取油珠而艾與楊花燈草末皆所以寄油珠者然唯艾能分能合分則可以雜珠合則不黏于印若楊花合而

不能分燈草末分而不能合者也

標珠并得杜燒更妙至心紅非印色所宜每觔用河

水忌天泉及礬水繪畫亦不宜用若於熟紙絹素

人忽不之講此淘去紫脚五兩澄出黃面曬乾研細加

珠砂五兩愈多愈妙多加淨珠砂一珊瑚三四錢紅

瑪瑙二三錢琥珀真珠各幾分俱研極細水飛去脚

曬乾木砒石砒各二三分金箔三四分油四兩八錢

共入磁鉢內研凡珠一兩以半日為度曬一日然後

加艾六錢四分白蠟八分明礬三錢細搗再曬兩三

日即可用

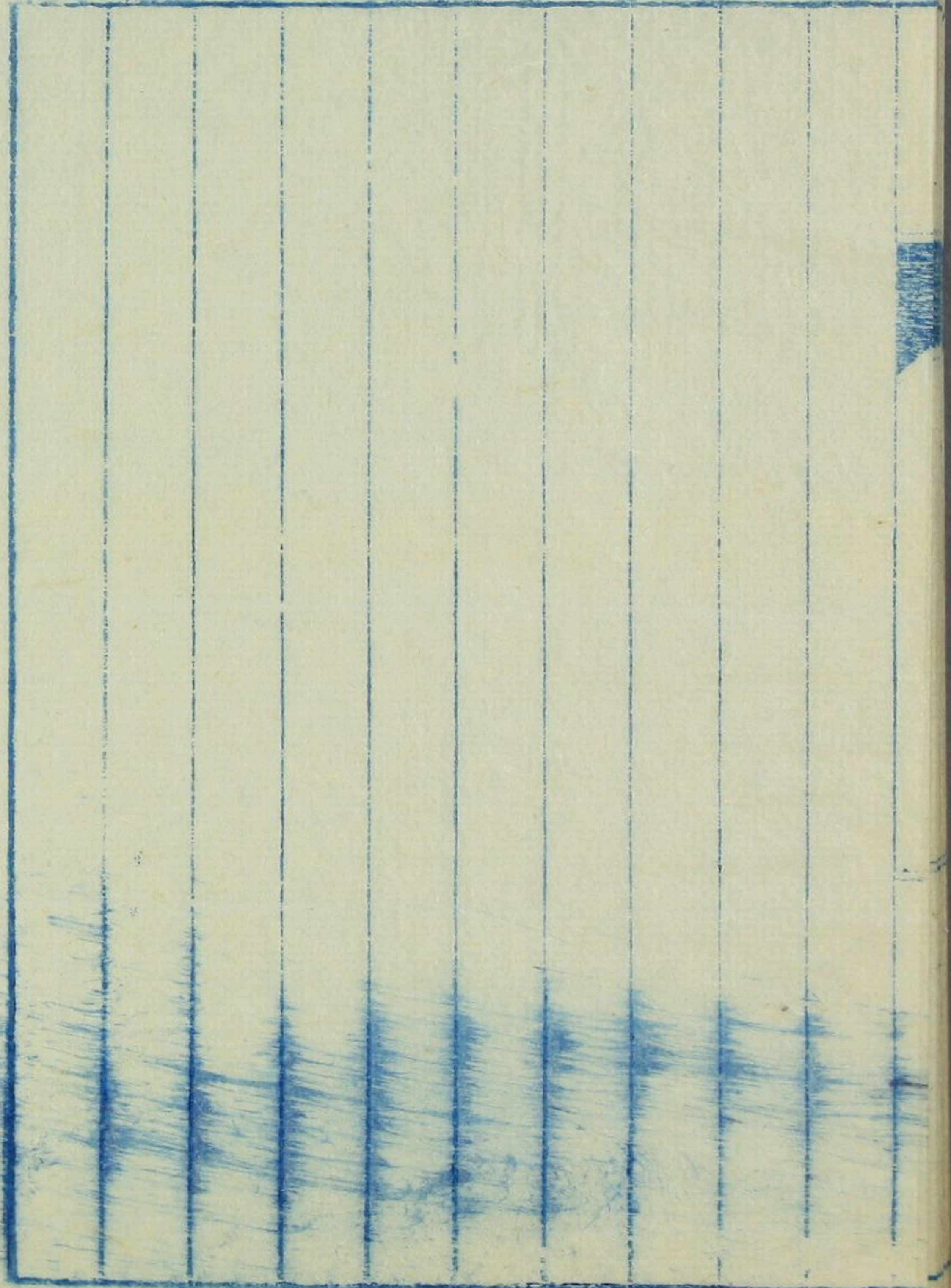
收藏之道不外乾潔二字故需多曬冬天忌呵凍溼氣一浸必至于滋且人亦恐受砒毒用時翻下面為佳蓋硃性重而下沈油性輕而上浮不翻則色黃似乎油多硃少又忌鐵器并不可近火皆恐久後泛黑不可觀耳總之收藏亦不可忽合雖得法若不善用亦不見佳處

印匣唯磁器最宜得古窰尤妙若瓦器耗油銅錫有銹玉石水晶及燒料俱有潮溼大害印色

增硃添油一如合印色法不過以乾印色代艾耳凡乾印色一兩用硃約五錢油一錢五分必得晴日將

乾印色曬暖然後入油硃搗和為妙

窰器說



窰器說

歙縣程 哲聖跋著

窰器所傳柴禹官哥鈞定可勿論矣在勝朝則有永
宣成宏正嘉隆萬官窰其品之高下首成窰次宣次
永次嘉其宏正隆萬間亦有佳者其土骨紫白料法
也聖藥水法也底足火法也花青彩畫法也所忌者
三釉澤不具曰骨罅折曰蔑邊毀剝曰茅 成窰之
草蟲可口子母雞勸盃人物蓮子酒盞草蟲小琰青
花小琰其質細薄如紙葡萄肥盃五色敞口扁肚齊
箸小碟香合小罐皆五采者成盃茶貴於酒采貴於

青其最者鬪雞可口謂之雞缸

神宗時尚食御前成
盃一雙已值錢十萬

成宜肥盃皆非所貴 宣窰之祭紅盃盤有通體紅

者有紅魚者百果者有西紅寶石聖塗燒者其寶光

凸起紫黑者火候失也青花有茶肥盃

畫龍及有酒
松梅

肥盃

畫人物
海獸

硃砂祭紅少大器壺物有色紅鮮白鎖

口者有竹節滷壺小壺匾罐皆罩蓋者壚餅盃碟敞

口花尊密漬桶罐多五采者白壇盞心有壇字暗花

白茶盞瓷肚釜底線足裏有龍鳳暗花底有大明宣

德年製暗款坐墩有漏花填采皆深青地有藍地填

采有白地青花有水裂紋其形以拱面為上凹面次

之為其積水故也又以花款青堊光素品者次之水

注有五采桃注石榴注采色雙瓜注雙鴛注筆洗有

魚藻洗葵洗磬口洗螭洗兩臺鐙檠幡幢雀食罐蟋

蟀盆徐應秋曰宣窰不獨款式端正色澤細潤即其

字畫亦精絕嘗見一茶盞乃畫輕羅小扇撲流螢其

人物毫髮具備儼然一幅李思訓畫 永窰之壓手

杯傳用可久擊口折腰沙足滑底外深青花內雙獅

毬毬內篆書永樂年製細如粟米鴛鴦心次之近仿

蠢厚約略形似耳 嘉窰泡盃其極低小磬口者有

花三友者稱最水藻者次之芝草者又次之壇琰大

中小三號內茶字者為最橄欖字酒字棗湯字次之
薑湯字又次之薑湯不恒有瑛色以正白如玉斯美聖嫩
則近青聖不淨則近黃其青花五色二窯器製悉備
有三色魚匾殘磬口饅心圓足紅鉛小花合子等有
大如錢有青花有紅花蓋永尚厚成尚薄宣青尚淡
嘉青尚濃成青為蘇渤泥青宣青名麻葉青宣采未
若成采淺深入畫也嘉萬之回青特為幽菁鮮紅土
綠色止礬紅而回青盛作 隆窯之秘戲不入鑿藏
他物汁水瑩厚如堆脂汁故名雞皮橘皮質料厚實
不易茅蔑也官窯土骨坯乾經年方用車碾薄上聖

水候乾數次故入骨最堅而厚出火口足聖不滿者
則碾去土聖更燒之故有雞橘紋起用久口不茅身
不蔑其發梭眼蟹爪紋者聖中心小疵反以驗火候
之到亦如宣鑪冷熱充補他鑄無及者至於別見他
產者略疏於後 彭窯元時戲金匠彭君寶效古定
器制折腰樣者甚佳土脈細白者與足器相似青口
欠滋潤極鬆絕稱絕為新定近景德倣者用青田石粉
為骨燒造名為粉定聖粗骨鬆更不佳 龍泉窯出
浙江處州龍泉縣與哥窯共一地道宋時名曰青瓷
明窯移處州府處州青色土聖火候較舊龍泉質劣

古器質薄一種盤底有雙魚外有銅掇環體厚者不佳
象窰出浙江寧波府象山縣似定而粗色帶黃
有蟹爪紋色白滋潤者高俱不貴 歐窰出江南常
州府宜興縣明歐姓者燒造有倣哥窰紋片者有倣
官鈎窰色者采色其多皆花盤匱架諸器不一舊者
頗佳 建窰出福建泉州府德化縣其色有甜白青
色深淺不同古建窰薄者絕類宋窰益蓋多是擊口
色黑滋潤有黃兔斑滴珠大者真體厚者多少見薄
者唯佛像最佳 饒器出江西饒州府浮梁縣景德
鎮及廣信府弋陽縣宋時器色樣甚繁其淋堊甚肥

靈透與定相近而稍有異明官窰皆出於此其官造
窰小而器不多甚至一窰止燒一器者蓋取火候和
勻周密而無敬斜走煙破罍之失祭紅以西紅寶石
為堊又有硃砂點翠青花點色不同堊肥俱有橘皮
紋甜白一種色如羊脂者尤可愛重堊不到磨去復
上入窰再燒故椽紋甚厚久用而不茅蔑御土窰體
薄而潤最好素折腰樣茅口者體薄色潤瑩白尤佳
其值低於定器元時燒小定印花者內有樞府字者
高新燒大足素者欠潤有青色及五色花者今燒此
器佳者色白而瑩最高青黑色餞金者多是酒壺酒

盞之屬 吉窰出江西吉州府廬陵縣永和鎮色與
紫定相類體厚而質粗不足貴宋時有五窰書公燒
者佳有白紫二色花餅大者直數金小者有花又有
碎器亦佳相傳文丞相過此窰器盡變成玉遂止不
燒 山西窰出大原府榆次縣平定州平陽府霍州
又出霍器 陝窰出平涼府平涼華亭兩縣 廣東
窰出潮州府其器與饒器類 高麗窰器類饒產有
甜白色而堊乾燥微近黃皮粗骨輕花素不等細花
竟似北定印花青色者似龍泉上有白花朶者不甚
佳 大食國器以銅骨為身起線填五采藥料燒成

俗謂法瑯是也宋窰色鮮菁可愛明官窰亦佳又謂
之鬼國窰 古瓷器出河南彰德府磁州與定器相
似但無淚痕亦有劃花繡花素者值昂於定新者不
足論也

附明沈德符敝帚齋餘譚本朝窰器用白地青花
間裝五色為古今之冠如宣窰品最貴近日又重
成窰出宣窰之上蓋兩朝天縱畱意曲藝宜其精
工如此然花樣皆作八吉祥五供養一串金西番
蓮以至鬪雞百鳥人物故事而已至嘉靖窰則又
倣宣成二種而稍勝之惟崔公窰加貴其值亦第

宣成之什一耳幼時曾於二三中貴家見隆慶窯酒杯茗椀俱檜紅男女私褻之狀蓋穆宗好內以故傳命造此種然漢時發冢鑿甄畫壁俱有之且有及男色者書冊所紀甚具則杯盃正不足怪也以後此窯漸少今絕不復睹矣

國朝張宗柎帶經堂詩話附識曝書亭集詞註後周時請甕器式世宗批其狀曰雨過天青雲破處者般顏色做將來又南宋雜事詩註五雜俎柴窯之外有定汝官哥四種皆宋器也傳流至今者惟哥窯稍易得蓋其質厚頗耐藏耳定汝白如玉難

於完壁宋時宮中所用率銅鈴其口以是損價稗編渡江後修內司造青器名內窯澄泥為範極其精緻油色瑩徹為世所珍後郊壇下別立新窯餘如烏泥窯餘杭窯續窯皆非官窯比所謂舊越窯不復見矣四部彙南宋時處州章生兄弟皆作窯兄所作者視弟色稍白而斷紋多號白菱碎又考古括遺芳稱兄所作為哥窯六研齋筆記南宋時餘姚有祕色磁麤樸而耐久今人率以官窯目之不能別白也又兄寒坪曰高江村宋均窯瓶歌註世傳柴窯色如天聲如磬今人得其碎片皆以裝

飾玩具又宋以白定有芒不堪用命汝州造青窰
器以瑪瑙末為油又南渡後邵成章提舉後苑時
號邵局法政和間京師舊製名官窰進奉之物臣
庶不敢用又南宋時處州章生兄陶者為哥窰弟
陶者為龍泉足皆鐵色哥窰多斷紋名百圾破更
見重於世又雞缸寶燒碗硃砂盤最為精緻價在
宋磁上 成窰鷄缸歌註成窰酒杯種類甚多有
名高燒銀燭照紅妝者一美人持燭照海棠也錦
灰堆者折枝花果堆四面也鞦韆杯者士女戲鞦
韆也龍舟杯者鬪龍舟也高士杯者一面畫周茂

叔愛蓮一面書陶淵明對菊也娃娃杯者五嬰兒
相戲也滿架葡萄者畫葡萄也其餘香草魚藻瓜
茄八吉祥優鉢羅花西番蓮梵書名式不一皆描
畫精工點色深淺磁色瑩潔而質堅又雞缸上畫
牡丹下有子母雞躍躍欲動又梅村作宣宗餞金
蟋蟀盆歌以鷄缸為宣窰又云楊致軒先生曾語
余祭紅亦作霽紅或作際紅惜不及問其出處
劉廷璣在園雜志磁器起於柴世宗迄今將近千
年徒傳柴窰片之名所謂雨過天青者已不可問
矣嗣後惟官哥汝定其價甚昂間亦有之然而不

易多得若成窰五采暗花而體薄者雜缸一對價值百金亦難輕購本無多也再則宣窰最佳一時稱盛而真者甚少以嘉萬之間本朝便做本朝極易溷淆至國朝御窰一出超越前代其款式規模造作精巧多出於秋官主政伴阮兄之監製焉近復郎窰為貴紫垣中丞公開府西江時所造也做古暗合與真無二其摹成宣黝水顏色橘皮椽眼款字酷肖極難辨別予初得描金五爪雙龍酒杯一隻欣以為舊後饒州司馬許玠以十杯見貽與前杯同詢之乃郎窰也又於董妹倩齋頭見

青花白地盤一面以為真宣也次日妹倩復惠其八曹織部子清始買得脫胎極薄白碗三隻甚為賞鑒費價百二十金後有人送四隻云是郎窰與真成毫髮不爽誠可謂巧奪天工矣磁器之在國朝洵足凌駕宣成可與官哥汝定媲美更有熊窰亦不多讓至磁林磁燈又近日之新興也阮葵生茶餘客話御窰磁器超越前代規模款識多出刑部主事劉伴阮監製伴阮名源又有郎窰巡撫廷極所造仿古酷肖今之所謂成宣者皆郎窰也又熊窰亦不多讓近則年窰唐窰皆入賞監

陽羨名陶錄自序

上古器用陶匏尚其質也傳稱虞舜陶于河濱器皆
不苦窳苦讀如盥苦者何薄劣麤厲之謂也窳者何
污穢齟收之等也然則苦窳之陶宜為重瞳之所弗
顧者厥後閔父作周陶正武王賴其利器用也以大
姬妻其子而封之陳春秋述之三代以降官失其職
象犀珠玉金碧焜耀而陶之道益微今陶穴所在皆
有不過以為甌甑罍缶之須其去苦窳者幾何惟義
興之陶製度精而取法古迄乎勝國諸名流出凡一
壺一卣幾與商彝周鼎並為賞鑒家所珍斯尤善于

復古者與予竭來荆南雅慕諸人之名欲訪求數器
破十年之勞而所得益寥寥焉慮歲月滋久并作者
姓氏且弗章擬綴輯所聞以傳好事暨陽周伯高氏
嘗著茗壺系述之頗詳茲復稍加增潤為陽羨名陶
錄超覽君子更有以匡予不逮實厚願焉

乾隆丙午春仲月吉兔牀吳騫書於桃溪墨陽樓

陽羨名陶錄

海寧吳騫槎客著

原始

相傳壺土所出有異僧經行村落日呼曰賣富貴土
人群嗤之僧曰貴不欲買々富何如因引村叟指
山中產土之穴及去發之果備五色爛若披錦
陶穴環蜀山山原名獨東坡先生乞居陽羨時以似
蜀中風景改名此山也祠祀先生於山椒陶煙飛
染祠宇盡墨按爾雅釋山云獨者蜀則先生之鏡
改厥名不徒桑梓殷懷抑亦攷古自喜云爾

吳騫曰明王升宜興縣志引陸希聲頤山錄云頤山東連洞靈諸峯屬于蜀山蜀山之麓有東坡書院然則蜀山蓋頤山之支脈也又徐一夔蜀山草堂記東坡築書堂其址入于金陵保寧之官寺久矣遂為寺之別墅今東坡書院前有石坊宋牧仲中丞題曰東坡先生買田處

選材

嫩黃泥出趙莊山以和一切色土乃黏腫可築蓋陶壺之丞弼也

石黃泥出趙莊山即未觸風日之石骨也陶之乃變硃砂色

天青泥出蠡墅陶之變黯肝色又其夾支有梨皮泥陶現凍梨色淡紅泥陶現松花色淺黃泥陶現豆碧色密口泥陶現輕赭色梨皮和白砂陶現淡墨色山靈媵絡陶冶變化尚露種々光怪云

老泥出團山陶則白砂星々按若珠琲以天青石黃和之成淺深古色

白泥出大湖山陶餅盞缸缶用之此山未經發用載自江陰白石山周高起曰即江陰秦望山東北支峯

吳騫曰按大潮山一名南山在宜興縣東南
距丁蜀二山甚近故陶家取土便之山有洞
可容數十人又張公善權二洞石乳下垂五
色陸離陶家作釉悉於是采之

出土諸山其次往往善徒有素產于此忽又他穴得
之者實山靈有以司之然皆深入數十丈乃得

本藝

造壺之家各穴門外一方地取色土篩搗部署訖舁
窖其中名曰養土取用配合各有心法祕不相授
壺成幽之以候極燥乃以陶甕俗謂之缸度五六器

封閉不隙始鮮欠裂射油之患過火則老々不美
觀欠火則穉々沙土氣若窰有變相匪夷所思傾
湯貯茶雲霞綺罔直是神之所為億千或一見耳
規仿名壺曰臨比于書畫家入門時

壺供真茶正在新泉活火旋瀹旋啜以盡色聲香味
之蘊故壺宜小不宜大宜淺不宜深壺蓋宜蓋不
宜砥湯力茗香俾得團結氤氳宜傾竭即滌去滓
滓乃俗夫強作解事謂時壺質地堅潔注茶越宿
暑月不餽不知越數刻而茶敗矣安俟越宿哉况
真茶如尊脂采即宜羹如筍味觸風隨劣悠々之

論俗不可整

壺宿雜氣滿貯沸湯傾卽沒冷水中亦急出水寫之
元氣復矣

品茶用甌白瓷為良所謂素瓷傳靜夜芳氣滿聞軒
也製宜弁口邃腹色澤浮々而香味不散

茶洗式如扁壺中加一頂高而細竅其底便過水漉
沙茶藏以閉洗過茶者仲美君用各有奇製皆壺
使之從事也水杓湯鉢亦有製之盡美者要以椰
匏錫器為用之恒

壺之土色自供春而下及時大初年皆細土淡墨色

上有銀沙閃點迨礪砂和製穀縐周身珠粒隱々
更自奪目

壺入用久滌拭日加自發闇然之光入手可鑒此為
文房雅供若膩滓爛斑油光燦々是曰和尚光最
為賤相每見好事家藏列頗多名製而愛護垢染
舒袖摩挲惟恐拭去曰吾以寶其舊色爾不知西
子蒙不潔堪充下陳否耶以注真茶是藐姑射山
之神人安置煙瘴地面矣豈不舛哉

周高起曰或問以聲論茶是有說乎荅曰竹
爐幽討松火怒飛蟹眼徐窺鯨波乍起耳根

圓通為不遠矣然爐頭風雨聲銅銚易作不
免湯腥砂銚亦燠土氣惟純錫為五金之母
以製茶銚能益水德沸亦聲清白金尤妙第
非山林所辨爾

家湖

金沙寺僧久而逸其名矣聞之陶家云僧間靜有致
習與陶缸甕者處搏其細土加以激練捏築為胎
規而圓之剗使中空踵傳口柄蓋的附陶穴燒成
人遂傳用

吳騫曰金沙寺在宜興縣東南四十里唐相

陸希聲之山房也宋孫覲詩云說是鴻磐讀
書處試尋幽伴拄孤藤建炎間岳武穆曾提
兵過此

供春學憲吳頤山家僮也頤山讀書金沙寺中春給
使之暇竊仿老僧心匠亦淘細土搏胚茶匙穴中
指掠內外指螺文隱起可按胎必累按故腹半尚
現節腠視以辨真今傳世者栗色闇々如古金鐵
敦龐周正允稱神明垂則矣世以其係龔姓亦書
為龔春

周高起曰供春人皆證為龔子於吳岡卿家

見時大彬所仿則刻供春二字足折聚訟云
吳騫曰頤山名仕字克學宜興人正德甲戌
進士以提學副使擢四川參政供春實頤山
家僮而周系曰青衣或以為婢並誤今不從
之

董翰號後谿始造菱花式已殫工巧

趙梁多提梁式梁亦作良

元暢

茗壺系作元錫秋園雜佩
作袁錫茗壺譜作元暢

時明一作鵬亦作明明大彬之父與董趙元是為四
名家並萬曆間人乃供春之後勁也董文巧而三

家多古拙

李茂林行四名養心製小圓式妍在樸緻中允屬名
玩

周高起曰自此以往壺乃另作瓦缶囊閉入
陶穴故前此名壺不免沾缸罈油痰

時大彬號少山或陶土或雜礪砂土諸款具足諸土
色亦具足不務妍媚而樸雅堅栗妙不可思初自
仿供春得手喜作大壺後遊婁東聞陳眉公與瑯
琊太原諸公品茶施茶之論乃作小壺凡案有一
具生人間遠之思前後諸名家並不能及遂于陶

人標大雅之遺擅空群之目矣

周高起曰陶肆謠云壺家妙手稱三大益謂時大彬及李大仲芳徐大友泉也予為轉一語曰明代良陶讓一時獨尊少山故自匪佞李仲芳茂林子及大彬之門為高足第一制漸趨文巧其父督以敦古仲芳嘗手一壺眎其父曰老兄者箇何如俗因呼其所作為老兄壺後入金壇卒以文巧相競今世所傳大彬壺亦有仲芳作之大彬見賞而自署款識者時人語曰李大瓶時大名徐友泉名士衡故非陶人也其父好時大彬壺延致

家塾一日強大彬作泥牛為戲不即從友泉奪其壺土出門去適見樹下眠牛將起尚屈一足注視捏塑曲盡厥狀攜以視大彬一見驚歎曰如子智能異日必出吾上因學為壺變化式土仿古尊罍諸器配合土色所宜畢智窮工移人心目厥製有漢方扁解小雲雷提梁白蕉葉蓮方菱花鵝蛋分襠索耳美人垂蓮大頂蓮一回角六子諸款泥色有海棠紅硃砂紫定窯白冷金黃淡墨沈香水碧榴皮葵黃閃色梨皮諸名種々變異妙出心裁然晚年恒自歎曰吾之精終不及時之粗友泉有子

亦工是技人至今有大徐小徐之目未詳其名
歐正春多規花卉果物式度精妍

邵文金仿時大漢方獨絕

邵文銀

蔣伯琴名時英此四人並大彬弟子蔣後客于吳陳
眉公為改其字之數為琴因附高流諱言本業然
其所作堅緻不俗也

陳用卿與時同工而年技俱後負力尚氣嘗以事在
縲縵中俗名陳三歎子式尚工緻如蓮子湯婆鉢
盃圓珠諸製不規而圓已極妍飭款仿鍾太傅帖

意落墨拙用工

陳信卿仿時李諸傳器具有優孟叔敖處故非用卿
族品其所手作雖豐美遜之而堅瘦工整雅自不
群貌寢意率自誇洪飲逐貴遊間不復壹志盡技
間多伺弟子造成修削署款而已所謂心計轉粗
不復唱渭城時也

閔魯生名賢製仿諸家漸入佳境人頗醇謹見傳器
則虛心企擬不憚改為技也進乎道矣

陳光甫仿春時大為入室天奪其能蚤青一目相
視口的不極端緻然經其手摹亦具體而微矣

陳仲美婺源人初造瓷於景德鎮以業之者多不足
成其名棄之而來好配壺土意造諸玩如香盒花
盃狻猊爐辟邪鎮紙重鎏壘刻細極鬼工壺象花
果綴以草蟲或龍戲海濤伸爪出日至塑大士像
莊嚴慈憫神采欲生瓔珞花鬟不可思議智無龍
眠道子心思殫竭以天天年

沈君用名士良踵仲美之智而妍巧悉敵壺式上接
歐正春一派至尚象諸物製為器用不尚正方圓
而筍縫不苟絲髮配土之妙色象天錯金石同堅
自幼知名人呼之曰沈多梳宜興壘稱巧殫厥心亦

以甲申四月夭

邵益

周後谿

邵二孫並萬曆間人

吳騫曰按周嘉胄陽羨茗壺譜以董翰趙梁
元暢時朋時大彬李茂林李仲芳徐友泉歐
正春邵文金蔣伯琴皆萬曆時人

陳俊卿亦時大彬弟子

周季山

陳和之

陳挺生

承雲從

沈君盛善仿友泉君用以上並天啟崇禎間人

陳辰字共之工鑄壺款近人多假手焉亦陶之中書君也

周高起曰自邵益至陳辰俱見汪大心葉詒附記中大心字體茲號古靈休寧人鑄壺款識即時大彬初倩能書者落墨用竹刀畫之或以印記後竟運刀成字書法間雅在黃庭樂毅帖間人不能仿賞鑒家用以為別次則

李仲芳亦合書法若李茂林硃書號記而已仲芳亦時代大彬刻款手法自遜

徐令音未詳其字見宜興縣志豈即世所稱小徐者耶

項不損名真樵李人襄毅公之裔也以諸生貢入國子監

吳騫曰不損故非陶人也嘗見吾友陳君仲魚藏茗壺一底有硯北齋三字旁署項不損款此殆文人偶爾興寄所在然壺製樸而雅字法晉唐雖時李諸家何多讓焉不損詩文

深為李檀園聞子將所賞頗以門才自豪人
目為狂後入修門坐事死於獄靜志居詩話
載其題閨人梳奩銘云人之有髮旦夕思理
有身有心奚不如是此銘雖出于前人然不
損亦非一于狂者

沈子澈崇禎朝人

吳騫曰仁和魏叔子禹新為余購得淺花壺
一底有銘曰石根泉蒙頂葉漱齒鮮滌塵熱
子澈為密先兄製又桐鄉金雲莊比部舊藏
一壺摹其式寄余底有銘云崇禎癸未沈子

澈製二壺款制極古雅渾朴蓋子澈實明季
一名手也

陳子畦仿徐最佳為時所珍或云即鳴遠父

陳鳴遠名遠號鶴峰亦號壺隱詳宜興縣志

吳騫曰鳴遠一技之能間世特出自百餘年
來諸家傳器曰少故其名尤噪足迹所至文
人學士爭相延攬常至海鹽館張氏之涉園
桐鄉則汪柯亭家海寧則陳氏楊氏曹氏馬
氏多有其手作而與楊晚研中允交尤厚予
嘗得鳴遠天雞壺一細砂作紫棠色上銀瘦

子山詩為曹廉讓先生手書製作精雅真可與三代古器並列竊謂就使與大彬諸子周旋恐未甘退就邾莒之列耳

徐次京

孟臣

葭軒

鄭寧侯皆不詳何時人並善摹仿古器書法亦工

張燕昌曰王灼山長子翼之燕書齋一壺底有分書雪庵珍賞四字又楷書徐氏次京四字在蓋之外口啟蓋方見筆法古雅惟蓋之

合口處總不若大彬之元妙也余不及見供春手製見大彬壺歎觀止矣宜周伯起有明代良陶讓一時之論耳又余少年得一壺底有真書文杏館孟臣製六字筆法亦不俗而製作遠不逮大彬等之自鄆以下可也

吳騫曰海寧安國寺每歲六月廿九日香市最盛俗稱齊豐宿山於時百貨駢集余得一壺底有唐詩曰雲入西津一片明旁署孟臣製十字皆行書製頗醇古而筆法絕類褚河南知孟臣亦大彬後一名手也葭軒工作甕

章詳談叢又聞胡汝質庫中有一壺款署鄭
寧侯製式極精雅惜未寓目

談叢

往時龔春茶壺近日時大彬所製大為時人寶惜蓋

皆以粗砂製之正取砂無土氣耳

許次紆
茶疏

茶壺陶器為上錫次之

馮可賓
茶牋

茶壺以小為貴每一客壺一把任其自斟自飲方為

得趣何也壺小則香不渙散味不耽閣

同上

茶壺以砂者為上蓋既不奪香又無熟湯氣供春最
貴第形不雅亦無差小者時大彬所製又太小若

得受水半升而形製古潔者取以注茶更為適用

其提梁臥瓜雙桃扇面八稜細花夾錫茶替青花

白地諸俗式者俱不可用

文震亨
長物志

宜興罐以龔春為上時大彬次之陳用卿又次之錫

注以黃元吉為上歸德懋次之夫砂罐砂也錫注

錫也器方脫手而一罐一注價五六金則是砂與

錫與價其輕重正相等焉豈非恠事然一砂罐一

錫注直躋之商彝周鼎之列而毫無慚色則是其

品地也

張岱
夢憶

茗注莫妙于砂壺之精者又莫過于陽羨是人而知

之矣然寶之過情使與金玉比值無乃仲尼不為已甚乎置物但取其適何必幽渺其說必至殫精竭慮而後止哉凡製砂壺其嘴務直購者亦然一曲便可憂再曲則稱棄物矣蓋茶之物與貯酒不同酒無渣滓一斟即出其嘴之曲直可以不論茶則有體之物也星々之葉入水即成大片斟瀉時纖毫入嘴則塞而不流啜茗快事斟之不出大覺悶人直則保無是患矣

李氏雜說

時壺名遠甚即遐陬絕域猶知之其製始于供春壺式古樸風雅茗具中得幽野之趣者後則如陳壺

徐壺皆不能髣髴大彬萬一矣一云供春之後四

家董翰趙良袁錫

疑

即

其一即大彬父時鵬也彬

弟子李仲芳々父小圓壺李四老官號養心在大

彬之上為供春勅敵今罕有見者或淪鼠菌或重

雞彝壺亦有幸不幸哉

陳貞慧秋園雜佩

宜興時大彬製砂壺名手也嘗挾其術以遊公卿之

門其子後補諸生或為四書文以獻朝破題云時

子之入學以一貫得也蓋稱壺為罐也

先進錄

均州窯器凡猪肝色火裏紅青綠錯雜若垂涎皆上三色之燒不足者非別有此樣此窯惟種菖蒲盆

底佳甚他如坐墩爐合方瓶罐子俱黃砂泥坯故
器質不足近年新燒皆宜興砂土為骨釉水微似
製有佳者但不耐用

博物要覽

宜興砂壺初于吳氏之僕曰供春及久而有名人稱
龔春其弟子所製更工聲聞益廣京口談長益為
之作傳

五石齋

近日一技之長如雕竹則濮仲謙螺甸則姜千里嘉
興銅器則張鳴岐宜興茶壺則時大彬浮梁流霞
殘則吳十九皆知名海內

王士禎池北偶談

供春製茶壺款式不一雖屬瓷器海內珍之用以盛

茶不失元味故名公巨卿高人墨士恒不惜重價
購之繼有時大彬益加精巧價愈騰若徐友泉陳
用卿沈君用徐令音皆製壺之名手也

徐階鳳重
修宜興縣

志

陳遠工製壺杯瓶盒手法在徐沈之間而所製款識
書法雅健勝於徐沈故其年雖未老而特為表之

同上

毘陵器用之屬如筆箋扇著梳枕及竹木器皿之類
皆與他郡無異惟燈則武進有料絲燈壺則宜興
有茶壺澄泥為之始于洪春而時大彬陳仲美陳

用卿徐友泉輩踵事增華并製為花樽菊合香盤
十錦杯等物精美絕倫四方皆爭購之于琨重修
常州府志
明時宜興有歐姓者造甕器曰歐窯有仿哥窯紋片
者有仿官均窯色者采色甚多皆花盆奩架諸器
具頗佳朱炎
陶說

臺灣郡人茗皆自煮必先以手嗅其香最重供春小
壺供春者吳頤山婢名製宜興茶壺者或作龔春
一者誤一具用之數十年則值金一笏周對臺陽
百詠注

昔在松陵王勺山梅話雨樓出示宜興蔣伯琴手製
壺相傳項墨林所定或呼為天籟閣壺墨林以貴

介公子不樂仕進肆其力于法書名畫及一切文
房雅玩所見流傳器具無不精美如張鳴岐之交
梅手爐閣望雲之香几及小盒等制皆有墨林字
則一名物之賴天籟以傳莫非子京精意所萃也

張燕昌陽
羨陶說

先府君性嗜茶所購茶具皆極精嘗得時大彬小壺
如菱花入角側有款字府君云壺製之妙即一蓋
可驗試隨手合上舉之能翕起全壺所見黃元吉
沈鷺雖錫壺亦如是陳鳴遠便不能到此既以贈
一方外事在小子未生以前迄今五十餘年猶珍

藏無恙也余以先人手澤所存每欲繪圖勒石記其事未果也

上同

往梧桐鄉汪次遷安曾贈余陳鳴遠所製研屏一高六寸弱濶四寸厚一分強一面臨米元章垂虹亭詩一面柯亭雙鈎蘭惜乎久作碎玉聲矣柯亭名森為次遷之曾大父鳴遠曾主其家

上同

汪小海淮藏宜興瓷花尊一若蓮子而平底上作數孔周束以銅如提梁白質渾朴氣尤靜雅余每見必詢及無款不知為誰氏作然非供春少山後作者所能措手也

上同

余於禾中骨董肆得一瓷印盤螭鈕文曰太平之世多長壽人白文切玉法側有款曰葭軒製葭軒不知何許人此必百年來精於刻印昔時少山陳共之工鐫款字特真書耳若刻印則有篆法刀法摹印之學非有數十年工者不能到也吳兔牀著陽羨名陶錄鑒別精審遂以為贈時丙午夏日

上同

陳鳴遠手製茶具雅玩余所見不下數十種如梅根筆架之類亦不免纖巧然余獨賞其款字有晉唐風格蓋鳴遠遊蹤所至多主名公巨族在吾鄉與楊晚研太史最契嘗於吾師樊桐山房見一壺款

題口口中秋為晚研先生製書法似晚研殆晚研
為之捉刀耳又於王勺山家見一壺底有銘曰汲
寒泉淪芳茗孔顏之樂在瓢飲閱此則鳴遠吐屬
亦不俗豈隱於壺者與同上

吾友沙上九人龍見時大彬一壺款題甲辰秋八月

時大彬手製近于王勺山季子齋頭見一壺冷金
紫製朴而小所謂遊婁東見弇州諸公後作也底
有楷書款云時大彬製內有紋一線殆未曾陶鑄
以前所裂然不足為此壺病同上

余少年得一壺失其蓋色紫而形扁底有真書友泉

二字殆徐友泉也筆法類大彬雖小道洵有師承

矣同上

客耕武原見茗壺一於倪氏六十四研齋底有銘曰
一杯清茗可沁詩脾大彬凡十字其製朴而雅砂
質溫潤色如豬肝其蓋雖不能翕起全壺然以手
撥之則不能動始知名下無虛士也既手摹其圖
復系以詩云陳鑑松所
齋隨筆

文翰

記

宜興瓷壺記

周容

今吳中較茶者壺必言宜興瓷云始萬厯間大朝山
寺僧當寺作金傳供春供春者吳氏小史也至時大彬
以盛僧始止削竹如刃剗山土為之供春更斲木為
模時悟其法則又棄模而所謂削竹如刃者器類增
至今日不啻數十事用木重首作椎々唯鍊土作掌
厚一薄一分聽土力土釋不耐指用木作月阜其背
虛緣易運代土左右是意與終始用鑄長視筆濶視
薤次減者二廉首齊尾廉用割用薤用別齊用抑用
趁用撫用推凡接文深淺位置高下齊廉並用壺事
此獨勤用角濶寸長倍五或圭或笏俱前薄後勁可

以服我屈伸為輕重用竹木如貝竅其中納柄凡轉
而藏暗者藉是至于中豐兩殺者則有木如腎補規
萬所困外用竹若釵之股用石如碓為荔枝核形用金
作蝎尾意至器生困窮得變不能為名土色五膩密
不招客土招則火知之時乃故入以砂鍊土克諧審
其燥溼展之名曰土氈割而登諸月有序先腹兩端
相見廉用媒土土溼曰媒次面與足足面先後以制
之豐約定足約則先面足豐則先足初渾然虛含為
壺先天次開頸次冒次耳次觜々後著戒也體成於
是侵者薤之驕者抑之順者撫之限者趁之避者剔

之闇者推之肥者割之內外等時後起數家有徐友
泉李茂林有沈君用甲午春余寓陽羨主人致工于
園見且悉工曰僧草創供春得華於土發聲光尚已
時為人敦雅古穆壺如之波瀾安閒令人喜敬其下
俱因瑕就瑜矣今器用日煩巧不自恥嗟乎似亦感
運升降焉二旬成壺凡十聚就窯火予構祝窯文略
曰器為水而成火先明德功繇土以立木亦見材又
曰氣必足夫陰陽候乃持夫晝夜欲全體以致用庶
含光以守時云々是日主人出時壺二一提梁卣一
漢解俱不失工所言衛懶山云良工雖巧不能徒手
而就必先器具備而後制度精

甕壺以大彬傳幾使旅人攬指此則詳言本
末曲盡物情文更峭健可補考工之逸篇

銘

陶硯銘

朱彝尊

陶之始渾々爾

陳遠天雞壺銘

吳騫

媧兮煉色春也審岐宛爾和風弄是天雞月明花開
左挈右提印須紅友其樂如泥

賦

陽羨茗壺賦 并序

吳梅鼎

六尊有壺或方或圓或大或小方者腹圓々者腹

方范金琢玉彌甚其侈獨陽羨以陶為之有虞之遺意也然粗而不精與窳等余從祖拳石公讀書南山攜一童子名供春見土人以泥為缶即澄其泥以為壺極古秀可愛世所為供春壺是也嗣是時子大彬師之曲盡厥妙數十年中仲美仲芳之倫用卿君用之屬接踵騁伎而友泉徐子集大成焉一瓷罌耳價埒金玉不幾異乎顧其壺為四方好事者收藏殆盡先子以蕃公嗜之所藏頗夥乃以甲乙兵燹盡歸瓦礫精者不堅良足歎也有客過陽羨詢壺之所自來因溯其源流狀其體製臚

其名目并使後之為者考而師之是為賦

惟宏陶之肇造實運巧於姚虞爰前民以利用能製器而無窳在秦漢而為甗寶厥美曰康瓠類瓦缶之太朴肖鼎鼐以成區雜瓷甒與甒甄同鍛鍊以無殊然而藝匪匠心制不師古聊抱甕以團砂欲挈甕而范土形每儕乎敬器用豈侔夫周簠名山未鑿陶甄無五采之文巧匠不生鏤畫味百工之譜爰有供春侍我從祖在髫齡而穎異寓目成能借小伎以娛聞因心挈矩過土人之陶穴變瓦甒以為壺信異僧而琢山劖陰凝以求土

時有異僧繞白碭青龍黃龍諸山指示土人曰賣富貴土人異

之鑿山得五色土因爲壺於是鈕白碣鑿黃龍宛掘井兮千尋攻
巖有骨若入淵兮百仞采玉成峯春風花浪之濱有地
畫溪勝花分畦茹瀘秋月玉潭之上地近王並杵椎春
合以丹青之色圖尊規矩之宗停椅梓之槌酌翦裁
於成片握文犀之括施剛掠以爲容稽三代以博古
考秦漢以成程圓者如丸體稍縱為龍蛋壺名方兮
若印壺名印方角偶刻以秦琮又有刻脫手則光能
照面出冶則資比凝銅彼新奇兮萬變師造化兮元
功信陶壺之鼻祖亦天下之良工過此則大彬之典
重時大彬價擬瓊琳仲美之瑀陳仲美巧窮毫髮仲芳

骨勝而秀出刀錫

李仲芳

正春肉好而工疑刻畫

歐正

求其美麗爭稱君用離奇

君

尚彼渾成僉曰用卿

醇飭

陳用卿

若夫綜古今而合度極變化以從心技而

進乎道者其友泉徐子乎緬稽先子與彼同時會開
尊而設館令効技以呈奇每窮年而累月期竭智以
殫思潤果符乎球璧巧實媿乎班倕盈什百以韞匱
時閱玩以遐思若夫燃彼竹爐汲夫春潮浥此茗椀
爛於瓊瑤對煒煌而意賦瞻詭麗以魂消方匪一名
圖不一相文豈傳形賦難為狀爾其為制也象雲壘
兮作鼎壺名雲壘陳螭解兮揚杯螭解名仿漢室之瓶漢瓶則

丹砂沁采刻桑門之帽僧則蓮葉擎臺白號提梁提

白膩於雕漆君名苦節君苦節蓋已霞堆裁扇面之形

扇面方觚稜峭厲卷蒂方之角蘆葦宛轉滌洄詰寶臨

函寶恍紫庭之寶現圓珠在掌圓如合浦之珠迴至

於摹形像體殫精畢異韻敵美人美人格高西子西

乳腰洵約素照青鏡之菱花東腰肩果削成采金塘

之蓮蒂平肩菊入手而疑芳合荷無心而出水荷芝

蘭之秀蘭秀色可餐竹節之清節清貞莫比銳攬核

兮幽芳六攬實瓜瓠兮渾麗麗或盈尺兮豐隆或

徑寸而平砥或分蕉而蟬翼或柄雲而索耳或番象

與鯊皮或天雞與篆珥分蕉蟬翼柄雲索耳番象鼻

式匪先朝之法物皆刀尺所不似若夫泥色之變乍

陰乍陽忽葡萄而紺紫倏橘柚而蒼黃搖嫩綠於新

桐曉滴瑯玕之翠漬流黃於葵露暗飄金粟之香或

黃白堆沙結哀梨兮可啖或青堅在骨塗髮汁兮生

光彼瑰琦之窠變匪一色之可名如鐵如石胡玉胡

金備五文於一器具百美於三停遠而望之黝若鐘

鼎陳明廷追而察之燦若琬炎浮精英豈隨珠之與

趙璧可比異而稱珍者哉乃有廣厥器類出乎新裁

花藥婀娜雕作海棠之合沈君用海翎毛璀璨鏤為

鸚鵡之杯陳仲美製捧香奩而刻鳳沈君用翻茶洗

以頌葵徐友泉葵瓶織迴文之錦陳六如仿爐橫古

榦之梅沈君用厄分十錦陳六如菊合三臺沈君用

凡皆用寫生之筆墨工切琢於刀圭倘李倫見之心

且珊瑚粉碎使棠谿觀此定教白玉塵灰用濡毫以

染翰誌所見而徘徊

詩

坐懷蘇亭焚北鑄爐以陳壺徐壺烹洞山峇片

歌

熊飛

顯皇垂拱昇平季文盛兵銷徧恬喜是時朝士多韻

人競仿吳儂作清事書齋蘊藉快沈燎湯社精微重

茶器景陵銅鼎半百沽荆溪瓦注十千餘宣工衣鉢

有施叟時大後勁撫陳徐凝神昵古得古意寧與秦

漢官哥殊余生有癖嘗涎覬竊恐尤物難兼圖昔年

挾策上公車長安米價貴如珠輟食典衣酬夙好鑄

得大小兩施爐今年陽羨理藩架懷蘇亭畔樂名壺

蘇公癖生予梓里此地買田貽手書焉知我癖非公

癖臭味豈必分賢愚間煮惠泉燒柏子梧風習々引

輕裾吁嗟洞山峇片不多得任教茗戰難相克亭中

長日三摩挲猶如瓣香茶話隨公側顧智跋偶檢殘

亭歌詞想見往時風流暇逸今亭既淹沒故附梓於誌以志學宮昔有此亭亦見陽羨茗壺固甲天下也
○寫按飛又作飛四川人崇禎中官宜興教諭

陶寶肖像歌為馮本卿金吾作

林古度 茂之

昔賢製器巧含樸規仿尊壺從古博我明供春時大
彬量齊水火搏埴作々者已往嗟濫觴不循月令仲
冬良荆溪陶正司陶復泥砂貴重如珩璜世間茶具
稱為首玩賞揩摩在人手粉錫型模莫與爭素瓷斟
酌長相偶義取炎涼無變更能使茶湯氣永清動則
禁持慎捧執久且色澤生光明近聞復有友泉子雅
式精工仍繼美常教春茗注山泉不比甌壘磬時耻

以茲珍賞向東吳勝卻方平衆玉壺癖好收藏阮光
祿割愛舉贈馮金吾金吾得之喜絕倒寫圖錫名曰
陶寶一時詠贊如勒銘直似千年鼎彝好

贈馮本卿都護陶寶肖像歌

俞 彥 仲 茅

何人霾向陶家側千年化作土赭色抆來擣治水火
齊去聲義興好手誇埴埴春濤沸後春旗濡彭亨豕腹
正所須吳兒寶若金服匿寅緣先入步兵廚于今東
海小馮君清賞風流天下聞主人會意卻投贈賸以
長句縹緗文陳君雅欲酣茗戰得此摩挲日千遍尺
幅鵝溪綴剡藤更教摩詰開生面

圖為王宏一時佳

話傾璠璣堪備他年班管書月筭馮園即今書畫舫

研山同伴玉蟾蜍吉按元光祿即元大鉞馮金吾即馮可宗南渡時官錦衣馬元黨也

過吳廸美朱萼堂看壺歌兼呈貳公

周高起 伯高

新夏新晴新綠煥茶室初開花信亂羈愁共語賴吳
郎曲巷通人每相喚伊余真氣合寄懷間中今古資
評斷荆南土俗雅尚陶茗壺奔走天下半吳郎鑒器
有淵心曾聽壺工能事判源流裁別字々矜收貯將
同彝鼎玩再三請出豁雙眸今朝乃許花前看高槃
捧列朱萼堂匣未開時先置贊捲袖摩挲笑向人次

第標題陳几案每壺署以古茶星科使前賢參靜觀
指搖蓋作金石聲款識稱堪法書按某為壺祖某雲
初形製敦龐古光燦長橋陶肆紛新奇心眼歛歛多
暗換寂寞無言意共深人知俗手真風散始信黃金
瓦價高作者展也天工竄技道曾何彼此分空堂日
晚滋三歎

供春大彬諸名壺價高不易辨予但別其真而
旁蒐殘缺于好事家用自怡悅詩以解嘲

陽羨名壺集周郎不棄瑕尚陶延古意排悶仰真茶
燕市曾酬駿齊師亦載車也知無用々攜對欲殘花

吳迪美曰用涓人買駿骨孫贖則足事以喻殘
壺之好伯高乃真賞鑒家風雅又何必言矣

贈高侍讀澹人以宜壺二器并係以詩

陳維崧 其年

宜壺作者推龔春同時高手時大彬碧山銀槎濮謙
竹世間一藝俱通神彬也沈鬱并老健沙麓質古肌
理勻有如香奩乍脫蘚其上刻畫雖鳧蹲又如北宋
沒骨畫幅々硬作麻皮皴百餘年來迭兵燹萬寶告
竭珠犀貧皇天劫運有波及此物亦復遭荆榛清狂
錄事偶弄得一具尚值三千緡後來佳者或間出嶢
削恠巧徒紛綸臈茶褐色好規製軟媚詎入山齋珍

我家舊住國山下穀雨已過牙茶新一壺滿貯碧色
岑摩挲便覺勝飲醇邇來都下鮮好事椀嵌瑪瑙車
渠銀時壺市縱有人賣徃々贗物非其真高家供奉
最淡宕羊腔渠屑膏吾唇每年官焙打急遞第一分
賜書堂臣頭網入筭那足道葵花玉鞞寧等倫定煩
雅器淪精茗忍使茅屋埋佳人山此種不難致卓
犖只怕車麟々未經處仲口已缺豈亦龍性愁難馴
昨搜敗麓賸二器函走長鬣踰城闔是其姿首僅中
駟敢冀排拭克綦巾家書已發定續致會見荔子衝
埃塵

以陳鳴遠舊製蓮葉水盛梅根筆格為借山和

尚七十壽口占二絕句

查慎行悔餘

梅根已老發孤芳蓮葉中含滴水香合作案頭清供
具不歸田舍歸禪房

偶然小技亦成名何物非從假合成道是搏沙々不
散與翻新句祝長生

希文以時少山砂壺易吾方氏桃核墨

馬思贊冲韓

漢武袖中核去今三千年其半為酒池半化為墨舩
磨休斲骨髓流出成元鉛曾落盆池中數歲膏愈堅

質勝大還丹紙者能昇天贈我良友生如與我周旋
豈敢計施報々亦非幾々譬彼十五城難易趙璧然
有明時山人捏砂成方圓彼視祖李輩意欲相後先
我謂韓齊王差與噲等肩青蛾易羸馬文枕換玉鞭
投贈古有之何必論媿妍以多量取寡差覺勝前賢

陶器行贈陳鳴遠

汪文柏季青

荊溪陶器古所無問誰作者時與徐時大彬徐友泉泥沙人
手經搏埴光色便與尋常殊後來多衆工摹倣皆雷
同陳生一出發巧思遠與二子相爭雄茶具方圓新
製作石泉槐火鑿松風我初不識生阿髯尺素來相

通謂陳君其年也贈我雙卮頗殊狀宛似紅梅嶺頭放平生
嗜酒兼好奇以此飲之神益王傾銀注玉徒紛々斷
木豈意青黃文廠盒宣爐雷款識香奩藥盆生氣氲
數物見巧吁嗟乎人間珠玉安足取豈如陽羨溪頭一
丸土君不見輪扁當年老斲輪又不見梓慶削鐻如
有神古來技能巧能幾人陳生陳生今絕倫

臺陽百詠

周 樹靜瀾

寒榕垂蔭日初晴自瀉供春蟹眼生疑是閉門風雨
候竹梢露重反溝鳴

論瓷絕句

吳省欽沖之

宜興妙手數龔春後輩還推時大彬一種麤砂無土
氣竹爐饒殺鬪茶人

周梅圃送宜壺

春彬好手嗟難見質古砂度法尚傳攜箇竹爐蕭寺
底紅囊須瀹惠山泉

觀六十四研齋所藏時壺率成一絕

陳 鱣仲魚

陶家雖欲數供春能事終推時大彬安得攜來借硯
北注將勺水活波臣予嘗自號東海波臣

芑堂明經以尊甫瓜圃翁舊時藏少山茗壺見

眎製作醇雅形類僧帽為賦詩而返之

吳騫

蜀岡陶復蘇祠鄰天生時大神通神千奇萬狀信手
出巧奪坡詩百態新清河眎我千金寶云有當年手
澤好想見硎砂百鍊精傳衣夜半金沙老一行銘字
昆吾刻歲紀丙申明萬曆彈指流光二百秋真人久
化蓮臺錫之吳梅鼎賦云刻桑門昨暫留之三歸亭篔
中常作笙磬聲蹶然起視了無覩惟見竹爐湯沸海
月松風清乃知神物多靈閃不獨君家雙寶劍願今
且作合浦歸免使龍光斗牛占噫嗟公子慎勿嗟世

間萬事如搏沙他日來尋丙舍帖春風還吸趙州茶

陶山明府仿古製茗壺以貽好事五首

洞靈巖口庄精材百遍臨撫倚釣臺傳出河濱千百
意大家低首莫驚猜

金沙泉畔金沙寺白足禪僧去不還此日蜀岡千萬
穴別傳薪火祀眉山

百和丹砂百鍊陶印林深鎖篆煙消奇觚不數宣和
譜石鼎聯吟任尉繚明府嘗夢見謝繚了薛四
字因以自號

脩々琴鶴志清虛金注何能瓦注如玉鑑亭前人吏
散一甌春露一沐書

陶泓已拜竹鴻臚玉女釵頭日未晡多謝東坡老居士
如今調水要新符東坡調水符事在鳳翔王女同
舊宜興縣志移于玉女潭詳

詩餘

滿庭芳

吾邑茶具俱出蜀山暮春泊舟山下漫賦此詞

陳維崧

白甄生涯紅泥作活亂煙細裊孤村春山腳下流水
浴柴門紫筍碧鱸時候溪橋上市販爭喧推蓬望高
吟杜句旭日散雞豚 田園淳樸處牽車粥畚壘石
支垣看鷓夷撲滿磊々邱樊而我偏憐茗器温而采
濯翠難捫掀髯笑盈崖綠雪茶事正堪論

續錄

本藝

香雪居在十三房所甯皆宜興土產砂壺茶壺始于
碧山冶金呂愛冶銀泉駛茗臚非局以金銀必破
器染味砂壺創于金沙寺僧團紫砂泥作壺具以
指羅紋為標識有吳學使者讀書寺中侍童供春
見之遂習其技成名工以無指羅紋為標識宋尚
書時彥裔孫名大彬得供春之傳毀甕以杵舂之
使還為土范為壺燂以熠火審候以出雅自矜重
遇不愜意碎之至碎十畱一皆不愜意即一弗畱

彬枝指以柄上拇痕為標識大彬之後則陳仲美
李仲芳徐友泉沈君用陳用卿蔣志燮諸人友泉
有雲壘蟬解漢瓶僧帽提梁白苦節君扇面美人
肩西施乳束腰菱花平肩蓮子合菊荷花竹節橄
欖六方冬瓜段分蕉蟬翼柄雲索耳番象鼻沙魚
皮天雞篆珥諸式仲美另製鸚鵡杯吳天篆磁壺
賦云翎毛璀璨鏤為鸚鵡之杯謂此後吳人趙璧
變彬之所為而易以錫近時則歸復所製錫壺為
貴李斗揚州
畫舫錄

吳騫曰長洲陸貫夫紹曾博古士也嘗為予

言大彬壺有分四旁底蓋為一壺者合之注
茶滲屑無漏名六合一家壺離之乃為六其
藝之神妙如是然此壺予實未見姑識於此
以廣異聞

家溯

槁李文後山禹工詩善畫收藏名蹟古器其多有宜
磁茗壺三具皆極精雅其署款曰壬戌秋日陳正
明製曰龍文曰山中一杯水可清天地心亮彩三
人名皆未見於前載亦未詳何地人陳敬璋餐
霞軒雜錄
劉基字伯溫青田人元時往來宜興張渚山中追金

陵王氣所在一日至川埠見輿人徐某足白屨知
父喪未葬詢何不謀安土曰我葬親極難須得千
年不朽者基笑曰前山便吉也遂為定穴後生友
泉父子工製茗壺號大徐小徐今趙莊徐氏是也
事載徐氏墓碑任安上潘兆熊
宜興縣志補遺

談叢

蜀山黃黑二土皆可陶者穴火負山而居累々如
兔窟以黃土為胚黑土傳之作沽瓠藥壚釜鬲盤下
盂敦缶之屬粥于四方利最博近復出一種似均
州者獲直稍高故土價踊貴晦踰三十千高原峻

坂半鑿為陂可種魚山木皆童然矣陶者甬東人

非土著也

王釋登
荆溪疏

前卷言一藝之工足以成名而歎士人有不能及偶
觀袁中郎集時尚一篇與予說略同并錄之云古
來薄技小器皆可成名鑄銅如王吉姜娘子琢琴
如雷文張越磁器如哥窯董窯漆器如張成楊茂
彭君寶士大夫寶玩欣賞與詩韻作畫並重當時
文人墨士名公鉅卿不知湮沒多少而諸匠之名
顧得不朽所謂五穀不熟不如莩稗者也近日小
技著名者尤多皆吳人瓦壺如龔春時大彬價至

二三千錢銅壺稱胡四扇面稱何得之錫器稱趙下
良璧好事家爭購之然其器實精良非他工所及
其得名不虛也云々予又曾見顧東江集宏正間
舊京製扇骨最貴李昭七修類彙稱天順間有楊
頃妙于倭漆其漂霞山水人物神氣飛動圖畫不
如嘗上疏明李賢袁彬者王士禛錄
供春壺式茗具中逸品其後復有四家董翰趙良素
錫其一則時鵬大彬父也大彬益擅長其後有彭
君實陳用卿徐氏壺皆不及大彬々弟子李仲芳
小圓壺製精絕又在大彬之右今不可得近時宜

興砂壺復加饒州之塗光彩射人卻失本來面目
陳其年詩云宜興作者稱供春同時高手時大彬
碧山錄槎濮謙竹世間一藝皆通神高江村詩云
規製古樸復細膩輕便可入筠籠攜山家雅供稱
第一清泉好淪三春萸昔杜茶村稱澄江周伯高
著茶茗二系表淵源支派甚悉阮葵生茶餘客話
韓奕字仙李揚州人買園湖上名曰韓園工詩善鼓
板蓄砂壺為徐氏客揚州畫錄
間得板橋道人小幘梅花一枝傍列時壺一器題云
峒山秋片茶烹以惠泉貯沙壺中色香乃勝光福

梅花盛開折得一枝歸吸數杯便覺眼耳鼻舌身
意直入清涼世界非煙火人所能夢見也係一絕
云因尋陸羽幽棲處傾倒山中煙雨春幸有梅花
同點綴一枝和露帶清芬此幀詩畫皆有清致要
不在元章文長之亞魏翹寄

曾見金陵吳氏有一小缸高八九寸徑一尺二三寸
質與宜興所出民間通用者相似色微帶青中貯
清水以兩手略溼于缸口上擦之初有聲甚微缸
中之水亦微有紋擦之漸久其聲響如笙簧其水
漸如波涌珠跳噴沫高至一二尺缸口擦處分四

面初擦處如無聲旋即移手略過至有聲處為準
乃聞見所未及族兄其清素稱博物亦不能辨記
之以俟知者陸燦南
林隨筆

文翰

銘

茗壺銘

沈子澈

石根泉蒙頂葉漱齒鮮滌塵熱

茶壺銘

汪森

茶山之英合土之精飲其心者心恬神寧
酌中冷汲蒙頂誰其貯之古彝鼎資之汲古得修綆

張季勤藏石林中人茗壺屬銘以銀之匣

吳騫

渾々者陶之始舍則藏吾與爾石林人傳季勤得子孫寶之永無忒

樂府

少山壺

任安上 李唐

洞山茶少山壺玉骨冰膚雖欲不傳其可得乎壺一把千金價我筆我墨空有神誰來投我以一緡袁枚曰可

既亦復可恨然自古如斯何見之晚也

詩

荆溪雜曲

王叔承 承父

蜀山々下火開窯青竹生煙翠石銷笑問山娃燒酒杓沙坏可得似柳瓢詩見明綜

雙溪竹枝詞

陳維崧

蜀山舊有東坡院一帶居民淺瀨邊白甄家々哀玉響青窯處々畫溪煙

宜壺歌荅陳其年檢討

高士奇 滄人

荆南山下罨畫溪々光潏灩澄沙泥土人取沙作茶器大彬名與龔春齊規製古樸復細膩輕便堪入筠籠攜山家雅供第一稱清泉好瀹三春蕙未經穀雨

焙煖綠養花天氣黃鶯啼旗錦初試瀉蟹眼年々韻
事宜幽棲柴菴漢玉價高貴商彝周鼎難考稽長安
人家尚奢靡鏤鏐工巧矜象犀詞曹官冷性淡泊叨

恩賜住蓬池西朝々爆直趨

殿陛夜衝街鼓晨

聽雞日間幼子面不見糟妻守分甘鹹蓋縱有小軒
列圖史那能退食間品題近向漁陽歷遄徼春夏時
扈入駿蹄秋來獨坐北窗下玉川興發思山谿致札
元龍乞佳器遂煩持贈走小溪兩壺圓方各異狀隔
城鄭重裹錦絛長篇更題數百字叙述歷落同遠賫
拂拭經時不釋手童心愛玩仍孩提湘簾夜捲銀漢

直竹林醉卧寒蟾低絨窗木几本精粲翻憎瑪瑙兼
玻璃瓦瓶插花香薰缶小物自可同炎圭龍井新茶
虎跑水惠泉廟岑爭鼓聲他年揚帆得 恩請我將
攜之歸故畦

蜀岡瓦暖硯歌

胡天游稚歲

蒼青截鐵堅不阿瑒玲敲玉鏗而嗟太一之舩卻斤
斧帝鴻之紐掀穴窠貝堂伏卵抱沂鄂瓠肉削澤無
瘢瘡露清紺淺葉幽澆日冷赭淡岡兜蛇琅々一片
抗歷落仡々四面平傾頗瑩陳天智比珍穀巧劉山
骨殊砢砢祝融相土刑德合方軫員益經營多炎烹

燼化出搏造域分宇立開婆婆東有日山西有月包
之郭郭環之涯水輪無風自然舉氣母襲地歸于和
乾坤大腹吞樂浪荆吳懸胃藏蠶蠹鄙波謠鴻隙兩黃
鵠敵樹角國雙元蝸靜如辰樞執魁柄動如牡鑰張
機牙線連羅浮走複折氣通良兌無壅為嚴冬牛目
畏積雪終旬狸骨僵偃波封翰苑毳失冕鹿凍蜂作
靈銜刀戈一丸未脫手旋磨寸裂快逐紋生韉似同
天池敗蚩霧比困秦法遭斯苛分明落紙困倚馬絆
拘行步偕孱羸雨看利器喜入用初如得寶良可歌
火山有軍寵圍燎熱坂近我勝噓呵涪湯初顧五熟

釜灌壘等拔千囊沙劍門一道塞井絡春候三月暄
江沱共工雖怒霸無所溫洛自潤揚其華東宮香膠
銘絳客湘妾紫鯉浮晴渦沈々鴉色暈餘渲霽々雨
族披圓羅咸池勃張浴黑帝神鼇研掣隨皇媧山馳
岳走事俄頃霆翻電薄酣滂沱虹窗燄流玉抱肚月
融水轉金蝦蟆時々正見黜鏡底北斗燦耀垂天河
蜀岡工良近莫過搗泥瀝水相梳按為嬰為皿為飲
榼壺如嬰武杯如羸千窰萬埴列門戶堆器不盡十
馬馱智搜技徹更復雨誰與作者黠則那溫姿勁骨
奪端歛輕膚細理欺杪櫛馬肝或誇瓜削面鳳味兼

狀鷺食荷燔燒顏色出美好端正不待切與磋華元
皤然抱坦拓周顛空洞非媿要早從仲將試點漆峽
樞懸潘駿注坡我初見此貪不覺衆中奇畜擬橐駝
詩篇送似因賙得若彼取鳥致以罔溫泉火井致沐
邑華陽黑水環梁藩豹囊乾煤吐柏麝古玉笏々徐
研摩青霜倒開漾海色烏蚪尾掉重雲拖端州太守
輕萬石宮凌秦羽磯差鼉比于中國豈無士今者祇
悅哀臺佗時煩拭濯安且固捧盈恒恐遭跌踉裝書
未取押玳瑁格筆遲斫珊瑚柯畫螭蟠鳳圍一尺錦
官為汝城初葺啟之刀劍快出匣止為熊虎嚴蟄窩

蕭行孔草雖嬾擅須記甲乙親吟哦國風好色陳佼
僚離騷荒忽追沅羅凝鋪潭影滑幽璞秋生龍尾涼
侵霞夜遙燈語風撼碧縈者為蚓簇者蛾行斜次雜
共繆蛟手無停度劇弄梭宏農客卿座上客雄鳴藉
掃么與麼欲銘功德向四壁顧此堅凜誰能剗硯乎
與汝好相結分等石友亦已加闌干垂手鮮琢玉捧
侍未許宮釵娥他年塗竄堯典字伴我作籀書歸禾
葦村以時大彬所製梅花沙壺見贈漫賦茲篇

誌謝雅贖

汪士慎 近人

陽羨茶壺紫雲色渾然製作梅花式寒沙出冶百年

餘妙手時郎誰得如感君持贈白頭客知我平生清
苦癖清愛梅花苦愛茶好逢花候貯靈芽他年倘得
南帆便隨我名山佐茶讌

天門唐南軒館丈齋中多砂壺有形如橄欖者
或憎其拙予獨謂拙乃近古遂枉贈焉名曰

味諫

程夢星伍喬

義興誇名手巧製妙圓整茲壺獨臃腫贅若木之癭

呂甫公有一瓊回餘甘清味託山茗

得時少山方壺於隱泉王氏乃

國初進士幼

扶先生舊物率賦四律

張廷濟汝霖

添得蕭齋一茗壺少山佳製果精殊從來器樸原團

土且喜形方未破觚生面別開宜入畫况子又起詩

腸借潤漫愁枯金沙僧寂供春香此是荆南舊範模

削竹鐫雷甘字銘居然楷法本黃庭調高起日大淋

通真換雲痕斷處筆三折雪點披來砂幾星便道千

金輪瓦注從教七椀補茶經延陵著錄徵君說好寄

郵筒問大寧海寧吳大魁林著陽美名陶錄海鹽家

大寧堂啟

瑯琊世族溯蟬聯老物傳來二百年過眼風燈增舊

感丁巳歲孟中觀攜是壺畱知心膠漆話新緣王心

予作緣未妨會飲過詩屋西鄰葛見聞溪陽大好

重攜品隱泉元龍泉在北市劉家濱李此聞說休文曾有

句可能載筆賦新篇賦此壺貽王君安期

活火新泉逸興餘年々愛鬪雨前茶從欽法物齊三

代張岱謂龔時瓦鐘直躋商彝以周鼎之列而無愧便

載都蓋總一家兄弟又季勤藏石林中壺壺竹里水清

雲起液祇園軒古雪飛花居東太平禪院舊有沸與

君到處堪煎吸珍重寒窗伴歲華

時大彬方壺徵母家王氏藏之百數十年矣辛

酉秋日過隱泉訪安期表弟出此瀾茗弁示

沈竹岑詩即席次韻 葛 澂 見石

隱泉故事話高人況有名陶舊絕倫酒渴肯辭甘草

癖詩清底買玉壺春賓朋聚散空多感書卷飄零此

重珍王氏舊記取年々來一呷未妨桑苧自茶神

叔未解元得時大彬方壺於隱泉王氏賦四詩

見示即疊辛酉舊作韻

移向牆東舊主人竹田位置更超倫瓦全果勝千金

注時好平分滿座春石乳石林真繼美石乳石林

藏二寶尊寶敦合同珍未藏商尊後今聲價應逾

重試誦新詩句有神

觀叔未時大彬壺

徐熊飛渭揚

少山方茗壺其實強半升名陶出天秀止水涵春冰
良工舉手見圭角那能便學蘇模稜凜然若對端正
士性情溫克神堅凝風塵淪落復見此真書廿字銘
厥底削竹梨刻妙入神不信蘆刀能刻髓王濛故物
藤篋封歲久竟歸張長公八軛精舍水雲靜我來正
值梅花風攜壺對客不釋手形模大似提梁自春雷
行空蜀岡破亂點硯砂燦星斗幾經兵火完不缺臨
危應有神靈守薄技真堪一代師姓名獨冠陶人首
吾聞美壺如美人氣韻幽潔肌理勻珍珠結網得西

子便應掃卻蛾眉群又聞相壺如相馬風骨權奇勢
矜雅孫揚一顧獲龍媒十萬矚黃皆在下多君好古
鑒別精搜羅彝器陳縱橫紙窗啜茗志金石煙篁繞
舍泉清冷東南風急片帆直我今遙指防風國他日
重攜顧渚茶提壺相對同煎喫

叔未叔出示時壺命作圖并賦 張上林 又起

曾閱滄桑二百年一時千載姓名鐫從今位置清儀

閣活火新泉話夙緣

吳兔林作隸題圖
冊首曰千載一時

時壺歌為叔未解元賦 沈銘彝 竹岑

少山作器々不窳罨畫溪邊剔輕土後來作者十數

輩遜此形模更奇古此壺本自瑯琊藏鬱林之石青
浦裝情親童稚摩抄慣賦詩共酌春茗香藝林勝事
洵非偶一朝恰落茂先手清儀閣下橋李亭窈窕茶
烟浮竹牖廬陵妙句清通神壺底銀黃金碾畔綠塵
飛碧玉甌中素壽起二
詩也歐公細書深刻藏顏筋我今對之感舊雨君方得
以張新軍商周吉金案頭列殿以瓦注光磷彬壺兮
壺兮為君賀曲終正要雅樂佐

和叔未時壺原韻

周汝珍 東江

入室芝蘭臭味聯松風竹火自年年尋盟研北虛前
諾得寶牆東憶昔賢鬪處元知茗是玉傾來不數酒

如泉徐陵

雪廬
孝廉

沈約

竹
學

俱名士

寫徧

張為主

客篇

叔未解元得時大彬漢方壺詩來屬和

吳騫

春雷蜀山尖飛棟煤煙綠燭龍繞蜂穴日夜鑿百谷
開荒藉矚曇煉石補天角中流抱千金孰若一壺逐
繼美邦美孫李斗謂大彬乃宋
尚書時彦之裔智燈遞相續兩儀始
胚胎萬象供搏掬視以火齊良寧棄薜與暴名貴走
公卿價重埒金玉商周寶尊彝秦漢古卮盃丹碧固
焜耀好尚殊華樸迄今二百禩瞥若鳥過目遺器君
有之喜甚獲郢璞折柬招朋儕剖符規玉局松風一

以瀉素濤翻雪瀑恍疑大寧堂移置八軌屋摹形更
派詠牋冊裝金粟顧謂牛馬走名陶盃補錄嗟君負
竒嗜探素窮崖澳求壺不求官干水甚干祿三時我
未饜一夔君已足予藏大彬壺三指不刻銘君離譬
一壺底有歐公詩二句為尤
如壺九華氣可吞五岳何當載烏蓬共泛罨溪淶廟
前之廟後徧聽茶娘曲勇喚邵文金渠師在吾握大彬
漢方惟邵文金能
仿之見茗壺系

題辭

博物胸儲七錄豪間窗餘事付名陶開函紙墨生香
處篆八熏爐波律膏
甕壺小樣最宜茶甘歆濃浮碧乳花三大一時傳舊
系長教管領小心芽
聞說陶形祀季疵玉川風腋手煎時何當喚取松陵
客補賦荆南茶具詩
陽羨新鐫地志為延陵詩老費搜羅他年采入圖經
內須識桃溪客語多

松霑周春

