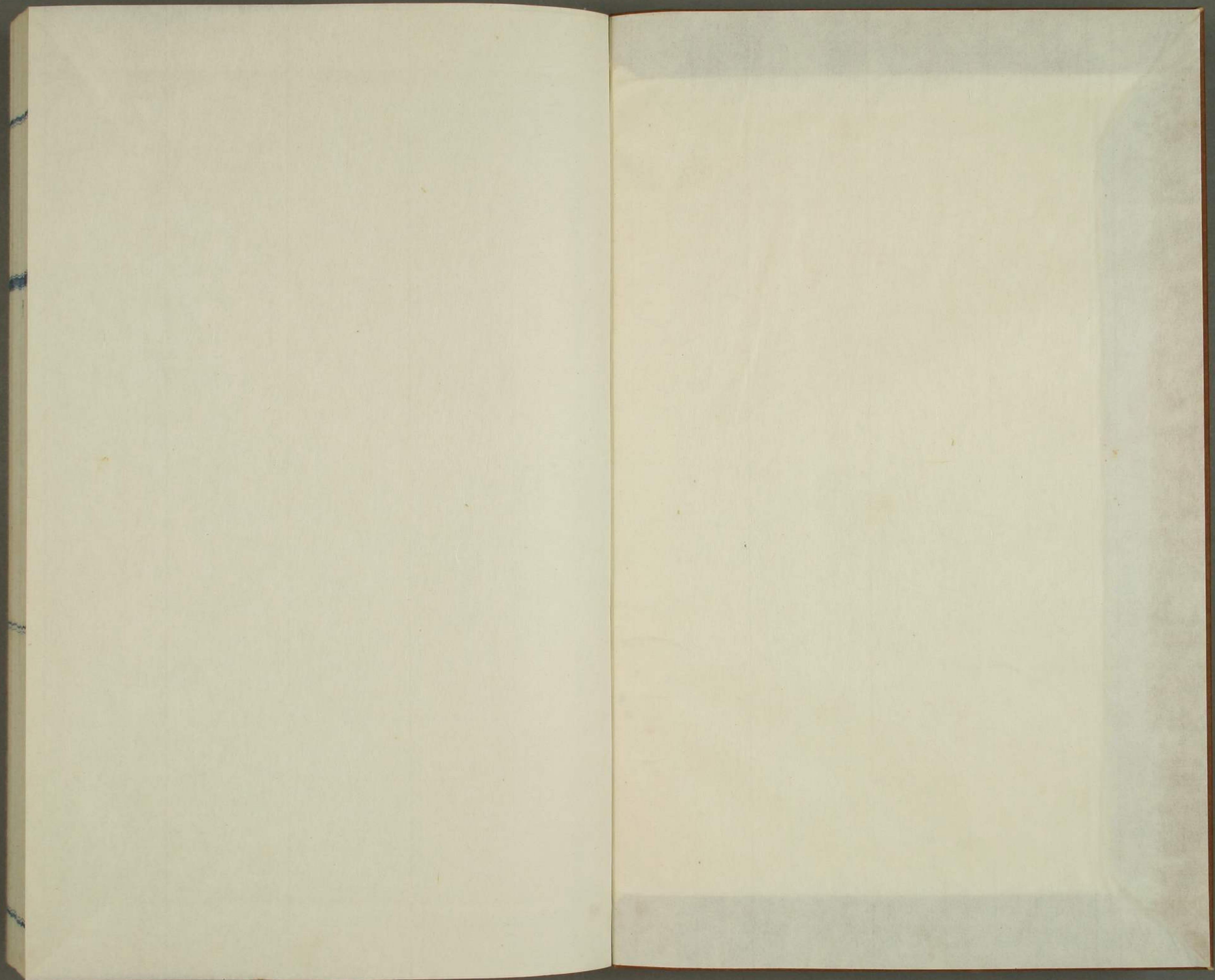


太子傳
大鏡百練抄並底容抄全

荻野資料
イ 4
3153
C 29





太鏡百練鈔
上中下

全



太鏡百練鈔卷上

佛之垂教非有非無事

常樂寺開山予云柳授此文之深意雅區諸宗之所簡且以中

宗一家之意宜釋上宮八字之文九法相大乘立

三時教解諸法門於此有在世滅後之不同矣

問先在世三時教廢法亂立云何答覺夢抄宗家意依解

深蜜經立三時教是以披彼無自性品勝義生菩薩

舉於空兩教相遠請問如來答之演一代教大意會

其相違文言繁長取略意云依偏計依圓三性如

次建立相生勝義三種無性略于時勝義生菩薩深

奉寄進東大寺

戒壇院常住

本寥

生領解，一代諸教立有空中道，三時教，亦時如來嘆印之矣。

初時教者，所謂如來初於一時在施鹿林為諸聲聞廣說蘊諦等諸善巧，是則正當主無自性，依他諸法其義最淺，故對小機最初說之。

第二時者，如來在音為諸菩薩於鷲嶺等廣說諸法皆無自性，無性無滅本來寂靜自性涅槃，是則正當主無性門，是猶惣說隱密教，故對中根品漸次說之。已上二教難復希奇，皆隱密故，是名諍論安定處所。第三時者，如來今於花藏界等廣說依遍計等三性。

建立三種無性之旨，具足顯了空有諸法，是則最極圓滿教，故普為一切乘者說之。如來所有密意盡顯，永離諍論，故名無諍無名之教，是其三時教大綱也。然佛設教之由來者，但義理淺深，次也。謂有最深，深初說之，乃至非空非有，最深故，第一說如此，以其義理淺深，隨機說時，自經年月，前後次第，取此所經年月之時，以為名号，三時教故，尋由來義理，淺深論其名号，年月次第，彼理淺深，亦不遠於年月之義，故名義相當，教時能成也。是以花嚴攝第三時及遺教經攝初時等，皆不相違。宗象判於諸教，大有二門。

所謂頓悟門唯立一時教頓悟之人聞一切教悟中道故是則佛意初時說有中道之有是三性中所執空故頓悟有故第二時空亦中道空是三性中所執空故頓悟之前無三時別二漸悟門即三時教漸悟之人根漸墜故有空^{スルカニ}中道三時悟解有其階級故佛要設三重教也是以阿含般若深密等次第者專是漸機前教相也是故以之為三時本然而案立時教之習無教不盡故必定攝花嚴等也頓悟門一代諸教皆攝一時漸悟門中一代諸教皆攝三時彼是無闕義道因滿^{スレナリ}文

問滅後三時教配立云何

答初時教者幽贊曰佛涅槃後因彼大天人法糾紛初封著有

常樂寺開山

予云當佛滅後一百十六年大天外道始入佛教之門終學小乘之典雖然依外道本執猶說邪義余時五百阿羅漢等深惡邪義遠退他所美大天倚賴于嶮外教達大衆部羅漢依止于嶮內教立上座部十一部是大衆部七部是上座部也此如根本二部都合^ニ成二十部小乘教從余以降小乘闔^{ケテ}上座大衆之幢邪正角^ノ月氏五天之陌指^テ之名

初時有教也耳

第二時教者幽贊曰聖龍猛等為除有執採集真教

究暢空宗文

南齊書

予云丁佛滅七百年龍猛提婆二菩薩廿五二煽興空教

忽破有執爰提婆汲龍猛皆空之智水期鷲王一代之源底彼初叅之日入室之時龍猛試入水於鉢授之提婆加沉針於水反之其意者針如冷針之水底吾又潛師之智心遂乃此扇兩師空理之惠風彼破偏有之執雲号之名茅二時空教耳

第三時教者幽贊曰無着菩薩復請慈尊說中道教

雙除一執而說中論上卷頌言

虛妄分別有於此二都無此中唯有空於彼

亦有此故說一切法非空非不空有無及有

故是則契中道

帝釋

予云當佛滅後九百年無着菩薩策定通之雲馳

都牽之月慈尊忝對于無着則說非有非空之教終歸來西印度新雖說中道教世猶執空教人不似中道爰用無着復請慈尊於西天之花下更開說會於中道之月前從其以來中宗五分盛行四主相應十支傳流五印矣

又丁如來滅後千一百年有護法 之諍口委傳細介時
時非有非空之旨充塞天地中宗中道之義繫攀
遠近遂使三國相兼百人欽仰矣
伏惟吾上宮太子樹此非有非無之文義ハニヤ樞彼中
宗中道之奧理文編為一句之言語義タケニク逞吞一代
之始終可知觀自在尊之妙說也寧非衆王成佛
之真教哉

品勝鬘經事 太子三十五歲

常樂寺開山予云聖德太子是勝鬘夫人之再誕也故佩三日
三夜之講席呈奇異得之瑞相委細皆見橘寺勝

鬘會作作法依之粗書置彼略法則者也

表白

謹敬白 而言方今娑婆世界南閩浮提大日本國
大和州菩提寺住持傳律沙門并清淨和合大眾等
一心清淨而致誠三業相應而專志孟冬下旬候懇
拂伽藍之聖跡釋尊上乘敬講勝鬘之妙典蓋是
恒例不闕之勤修未來永代之作善也其趣佛者夫
佛日隱西天之雲餘耀及東漢梵風扇南浮之境遺
韻聞邊地而今計正像末之三時此時既末法也尋
始中終之三國此國是邊地也是以裁統未渡苦海

浪湧之惠燈無光長夜闇冥之生死無窮譬如飛鳥
過虛空昇流不定猶似潛魚之漂波浪就中今豐葺
原境者本是神國也天地肇開州縣新成以來天神
受於圖藉胎王業帝功成於聖神守上教纔雅弁五
常之道人未得聞三寶之名而及欽明之御宇釋教
傳我朝當上宮之降生佛法盛此國當知非太子之
方便者爭聞佛法名字非聖靈之化導者誰遇出離
要道方今勝鬘大會藍錫者推古天王十四年之曆
聖德太子三十五歲之秋奉鳳闕倫旨候清冷殿於
師子大座講勝鬘經于時千佛鳥瑟穿山涌現四色

瑞花開雲繽紛一人不堪穀惑萬民莫不歸依遂使
忽讓皇居於鸞王之尊新宣明詔於鸞峯之教曰茲
伽藍久開嘉蹤大會永崇藍錫爰星霜年久七百餘
迴累霞殿堂苔深三十二相帶露而今貴賤令掌都
鄙專志之間替石漸復昔寺院隨遂古矣是以自建治
元年之曆殊莊嚴大會者也然則道場興舊都新都
宜隨興大會開佛事王事蓋開故聖運久論日月帝
德永爭金石百寮有忠皆浴法水之余波萬民無災
恚預福田之恩澤伽藍繁昌興隆正法大眾和合廣
作佛事乃至法界平等利益敬白

予云此表白者淨禪房之草案也彼仁者法相大
乘之碩學作文自在之名人也初者勵學道於南
都之月後者儼利生於北京之花故式彼筆跡
此書中者也

經釋

勝鬘師子吼一乘大方便方廣經

將釋此經有三門分別初大意者勝鬘夫人影向釋
迦共弘摩訶衍道論其所說則以十四為躰談其大
意非近是遠為宗所以如來每設讚同諸佛發言則
為述成

次釋題目者勝鬘者世以七寶嚴其肉身而今以万
行嚴法身故云勝鬘師子吼者自宣大理無所怖畏
義同師子不畏衆特故云師子吼勝鬘就當躰得名
師子吼舉辭為稱一乘大方便方廣者舉其所說法
經者訓法訓常聖人之教雖復時移易俗不能改其
是非故云常亦為物軌則故稱法諸經得名不同今
此經上言勝鬘師子吼是舉人下言一乘大方便方
廣是舉法雙舉人法為題故云勝鬘師子吼一乘大
方便方廣經

後入文判釋者從初訖咸以清淨心嘆佛實功德名

為序說從如來妙色身世間無与等以下說汝已親
近百千億佛能說此義以來明為正說從尔時世尊
放勝光明普照大衆竟經為流通

就第一序說開為二一通二別如是等五事普貫衆
經故名 通序遣書感佛正為此經非餘經故稱別
序第二正說中凡有十四章大分為三第一舉初五
章明乘之躰万善皆為乘躰舉中八章明乘之境有
作無作八聖諦皆為乘之境舉後一章明行乘之人
三忍菩薩御此乘而行大段第一明乘躰中五章亦
分為二第一初三章明自分行勝鬘本是不可思議

但迹在七地今初三章明七地行故云自分行第二
後二章明他分行明八地已上行非其七地之分故
云他分行自分行中三章第一嘆佛真實功德章第
二十大受章第三、大章第二他分行二章即自為
二初攝受正法章明万善出生義八地已上一念心
中能生五乘諸善故後入一乘章收入一義惣取能
生八地之行所生五乘之諸善皆入一乘故大段第
二舉八章以明乘境者天善不自生由境起故有
作無作二種聖諦皆是一乘之境也就中開為二初
前四章惣明乘境界後二章別明境界惣取有作

無作二種聖諦無所簡除皆為一乘境故名為惣簡
除三諦唯無作滅為極故名為別惣明境界中有四
章一無邊聖諦章二如來藏章三法身章四空義隱
覆章別明境界四章者一三諦章二一依章三如來
藏章四自性清淨章大改茅三舉真子一章明御乘
之人明三忍菩薩受此乘而行也茅三流通中又為
三初如來將欲流通此經還於舍衛國二正明流通
後列十六名結成題目
抑經始還有多文其如何

予云此經釋者忝開上宮製作之御疏拾卒中心

所要之妙文以之擊經釋以之備法樂而已

迴向詞

以講經所生惠業奉增天衆地類之威光梵天三鉢
衣雲增納受之色龍神七寶嚴波添隨喜之露四大
天王殊興吾朝佛法十八善神專守我寺聖跡御速
威光盡大虛獨明護窮厚地弥盛次金輪聖王天
長地久太上天皇御願田滿鳳凰城之中玉顏永穩
蓮來洞之下寶算久保伽藍繁昌晨鐘夕梵連響淨
侶住持坐禪誦經並密但頭舉手之類聞法隨喜之
輩現松柏千年讓於福壽當蓮臺九品預於來迎加

之國土泰平天災地疫悉消兆民安穩東作西收常
豐乃至上宮太子之傳燈普照群類之癡闇勝鬘大
會之法水廣洗衆生之業垢 仰請伏乞本願聖靈
上宮太子攝受正法大乘妙典願力法力合威力有
緣無緣結善緣矣 凡太子御作之疏意應彼一乘義之尺文改引之

子。鳩。上。綱。一。乘。義。云。問。且。就。勝。鬘。經。言。一。乘。即。大。乘。
之。意。何。答。彼。經。意。以。佛。性。真。如。最。勝。究。竟。義。名。一。乘。
故。經。云。一。乘。即。大。乘。大。乘。即。佛。性。即。涅。槃。界。以。
偏。滿。弘。廣。義。名。大。乘。也。又。云。勝。鬘。法。華。俱。雖。說。出。
生。攝。入。二。一。乘。勝。鬘。正。以。出。生。義。為。一。乘。跡。即。是。無。

為理又云彼勝鬘經多分說出生少分說攝入正明
出生傍通攝入唯無為理以為一乘云云

經云善男子善女人於恒沙劫修善提行行六波羅
蜜若復善男子善女人聽受讀誦乃至執持經卷福
多於彼何況廣為人說云云

三寶記云昔佛滅度後三百年中阿輸國有一人貧
女六親俱無拾薪活命得其余暇不別晝夜奉受持
勝鬘經或時此貧女為取薪入深山中望夕將還其
身既疲不能還去空卧深山中獨誦此經其時國大
王因遊獵幸衆人入山中忽見此女幽質異例人雲

蓋懸空王異之近而見端正無雙女人也大王大歡
喜將之還宮立為皇后其國此典久絕不流行於世
間當此時再興求法者於此國得此經本矣此則雲
法師傳梁武帝欲祈雨志公曰將請光宅寺雲公即
請講勝鬘經雨忽降受潤自足矣

常樂寺開山
予云四天王

太子御自筆之間太子先身之證據在眼前而分
明也攝懷中而可秘歎

橋寺緣起并勝鬘講場儀式等志有十一口不羊
二入女之胎內能可聞太子傳所學碩文之口傳

者也

已上二箇条法門者太子傳之骨目一代教之肝
心也設雖為太子傳之明匠先於無法相象之學
門者允賢々々莫授之矣

奉寄進東大寺

戒壇院常住

本寥

太鏡百練鈔卷中

常樂寺開山 予閑見法苑玄贊之五卷幸得文殘義殘之二釋

其文云

一者文殘曾未說故二者義殘前雖已說義未未盡
所望別故文

吾形此文將謂文義殘立數篇亦整淺深闕而已

品救世菩薩義殘篇

教懷上人者當寺人也壯年之時開發道心遂隱居
小田原後移住高野山欣求西方觀察依正三千年
間端坐不休依其俄遂疲腰痛不能輒起居于時祈

春日大明神願助我病給懇誠之中高貴女人來御
後而起示云汝雖捨我々未捨汝我家在西方告了
飛空而去上人成奇異思瞻望此事之間不覺而起
腰痛自愈行業不退齡滿九旬臨終之日綠雲覆室
音樂滿山後日同山維軌阿闍梨入滅之夜或人夢
云教懷上人於衆聖之前殊成歌儻之儀末代語往
生者舉稱此之人德矣

春日第四宮十一面觀音化身也必示貴女形給
云々我家在西方者觀音指本土歟西方故也彼
聖德太子懷胎之前告母妃云我有救世願我家

在西方云々權現亦所自稱給實可貴々々菩提
僧都殊含隨喜云々

來目皇子文殘篇

久米寺緣起云粗抽取文意抑尋此寺藍錫者聖德太

子御弟來目王子申二御目盲也給々依之失蒼
婆術垂扁鵲翼爰御兄聖德太子教云世間醫術終
以不叶於今須求出世妙藥東方世尊マシマズ
藥師瑠璃光ト号ス彼佛有衆病悉除願深奉導皆令
滿足之力顯給醫王善逝之全容受皇子之御教鑄藥
師如來丈六金銅之聖容并日光月光二大菩薩之

色相皇子御手別侍臣御面向佛像一礼纔了兩眼
立開玉リ此故名來奉ル日皇子々々深屈隨喜之信廣闢伽
藍之基聖德太子勦力加巧忝佩推古天皇御幸之
好粧殊致月卿雲客歸依之篤信云々

一 弘法大師後改額字書久米寺門前有池名益田
字對相協 嵯峨天皇御宇大師蒙勅此池終功
碑文書之彼曰兩尊皇子洲八鳥初尊之國也ト
云然日本之起吾朝之基日神月神尊モ此處光
收田作種蒔給益田池是也八万神此砌高會シ
市成故名高市郡都宗廟社稷神御輿彼池望

其跡名遊宮云々

一本朝真言流傳密教弘建昔釋尊像法之時中天
竺摩訶墮國王御御名申佛主王師子頽王第三
御子甘露飯王五十一世御末在位年久國安民
豐四人皇子オハシマス第四皇子輸婆迦羅申
此云淨師子又申善無畏神靈長仁惠深父王鐘
愛之臣下貴重之爰佛手玉玉躰不預崩御近付
王遺命讓位於第四皇子々々難辭云我深遂出
家入道之望廣課衆生濟度之願年來本望只在
此事敢不羨王位云々母后諸臣共再三即位勸

申之間御年十三ニシテ繼父位專弘正法於四海周撫黎民於一子雖然御發心不止召集群臣流淚語曰恩義已絕仁惠不全我退國位兄委政道出家未道スヘシト云々竊往隣國請高德出家入道其後舉入鷄足之雲面謁迦葉尊者望請驚頭之月現拜釋迦如來中印度早魃之時國王勅三藏祈雨觀自在尊出日輪之中灌軍持之水即時降雨天下受潤開元初比玄宗皇帝夢一人梵僧見給夢悟自殿壁影寫^給。開元四年丙辰持來梵天始入長安住興福寺南院三藏在唐不

幾辛言通給開元五年丁巳奉詔於善提院先譯虛空藏未聞持法一卷。我朝養老元年三藏在東土利益果誓賣持大日經遙日域渡給始着東大寺西南之阿。久未寺三ヶ年住南天鐵塔半分摸七百奈日間建立八丈多寶大塔是我朝多寶塔始此塔心柱中大日經納之又佛舍利三粒心柱石ス工ノ中安之。開元廿三年乙亥十月七日遷化御年九十九僧薦八十。開元廿八年十月三日葬改奉龍門西山廣化寺^{ハク}遮^{ハク}美^{ハク}無^{ハク}畏三藏歸唐後五十餘年^{ハク}光仁天皇御宇寶龜五

年弘法大師生^給十五歲入花洛廿歲出家廿二歲
具戒受於佛前祈密教所求夢中告云汝所要法
大日本國和州高市郡久米道場東塔柱中在之
示給大師夢告指南トシテ尋入此寺叩大塔心
柱有響所開見歷然トメ大日經ヲ得給ヘリ紐
ヲ解ニ有滯尋問無人大師言弟子空海性薰勸
我還源為思徑路未知望衢難滿精誠有由得此
秘文臨文心冥赤縣尋願太師此徑擊持奏桓武
天皇天皇歡感恭敬頂戴^{レテ}三公公卿皆去席各礼
拜終延曆二十三年五月十二日蒙勅渡唐習此

經二百余部真言教傳授流通日本國 扶桑記
云元正天皇御宇養老元年大唐善無畏三藏入
朝 又興福寺覺憲僧正記云日本國第四十四
代元正天皇養老元年大唐善無畏三藏我朝入
給。弘法大師大同元年歸朝其年十一月八日
此塔中諸御弟子ヲ伴ヒテ始メテ大日經講シ
給シ時天照大神奉始國中有勢神祇一萬餘マ
テ現形聽聞衛護シ玉フ此寺西邊久米仙人跡
アリ天平比當國吉野郡龍門仙岨三人仙人ア
リ其中一人毛堅仙ト名ク或時龍門嶽ヨリ葛

木峯_ニ飛行途中久米河ニメ衣ヲ洗下セヲ見テ
愛欲ノ心ヲ發メ通力盡テ忽落地終下女ヲ妻
トメ寺ノ外院ニ住リ晝夫婦ノ儀ヲナストイハ
トモ夜共坐禪_{ノミシシテ} 于時聖武皇帝東大寺ヲ造_王
比_ニアリケレハ國中_ニ人夫召集_モ人ヲミノハ
ニ催人夫中_ニアリ奉行辨見_ニ之其形異尋常人則
十一面觀音聖容其頂ノミニ現給恠問云汝何
人答云我本久米先仙人ナリ奉行ノ辨又イハ
ク汝惡縁ニヒカレテ人夫ノ役ニモヨヲサル
今善縁ニトモナイテ奉助天皇御願南_ニ山_ニ杖_ニ木

10 松屋榮

アリ運之費國力有民煩汝持通力可運之仙人
難雖辞不許遂向南閉目良久觀念セシカハ杖
木空凌飛來事鳥群如飛其後仙人行方ヲ不知
送年月留跡妻女仙ヲ戀テ死セリ經七日仙人
還來シテ咒シテ云生死有限別離亦尔我為利
生來成夫婦汝再活得一佛出詣祈カハ忽蘇生
則夫婦共西方指飛去世傳云ク仙人是觀世音
菩薩妻女又大勢至苾芻ナリト云ヘリ

白_{皇太子}三十三_歳
品十七 惡法義殘篇

一品 一 曰以和為貴自下 贊曰

刪定戒本疏云俗以和為貴僧以和為義
劉子云凡人之心如水從器之方則方器圓則圓
譬如水至和能容方圓之器君至和普稱万人之
意又如石至固全不容方圓之器君至忤太乖衆
人之心也力言

君子集云諺曰甘泉早竭直木先折
剛而前缺舌柔而尚存也此聖人明訓先哲善誠而已

三 曰薦敬三寶自下 贊曰

予云於三寶有正三寶邪三寶之取捨而今此憲
法所舉佛法僧是正三寶也於此中又六種不同

也

先邪三寶事

以調達為佛寶

智論云提婆具三十相唯無足下輪相及無見頂
相云々

十二遊經云調達四月七日食時生身長一丈五
尺四寸云々

以五法為法寶

四分律云提婆告三閻達言我有五法亦是頭陀
勝少欲智足樂出離者所謂盡形

貫下
五法

一 乞食着糞衣露坐不食酥鹽不食魚肉 五中後二根婆自制云
以四伴及五百新學為僧室
律云四伴者一 六 三聞連二 騫茶達婆 三 物婆離 四
迦留羅鞞舍

次正三寶有六種不同者謂

同躰 別躰 一乘 三乘 真實 住持是也

同躰三寶者

論其躰性即是淨法界真如法身也 涅槃經云佛 佛
即是法 法寶 即是僧 僧寶 即是常 法寶 即虛空 法寶 即佛
性 法寶 即法身云云

別躰三寶者

論其躰性佛以 佛寶 三身佛為自性法 法寶 謂三乘無滿教
理行果四法為性僧 僧寶 謂三乘聖眾具理事和名為
僧室 乃至如上二界六欲天等二果四果無出家
像於本非和現無乖諍故是僧種類皆名僧室也
一乘三寶者

即根本一乘所有三寶及不定種姓方便所修若
法若僧亦是一乘三寶躰 栴定性二乘雖不歸大
聖法并無我解脫等亦名一乘也 如栴論十義中
說

三乘三寶者

論^{佛寶}躰性者三身之中及化身是唯二乘佛寶也他受用自性身等大乘佛^寶。舜^{法寶}角獨覺及余定性所修四法各隨所應二乘法寶^{能修}。假者即是彼三乘僧寶也

真實三寶者

三身^{佛寶}佛寶一切無漏教理行果三乘法寶一切住^{僧寶}向住果住道三乘聖眾名為僧寶大小乘同真實三寶也

住持三寶者

在世滅^{佛寶}後像及遺身舍利是佛寶。優填王像是在世尊像始也滅後形像非一也滅^{法寶}度後法有三時謂正像末也

具教行證三名正法

但有教行二名為像法像似正法故唯有教無余二種名為末法^{佛寶}。能住持者是住持僧云云

四生之終歸者

有情世間之益也法^{法寶}花經云^{二卷}。卯生胎生濕生化

生文

頌曰人傍生具四地獄及諸天中有唯化生鬼通

胎化二

鮮尤惡能教徒之者

鮮玉篇云思連切生也思淺切少也

私楊寺長老法堂上人云如四迦葉波乃至須跋陀羅本是大外道也

如夫唾尸羅乃至阿闍世王亦是大惡人也法花

輕毀不輕之輩涅槃誹謗常住之人以之可及

三曰秉認必謹自下 贊曰

孝經云覆而無外者天也其德無不在焉載而無

棄者地者其物莫不殖焉

淮南子云天地之襲精為陰陽之搏精為四

時之之散精為万物

四曰群卿百寮以礼為本自下 贊曰

礼記云治國不以礼猶無耜而耕也

本於義猶耕而弗種也

學猶種而弗耨也

仁猶耨而弗穫也

樂猶穫而弗食也

猶食而弗肥也

也父子篤兄弟睦夫婦和家之肥也大臣法小臣

廉官職相序君臣相正國之肥也

五曰絕餐棄欲明辨訐詔自下 贊曰

佛遺教經云汝等比丘當知多欲之人多求利故

苦惱亦多少欲之人無求無欲則无此患文

古人云閑居隱士貧為樂禪觀幽室靜為友

六曰懲惡勸善自下 贊曰

左傳序曰五日懲惡勸善云々

注云善名必書惡名不械所以為懲勸

論語云有人其父盜牛其子質直不覆其過孔子

曰不尔吾所教者子為父覆父為子覆而直不覆

是癡人也云々此取也

七曰人各有任掌自下 贊曰

史記云新臣在朝國之殘也讒臣在中主之蠹也文

玉篇云蠹木虫也文 水ヲクヒカラス虫也

尅念作聖者

攝尺第三云按尚書云惟聖罔念作狂惟狂尅念作聖文

注云惟聖人無念於善則為狂人惟狂人能念於

善則為聖人

八曰辟卿百寮トクニイリテシツクマカシイテヨ早朝晏退自下 贊曰

論語云君命召不俟駕行文

九曰信是義本自下 贊曰

法花云淨心信敬不生疑惑者文

雙觀經云至心信樂欲生我國文

史記云君能誓命為義臣能秉命為信文

臣範云春之德風不信則其花不成夏之德暑

不信則其物不長秋之德雨不信則其穀不

豎冬之德寒不信則其地不剛夫以天地之太

四時之化猶不能以不信成物况於人乎文

梵網經古迹云信為入法之本戒為住法之原文

十曰絕念棄瞋自下贊曰

予訓云絕念棄瞋云其意者密教明王天等皆

云忿怒形也此即外相也又顯宗意者法相正注

云忿二十隨煩惱之第一念一一也瞋六煩惱之

第一瞋一一也念所謂依寸現不饒益境憤發為性

能障不念執杖為業是瞋分位也瞋所謂於苦苦

具增恚為性能障无瞋不安惡行所依為業

大寶積經云若人造功德積如須弥山一起嗔恚

即時皆消滅文

華嚴經云一度起嗔心即失百種善根一度以

嗔目見人則結五百世之怨文

如環無端事

文選曰晦朔如指環若以指繞環而轉也文

十一曰明察功過賞罰必當自下贊曰

史記云勞大者其祿厚功多者其爵尊文

尚書云舜典云流宥五刑

注云宥寬也以流放之法寬五刑文

十二常二十三常釋存略而不展現文如詞而可贊

十四曰辟臣百寮無有嫉妬自下贊曰

後漢書云致無罪誅賢者禍及三代文

論語云子曰見賢思齊焉見不賢而內自省者也

文

十五讓太鏡之面止懸阿之言

十六曰使民以時自下贊曰

老子經云夫蛟龍得水然後立其神聖人得民然

後成其化文

堯車必護輪治國必愛民車無輪安處國無民誰

與與行車銘

臣範云上古之代務在勸農故堯水九年陽旱七

載野無青草而人無飢色文

帝範曰夫食為人天農為政本倉稟實則知禮節

衣食之則忘廉直文

十七曰大事不可獨斷必與眾宜論自下 贊曰

周易云二人同心其利斷金其臭如蘭 文

法華七成就之中第二眾成就也眾成就者 此立

居并二界諸天雜眾也

又現文云諸佛世尊唯以一大事因緣故出現於

世文

此經難值若暫待者我則歡喜諸佛亦然

弘仁格序 冬嗣 南圓堂本願

古者世質時素法令未敷無為而治不肅而化賢

于 推古天皇十二年 上宮太子親作憲法十

七條國家制法自始焉 文

幸未寺開山 予云公家因今十七憲法淡海公撰律令格式五

十卷以之為政適之大本武家藏此十七憲法賢

文等作五十箇條式目以之為治國之連道蓋是

公家武家之明鏡內典外典之神珠也可謂我朝

映惠日新佛之金言寧非倭國光法燈聖人之良

典哉惣而言之薦敬三寶之語是上求菩提之教

也使民以時之諺亦下化衆生之憐也仰而守憲

法之宗伏而持上宮之誠而已

太鏡百練鈔卷中

奉寄進東大寺

戒壇院常住

本寥

太鏡百練鈔卷下

舒明御宇靈瑞文殘篇

在位十三年

太子城後九年即位

長谷寺

寶石モ觀

人王

敏達御孫押坂彦人大兄皇子御子

推古御孫

音

未顯

給前一百許信濃國

更級郡姨捨山ノ

邊ニ允恭

天皇六代孫白介翁ト云人ヲハシキ祖

父朝家ニ不忠ノ事有テ彼國ニ左遷セラレテ永

ク土民ト成リ貧人コロヲハシケル幼少ノ時父

母ニ別生長ノ後孝行ヲ盡ス雙親ノ并ノ為ニ自

薪ヲ取テ干日ノ湯ヲ沸シ毎日一本ノ率都婆ヲ

造ル既干日湯干本率都婆モ思ノ如ク成就シテ

是ヲ供養スルニ導師モ布施モ無シ思ノ餘ニ善

光寺ニ參テ此事ヲ祈ル七日ニ滿ル早朝ニ忽然

トメ一人ノ僧幻ニ來ル請セサルニ進テ云ク汝

孝養ノ心尤モ深シ我往テ汝カ願ヲ果ト云翁悦

テ更級郡ニ共ニ行テ此僧ヲ導師トメ宿願ヲ遂

其說法詞教云ク汝所願ヲ成セムト思ハ、我朝

大和國泊瀨山云所ハ功德成就ノ地トメ生身十

一面觀自在并鎮ニ衆生ヲ利スル砌ナリ毎月ニ

彼山ニ參詣メ自身ノ現當ノ患地ヲ祈リニ親

并ヲモ祈ルヘシト云說法ノ後施主ノ翁カ請ニ

依テ伴僧十日ノ湯屋ニ入テ沐浴ス則浴室異香
薰メ匂ケレハ翁恠テ窻ノ間ヨリ僧ヲ見ルニ金
色ノ阿弥陀如來有又隨喜之餘リ室内ニ入テ礼
セントスルニ聖容不留口薰異香彼浴室ノ敷板
七枚ヲ放取テ別所ニ深ク納メ置ク未代眼前ノ
不欽明天皇十三年十月十三日來朝思議是善光寺如來化メ泊瀬山ハ觀音往古ノ
靈地タル事ヲ顯ハシ給ヘルナリ翁舒明天皇御宇ニ施此靈彼說法ノ詞
ニ隨テ當山ニ尋入テ寶石未出現之前ナレハ堂
舎モ無ク本尊モ無シ爰翁向北向上トミアクレ
ハ砥々タル高山之峙白雲也擬之於佛經之高望

東直下トミヲ口セハ幽ミタル深谷之沈丹霞也
比之於大悲之深只澄信心之水偏待感應之月彼
當中心之程有瓦放之所ト其瑞光之跡立率都婆
毎月ニ香花ヲ儺テ礼拜念誦事三ヶ年有夜夢伴
率都婆ノ許後ニ顯ル、金對座ノ邊ニ立像十一
面觀自在并御座其右脇ニ十七八ノ金色ノ童子
有リ翁夢泣歡喜之淚瀾汗シテ落枕肝銷竭仰之
思炳然トメ斷腸合掌而敬拜傾頭而仰信爰童子
告云汝所願必成スヘシ明日此山ヲ出時最初ニ
值ヒタラム女ヲ妻トスヘシト夢惶下向シケル

二泊瀨里森ト云所ニ童子人具タル女有粧非尋
常貞實幽玄ナリ翁取依テ夢様ヲ種々語女則汝
ニ隨ハムト云悦共ニ本國更級郡ニ下ル住ス領
家
幽玄ナル由聞給テ翁呼テ語云領家ト老翁ト小
弓ヲ番射我若負ハ千兩金ヲ汝ニセム我若勝テ
ハ汝カ妻ヲ我ニ与ヘヨト云則弓場ニメ翁致懇
露之精誠乞觀音之冥助感應有誠不計得勝遂拜
領千兩ノ砂金領家重云我最上相摸ヲ持汝ト合
セム若我負汝ヲメ領家代ト成サム勝テハ又汝

女房

花麗ニメ心操

カ妻ヲ我ニ与ヘヨト云翁答云君ナラハ我合代
ヲ立テハ我モ人ヲ尋ムト後日ヲ契テ去ル翁此
事ヲ妻ニ語ル答曰汝歎ク事ナカレ我汝カ代ヲ
尋ムト云則泊瀨ヨリ具所ノ童ヲ遣ス次朝六十
許ノ男瘦衰タルヲ具シテ來ル其相摸ニ又勝又
翁悦テ此男ノ由來ヲ尋詳祥ニ答ヘス奇テ察ニ人
ヲシテ此男ノ行方ヲ見スルニ近江國高嶋郡太
山寺大門ニ王ノ右ノ力士ト見ナシ又彼翁遂ニ
給領家代云先千兩金云後領家代無程富貴自在
身成旦為ニ親并旦為大悲報恩夫婦共立大願夫

夢見シ泊瀬十一面觀音ヲ造リ則點我敷地建大
伽藍件湯屋板七枚内陣ニ納置之是則信濃國更
級郡新長谷寺是也其後九年ヲ經テ件本尊左
御手忽然失時天陰山幽彼翁カ家ヲ卷籠夜半ニ
及テ件女云我^レ是泊瀬山ノ地主龍藏權現也大聖
ノ御使ニ來ル然ニ此本尊御手失給事併我恠異
也汝カ所願既ニ成ヌ我本山ニ返^{略中}但後形見
為末世衆生ノ為我一手ヲ留ムヘシト云テ空ニ
登リ霞ニ入テ失ヌ又具セシ所ノ童云ク我ハ是
長谷山口神也同天ニ上ル其夜彼女房ノ持シ手

箱異香薰シテ滿室奇ミテ蓋ヲ開テ拜見スルニ
中ニ件ノ女房ノ左手有リ七日ヲ經テ後肉色變
メ金色トナル此御手ヲ本尊ノ御手ニ合スルニ
毫末モタカハス今ニ彼左ノ手暖也是併當寺ノ
觀音ノ御惠也中略此翁五人子息アリ死去ノ時
各一万石ヲ与フト云々徒尔以降人呼云五万長
者

學寺山

予始見出驗記文就中此長谷寺以前靈驗造中
奇瑞皆是救世觀音之濟度利生柳亦上宮太子
之善功方便也其故者北野天神御製縁起云ク
之利生ヲ怨讎鎖救世觀音示現之巨益及觀之同有略四筆

能思惟上宮事支

用明天皇即位元年丙午晚置於八木衢是今靈木也太子在世之時ヨリ靈木入當國耳

太子八相文殘篇

如意抄云

笠置解脫上人御作私云畧傳文取要句了

入胎為永佛房太子供養長草云々

欽明天皇三十一年庚寅春二月第四皇子橘豐日

尊

用明天皇也

納庶妹間入兒太部皇女

為妃卅二年辛

卯春正月朔甲子夜妃夢有金色僧曰吾有救世之

願願暫宿后腹妃問為誰僧曰吾救世菩薩家在西

方乃至皇子答云云ク徐之所育必得聖人

誕生

敏達天皇元年壬辰正月一日妃巡茅中至于庇下

不覺有產

經十月

忽有赤黃光至自西方照耀殿内良

久而止乃至夏四月後太子能言能語知人舉動不

妄啼哭二歲十六歲兩年

私略

降魔

秋七月大臣与諸皇子率軍討大連。大連部率子弟

及奴等築縮城而接戰其軍強盛垣家溢野皇軍恐

怖三迴却還是時太子生年十六隨大軍後自村曰

非願難濟乃命軍允秦造川勝取白膠木尅作四天

王像置於頂髮一云擊立而發願曰今使我勝敵心
奉為護世四天王起立寺塔大臣又發願如此進軍
相戰太子復迫此時大連登大榎木誓放物部府部
大神之矢中太子鎧太子命舍人迹見赤檮放四天
王之矢定和遠逸中大連胸倒而墜木賊衆躁亂
川勝斬大連頭

擬成道

崇峻天皇元年戊申春三月百濟國使并僧惠聰令
欣惠寔等來獻佛舍利。本王傳奏表陛下紹基踐祚
肇興佛道漢帝東流之夢法王西來之猷於今驗矣

傳燈聖皇復誕附神之下立幢真人重出馬臺之前
臣等不勝至喜貢波三藏大師律學比丘伏請陛下
照佛日於若木之御掩慈雲於扶桑之邑云々太子
大悅問衆師以大義衆師妙會潤以微言

出家志

推古天皇為皇太子仍祿萬機悉委焉時年二十二
又云臣忝稟儲君位再三固辭出家入道為度外者
興隆佛教紹曜玄風天皇不聽

轉法輪

製十七憲法為王法之規模流布諸惡莫作之教為

佛法之棟梁遂受五戒名曰勝鬘往昔在婦人之時
釋迦如來說勝鬘經以其因緣故講說是經肇製義
疏

八涅槃

太子語妃曰吾昔經數十身修行宗道僅為小國儲
君之身流通妙義万未足一而今釋典漸傳正燈頗
照九夷之中略演一乘故吾不欲久遊五濁

廿九年辛巳春二月太子在斑鳩宮命妃沐浴太子
亦沐浴服新潔衣袴語妃曰吾今夕遷化矣子可共
去。明旦太子并妃久而不起左右開殿戶乃知遷化

是時大臣已下群臣百官天下衆生悉如已父母哭
泣之聲滿於行路天皇聞者攀音大哭車駕臨宮告
聲川躍大臣已下復大擗踊ハシツテ相謂曰日月失耀天地
既沒大臣携棺將斂太子并妃其容如生其身太香
舉太子屍輕如衣服妃亦同之造雙棺置大輿葬科
長墓直置墓內閉南埏門葬送之儀同於乘輿陪從
之人各擎雜花釋衆讚唄自斑鳩宮至于墓處道之
左右百姓如堵各擎時花或告聲大哭或佛歌連韻
不待官告素眼皆著天皇送墓遠以看之淚不乾袂
音无餘響

同書表白云夫上宮太子者我國世尊也金人入夢
之始早示普現三昧之應用白鳥守墓之終猶振神
境智通之威力情聞四十九年之在世宛同釋尊一
代之儀式注思五百餘歲之傳燈不異遺法三時之
流布德重恩深士女猶知

常樂寺開山
予得笠置上人之御書案太子八相之始終此八
相者闕一相也

大般若經五百六十八亦說八相云一從天漫即入
胎相二嬰兒即受生相三童子即欲相四苦行五成
道六降魔七轉法輪八入涅槃

又或書云一從天下二託胎三出生四出家五降魔

六成道七轉法輪八入涅槃

依此文
立吾義

常樂寺開山
予云上人御書八相者只有道理之時全無年月
之時若依年月之時代正立八相之次第 為言

一從天下

以太子先身
准佛疑天下

七代記云往年西國有一波羅門僧其名云達摩此
人應化魏文帝即位太和八年丁未冬十月到來漢
地徘徊衡山吟詠草堂行道之場問禪師云此寂所
幾年修道荅云廿餘歲又問見何靈驗蒙何威力荅
云不見靈驗不蒙威力達廣良久歎息云禪定易歇

濁世難離余忽遇素交永滅塵劫之重罪暫隨清友
長殖來世之勝因阿師之化努何故留此山不遍十
方所以因果并己早誕生東海。相談已訖向東先去
聖容不停來儀髻髻禪師慈望朝夕啼泣六時行道
年將五十以後魏帝拓拔皇始元年庚申永逝

二託胎 如以前入胎之說

三出生 如以前誕生之說

四擬出家

用明天皇元年丙午春正月太子奏曰兒相天體遐
壽不延代兄踐祚願施仁德雜居涼蔭不可不勤天

皇詔徽言曰朕鄙兒之胤子不續兒悅朕之年命不
永太子答曰過去因也兒身僅脫不字落款及于子孫尸解登
仙魂胎蓮花復亦何恨無可如何天皇默然
此是心之出家也

梵網經云七歲出家三十成道文

此文明說心之出家也

五降魔 如以前降魔之說

六成道 如以前擬成道之說

七轉法輪 如以前轉法輪說

八入涅槃 如以前入涅槃說

帝半寺開山

予以笠置上人^之御義謂遺法三時之流布自推
古天皇廿九年^至聖武天皇御宇是正法時分也
自孝謙天皇治世^至村上天皇聖代是像法時分
也自冷泉院御宇以來是末法時分也
伏惟在世滅後之利生方便思澤灑^于霑秋津嶋
顯宗睿教之廣令流布德風扇而響扶桑朝可知
出家在家共預餘慶善男善女併蒙遺薰而已
太子德讚義殘篇

讚佛乘抄云 笠置上人御作文
風月抄等^有之
承元三乙丑月十日供養上人五十五才
大事因緣漸了大千界化儀已遍光沈聖林之梢

響絕提河之限以來孝明有治之年白馬來漢土欽
明無為之代寫教傳我朝然而朝議紛紜彼此異論
王臣踟躕法化未普爰上宮太子依救世之誓願誕
豐日之王宮舉一州之機根施三室之放通敏連天
王六年百濟國重獻經論律師等太子奏云佛之垂
教非有非無諸善奉行諸惡莫作于時物部守屋大
連中臣勝海等邪見熾盛不知因果只信敬神之淺
道誤失歸佛之深慮遂碎倒堂塔毀破佛像焚燒經
論凌辱尼衆于時晴天無雲風雨大起發瘡死者宛
盈國中老少竊謂是燒佛像之罪大連大集軍兵填

家溢野皇軍三顧恐懼未進于時太子敬刻四天王
像以安頂上發願云願使我勝怨必奉為護世四王
起立寺塔寧畢持戟方進遂以定惠之弓箭討佛法
之怨敵其以來解脫涅槃之道永留和國諸惡莫作
之教普響大千及推古天王此教盛行遂立四天王
於難波浦示佛法護持於末代人更建法隆法興善
提定林等六ヶ寺又造施藥療病悲田敬田四ヶ院
又製維摩法花勝鬘等義疏又敬惠慈惠聰觀勒等
法師又百官已下諸國黎民起隨其勢建立精舍之
願由之永割田園以施寺塔競願家賤方供佛僧天

平以來尊重祇盛造東大寺弘八宗之教跡歸佛法
僧傾四國之正稅精舍浮圖之高粧並薨接檐佛經
僧尼之貴質滿城溢擲千門万户誰家不崇此法老
少尊卑何人不行此道童稚之戲謔多翫佛陀之境
界禽獸之癡耳剝聞三寶之名字非唯花洛之有悟
及蠻夷之無情彼掉白浪而望西則觀世音寺聖武
之建立策玄雲而至東亦惠日道場德一之舊居九
五畿七道普天率土普受甘露之潤惠戴惠日之光
是以五性唯心之教八不中觀道一之宗三密五部之法
五篇七聚之戒牡順智嚴九世相入之家惠宗一聞南岳

三觀田賦之道○梨跋尸係假細賓之義世○尊者
法躰恒有之說顯密普傳大小並馳是以六百餘載
之間六十餘州之內現身轉禍為福除病延命後生
離苦得脫淨土菩提下自一稱一禮之善上至十善
三乘之行萬致四衆八部在家出家殖其善種貯其良肉因
者一恒河之砂不數十方佛之智難量皆是救世觀
音和光之方便上宮太子利生之化宜也佛法之傳
來中宗之藍觴皆是觀音御力也大唐三藏為求大
法奇一生卿赴万死路觀音現胡僧形授心經於法
師人跡絕○砂之道魁魁為種々之變于時法師常

念觀音惡鬼不得近至讀誦心經發聲○又耶蘭
陀寺戒賢論師愁病絕食夢三天人來諫并云有支
那國僧付汝欲受大法今在途中宜相待努々々自
莫斷命方可弘瑜伽未聞其中瑠璃色天人即觀自
在并也聖言不遠法師即至預一返之講肆通五分
之妙義若胡僧不授心經爭過西路之險難若天人
不誠戒賢爭傳慈氏之大法即還漢土欲弘此經慈
恩大師又為觀音化身為三藏寫經製百本章疏賜
千代遺葉又聖武天皇光明皇后多建寺塔大發佛
法又鑒真和尚戒律之大祖貞淳壺來我朝中算大

德尺門之領袖制書記弘我宗皆是大光普照之虫
跡觀音大士之應現也由之太子自記云吾入滅之
後或生國王后妃造建教大寺塔於國之所造數
大佛并像書寫數多經論疏義施入數多資財田園
或生比丘之尼或為長者卑賤之身弘興教法救
濟有情是非他身吾身是耳云々然者以普現三昧
之力現國王后妃之身隨妙觀察智之能施說法斷
疑之化出世非一度非二度利生非一人非二人返
之往來豐葦原之境左右利秋津洲之民利益莫太
粉身而難報加之春日大明神之護景雲遷御笠山

朝之暮之護應理之教法時々封々守與福之積舍
由之維摩堂靜槐壇之煙五百餘迴唯識窓深螢雪
光三千餘所人法及徒醜神未歸法性之都魔界巧
破滅冥鎮迴護持之計今當靈瑞之被物稍有感淚
之遮眼實非神德爭留佛教而春日茅四宮即觀音
之虫跡太子一跡ニ御不然者為佛為神只弘法利
人凡上宮太子靈異勝事非口所宣非心所測皆載
諸家傳記傳士女之口實垂年之叻不能委啓今只
當謝德之御願聊述弘通之深思計也御願鄭重如
座之愚昧之所述啓白前了但再練者志之切也重

言者思之甚也

聖德太子講

敬白。言方今信心大法主權長官上綱凝報恩之至誠抽謝德之深憲當上宮太子之忌辰開講經論談論之奇席之有矣其御志何者夫聖德太子者倭國天子之儲君佛法傳燈之大祖也受髮膚於用明之賢主執國柄於推古之聖代母后懷孕之朝光瑞驚眼歧疑過人記去來於千載操行被物撫黎庶於一子始製十七之憲章永正百王之理乱本朝政道藏而由茲加之釋教東漸以來法化未洽太子出世之

夢金人入口太子降誕之

後弘通更盛建寺塔度僧尼海內漸驚法雷之響寫經論製疏記緇素悉受甘露之潤皆是聖德太子之善巧大光普照之神力也然問或眉間放光明或掌中出舍利或弁八聲於一耳或迴九州於三日凡四十九年之濟生宛如釋迦尊之八相六百餘歲之遺教相同正像末之三時何只此民之慈父誠是邊土之如來也彼自後漢至太宗一千餘年自欽明至皇朝四十八代權化賓類之弘佛教君王人庶之施聖行靈異事雅多未聞如太子是以日羅再拜顯大聖之本地阿佐禮頌貴救世之和光三韓皆歸其德况

於一朝原願之俗哉四衆悉浴其恩况於八宗修學
之輩哉是以上綱為謝彼傳燈之宏恩寧修此決擇
之梵筵 講讀一乘之妙文論談三性之真理誠是
無相之報恩興隆之大善也所生惠業先謝聖靈之
遺德功德上分更備權現之法味依之禁園仙洞砌
月清長者殿下黃閣風靜興福伽藍繼法輪於三會
法主上綱保惠命於萬歲乃至法界平等利益
以呈置上人御真筆本書之

高倉天皇御印
兼安三年二月廿二日用之
常樂寺開山
予幸求得上人兩三箇之先蹤式結置太鏡百練

鈔之終詞以之為稱揚懸鏡之肝要以之為讚嘆
饒花之手本風月之得意有便儒道之流筆無滯
寫此樣嚴彼言而已

稿寺餘流太子傳 自作末書傳次第 初授太鏡
十二卷 次聽底容六卷鈔 終与百練上中下
惣含函蓋唯一卷 已上新作二十二 上宮聖靈
春二月 二十二日造遷化 比五聖云麦秋天
二十二日亦產生 凡聖去來同日數 書卷負數
以相應 傳燈弘通遍十方 自他平等同出離
願共速證大菩提

太鏡百練鈔卷下

苾芻聖云 判

常樂寺聖云上人製作太子傳末文證明事

右於太子傳者依為先師橋樹寺長老之面授口決

忝預 先帝後醍醐天皇之勅請 穀問繇茲製作

此末文將傳彼來葉仍為證明加判形而已

文和四年乙未九月廿八日

橋寺住持沙門寬瑜 在判

此證文者雖有表紙依師主仰奧記之

康曆元年乙未十一月十日於東大寺戒壇院別房以

師主御草本一筆自寫之畢 沙門高深謹誌

右太鏡百練鈔三卷不慮一覽之間以自筆

書寫之校合加點了

安政四年四月灌佛日 中臣連胤

右太鏡底容鈔五太鏡百練鈔二冊寫本者半紙袋綴
而處々朱書振假名等有之、此書末都御處三七氏之
藏今昭和十二年十二月余借彼本以他筆令字平
但振假名及點等其多者省略耳

太鏡底容鈔

元本六卷
今為合冊

全

奉寄進東大寺

戒壇院常住

本寥

又号塩梅其書
太鏡底容鈔卷第一 自一卷之始至二卷之半

傳曆作者事

就撰号有種々不同仍且舉四句分別所謂

一有名有氏傳

二有名無氏傳

三無名有氏傳

四無名無氏傳等是也

一有名有氏傳

上宮皇太子并傳一卷 出延曆僧錄第一卷

天台沙門釋思訛撰

天台法華宗付法緣起 最澄撰云大唐台州開元寺沙

門思訛云々 又法華宗兼持律沙門應榮毅師等請

來朝云々 又此傳奧批文云以空海上人本寫之云々

介者此并傳平氏傳以前之傳歟 聖德太子傳

大和州諾良都東大寺法相宗沙門釋明一撰 此

傳者法華宗付法緣起中讚太子段不略一字被載

此傳彼緣起者傳教大師之製作也明一者大宅朝

新撰姓氏第十一云大泊部武天皇孫景御世改賜大宅姓云々
臣大鳥部文松子傳二有名無氏傳

四天王寺障子傳一卷

彼寺三綱衆傳敬明寺造之寶龜二年歲次辛六月

十四日造之云云

橋寺長老法空上人私云人皇第四十九代光仁天皇第二年歲辛年也

天智御孫也

或口傳云今平氏傳名字云々然者可讀平氏撰是

則有名無氏傳也

三無名有氏傳 聖德太子傳曆上下兩卷元卷為平

氏撰 問此傳製作時代何乎答未得慥正說宜迴

愚推決定之 一先此傳中引日本紀云々記以後

製作也而彼日本紀者人皇第四十代天武天皇清

御原天皇也 第五皇子一品舍人親王并從四位下

太朝臣安磨等奉勅撰之 此事下卷終以知天武天

皇以後撰之条一定也又此傳下卷中引傳戒大師

三卷傳彼傳彼大師入滅之後出之而彼入滅人王

第四十九代光仁天皇寶龜七年也既引彼七年以

後傳以知今平傳彼七年以後撰之条又一定也

又法隆寺顯真得業者正太子舍人調子磨之末葉

也彼人相傳之事所記錄之 古今目錄抄云正曆

三年辰平朝臣基親撰之五十歲御入滅之後相當

三百七十一年一条院之御代也傳初有安序本其

本在此撰号彼人者宰相職人也云々取意 又或記云平氏者氏也季貞者實名也此又時代者同前說仍不能書載之

私楊寺云平氏高祖可尋之

四無名無氏傳

上宮聖德太子補闕記一卷此傳一向無名字姓氏若准此句平氏傳終無名氏撰傳補闕記者無名氏撰傳補闕記可讀也此傳與批文云高野大帥以空海上人御

本廣隆寺林尊寫之云々

上宮聖德法王帝記一卷 法隆寺御障子五間略

記一卷

已上兩傳者無作者名字姓氏等此外平氏傳所載之難波百濟寺老僧出古老錄傳太子行事哥蹤之事三卷并四卷曆錄等未得其本之間四句之所屬亦以不知之常樂寺開山予云所全橋寺法空長老御義基親季貞平氏傳作者給所引者何基親季貞一条院之御宇人也然內記入道保胤法華傳并往生傳中奉入聖德太子之處大略此平氏傳文也若同時人製作ナラハ文覺幽長之保胤豈可引用之乎非之御云此平傳者正曆以前往古之明人廣文之製作無疑者也云々

又或人云平氏有三流所謂

前平此桓武第五御子葛原親王之時此姓始

中平此仁明天皇御末寬平年中始

御平光孝天皇末也村上天皇比始

又一說云平氏即彼平氏始祖人皇第五十代主桓

武天皇第五御子一品式部卿葛原親王御製也彼

氏始祖故只云平氏也云々

此即日本記第四十代天武第五御子作也傳戒大和尚第四十九代第五御子作也時

子作也先仁御代寶龜年中作也以後也仍彼桓武御代是第五十代時

代相叶

常樂寺開山

予云歌作者不知讀人云蓋此類耳以之為正義

秘藏

太子入胎

八幡大井太子住胎時顯現給事扶桑記卅二年

辛卯正月一日口間人皇女夜夢自此以後知有

脈經千八月言聞於外又同比八幡大明神顯於筑

紫矣豐前國宇佐郡既峯菱瀉池之間有鍛冶翁甚

奇異也因之太神比義絕穀三年籠居即捧御幣祈

言若汝神者我前可顯即現三歲小兒以菜託宣云

我是日本入皇第十六代譽田天皇廣幡八幡磨也

我名曰護國靈驗威身神大自在王并國之所無

跡於神明初顯坐耳 今此八幡大井者人皇第十
六代主應神天皇是也御父者仲哀天皇彼第四御
子也御母者神宮皇后應神天皇若生年七十一即
位治世四十一年御歲百十歲崩御其後皇代十四
代年序三百八年也此即欽明天皇三十二年救世
觀音大和國高市郡豐日皇子宮託胎八幡大井豐
前國宇佐郡馬城峯菱瀧池間顯給也然則此歲吾
朝初二并垂應化定知兼契其時節給歟
常樂寺開山
夫以八幡大井者本地阿弥陀上宮太子者內證
觀世音也本師弥陀呈神道考朕和光於西海月

補處觀音生王家傳貝葉於東流之風師弟有
契振外護之神威主伴平為連內證之本誓者也
噫佛并善巧方便皇矣オウエチルカチ四十六箇之伽藍成風之
遺言無過百王万垂之鎮護願海余波未乾シメテ占權
跡於東西平橋化濃利益於上下共垂憐遂迺觀
音導東聖因送衆生於十萬億土之雲外弥陀待
西矣親迎我等於九品淨刹之月前二聖之護念
是深万人之敬心爭淺仰而信敬於本地弥陀觀
音之悲願伏而歸依於垂跡太子八幡之善巧而
已

太子二歲
舍利將來事

敏達二年癸巳

元釋迦如來入失後經六百七十五年佛法始屆漢
土其後經三百歲弘百濟國又經一百歲傳日本國
其後上宮太子崇敬三寶惠慈惠聰開演佛教釋典
同之崇紹隆月之繁智通智鳳傳法相大乘惠灌良
弁弘三論華嚴傳教慈覺傳天台釋教弘法大師弘
真言秘教六宗三學並密習學七寺十五列苑競影
寺之習出離生死之教人之殖證大并之因偏釋尊
遺身舍利力也如來舍利世不留何習學佛法不可
聞法華經名字不可唱阿祇陀寶号不聞者何脫生

死不唱者何生淨土具定見佛聞法功德是舍利廣
大恩德也其所以何尺迦如來入滅已後一千一十
餘年漢明帝治天下之時自天竺摩騰法蘭二人羅
漢來到漢土多羅葉梵本質白馬如來舍利懸頸修
行佛法濟度衆生明帝依摩騰法蘭教化深信佛法
固仰舍利其世中有五岳道士各具衆多門弟專習
外道經書現通施化南岳道士中以褚喜信費殊戈
等七十人為上首花岳道士中以恒岳恒文度等七
十人為上首岱岳道士中以集德心等七十人為其
上首嵩岳道士中以呂會通等一百四十人為其長

劉正念等七十人為上首

并四百二十人部黨是大底上首也各傳習外道經書分或隱形飛騰藝能其威滿天下其德班漢土如此等道士以漢永平十四年正月一日奏仕明帝宮奏曰陛下棄捨我等道法崇摩騰法蘭所持教我等部黨非賤聰明勝眾人廣學秀餘人或使鬼神或現神變或入火不燒或履水不沈或白日昇天或入地隱形其藝能誰能等哉願是與彼二人羅漢技術比通以羅漢所持舍利競我等所傳通經若置壇上放火燒火不能燒崇我等道經若墮負者永被奇捨云爰明帝曰汝等正心无致此諍論以瑩

火光同日月光釋丸以揮丸土替隋國珠哉若欲競術今月十五日平旦集會白馬寺南門云道士等聞此勅踊躍歡喜而去至于正月十三日五岳外道等各持習傳道經集會白馬寺南門外東築三壇一壇置太上靈寶天尊等經三百六十九卷一壇安諸子廣老等七十二家經書二百三十五卷一壇置饌食贊禮百靈等二百餘卷奇八百餘軸道經以金銀水精為莊嚴分置三壇十四日摩騰羅漢白馬寺南門西方設七寶行殿安舍利及佛教十五日平旦明帝并大臣諸卿百官四十九萬六千人國士國女國大

長者貴賤老少男女緇素門前為市集會無空處五
岳道士六百九十人上首各調衣裳列於彼會其中
先三壇上所置八百余卷道經上以栴檀交柴以沉
水和香水覆積之放火燒之道士經書隨火忽成灰
一字一文無所殘又道士欲昇天如元翔鳥欲入地
如逆卧欲入火如燒柴欲入水似投石入法共術盡
更无所證眾會見之流汗盡精矣次摩騰羅所持舍
利忽昇虛空放五色光成蓋覆大眾上暎蔽日月天
雨寶花散眾會上音樂鼓雲感動人情又摩騰羅漢
其身上虛空現十八變還著本座說偈言

狐非師子類燈非日月明池无巨海納丘无

嵩岳嶽

如此出大梵音聲讚嘆舍利功德演說大少法門于
時五岳道士及十八小館道士等見此神變聞說法
皆大慙愧南岳道士禱善信費升戈等不堪恥○呂
會通等六百廿人出家從摩騰花岳劉正念等九十
三人同出家入佛法恒岳恒文等一百七十五人同
出家歸佛法岱岳集德心等一百廿一人又出家入
佛家次日十六日明帝并后妃妹女太子王子大臣
公卿文官武官百官黎簾盡教出家自其日至晦

日十五日之間投衣鉢盡珍寶，供養舍利，奉事羅漢，永辭俗網，喜入法海。明帝建十所伽藍，令住僧居七寺，安僧三寺，安居士自以以來，外道經書削跡，又尊佛法，盛弘其後。漢土僧衆甚繁，修學並窓，學生七百卅億人，官寺住僧七万口，居士等住居七百人，列棟並覺院，崇釋教，房習佛法，此偏釋尊舍利神變之力也。若如來舍利无威驗，如道士經交煙為灰，摩騰羅漢不知行方佛法名字，何問新古三藏翻譯，何經過現法，迹修學何法之相三論，如牛角花嚴天台如車輪，偏是舍利之力也。哀哉釋尊舍利，備恒沙功德。

德故降伏外道邪徒，興隆佛法，僧是以上宮聖靈為興佛法，先崇舍利二蓋，精舍內安三粒舍利，五重塔，塔中納六粒舍利，而則造千鉢佛像，雖其功德廣非真佛，不可勝佛舍利供養功德。建百所伽藍，雖其營繁木像所往，不可及佛舍利供養善根。就中欲報佛法之恩者，可供養佛舍利也。欲出生死之里，可崇重佛舍利也。漢土佛法興隆，又尊舍利之力也。日域佛法弘傳，觀音菩薩之接也。舍利觀音其名雖異，紹隆佛法之志是同。南都法相英賢，依修學出身北嶺天台，敏哲依佛法，飛名偏於觀音寶前，供養舍利也。至

極究竟善根廣大無邊功德也勝梵術那國千尺卧
像伽藍過般遮越子無遮大會矣

春日大明神合託明惠上人云云如來舍利放光
明遍照十方諸刹土刹土一一隨應機利益

微妙難思議

帝^{一義證據也}云晨旦漢明永平之年花摩騰法蘭擊馱都而

元興中印土之梵教日域敏連二年之曆草上宮
太子攀舍利而唱起南無佛之初言蓋是佛法傳
燈之盪鵠併吞舍利威光之神變爰知南無佛者
念字及尊唱南無佛是法隆寺之義歟

第二義證據也

大悲經云佛告阿難南無佛者此是決定諸佛世尊

名号音聲故稱言南無諸佛故過去有大高王將諸
商人為摩謁大魚欲來吞舟由三稱南无佛各並皆
免魚難云云

又則望此文念諸佛界唱南無佛是天王寺之義歟

第三義證據也

又南無佛者阿弥陀佛也其證據有之橋寺大勸
進敬願房講堂修理之時抽替巽肩虫哇之柱以之
為御衣本奉作二歲御影今聖靈院之本尊是也虫
哇哥太子三十五歲勝鬘經講讚之鈔文具乘之阿
弥陀經云此諸衆鳥皆是阿弥陀佛欲令法音宣流

變化所作久可知此虫噬者是旃陀佛之變化所作
也是用撰取此柱奉彫刻南無佛之御影者也加之
相當佛堂山之東脚菩提寺之巽方建一道場号往
生院唱不斷念佛為禪侶勤行引彼此之明證備當
流之軌範而已

太鏡底容鈔卷第一

奉寄進東大寺

戒壇院常住

本寥

又号梅具書

太鏡底容鈔卷第二 自二卷之半至三卷之半

大十三歲

口公事

白居易云 樂府下卷 澗底松殿

有松百尺大十圍生有澗底寒且早澗深山 澗深人 路絶老死不逢工度之天子明堂欠梁木此求彼

弄雨不知誰論蒼之造物意但與之我

住吉玉傳 不可持款法本 其傳云天安元年正月十八日

文德天皇住吉行幸于時業平為供奉公卿玉檀跪遙嘯現魂天カケテ惠風心ス、シコ、ニ一首哥

奉

我ミテモ久クナリ又住吉ノ岸ノ姫松イクヨ
ヘスラン

先此哥心思不審アリ中将此時二十五歳也何住
吉松ヒサシクミルヘキ實是權化ナル人欤即明
神赤衣童子現形シテ玉ノ扉排云汝莫隱化威我
前後也汝開天地男神タリシカトモ今身允身カ
リテ群卿共跪ト云トモ皆是利生方便ナリトノ
ヘ給テ返事マリ
眩 ハシラ キミハシラナミミツカキノヒサシキヨ、
リイハヒソメテキ

此哥心モ汝吾同神明ミヘタリシカノミナラス
中将ニ神應作ト云事河古根浦傳注ニモミヘタ
リサレハイサナキノミコトノ化身也此ニ神ア
マノホコヲ、口シテ生^ア海原^ウサクルコト廿一日
サレヒキアクルホコノシツクカタマリテ日本
國カレリ先淡路嶋出來天地ヲ廿一日ツクリハ
シメシ神ノ化身ナレハホ一日ノ男トカキテ昔
男ト云也柳^ニ卷書業平夕フ此書業平二男在小
將滋^キ春^ル傳此意長能私記云男滋春文公遺筆加一
之紅案セリ河行幸真是也是和哥真義好色道

傳タル故也書ケリ柳滋春兩卷内一卷傳一卷不
傳其一卷云フ河ヲ傳ヘテ玉^ヲハ不傳也業平天照
大神玉奉^ル業平ヨリ延喜マテ五代朝ニ是齊也五代
云清和陽成光孝字多醍醐是也延喜ノ御時ニ粟田
中納言藤原兼澄卿伊勢大神宮勅使奉此時兼澄
夢想大神宮ヨリ卷物給ハルト見驚ミレハ錦ニ
テツ、ミタルモノ有リ此御門奉ル今ノ玉也是
奉ルニ三説アリ一ニハ兼澄夢想義ニハ御詔宣
ヨテ鏡宮ヨリ取出書三ニハ大神宮、小車袋ヲ又イ
替ケル時彼袋中ニ入在ケルヲ玉見付給ヒテ取給ヘ

リト云へり是實義カ ハ車ト云者ヲクルヲ文ニラレルニシキノ
袋也スイ替ル事ハ必ス公家ヨリスイカヘ
テマイラ 此時御門彼書ヲ御覽シテ 和哥ノ真義ヲシリ
給へり初テ此道ヲ貴給ラ古今ヲ撰給又云或時在原
業平住吉叅タリケル次テニ讀ケルハ
住吉ノ岸ノ姫松人ナラハ何世カ經シト問ハ
マシ物ヲ
ト讀タリケルニ翁出來テ返云
衣タニニツ有リセハ赤膚山ニ一ツハ借サマ
シ物ヲ
ト讀テカキケツ様ニテ失セニケリ

赤膚山トハ赤裸ナリトソヘタリ云々
長谷寺驗記云彈正大重キマ紀貞範一門短命子孫多
死ニテ云家業云門葉其家將絶貞範思余ヲ叅詣長
谷寺相継子孫可全家業之由祈請百日満夜兼和
十一年五月十五日夢御帳門十二三許童子一人
來貞範告云依先生致生之罪子孫少然間与子不
叶我汝子成ラムト貞範悦喜シテ君誰人ソ問ニ
童子和哥一首
スミナレテ幾世ニナリ又我山ノ松ハカハラ
又身ノトモトシテ

打詠シテ貞範膝上。居給ヤサシキ人コソトテ兩袖合奉懷思テ驚則夢合。松ト云字十八公書ケリ觀音十八日利益施給キミナレハ十八公ト云ヘシ此山往昔ヨリ已來觀音利生道場トシテ普門示現ノ八大童子大慈大悲ヲ松ノミトリニ拔苦与樂ノ使者トナリ外用利生ノ友トナル伽藍守護ノ金剛童子ニテ御ナノリト思歡喜身アマリテ下向シ又則果シテ其妻室懷妊月滿テ男子ヲ生ス父長谷利生ニ儲シカハトテ長谷雄トソ名ケル三友之時父母共相具シテ詣長谷寺御堂東戸口云先

生何身問答云我松ミトリニ也ソヘテ往昔ヨリ此山住童子也云先哥思合則長谷雄世勝儒家三位登納言 紀納言長谷卿是也 會秋山録云丁因ト云人尚書ト云テ吾朝ノ弁官ニ當ル官侍ル時夢腹上松生タリト見テ人ニ語ケレハ松字ハ十八公ト書ケリ今十八年アリテ公ト成ト云ケリ實ニシカリ公トハ大臣ヲ云也 太子四歳 曾子受大杖事 孔子家語曰曾子耘孔誤斬其根曾哲怒建大杖以擊其背曾子仆地而不知人久之有須乃蘇欣然而

起進於曾皙曰嚮也魯得罪於大人々々用力教魯
得无疾子退而就房援琴而歌欲令曾皙而聞知其
躰康也

孔子聞之而怒告門弟子曰魯來勿内曾魯自以為
无罪使人請孔子曰汝不聞乎昔瞽瞍有子曰舜々
之事瞽瞍欲使之未嘗不在於側索而殺之未嘗可
得小撞則待過大杖則逃走故瞽瞍不犯不父之罪
而舜不失養々之孝令魯事父委身以待暴怒殫避
殫既身死而陷父於不義其不孝孰大焉汝非天子
之民也殺天子之民其罪奚若曾魯聞曰魯罪大矣

遂造孔子而謝過文

伯瑜泣杖事

韓伯瑜者宋人也少失父母母共居孝敬養々若有
過母常杖之知顏忍痛又後得杖忽然悲泣母恠問
之曰汝常得杖不歸今日何故泣怨伯瑜答曰常母
賜杖甚痛今日得杖无痛愛母年老力衰是以悲耳
非敢怨之故論語曰父母之年不可不知一則以喜
一則以懼也贊曰此伯瑜事親不遠恭懃孝養進致
耳母肥賜笞杖感念力衰悲之不痛泣啼沾衣

出報
恩傳

再孝
子傳

太子六歲
持來經論事

後賴慈傳云柴舟者ヲソキ船ヲ云也昔聖德太子
經論ヲ日本度給ケルニ小乘經論ヲ積タル船ハソ
ク大乘經論ヲ積タル船ハヤカリケレハサテ小乘
經論入タルヲ柴舟ト云也千葉船カクカキテ柴
船ト云也早船ト者是大乘經論ヲ入タル船ヲ云也法船カ
クカキテ早船トイフ此ハ船人ニ遇テ習ヒタル十五義其
一也世間人ニ此ハ知ラズ事也云々

太子八歲
釋迦牟尼佛遺傳事

朗詠下卷云

昔切利夫之安居九十日刻赤梅檀而模尊容今跋
提河之滅度二千年治紫磨金而礼兩足此正曆二
年三月廿八日仁康上人河原院ニテ五時講行ケル
ニ願文書也作者達衡其時彈正弼ニテ聽聞席侍ケ
リ導師願文ヲヨミアケ侍ケルニ此句ヨミケル時
保胤入道同其座侍ケルカ感タエスシテサシヨ
リテ達衡カ背ヲ叶江生ニ筆至ケリトナムイヒ
タリケリ上句ハ尺迦如來生年三十七年母ノ耶夫
人恩ヲ報セムトテ切利天ニ登テ一夏九旬間法ヲ説給キ
廣訶廣耶經是也其時人間ニ佛マシマサ、リシカ

三寶殿應錄云從威德寺起切利天於善法堂中金石之上侍伽跏
坐今時廣耶出兩道亂國世尊辰月子親子乳佛為設法

八八國、諸王奉戀事無極中ニモ于填王ト云王殊
奉戀志極檀ヲ以テ佛御形ヲ作顯シテ奉拜ト思キ毗
首鞮六天トテ天帝尺、臣巧匠、道極、天遙、于填王
志ヲ知哀成化レテ人ノ形ト成テ降テ其佛像ヲ作
件王之此際問臣智匠曰言當作坐像一切諸佛得大并轉正法輪現大神支作大佛
此ハ如來成道後第八年也其後一年釋尊安居九
事皆善坐故應作坐師子座結跏趺坐之像時大目連律令圖相遠返採
十日之終報恩說法三月月之後釋尊切利天ヨリ
介破木其胤初利天高七尺或云五尺杖見不同
闊濠堤下給僧伽池國之大池側地持并化作三道
全銀水精金色橋有中央地持并銀橋有右梵天水
精橋有左帝尺爰本佛釋迦新造木佛渡橋論王云
後木佛云我復長跪合掌向像於虛空中百千化佛皆共合掌其像曲
後木佛云我復長跪合掌向像於虛空中百千化佛皆共合掌其像曲

躬位...世尊親為廣授記曰我涅槃後一千年外於此土正為人天
槃スヘシ化緣薪盡五濁衆生別ナレトス汝久留
作大鏡益我詣弟子以付屬汝於佛滅後造像百花持用供養是人
娑婆遠可濟衆生之身女先渡給ヘト云○終新造
佛先渡給其後一千三百年過西晉代當西天梵木
鳩六羅漢此ニハ云童壽彼于填王作給ヘル瑞像奉履
遙震且趣テリ畫法師佛ヲ奉履夜佛法師負多嶮難經
龜茲國へ入、其時彼國王白純王法師留佛像崇タテ
此像龜茲アル事六十餘年西京召光處イマス
事十四年長安姚興給事十七年後ニハ江南ニ移サレ
給四朝在間一百七十三年曆タリ漢土寶物此像也
東大寺菴然法橋入唐時奉拜之即其像移給此朝

渡^ス今^ハ嵯峨^ノ尺^ハ迦^ハ是^也

太子九歲
八鳴歌問答事
同本

千金抄第一云問歌者何義乎答切韻別叙名云歌

者柯^カ也以聲吟詠上下如草木之枝葉共言歌字義

柯云義也辟草木枝サスニ隨テサカユルカ如^ニ哥ト云

モノハ聲ヲノヘテナカメ行ニ隨テサマノ

曲モイテキ詮表モ顯也仍歌者柯^カ也トハ云也問

聲ヲナカメテ曲ヲ作^{ナス}歌^ハ即^チ曲ト云テ別^ニ藝也モ口コ

シニハ韓娥宗玉トイヒ此口ニハ白女宮水ナト云シ

者其道^ニ名ヲ得タリ今^ハ哥^ハ終^ニ哥ト云ヒテ神^ノミヨ、リ

始^レル此國ノ風俗也アノ人凡^ソ赤人ナム其道^ノ仙^ナ

ルヘシ而^ル今書^ニ聲^ヲ柯ト云ヘル文ヲ引^テ倭^ノ哥^ノ義^ヲ釋

セル事如何答^テ即^チ曲ノイミシキハ宮商角徵羽ノ五

音ヨクツ、キヨクイ口ヘテ緩急アヒカナイ曲

調アヒト、ノホリ又レハ此ヲ聞^ニナトナク感

情ソラニ動キテ目^ニ見又鬼神^モ哀^ミテ作也カノ伊

預^テ守^ル敦^カ家^カ哥^ウ夕^ヒシ御^ニ藏^ニ御^ニ寶^殿、動^キ陸^奥、守^ル家^後

ウ夕^ヒシニ塩^竈ノ明^神ノ開^ケタリシカ如^シ倭

哥^モ亦^如此ヨキ哥^ニ成^ヌレハウチ詠^シタルニ何^ト

ナク朗^カニ高^クモ工^ルムニモ聞^ユルナルヘシ此

ヲ聞ケハヲニ神モ哀ヲ成スナリサレハ俊成、卿、
風躰抄ニモ歌ハヨミアケモシ詠シモシタルニ何ト
ナク艶ニモ哀レニモ聞ユル事、有ナルヘシ本トヨリ
詠哥、云テ聲ニツキテ好クモ悪クモ聞ユル者、也ト云ヘリ
然レハ彼モ此モ聲、エタト云ハム事、背クヘカラス只同
ク聲ニツキテ好悪ハアルニ取テ郢曲ハ本ヨリ有ル事
ヲウタフニ曲調、好シ悪シヲワキマフル藝也倭哥、始
ヲ作り出スニ心スカタノ好悪ヲワキマウル也其
道異ナリト云ヘトモ其趣同ナルヘシ其章句ヲ
云、又異ナレトモ尚相似タリ倭哥ノ多ノスカタ

アレトモ五七五七五七五七五ト本トス是則三國ノツクリモ
ノ其旨大キニ同シキ也天竺ノツクリモノハ頌也
五言七言ノ頌ヲ本トスモ口コシノツクリモノハ
詩也是又五言七言也日本ノツクリモノハ哥也此
モ五七五ヲイコヘタリ諸ノ雜藝モ皆五七五ト
セリ爰ニ知ヌ未ノ流異ナレトモ本ノ源ト是一ナ
ルハシ云々以知ヌ土師ノ連ハ只シ雖連郢哥本
人ノ所ヲハ作レル能ク哥ト未知自作、詠哥者也何、可有和
哥、問答乎能ク可得其意者也

大太子十歲
天足彦天皇事

景行天皇降蝦夷事者自不行彼境給遣彼第二子
日本武尊令向蝦夷境四十年冬十月壬子朔癸丑
日本武尊發路之代午狂道拜伊勢神宮仍辞于倭_{ヒノミコトニ}
姬命曰今被天皇命而東征將誅者故辞之於是倭_{ヒノミコトニ}
姬命取叢雲_{クラクモ}劍授日本武尊曰慎之莫怠也_{ツレムナシ}是歲日
本武尊初至駿河其處賊陽從之欺曰是野也麋鹿
甚多氣如朝霧足如茂林臨而應持日本武尊信其
言入野中而覓獸賊有故王之情放火烧其野王知
被欺則以燧出火之向烧而得免一云王所佩劍叢_{クラクモ}
雲_{クラクモ}自抽之_{ミツクラクモスチキチエテ}薙_{キキ}攘_{ハラフ}之_{コノ}傍_{カクワラフ}草因是得免故号其劍曰草薙_{クサナキト}

也。王曰殆被欺則悉焚其賊衆而滅之故号其處
曰燒津亦進相摸爰日本武則從上總轉入陸奥國
蝦夷既平自日高見國還伊勢國

三和山事

俊賴_カ口傳集ノ上卷ニ云

戀シクハ問テモ來マセテハヤフル三輪ノ山
モト楯立テルカト

此ハ三輪ノ明神住吉ノ明神ニ奉リ給ヘルトソ
申シ傳タルト云々又同書云昔男女アヒスミテ
季來_ニナリケレトモ畫ルト、マリテ乎ニ見ユル

事無カリケレハ女ナ恨ミテ年來ノ中ナレトイ
マ夕其形ヲ見コト無シト恨ケレハ男恨ムル事實
理也但レ我カ形ヲ見テハ定テチ恐レムカ何ムト云
ケレハ此ノナカラヒ奉ヲ數フレハイクソハク
ソ設レ其ノ形ヲ見ニクシト云トモ願クハ夕、見
ハ給ヘト云ケレハ余ナリサラハ其ノミクシケ
ノ中ニヲラム獨リ聞見給ヘト云テ歸リヌイツシ
カアケレ見レハ小キク午ナハワタカマリ見ユ
驚キ思テ蓋ヲオホヒテノキ又其ノ夜又來リテ吾
ヲ見テ驚キ思ヘリ實ニ理ナリ我モ又來ラム事恥

無カラムヤト云テ泣ク別レ去ヌ女ウトマシナカ
ラ戀シカラム事ヲ歎キテヲノ卷ケルヲ針ニ付
テカリキヌノシリニサシツ、夜アケヌレハ其
ノヲ、シルシニテ尋子行テ見レハ三輪、明神ノホ
ラカキノ
クラノ内へ入レリ其ノヲノ残り三ワケ残り
ケレハ三ワノ山トハ云也ト云

太子十一歳
行石戲轉

弘決第一云楞嚴以勸習觀經上卷云々何當學是
三昧耶佛言譬如學射先射大准次射小准次學射
的次學射錢次學射杖次射一毛次射毛百分之一

如是名為學射善成於夜闇中所聞音聲若人非人
不用心力射之皆中習三昧者亦復如是先學愛樂
已次學^二深心學深心已次學^三大悲心學大悲心已學
四無量學四無量已學^五神通已^六便能成就六波羅
蜜成就六波羅蜜已^七便能成就第三地觀准着的外
圓圓的謂圓中菴形者是文

太鏡底容鈔卷第二

延良

奉寄進東大寺戒壇院

常住本寮

大鏡底容鈔卷第三 自三卷上終

太子十四歲
善光寺如來事

彼寺緣起云在此佛像者天津國押開廣庭天皇治
天下第十三年_{中壬}百濟國聖王差使者貢上其表云
奉獻一光三尊之像三躰之內阿弥陀像一躰<sub>長一尺
五寸</sub>
觀世音得大勢像各一躰_{長一尺}各件佛像者釋迦文佛
住毗舍離國大林精舍之時一切人民得立於惡病
既及月蓋長者女子如是今時毗舍離大城月蓋等
五百長者共詣佛所頭面作禮白佛言世尊此國人
民遇大惡病良醫耆婆不能救療唯願世尊哀愍救

濟一切病人今時世尊告長者言去此不遠西方有
佛号无量壽有二并名觀世音得大勢汝等當請彼
佛并滅除衆苦今時長者向彼西方燒香散花作禮
奉請彼佛并時一念頃无量壽佛及二并來現住於
大城門間放大光明照於城內悉成金色時阿弥陀
佛說神咒法消滅重罪觀音勢至開其藥箱平復國
中一切病人乃至死人悉皆得生然佛并將還西方
尔時長者白尺迦文我依佛教請佛并眼前得見為
未來世一切衆生欲造彼佛并形像時釋迦佛遣大
目連於龍王城取閻浮檀金与月蓋長者二命工

鑄像已了真佛与像但放光明說甚深法其後真身像歸西方是時金像步於虛空俱往是時長者白於金像造像本意偏為利益未來衆生何捨衆生同歸淨土各々至心悲泣雨渡文

尔時金像作如是語吾不去此為送生身必可還來去已暫時速疾還來利益衆生不可稱數月蓋長者薨逝以後則後金像飛登虛空至百濟國一千餘戈利益衆生其後詭宣欲至東海拯利衆生云々因之明王送於日本天皇也蠻臣問万法之中佛法最善也世間之道佛道最上也天皇殊應修行故敬捧佛

像經附使貢獻真信行者貢上加石

尔時天皇詔集諸臣等而問訪是明王所渡之佛像者爰治應拜哉否以大命宣尔時蘇我稻日宿禰曰他國所貴者吾門亦有貴ト云仍請小懇官造寺安置旦夕礼拜後復請稻日家經十九年

太子十六歲
神妙掠樹事

或口傳曰法隆寺顯真得業之相傳秋七月朔日早旦太子并

諸皇子大臣已下列陣向大連河都家然大連軍極盛官軍却歸爰太子大臣等重集軍兵以同牛尅重劫寄日七下二既傾西山官軍又乱又時賊家乘勝出已城追

太子、指難波向西而走、川勝獨從、後罷矢延太
子、其道有椽樹、之ニ裂奉藏カク太子賊衆失太
子之御跡、空却歸木、又破裂而奉出太子、立還
贊神シコフ妙椽樹云、彼阿都平、東ヲカヘリト云、太子
彼ヨリ退返給ケル所ト云、其北方神妙椽樹アリ、其所云
澁河云寺アリ、推古天皇御願也、号大聖勝軍寺云、
委細得意可訓釋文、段繁故略之

品林品林等事太子十七歳
崇峻天皇元年代申

古今注云、日本記云、天武天皇御時、駿河國作竹翁
云、物アリ、竹ヲ行ツタテ、ウル人也、或時竹中ニ行テ

見ルニ、鷲、即アマタ有其中、金色、子アリ、不思議、思テ取
テ返テ家ヲク行テ七日、經、家ニ返、我家光リテ、ミユ行
テミレハ、ウツクシキ女アリ、彼女光放何人ツト問
女答云、我鷲也、ト翁吾ムスメトシテ、赫姫ト名、駿河
國司金樹宰相、是由御門ニ奏、御門彼女ヲ召シテ、御覽ス
ルニ、實、ウツクシヤカテ、思給テ、愛シ給事、后、如
三年經、ハテ彼女王ニ申ウク、我ハ天女也、君音音契アテ、今
下界ニ降緣盡ストテ鏡ヲ形見ニ奉リウセヌ、王此鏡ヲ抱テ、子給
育コカカル、思火ト成テ、鏡ニツキテ、ワキカヘリテ
スヘテ、消ス公卿、愈義シテ、土箱ヲ造、其中ニ入レテ、本

所ナレハトテ駿河國ヲクテ置、猶モヘヤマス人
ヲテ富士山ノ頂ニ置ク是煙夕ヘス是ヨテ富士
ノ煙ヲ戀ニヨム也朱雀院御時富士ノ煙中聲アテ云
ク

山ハ富士煙モ富士ノ煙ニテシラスハイカニ
アヤシカラマシ

是何人ソト問タリケレハ赫姫ト答フト云ヘリ

太子一歳
愚臣為害事

新樂府上 捕蝗 判長吏也

捕、蝗、者、誰、子、天、熱、日、長、飢、欲、死、興、元、兵、久、傷、陰

陽、和、氣、盡、盡、化、為、蝗、始、自、兩、河、及、三、輔、存、食、如、蝻、飛

似、雨、飛、蝻、食、千、里、間、不、見、青、苗、空、赤、土、河、南、長、吏、

言、憂、農、課、人、晝、夜、捕、蝗、虫、是、時、粟、斗、錢、三、百、蝗、虫、之

價、與、粟、同、捕、蝗、之、竟、何、利、徒、使、飢、人、重、勞、費、一、虫、

雖、死、百、虫、來、豈、將、人、力、競、天、災、我、聞、古、之、良、吏、有、善

政、以、政、驅、蝗、之、出、境、又、聞、貞、觀、之、初、道、欲、昌、文、皇、仰

天、吞、一、蝗、一、人、有、慶、地、民、賴、是、歲、雖、蝗、不、為、害

樂府注云捕蝗云事德宗皇帝時蝗虫下食苗河南

長吏此事訖取蝗虫害之一虫害百虫來天災非人

力所及也興元者德宗時之年号也此年胡國軍起

大戰其時有旱魃又時虫下也傷陰陽云者政不平
時天反頻地反有之四季不相應也夏寒冬溫等也
和氣陰陽變易也蟲毒虫變化也者兩河者河南河北也三捕者
京兆手是中京傳左馬右扶風也意河南河北ヨリ
三京及云也三京事初學記見粟斗錢三百云事
此蝗虫田食失粟直高成錢直卑云也勞貴者十
ヤミツヒユル也我聞古之良吏云事魏代天下大
旱魃蝗虫滿國土其時司徒遣令實見天下國々蝗
虫滿塞田苗皆損然魯恭國見无蝗虫田苗盛如雲
遲白鳩遊雖有小兒无打之此則魯慈悲廣大思民

事如見一子仍國土大平依政古也又聞貞觀之初
云事唐太宗文皇即位第二年蝗虫滿天下太宗大
恥至上林苑取一蝗言給政不平我此蝗飲死我政
非不平此蝗非適起我飲此蝗天下蝗皆失仍欲飲
之處左右羞相以下諫申云蝗虫是毒虫也雖飲一
蝗居死无益不可飲之太宗大咲終飲一蝗敢无其
愁一時天下蝗虫皆失五穀充滿天下泰平也一人
有慶北民此意也
以知太宗文皇者聖人也聖人未加害河南長吏
者愚臣也愚臣徒加害也

白王太子三十五歲

因本宮事

或太子傳朱點云指今因本宮太子薨御之後成寺

云法起寺云法起寺塔露盤銘曰上宮太子聖德王

午年二月廿二日臨崩之時於山代兄王勅御願旨

此山本宮殿宇即慶專為作寺云云彼此文相遠セリ法

空上人云橘寺之前因本款ト云ク

常寺開山

四十八

予倩案此寺藍觴一得證據上宮太子御製作四

節文云一云奉為天皇并御セ世ク天皇勞造七

箇寺ヲ法隆學問四天王法興法起妙安喜提定林

也云ク擊此鸞鏡明彼鴻基ヲ慥レ被知太子生前之寺ト

是則無雙之良證也シツカニ閑料スルニ此相乱之由ヲ太子御

在世之時カク且有草創ヤ粗立寺ヲ号ヲ雖然七堂具足之

後号寺云ク是用太子歎未成事終焉之夕遺言

于山代兄王云ク遂使造諸堂其隨一之塔婆故

然間塔露盤銘文如此記置款有太子傳朱點云

法花講讚因本宮者今法記寺是也久取意

吾朝法花講讚之始地肆名ヲ法起寺ト給款又太子

四節意願之セ寺入ヲ之依為御崇敬之寺者也

雖為愚闇之科ト簡索得良證尤分明也而已

皇太子四十八歲
康大寺盤觴事

東大寺法花堂緣起云夫東大寺者聖武天皇之御願鎮護國家之靈場也始乎四聖同心之草創起乎諸宗弘道之穀慮天下實曆開盪觴百王累世鎮吾國聖武天皇震筆金銅銘曰吾寺興復天下興復吾寺衰弊天下衰弊云々治國之運初自此寺靜謐之基起自此地大伽藍建立之起依宿生之契聖武天皇前生流砂向路玉門開大河渡守ワタシオハシマシケリ良弁僧正又前生沙門之身為求法向印度玉門關大河渡無船賃送日月渡守哀求法之志渡破沙門沙門心中誓願ヲ吾心此渡守祈請一國王位ニナ

サシメシ吾又同生彼國成師檀建大伽藍興隆佛法利益衆生依此誓願渡守生聖武天皇沙門者良弁僧正生レ哀貴起誓願寺也實是閻浮第一之道場日域無雙之仁詞也情溫感應之源重誓瑞祥之起皆是起法身地之照棧始大悲尊之方便ヨリ聖武天皇者救世觀音良弁僧正者旃勒慈尊行基菩薩者大聖文殊菩提僧正者普賢大士加樣權者達一心ハシ誓造供養大伽藍也良弁僧正相模國タテ深部氏人也嬰兒之時田舍之習少物共懷遊前ニヲキテ遊程鶯俄來取登虛家内物共サハキ悲ヤヲトスト

テ驚ノ行方ハハシリ母ナク
一人ノ沙門來テ向テ居テ夢ニエテ侍シカハ頭モカタク
壽モ長ルヘシトオモヒキ驚ノ形モ金色ナリケ
レハサリトモ無代ニヤフリクテウコトヨモアラ
シ略之三十余年ウカレアリクモ哀東大寺昔深山
ナリシ時彼驚大トキ標木ウツロナル所置テ此子ヲ
ハクニム華嚴經ヲヨミ化現ノ執金剛神ヲ本尊トス
金輪聖王天長地久ト唱テ其聲ハルカニ天聽ニ達ス又時
ニ紫雲ソラニタナヒク事アリ或又金色之光遙
照皇居光源尋ヌレハ執金剛神ツフ、シヨリ出リ聖

武天皇忽ニ行幸アリテ國家祈請志トハセ給ニ金鐘
行者流砂昔契ヲカタル先般之渡守也叡感忽ニ起テ金鐘行者
出家ス、メテ名良弁太子息入滅幸巳年ヨリ武御宇天平始ニ已上百年以始相傳給ニ聖武天皇忽ニ并大願
思食立テ天平五年良弁僧正勅金鐘寺立テ、東大
寺建立、御願成就セム事ヲ祈請シヌ此寺ヲ金光明寺ト名
今、法花堂是也不空羅素觀音執金剛神像ヲ良弁本
尊安置シテ御願祈シメ給テ聖武天皇四十御賀ニアタ
リテ新羅國審祥大和尚ヲ請シ諸高僧ヲ集メテ此堂舎ニ
シテ花嚴經ヲ講セシ時紫雲佛閣ニオワヒテ微
妙之瑞祥アラハシテ叡感之余花嚴之別供ヲ寄

附之給キ然後有智高德人々不絶此砌住シテ開五
教圓宗之奥義談十玄縁起之幽旨昔深山ナリシ時大
佛殿ノ正面ヨリ東ハ良弁僧正所領正面ヨリ西ハ辛國行
者之進止。駿徳之寺源ニヨルヘシト奉申。辛國方ヨリ
トリイテ、劔ヲカラム又蜂數万出ツ。針飛テ。日
本、大夫駒集ラ御願ヲサマタケント不良弁母三十余
年ヲフル驚者大師釋尊隨逐所變之形也良弁母
西國方ヨリ便船乘テ淀津ニイタル物語。東大寺
別當トナリテ明日拜堂アルヘシト云。別當之
拜堂トテ南大門ニ寺官等集會ヲナシ供奉之倫魏

見聞之道俗濟ニタリ公人別當僧正御房申上ヘキ事
侍リシ。種々問答アリ

僧正内裏ニ奉テ

聖武禪定法皇十善御手ヲ合。其所ヲ孝養院ト号ス上

皇即内親王ノ宣ヲクダシテ富墓宮ト申ス云々

皇太子四十八歳
品有二十一愚僧傳

日本國法華驗記上云 行基菩薩俗性ハ高志氏和

泉國大島郡人也菩薩初ニ出ニ胞衣フシ湮ヒツリ父母忌之イヒナ閣サカ

樹模木枝上經宿見之出胞能言收而養之少年之時隣

子村童相共讚歎佛法餘收兒等捨牛馬而而從者

殆成數百若牛馬之主有用之時使尋呼男女老少
未覓者聞甚讚歎之聲不問牛馬住忌歸菩薩自上
高處呼彼馬喚此牛應聲自來其主各亭而去菩薩
出家為樂師寺僧讀瑜伽唯識等了方知真義并周
遊都鄙教化衆生道俗慕化追從者動以千數菩薩
行處巷無居人曰無耕者男女幼艾捨牛拒投機杵
爭來禮拜隨器誘導改惡趣善尋諸要害鬼造橋梁
修道路點檢其日之可耕種水之可蓄灌穿渠池築
陂堤聞見所及咸來加力不日而成百姓于今受其
賜矣菩薩畿內建立道場凡四十九處諸州徃之而

在之昔修行諸國歸於故鄉里人大小集會池邊捕
魚喫之菩薩過於其處年小放鰻者相戲以魚膾
於并々食之須臾吐出其膾愛為小魚見者驚恐
聖武天皇甚敬重詔授大僧正位于時僧智光以為
我是智行大僧行基者淺智沙弥也朝家何因弃我
賞彼內恨皇朝退隱山寺智光忽死依遺言暫不葬
十日得蘇告弟子等云問王宮使馳逐我矣路有金
殿高廣光耀我問使者答曰行基菩薩可生之處也
復行遠見煙火滿空亦問使者答曰汝欲入之
地獄也便到已問王哥云汝於閻浮提日本國有城

惡行^{ニクム}基并之心今所以召汝者懲其罪即令我抱銅
柱內辟骨融罪畢放還智先得蘇欲謝并々々此時
在攝津國造難波江橋智光尋到并遙見知意含咲
智光伏地致礼流淚謝罪中間略之
抑此驗記中不入行基菩薩其所以者見其別傳於
此經不見誦讀書寫流通供養是故所不奉入也然
夢有宿老欄袂姿神人取此驗記從外題至奧兩三
及披見了作是言行基菩薩日本第一法華持經者
也既過去二万億日月燈明佛。妙光法師受持法花
是故無量阿僧祇劫已前持經者云々驚此夢告後

所奉入矣

太鏡底容鈔卷第三

奉寄進東大寺

戒壇院常住

本寮

又号塩梅具書

太鏡底容鈔卷第四 自十卷之半至十一卷之終

白皇太子四十八歲此四節文者蓋是上宮太子之遺誠抑亦佛法久住

之良範也

品邦有神珠事

法華者三世諸佛護念之重寶一代教主鬘子之神珠也

此外吾朝大和州興福寺有明月神珠佛法王法之久住大乘小乘之流通併依此神珠之力卷此寶物之用矣

吾朝神珠者

人皇四十四代元正天皇申天武孫文武婦草壁皇

子女母元明天皇也淡海公不比等此時大臣也大

織冠山階家薨存日間銀一寸釋迦像御モト、リ

奉籠身ハナク死去之時嫡室此像取出ミクシ

ニ籠ラ丈六釋迦ヲ作父家奉安置之天智天皇御宇為

聖靈被供養仍山階寺名天武天王之御宇大津宮

リ大和還御アリシ時高市郡厩坂ニコヲチワタシ

テ則厩坂寺ト名元明天王之御時都奈良被遷之時

彼寺嫡子不比等大臣平城宮造ト思食口傳云此

元正天皇御宇ナリ猿澤池善女龍王龍池北峯彼龍

宮城上也此四神相應地思定ニヤ厩坂寺ヲコヲ子
ウツサムト思シカテハ地形イミシト干時帝被
取奉^{ラシ}事^ヲ兼^テ推^シ祭^シ先^ニ池^{ヨリ}南^ノ松^ヲ切^テ拂^キ元興寺壞^テ渡^ラ
ミカキ作ラル帝御覽シテ如案被召之間則奉^{マツル}
此寺^ヲハ近津明日香名ラレ彼高市^ヲハ遠津明日香
名ラル帝匠魚養^ニ此寺額書給三千貫賜ハムト勅
宣アリシ時元興之口書^テ寺^ノ字^ヲ殘^ス御門又千貫^ヲ夕^ヒ
テ寺^ノ文字^ヲ被書^レ繼^レ御門イミシクモテナシ作ラセ
給^ヲト、今存内^ト思食^テ此寺北キリハラヒテ見侍
ラムトテ池北峯^上ニ如本望[、]彼厩坂寺ヲ移シツクラ

ル、有様目出シ南^ノ寺^ニハ云地形ト云結構勝芳雲泥
シ取捨勿論ナリ帝重^テ被召大臣申ハク此寺先年大織
冠^之孝養^ニ思^ヒ充^テ藤原関白家之氏寺相擬ト深思立^テ
造立^{スル}寺也^ト其時帝王不^レ勝至理^ニ永以勅許シ給^フ
此天皇御宇和銅三年^{ナリ}此度額アラタメテ興福
寺ト名^ケ天王^{貴^テモ}寺^ヲ所念^ニ仰食余^リニヤ寺内^ニ北圓堂
ヲ被建立^立彼寺額慈恩大師御筆ナリ大織冠^ニ二男
二女アリ二男ト云ハ淡海公定惠和尚也二女ト
云嫡室又大唐^ノ后也大唐^ノ帝日本國錄足ノ臣カ女
アリト聞クトテムカヘタテマツラル大臣魚左

右被奉遣三千之綺羅_ニ無並_ヒイツキカシツカレ給
キ代_ニ后_ニスキタリサテ淡海公_ノ此_ノ興福寺ヲ造立
ラル_ニ由間食_テ何物ヲカ彼_ノ御訪_ニタテマツラン
ト思食_ニ常助成_ハ本朝_ノ大切_ニナルヘカラス漢朝_ノ
第一_ニ重寶代_ノ朝_ニ傳_ヘタル圓_ニハ寸_ヲ玉四方_ニ釋迦三
尊顯_レ給ケレハ思食_ス筋アリケリ御身眉間_ニ入給
ト也_{キサキ}后帝_ヲ誘_ヒ申_リセ給ケレハ思食_ス筋アリケリ
御身_ハ漢朝_ニ住_トイヘトモ深思_テ生國_ヲ橘_ヲ攻胡馬嘶_ル北
風_ノ志遠_ニ忍_テ故郷_ヲ幾運_テ越鳥_ノ樓_ニ南枝_ニ之誠_ヲ依_テ之漢玉
重寶_ヲ渡留_リ日域思食得境所望_{シテ}遂使_{シテ}伴玉ヲ送

ル書狀_ヲ勅使隨身_{シテ}本朝_ニ向_フニ海滂_ニ風浩_ニ雲浪
煙浪高_ク荒眼_ヲ穿_ススレトモ前途_ニ無見_可寄_之岸鯨海面_ヲ極_ク
舟クツカヘラントス船中_ハ大_ニサハキテ申_ク龍
玉珠望望_ニヤトテ則海内_ニ入_ス勅使書狀計_ヲ以_テ奉大臣
々々聞見給玉不見來深歎大_ニ恨思余玉沈_メ所_ヲ我_レ
見_ヨトテ則到見給是讚岐國也入海人波海自在_{ナル}コト
見給_テ海人_ヲ夕_ラヒ給是坊_ノ前_ノ浦海人也相語給
事七日之後歸洛_{シテ}常_ニ通_{カヨハセ}給_{コト}三ヶ年之間_{ナリ}則一
人男_ヲ生_ス今_ハトテウチトケ給_テ我_レ是實_ニ不比等大臣
也妹_ノモトヨリ被_ル送_玉ヲ龍神此浦_ニシテ柳留_ス爰_邊

得^{コト}願^フニ無其術徒^ニ其跡^ニ來^テ見^ルハカリ也海底^ニ入^リ
海上^ニ浮^{コト}海人自在^{ナル}見^テ汝語^フ宿^リ一樹之影汲一河
之流多生之縁臙劫之契也况於階老同穴之契哉
何況於一男產生之睚哉^{コト}幾^{チカク}汝入海中取得彼玉
○海人重契輕命若ヤトハケミ心ミルヘシ先在
所^ラ見^ムト^テ凌^ハ波瀾百丈之間入海中千尋之底經七日
七夜之程昇千尋万尋之底^ヲ龍宮城重^ク門之内水
精^ヲ十三重高三十丈アルカヒノコシニ安置十二
時不断龍脩香花擊珠騰然間取得^ニ巨有但捨^テ我命
万一取得^{ヘシ}死後必訪菩提給又所生之男子賤者

之胎不思食致養育加鐘愛為朝廷臣下為藤家之
正統^給思然者草影ニシテ悦^セ豫^セ愚^カ我^チ失^テ難^ク捨^テ
命於思愛子之悲哀矣况可惜身於育幼息之故○
心^愛可^レ別^レ人^ノ親^ヲ布^ク繩^ヲ付^テ我^ノ腰^ニ入^リ海底玉取得^ラハ則^チ動^ス
繩其時一國人集引上給^{ヘト}テ腰^ニ釵^ヲサシテ入^リス國
人民集^{メテ}相待之處繩^{ユルキケレ}ハ則^チ引上海人四足
切死^ニケリ玉賜^ニアリ○遂^ニ得此玉上洛如御願眉間
入給^ハハコト顯露思食^{ケレ}ハ銀^ノ像^トヒトシク御
頭籠是如意寶珠也仍今興福寺之珍寶閑白象之
氏財也為彼海人并様々佛事^ヲイトナシ數々佛閣

ツクル是則死度道場ト名也彼海人之腹男子ヲ名ツ
ク房前淡海公二男也官途宰相中將中將死後贈
大政大臣淡海公ノ男子四人女子三人也一女ハ文
武天王太后聖武天王御母二女并出左大臣橘諸
江母三女聖武天皇后孝謙天王御母光明皇后是
也嫡男武智磨南家トス二男房前北家トス三男宇合
式家四男磨京家トス是藤原四家云也今攝録ト申
北家末也柳南園堂房前御末榮ハ花開藤家榮ハ魁朗
槐門清和天皇御外祖父忠仁公攝政之給自其而
テ関白不渡余家藤原氏殊繫ハ攀此是天照大神天

岩戸ヲ出給シ時天津兒屋根命汝子孫取國柄御ケル
今忠仁公ヨリ代々攝録ニアタリテ天津兒屋根命ヨリ
大職冠二十一代孫淡海公廿二代大政大臣良房
忠仁公ハ廿七代也此大臣ハ南園堂本願開院左大
臣冬副二男五条后御セウト是徳天王ノ御伯父也
夫吾神春日大明神曰我孫興福寺建立法相宗ヲ弘
通スト間食イサヤ行テ守トテ稱徳天皇御宇神護慶
雲年中イサナヒツレテ白鹿メシ時風秀行召具
先鹿嶋ノ神渚ヨリ移伊賀國名張郡給次同國コモ
フノ中山次年大和國安部山其年十一月三笠山

ウツラヤ給テ鎮留給四所名ヲ通春日名ノリ給
從其以來慈悲万行大井普映和光於扶桑朝之日
新露垂跡於豐葦原之塵故山云春日山

口傳云海人者明人變化也秘藏々々興福寺炎
上之時取本佛御頸其後彼玉春日社壇之秘所
納之藏之云々神明化現之海人替命玉也是實
ノ神珠ナルハシ

竊以依吾權現之護持久朗因明内明之宗義答彼
神珠之德用鎮瑩唯識唯心之法文此神珠非常批
興福寺之法燈其余光刺亦成秋津嶋之明月肆樹

興福之名擅神珠之德者歟

大般若經二百內三供八卷云

設有男子或復女人為鬼所執身心苦惱若有持此
神珠示之由珠威力鬼便捨去諸有熱病或風或淡
或熱風淡合集為病若有繫此神珠着身如是諸病
无不除愈

皇太子四十九歲
權者神明歌事

法華驗記云聖武天皇造東大寺了命并日欲供養

此寺以并為講師奏日行基不堪為大會講師從異
國一聖人可來及于會期奏日異國聖者今日可相

行基

迦之即有勅并率九十九僧及治部玄番雅樂三司
等向難波津於濱頭調音樂相待之行基菩薩加百
僧未以闕伽一具燒香盛花泛於海上香花自然指
西方而去ヒラキマシテ俄頃遙望西方小舟來向而見之舟前闕
伽之具不亂次第小舟着岸有一梵僧上演菩薩乾手
相見微笑并唱歌曰
靈山乃釋迦能御末陪尔知波利天之真如久知
世須阿比美都留哉
異國聖人即答和云
迦毗羅衛仁等毛仁知波利之加比阿利天文殊

乃美加保々阿美都留賀奈

行基菩薩謂縉素曰異國聖者是天天竺波羅門名
菩提也集會人知行基并是文殊化身自餘靈瑞不
遑觀縷并天平寶字元年二月四日唱滅時年八十
矣

或時解脫上人奏詣住吉之社祈請シエフ菩提心或夜大
明神告云名利生死之怨入三途極苦道心菩提之
翅ツバ翔カサレ九品妙雲依之上人發道心向社壇而押敷行
之淚詠一首之歌

ハテナムヨココ住吉トトマリセハ生死ノア

夕トナリモコソスレ

寶殿大振動シテ新現隨喜之相云々

又云解脫上人遁世之後參龜春日七日之間御本
地事懇切祈請申至第七日之曉御殿上有微妙
御喜歌云

我ヲシレ尺迦牟尼佛ノ世ニ出テサヤケキ月
ノ夜^{世也}照ストハ

聞^ミ此御音鴻仰之淚餘袖歡喜之恩銘肝如此
及三反隨聞之心數清身毛^{ヨクツト}堅無限御詠歌止如夢
覺但何御殿^{トセ}不覺悟之間又七日猶不退出而又

何御殿ト云事示給ヘト泣被祈申至第七日之曉
天當第一御殿上打拍子細御音微妙ナルヲ以先ヤト
云御聲奉聞今様欣覺ユ

鹿嶋宮^{ヨリ}カ^{鹿来イ}セキニテ春日里尋子コシ昔^シノ心今コ
ソハ人始テシラレタレノトウ夕ヒ給ヒケル時上
人悟開キ給テ

本得真覺恒處夢中故佛說為生死長夜
誦歡喜之淚流給泣々下向給後徑長^ク料紙釋迦像
圖奉招提之御舍利水精軸收一生終焉之夕^マ片
時身^ヲハナタス帶^ヲカケ給ヒケリ

玉津嶋明神者衣通姫之後身也此神明歌云

夕チカヘリマタモコノ世ニアトタレムソノ名
ウレシキ和歌ノ浦波

安樂寺ノ飛梅有武士子細モ知ラスシテ抜ヲ折
タリケル其夜ノ夢ニケタカナル上郎ノ彼ノ御殿

ノ縁ニテ詠シ給ケル

十サケナクオム人ツラシ我ヤトノアルシワ
スレヌ梅ノ夕チエラ

或時盲目人詣粉河寺念觀世音祈リケルニ盲目之
病有夜觀音御帳ヨリ出テ詠シテ云

補陀落ノ岸ニオフナル草ナレハミルメモイカ

テオモクオモハム

或女房詣清水觀音堂有祈請觀音枕ノ口ニ立給テ夢ニ
告テ云

夕、夕ノメシノチカハラノサセモクサワカ
セノ中ニアランカキリハ

夫權者權化之既詠歌也隨テ時世ニ而哀感靈佛靈社
之專和詰也應鏡谷而示現蓋是入吾朝之境問和
國之風望同塵之門尋城嶋之名月支佛以陀羅尼
而成法理日域神以和歌道盡万思此神道之所作

也此吾國之風儀也万年之思究三十一字之間千
事之理呈五七五之內矣

大鏡底容鈔卷第四

延良

奉寄進東大寺

戒壇院常住

本琴

又曰梅具書
大鏡底容鈔卷第五
皇太子入滅以後事之注之
院事
十二卷之分
此卷

院事
院事
院事

天王寺障子傳曰上宮太子造立寺舍八所

四天王寺 時俗号為 荒陵寺 法隆寺 時人名為 鶴居寺 法興寺 時俗号呼 為鶴居寺

法起寺 時人喚為 池後寺 菩提寺 時人喚為 梅居寺 定林寺 世人名為 立部寺

妙安寺 世人名為 葛木庄寺 廣隆寺 時俗号 為蜂岡寺

橋寺長法
私云并寺法名俗名与平傳相遠但此傳寶龜二

年作之云々此八人王第四十九代主光仁天皇二

年亥作之尤可依用之也如平傳者法名俗名似

顛倒者歟

又天王寺本願緣起文令身建立八箇所寺塔云々

私云不出其名

唐思訛并傳ハ大宮四天王法隆皇太后宮橋妙安

般若為八所云々

私云此中一寺落歟

又如四發願文者舉七ヶ寺然而別以熊凝一寺

被奉屬天皇若云之者又八ヶ寺也然但為分已

成未成如是兩段被奏之也已上八ヶ所之異說

如是九院十一院未得其本說如起注文者四十

六箇云々

若以大中小不同
分九
有廣中略四十六不同四十六可思之
四十六
十一
八九
略小

僧尼正事

後秦弘始年中勅僧智為一國僧正太始年中勅尼寶賢為都邑尼正

此立僧正尼正之始已上元始抄有之

立僧統始事

後魏世勅僧賢為僧統

太子四十六箇伽藍者其說未審定

一說云

熊凝寺 法隆寺 本元興寺 菩提寺 妙安寺

定林寺 比蘇寺 禪林寺本當麻寺 放光寺 西安寺久戶

豐浦寺 金剛寺坂田寺也 中宮寺 法起寺岡本寺也 久米寺

龍門寺 施鹿園寺法隆寺北 牛卧寺信貴山北 大窪寺 日向寺

葛城寺 弘道寺片岡 大后寺本元興寺北 檜前寺比 妙教寺在高市郡

額田寺又カ

已上大和國在之

天王寺 已上攝津國在之

廣隆寺 六角堂

已上山城國在之

茨田寺 太平寺 野中寺

已上河內在之

願成寺又曰石城寺 蒲生寺 阿旃陀寺 觀音寺 織又曰寺

味摩寺 勝善寺 百濟寺 般若寺 武作寺

瓦寺 壞堂

已上近江國有之

四天王寺 在秋田城 荷神寺 駿河國有之

已上四十六院

然先年河州巡禮之時彼友窮老所申傳ル寺有之

澁河寺 推古御願在彼神妙標 東北口七町云々

饋堂 在板木北彼合戰時進 太子御膳之所也云々

飛鳥寺 推古天皇御願云々 今者堂塔本尊無之

鳳凰寺 在志耶津河向此太子廿一戈御時 自異國進白雉其雉被立之寺也云々

已上四ヶ寺同河州有之

又此平氏傳終兩三丁云造河內國高井田寺ヲ云

私云此寺又何不入彼國部類乎

又泉國日根郡道弘寺是太子御願之寺也彼邊舊

老所申傳如是云々但右泉州河州所攝也 尔此

道弘寺如昔者河州諸寺中可入也今只金堂講堂

存云々

御廟起注云於處々建立四十六ヶ之伽藍化度一

千三余之僧屋 又云今年辛巳日點墓所已了文

私云太子御入滅以後度者八十人計可有歟

舒明天王御宇事

和漢皇代記云元年己丑春正月即位去年三月天

皇崩御後唯有田村皇子山背大兄皇子

是聖德之子母蘇我馬子女其舅毛人臣亦為大

臣民所係望唯有此王大臣欲令繼帝位恐群臣不

協大會朝臣問曰誰可副位群臣無敢先答爰大部

蘇子連獨進曰試以奉順遺詔立田村皇子耳不可

更議大臣及群臣父竟定策遂立天皇爰大臣并父

蘇我境部臣境瀨欲立山背大兄王遂構相怨云

大臣與兵致境瀨臣并二子 獻神璽天皇天皇固

辭不受然不勝群臣至願乃即皇位此田村皇子也

平傳文 日本記云則与阿倍麻呂臣議而聚群臣

饗於大臣家食訖將散大臣令阿倍臣語群臣曰今

以誰王為嗣文 同記云大臣將殺境部臣而興兵遣

之境部臣聞軍至卒仲子阿椰出于門坐胡床而待

時軍至乃令來目物部伊逼比以絞之父共死乃

埋同處唯兄子毛津逃匿于屋寺瓦舍即好一二屋

於是一屋嫉妬令顯國寺持捕乃出之入畝傍山因

以探山毛津走無所入類頸而死山中同記云元年
春正月癸卯朔丙午大臣群卿共以天皇之璽印
獻於田村皇子則辭之曰宗廟重事矣窠人不賢何
敢當于群臣伏固請曰大王先朝鐘愛幽顯屬心宜
纂皇綜先臨億非即日即天皇位

人三十三代
天皇極天皇在位事
元年壬子皇太子滅後二年

二年癸卯

日本記云

十一月丙子朔蘇我臣入鹿遣小德巨勢德大臣大
仁土師婆婆連掩山背大兄王等於斑鳩或本云以巨勢
德大臣倭馬飼

首為將軍於是奴三成与數十余人出而拒戰土師婆婆
連中箭而死軍衆恐退軍中之人相謂之曰一人當
千謂三成十リト成ク文

山背大兄仍取馬骨投置内寢遂卒其妃并子弟等
得間进出陰膽駒山三輪文屋君舍人田目連及其
女菟田諸石伊勢阿部豎經從厚巨勢大臣等燒斑
鳩宮灰中見骨誤謂王死解圍退出由是山背大兄
王等四五日間淹留於山不得喫飲三輪文屋君進
而勸曰請移向於深草長倉從茲乘馬詣東國以乳
部為本興師還戰其勝必矣山背大兄王等對曰如

卿所導其勝必然但吾情莫十年不役百姓以一身之故豈煩勞萬民又於後世不欲民言由吾之故喪已父母豈其戰勝之後方言大夫哉夫損身回國不恐大夫者欵有人遙見上宮王等於山中還導蘇我臣入鹿之聞而大懼速發軍攘迹王所在於高向臣國押曰速可向山求投彼王國押報曰僕守天皇宮不敢出外入鹿即將自往于時古人大兄皇子喘息而來問向何處入鹿具說所由古人皇子曰罷狀况而死入鹿由是止行遣軍將等求於騰駒竟不能覓於是山背大兄王等自山還入班鳩寺軍將等

即以兵圍寺於是山背大兄王使三輪文屋君謂軍將等曰吾起兵伐入鹿者其勝定之然由一身之故不欲傷殘百姓是以吾之一身賜於入鹿終與子弟妃妾一時自經俱死也于時五色幡蓋種々伎樂照灼於空臨垂於寺衆人仰觀稱嘆遂指示於入鹿其幡蓋等變為黑雲由是入鹿不能得見蘇我大臣蝦夷聞山背大兄王等惣被王於入鹿而嗔罵曰

噫入鹿極甚愚癡專行暴惡カククニニ儻身命不亦殆乎イカシイカシイカシイカシ

同月十一日丙亥時宗我大臣兒入鹿致奴王子兒名輕王巨勢德大古臣大伴馬耳連中臣塩屋連板

夫等六人發惡逆計 太子之孫男女二十三人王
無罪被害今見計名二十五人也

上宮太子御子孫并妃等事

上宮記下卷注云

品法大王

娶饅部加多夫古，臣女子名喜支

祢女郎生兒

蕃米女王 已乃斯理王 久波

倭女王 波等利女王

三枝王 兄伊等斯

古王 等麻里古王

次馬屋女王 合七王也

娶菴宜序麻古大臣女子名刀自古郎女生兒

山尻王

賤王 俣友王 片岡王 四王也

山崎大王

10 松屋懸

娶手波利王女名韋那部橘王生兒

白髮部王

手嶋女王 二王也

尻大王

已上上宮御息分

娶其妹春末王生兒

難波王

麻里古王 弓削王 作之女王 加布加王

乎波利王 合六王也

弟俣友

娶菴宜大野君名多利友跡女子名伊斯賣友跡

生兒 一男 二女 合三王也

父用明母花蘇我女 多米王 父天皇崩後娶庶母間人孔部王生兒

佐属女王 一也

長谷部王

娶 媛 佐属王生兒

葛城王 多智奴女王 二王也

娶 大伴奴加之古連女子名古互古郎女生兒

波知乃古王 錦代王 二王也

久用明母孔德部
米王

娶 他田宮治天下大王女子名由波利王生兒

男王 里河女王 佐属王 三王也

娶 食菩支、祢女郎弟比里古女郎生兒

高椅王 一也文

橘寺長老法空上人

已上御子孫等惣三十人也以之為本說可勘同

異 允上宮記三卷者太子御作也尤可秘藏之仁

和寺殿平等院文藏有之以開白御本書之云々

私云名字等或前後或不同難和會者歟然而大

概見可秘藏日本紀者此事一向無之扶桑記又

無之

又私云上三枝王者不一王名又弟次三人惣名

也故下合敷スルニ云七王而俄今兄弟次者三人三

子生給也而如此合生スルニハ以後生スルヲ為兄云々此又

可奈欵此隨分秘藏之料簡也

法皇帝記曰

法皇三人妃生八男六女

膳部加多夫古臣女菩岐、美郎生四男四女

春米女王 長谷王 久波太女王 波上利女王

三枝王 伊上志古王 麻呂古王 馬屋古女王

蕪我馬古年臣大臣女貞古郎女生三男一女

山代大兄王 賊王 日置王 守岡女王

尾治王女位李部橋王生一男一女

白髮部王 手嶋女王

山代大兄王

合庶妹春女王生五男二女難波麻呂古王

麻呂古王 三嶋女王

弓削王 甲可王

佐々女王 尾治王

已上記意圖之

私云此法王帝記大兄王子御息之外不出余王

御息

日本紀第七 オホノミヤコ 大足彥忍代別天皇 景行天皇

本記云二年春三月丙寅朔戊辰立播磨稻目太郎

權為皇后之生二男第一曰大碓皇子第二曰小碓
尊一書云皇后生三男其弟曰稚倭根生皇子其大碓皇子小碓尊一日同胞而
雙生天皇異之則誥於碓故因号其二王曰大碓小
碓也文

私云今三枝義勢相似平氏傳云皇太子四十九歲冬十
二月天有赤氣長一丈餘形如鷄尾太子大臣共
異之百濟法師奏曰是為^ニ星^ノ旗^ノ兵^ノ之象也恐太
子遷化之後七年有兵滅太子家歎云々七字種
々料簡多端也

常子寺開山予料簡云二十略字立點落歎此恠者太子四十

九歲也五十歲入滅ヨリハ當二十年百濟法師太子
遷化之後云々彼古今目錄抄云此七ノ字上脱三
字也云々恐太子遷化之後ト云ハ後字ヲ料簡文也
入滅之年ヲハ除之廿年發此兵乱耳

太鏡底容鈔卷第五

三奉寄進東大寺

戒壇院常住

本寮

又云梅具書
太鏡底容鈔卷第六

大織冠事

孝德天皇忝賜懷任御息所於大織冠号車持夫人
然其懷任六月也 詔曰生子若男者為臣子若女
者為朕子錄子連堅守而送四月生男子憲和
尚是也

福寺長老空
私云彼和尚者弘福寺西南院住持談峯寺本願

渡唐人也

世継大鏡卷云

神武天皇ヨリ卅七代アタリ給フ孝德天皇御世ヨリ
コソハサマノ大臣サタマリ給ケレ但此御

時中臣錄子連申内大臣ナリ初給其大臣常陸國
テ生給ヘリケレハ三十九代アタリ給フ御門天智
天皇申ッソノ御時コソ錄足大臣御姓藤原改給ケル
サレハ藤原氏初内大臣錄足ヲメシ奉ツル天智天皇
イトカシコクトキメオシオホシテ我カ女御一人
コソ大臣ユツリ給ケレソノ女御夕、ニモ非スハ
ラミ給タリケレハ御門ノ御ラレケルハ男ナラハ大
臣ノ子トセヨ女ナラハ我カ子トセムト契ラセ給ケルニ此御
子男子ニ生給ヘリケレハ内大臣御子トシ給フ右大
臣マテ成リ給テ藤原ノ不比等ノ大臣ヲワシケリ

ウ也給テ後贈大政大臣成給ヘリ已上

母儀大伴夫人懷胎之時夢見從身藤花出生遍滿日域矣云々仍鹿嶋明臣是藤氏之神也

推古天皇二十二年甲戌八月十五日生於大和國高

市郡大原村藤原弟在孕而哭聲聞於外十有二月

而誕外祖母語夫人曰汝兒懷任之月与常人異非

凡之子必有神功夫人心異之將誕無苦不覺安坐

見藤氏并中臣大系傳等

帝子寺開山

予云生國分東西實說迷前後吾引鸞鏡之證據

忽止牛角之諍論耳

推古天皇廿七年皇太子四十八歲冬十月太子奏

曰臣觀神恠身漸沉病伏願賜貴藥治之天皇賜藥

千餘種太子合藥施諸病人不服一丸

天皇詔問曰朕幼弱辱登大業位幸得太子良佐而

天下和平如聞太子不豫履屨不且終日憂念夜通

夜勞慮將念留迹於久年紹隆佛法往化於長齡經

理天下而今不能朕當如之何太子所懷何事若有

所思奏之朕之意知之

上宮返答臣既戶言伏蒙天慰所勞猶痊此身無常

難保此軀有漏易滅葉之所有限命之無緒以迄

臣荷天慈猥以執烈天恩無頂奉謝之何背因錄十
七条憲汁并天王國記等以先年奉進臣亦奉為國
家建立諸塔寺但念住持之方更無餘末將願興隆
三寶導利倉生率土安穩庶民快樂因有四節意願
略之

有口傳云此時奏曰吾薨後朝家大事出來之時
必有如臣助王化似吾憐万民之人常陸國鹿嶋
郡一人男子有之今年六歲故彼童子者權化之
人也云々

天皇崩御之後舒明二年之時錄子生年十七歲

始叅内此則當太子未來記之人遂使自皇極天
皇至齊明御宇相迴善巧方便之思慮追討入鹿
大臣之逆乱云々

品性操事

性仁孝聰明叡哲玄鑒深達幼年好學博涉書傳每
讀大公六韜未嘗不及及覆誦之為人偉雅風姿特
秀前看若偃後見如伏或人語云雄壯大夫二人垣
從公行也大臣聞此辭而竊自負之云々
大織冠内大臣於山階陶原建精舍設齊會是維摩
會之盪觴也初講孟蘭盆經

小錦下坂合部石布使唐國已上皇代記

予云大織冠者淨名居士之垂跡金粟如來之靈

應藤原氏之始祖關白家之社祿百王補弼一朝

相符也夫然則槐門之風久扇永拂扶桑朝之

塵

蓮符之月高霽ハル鎮澄秋津洲之露

天智天皇八年己巳冬十月十四日內大臣錄足病急

帝臨私第親問所患

同十五日帝遣天武天皇東宮御時皇太弟於內臣象詔曰ハルカニ邈思前代執

政之臣時之世之非一二耳而計勞シクシク枝能不足比公

非但朕寵汝身而身後嗣帝王實惠子息不忌不遺

廣厚酬答仍授大織冠任以內大臣此內大臣中臣改姓

賜藤原朝臣

同十六日辛酉內大臣薨于淡海之弟于時年五十六詔曰內

大臣某朝臣不期之間忽然薨謝如何蒼天滅良人

大痛哉悲哉弄朕遠逝恠矣惜矣非朕永離加以出

歸佛必有法具故賜純金香爐持此香爐如汝誓

願從觀音并之後到梵率陀天之上日之夜聽祢

勒之妙說朝之暮之轉真如之法輪已上彼大臣傳文

允其時衆庶舉哀如喪父母云々

抑此大織冠聖靈者在西天月氏者解一寶而誘二
乘來東土日域者結五常而益万民崇貞馬之聖教
興和國之佛法滅入鹿之逆謀助奉本朝之王業然間
皇家厚賜恩賞民戶高仰風德依之海內悉浴其惠
澤宇宙併潤其儀川加之其御息一男定惠和尚者
智行高德至孝名匠也每細略之別
鈔叢之二男贈大政大臣不
比等者或謚淡海公或申政事居士
政事居事傳云天急思
詠撰奈良宮御宇後大政天皇仕奉
尊父功臣大織冠正一位藤原錄子長子居士事父
能盡其孝事君能盡其忠忠孝居懷家國何夾勤王

奉佛真俗無違恤寘哀孤事同赤子治國一年風不
鳴條雨不破塊治國二年耕耨讓畔行者讓路治國
三年路不拾遺治國四年ヨソコ謳歌滿路治國五年變武
衣而為礼衣治國六年迴賊臣為孝子遂溫君王下
願黔黎戴仰天皇帝言卿昔恩ヤナリ奠。食邑五千官封
一位。懷寶盈於庫藏祿位昇於台斷。兼恭敬三
寶度奉四依

第四十六代孝謙天皇諱阿閉又高野姬申出家法
基申聖武天皇御女母光明皇后淡海公第二女也
戒律傳來記曰天平勝寶六年歲次甲午二月四日

鑒真大和上入京生年五十六勅使安宿王於邏城
門外慰勞引入東大寺安置五日唐道叡律師菩提
僧正及諸寺大德禪師等來相慰問六日右大臣大
納言宰相已下官司二百餘人共來禮拜門訊復更
勅使從四位上吉備朝臣真吉備來宣勅旨慰勞
曰大德和上遠涉滄波投此國誠副朕意喜慰無
喻朕造此東大寺經年欲立戒壇克僧受戒自有此
心日夜不怠今和上遠來傳流戒法真契朕心自今
以後授戒傳法一任和上弘通也太上天皇先請大
和上親授受并之淨戒也仍拜和上為釋門大僧正

其法進沙門為律師也仍即為濟和上療疾以奈良
城右京五條二坊內新田部親王家四箇町地并房
舍及備前國水田一百町以永施与大和上用為宿
院及供料則造堂舍号稱招提安置佛像經教設魚
遮之供以資十萬衆僧用期於來際壇壇饒造東大
招提二寺授戒無間已上文

元始抄云東大寺戒壇事孝謙天皇天寶勝寶六
年四月東大寺建戒壇天皇初登壇受并戒。

私云鑒真和尚所傳已是并戒也而中古改為晉

戒其旨未詳

已上横川源信
僧都言也文

戒律傳來記法隆寺二年云寶字二年中更有別勅加大和上之
号詔天下僧尼皆歸大和上習學戒法也自尔以來
以僧二百五十戒尼五百戒授与出家之類住持佛
法鎮護國家然後彼授戒威儀式迄至今時經於數
年而尚為一道無別異失漸惟和上住持當契於佛
意趣從小而入大於大唐日本二朝而其流法唯一
亦無別歧誰人与競之住持之跡兼於來葉引接之
悲及於草木豈有現在之利亦復カキツリ該當後之益文

第四十九代光仁天皇諱白壁

天智天皇孫施基皇子第六子也母贈大后椽姬

贈大相國紀諸人女也治十二年寶龜五年甲此

時弘法大師為聖德太子御後身出世給事

弘法大師略記曰讚岐國多度郡人也寶龜五年甲寅

誕生父佐伯母阿刀美父母夢從豈聖人飛來入我

等懷見了任胎之後經十二箇月產生号貴物瑞相不可言盡

依舅教讀十二俗典等延曆七年戊辰十五入京即出

大學屬直講淨成讀毛詩左傳尚書等左春秋讀同

博士逢石瀨僧正勤操和尚學求聞持法十八成近

士名稱如空於阿波大龍持念大鈕飛來於直依室

生崎明星入口同十二年癸酉生年并隨僧正於和泉

國禎尾寺剝除鬚髮授沙弥十戒七十二歲儀名号
相海後改号如空延曆十四年乙未四月九日於東大
寺受具足戒法諱空海年廿二延曆廿三年甲申五月
十二日入唐三十一乙酉奉遇青龍寺惠果和尚所學
如寫瓶水大同二年八月趣本御泛船之日祈請向
日本方捲上三胎入雲中十月廿二日歸朝弘仁七
年丙申高野山下入定所丹生明神示御宿所掃艾間
海上三胎今新在此至三會曉不滅衆藏炬天長元
年甲辰修請雨經法於神泉莞任小僧都 同七年
庚辰依明威大僧都再奏辞不免 同九年壬子十一月

十二日新穀味坐禪 永和二年乙卯三月廿一日寅時
入定年六十一仁壽年中贈大僧正延喜比大師号謚
弘法

已上依略記書之

問依何以大師可知太子之後身哉 答金剛頂經云
觀世蓮花眼 即同一切佛 無盡莊嚴身 或以
世導師 諸法自在者 隨取一名号 作本性加

持文

私云自在者觀音十自在也

密鈔第九云十自在者准攝論及花嚴經

一壽自在 二心自在 三莊嚴 四業 五
生 六解脫 七願 八神力 九法 十智

大師御遺告序曰 鷲峯聽傳流中州 鐵塔傳教利見

鳥印文

大師心經秘批 文云昔予信鷲峯說法之筵親聞其

深文豈不遠其義

已上靈山聽法不相替事

真言付法纂要云昔為威光并住日宮防阿修羅之

難今為遍照金剛住日域增金輪之福神稱天照尊

國号日本國自然之名叶自然之理文

又日天梵名摩利支提婆此之威光天

已上此即遍照為日天子觀音化身證也

天王寺秘決云青龍寺惠果弟子義明供奉夢云日

本觀音大士為利生現小沙門為密教傳持來臨

弘法大師略傳上卷云 三卷傳

夫西天有善見并傳導是葛仙公之前身也東土有

弘法大師託稱是管相之同躰也為醫病患之衆生

來漢室假寄神仙是為弘內外典籍出日域再現形

真俗共謂權化之聖蓋以迹直也人者歟

言曰并所造 日本神仙記曰弘法大師者昔日勝
鬘夫人又出唐御山為惠思禪師又於日本國為聖
德太子依本緣講勝鬘經云、

私記私云此記與江納言之神仙傳同異如何可尋之

弘法大師略傳無障金剛撰上卷云

歸命大日本大師延曆二十三渡唐唯受秘印於惠
果 相承殊勝為第八歸命灌頂四代帝 傳授門
弟弘真道入定留身濟群生 常恒弘傳三密門

已上三卷

傳文

門太子與大師若是一跡者大師證得三地豈依
太子乎既師資跡別也何可云一跡乎 答旃陀

觀音者一跡之義師資之戈皆 所存也所許也

本上既許一異之二邊者迹中豈無一異之兩篇乎

又達磨南岳共是觀音垂迹也然而達磨設教誡禪

師順其教是即傳法人專可存師資儀故欵又如彼

十一面尊者本身戴本師小面亦戴本師是則能伏

外道魔憍慢云々觀音化儀大異余尊者

第五十代桓武天皇諱山部郭日本根子統弥昭又

中柏原天皇 光仁天皇第一王子母皇夫人高野

新筮正二位乙繼朝

治世四年

六角堂建立事

緣起云山背國平京ヲタキ愛宕郡ヲタキ六角堂如意輪觀音
淡路國巖屋海小轉積入乍卷ヲチリ鏢被打等也而聖德
太子取開見之處即如意輪觀音也為持佛太子与
守屋合戰之間擔願云戰若勝畢可奉造立四天王
寺者我有其利如思勝畢欲建立四天王寺採ノ木
於山城國愛宕松之間斲奉居本尊於多良樹ノ楸浴
水々々畢如本取本尊全不放樹楸給祈請夢云吾

為汝本尊既經十世於今者於此處可利益蠢々衆
生也即欲建立御堂於此所徑給之處自一老嫗
出來天子問伴老嫗云此地建立小堂ヲチリ朽木不日採
得事如何即答云此傍有カクニ禰樹一本每朝紫雲下
降此樹者翌日早且向給伴樹下見之果如老嫗言
即見之切卧以伴樹一本奉造立六角堂一字畢其
後遷都造宮使奏云都欲打丈尺分定小路
之處有六角堂一字不可分定小路中心可當之所
謂聖德太子建立六角堂也勅可奉壞渡御堂於他
所仍行事宮等引率來臨見之世堂宇奏此旨重遣

勅使云是元住此處有御志者南北之間少可令入
給予時天下俄暗然成奇之處五丈計令入北給仍
分定六角路了靈驗殊勝也文

元始抄云桓武天皇延曆三年甲子長岡京同十二
年正月始造葛野京。欲分小小路處有六角堂。
天皇祈請曰。願南北之間自可移堂宇。于時午
尅天下俄暗然日光不現然間堂宇五丈計移北方
了分定六角路云々

常小寺開山
予云古今之靈瑞悉答觀音示現之威風現當之
巨益亦酬太子聖靈之德澤奇瑞滿耳而斷腸感

淚湛眼而沾袂而已

大鏡底容鈔卷第六

延良

右太鏡底容鈔六卷
以雇筆書寫校合畢

今合為一冊

不慮一覽之間

安政四年四月中旬

中臣連胤

鈴鹿三七氏記

此の大鏡百練抄底容抄の原本は大正の初年
京都佐々木竹筥樓より久原文庫の購入
するに今轉じて藤田家古梓堂文庫
の有り輝すもと堂上方柳原家子有り
一と見え各巻首に柳原庫の朱印を
捺す 笠約五寸の小巻にして反古の紙背
を用ふ

此書洛之吉田町鈴鹿三七氏之
所藏也今昭和十二年十二月借
彼本以他筆令寫之早

