

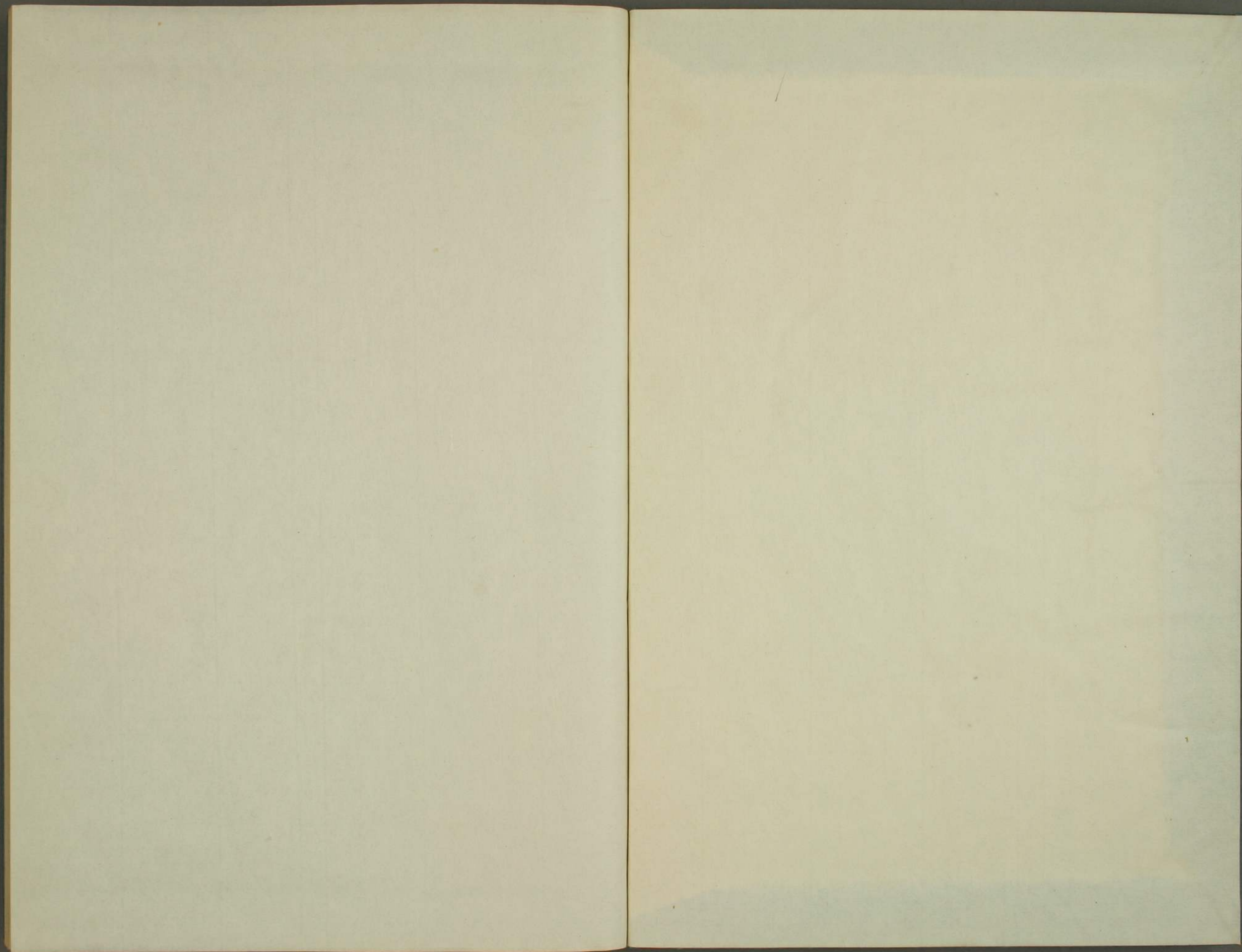


八幡大菩薩口波  
八幡大菩薩念誦作法

荻野資料  
イ 4  
3153  
C 21









八  
播

八  
及





八幡大菩薩念誦作法 秘

先於御寶殿前著座其後取香

爐ツ導后奉勸請八幡大菩薩并

諸大明神等也 香呂不斷香炷

次勸請云 念珠五吉下持  
取香呂

至心奉請 守護國界 八幡三所焚燒



物  
位

權實二類 各以春席 甘露集會 同共加護

護持々々 護持佛子 消除不祥 消除災難

惡靈邪氣 三世怨敵 惡人惡念 厭魅咒咀

作障難者 伺求短者 平厄同厄 是時厄

非時中友 天夏恠吳 惡夢魘怪 世間所有

諸不吉祥 未然他方 皆悉解脫 玉符安穩

增長寶壽 恒交快樂 無邊御氣 決定回滿

決定成就

次五大願

次即心本居直<sup>リテ</sup>爾上量<sup>ニテ</sup>香品其後讀心

經三卷許奉如八播三所<sup>リ</sup>日本國鎮守

諸神本念法樂磨教珠新念次念珠



ワ个千扇，上量，念珠，上五鈷橫量，  
次密觀三，次淨業，次三部被甲  
次大金輪，次地結，次日方結  
觀想我心月輪上，有列字一切諸法  
本不生不可得也，自身禱印是列  
字也，此身本來不生不滅也，由一

念妄分別而成，無明妄想身也  
今以淨法界之字，知火燒淨有  
為有漏之不清身，并諸垢穢不  
淨，即自身法界，悉如法清淨，惟有  
淨滿月輪，作是觀，已次自身之前  
有字，(法)張張五字，成五峯宮



殿今以寶殿乞法界也乞而密  
曼陀也其内有十字密合全  
色列字成必之寶珠大回鏡八幡  
大奇御真跡之故大菩薩内侍所  
一山龍宮及阿闍梨心本有圓主  
御心中本有如意寶珠本皆同自

然通于親迦分身之故以一轉車  
等車在佛入時成就大慈悲護  
持國家守護國界福利無邊  
内外除難患摧滅小意寶珠者  
我心中所立若心輕遇時隱



就觀也

已上以作法竅秘事之白中野  
流外若字不知事之勢不可  
校此器之者若誤及披露者  
密教不久從法身書血罪自盡  
可生心付善惡語之可慎可也

穴賢

彼本者今進上仙洞之處即此傳  
更殊有歎感

德治三年五月十三日於密花菴  
傳文



同廿五日教中寫了

求法世立淨雅

一八播八播大菩薩念誦作法

右以武州金澤稱名寺鈿阿

本<sup>影</sup>書寫畢原在本文末

尾就觀也前二行殘闕

大正十二年六月十日夜



八幡大菩薩口火



八幡大菩薩口火

娑竭羅龍王有四人女子一  
女子生年八歳依文殊  
通經詣靈鷲山無垢寺  
唱成道シ二女子香椎カニ并ノ聖母  
大菩薩オホソノラ大多羅ヒメ姫三女子



竈門寶滿大菩薩、四女子、  
河上權現俱、鎮西三神也、  
聖母大菩薩任者、大明神  
為衆生香度、現本朝王后、  
即仲哀天皇后是也、皇后  
一人、王子、懷任、依先王、命

為降伏新羅高麗、東夷、鷄  
舟、敵國、懷妊、王子、為、大  
將、渡異國、大將軍、即先王  
御本躰、任吉大明神、副將軍、  
志自、成、大明神、田、鳴、大明神、  
安曇、磯、等、志、賀、嶋、大明神、



護持僧、大祖山、大祖大仙是  
又俱、鎮西神也、以志賀嶋、安  
曇、磯等、爲梶取、依、伴、胎中、  
童子、口狀、海中、旱珠、滿珠、二  
顆、玉、般若、法華、兩部、經、記、  
御書、進、龍宮城、御使、伴、

磯等也、即詣、龍宮城、  
東南西北、四門如次、黃金、緝  
瑠璃、水精、頗脰、迦寶、也  
然、押開、南門、入、其日、門  
宿直、官兵、加制止、受理、  
出、門外、自、門外、陳、其詞、



古南閻浮提大日本國香  
推里ニ并ノサヒ御坐ス娑加羅龍王之  
第二妣宮聖母大菩薩大  
多羅妃欲進指セト頃急御書  
御使志賀嶋安曇磯茅  
申海人奏テ儀陳ス狀ノ音

高コト響コト音コト宮中王ヲ為始ト宮中  
皆聞ニ宣シ旨云日本御書  
并御使急奏テ直宣ト急奏  
無取次手次召上テ御書御  
覽ス依子細之御狀欲進ス  
法華般若兩部經之處諸龍



命議云二顆珠在閻浮  
寶<sup>ヒテモ</sup>左右何為但兩部經出  
在規摸仍不可出海水佛  
法王法左右角佛法出外  
五王法豈存海中乎即堅  
怪大王受道理不及力其

中有眷宿臣申云法華中  
提婆品為寂般若中<sup>ニ</sup>心經  
為宗仍兩部中撰二卷經申  
進<sup>サト</sup>依此義二顆珠并二卷經  
進日本大多羅妃得經五種  
流行七日七夜也依祈禱四



ヶ回、中<sub>ニ</sub>先<sub>ツ</sub>東<sub>ニ</sub>渡<sub>リ</sub>次<sub>ニ</sub>鷄<sub>ノ</sub>舟<sub>ヲ</sub>  
次<sub>ニ</sub>新<sub>羅</sub>高<sub>麗</sub>ヲ<sub>シ</sub>征<sub>メ</sub>伐<sub>ス</sub>其<sub>ノ</sub>後<sub>チ</sub>  
須<sub>麻</sub>荼<sub>碑</sub>二<sub>ノ</sub>臣<sub>ト</sub>從<sub>テ</sub>唐<sub>ニ</sub>上<sub>リ</sub>依<sub>テ</sub>  
勅<sub>シ</sub>勅<sub>シ</sub>被<sub>シ</sub>流<sub>シ</sub>高<sub>麗</sub>四<sub>ノ</sub>者<sub>ト</sub>也<sub>ト</sub>日本<sub>ノ</sub>  
諸<sub>ノ</sub>神<sub>ト</sub>欲<sub>ス</sub>令<sub>シ</sub>歸<sub>シ</sub>朝<sub>シ</sub>尅<sub>シ</sub>任<sub>シ</sub>吉<sub>ト</sub>  
大明<sub>ノ</sub>神<sub>ト</sub>石<sub>ヲ</sub>札<sub>シ</sub>見<sub>テ</sub>銘<sub>セ</sub>高<sub>麗</sub>

日本<sub>ノ</sub>大<sub>ニ</sub>我<sub>ノ</sub>執<sub>ツ</sub>大<sub>ニ</sub>回<sub>ヲ</sub>  
歸<sub>シ</sub>小<sub>ニ</sub>回<sub>ヲ</sub>猶<sub>モ</sub>遺<sub>レ</sub>恨<sub>ム</sub>也<sub>ト</sub>利<sub>ハ</sub>何<sub>カ</sub>云<sub>フ</sub>  
大<sub>ニ</sub>我<sub>ノ</sub>仍<sub>モ</sub>固<sub>シ</sub>戰<sub>ス</sub>之<sub>ノ</sub>心<sub>ト</sub>我<sub>ノ</sub>數<sub>テ</sub>千<sub>ニ</sub>  
萬<sub>ノ</sub>艘<sub>ト</sub>官<sub>ノ</sub>兵<sub>ト</sub>追<sub>テ</sub>日本<sub>ノ</sub>船<sub>ヲ</sub>即<sub>チ</sub>取<sub>リ</sub>  
込<sub>メ</sub>日本<sub>ノ</sub>船<sub>ヲ</sub>須<sub>麻</sub>荼<sub>二</sub>將<sub>ト</sub>放<sub>シ</sub>大<sub>ニ</sub>  
音<sub>ノ</sub>聲<sub>ト</sub>言<sub>フ</sub>大<sub>ニ</sub>回<sub>ヲ</sub>隨<sub>テ</sub>小<sub>ニ</sub>回<sub>ヲ</sub>有<sub>レ</sub>恨<sub>ム</sub>



事也稱大道理如何不實  
理者罷留ニカリトニミレト一時大多羅姬出  
自屋形内左御掌持提婆品  
般若心經二卷取副早珠玉  
向敵回申腕於是自奉掌  
中如カ明星光出乱散敵

陣  
陣内若ニ蒼海陣為始諸  
方軋カカク于其時敵官兵等捨船  
步陸シ二人大將左右各仕  
六銜シ一人十二銜カ故二  
人二十四銜也飛天フコト如鳳凰  
走地似麒麟其力用不異



雷電。如是競勝。肩之間  
高麗泊遠。日本津。又遠  
迴埋途中。踏兩擡之間。已臨  
疲。此詮。大多羅姬。納。早珠出  
滿珠。帶拜。如前。自滿珠。兩經  
中。如前。放。在光。入敵陣。還

成巨海。弓箭。兵杖。浮海上。  
甲曹。鉞。槍。沉。底下。令。敵。伏。波  
同志。風。共。失。此軍。日。八月  
十五日也。八幡。放生會。菽。自此。以  
心。經。提。婆。品。為。會。日。誦。經。  
然。聞。博。多。津。著。岡。中。有。靈。岳



少ホノ夕ケト名、大多羅姫、此夕  
ケニ登テ七尺、神枝付鈴向  
天一振付鈴音、守護、天童歌  
向給趣、堀請一標、半日天  
歌向、生身、軀之為奉安置、此  
帝身、建立一字、伽藍、建立以

後号四王寺、大祖大仙、為師、  
始五壇、修法、大仙、中壇、阿闍  
梨法華般若、兩部、法也、七日法  
成就、自壇、下金色、靈水涌、晝  
唱、遠離一切顛倒夢想、夜韻、  
我於海中唯常宣說、即号妙法



般若、融ト也。仍每日早朝、一尺  
二寸、金色、妙、字現スル、于今不  
純、嚴重、不思議也。故人又号  
妙池ト。

太多羅姬產、期來テ下リ、伴山シ  
坎里、儲、產所、誕生、王子、切テ

王子、脐、緒、義、願シ、為、日本、四、主ト  
可、遂、成、佛、拏カニテ、此、而、緒、成テ  
藤、生、榮、義、願シテ、懸マシ、槐、木、枝ノ  
應、願、為、藤、現、在、是、日本、  
規模、之、御、誕生、產、所、宇、美、宮  
是、之



王子<sup>ヲ</sup>負<sup>テ</sup>背<sup>ニ</sup>爲<sup>シ</sup>清<sup>ニ</sup>産<sup>シ</sup>觸<sup>レ</sup>穢<sup>ク</sup>出<sup>ス</sup>  
箱<sup>ヲ</sup>濟<sup>シ</sup>濱<sup>ニ</sup>錦<sup>ノ</sup>衣<sup>ヲ</sup>纏<sup>ヒ</sup>王子<sup>ヲ</sup>淹<sup>ル</sup>  
塩<sup>ノ</sup>海<sup>ニ</sup>其<sup>ノ</sup>同<sup>ニ</sup>聞<sup>ク</sup>王子<sup>ノ</sup>啼<sup>ク</sup>聲<sup>ヲ</sup>  
驚<sup>ラ</sup>上<sup>ル</sup>濱<sup>ニ</sup>王子<sup>ノ</sup>踵<sup>ヲ</sup>下<sup>ニ</sup>一<sup>尺</sup>二<sup>寸</sup>  
金色<sup>ノ</sup>光<sup>ヲ</sup>立<sup>ツ</sup>左<sup>ニ</sup>右<sup>ニ</sup>尋<sup>テ</sup>光<sup>ヲ</sup>見<sup>ル</sup>座<sup>ニ</sup>  
有<sup>リ</sup>一<sup>尺</sup>二<sup>寸</sup>金<sup>ノ</sup>箱<sup>ニ</sup>中<sup>ニ</sup>納<sup>ル</sup>八

重<sup>ク</sup>播<sup>ク</sup>見<sup>テ</sup>之<sup>ヲ</sup>大<sup>ニ</sup>多<sup>ク</sup>羅<sup>ハ</sup>姫<sup>ノ</sup>問<sup>フ</sup>  
王子<sup>ニ</sup>告<sup>グ</sup>聖<sup>ノ</sup>母<sup>ニ</sup>云<sup>ク</sup>箱<sup>ニ</sup>七<sup>ノ</sup>佛<sup>ノ</sup>  
在<sup>リ</sup>傳<sup>ヘ</sup>定<sup>メ</sup>惠<sup>メ</sup>播<sup>ク</sup>八<sup>ノ</sup>相<sup>ノ</sup>八<sup>ノ</sup>識<sup>ノ</sup>法<sup>ノ</sup>門<sup>ノ</sup>  
也<sup>ハ</sup>弘<sup>ク</sup>此<sup>ノ</sup>法<sup>ヲ</sup>給<sup>フ</sup>時<sup>ニ</sup>先<sup>ニ</sup>日<sup>ノ</sup>本<sup>ノ</sup>國<sup>ニ</sup>  
衆<sup>ノ</sup>生<sup>ヲ</sup>最<sup>ニ</sup>前<sup>ニ</sup>利<sup>ヲ</sup>益<sup>ヲ</sup>給<sup>フ</sup>此<sup>ノ</sup>事<sup>ヲ</sup>  
必<sup>ズ</sup>定<sup>ム</sup>此<sup>ノ</sup>松<sup>ノ</sup>枝<sup>ヲ</sup>送<sup>リ</sup>生<sup>ヒ</sup>付<sup>ケ</sup>ト



族願折松枝送指殖  
其松根指葉榮現在箱  
崎松是也殖上件箱上故  
箱崎松其松形送指枝在  
人云送松

其後自被宗日本帝王以來

為本朝鎮守鎮護立德  
芳名不廢田園萬民震顧  
於論六合案聖化始終  
尋本迹由來編由法華  
般若功力八播記文云我  
松若枯知我歸本土舜光



我松不枯知我亦在日本國  
此是皇帝御覽之秘文也  
仍下品之類拜見恐真加  
何況披露乎平亦賢也

一五

一八播大菩薩口火

右以武州在澤稱名寺本  
影寫畢

大正十二年六月九日



