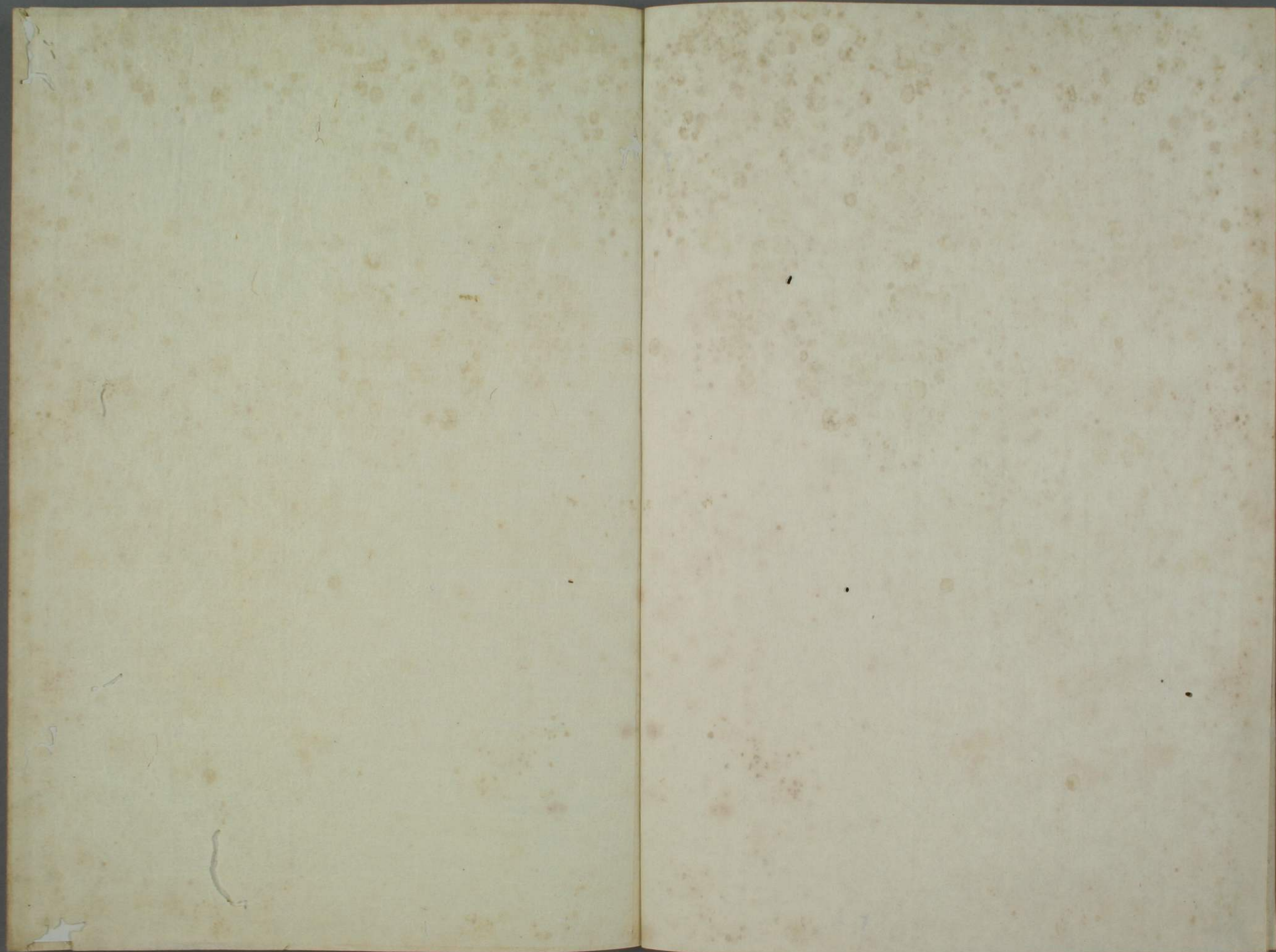


菅別記

大永六
後柏原院内書記

畢



東坊城大納言和長卿記

大永六年四月

一日甲寅晴入夜

菅別記



秋野藏

禁裏參御祝如例人々皆參集
於男末終雜事所不例之儀亦各終勝事之由暫而
有召如例欲參所三間之処女房自申言所可參
仍自其所參常所所底如非 天酌 儲君所酌也
中務卿親王同所祇候予一番參進人々次第參拜時
儀相替之間定所惱之故歛之由人々吞氣早後有當被
相被云 主上一向所無力勝事之御様体也仍今夜所
祝之儀如取所沙汰 天酌被略早云凡此所惱非道
日之事先自去年六月時分所不食之氣出現請宮内

卿法眼久致所療治秋冬猶以為所同篇之間自十月
邊竹田法眼致療治聊被得驗氣候也各祝著外自當
年二月又所不食再祭仍自武家被止竹田被進上池院于今
致所療治也此亦始者聊被得所驗氣此間又所同篇之候也
旁以只勝事之由上件之候演說上下之況事不過之如何

五日戊午晴未終割許 禁食以外所危急之由告來之間
不奔斗方而著衣冠驗泰 主上所三間上壇所設帳內所
平卧俄所絕入之氣出來云以至寶丹風情先被取直之間
安堵即上池院各所脈所絕入之氣者依所無力也所脈
者與昨日給分所同篇也可泰申武家今夜者可祇

候陣下之由所令申也予夜半鐘時分退出休息長淳令祇
候者也

六日己未雨下自日午以前又 禁襪祇候宮之所比丘丘而所

所所亦所泰如昨晚今日又申刻許有所絕入之氣各消
肝暫而又被取直上池院給所脈亦昨日同篇

此同篇只要方之間篇也
聊非驗氣方也 但所熱氣出來此熱氣不散者可為所

大夏云按虛執者更難散者也大略可為所大事所仍
今夜先可奉移小所所之獻慮也俄路次之馬道傳亦之
事召寄所大工之禮之儀所傳又所座共可奉昇之可載
疊之檯檯各終今夜半時分以布獨結檯木

布俄難出來之間密之以

輿綱

次所座共為相寄奉昇居檯上

檯在所三間壇下

其後東遣

戶并三帖敷

所學同

等之立具皆取拂各奉昇揚

所枕方勸修寺

大納言權中御之也所跡方鷲尾前中御之山科宰相此外面々相從之三條少將實世朝卜持所叙供奉

額間亦篋子自長橋往南殿所後到小所所南篋子入

中間格子間北方床間前奉昇居之

先是先疊許各拘持檯傍退後所座奉居

先奉所藥

至室丹類也

醫師給所脈無別義之中申之次

女中蒙所收帳等事有所所也儲君并伏見殿友

所所所室座之宮青蓮院宮梳井宮上乘院宮所兩所品力

殊院大聖寺宮聖殿南所所亦以下女中允圍徒而無

某所許也南方老道臣老若共祇候次所留守所之事

女中若大典侍局御內侍等兩三人男衣去予伯弼左

中弁三人被仰付間祇候所障子內并所學問所

所三間

上壇

悉被立收常所所之所簾其臺格子如夜

下之所庇同所三間庇番元所亦男衣今夜祇候

當番元亦也

小所所之耳露寺父子勸修寺以下之人祇候

七日庚申晴曙天時分所足漸冷所之由有相告人仍各

系小所所人之皆吞氣體也被召所導師自前宵知恩院

長光出京而在陣下

青蓮院所支度也

仍即被系被受所十念已後

猶所念佛數刻被勸申無間斷唱所新以所手捕導

所水晶念珠所數声高低其所声止然後猶所息不

絕醫師又參所脈之成終果云即退去所熱氣之強
故歛所苦痛之氣計也仍先所導師退去又小所所之為
行踐祚如何之間記錄所上壇先皇所時被構仙壇亦果
今又此所壇上奉後也其間無幾程之餘所座一帖奉昇
奉後其時節已刻知死期相當也所導師又參進而奉
授十念所息底仁受給果民了口以上送水浸低洒所口
之時所息即後果 祚故矣果 此後安樂先院住持 泉涌寺當
被參之間 自長橋 告示也 即令候記錄所也良暫而民都殫謁
予云漸北首所事可令沙汰所殫同可申之由也即兩人
參記錄所民了口先是被相送遙院云所府壇上一

向狹少置雞引迴之間幸就兩儀放帖面之許可奉引
迴云道遙院可宜樣被申仍召寄小刀一兩民了口所大
細之以小刀被切置端 四方 緣 予即隨剪放置面次三人相奉
引迴即北首東面也 南方即內侍所也為所跡之間也 雖不庶幾元力次刀也 次所屏風
立迴 以裏者中 方也 次所自女中所帷白取來民了口先上仁所
奉覆之所衣撤之奉打懸所帷也 本所服之即所撤之
所服者所之被進女中果次所屏風 所梳 置所梳
一脚 撤 居置香炉香金木也此以後僧衣袈裟候自雲毫
院同一兩人參
明應度小首之儀道遙院 于時侍送 大細也 予兩人之沙汰也

其樣之無別義上心之所梳方所梳共被引廻予去奉捕
兩所脚同時奉引廻矣後日此義相透之由民部所
被相雜矣今朝義彼所之新意為本意故予以殘命
又逢此事兩朝之像頗無念之次身也可謂耻辱後聞
去六日晚天万里小器中細之秀房所與所野中將時
知卜於宅禁中北方所也愁歎中時節當東方音樂之
聲頻聞來无大鼓笙笛許之音也或不審之思矣云
又七日曉漸及曙天時分東方音樂頻聞金殿仕丁
四人聞之云今時節所樂之義不審之由四人高
中之声長橋局衣聞及云云同无大鼓又笙子笛許也

云又七日巳刻許當東方有音樂聲內侍於局閱後之
同局女房相共聽之同无大鼓只笙笛之声也云此時大
聖寺殿同令聽食云崩御矣還所之時於所寺聞食
伏見向方也當東方有音樂間奇特思食能留所意聞
食畢云數人所聽得更心方不可疑也也樂道平
生所真行仍無廢事况笙若被窮灌頂矣所執心
定可為來迎之使歟

爰去年十一月十一日自晚頭至戌亥二刻風雨尤大
也剩光物毛度云其翌日十二日同十三日等 主上崩所
之由俗中人民浮說甚頻也或自世間容之尋公家來事繁

多偶所不例所駿氣之時分曲事之由大諫卒雖然無
幾程當亨如此之條憲示瑞相之儀更以不可疑也
然則音樂之瑞亦可為決定也一以知方之義也
十日癸亥晴晚雷雨自出事傳奏民了以折帛到來所
入棺之所役長存可為祭之儀也

御入棺未晚可有其少法可令祭仕治也

四月十日

元長

菅少細之殿

返答云 作長淳令書之

未曉祭仕事兼存之所也

四月十日

十一日甲子晴今晚可有所入棺之儀如例有相遠事
延引可為晚天也日時未刻勘文云云晚天宜歛曉天
之儀若有僧充申子細畧番以外之片時者雖為其分又
有下慮之儀所棺寸法相透之間依補可用蓋也仍
自然用本時刻云云自一昨夜所竟願以下玉体一圓腫脹
今夜所入棺其儀如例僧家沙汰也沐浴入棺奉如
例所屏風立廻平生所會等之時被用雁所屏風云
今夜所服之所役藤少細之靴久朝卜於小所所勾當
内侍被出之今度不納弘蓋所茵上所直衣所大口常

舊所服之 所惟二所下袴所襪 三乞皆白布之 等積重被出乾
久朝卜取之渡付僧云云

明進度既居弘蓋勾當兩度被出早初旧所服 所直
衣所大口 改新所服 所惟二所下袴所襪等也 予嘗容參

此可役了 仍弘蓋不渡僧手只所服共許僧取之弘蓋
如元返上 了女中故實也今度依帥大初之意見不

居弘蓋居所茵云云進比放時之機歎太不可然居
所茵之故實一切不見及言語道斷歟

次所膳配膳頭弁資定朝卜役送長淳自小所所東
庭上小預指出所膳長淳篋子上跪取之持黍而渡

頭弁 三々乍居 跪也 取之居並白木棚上 兼藏人先置白

木棚於所屏風前也 所膳四膳所菓子一膳以上五膳也

暫而進寄次才撤之役送一々取之如初次藏人撤
棚次所手洗椀盥 蓋上置所手拭 藏人櫛以緒於篋子

渡役送之人長淳取之持黍渡頭弁 三々持黍所屏
風前 先是先取出椀置帖上所盥盥計持黍之次取椀 先取椀

所手拭猶在 進寄三度落水後置椀於本所次御手拭居
蓋上 左右掌上進寄候 左右手盥中央 其後懸所手拭於盥角

上引退又聊進寄撤盥如元入加椀推出役送進寄取
之退渡藏人 三々取之渡僧衣方矣此已後各退

出云々長淳演說分聊記之

拆今夜凶事傳奏不參仍皆無斗方樣也不參不知
子細別人更不可知事也兼所役人計雖相催進退
若傳奏可被申含也不參尤無謂之由有沙汰云云
頭弁若無日明志度廣橋故儀同為頭弁之時配
膳以下之儀予見及分如取以記置之分今日令參
仕早殊而手洗之樣有故實事也又今夜灯臺
不新調用古燭臺云々不可然必切灯臺一對可
新調也幸有白木棚修理職調進一度可沙汰
進退也无存寄人之故歟傳奏不參之故歟

廿日癸酉晴今日 光皇二七日相當為所燒香參小所
所叩大弼之參會踐祚上卿相尋之處未定云内府
故障猶可被作之由有沙汰云云於外樣番元所河緒前事
相中將暫雜誌自殿下踐祚之所次乃被進哉否相尋
之處未定也又語云所追号自准后被進分若後田村院
後光明院後稱光院此三之由也予云追号事先規去
諸之内可然儒珥以下撥進之時殿下并誌攝家以
下被勅問被治定早仍後花園院追号之時後文
德院高辻故繼長之撥進既被治定之天皇謚号
加院字事無其例之由有沙汰被改早後土所

門院追号後妙華寺依作被擢進法卿一向不知先
規相透之由有沙汰今度被擢此例歛河鱗無餘儀
之由同心今日自願弁長淳踐祚恭陣之所教書
致来

来廿九日可有踐祚儀可令恭陣行也因之被
作下也之由也

四月十九日

新少弼之殿

此所教書白紙也又无天氣字依踐祚以前之

廿三日丙子晴左中弁尹豊送奉書云疏之事早之可被

調進之由被作也也尹豊誠恐誤也

四月廿二日

尹豊上

坊城殿

予以折紙返遣奉書云

朝儀文章之内疏之一類未得所見依之召名目
一向不存知之俾無由了頓快也

廿三日

和長

袖書云先一通捲返上之

由之按之後土河内院所奏送之時雲龍院故善叙
長光依无才之仁當日之疏密之借予筆被返節是

堅固隱密之河内然今寺家之輩祿儒草以凶妄傳奏申入
職在送奉書之條言語道斷也從寺僧雖不分別傳奏可分別
次亦欲以曩祖四記凶妄方沙汰之由自嘆之此儀定可在旧記
歟於無四記者同心を未鍊歟非職在之勤度者也

廿五日戊寅晴今日所作翔急遺恨早朝自凶事傳奏
年下々 回文到來即加奉字返遣矣

所送礼可為来月三日可令供奉行之由其河内也

四月廿五日

元長

前下大細之取
所大細之取

取所寺大細之取

按 察之取

追書云

所相書中在可令相觸也

目下到可令急進行也

相書中觸催狀云

所葬礼可為来月三日各可令供奉行之由相書
中觸申之由其河内也

四月廿五日

元長

四过取

庭田久

存久

庭書之圖下列可令參進^集行也也

北六日己卯雨下泉涌寺之僧來云疏事今度之
所出卒尔元是求於今者以密儀可^借乎之由
維密望既職交之乃教書投返之上者雖
及頽狀之也申教事今度於書遣老
後規儒草丁之續紛可有之同堅今之因
釋一卒

下七日庚辰晴今日既三七日也為致燈香糸十所

所奈僧流皆若異香之河追号

後柏原院法定陽明唯后被撰定申云

被撰進人

唯后 後柏原院 後水尾院 後光明院

入道和國 後水尾院 後光明院 後稱光院

勅問人

前周白申詞抄帝

舊主河追号之友以後柏原院後水尾院亦

之乃可被資佳躑歎頃為時宜者乎

二名前周白

河追弓不難得飲後水危院近衛支稱四之
般中用意者乎猶宜在群議矣

廿九日壬午雨今夜踐祚依武家要所致時為天離
不成晴雨脚相上之修觀應佳獨相應允珍重傳奏
万里山路中細衣房奉一河職事一頭左大
并資守知卜之秉燭以所衣房有親上渡河
之次女

儲君河不非他不幸一東河府之在不禁中到
屋一為東書也自此所貧子得往對屋渡之廊
并河末北面馬道徑男末西面貧子東折河

湯殿運遺尸入行河議定不內立迴河屏凡為

河府河河裝束者紫花色河直衣鳥袴

河坊貫也無色物元白河少傳者執持河劍近臣

祇修之輩皆供奉氏了之長心直衣下宇直衣分夜

不卷端仲太細子修初修衣冠吟泉衣冠

前中細衣冠四过中細衣冠權中細衣冠執事

尾中細衣冠耳寄中細衣冠万里山河中細衣冠

衣冠山形宰相衣冠伯三佐衣冠三市少將衣冠

衣冠若少細衣冠範之朝卜衣冠右中弁尹衣冠大日記衣冠

少細衣冠長淳衣冠左主權衣冠諸仲衣冠等也衣冠次龍衣冠議定而

有所祝但臣下不知次自議定而密入行海室間此像

唯劬聖被請取之作法云此亦之改于一向不可祝

體且天道偏不恐之教也悉皆律衣入道恐之所行諸人次自

序湯殿工入序常序不著序以物具承宣之次序

膳此時分既及夜深

亥刻許內府被參又暫而開白令參行入四足門自高遣

同也內府兼禮候頭弁向極鴈厚因序事一作之如未用意

云俄因序二枚令用重漸序殿掌灯畫序座

敷序茵極鴈出序時節一極鴈序敏持參而置

序座右方頭弁序硯持參而置左方獨可為右方發各不

審後躬為人置以序上階下南北立明并主殿官人左右

右方眼舉炬火皆出序序引直衣序張袴次開白出鬼間北

折徑簀子列階間南方揖進齊被着因序

乍向北揖直足行良而序前方序向行諸人不審

自初向序前可立揖發次開白如元序氣急被兼之

次開白召為人先是橋以仗自長橋斷間進出廊下南方

次為人參進立階下次開白顧座下方作云花

人亦即磬折兼作後聊南方退去更進出庭

中階下一序丈相去立拜舞之畢如元自長橋斷

間退去即一堂上而候簀子階間高而方參次又召

苑人即各進園白被作編音子以昇殿以下
被 授折紙歟不見隔人之即苑人兼作退去也向陣欲作

上心外府稱為未其陣不被其陣立宣仁門
外被相待之間苑人於此取作編余云此上心

乍立同和召外記被作之柔又苑人於殿上
口為人頭以下事作出細次宸儀入所入所以外

直更又向北揖起座行
初被北向之儀無疑力不審序
進退之各不得意云云

次園白於中行事
氏了以奉珍
錯也 於下場代被奏
即下殿
亦小收敷隨身獻世有出指
主殿司直直被

傍
先是園白如元之慶之於所前依
被交口動此慶無奏者之 拜舞下矣更入無名門

著殿上行
與此亦時分以未
兩脚止在奇特 次諸卿列立了場代

日野中御
日之立列揖至不審以時必以不揖為
故實仍歸人不揖 源宰

相中將
音親
一通流以上 其後南方頭弁

資定朝卜
左手中
右手中 出無名

長淳
少御之
左手中 諸仲
下奉在忠已上 至雲客立定後
園白起座殿上自小板敷下殿
隨身於小
庭獻也 出無名
門列立諸卿上行
東上北面
榻以伎出無名
進立如常 園白揖行苑人揖後躡長退入更

帶劍翁

今夜為人皆不作衛府也
非尋常了踐祚傷故也

進出揖闕白又揖行

危人又躡后而退入此後一同列舞

今夜又執授茅
鉞昇殿亦之也

一度混合也

拜舞畢雲容自下薦退

退時又次闕
無揖

白離列入無名門又被之殿上

與先是居殿上
今夜是居衛府

之間二重之不可就
各不審

次內府昇小校數袖

召使引直
內府張

不審主殿司不候老亨隨身取出之次
可引直領如何

次後以次牙離列入無

名門出沖他門名殿上

召使引直
後之祇

中虎宰相中將

以前離列在傍為宰相中將臺上之後自傍進出

入無名門名殿上

中進退不審按雲容先退之時
可退受於殿離列闕白未就堂

上之間仍在傍殿

今夜又餐膳許也任道例無

勸盃

勸亦无
勸盃

吹闕白起殿上出上戶年中行事障

子東方佇立召危人頭即資定報下泰進被作云

頭以下禁急并殿上人雜袍亦如舊之中也此

後入休所行鬼間頭弁向陣破作上脚外大臣

猶佇立宣仁門外陣後之間即於陣後各立作

之云次者書也即鬼回先官方左中弁尹豐

挿文於杖泰進於長押下平伏即起揚昇長

押指杖殿下接取文竹職事一持文杖去候貧

子殿下覽卒職事泰進以左右平取文持級

於簾子披礼紙法申如元捲文而添杖退去

次藏人方顏并覽親應政不執事右大弁奉覽其儀同前次可有政所
者書如被略款不覽也之之明志度右大弁一家幸朝卜
覽政不若書今夜次出御畫汚庵階下立先官方若書左
游略不何

中弁持黍即持去空救候階間簣子同於此所結
申若人之類并持黍其儀同前次入所闕白退

出次上拜一若陣袪邪一同受職事一下若書
內府被覽之若書與子若陣之若書為祓除主數今夜
刻也之叶叶理否

又申文不下款以志度不下款并守史朝卜任所改勇之若
次諸瑞移主宜陽殿響膳又右衛重不致大床子儀作之立
出仍各若汚而天酌也今夜宜陽殿勸盃儀儀略長淳
更當客皆若

為不設雖攝黍以豎逐電不之雖相尋不見若
可被用代官却之也大弁託申代官事可為

何樣若哉如節一會送酒自相勸勸者可宜外託

又申云送酒日無仁体具上節會時猶送酒司不勤

之也申之間然去若志代官之若今不可有飲畫

汚座所膳可手之傳只不如略之由各申之仍說之

下殿大臣不被若之間才一若之若步之若若東二

間耳寄与申細之若若奧自南深寧在中物自南
自南方若之入通路何程哉可尋知南方土庶若若
若必西方少細之座東方并存皆有響餐膳之若若
皆依大卜与奪直陳行事若言固固固等予依窮愿

退出矣此已後事不知也 聖朝長澤退出而語
云所膳之出所配膳以并 所膳通路男同同小降子
乃自台通路
役送五位六位相交役之 所膳等事統法也望
見乘之間以并可罪科之由申之也望又申分
者宜賜殿勸盃之所役一向無下知之問不受檢乃
所草鞋雜祀候今夜所草鞋之所用之也出御以下
申之乃令退出又有所用之也兼及只今參候之
此儀又非狼藉歟即就中宥以并幸及天明間
亦二日宜賜殿勸盃可解行之也申之乃奉行兼
裙車上之耳高子中御之也存 禮亦二少御之自中

門 月善門 進出經壇上上之座下過立口望持盃瓶
子等相送少御之把盃授上上之取之不及入酒
上之昂被置盃於下 床子之時少御之退去本
路也望同退矣只一獻也此儀親態度最難祖
長一御少御之糸仕之作法如此模倣例今長澤
進退兼令諷諫卒 新作次有之

五月

一日癸未晴今日宜賜殿勸盃見昨日記
二日甲申晴今夜宜賜殿勸盃三日癸未晴
言少御之為床糸陣於息宮了了糸糸裝束之次

勸盃之樣令商量之間大庭中言畢了官宰相進
得席味也上卿參了若し後下膝入中門徑壇上
小行進立上卿座下也南方懷中笏或可自內豎
手把盃授上卿次又取同內豎不持瓶子勸之上口
受酒飲畢時分返付瓶子於內豎取出笏可退去
也此分令諷諫畢二盃平座勸盃其儀各別也今
夜猶不着土庇座略儀不苦也

踐祚次牙

園白殿作進令篇曰明應後妙善寺及淨次牙之
一或亦有如遠殿

刻限諸卿參集

々方以牙外秘授解劍衛府不解此度祓畧之際不書
勸次牙已上之旧次牙皆載此儀仍後妙善寺園白及明
元度淨次牙被作進之時被作云此注簡要踐祚之
一儀也故古来如此云之依何子と及被略或不知其義

劍室渡御

今度依其便被略之但本来
被安置本殿之上者別不可及

度申次

劍室及本来被安置本殿之上者
別不可及度申次

此詞前代未聞其義不通者欲

本殿安置勿論也以度新主亭
号踐祚也於本殿安置之道理
者亦代毎不可渡也只依其
便被略之一意計之宜とと及之
棉朝儀之瑕瑾不可思之但者
可為執柄之序未煉如此之
詞存後代之耻辱と如何

舊云

園白被下為人折紙一枚也

一云折高壇紙被書畢

為人願

尤大并左原資定朝下

五位

左中并左原尹豐

右位

橘心徳

左原氏直

菅原在忠

一云神紙同系

勸盃之樣令商量之間大庭中令奉了管宰相進
得席味也上卿奉了若後下殿入中門徑壇上
小行進立上卿座下也南方懷中笏或可自內豎
手把盃授上卿次又取同內豎不持瓶子勸之上
受酒飲畢時分返付瓶子於內豎取出笏可退去
也此分令諷諫畢二盃平座勸盃其儀各別也今
夜猶不着土庇座略儀不苦也

踐祚攻牙

園白殿作進令篇曰明應後妙善寺夜中攻牙之
一支亦有和遠頌

刻限諸卿參集

々方以攻牙也勸授解劍衛府不解此意祓畧之傳心不審
勸攻牙已上之曰攻牙皆載此儀仍後妙善寺園白夜明
心度淨攻牙被作進之時被傳云此注簡要踐祚之
一儀之故古來如此云之依何子々及被略載不知其義

釵室渡御

今度依其便被略之但本來

被安置本殿之上者別不可及

渡申歛

奉仕御殿汚裝束

新帝出御畫下座

園白飲等貴子設奉安座
附南

園白如元之由有汚色氣

吹園白召為人

心召者希御

作云為人亦為人拜舞退

釵室及本來被安置本殿之上者
別不可及渡申歛云

此詞前代未聞其義不通者欲
本殿安置勿論也以渡新主亭
号踐祚也於本殿安置之道理
者亦代每不可渡也只依其
便被略之一意計之宜云々云々
棉朝儀之瑕瑾不可過也但者
可為執柄之序未煉如此之
詞存後代之耻辱云々何

吹召為人 為人希進養子

用白作下綸旨

么以昇殿執授帶劔牛車如舊

殿上人為人 以五位 所象出細說曰

以上四句注折紙法之

此間上之若陣

次為人向陣執授牛車亦及作上弱

上之作大介記 之在上之二字被為字後又稱出入之如何

為人頭以下及為人下知出細

此間辰儀入所

次開白起座於便不帶劔

旋弓場代奏 无奏者

次開白以下么以列之弓場代奏執授

昇殿木廣 執授人等 以為人奏及由

執授昇殿 亦兩度奏之 但此代得念 奏之

昇殿亦非 執授么以反上侍臣亦加之

次開白以反上

次諸以之反上豫居張 近代在勸至

此間渡累代淨物雜具等

次開白起座

此一汗又不審依渡劔坐同累代淨物渡之也々々依此新主亭三種淨器不渡之工者累代淨物何處可渡哉別似有其前

闕白召為人及作類已下禁色中

尤不省此雜具亦在本殿之上者更不可添歟

殿上人雜袍亦多

有淨乳母者此次作也

次吉書

先闕白於鬼洞

之方依其並序也

覽之先官方次為人

次政所

次主上出所書淨所

官花人方奏吉書

此間待之出陣座

次有申文

或後日有之

次職子下吉書

次待之出巨陽殿

詰司兼備膳少御

三ヶ日有此

次大臣出陣座

此一行後被出入之而祓書後可祓也

次職子作警固々闕子於大臣

次大臣召外記作警固事可借六府三寮之由作之

次召辨之十國因闕可付國司之由作之

次供淨膳

朝信膳為人及夕殿上人四位

次供朝餉淨膳女房配膳

雜人及以下付公簡

問房付公簡

問諸陣見齋

殿上名錫 灑口問籍 近衛夜行

作宮主 職事作本官

大殿祭 或未事始以布奉仕之

供内侍不汚信 三ヶ日

此以月之內之午有不審仍一其下注不審不荒涼歟不見
三日乙酉晴 今夜汚葵祀也 自暮天各齋集汚車自
泉涌寺汚中飼亦川末明志度被用汚車也 寺家不
散乱之間今度凶事傳奏借請了 寺家加洗復被
補事了汚車齊大臣云亦前左右大臣 冥香云
汚車齊了汚車不水面新造了僧元自記銀

不徑山汚不東面等貴子奉昇汚棺到車齊先

是大長堂上塞汚簾 明衣不捲汚簾以皮供 法之々方儀不見也 下殿次左

右立廻步障 屏風也此乃 祓用物也 吹響汚次炬火自簾

中出 僧書供 燒也 位大夫取之付相明後紙燭投地矣 不吹消 法也

如中儀一向不知之様也 迎而之人申言了傳奏

兼可申付之次燒香而没之雲客昇等貴子左長濱

右諸仲自公簾中 不取取之召諸大夫汚 左右共香好

し居金盆中盛燈之香也 吹響客二人下殿了方薰香 初法也

即取相明汚車 左右前行先是誦經 蹲居小汚

不水面庭上 南上西 汚車不懸半各手昇之汚車出

時節各平伏

路次禁中 伊予下東馬西折 燈小伊門内 乃屋小面到 釜到殿聊 東方壞築垣 今乃出市路此 不区雲密取

又於泉涌寺自門内雲密如前可取相明之由凶事

得奏被指示予日記等 窺見大略不得不見之上

寺家像者悉皆為僧元何法乃云彼云是寺

家之内相取不取也 後得前見者可隨其

時者歟

倍奉元前左上下 衣冠上 儀卷 儀法 史

民部以 衣冠 宿德 卷 儀 雜色 二 本

中河門前大御 衣冠 卷 儀 二 本

川大御 衣冠 卷 儀 二 本

中御 衣冠 卷 儀 二 本

四过 衣冠 卷 儀 二 本

下冷泉前中御 衣冠 卷 儀 二 本

修中御 衣冠 卷 儀 二 本

宰相 衣冠 卷 儀 二 本

中院 衣冠 卷 儀 二 本

為豐日長信日 轉伸日 以上以分歟

路次正親町 西行室町 南行 近事東行 東河比

南行到 七之河原車行 河原能小流 甚有信 為路次 兩方 町 出 燒 簀

柳原法性寺南行 又東行 鶴良小路東行 至泉涌寺

河車 逆 亦 東 行 東 河 南 行 可 取 通 出 室 町 邊 前 左 府 民 丁 之 予 四 也 中 御 亦 兼 攝 子 拍 取 法 而 亦 與 各 寺 行 雜 家 之 故 也 泉 涌 寺 楊 門 寺 西 方 遙 去 右 立 輿 奉 相 待 捲門東方有過固構番屋內藤某師寺其人

漸曉鐘時分 河車徐及二三町之由告來

間各更下馬場二三町步行而奉還所車前左府以下
各如初供奉招明所車於格門前稅牛奉了手昇
後宗僧下駕先是門跡宮仁和寺宮青蓮院宮加持宮上皇院

格門口南方奉會所躰長所車至涅槃堂用仏及

供奉元各躰招明次差寄所車於壇上左右

立步障前所屏風前左府登壇上塞所兼退下

下所之儀又一向僧元の沙汰く即奉初所兼之後撤步

障空車小方兼平下是供奉元退去而小方到小

廊就壇上東西行列立西上南門跡宮く同西方列立西上南

涅槃中堂所兼巍然次供九備菜左右八十四合云云又壇下信所履其數以

涅槃堂僧元左右列立次僧讚疏次讚声此町分執役

殿系姉小所少の時後到群列不相為氏下作執其内

氏下又下退去次宝輿出即奉昇所

先行道四人懸灯笼於肩懸杖先二行次僧四人

二行擎幡唐錦幡前行其次一僧持位牌前行

其次大鉢小鉢鑿等二行其次兼僧二行

相介皆誦光の真言前行一方百十余人其次宝輿兼以赤

一僧拈懸天蓋於宝輿月以唐錦

其次字く門跡所供奉其次臣下大臣以下至雲客

供奉僮僕皆在到葵塲殿小方令入涅槃門行時

本列之

各北方躡居時奉昇入于門內火灯三匝之時灯
籠幡蓋曰三匝次灯籠出門燒香机左右置之幡
葵場殿四方檐角懸之外方蓋猶在內僧元出
門皆東方列立即鎖溫槃門也此後各退去
的立本不之暫而執使又馭系又民了瑞如前
如達七方橋以信之次住持下炬立燒香机奇之下炬畢火屋
如如者揚烟火危之立倚子二脚二僧相坐茶毗間令奉行
次僧元楞嚴會行道至殊勝也行道平僧元退
去此後仍以丘尼寺之有法瓶經此時分予退退各
又有退却之人之先是字之門跡還流不及所燒香

之州也臣下曰不燒香後字三交執使又極贈系也云
之交執使系白每之系之飲以危度方一番執使宝璽
炬念誦佛可分才之分使大分中相時分之分又番匠同在
可侍奉今之侍奉曰人之不同之儀如月又番匠同在
火危曰之之若抄烏帽子者之數處見之同人成不
審之如後彼俾相控早下

八日庚寅晴今日有條之儀先遺詔奏上以耳爲子中細
之伊長使左少拍友原以俊云之四足門弁奏之上卿
招職吏奏字丑个條如明志度云之即廢朝作
樂宴飲美服音奏警蹕亦事停止由云云又
警固之國者去四月二十九日踐祚日被作解

陣開國寺之官職為警固仍更不被作也改有
七寺寺所誦經使定事陣執軍中院守中軍將
上門守長門奏學之後下外記軍此所無子像所
福經物不及何法同使不及衆仕况在步陣立
案未之儀一向無典取據之不可說云

例文 々々用明志不代

常位寺

修院大夫右左部下後通

教位原 部下仲相

仁和寺

氏了右輔右左部下教直

教 位右左部下永權

東寺

教位原部下為緣

教位右左部下志維

安樂切院

教 位原部下基流

左近將監右左部下尊興

中興金剛院

中務少輔右左部下尊權

兵了將少輔源朝下長經

天龍寺

大膳大夫大江朝下俊泰

右位三善朝下久行

泉涌寺

丹後守 源朝下則康

赤河守右大臣朝下家音

明和九年十一月廿三日

強紙二枚續加書之有籤卷之籤上方面方詔

詔語古使如許書曰裏方定文卜書之也

土代

折紙(印記持)希之時係例文

詔語諸寺使

常任寺

右位源朝下仲康

宮内將天輔源朝下秀治

仁和寺

右位右大臣朝下愷當

兵了少輔右大臣朝下嘉隆

東寺

大膳大夫大江朝下俊永

取了大輔源朝卜盛可

安永切院

修習大夫源朝卜書久

友位右左朝卜相

淨金剛院

友京將大夫源朝卜長基

中務將少輔友左朝卜範種

天龍寺

石鳥及源朝卜周可

前志摩守友左朝卜重職

泉涌寺

取了將少輔源朝卜久親

丹後 友大江朝卜俊定

強紙一枚打書之

清書之字像續枚取二枚書外託調進之

與有字号月日也兼書儲南在取替也

入夜園白河奈兄以小便不為直序漸之時令候臺

盤不竹 予奉行職事在中并尹豐令意見之間如此明志 而殿

掌灯如常 主殿官人每在先打竹鉞 掃部察敷忌道夜半鐘

已後出河也今夜河草鞋事有相違儀出納不調進

非常物星塗也仍自污不有污不審其謂者今夜出
御先吉服污了只用也於污草鞋凶服之儀如何云人
人無餘羨之由申之出細是悅分扣遠於倚序還污
之日可被用也左中并尋申殿下之之五殿處因仍
俄常污草鞋求出已平兼日諫園侍奏可有汚侍事
也出細結下行調進之間今夜不進勿論致
可考還幸污用之由侍奏可被下知之 亦考污不污服污引

直衣也永家卯下奉仕靴鞋卯下污初裝束自臺盤不
妻戶出污其時関白出妻戶朝餉簀子過行立行先
劍將次中將重親卷係平胡籟
但不持弓螺細細入臺盤不妻戶自内侍
手取汚劍出妻戶立簀子次関白被候汚簀及并

獻汚草鞋卯乘脂燭前行先是左中并乘脂燭躡

后及出御前行今夜職子各人
三西人括脂燭次中院宇中將通流耶
卷係後

平胡籟摺細細不持弓
兩將皆縫服袍也取臺簀汚後之號妻戶者自
簀下取臺次

殿下衣冠上結卷係於不持眉又
主上位污引直衣不及汚袴次六位藏人榻以杖管原在忠

皆帶
弓箭候関白後今夜職子各人
乘脂燭之例也路次徑宇中行事障子前

議定不馬道小行西折又小折徑汚湯殿末西小簀
子過渡汚廊東折東行到二對屋東自倚序

才一間南面戶入汚戶懸幔星條之布之關白令褰行汚帳東
面有星之上有汚茵南面汚是汚

次劍將自同戶入南面汚帳内及手白木棚上置

汚劍退出帳中依狹少不
及入仍及手置次臺將入同戶因及手置臺

於同棚上退去次入同戶闕白淨前南方傍壁之座

但不敷因直道也
捨上行之夜儀法也

次裝束師之座

淨前東方聊寄角方之夜
裝束師之座以右少相者亦

言從卷師不作衛府之衣度儀每四品人五位羽林者皆為裝束師兼享度有例
法故臨之少相儀令四品系裝束師之不及少相用五位之系為何可用四位事之

次內庭寮官人界兵錫行長櫃於座上淨前南先總

綈淨冠柳管上敷淨幘其上兵淨冠兵柳管之

兵高坏淨錫行具一之取重兵柳管同兵高坏先置

淨錫行為人取之授以兵之取之置淨前兵上高坏
者細小之物

淨錫行具亦不可堪兵間為規式帖上係置歎之由兵亦不存也
如淨前兵若先自淨冠可置也相違歎

置之藏人又兵及兵之持參淨錫行在副置之

允此等之物自寮官手藏人直取之也之

出納調進淨柳三枚淨前髮搔淨环淨前

之知明衣衣依元日教以金調進不加
仍木地之之夜以金如本儀云云皆居柳管進之為人取之

持參淨前及并先是退
去候簪子次淨前承家柳下奈入登

疊上奉仕裝束師雜奈候
必別人奉仕之例也範遠朝長奈淨前裝束去方

事兼承家柳下尋日奉仕可為未申方之由載助

文之存其方淨錫行去淨後淨冠召替淨前

範遠柳下可奉仕之由承家柳下相令了之淨後承家

柳下更進寄奉後淨幘白布之疊
折結中子也退去此後裝束

師退去此後殿下退去此後淨席方報酬之儀此後

淨錫行脫去心儀下袴行首淨也此後男女素服
儀今夜子彌兩人身為子中和一源寧中淨撤
第不解劇走其本殿上平昂起殿上若出出小
庭出去名門為人日无又門前指脂燭各於小陣
若素服若倚序殿上昂起庭於倚序中
門代色悅去平次女房若若所大典局句南門
侍伊子局亦也同如小陣若若路次敷送道於小
陣若人指脂燭女下一人未隨珮錯局女房同珮
錯也如初徑遠道上為危作未可令脫去之處不知
之人於小陣令脫去之言語道斷之解路藏人可

指燭之處既脫去之間不指之
此後女房被索倚序自今夜諱圍服之青鈍唐
衣柀子之袴之素服之人行之之之之三人被索其
後自上臚心下之女中有令索行
次序臚也女房同青鈍衣柀子之袴淨臚自倚序
南面西方口女中女同之進入女下在戶外簪子指出也
先內臚司調進之進淨臚為本淨臚可索之處小預
調進之淨臚持索之各成不審處到甚時得奏奉
引亦依存如葉日內臚司不下知云大遠失之仍也
本立之淨臚索之處如索自上有若甚時忘却之

由奉州元平年得奏中河門前大細不以細
不細申上之乃不及河料簡也言語通斷也
此後予退書已後又不可有亦不可也今日申刻
許予案曰為倚序像不見筋也中河門前更如像
如公亦案有出物已下馳走之最中也河帳樣
如案如遠也一此日修理職未尋一同以老度
如形所記置之曰括圖亦字取何法也河帳構如
遠之乃令入魂中河門庭田亦少之改直事有也
凡今夜疊數多一是河帳門二帳上今号中帳一帳
別於之河帳門竹小几帳之方二基之河帳東面

前是二帳南北行數之河河身号手數之南面河帳前疊
一帳東西行方之女房序之自餘者猶捨之殿上疊
一帳於之香丸不疊三帳不新類之間敷設下行小
河不末疊方之系河陽方路河後架之路者三
箇同一不及敷帖倚序東面無翠一簾以衣方日之河
庭間雜被閑攤間明障子可宜之也中之外有
衣衣之障子自河不融如作大工立令早天并并
端亦以送張如衣坊圖是畫言灯臺有二
基殿上曰有二基大概分如一時源衣公羽林
如仕以衣衣冠体貌倚序像祓見舞下如招予

被執所云河帳內狹少之樣也一丁間河帳左
右腋張筵其中五五小几帳每案棚在其奧也東
第上員案第帶扇更以河帳內亦入雜自也如何
之為哉云之難法之至極也思思亦可謂法之
由之寔不見及無餘儀予云然者所司儀無案
內令執邊一休相構以面中帖推案東帖上其上
小几帳二基一亦相案每案棚南方河帳端立置
之自外方自及手置每案樣可謂法然也相
令下之處亦以儀樣一條曰之如中元大典句通未
局中言前司之河帳以置標之分渡河在又之後
內之近長被作何可被置及之也中既早如此而
兩得之進退無事之不可口外之

渡河儀序以月

當日未明奉以職之召儲陰陽師於苑人前

令勅日時

送始儀序

款繼素服

渡河儀序

奠酒之錫行

諒園所祀之日時令勅之

職子付內侍奏之日時勅文留所不

但河洞方日付勅文不及奏子

夜之例也

今日作下奉服人

奉以穉子注札紙下之乃為上人典侍掌侍

傘婦藏人河厨子所

刻限後河儀序

吉服河日直衣

紅生河袴

為人及供河草鞋

直相取劍壺候前後侍臣

東胎姓前以團白候河後

引行式 縣街路 兼於道

自臺盤不奉戶出御團白臺

河兼入布障子徑議定不并河湯殿前山行

東村自小廊山行徑為危前自儀序南面牙

一間也入河團白臺幔次之上為河之帳前平於

河府

私云平河府三州也河帳前東方也南面也河行河法身不被付方也衣度南面也

次直將置劍壺於河帳中河枕才退下

次為人及持奈河冠置河前

次為人及持奈河錫河裝束置河前

布更留關喉河袍曰半臂下襲表袴

平絹鉞色河袖為柙為色大口繩河帶

置柳袋居土高杯

次持奈河花寮河裝束河存傍鉞色錦河衣

一重柙為色河袴一腰入自生平襲置衣袋錫行

河袴不審凡人之所云之公物者只河子類也

淨裝束外の袍袴淨衣別置し如く例也
次黄淨錫杖淨裝束師糸進奉仕し
向者方如く例也

淨裝束軍淨衣

次攝本淨冠奉加服淨冠

次取賞布奉結し

臨朝御人持糸淨掃鬚捨等若御念

淨裝束師如取奉理淨如履下即返行御人

次主上向其淨廟方為報酬為錫杖之由有教處

如く例也

次令脱淨裝束行

淨裝束師如元置淨裝束於柳倉退下若御人

攝し

次女房等糸入飛素服人少同糸候侍序

次素服上之殿上人其本及上即起座出陣出

素服並侍序及上起座脱素服退去

次信淨膳六膳白飯上盛置飯陪膳典侍役送皆

素服女房長畢置淨箸即攝し

十日丁酉雨下望月無皆虧之初曆二刻復末亥

一四刻具此曆分也今日淨布霽并淨新等是

し仍昨日御持物備士持向臨湯頭取之儀等々之
倚序御存し故也定先例歟可尋し
十七日巳亥晴今日自大典局御肩事御尋下明衣及
倚序已後御被掛帯正儀に御文

とれ下まらえいんらしおるし
そしかりしそしそしそしそし
の事しそしそしそしそしそし
御ま申らすしつるをやくらん中し御つら
らるとししんわし御はくしんわし
しそしんそしそしそしそしそし

一より御持物よりしそしそしそし
そしんそしそしそしそしそし
しそしそしそしそしそし
予御尋らり申云

御肩事御尋らりしゆ應交者十三日土御
御同九三日本殿還御し馬御園御服は
御肩事一基同御可被掛帯各御尋法に
及御尋上御持之時侍従大御し日御故町
御之し山子之冠服は御上志の肩可被掛之
条可宜し也御申し方被掛帯下礼御園者

報應孔義一也離河孝切心孔義之深為
簡要一同社子一無聊尔之様河申可死之趣假
若名書載之申入呆仍于今附掛下

十日庚子晴前旨下送書狀云先日者就初七
日所取文之儀河丞作外其趣申一也一了一
此日自勤快寺并此為為其家一而一其一附申奉
廿日五七日之旨可取京進之由云云去六日少前取
云云之狀示送云々日自云云奉切一以教一到一其
其儀者奉九日先皇御一也一河神信養取文祝禱
文亦可奉進云云奉旨口一了一乃郵去殊為旧茶

御也りの取文可恩傍云々此儀取文云々不致致予
西報云取文祝禱文之河使更不得其意一同中内款
王在河神御り法一了一時七一神信養者大略
主典代祝禱文也一元安後之儀一況今度之不可有
施主又別一先河法一了一無一上考一不審一之旧茶不
見及只以此段加一答之例一河神信養之儀一是
申申考之旨一了一乃為一了一傳奏一以延久承奉一例茶
進之一了一重祓申付奉一了一乃中并申進一了一仍而
又一一書申送一云

河神申無取文之由儒申申一由托稱而以先

例宣讀了分示兼候此了り多し有様体了り也
一以御忘中計在何事し時七に淨院供養許能候
之日老必廳官預讀文計り其例每分了り也
後土淨山院淨中院同可也

一淨忘中七に日有他法り或七僧侶供養或曼陀羅
供之下被修法法之時每分候文章と勿論也
一或仙院或内教之并女院或旧臣等別行法事し
時取又勿論し每取之時誰人し取文哉不見其例
々方凶り傳奏被記之上延久交陽門院淨例是
取中法し淨養女院別取し又永享交し例亦可

為同可歟不詮淨老清曾祖父之文章之語中亦只中院
行に淨供養ふる取し法り可なり見候是也
而中不守信用老以文章之被点檢之彼是混雜而只有
取文し中解相稱者同心雜りし也取る之分別事歟

允按中院七に日淨院供養可有取文者取文可
為八ヶ交之取物者淨焚送し日有淨院供養
其後淨院寄淨事有駕淨し儀此時取文一
交又自取七に至盡七日七交可有取文然則其
八ヶ交や之例也不足之也淨忘中七に淨供養者
淨前僧七人或時老勤守師或時老勤守名後七人

し元時、相替致信養老之此時、之曲代獻詠誦文矣
次日壬寅晴、今日自侍序還幸之日也、為令參仕日午
終、為皇冠向後、時節心痛之氣頻發、病狀扶桑文
不得療治、竟以不參為旨矣

侍中殿下令參仕之、之夜陣上卿、四條中納言云、
同圓解陣、并殿上侍臣可聽之、若里掾亦之事也、
解陣儀言、繼參陣之、以些若東師參仕之便之始、
乃若進立小倉、交上之命、是也、攝衛府更又進立小
倉、即退去云、此亦之事、畢後、之夜東洞院、有唯后
宣下事、之、上卿之亦大納言、之、今之御母也、
乃陣官亦記

各自身參陣之、勅書奉事、兼日為大田記、為康前
相公、お代作草之、之職事、及齊、詔以詔書、分
送、所教書、仍詔書之、草也、予云、唯后宣下、必可
為勅書之、子細、亦令演說、同田草、亦お授之、之、令兼
務、矣、又、被相公、所作、草之、文、贈唯后之、勅書之、樣也、一、向
不及、沙、傳、不可、於、之、百、及、重、也、之、之、文、者、朕、叔、妣、之、又
國三山陵、如、田、典、之、之、本文、生、云、又、母、死、云、考、妣、叔、妣、何
哉、年、官、守、之、爵、可、之、載、也、國三山陵、何、哉、之、彼、之、是
言、語、通、判、也

个度草

秘天之所覆遍成造化之功人之所教莫過母子之
乃前從之廷友及朝卜者子者奉於朝得寵幸亦
一之譽登庸後進寺陰設私謁之心平生在溫
柔四訓垂法頃日依踐祚褒章呈誠上以之品
章准在宮宜授邑土千五百戶任人賜爵一如旧
典主者施行

大永六年五月 行書日

昭宣公之慶六年二月准^三后勅云任人賜爵准
之宮如忠仁公故事^一云云凡法中之准后女中
之唯后之勅云云任人賜爵之文宜云云左右之出

第仗資人其人亦除之故也內舍人二人計賜之也
若後規巨細注之為教甚相云之惑也

自倚序還序次身 序仍進回身

當日早旦行事^一為人々内近察奉仕諒園^一序裝
束 を代りて為人奉仕し

今日上^一序殿格^一子先上之

序及朝餉^一亦皆懸^一芦^一簾 鈍之布 帽額 各垂之障子屏風
置^一木^一皆鈍^一之白木^一序帳^一不^一之^一大^一座^一子^一敷^一造^一二^一板^一其上
敷^一四^一座

次奉行^一職^一子^一召^一歸^一陰^一陽^一師^一於^一苑^一人^一不^一勤^一可^一除^一序

錫行日時職子奏了勅文留所不

刻限素服了上殿上人祭了志服了侍序及上

上之飛陣後也及上人飛侍序及上

次奉行職子出及上可除素服之由作し

次了上上人起座向小陣外脱素服了侍序

殿上其儀如平時為人差防烛相從

次日女房出門外脱之

次陰陽師申時至之由

此同掃部寮鋪字主座并葉簷一枚於侍序南

庭東也

次是所 所也

次為人及持系錫行所裝束杖柄袋如先友

次所裝束所奉進奉仕し

其儀如之及由表衣而袖大口許是所自奉略之及之例之

次令脱錫行

所裝束所女元帖之持並之授為人及之授内苑寮

中人行之置一字之布簾上置布乳通指乳

次是所蒜園所裝束

内苑寮付女房内之進之所冠自元為所冠不改之

其同字之也

次花人撤掌灯

次花人取茶花酒府一帖令其束回

次之上移其酒酒府

次供酒贖物

陪膳花人及 役是五位花人

次宮之供大麻 花人及供之 卜令持陪膳人撤酒之

返行如炬

次酒禮畢宮之退出

次本役人撤酒贖物

中司之及掌事付三郎

次之上之酒 本酒府

次及直酒府如元掌掌灯

次宮之四花寮中人亦其具酒錫行并臣下素服

等向河原切并之

次還酒本及之儀め酒酒可也

次用園解陣了

上之及陣職了作用園解陣了諸未各陣召

作之如例

次召并之園作園司可令用之也作之并下知史

次職了更之出陣及上侍臣之聽了出里豫之也作了

上之以下退也

今夜初法書淨臘淨轉色陪臘役送如例

右之夜之儀此以月外不可有外多鈿案其相具
人初度曰云

之方園白仍進之淨次身者明衣之後如事寺園
白仍進之旧草祇傍取祇仍進云離然依淨用
檢印有相遷之淨於中以身者無相遷之儀領

之方諺園侍奏中出之方始宣有以長示方

普門寺園白仍進次身申淨法之間聊有相遷之儀
之殊自淨序還淨之片以身以介相遷之儀知子

今交淨身向後淨可宣歟

戊日壬子晴々日五七日淨法供養之淨教文之旧臣

分前下相公茶進之此事不審旧臣去大畧一
品純書字供養之時教文之明知方既如此仍

代日旧臣之教文之更以之得于意雖然茶進
之象不足言何々日之及淨廳明直一示純書字在

料紙并侍奏打寄亦相副持來也予宝塔亦少
細し何淨法也未月五日以子々々字於他者

直可付于結奏大於累物代者可下行于廳之
得其意之申返奏而淨新身兩人分留置也

心之思之ら。口田長教文止し何より哉。法より又子
不何法波止し未盡之儀且者草考之未煉歟
繋繋之処也。奉り左中并送而教之云

末月八日後柏原院聖之志於般舟三昧院可有
淨法法養法縁師教文諷誦可有草進行也
尹豊誠地持也

五月可日

尹豊三

坊地也

此淨教之白交や。依田長教文之儀為白交歟。但
下之思ふも。し者之宿交之儀。之方。之宿交會
不知し。凡末月八日後柏原院聖之志。又孝を不心得
て。其書。七之二字。あり。し。大不審之。其牙。既也。其之。上
若。海。以。之。日。田。長。之。何。法。不可。然。主。之。儀。而。不知
子。細。之。也。其。法。縁。師。考。教。文。在。末。之。法。様。也。得。其。職
之。若。以。未。煉。之。儀。也

六月

一日。空。無。暗。々。夜。淨。教。系。化。有。天。酌。常。出。不。人。之。日。冬。言。
六日。戌。午。曉。々。日。一。系。淨。之。子。分。以。使。者。付。出。る。得。其。會
以。中。次。お。控。云。累。物。代。日。々。日。の。下。以。千。廳。也。但。其。子
分。可。為。之。何。様。哉。一。の。印。在。像。之。由。申。也。之。其。耳。露。

古曰子曰 誠返者之書物代り必ありのる父子各別一身
分二下リ云二似三下リ之一處二應勤如精文二矣
他 一不他書物代り

台系指之去

右の系下之物し家河河分不他也件

大永六年六月六日 刑了少輔明直判

結縁之教文取日五日付奉し之下信守清書也
尊寺云云衣衣悦明氣交言若少之清言予老眼
成迷惑之思處之友家法之む宜也明免予礼之
法多兼言又々交強命却口惜之候可如何し

処前若取去晦日草者也各地讓間令領掌清言他
人之儀不希之

八日庚申晴今日先皇畫七日也

有河河信養為之也

座早旦之衣冠向城南般舟院之於宸教壇燒香礼

拜四修中細し早奉冷泉前中細し若原靴之部下

兩人奈言河中臨在之也日し祇候述窮勞之地

但後土門沈以中陰去四十一日也今之友者三十五

今日候可謂早奉似凡人之忌陰不可然又

冷泉前中細し若吉服若中候之若少細し之之襟靴

鈍多指栗木多之最可若凶服之凡中家取之

雲客數多之時凶服衣相分祔宣下也今之三人
可客一人之時凶服之客一人之也儀更以不得其
意後出出門於中陰本家元之之人四時香繼以殿
上人以繼朝兩人凶服別祔宣下上之中心中物之宣必用
卒之之心較久朝相加於中凶服衣宣下之是
又相遠於林中素服衣者相小陣之也本家凶服
衣者只別後日宣下法也每事混亂之何法不記
暫而耳高与一從祔祭仍便齊相伴日既數年
各於於依一不逐祭也一不之予之友聊有病氣予中物之
伊長之稱老急申請云其上山予代之
何佐粉骨思鷹揚之造之此除之也何佐不可於之凡米也予之故
行賞之儀未曾予人

刻限於祭師之祭之勝役前先於休不請書教文未凡
披尺傳奏於示云今日所祔供養兩座也之於祔祔一
番可於供養盡七之所祔供養了之於次又於祔
祔祔供養去之也令之也其後導於祭堂已
後供養去如例可之於祭堂其後也之也其後也
波是於祭兼祔也結祔祔供養之作法旧記既一從於祭
才一於四方次予之於祭才一於南次四修中祔才一於後
西面次於祭堂東方西面次於祭堂南方西面次於祭堂
祭表白教文祝禱文說經本之予之於祭下座
後行次一不於祭瓦取布籠予同為取之於祭

之處一系只一字一畫之也凡京之乃即入休不事南方
次日乃及言繼置書物次魁名俾置書物次日中
細起座次等步退下入北方休不次最仕不改堂
莊嚴一偏行而等步乘堂魁名俾日乘次一位
之序每有不懷中椅扇次予之序如前次日俾中細
如前表自說地更文別也每於文廳下例誦誦計之
今日宿軍一紳帝令汝河海地凡如何借養
嘆發之說有一段其介序中陰中自致之不進上
之法善神三了地一系行木不知其教之取目錄
一位凡授而等步仍不宿軍一紳地同被讚揚已矣

事終等步後存次一位起座取一食如前置等
步前退去次予候中前起座又取一食如前持黍
等步前聊勝行一重置一食上聊逆行起地本路
入休不事方次言繼取書物道取置等步前二次友
原氏直取一重置置魁名俾前次俾俾乘堂取布施
物退次等步退去次日俾中細起座兩座等步來
事既之俾俾登堂之思不休今日乃俗見物也止
無寸地予即令退去飯路直黍禁裏河陰無事
終之俾亦申入於河三間有河石面局退也今日者
氣以介也又有祭病之氣今日主典代誦誦文之

樣亦不審予作集他後介批見已矣
請誦誦事

三寶衆僧所布施

麻布參佰端

右誦誦所請如件

大永六年六月八日 從一位藤原朝臣元長
端或仙院之号或親王廳或無此亦号之時敬白
二字必載之法也不然而只直請誦誦事今古
未曾有也假令後柏原院号依与脫屣不可載
歟後土所門院以来兩朝非洞中之儀條令斟
酌者勿論也然則可用敬白二字也主典代未煉

之餘義人一位被加署時可相答事敬白二字可
相加事有何煩哉太不可然也

所忘院中所施供養所守所以下之儀

五月四日所施供養中陰初日

按此儀本來者所葬祀當日先有所施供養也
近代所中陰之初日有所施供養之義前日分
領如河邇者後光嚴院應安七年正月廿九日
崩御同二月二日於泉涌寺所葬之儀安樂
光院長老見月上人申所決也於仙洞道場有
所施供養所守所安居院良憲法乎是名僧二

口淨布施先自淨身沙方請取進以殿上人
次寄淨車三條布四下左右立淨屏風次
以淨及上人列立座上二月五日初七日
淨院供養也之可知し

今日淨身沙定法寺前大僧正公助也又僧一口
出守石中淨門前大僧正山科下布施取殿
上人冷泉寺為豐之六法攝以結

初七日同日淨身沙尊勝院前大僧正光行也又僧
一口出守石中淨門前大僧正冷泉寺殿上人
兼久知人長澤古法寺存在忠

二七日同日淨身沙法輪院獻靜律師也又僧一口
出守石中淨門前大僧正殿上人

言淨教也
本寺の日本寺の法相及院院殿毎之味院可有淨院
供養淨布施取之と奉勤行考依 天系執
達如仲

五月七日
浄身沙細し

云浄身沙存在忠

五七同日淨身沙定法寺前大僧正殿上人

口河布施先自河守坊方請取進以殿上人
次寄河車三條布四尺下左右五河屏風
石河及上人列立座上二月五日初七日
河守供養也可知

今日河守坊定法寺前大僧正公助也名僧一口
名守坊中河門前大僧正山科行布施取殿
上人^{谷泉寺}為豐三六法橋以結

初七日 日九日 河守坊尊勝院前大僧正光計也又僧
一口名守坊中河門前大僧正^{谷泉寺}冷泉前中僧一殿上人
^{長澤}長澤古法寺在忠

二七日 日十日 河守坊法輪院獻靜律師也又僧一口
名守坊中河門前大僧正^{谷泉寺}長澤古法寺在忠
諸仲古法橋以結

三七 日十日 河守坊昆河門前大僧正志集也又僧一口
名守坊中河門前大僧正^{谷泉寺}長澤古法寺在忠
諸仲古法橋以結

四七 日九日 河守坊尊勝院前大僧正光計也又僧一口
名守坊中河門前大僧正^{谷泉寺}長澤古法寺在忠
諸仲古法橋以結

五七 日九日 河守坊定法寺前大僧正光計也又僧一口
名守坊中河門前大僧正^{谷泉寺}長澤古法寺在忠
諸仲古法橋以結

今日午時哥之風雅又至音示之星醉次九
一也人之如流暫而在焉如例行天酌予有分一也後述也
八月十八日已亥時今日之月也百十日之暫忘之但武
家要脚一未地自不承社下り如取し淨法寺
泉涌寺の就法書典二千足分下行般舟院有
淨法寺計之淨法寺院何の寺也泉涌寺之
此の淨法寺二〇〇日依無難主又寺師取文主典
代訓誦文計之しとるをりし淨法寺中
考之 於中ゆゑ 實流之 布施取中客大少何後
六位攝心法亦奉仕云云凡二箇日若る所日之出り

七日戊戌 杜の裏印衰日也何れの日し像女は矣

高き

大永六年

今季予知て男女趣きし人
二月あり於泉吃之後意死去二月十五日方相新宗山和為辛
三月廿三日序山寺金之比良亦寂四月一日唐轉相卒去月十
五日依光
名高日九六日
在後日三司四月十三日新曲侍及卒 仁和寺宮加
持并字如像五月廿三日泉湧寺
宗園寂予法眷也知六月 日と出る東行了了卒 後法身凡五
年
和以下雖多文字依多と畧之

老眼素服人之次才糸進及上人又日前長深素服
し彼衣持糸し春平持退次花人糸進進而而為矣

今日午時哥之風雅又在音樂之星酌次
一人之如流轉而在乃如例行天酌予
八月十八日巳亥時今日之月百十日之
家要脚一未他自不家社下り如取之
泉涌寺之就比香典二千足分下行般
淨徑法管計之淨身所昆河の寺
此之淨二〇今日依之
代訓誦文計之
考之
六位指の結木
實流
布施取中
若る
此の

七日戌戌 禁裏中衰日也仍之口之儀
十月一日辛亥時之危淨持子之嚴重
不令糸の相相り並別不
重拜領之是如例極
所上壇置之予之
懸冠上杆三交春
置第禮檯上
彼之取之持進如予而退去授於素服
若服素服人之次才糸進及上人又曰
之彼衣持糸し春下持退以爲人糸進而

其具昂持退是日以後五世之次若定亦嚴重如例
常所不而底各拜領亦府同亦在之西向亦在之各
自申言不亦進矣

大永七年丁亥二月大

一日巳卯天信吹而降禁裏之四亦拜依我
用所之何佐諱園亦亦等相進不成之故之今
夜有平府上之多少細之各樣基規之少細
長濠并右中并兼亦等亦之兼日奉以右中并
尹豐之今夜勸也自有之我之巨細有別記

十八日丙申今之夜禁中無之之飛打依環園停止

故極福不觸僅之同可之不及持亦也

三月之日庚辰今朝禁中與園雞子細同前

十八日乙未晴陰不定自禁裏以百里少政中細有
被尋下事東月七日之月日忘亦以之不可
為執取之取勿務也雜然依何篇為其日數日
雜園食先蹤也散惟中人為亦具加可之執取亦
河坊人亦存亦可尸人亦亦中云一回亦法多亦執
取之取者之例之因忘之去之本家之河坊為亦係
之故之依之之院有有亦之之時亦亦之之亦
四長亦有之河坊仍之代施之園也之時亦係亦有之記

王宣下為禱之明位交後至駐院前御儀之三歲
皇女被如之款之宣下被勤禱之作法用之等
此勅札又正也方稱之院前位以明位例之景也
此の款王宣下為禱之儀有如此之儀非勅札
吾儀古年中し例し或三四或七回亦雖有勅札
猶此の款王本本儀法す亦被如儀之儀し仍
因忌区去必の本儀何法為中儀之亦不可為勅
札の中申入若門無儀儀の中儀也
元日申成儀之日万軍少致中儀之儀也
之方因忌区去儀儀之日去の面被申儀

中儀存し如令委細申因忌之儀可為勅札之
所不審不教し之細考安之三年ノ被行 宸美
法再ハ講し然時去勅札台明乞中儀因忌所南
為知儀如勅札不見之規有乞之也所何法
此事し以取取中儀之儀可為勅札之儀
元日申成儀之日万軍少致中儀之儀也

三月七日

秀房

此儀一往者所存分申入重是此雜し之道遠院
其寄与一段不當時し儀書皆後見し臣可被
申入取身也 詳文の交後を園院所儀之已下

故身爲る大御一曰記の明くは身何故文筆交
後土門院因忘はるは執取の今ハ甚言例
執取の何故を誰不可然雖申乞也去也後日
爲之快安之月轉丸河記玉葉自一傳五申出
乞御乞の如女安建春門院因暮二日河記
言念院執取宿有は甚ハ講寺強正の河記
例不可取しと云石寺仙洞執取河記也諒
周後マ云河記也ハ後執取不可然也意
趣有し様佈之能死因暮四マ云河記例
執取様也能記云

安元三年四月七日辛卯入夜定純朝下來信
云所業河記ハ梅可放過亮周ハ中関白御申
院作亦同云云而主上作云報恩ハ及ハ早也
爲之因暮ハ内可行ハ云云

日時易文云

擇申可波行 佛ハ講日時

七月五日壬寅

安元三年六月九日陰陽及賀屋御下在憲
實十日時自然去苗ハ信也ハ云是執取之不可
及易文也

當日日記

七月五日壬寅終日雨降十日乃就浴養白檀紙
迦三尊金字妙經一部 自去秋得定章之字心經
阿彌陀經同し

即自今日四十日朝夕兩存同講 於開法二條志
云今燭陸園下之

今日先於院 七多丸 被行所正日曼陀羅供也所守

即予別淨心也申刻了畢仍于所八講及晚景

也云云

右以之思之七日正惡日今日被引上之正院因

惡法了終轉死冥之像之正別轉之方新不

廢也之様体ん

四月七日甲寅今日正會因是正日也於城南 般舟之
味院

所法了如取之元文毫方之像元相模之然界

轉死を相遺乞不知可否之自去之月了了大空淨

之家了波作諸家 文多及四在何也
之方依轉死不知し 親王家 門跡日

攝家以下也了善嚴淨兩卷之字法了了信奏万言

少終中如之許送遣已下少如之大集地二卷日

之とし定平下法再修一了善及の書古字云又得

紙令泥阿阿陀淨一卷同定章之寺家以了了一

七十月隨行玄仏浄衣八人行し又淨是曼陀羅供

一合了了口所淨信養了了守所了勝院是什僧也 題又

後之曰有頃教三人許其為一三人許位
物物者大細西國之大小細右之皆將事物
山科中細中段介中物布終在及上人範人
朝下の教及言難諸件猶以終亦之

今一度所取文字者其若之進進日也字據人
之取為執取之取文字不可然也且未盡之河
河也也第口河河也進進院耳位予亦不可
為執取之也雖入推而河河也之儀也又先
例儀蹤跡依有之為奏請中河河也之進可尋之
於其之例之強不可為例之任于前矣也上月其

同社行し別執之改又布家し其子終以傍也其
可有縁之又執取之文字者如進陽陽記之真法
三年之芝敷院河中陰滿日流計之月日天執也
件日執使并所取文字者の中入し時後務芝園
持政園白才二悉皆執申河河也執取之儀也其定章
ハ講し介其之例也其有河河也執使者中細し
許相向之其案彼定章ハ稱之安元例之月餘
其旧例者之為如何哉但又旧例儀也故否也
奏大万軍少執申細し可尋也

十四日辛酉晴今日卯二番有日賀慶奉白相南

但を代々退轉社家葵桂と上河久元懸葵許
し諒周章社家不とし例也々々後周傳奏
中河川前大御一並日作陰陽及後周傳の口次
とりの分勘定事下雖然とり香多事与干お南從
雖令關急おけ日孫書所し儀雖所行し地
入及内府道遠院類融申上代々退轉し上云有
何より裁し也傳奏不何也且又此の口次^吹運り
不可然日付一紙文木及再進り凡お様法様飲
し事雖奏申^類融於とり去不^宜く申就融社
申入河運川治定と事 後事孫書所し口次事九日

分々御改事之凡於多りし儀之陰陽察不用
儲日只南日許一紙とし取宜也前日五河此と日
不可用し儀也

井口丁卯晴傳すとの孫書所し口次早退之有
陣儀上り將申御し事り御り左申事)尹豊
日時定大後とる御し事儀申院行申中將職
事尹豊卯就事永向朱雀門代 旧之三事し儀事不
二事也付用也
有大務言、吊日午終許衆日人、少く融各 色長
元
長傳、今日陰解為去曜周即事去服衆仕凡方今
日林多雜祀如旧、陣作^同之後各雖可去衆老

持糸又及并后（並置）河前次河贈物持糸如糸
次字之（或）大麻左半并后之（自鬼方等）及并持糸
河前之上取河之（即）返行（懸河）及并取行之持
返授大中并尹豐取之返付字之（取之）持
副筋進豆赤色座前也（不考存白等方）次行（即）及人
以徒接言河前（像也）細弘蓋（自河）而方持重
（中蓋陰期之像）自大下始也（即）花察之方立地
下取之（即）置葉草上（即）次字之（懷中）勿持大麻
二拜後脫當也（即）次字之（即）南方進寫
白本棚下置大麻棚上取中勿退去次字之（即）

河前（即）退次撤河贈物身像如初信時次及并糸之
解卷稱奉令垂次（即）白垂綫（自及并）次及并下
候養子向座下方解綫尹豐回前次（即）白揖起座
令之候母也（即）初次主上入河次（即）白入体前訂字之
田為寧友人亦相具像河衣持向河原也次去書田覽
（即）次書河河劍河取木行（即）及人稱
心致置下下福花人奉守之次出河即奏去書友
初人亦亦恒次入河次職之（下）去書於上（即）
又總陣上河下即并次上河召友人召并大中并
尹豐之糸之新作也子整袍也河之中并氣上宣也

於腹陣召又作之丈不及之此存之云々

中より上以職より其大慶失之是ふ是作祠而作之
儀未定有也又其多難視より可作仰托し作史し
儀を乞凌失し職より兩儀其の如答上り以肩之不然
之軒令作作詞分てお供也又其多難視如何し儀
考召仰托の如作之也お供而可退去也上宣之
儘作史し儀職より之未煉不可過之也

次河原書河原職刻遷と馬及野之依欠失刀自木
お供より之と陪膳及弁役送職より之送花人未之
第立大床子二脚之内膳正位末河原持斎河原

唐櫃於量盤不初也一色充取おし膳正立之と也

当既上取侍河原設送之人に由之自鬼同入於法壇

及於大床子東边後陪膳悉居並一後申初河也次也

河此時河原直衣生河袴し此河物具陪膳及弁河前番方一ヶ万許

河箸後下河大床子入河次次弁と家次引揃事

役送人如前其数又鬼同

次月河膳陪膳四雪中物隆守部下し役送去位是人

三人以備氏也也其儀回前辰早隆守部下退去儀是

之友と出河暫而隆守部下と家次揃河膳内侍定能

揃之次月同前

次於考河而有河祝也云云此後之習華有召出
 天酌也考各退於之時以物後也方細云云今日之儀
 陽堂之地各申介即以女房被申入既考既後歸
 完今日也之不能候人之帥以四辻中一乃軍河也
 一乃河也中物之乾事朝下也皆先也服之今日儀
 之喜日亦各不除服也云云今日可令除服之故也

石京權大夫有月清茂



一和長卿記

三冊

右下卷一冊偶獲書肆仍上中二冊
以史料編纂所本備他筆寫畢

昭和七年五月日

