

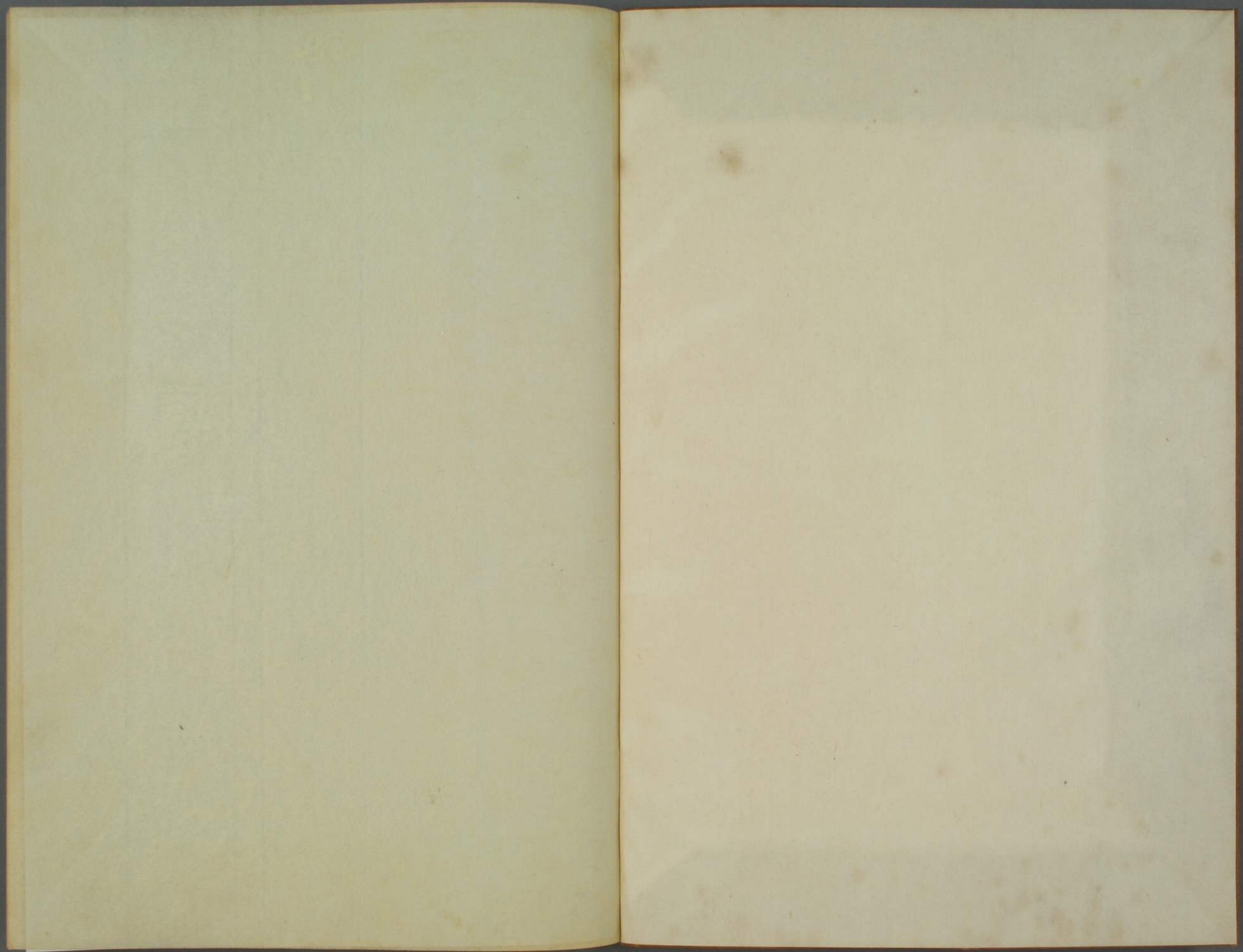


和長卿記

一

秋野資料
イ 4
3153
C 2 (1)





和長卿記

一

明應九年



正四位下行侍從大學頭文章博士大内記菅原朝臣和長

○正月小

應仁乱万機闕而有四方拜了

一日丙辰天晴日午稍受冷飯一坏呼嗟天道何成偏定貪
富哉傳聞朝儀無一事四方拜猶被畧之云々允近例無之
欽應仁乱中惟萬機盡闕四方拜一事有之武家貢馬用
脚亦不沙汰者近年連續之義且當時公家衰落之樣也雖
然於四方拜者為一人之涕祈禱之間以公家用脚可被沙汰
之後有何事哉殊未年辛酉自前年之涕慎代々證例
也結句如此之義不足言欽

庚申羊凶年

用脚係五六百足事欽

又當年庚申凶年

云自古有師慎之沙汰治安元年辛酉寬仁四年十月七日
戊午被立字佐使恒例也宣命辭別云今年明年波公家重不可慎
給支司仁世諺仁庚申

不思之哉永享度中原師卿朝臣捧勘例之注進如此

五日庚申天晴高章長過少納言送二荷兩有賀新正祝事畢予

今日偶得頌一盞慰新春之懷耳

十日乙丑天晴五為字條少納言送兩有一楹乞令自愛

十四日己巳天晴自內裡局少女來持獻酒一樽餅一鏡不堪
于賞玩之今年以此三子所惠恩知春皇之澤者也呵

二月大

十日乙酉天晴侍從大納言實隆以消息云位記例文之詞可加點之
旧照本不見及又不可有之凡以今案加照畫之似非無斟酌惟然少
随被命者也

一可依前件主者施行或可依前件主者施行如此亦可讀欵但先今日分如上照之

一制書如右請奉

制附外施行謹言

此一行兩点注遣畢又附字位記用符有之於義雖不違既延喜式所載附也仍用之君附符相通欵之由申之

一告某奉

一制書如右件到奉行右件之字大略近代用以符之字由申之後引見延喜式符字也猶可用之欵

二日丙戌高章長過少納言來談云未年辛酉勘文事可也之何哉由
也予答云日比予所令申也於諸道者不知之於翰林勘文者

可被竅事也其謂者未口傳之上文書一亂紛失更不得斗方彼
又云於文書者東山左府部類記侍從實熙相被感得予兩人申
借請之由持來之則紀傳道并明經陰陽亦勘文也予答相宜
之由則紀傳勘文一卷授于予早可書寫之由相同早殘二
卷與五系共可書寫之；答可然之由予雖勘文披聞之故實
之段更不分明如之何哉

○三月大

十一日乙卯晴

三日丁巳晴八類能丸持耒野老佳例也即以之為肴傾桃花盃
早

今日稱酒中之狂誕有作辛酉之一抄雖未口傳披閱諸道勘
父而有得不傳之傳彼朱子之易贊云上無傳下無授云；有此
儀欵雖然天道之一書必有恐怖欵但不違古賢之道者又何
恐之哉銘：為上巳問答也

廿三日丁丑晴去夜有產生之事女子女之多子者雖叶婦道於
無貪計者不希哉

內侍所時可神樂

傳聞今夜有內侍所時神樂云；近日有主上沛不例之事
仍被行之欵於石殿下此數年有沛腫物日比不成傷之間被
置之於當年以外成毒傷云；諸人吞氣之外無別事故今夜無
出沛之儀也

又傳聞神樂之秘曲書目歌云實仲卿李絳以上元長卿笛絃木為俊量以門和令傳受云俊量卿故入道樂相傳之後未及所作之間旁以今夜有此秘曲致又別勅顧之義致何邂逅之曲云

世日甲申天晴庚辛酉勘文為作進號之術一覽圖一抄又造成之譬言如韻鏡木一紙內分段易說詩說曆紀經統木編連之也作者則去三日上已問答之時踴有客其客得其問答之旨今作成此圖分也

凡吾朝者以神武葦首立之經說勘之異朝者以黃帝十九年之葦首又立三說但於黃帝葦首說者豈說分以未書加也不出

卷而知之統者便宜相叶欵依之圖之又上已問答抄者予管見之至極也或可有秘說或可有疑難輒不可評外見之抄也

○四月小

此不深以信其

五日己丑天明於正親町亭廣先仲卿木皆參會談雜事之內第一主上沛腫物逐日沛增氣沛惱既事可窮之沛樣躰云就其當時武家之儀一向緒大名以下諸國不應武命之間公家義木偏見所之樣也於此上者每事雖可無為方御命運者有限者致於有万一之事者可為如何哉云沛讓位之義一向不可奉行之上又踐祚之義可為同篇彼是一切於今者不事行之躰也殊又冬良自三公以下諸以之出仕是又當時之樣皆以不可及于力之體也上下

既以事可及廢亡之系人，吞氣之外無殊事之由有沙汰早又
九系緒大夫後通朝臣近日令新作系圖稱二條殿一流後光
明照院關白御流之由自身稱之曩祖道平公云言語道斷之
次弟之彼者根本為地下商賣之者子有沙汰又父祖竹內門跡之
坊官於實者一系殿久膳大夫養子也世知其仁之處恣令新作系圖之系以外之次弟之由仲
卿被愁嘆早當時如此之義無咎窮之人間每事聊爾連續之
義也醫師竹田定盛法印稱清水谷一統又系圖新作但是者故
實久卿依未練耽賄賂自身為其流之風軍被書加系圖之系非
沙汰之限况彼後通朝臣雖無義諾之義推而為如此猶放埒之
次弟於有情之輩者何不愁之哉涕泣之

今日右少弁送御教書云

來廿八日奉為嘉樂門院十三回聖忌於般舟院可被行沛
經供養諷誦願文可令草進給者仍天氣執啓如件

四月四日

右少弁尚顯

謹上 菅少納言殿

此文言不審如常者願文并諷誦文本可令草進云又菅少
納言不得其意五條為新少納言高辻可為官少納言予可
被加稱號歟皆以無故實之職事之依無與不及請文

十日甲午晴今日自內被稱御願文料紙代百足拜領之自局所被
傳送也正祝着之由申入之早

十四日戊戌晴今日有自內被仰下旨來十八日沛願文內依沛不豫之義沛着經沛懈怠沛不孝之至也得其意可計草進云

廿三日丁未晴今日又被作下云就廿八日沛作善伏見河殺生禁斷之事被作又得其意可加文章云仍沛作善目錄之未遵守師位署之前書入此事早凡一切臨時之事於書加之者此相定者也

禁斷之事尋先例被成宣旨於五畿七道也今度之後就便宜

廿四日戊申晴今朝沛願文并調誦文亦之草付奉行右少弁許早沛導師点本文如例遣之但依所望遣之也

廿五日己酉天晴沐浴着經今日賀茂祭之支于也仍八瀨大原沙汰人未有祝事一献料少事持祭祝着之自中沛門宣亂相書狀到來沛

誦誦

願文清書事依被作之不審事可被尋送又中書一通被送之可

加点点仍即点遣早彼以不審闕字事條之被尋之予返答云寔

闕字事可有議也如草者之意者於草者任意有闕字平出也其故者以當座之義置之也如清書之者天子以對神靈古皇之義有闕字平出之間相替草者之闕字亦之處之由申遣之早

廿六日庚戌晴近日彗星見天軸星在艮彗尾向坤也凡辛酉年或前年出現者

異朝本朝共以有例欵定是示辛酉之事災者欵傳聞主上沛病氣令得商驗給云云万民之祝祝也

廿八日壬子風雨烈今日嘉樂門院十三回之聖忌於城南般舟院有沛法事沛經供養導師尊勝院光什僧正也著座公卿勸修寺中政顯納言

新宰相重注中將 布施取殿上人富仲朝臣行事并尚頭

○五月大

十日甲寅晴

五日戊午晴內侍所嘗蒲沛樂也例年作左衛門府衛士沙汰進之
往二本黑本救水二束救八本檜葉二把也下行之自八瀬大原之府領
所致沙汰也

傳聞今節嘗蒲沛枕六月沛輪亦者六位侍中內最末下薦調進
之役也故近代之儀亦為此分之處今度萬蒲沛枕不調進之間
為禁裡被答作之云々去年者菅原在名唐橋調進之當年富
仲朝臣之息源諸仲補侍中之間可調進之處無其儀也仍被答仍

之處諸仲者極薦亦下知之間如此云々又極薦藤原資直者源諸仲去春雖
拜任侍中未拜賀之間可勤所及之條依不得其意不下知云々又
菅原在名者既有下薦之上者任例不調進云々仍有

勅問于師廣光卿昇天外記亦各申之極薦不下知之云々者先越度也雖未拜
賀於調進之儀者有何事哉假令未拜賀以前者憚於任計歟既貫
首職事雖未拜賀申沙汰之事之云々無紛歟用白紙歟云々又諸仲
於未拜賀有不審者何兼日不及其沙汰哉及沙汰者事可決哉又
諸仲者不受極薦之下知間不調進之儀亦無謂就下薦所及者何不
示合子極薦哉依無下知今無沙汰者只宰事於左右之儀歟其上為
諸代侍中之家不存故實者太不可云々今度 主上沛不豫被得大

驗公私大慶之時分如此之祝儀懈怠頗以不吉也為向後哭可被責仰事欵

此日矣未霖雨之宗中也世間疫癘流布以外也每祈謝之沙汰弥萬民之上不便欵

○六月小

十日甲申雨未晴

嘉通錢貨兩子

十六日己亥晴今日頭弁未話有傾益事世上諺以嘉通定寶十六錢貨酒也与人相對作此遊者也又今日宣下二通到東上御侍從大納言一通者寫宣旨被下之見左

明應九年六月八日 宣旨

正五位上藤原朝臣賢房

宜叙從四位下

權大納言藤原實隆奉

口宣一紙奉之

早可被下知之狀如件

六月八日 權大納言實隆

大内記殿

頭弁相諗云此宣旨有被寫送之子細任傳奏奉書之旨守光東門佐伊長任弁官權右少弁守光与此人加級一紙宣下早云予之上卿寫宣旨下知之事連綿也按先例者於以寫送為定例近代只

被副下職事所書之 宣旨歛如此之兩端之至者被相交之
糸在存可歛之由也頭弁被系誥早

又一通者同日之義宣下也

明應九年六月十二日 宣旨

從四位下藤原季孝朝臣 先云前二五

宜叙從四位上賜去年

十月廿七日位記

藏人頭龙中辨藤原守光奉

口宣一枚奉

入如件

六月十二日 權大納言實隆

大内記文亭

廿四日丁未晴今日 宣下到來三糸實香相下知也

明應九年六月十六日 宣旨

源俊茂 先云
本道云

宜叙從五位下

藏人頭龙中弁藤原守光奉

口宣一枚獻之

早可令下知給狀如件

六月十六日 權大納言判

大内記殿

廿九日壬子晴今朝五辻來訪今夜泚被之輪六位藏人中最之不
役也仍諸仲多沙泚進之予問云其樣如何哉答云三千足下行于
出納之調送之即進上内裏之

○七月大

一日癸丑晴

六日戊午晴今日正親町被誘引之間予廣橋本向市原野有河
道遙渙人取鮎一見即於河邊小屋賞玩之午及日入各歸華
七日己未晴日午以後依石糸冬良寔白和歌一續泚張行中納言中
將殿鷹司殿泚方渡泚廣橋清閑寺本幡中將等令祇候及曉

内宅

十三日乙丑晴今日墳墓系詣之日也雖然依不事具不系充無念
廿一日癸酉晴從三條實香丞相泚教書到來宣下也

宣旨

從三位大中臣朝臣

宣叙正三位事

右宣旨早可設下知之狀如件

明應九年六月廿四日 權大納言判

大内記殿

此宣旨神宮社官也雖然依為公卿分不載名字於位記者雖

乙卿不憚之猶載名字之間為位記可尋職事歟但本口宣不投
下之只下知如此之間可尋上卿歟然者以請文之次可相尋名字歟
先規不勘得之猶尋沙汰也本口宣不下之間職事不知其人然
上者可尋何職事哉只可尋上卿之似無子細歟如何

明應九年六月廿八日 宣旨

清原宣賢 每樽家之

宣叙徒五位下

藏人頭左中辨藤原守光奉

消息云

口宣一帛 献之早可令下知行之状如何

六月廿八日

權大納言實香

大内記殿

此消息始被載名字早此事前度與大外記師富朝臣宗諱
之次礼節之沙汰出来之時予謂局勢之自三条大納言殿沛教
書之時者每友為草名餘之互相者皆實名也此事每友之
後為不便歟或者草名或者實名可相交之似可宜歟其謂者大
内記元来六位兼官也故六位内記之時可被用草名之条無
所存宜下抄之古抄者大略六位内記之後歟近来四位兼官也
者四位内記與六位内記之有差別哉弘安礼節者自大納言遣四
位言客之時實名也予正四位下大學頭兼大内記也諸家既守弘

安礼節之上者有何事哉之由相諍之局勢令領納早被互相之
事依未練局勢自然之儀令諷諫之間予述此事依之今日之下
知兩通一通者草名一通者實名也宜者欲正師富朝臣不諷諫
者此事不可有之歎一笑云云

廿八日庚辰晴之日於鷹司殿有月次和歌御會盛頌半柳原邊有
火事講頌終之時分以外火急也北風烈吹之間自柳原至土御門悉
皆東西南北百餘町燒失之在來不見如此之大儀云云是亦之家
滅亡之儀歎諸家之記錄大畧又燒失先公家者近衛殿同鷹
司殿一茶殿冬良閑白所記世四合燒予其外畧代三条西紀録抄物
之御易平緒三代正紀本不知其數下冷泉一流之抄物
中御門裝束已下由記日野同柳原同武者少路廣橋中山高倉
亦盡被而燒失

中納言入及滋野井甘露寺立辻地下輩俊通朝臣明重朝臣在
者隻身早誠朝臣木也比丘后御所者入江殿光熙院物持持院仁壽院
宝珠院大聖院此外廣壽院光慶院直指院一條殿本光院一
殿同桂林寺鷹司殿亦也武家者吉良石橋伊勢右京亮同左
京亮同上野同帶刀木也奉行者飯尾三郎左木御尉松田豐
前守布施右衛門大夫木也凡武家之近習并右京大夫被官
人司前宗益已下其外在地之酒屋土藏不知幾千間也二万間斗燒失之杯
幸西前年火災之例且於座右見及之例

天德四年庚申九月廿三日閑院內裏炎上

保元六年庚申三月日字佐八幡炎上

不見傳抄

元應二年庚申四月廿五日三井寺卷上山門之確執也及于今

○八月大

十日癸未晴八朔沛太刁禁裏兩竹園名上之武家之儀依不事具畧之

十六日戊申陰雨相交今夜五辻藏人諸仲名字予自此亭葵侍撰之

中之慶維幕門依為陣外懇望之間殆不及悟惜者也秉燭之時分三就終而出門路次一条乘行也步行東洞院南行入四足

門如水雜色追克直到殿上口其處殿上立部西方去四五尺許立向良方立立申次唐橋藏

人在各出逢空午兼踏立殿上皆脫次一揖此揖奏慶賀之由也次申次答

揖歸入此時入神即復進出此時帶劔局自如初立對而奏者先揖仙門代內

作聞食由之揖也次慶人深答揖依緒作此次奏者歸入門即著殿上橫時深揖也

敷此着座也早速也拍舞之晨中着之間又者無骨住下鶉之後次一兩

步進出先右足次左足次右足拜舞先二拜突右膝起左膝二拜終之時置局

居又舞蹈先又左次右次又左次取局居一揖而拜舞終後先於偕前庭解

帶劔撥笏撥副之侍於此處出納出書二通取之懷中之二通同樣

也仍於廣緝解文者礼紙之端靜内方折入天懷中之是事奏聞之

後成返抄之時為不取違于他文也此故實師卿奏聞之儀當時其由

斗也故即時内侍返出之也方一奏聞之時有獻覽被返下者礼紙

之樣可相替欵若徑程内侍被返出之者得其意歸着殿上之以

前於年中行事之障子辺又内々檢察也内侍即時返出之者不

可及此事可為如常也

次刷衣裳到殿上沓脫下立向北向北踏並脱沓先右足脱置地上也不持

揖昇殿上長押先右足不懸膝於着橫敷先向東立定懸右膝於置置直

刷衣文正面長押只立上也次上首為主殿司二音々々々々左勝後直右膝次引直表袴直裾

次現持參置上首前上首花人漆筆跪進其詞火ナヲセスリ簡下左手仁次居湯漬或火ナヲイテス、リ

殿司居之邊、時上首催之飲先居不及次上首人向下鵠氣色下鵠則目後與上首僅主

著小土器居之次居湯漬只飯也大指ヲ前ニナシ其外ノ四ノ指ヲ外

一度仁居宰前方不直足膝木只以右手取土器之箸ニナシテ手ヲウツフセテ箸ノ中程ヲ

取懸合子端懸者宰掛也著ノ木ヲ右方へ次退居後ハ聊シサ次一兩息之後又上首リ居也

相共居室取箸如元置土器之上又安座如初シテ次自懷中取出右手リ歸ニ

吉書橫持之上可候テ吉々々々々目許而起座書之由也經下鵠

之後各沛一所奏カ候之由告内侍々々出臺盤所之時飯出テ殿上告

召之由其儀自殿上東才一同入於上戸次氣色之後聊目而起座吉書如

先如退右足突左右膝後初持之注臺盤南方端右足踏置端先足踏板入上戸

於臺盤所妻戸前向小跪候内侍遲者可待之内侍自始被出逢

者即可指入吉書而以左手聊持上沛簾以右手指入吉書手在沛

頭入沛簾中内侍被取之後左踞聊退候住也次内侍奏早被返下如

先以左手手沛簾以右手給之又如元以左手持文上方左踞聊退

立如初出上戸歸着橫敷今度以左足踏置以如初又突右膝於置上着

定後置文二通於前方成左方也次又直裾刷衣裳後為主殿司二音

トノモツカテ産下指指ヲ硯仰云硯ス、リト持參而置前次引寄硯刷衣裳指指ヲ硯

後方ヲ顧テ召ス

角へ懸テ引寄ニ 摺ノ指在硯外 先取瓶入水摺墨 摺様引覆袖口於手摺之形 磨早染筆

寧懸茗上方置筆後硯座下方仁押寄先取廣絹解文置墨宣上引

礼紙其様

先礼紙ノ端ヲ人サシ指ト中指トニテハサミ持テ墨置ニ付テ持テ左ノ手ニテ

懸紙ニ卷ナカラ文礼紙ノ奥へアリテ 墨置付テ 左ノ人サシト中指トニテ文ト

礼紙ノ奥トノ中程ヲ如端ハサミ持テサテ右ノ大指ト人サシトニテ礼紙ノ端

ノ上ノ方五分斗下ヲ横ニ折目ヲ付テ又下ノ方ヲ五分斗残シテ其上ノ方ヲ如

上折目ヲ付也折目ヲ付ル時ニ中指ヲ以テ紙ノ下ヨリ推上テ人サシト大指

トニテ其中指ノトヲリヲ折也此間ハ左ノ手ノ指ヲ文ト礼紙トノ中程ヲ

押へ持之中指ハ紙ノ下ニアツル也サテ端ニ折目ヲ上下ニ付テ後即右ノ指ニ

先礼紙ノ端ヲ人サシ指ト中指トニテハサシ持テ疊ニ付テ持テ左ノ手ニテ懸紙ニ卷ナカラズ礼紙ノ奥ヘアリテ置付左ノ人サシト中指トニテ文ト礼紙ノ奥トノ中程ヲ如端ハサシ持テサテ右ノ大指ト人サシトニテ礼紙ノ端ノ上ノ方五分斗下ヲ横ニ折目ヲ付テ又下ノ方ヲ五分斗残シテ其上ノ方ヲ如上折目ヲ付也折目ヲ付ル時ニ中指ヲ以テ紙ノ下ヨリ推上テ人サシト大指トニテ其中指ノトヨリヲ折也此間ハ左ノ手ノ指ニヲ文ト礼紙トノ中程ヲ押へ持ニ中指ハ紙ノ下ニアツル也サテ端ニ折目ヲ上下ニ付テ後即右ノ指ニニテ如初文ヲハサシ持テ礼紙ニ付テ文ヲ端ノ方ヘ引マリテ又文ノ中ノ程ヨリ礼紙ノ端トヲハサシ持テ左ノ人サシト大指トニテ如端折目ヲ付也但奥ノ方ヲハ先方ニ折目ヲ付テ後ニ上ノ方ニ又折目ヲ付也端ト奥トニテ上下ヲカヘテ折事ハ臣下ト天子ノ差別也天子ハ端ト奥ト上方ヨリ折マシマス也

次引懸紙様

右ノ人サシト中指トニテ懸紙ノ端ト礼紙ノ端トヲ一ニハサシ持テ左ノ手ニテ奥ヘ開テ奥ノ懸紙ノ端ト礼紙トヲ又左ノ指ニハサシ持テ右ノ手ニテ文ハカリテ又ハサシ取テ前ニ横ニ卷置テサテ又右ノ指ニニテ礼紙ト懸紙ト重ナカラ端ノ中ノ程ヲ先ハサシ取テ次ニ中ノ程ヲ端ニハサシソヘテ又奥ノ端トモヒトツテハサシ取テ田萱ノ前方ノ下ニ推入テカウナリ

次文ヲ覽見スル様

右ノ手ニテ文ヲ取上左右ノ手ニテ眼路ノ程ニ當テ文ヲ奥入開見ル端ヲハ右人サシト中指ニハサシ持テ也サテ奥マテ見終テ左ノ手ニテ奥ノ方方ヨリ端ヘ卷ヲ美濃國司トアル所マテ卷テソコヨリ端ノ文字モナキ分ヲソトヘ折返テ端書ヲ書也

端書ノ様

文ノ中程ヲ左中指ト人サシニハサシ持テ大指モ人サシ同様以前座下ノ方ヘ推ヤリタル硯ヲ前ヘ引寄テ如初指ヲ管ノ角ヘ筆ヲ染テ美濃トアル下ノトヲリニアテ書也一行ニ可成返抄ト書テ一字下テ吾位署ヲ書也

可成返抄

藏人左近將監源諸仲

次如此書之置筆聊見之如元卷之取文首付置指出之先卷終テ文ノナシテ左ノ指ノ人サシト中指トクヌシトノ指ヲハ文ノ下ノ方ノソトニアテ、大指ト小指トヲハ内ノ方ニアテ、持テサテ右ノ人サシ中指ヲヌシトノ指ヲ同ク文ノソトニ當テ文ヲ置様ニサシテ右ノソトニアテタル指共ニテ下ヨリ文ノ首ノ上ヘシコキアケテ上一寸ハカリニナリテ大指ニテソトノカタヘ推折ル様ニシテ其マ、指トモヲナヲサスシテ折タル文ノ首ヲ持テ置ニ付テ推出スナリ

次出納自地下及手給之出納着直垂シテ皆脱ノ下ニ立テ次出納成返抄又進

之其様又如初及手出之今度用宿紙也即及右手取之披見之至奥取筆位署下加草名

判置筆如元卷之又自座下方付置返下出納是モ卷早如初文ノ首ヲ推折様ニシテ其マ、持テ推アル也

次取内藏寮請奏卷取礼紙押入置下其様先文ヲ眼路ノホト持上テサテ礼紙ヲ開キカマニ端ヨリ右ノ片手

ニテ奥ヲ卷左ノ手ニテ奥ヘ開テ皆礼紙ヲ卷終テ文ヲハ左ノ手ニ持テサテ礼紙ヲハ右ノ人サシヲ卷タル中程ニ入テ定木ニテ大指ニテ文ノ下ノ方ヲ上ヘ折返シテ解文ノ懸紙ヲシハタル上ヘ同ス推入ル、也ニ折タルマ、折目ヲ吾方ヘ成テ置ノ下ヘ推入ル、也

次披見文其様文ヲ右ノ中指ト人サシトニハサミ持テ左ノ手ニテ奥ヘ披見ル眼路ニ

アテ、披見ルニ裏紙ノ端ヲハナシテ文ノ一枚ノ端ヲ右ノ手ニハサミ持ホトニ裏紙ハ自然ニ獨下ヘハナシ落ヲ其マ、膝本ヘ落シ置テ文ハカリヲ空ニテ端ヘ卷終テ後右ノ手ニテ落紙ヲ取テ置ノ上テ置置テサテ文ヲ奥ノ方ニ懸テ置ニ付テ文ヲ卷アリテ懸紙ニシテ其マ、右ノ手ニテ懷ヘ入テ起座也

次起座經小板敷恭沛前内、有沛對面之事其様起座、後吉書奏聞、時起座ト同事也先右足

ヲ退様ニシテ左ノ膝ヲ突テ同兩ノ膝ヲ突テ脚逆行シテ座ヲ下テ板上ニテ起テ臺盤ノ南方ヲ如初片足ハ置、上片足ハ板ヲ踏テ今度ハ上ノ戸ヲ不入シテ小板敷ノ方ヲ經テ淺定所ヘ恭人近臣ハ沛對面、或或常所所或沛三間ナントニテ拜天顔間其所不定ニイッレニ淺定所ノ方ヘ恭人殿上人内貫首ナラテハ上戸ヲハ出入セ又ニ其ハ人ノ殿上人出入スルハ別シタル公儀ノ時出入スルニ違道ノ事也

次天盃拜領以下事終經本路坂出殿上下沓脱初登所也着沓退出

吉書案

一廣消解文事

美濃國司解申 進上廣絹事

合伍疋

右當年泔服内且進上如件以解

明應九年八月廿六日 出納中原朝臣

守從六位上源朝臣永行

一返抄袖書事

可成返抄

藏人左近將監源諸仲

美濃國司解申 進上廣絹事

合伍疋

右當年…… 如前

出——

明應…… 如前

守從六位…… 如前

一返抄 此度出納事
以宿依書之

藏人所

檢納廣絹拾疋

右美濃國所進當年泔服内且檢納如件

明應九年八月廿六日 出納中原朝臣

藏人左近將監源朝臣 此所加草
名也

一請奏事 ウケソウ

內藏寮

請采拾斛

右臨時公用以諸國所進羊料內依例所請如件

明應九年八月廿六日

正六位上行少屬藤井宿祢久國
正六位上行少兒藤井宿祢久吉

已上

兩儀事

師卿次弟云入四足門直進立陣後簷下次申次自高遣戶令擁坐
出逢申事由歸出作聞食之由早歸昇次一兩步立上拜舞
早令擁坐糸着殿上以下無殊作法之案入四足門徑座子坐立
那外進陣後也又自陣後徑無名門亦可着殿上也

○九月小

一日美且晴

九日辛酉晴菊節之盃不能酌酹忘無念八瀬范丸如例粟柿一鉢持米酒有如此例

廿日壬申晴予頃受瘧病之勞雖然以典藥頭明重朝臣良藥得驗者也仍今昨無相授之氣先祝着

傳聞 主上沛蒙氣以外典盛沛云云凡此沛病事去春既雖及大勞醫術之故歟聊沛平愈其以迄猶連有所療治歟雖然至于今事既危急之沛樣云云

廿六日戊寅晴今日 主上可有別殿之由依傳聞予敢扶病急馳衣冠如風聞沛病事自今曉猶重給之間任例可有別殿仍相儲黑戶人馳走之時分也予惟病氣早馳糸之由人可有褒美黑戶上臣構

切板等此間之清座者清三間也先召典藥頭明重朝臣於波清
座給清脉衣冠也即起清前於黑戶南實子清脉之樣演說凡清火
事決定之由也左右清脉一向以無也命門之清脉新有其姿故于今無
清火事欤之仍此趣不遠院宮被申入之處因之被思食樣子明
重朝臣申樣不相違之由有歡感也而又被仰清脉之事即恭
候罷出立只同篇之清脉也殊今度者給火清是清脉未猶以不
脉也
宣之諸人吞氣早即典藥退出早後此間清醫師竹田法師定
慶荒藥師寺父子也南郊
律僧也恭候之間如例恭清脉退出之時諸人
間清脉之樣處父子申之只今清脉六脉共如常正清之間為此
分者不可及清火事之由申之間皆以成案堵之思但典藥頭

言上分者心參差欤兩醫之言上更不堪信取之由各所存也未
刻許淨華院長老為清智識崇力參內即於清之間有相看而
臨終正念之儀亦有清尋奉授十念之後退出

臨終正念事長老中云九臨終者五識相離之時心亂之
故不正念五識離早後者心計在殘之寫必住正念也至
于其時預聖衆之來迎也又聖衆來迎之時者必為正念
之故正念去則有來迎有來迎必正念也依此儀有論
義之問題先正念而有弥陀來迎欤有來迎之後至正念
欤之證之正念十一則來迎十二則正念也故正念與
來迎無前後別隔之差異云々

申斜刻有別殿 主上清平卧也清冠斗 乍清座豈奉昇之也自清
三間出北面簀子入黑戶西面妻戶奉居黑戶上各退去兼懸儲
清紙帳并本尊亦此以後事者為女中并宮之清沙法也
奉昇人數

侍從大納言宗隆

山科中納言立國

按察俊量

守光胡臣和長木也

此外宮之式乃以宮仁和寺宮妙法院宮竹內宮亦各被
奉昇平生玉躰長丈不如凡人然清病事依清焦悴事
外輕清也添生非嘆了

廿八日庚辰小雨灑又晴今晚旦刻許自局有使者云主上漸
可有清事之樣也云仍着衣冠馳參既有清事也男女歷心

歷祇候予參清座間拜龍顏而退南首西面卧清般舟
院西堂自昨夜祇候仍臨終之清十念亦奉授之淨華院長
老清知識之事自兼日惟有清契約今夜不祇候之間此西
堂自然為清知識之糸尤為宿緣歛抑一昨日廿六日兩醫師之
言上糸差之事於今既典藥頭所申之清肺躰不相違歛
寔奉道之餘慶口傳之實證更不後違歛亦可信哉竹田法印
父子之言上一向不能是非歛於此分者連、御療治亦可令取
遠之間竟及清大事之儀無疑者歛

抑當代就武家無道之政勢國、用途民之力無之間今度
不及清讓位之沙法於今者可為踐祚之間尤無念之可也今

夜戌刻計有所以首之事公以侍從大納言殿上人予可存知
之由傳奏被相余之官今存知予且者正長度稱光院御
例公卿侍從大納言父公也公保公雲客管長改朝臣于時四位仍
今夜祇候自然之先規也其儀侍從臣相奉持御枕方御枕共東
予奉捕御足御膳上之方西方ヲ兩手ニテ拘持テ西南方、奉引廻之間公卿
直衣予衣冠但裝束者今晚馳糸時之弊也別不相看卷纓者有御
卷纓予卷纓事以後各卷纓々々事告事之時者外方、卷凶事之時者内方、
卷事諸家多分之說也日野流者不卷強之勸修寺流者依予今度
内方、卷早内方トハ巾子山槐說者若事凶事共内方卷也當家近
代受中山家說之間如此今日卷纓人數侍從大納言實隆四辻前中

實仲納言正親町前中納言山科中納言源宰相中將予亦也廣光仲卿勸
政頭修寺中納言守光胡臣亦不卷纓也子細見前侍從臣相息子公
條胡臣雖卷纓猶不掃眉尤不審之事也侍從公音同隆康未同
前於新藏人諸仲予加竟見令掃眉予人、不存尤不審凡東山龙
府所存亦者有御事皆糸申之時掃眉可卷纓、以此說文明度後
花園院崩御之日即時馳糸之人數内前權中納言公兼卿侍從大
納言實隆卿于時皆為頭中將乱中警固之間卷纓者日以之少也
於眉即拭之糸仕是則正親町故一品之依佩諫也、今度侍從
臣相所存如何哉不甘心之由有演說之人

○十月六

後聞北自之事直不奉觸手於玉侍者先例也故每度
置共奉昇之成北首之儀、今度侍從臣相所存

十一日壬午晴

者依無正長所見如此分之仍予隨彼命同依不得所為也然者今度之後不可為例歟

四日辛酉晴

今夜沸入棺也可候所役之由蒙催之間入夜祭仕卷衣冠沸棺等泉誦寺之官之沙汰也雲龍院亦祭仕先有沸沐湯之事此儀先例雲客沙汰也中古以來被付黑衣為其沙汰之間俗中不知之分也葬所儀亦同前之應安度成恩寺一并自沸記昔并正長度東山實照府所存亦皆以為此分也今夜內之所見分者黑戶沸座間撒置以下於板敷上敷沸茵一枚沸浴湯般舟院僧眾自去七八日祇候之間相共致其沙汰也沸浴後沸服納沸弘蓋予於常沸所沸底自勾當手諸取持糸黑戶後付雲龍院沸惟二

一沸湯帷也

一浴後着沸沸服也

沸下袴沸襪

已上三色皆白布也

次又沸直衣沸大口

赤不斷着沸沸

大口

沸念珠亦之三色同納弘蓋持糸黑戶同後付雲龍院沸弘

蓋為令清不渡增手即持糸常沸所予沸浴湯中沸冠猶着沸也直衣亦者無着沸之儀沸入棺之時同奉入沸棺也沸棺也沸棺事今度寺官亦以數日可違引之故實号沸棺而奉入桶也有蓋以備悉後耳沸浴湯之儀古者為臣下之沙汰間事不及臣細以方之水漫極葉沸座上ナカ奉洒之思宣面ヲ取放テ筵ニ奉居奉入沸棺之ニ如此之儀事大樣之間近例被付黑衣輩者事為臣細也仍俗中不知之由也其意趣見前沸入棺儀予板上敷沸茵沸浴湯之時其上奉安沸棺西面四方立廻沸屏風

不斷淨會亦之時被立四季淨展風也 其迴盪也元敷之也

裏方ヲ内ニ成給方ヲ外ニ成テ立也 次供淨膳少預之西面淨屏風外置白木棚藏人源諸仲次陪膳頭并守元

期候淨前次役送侍從於黑戶東箕子踞取淨膳少預立庭上入回東

面妻戶主陪膳前踞渡頭辨々取之奉居棚上次奉居此前

淨膳淨菓子一膳已上五膳本膳常御餐膳并陪膳居早聊退候暫

而進寄撒之自未撒也次淨手洗役送之人同前先藏人源諸仲

持糸淨椀盥淨手拭淨手拭在椀上於東面箕子渡公音取之渡頭

并々先取出椀置盥上淨盥置之屏風之前也先是藏人撒白米棚次取椀先取蓋

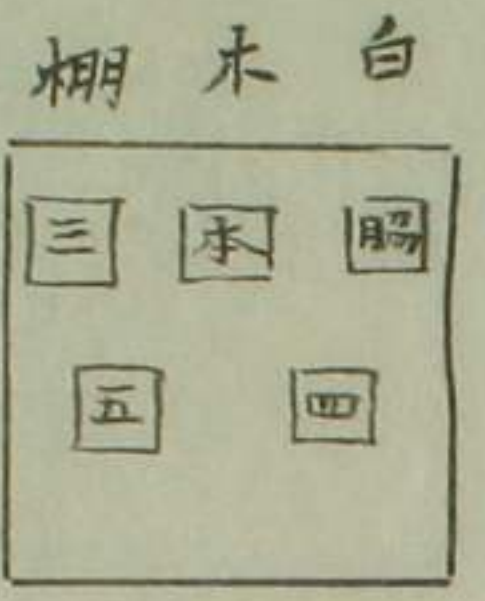
進室三度落水後置椀於本所次淨手拭持糸頭并取之居左右

手掌上左右手在盥中央程其後懸心淨手拭於盥端御退居即又進室撒

撤淨盥也元入加椀推出在盥端以音取之退出東妻戶於箕子渡

藏人々取之置僧衆祇候之間也

淨膳樣



自今夜泉涌寺僧衆三人祇候般舟院衆歸院

六日丁亥候禁中自去朔日有結番事旧主黑戶淨坐間之儀也仍隔

兩日各恭仕當番衆者公兼心元長代伊長隆康予也此内兩

人者祇候小淨所兩人者祇候常淨所方候淨之今夜無淨亥子内

於小淨所給一盃菓子

拆今度儲君小沛所沛座之事兼日種有沙汰欵先依無別沛
所多年以一對妻為沛座所沛同宿之儀不可然之能今度沛同宿

不可能於沛身者可清坐之間以式部以宮可為沛所之儀可然欵

之由各所存也又或儀之渡沛式部以宮事也雖可能被行踐非

之日清涼殿新造之後并親王渡沛渡沛內裡作法亦於當時樣者

更不可事之間於兼日渡沛之儀雖可容易後大儀如此之間只

以小沛所可為沛所之條可宜欵之由時儀未定之處既有沛事之

寫以儀儀自對屋移沛小沛所也以密之儀無渡沛之作法皆養子傳

分于黑戶沛祇候之內侍所依無他沛所無渡沛之儀仍被為

隔早伯卿之儀南殿與春殿劍至事無沛讓位之儀間先被置曰

主殿常沛所夜此亦之事內冬良昇白殿以臨期之後被斗申之儀

然非常新儀之限也既曰主穢躰奉置黑戶不幾間於小沛所

可被行吉事新主踐事凡者時宜不可然之才一也又踐非以前沛

葬禮之例誠無先證之間是又無為方彼是不堪言不堪記者欵

七日戊子晴霽昇白殿陣外亭火事以後有沛寄宿今度之沛次才

共沛沙汰之時也劍至渡沛沛次才可申助筆之由被作下仍

但沛詞奉書之其後致中書進上之猶可有沛添削之由也申

可知之由早又被作之曰主沛追号之事可計申之由傳奏申

入也予申之於追号者非傳申之撰諸以內之定申也又被作之

傳奏頻可計申之由申請之間二号被注進早之此不能

是非

後陽成院

後土御門

予思此事先例諸公以群議定申之時以何号可然哉之由於
 勅問之時関白以下可被申不存事歟文明度緒以定申之号
 後文能院 後花園院 後土御門院亦也始者後文能院分有
 陣宣下其後以天皇謚号加用後字之条無先例何被改後花
 園之号乎 継長大納言
定申号也 必非昇白被斗申之儀歟後陽成院者
 為幽玄之号無殊難歟但天子所諱字被用追号之例無之歟
 又不可強嫌之歟後土御門者訓讀之時宜歟音讀之時斷不宜
 歟凡傳中故實者天子之追号後字用音讀大臣称号之時後

字用訓讀是通法之故實也後深草院一号者後字用訓讀之
 之其様亦不孝之讀不聞好之儀也 後深
草院 又大臣称号之内後京
 極殿之一号人皆後字用音歟是無殊事只以言好之儀也故自
 由之續也何のちの京極殿と可申事有其煩哉

今日所教書到未頭并守光朝臣踐祚奉行也傳奏同仲卿也
 廣光

謹言

十月三日

守光

坊城少納言殿

沛教書白紙也又畧天氣字皆是室主之間之儀也先規如此
十二日癸丑晴依舊參內源宰相中將相謁之沛愛局名
字事可撰進之由之踐祚夜為沛今系可任典侍之由之答
得其意之由之又中將局同余之名字之事可撰給之令
願狀早是又可為命婦彼人代之任臺所別當者也是皆
此間儲君沛方之人也

十三日甲午晴自勸修寺有使者之沛阿茶之局名字之事
踐祚以前可撰進之得令意之由返答早

十九日庚子晴踐祚之後依用途不足延引儲日未廿五日分
云

廿一日壬寅晴今日以番之次女中名字撰進之沛阿茶之名
字遣勸修寺早以使者付之

沛阿茶之局勸修寺中納言妹
政顯

教子切紀

藤子切峙

沛愛局源宰相中將妹
童臣
故雅行子女

源子切擬

貞子切徵

中將局政富親以女
親就妹

就子

已上折高檀一枚書之訖不及勅文之後也日野家說者除子
字上字一字斗被載勅文也今夜於番所源相重徑公羽林會
被語云御追号事今日治定之被用後土御門是此事也
不度哉如俗難者新帝之皇居土御門殿也又先皇追号後
土御門不可有禁忌事欲被用之不知子細似令一条院
後一条院一条皇例之凡例者以多分用之於邂逅者不好欲後
一条院一例之非多分之例欲殊文明度後花園院追号之
時勅問及數度後土御門者就皇居不可然之由後成恩
寺殿自南都遙被申此子細之間止後文能院号為後花園院
然今度自幕白被申之条子細不可不審不甘心者也又例

以諸卿猶別号之沙汰可有之欲関白一身被撰申之外無其
沙汰孔志不得其意

又泚葬礼當日疏事云電院住持所望之間草遣之強紙一
枚書載之程也草在著作集

廿五日丙午天晴今夜踐祚也先天氣快然諸人所感悅也成

刻泚人之系集予同著束帶。系内薛繪細叙併地平緒瑪瑙佩

也園宰相源諸仲木於私弟著裝束之間同道而系内各小雜

色二本播副一人也諸仲依為近衛將監古具小隨身一人園

宰相予兩人先関白直廡伯也今夜泚系為扈從也兼日蒙即泚出

時分之依下篇先行予才一進出次家幸羽臣次地下前駢一人取松明

扈從公卿圍宰相一人沛隨身一人官人奉延廣路次自天滿宮西折

徑北沛門前入唐門徑弓場自高遣戶沛堂上即直入清涼殿階

間今夜階間一間為通路上沛格子其餘者皆下格子也階間左右柱供掌手燈今候書沛座給南方不著給沛

之時可為挾少之故撤長橋為通路仍入長橋斷間立北面先是內侍二人內侍

也併躡蹠給之皆理髮如常取劍爾玉設置畫沛座讓位并踐祚之時內侍未入夜即殿所

皆理髮如常次頭并依闕白命召次將頭并兼候階間員子其後自東階

上下居向南方目才一次將季孝胡臣一上之息也縫腋袍平胡錄卷櫻綾必常今持

弓於隨身脫背踏筵道昇階以左右手捧持劍設置畫沛座為次公

音縫腋壺卷櫻綾必常五位女將之今度踏筵道昇同階入同間取至有

覆勅倒雖不慳有理運之由及沙汰某位也相從劍將下殿至迄新帝沛所步行筵道上先例或一人者脫侍生濟

繼胡臣今度為輕服也維立階下供奉劍至沛後先是諸卿列立

弓場北上東面無名劍至出長橋斷間時分諸司并諸卿諸卿殿上人

前行諸司新大外記師親充大史時元宿祢前行次源宰相中將重

心卷櫻綾持繪大次園宰相基富次三条中納言實望次勸修寺中

納言政頭次侍從大納言實隆次右衛門府大名次近衛將

監藤原資直菅原在名源以劍至將同傍將次闕白如前自高遣戶下殿

權右少弁伊長次六位外記史二人中原康友亦供奉皆令取松明路

次徑床子座立部西八月華門徑南庭并內侍所前到新帝沛

所諸口并不踏諸口雜列立中門外其所依為狹少無其後各佇立

延道任侍也

然以嘉儀例供奉

刀平胡錄弓不張而持之

藤原資直菅原在名源

中原康友

延道任侍也

殿上代前庭弓場代也故帝前之儀一向不見及後聞曰主內侍二人置劍至於畫帝座後自間路參新帝帝所取次將所置之劍

爾至置夜帝殿代帝帳內二階以密之兼置曰主方之二階也新個不事行之故也

次上卿侍從大納言立弓場代北方檐下外記新大外記中原師親

參進上卿作事外記磬折儀之稱唯退先了閱白以藤原資直被下折伏於上卿是公卿昇殿勅授帶劍牛車如旧同殿上人藏人所衆出納龍口不事也如本後者於陣作之狀上卿又於陣在外記作之也然今夜之儀為早遲於此所被作之也

次閱白冬良帝前事畢後自殿上下殿於弓場代被奏慶是閱白如元受口勅之間

其奏慶也故前職者即未無名門代前南亦有立明於其中程依狹少拜矣也諸人首不審

有名拜舞近比頭著之樣也佛拜直依蒙給口勅必次諸卿列立無無奏者先例也

名門代北上東面為列拜也先公卿一列藏人頭列立其末次重客列立諸卿

後四五六位一列也於此所無列之指也諸卿同方才一石大弁家幸胡臣次予下儀立才二公卿後各揖

次左中將濟繼胡臣次左中將季孝朝臣次右少弁尚頭次權弁伊

長次新少將吉音次六位管原在名源諸仲也藤原資直者於帝前令每舞之間不立此列勤

申次冬良系列定後閱白冬良殿白無名門出來給立加公卿列給此時固相公家幸胡臣

予等蹲居依家禮也从并同蹲踞是雖非家禮事貫首當職之時必致家禮之禮之頭弁既如此之自余職事每人不踏居尤無故實之樣也

次養者藏人自無名門出來立對閱白有帝揖藏人揖揖退入

不蹲居也即又歸出揖弁自有帝小揖藏人退入又退之時不踏居不可說也

無故實

閱白以下至于六位一同拜舞如小胡拜舞畢後閱白殿離

列入無名門代着殿上給此時又各踏在如初次自下臈退去於此列列立之揖因離列時之揖亦

無之先次諸卿次才着殿上饗膳居諸之大膳職之例也

例也

沙汰也勸盃無之遊例之

今度列拜勅授拜昇殿拜亦混合也仍列拜一度也侍從
相者依兼侍從帶劍之間今夜不解劍別不甲三系中納言勸
修寺中納言政頭兩人者元來又不申勅授之間自本不帶劍故勅
授列拜昇殿之外不可有之也仍一度混合之後尤宜欵

次殿上儀早冬良閑白起直殿上代後方即藏人方官方亦言書覽之次

家幸胡臣冬良見政行吉書早此後閑白殿出退亦此間諸卿起殿上
着宜陽殿今及以陣座鄉膳兼居設之今度無勸益造酒司料鄉食膳之
通用也

儀早諸卿退散侍從大納言依為今夜上口猶候陣此間藏人頭守

光胡臣於殿上口出納頭已下禁色并殿上人雜袍事亦作之先是

於殿上上戶左為人次侍前吉書也出侍書座先官方右少并尚頭
政作此事早

捧文杖自東面箕子昇長押羹之次藏人頭守光朝臣同羹之

其儀早汲入侍次有陣申又此最中大樹并京池今夜之儀見物之間於

間更起陣被系彼局數刻之後又歸着政行事

大并以下着床子座及數刻之間有退座之儀

今度如侍次者申文之後下吉書之今夜無此儀仍頭并令

不密于仲卿廣光猶不可有之由被命之間無此事

此事退生

次有侍膳事畫侍座侍膳刀自沙汰之侍座前立切其盤二脚

陪膳藏人頭居御飯木役送六位藏人諸仲取傳之五位藏事猶

夜六位居樣刀自在侍相尔也女房一器宛出之六位取之渡頭并

也今夜無出涕仍頭并折懸上方一寸半涕著次撒涕膳其樣
初一器宛取之渡六位一度折懸之投刀自即又待良久涕膳其後次朝餉涕同方
刀自取之徇橫持退

膳內膳司沙汰之此時分漸及天明之間宜均攸才二日饗勸
修寺中反頭細言行之猶無勸孟仍予退出早

今夜就涕膳事有不休事內膳申分者晝涕座大床子涕膳
調進之之又刀自申分者晝涕座涕膳調進之間於朝餉涕
膳者不知之由申莫分之間既晝涕座涕膳刀自調進之分
治定早然猶內膳司者朝餉涕膳事不知之晝涕座涕膳
用意之由申之終以不事沒也雖然速既晝涕座涕膳事
終之上者不及了見款其後之後下知之或人之朝餉者每日

之涕膳也故之日涕膳也以此後晝涕座法膳而刀自申候
飲內膳申分者晝涕座者大床子涕膳之刀自申分者切
其盤二脚之是又在遠也此亦之後者依女中之無沙汰如
此款之由有沙汰

允今夜之儀無一事之遠亂殊諸卿教上人諸司之輩未皆
美系之出仕人之驚目者也并是當天曆教給者款今夜冥
自殿維末拜加賀舟任劍至渡涕之供奉偏新儀款先涕代
終無沙汰之間於于今者無為方儀也又新大外記師親不
奏慶尤不雷不知子細踐祚義終後可奏慶事款

散狀

踐祚

公卿

關白冬良

侍從大納言美隆

勸修寺中納言政顯

三條中納言美隆

園宰相基富

源宰相中將重徑

辨

尚顯

少納言

和長朝臣

次將

左

清繼朝臣 季孝朝臣

右

公音

右衛門府

大石祐弘

踐祚次牙關白冬良作進

刻限諸卿彙集勅授解劔 術府不解

先有劔而玉渡御事

其儀如行幸

諸司敷筵道

公卿以下外記史亦列立弓場代北上一列

先之內侍二人取劍至進出畫侍座置侍帳中有覆

闕白候畫侍座傍

次闕白以藏人頭召近衛次將二人授弓於各進昇東階自

當間取劍至降東階步送道闕白相從降階或降自便宜所

行列

先左右衛門

次左右兵衛

次上達部下臈為先

次左右近衛

次劍大將在侍劍前

次闕白在左右方

次少納言并外記史亦

大刀契以下事近代無之

其路出長橋斷間徑立節西入月華門渡南庭徑記錄所

南東到新主侍所

次公卿列立中門外

次將立階前或中門外

左右大將立階下

朝白自東階昇或自便宜所

次將捧劍壘昇清涼殿代階入當間授內侍二人

進出兼出儲取之置夜侍殿

次將退

此間奉仕御殿御衣束

新帝出御書御座御直衣

閑白候簀子設厚

被仰閑白心元之由御氣色

次昇白石藏人

應召者徑庭上糸砌下

仰云藏人

藏人進庭中拜舞退

次台同藏人

藏人急進簀子

閑白仰綸旨

公卿昇殿 勅授帶劍 牛車如舊

殿上人藏人頭五位所衆 出納瀧口

以上内々注折紙給之

此間上卿着陣

次藏人向陣勅授牛車木事仰上卿々々仰外記藏人

頭以下事下知出納

此間宸儀入沛

闕白起座於便所帶劍於弓場代奏慶拜拜每奏者

次昇白以下公卿列立弓場代奏勅授昇殿亦慶拜舞

次藏人奏事由

勅授昇殿慶兩度奏之或混合奏之

昇殿慶非 勅授以師殿上侍臣亦加之

次諸卿候殿上

豫居鄉食 近代無勸盃

此間渡累代沛物雜具本

闕白台藏人頭仰頭以下紫色并殿上人雜袍事有沛

乳母者此次仰之

次吉書

先闕白於直鹿覽之先官方次藏人次政所

次主上出沛畫御座 官藏人方奏吉書

此間諸卿着陣座

次有申文

次職事下吉書

次有盃酌事依宜陽殿通用也

諸所凡司兼備膳 少納言勸盃三々日有此事

次職事仰警固之閑事於大臣
次大臣以外記仰警固事

可傳仰六府三寮之由作之

次治弁三ヶ國固朝可付國司之由作之

次供清膳朝陪膳藏人頭
夕殿上四位

藏人頭以下付簡

女房付簡

向諸陣見參

殿上名謁

瀧口向籍

近衛夜行

作宮主職事作本官

大殿祭戎未事始以前
奉仕之

供內侍所供三ヶ日

內侍所渡清事今度以小御所為新主清所之間不可
及其儀欵

廿七日戊申晴白殿自一昨夜至迄今日有御座伯口亭今日
帝直衣始之仍為奉見訪各仕既帝祭之時分也殿上人一人
家幸朝臣前駈一人源則康即帝退出亭主調一獻其後還帝河
東帶東宿兼俱御亭火事以後有帝寄予依番即祭帝所今夜三十日帝祝時分也正
親町前黃門予亦近臣一同祭天酌乞祝着之
今日宜陽殿才三日鄉食山科中納言言國祭行依每勸孟少納言不
祭陣奉行職軍斗祭行

卅日辛亥晴今日帝教書到來女中叙爵宣下也

明應九年十月廿五日 宣旨

藤原藤子

源 源子

以上宜叙從五位下

藏人頭左中弁藤原守光奉

口宣一枚

藤原藤子源源子

叙爵事

右奉入如件

十月廿五日

權大納言實隆

大内記局

今日即以尚番之便宜持祭兩人之位記持祭之事且者先例

也納葛蓋踞上口之長押下指入宮新大典侍局自身不給
之被謁目出度之由次才侍加級可為嚴重之由申之不蓋退
次向新典侍局其樣如前新大典侍局祿物貳百疋送給衣祝
着々

○十一月小

一日壬子晴傳聞侍葬禮之儀用脚未到末之間每定日之
二日癸丑晴傳教書到來女中衆又加級之宣下也

明應九年十月廿日

從三位藤原朝臣兼子

直叙從二位

從四位下藤原顯子朝臣

同 房子朝臣

以上直叙從三位

藏人頭左中弁藤原守光奉

口宣一紙奉入此件

十月廿日

權大納言實隆

大内記文亭

兼子者花山上藤原房子者新典侍居勸修寺去月廿三日既
落筋也然者此加級先皇御座時之日付可然款居位記近代
只為女人之位記不得其意者也既延喜式僧居位記有之

此人位階從五位下也維然既為
居之間在為方四四之介藏事
書載之

近代不及其沙汰者不審於男女位記者偏以延喜式為定例歟者僧尼佐記何又不逐彼式哉維非無不審只守次序之宣下之旨造位記者也凡求近代之例文明亂中花御所嘗上之後以北少路尼公室妙善院唯蘇院木之母堂也為皇居之時彼尼公之勸賞叙二品名字苗子引接院早內記故在數朝臣造進女房位記之其以奉嘉樂門院并故准后尚今御母後木比尼之後叙品之例為同前之此木之時內記局之沙汰為如何樣哉於今無殊儀

四日乙卯晴自昨日依舊儀內今朝碧瓦霜深黑戶祇候之僧衆定不堪寒歟仍俄設點心索麵即於黑遣戶間相羞之尤有

感悅之氣祝着々

六日丁丑晴今日奉番之次二位殿三位殿未持余位記早里亭皆陣外也二位殿直令取之欲退之時乃苗子賜盃早下

七日戊午晴兩入道智昭自江州為御燒香上洛彼息女管内侍言子止禁中近侍嫁言

野滿生仍入道任彼所受顧盼者也仍予肉受時亘之處無子細之田女房奉書到仍今日令同道奈內即有佛對面於未天盃頂戴柳二荷并三種進上之其後引導黑戶而燒香次於勾當局有盃酌之事于時外事傳奏甘露寺中納言奈會佛葬禮之日次事今日武家奉行松田豐前守齊友遠江守木用脚万足分下行寺家々出官有請取狀之由令申之間明日御衰日也仍只今日百之事係陰

陽頭之由也即勘文持帛之末十一日戌刻之勾當即被露
早

八日己未晴自侍從室隆相傳教書到奉頭守光正上宣下之

明應九年十月廿日 宣旨

正四位下藤原守光朝臣

宣叙正四位上

藏人右少弁藤原尚頭奉

口宣一帛中

正四位下藤原守光朝臣

宣叙正四位上事

右奉入如件

十月廿日

權大納言實隆

大内記文亭

今日泉涌寺葬場殿為見物人、同道寺家之儀左巖重
寺官粉骨之至極也武家用脚只一万足下行之、寺家之
難治不堪推察稱光院正長度二万正也猶以最步之儀不可然之
由有沙汰汝今度猶折中云愁傷

葬場殿檜皮葺也北面有御車寄其在所山門跡西南角也
檜皮葺殿舍一間四面也棟室形也以金彩玉其中有火炷
口六角
白壁土四方有門白木作鳥居也扉并照壁土皆檜牆也四方

有額以金彩字東門額發心南門修行西方菩提北方涅槃
門為入御之御門云云室與八角之龕也柱黑漆棟室形以金
彩玉八方以唐錦張之四方有鳥居面方有金鑰鎖之轅白
本也以生絹縫裏之大幡四本皆唐錦也有龍首天盖同以
唐錦張之於錦者自禁裡披出之云云凡事之休驚自平於
當時者歲儀置重也日暮歸宅

十一日壬酉晴今夜御葬禮也可有御用之間惟非當番內
祇候又不供奉之非軍者近臣遠臣共皆為御用心可祇候之
由有番頭之催也予惟可供奉 僮僕已下事不具之間故
障尤無念兼燭時分人、祭集各被集黑戶暫而事具

之間諸御下殿則黑戶砌下四本懸南方列立

東上北面下殿之時即於砌下各被着履

女房着履之鞋也

或說於門外看

次御車

以生絹裏之小八葉也先列出納所預置之賀茂祭絲毛車之故為隱

過差以指果

指寄東南妻戶

不懸牛手引也

面方御簾懸軒後方御簾如

常有御下簾御車副臨期撤半置

御車直此後花山院前奉載

在大臣被寄御車

其後進立妻戶前置子持御簾

次有駕御之

候一向黑衣之沙汰也山事傳妻元長仰示云殿上人少之為所役分可

存知之

先立迴御屏風於妻戶南北

御車與妻戶之間次僧衆

昇御棺奉乘之此間六位藏人二人指脂燭

左方後原資直右方原諸仲脂

燭廳官兩人自砌下出之藏人踞篋子取之候僧衆三人入御

車中搦着御棺於車手形

搦者自乘仕御車中猶守官以故實內之持者自着繩丁寧奉搦之早

次脂燭人退去次香爐香合入御車僧衆入之此間於御前次出炬

火其後姓付御前燈明此間燈於脂燭自御屏風中方僧出之諸大夫次撤清

屏風次清香爐役者進寄左方家幸朝臣右方濟繼朝臣踞妻戶左右次自

簾中被指出清香爐御香爐居推烏盆中香爐外家幸朝臣存之

召諸大夫一人授之次又被取其前濟繼朝臣取之又召諸大夫

一人授之其後兩雲容下殿次後乘僧下殿於門外可

捧自簾中出香爐事先現女房之沙汰也雖然黑戶之後為

黑衣沙汰之間女房不出給仍予幸令祇候其房之間出之

早依簾中不知其人分也

次御車出又手引也於門下此時分諸臣蹲居出御時分更平伏

捧維非供奉之臣內祇候之輩出御時節下殿而加相

加列也此事先例之仍各以此內祇候輩兵部以教

國以予永宣朝臣公音木也武部以宮內御參同有御下

殿庭上蹲居

踏次壞北御門東方築牆築地為出御之路此事有先例但至正長

路也雖然於今度者以小御所新立御殿之間小御門專為吉事之門也

故以有例壞築牆為踏次之出御之御門武田大膳大夫警同紀倫廣

行列樣先諸大夫二人取松明前行左次廳官二人中原盛顯左

右前行不秉次御車副四人次御車次諸大夫二人持香爐次右次

二人次廳相從此亦輩令供奉者以院号之故也近代主上崩御之時早

大宮難被次圓滿院宮御供奉才三官也此事先例不惟由有沙汰殊大臣之

行之故也前被相進之間在無故實也但花山前左府依

外戚不及所存款之凡又今度供奉以洞中之例為如欲天子之時其例不審
衣冠卷得 次公心花山院前左大臣 長政 被相從法中之後 侍從大納言 直衣上卷 民 政為

部卿卷冠 前權中納言 同上 按察 同上 中山中納言 直衣卷 櫻今日先申 直衣早又為輕服同

申除服宜下亡者在室之 勸修寺中納言 直衣 山科中納言 直衣 甘露 直衣

寺中納言 同上 三條中納言 衣冠 源宰相中將 直衣 藤宰相 衣冠

飛鳥并宰相 同上以上皆 雲岩家幸朝臣 衣冠 清繼朝臣 衣冠 中納言

門宰相 衣冠卷一著 藤原資直 束帶倭如常 此外不作衛府

抑中御門宰相清繼朝臣兩人着夏袍令供奉尤不得其意

先行幸分也又有如在之礼何用自由之儀哉為任之草為曆

上者於事不具者不為有何事哉殊清繼朝臣者為本家中

中陰人數所法事自今日於般舟院初日御經供奉 導師先什

亦有之間專可參本家也以自由之躰令供奉哉凡不可心

路次正親町西行室町南行近衛東行東洞院南行至七條河原

懸浮 東行柳原 法性寺 南行又東折鍋良少路前東行方之女中皆祭

會 依及夜陰也正長度御車与公卿之間 女中衆二位后局 三官 大典

侍局同才大典侍局三位后局 安禪寺殿 勾當内侍局中内侍局

播磨局亦也新内侍局雖為旧主之人依無人候山所無念之

由也雖然内侍一月可打明御所之儀不可然之由侍從大納言 實隆

依披申也無餘後哉

傳聞寺中之儀先於搦門外稅牛又奉牛引先經并場殿

北面寺家依衰微無東行至良南折指寄泐車於佛殿西面壇

上先後乘僧院雲龍退下次泐車寄大臣花山院前左府參進卷泐

簾給但寺官令忘却既欲奉出泐指時分也仍大臣以其由斗即先立迴泐

屏風於壇上有下泐之奠一向又黑衣沙汰也奉昇泐棺諸口於

佛殿內奉乘室輿泐棺共次撤泐屏風次供九備菜次讀疏雲屯

之兼日所次欲奉昇出室輿時分勅使馳參問事左中將為孝朝

皇儒草之勅答甘露寺中納言元長傳奏臣兼於古中攝申之此後僧眾行事奉

昇室輿出佛殿至葬場殿即入北面涅槃門火炉三匝而下炬

念誦亦終時分又勅使參向問事後系資直勅答同前次室

輿昇居炉上之時僧眾皆出葬場殿即閉涅槃門既登煙之

時分牙三度勅使參向勅答之人又同前凡三度使三人也今

度為与人但無人之時一人而勤三度使之例有之云其詞或

何事之泐程ソヤ或イツレノ泐程ソヤ兩端也今度如何様申哉可

尋記之前件亦之儀粗相尋參仕人記之忽不觸愚眼之間定

時後可取違歎今夜天氣快晴寒嵐無聲奇特之處登霞之

時即紫雲從耳空之由有演說之人

傳聞自今日於伏見般舟院泐中陰法事披始行參仕以

人右衛督季經后上人一人濟繼朝臣但自今日不系經教皆先

著若服云々素服宣下無之故也

十二日壬戌晴今朝即泐收骨儀也上卿甘露寺中納言元長傳

即有分散儀一分必例上卿持之納普懸頭奉以就深草法

花堂此法華堂昔者安樂行院內一堂也於本院者久退轉此又一分雲

龍院又一分般舟院皆寺僧賜之又一分山國常勝寺被以授之

維然寺僧不系之間無其沙汰比丘尼淨所於火屋面

給之雖非先規不及制之云已上又傳聞分可無其實歎

十九日庚午晴今夜新王遷幸于本殿以奉儀者諒圖一回之

後可移淨也繼然小淨所門外蒼率之在所也淨用心門外

躡之又倚席之儀亦常不便之間以新儀有此沙汰冬長閣白所

被斗申也宜猶有子細歎其儀堅固內之樣也凡被摸別殿

行幸也成刻許出淨自清涼殿代額間淨出也依舊子傳經

南殿淨後自清涼殿額間入淨頭并候淨以簾今度淨引直衣

生淨袴赤也何釵室女房皆不理髮不指扇不着張袴用常生袴

并頭衣袖也其躡頭著也脂燭殿上人為先下部兼將七歲故兼致養子也

初參源諸仲管原在名藤原次員直皆不付侍從隆康未帶次釵

內侍上方次宸儀依為引直衣不持淨裙頭并次至內侍職事兩人

右少弁尚頭權弁伊長亦雖非跨猶為扶持相從內侍亦之跡

次供奉人之侍從大納言直衣勸修寺中納言同上山科中納言同上

露寺中納言衣冠伯二位直衣源宰相中將衣冠予束帶依內亦

也暫而有天酌赤常淨所人數侍從大納言經師卿正親町前中

納言俊量按察勸修寺中納言万里小路中納言山科中納言甘

納言俊量按察勸修寺中納言万里小路中納言山科中納言甘

露寺中納言伯以源相公羽林伯兒守光朝臣永宣朝臣為
學朝臣尚頭伊長公青隆康菅原在名源諸仲下官也
今夜之儀申沙汰頭并假御簾之間御草鞋役子
尚頭也仍六位不所次之右少弁直自内壁子取之早貫首
之時

廿三日甲戌晴今日有遺 詔奏仍陣之後見物上卿中山中
納言先遂着陣自奧移着端座有吉書事右少弁尚頭下吉
書早此後遺詔便左近中将藤原為孝朝臣立四足門外六位
外記中京康友立門檐下 西 兼之即恭進進陣申上卿 其詞不分
明九間及

分後土御門遺詔使左近中将藤原為孝朝臣奏云可停止 上卿目許之
任奏司山陵國忌奉哀素服亦云 任奏司事既而奉此以後之今友
後外記退去次以陣官召職事尚頭參職即被奏遺詔五ヶ條職
事退以奏聞之由即歸出陣作之廢朝并作柴宴飲着美服
事音奏警蹕亦事可停止云云職事退後上卿以官合外記云
糸進 大外記直着載之六位外記者假小庭上卿日許之時 仰廢朝 以下
着載之今日康友直着載同大外記之載之不審
之事次職事仰警固之閑事於上卿退上以官人中人藏人中
務正藤原直 依為將監 正笏入宣仁門糸進立小庭 不揖上
卿作之警固任之即兼之揖退去更作衛府 前 又進立小庭
以弓揖退次又職事仰御誦經使定事於上卿 今度被付行之也凡
七之日勅願每度此
使可相立之處今度依無用脚于今無沙汰也 退上卿右外記作事先是也
又使儀實其人只傳後斗云云是又不可也

淺基富卿着陣

於宣仁門外請益光着本座後

次外記納例文并代

於筮持卷置上卿前上乃筮函置之次上卿披見例文并土代置

筮傍也疊上次外記置硯於案議所次上卿目為議之起座進

寄上以前上卿例文有籤亦代折紙付置授案議示之昏黑之向以

得其意可置笏於膝下左方取之以亦代折紙入懷中取副

例文於易乍踞左回起復本座雖復本座猶有猶豫之体即思之

仍陣掌灯小庭立明亦無其沙流掌灯已下相待之氣色歛暫而主殿官人奉立明終無陣掌灯希後以立明之影清書不可說也居定後

置笏於膝下左方披見例文如元卷之置硯於右方置次土

代折紙自懷中取出之披置硯左方上置次取水瓶入水磨墨式筆

後取續紙在硯中卷返之更深筆端之寺斗分書之其後密所

書儲之清書自懷中取出之又只今於所書之文者密懷中之

後例文与清書二通取副易持為上以前先取一通付置指出之

上卿置笏取之次又取一通指出之笏在左手以右手持也上以取之各見之

置座前取笏目為本之目許之後又復座次上卿右職事之

卷軸上卿納文於案推出之職事取之出宣仁門上高遣戶於臺

盤所妻戶付内侍奏聞之即被返下又取之出陣置上卿前退

次上卿右外記賜之外記取之退次外記撤硯次上以右職事

之參進後只今在職事者業沛誦右官人撤軸此後上卿退下為

議同退去

今夜散狀二通進之之允被付行之之事別不進散狀之但今

日於遺詔奏者為本不入也於清誦經使事者為本為清書
系加之間清誦經使散狀別可有之欲由師卿被諷諫早之
傳軍今日本家眾可著素服之由宣下之

例文

諷誦諸寺使

常住寺

散位 源朝臣雅盛

右馬權頭源朝臣仲重

仁和寺

官內權大輔藤原朝臣敦國

散位 源朝臣豐治

東寺

前對馬守源朝臣仲方

散位三善朝臣有統

西寺

前周防守源朝臣信直

民部權大輔源朝臣行敏系

淨金剛院

前美濃守三善朝臣親衡

前伊予守源朝臣長富

天龍寺

散位源朝臣友長

散位三善朝臣種衡

泉涌寺

散位源朝臣康俊

宮内少輔高階朝臣經之

永享五年十一月三日

土代

此土代大外記相斗之也仍今度師富朝臣一向申不覺悟之由故以永享土代為例文即可申斗之由依有申人今度土代也

諷誦諸寺使

常住寺

注色多之凡此亦事依為邂逅之儀不存儲致必非指南哉諸家諸大夫隨此事仍攝家半家大臣家亦之諸大夫猥不書連之相追次牙之、又七ヶ寺必無定儀上古者

修理大夫藤原朝臣俊通

九条殿諸大夫

南都斗七ヶ寺有誦誦經事之々

散位源朝臣仲相

仲相久我

仁和寺

民部大輔藤原朝臣敷直

散位友原朝臣永種

東寺

散位源朝臣為縁

散位藤原朝臣忠維

忠維日野

安樂行院

散位源朝臣基治

左近將監藤原朝臣重具

淨金剛院

中務少輔藤原朝臣重種

重種 侍從大納言

兵部權少輔源朝臣長綱

長綱 中院

天龍寺

大膳大夫大江朝臣俊泰

俊泰 近衛殿

散位三善朝臣久行

泉涌寺

丹後守源朝臣則康

則康 冥白殿

系河守藤原朝臣家音

明應九年十一月廿三日

薩戒記云

永享五年十一月三日

今日後小松院二七日御誦經事公家始被行之

初七日六月廿六日也而佛葬送

以前之且相當佛葬

兼日有其催仍乘燭之程着束帶

如例但卷纓相具于前

日仍今日被行之也 壺綬未依整言固之遺詔奏已後渡佛倚座以前也仍所用

系內干時無人仍系泉

殿今日番衆右少將雅豐朝臣一人祇候頃而頭右大弁系食久

藤中納言

今朝以使被示合次第事

系入亥半刻許頭弁告事具之

由於中納言言予下殿

此於予帶于前允整言固中

納言予者着

陣予於宣仁門代不請益是相運時如此例也允請益者遲衆乃作信也

頭弁出陣俾御誦經使可定申之由於納言言予移着外座

令敷載召外記四位大外記師世朝臣系上秉仰祇唯此事不可

宗種持素硯莒置予前納言目予、系進賜例文并今度

土代以上代折紙入懷復座任折紙書之取例文投見之置硯右次折

書儲之入懷中只今以所卷返之續紙引紙投置硯左方書之實者兼

入左袖中自右袖取出書儲之定文紙今度以例文并折

中定文取副于此奉後案之件定文又与以有裁文入懷紙入懷中以今所

職奉奏聞 并右中并有覽文於上卿之事上卿投見呆返下

若是清躰物款可勘知次頭并返下定例納言召外記下之外記

次六位參進撤硯此後納言召并幸房被問御誦經物具如初

并申具之由退入次上卿令撤載退出次予退出於陣後

予前件御誦經案立置左衛門陣西四足外使亦次才昇

祭云、頭并猶可立門内款之由稱之然而左衛門大夫周

宿稱猶應安明範之例東上北面云所令立門外也件使悉不冬、入只兩三

人參入明範例云、若猶東上南面可立之款之由有河傳

并八日己卯晴今日於般舟院伏見為三七日御法事有御經供養

兼日凶事傳奏及案内之間所構也於當日者院司等行可

送御教書之處無此儀今日於場中行事并右少并尚頭系會

之間相尋此子細之處今度傳奏一切御教書之事不仰之乞

不審且惟違先例元長卿或以折紙相觸諸人或付耆頭相觸

耆衆中御葬禮種自由之間凶事旁、儀奉行尚頭惟令存知

之一向傳奏無被命旨之間每有令見所故佛葬禮儀并供奉
輩以下之催亦更不及佛教書之沙汰又佛作善方之儀是又同
篇之間不及催申之且令迷惑之由相談之予云於今散申不
審早先嘉柔仁治殊佛教書嚴重之例也尤不審之由相談
之畢今日佛導師送伊僧都也平座一口南動院 著座以兩人
侍從大納言^{實陸}直衣^{上格}源宰相中將^{俊量}直衣^{上格}殿上人^{布施}予衣冠^{上格}六位藤
原資直^{取傳之心}布施^{中格}行事并尚顯主典代^{中原盛顯佛誦經文}糸入而
堂前東庭儲佛誦經棚積麻布于時佛誦經文捧上卿申可
被加署之由問即欲被加署之處文書樣有不審可如之何哉
之由被尔予見之不得其意其文云

後土御門院

請諷誦事

三宝衆僧佛布施麻布云百端

右諷誦所候如件

明應九年十一月廿八日從二位行權大納言兼侍從藤原朝臣
上卿被命云畧後土御門院一行如常以三敬礼之分予密可改
之云予云先可被相尋子細於院廳之由之間上以問
然今日不為主典代又不可分別只以密可書之由類被相
門無力乞求筆硯於侍持方書之訖其樣

敬白

請諷誦事

云宝衆僧泐布施 麻布云百端

右諷誦所請如件 教白

明應九年十月廿八日從二位行權大納言兼侍從及系朝臣

寶隆被書加

教白

今日因滿院宮被糸仍被物誦經文亦御持糸之處廳務所處
所諷誦文之間臨期忙然予例諷誦可書進之由廳務申之間
同又求紙筆於住持之方書進之聊有逗箇者可書加一對之
於導師既被糸堂之間不及其儀尤無念之例諷誦樣

無品親王廳

請諷誦事

三宝衆僧泐布施

右奉仰諷誦所修如件 教白

明應九年十一月廿八日別當法橋上人位隆意奉

今日法席樣公卿着座之後導師可糸堂之由雖被命行事并
導師既糸堂之間其以後公卿着座
此事由事侍奏之意趣者導
師糸堂之後以着座之凡
以清前俗分之事之時如此之例之凡尋常者故又不仰佛誦經鐘是
先公卿着座其後導師糸堂也猶可尋先例
又不審可勘記之上首以着北方下聽着南方導師說草并
諷誦文亦續早下高座着座
東方一平座如始
西方一平座如始
上人同一所相進上以取一重
傳之置導師前次源宰相中得取
一重
傳之置導師以皆退次予取累衣物
以左右手
持左右端置導師前

之二重上次又取裏物座前今度平座無一重之不審導師二重
一重之時平座一重一裏之予取一重
座前於裏物者六位可取之處無一重之間予置之也殊今度於平座有初
日初七日亦二七日亦濟繼胡臣不取之之不可然問予猶置三下座裏物
今日非初願之間出納不奉也 可出布施物者為如之何之以上以
下相議之幸廳官主典祇候之上可為其仁仍以行事并作之處
為布施不候為清誦經物祇候又不候旁難存知之由申之又
上口作之清誦經者為布施物也其令各仕之上者布施取次有
其使佗人不可勤之由再往之間伏呈下此後各退出了
今日本家之衆右衛門督李任口只兩人也尤無人之躰也右衛督素
差儀袍平指指貫清繼朝臣素服差儀袍有裏平指凡之御殿上人素
同袍無裏之不審指貫色上下同肩淺黃池
服之樣也 不審也 以上者着有裏袍雲客者一重袍者尤可宜

欲但持可勤尋之搥而公服內三色分之款先本家衆服倚戶

服素服也皆諒闇服也據袍也 亦也 能勤先例可分別事也

抑後日主典代令沙汰諷誦文載後出清門院事引勤旧草
亦安之雖願文先端載本家之号其次在作善目錄以此准
據廳每載院号款志不甘心事也 只連了以書付来分書
載之間不分別子細者也其謂者於旧主之本家上古者皆
旧臣相集并後宮亦執行法事於其時者願文諷誦亦端先
書載本家之号也是者於此所被行此善事之由也故永
万度者於二条院建立檜皮菅三間四面堂一字以下佛經
重疊仍端載二条院此外大治度於白河院佛中階法事者書

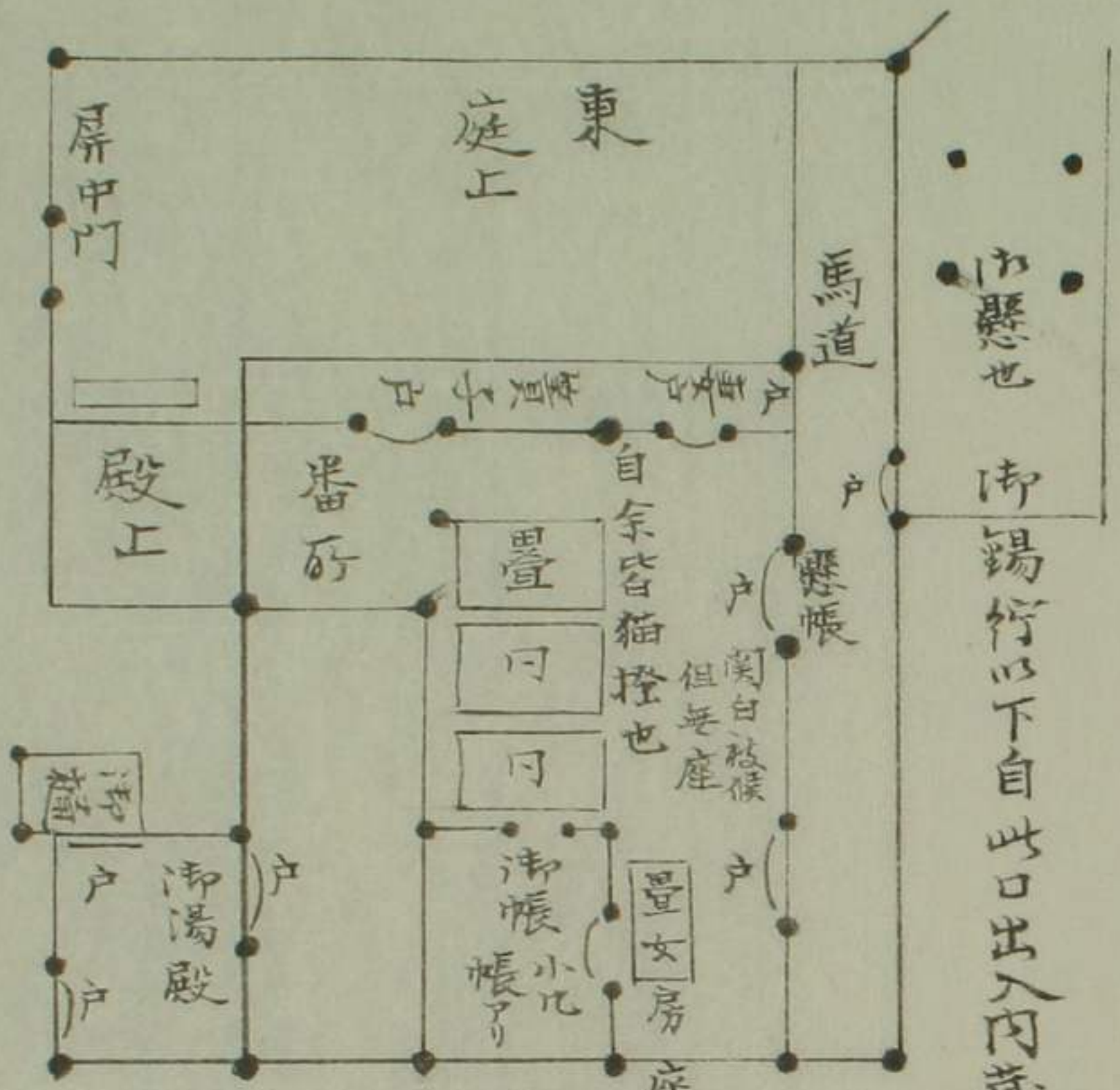
載白河院嘉美度於堀河院被修中陰保元度於鳥羽
離宮被修中陰皆以為其本家之故書載之也至後小松
院者可為此分稱光院以未與本家之間不可書載之處至
今度稱每度之例書載之者廳官不存知子細也然此事
傳奏令同心令申沙汰者頗傍若無人也若猶於可書
載者般舟三昧院之可書之不可書後土門院也以此可知
之也殊曰主御事者非太上法皇之間殊猶不可載之也
於追号斗者惟院之儀無本家之上者何載之哉能可
分別也

○十二月小

一日辛巳晴

十一日辛卯天晴今夜倚庐渡御也武家用脚依違也諒
閻婆勸修与中納言奉行職事頭左中弁守光朝臣冬良
白殿為御奉被祭以御所為直庐出御時分被服壹般四
所倚座御所以二對東妻為其所諸司雖構御北衣束事以逆
引御所構樣悉皆掃部寮先令沙汰但庭庭斗掃部寮之沙
汰也猫搔竹亦者自上鴨下賀茂社家沙汰之竹者自兩方沙汰之
猫搔者自賀茂社
家一所沙竹御帳一間之墨二帖敷之墨緣墨染布御帳帷布也
濃鈍色款
鈍色墨天井以庭張之天井ノ下竹也以紙捻結着也御帳
東面子南面懸帳以東西為御帳裡竹小几了一基立之帳樣
本面

同上御帳東面前敷薄疊三帖為常御座御用其餘者皆敷
 廻猶捨女房以下候其上但女房座疊一帖御帳南面方敷之也四方牆壁皆張庭
 天井同御帳天井也御帳中天井者出納之所役之仍張之汽
 竹ノノ竹ノ柱等ハ御大工沙汰之倚座東才一間南君臣共
 出入之口也以半間為通路懸帳鉞色為女房出入之口之不布也
 懸帳御膳亦同自此口供御之御座間後小方為番衆之所
 御湯殿并御樋亦自此所為御通路也米田所後方北一間
 為殿上也猶見圖



此懸也 御錫行以下自此口出入內藏寮官人昇唐櫃居置此庭上

御帳柱皆竹也廻省皆庭也

亥終刻許有渡御自其疊所妻戶出御至其程殿下出
 臺盤所令立至女戶前箕子給予時御劍將源字中將卷櫻平

錄不持弓自遺詔奏入妻戶於臺盤所中自內侍手所御劍前
日于今誓言固中也

先是職事員首取脂燭為先下權弁伊長右少弁尚顯頭弁

守光朝臣亦秉脂燭自高遣戶前行次劍將前行次閔白冬良

寒涕簾給次出涕衣如恒次爾玉將三位中將經名卿卷纓繼

錄不持於妻戶口簾下懸勝於長押上以片子柳上涕簾自簾

下及手所內侍所指出之爾玉宮相從涕後次閔白直衣上依

不被候涕祿次六位亦藤原資直菅原在名源諸仲卜部兼將

皆帶弓箭等供奉不取脂燭者例也仍隨閔白後弓路

次馬道傳也經年中行事障子東議定所先馬道涕湯

殿末西并馬道亦過對屋渡序東折東行經對屋自倚

座東才一間南面戶入涕閔白令褰帳給路次掌燈延道

亦如常殿下入自同戶令候涕前給南方小面猶捲主上涕

座涕帳東面薄置南面涕次內藏官人昇居涕錫紵長橫

於庭上涕懸臺也先是裝束師羽林九少將公音前了為四位之由有沙

相中將俄四品勳裝束師系著卷纓拭眉次涕冠涕錫紵冠

今度五位羽林可尋勳例涼閣傳奏勳修寺中納言被沙汰道今夜臨期渡內藏置涕前藤原資

寮官柳莖上敷打敷也其上置涕冠也出納調色之以柿法黑張久也中

官手所傳之頸弁置涕髮具置之涕梯涕髮捲涕水納亦入皆率尔

之物入水入木引次涕錫紵著涕藤中納言入道系入令奉著永

宣朝臣涕前裝束裝束師人維系候必不候著今度涕冠著

涕之後可披著涕錫紵歎之由雖有沙汰以涕次才之面先涕

錫佇著沛又著沛之時藤中納言入道可令向何方給哉之由
相尋頭弁^{守光}之處於勘文陰陽頭令忘却歎不付沛方之且
亦奉行令忘却歎今夜察預不祇候之間可如何哉之由有
沙汰只向東方沛著沛可於歎之由師卿亦申之間以其分有沛
著沛也次右替沛冠宣朝臣候之先是公音希進而奉拭沛眉予
兼入湯於山土器相添紙ヤハ置公音傍早即指希
歎沛冠著沛之後藤中納言^{永德}入道奉結沛幘白布也於內藏寮
者号沛冠打敷非
沛幘之如沛以才者以之為沛幘也入道所此時分関白
冬房起沛前退
意手沛次才回事之此事惟有沙汰不決
出仍予秉燭者直庖退出之後見訪之此間沛廟報酬之
儀之予不奉見之間不治之

次素服之師聞沛錫佇著沛之由起殿上奉殿之向北陣取
殿上也

原資直指之卿兩人之脂燭下殿之時自庭
上指之也源諸仲指貫首守光朝臣

一人之脂燭其上次到北陣小門各列立南上東面長亭度為東
上北面又正長度東山左

府記同東上心面之然卿甘雨路之中納言列立之後
解帶釵源宰相中

者今度樣不著將列立之後撤弓前西之卿共藤原資直自出
獨手取素服自後令著之
自左方殿上人守光朝臣源
緒

仲令尚頭藤原資直已上兩人出
獨令著之次之卿兩人著倚庖殿上後

於傍則脫素服於倚庖中門代脫之依内後亦位不役送
雪密四人同於此所令脫之即出納不預之今度之

卿素服也納調進之墨深
布也雪密者內藏察年預調進之今夜

只用白布也成不審之處火事以後墨難得之間不潔之也無

沙汰之後歎雖然無咎言之人不可於歎素服樣長半服而有
衿也世袖物也故裝束上打懸之也

次女房於小陣各著素服給皆練貫ヲカツキナカラ同練貫之
上著之給臺所女官河茶自出納手紙之奉著之局女房在傍
介錯之此間源諸仲指脂燭令著早於對屋傍即朕之給後
願給出納早

次女房亦各著鈍色柑子色袴被糸倚席即御膳也先供黑

御飯黑色御飯一盃斗也同即被撤之是内膳司次御厨子所御

膳小願沙其數至于御菓子五膳也皆御精御酒同糸早自今夜

由之番衆相分可候倚席与御所之御所者以男未為番所長
享以來之例也先例可尋記之

素服衆事於散狀被載素服人之也是可為如何辨哉申師

廣光

以侍從實陸互相亦於小御所被相談依関冬良白命人之可書載

散狀

素服人之

本家素服衆此外也

公卿

右衛門督 李徑卿

侍從大納言實陸 三條大納言實春

殿上人

勸修寺中納言政頭 甘露寺中納言元春

濟繼朝臣

源宰相中將直延

殿上人

守光朝臣 永宣朝臣

尚顯 公喜

去世三日可著素服之由
宣下陣上卿中山中納言
職事右少弁尚顯之

藤原實直

出納

中原職盛

清厨子所預

紀宗國

典侍

藤原守子

掌侍

菅原松子

命婦

和氣就子

今夜不為之衆侍從大納言實佳三条大納言實香勸修寺中納言政顯

永宣朝臣公音紀宗國也

十五日乙未雨下今日院廳持未本經料紙迴文也去未廿三日
日沛中陰正日旧臣結緣經書寫之儀也葉草喻品可書云
云予對卷云此事為懇志惟可存知之未十七六七日沛作
善竹園為沛施主仍沛諷誦草進之事儀被作又未廿七日
結緣經供養願文令存知云然者云被云是計會更無
餘日欣翰墨之場雜交他事非私曲者被作未役之人
可免給哉之由可示傳養之旨說云云

十六日丙申兩下今日彼御諷誦文章進之然依無餘日不
及清書可被用儒草之由也仍中書重令清料紙白紙也
源宰相中將付進之竹園自今日既令糸城南給即早可
持進之諷誦文以願文郭文モトキ端書者如常諷誦文別
當侍從大納言也

二品親王廳

請諷誦事

云寶衆僧御布施

右奉仰傳一草在著作

明應九年十二月十七日別當從二位行權大納言兼侍從藤原朝臣奉

侍從大納言實隆被命云端書二品式部以親王廳可為此否云
云予云上古者當官有相載事欽近代只大畧以此仍以近
例書載之由答早

廿一日辛丑晴結縁經願文章令計會仍今日付遣中書於
凶事傳奏甘露寺許早然相添清書料紙云裏白切薄也表紫也
故實彼是以難叶只可被作當時清書之人孔又旧臣中能書人
可宜欣於予稱故障彼卿重云今度凶事奉行事每篇以為
房卿延久例令申沙法之然時結縁經願文藤原為政朝臣
草進之清書則彼朝臣也今度可清書之以不可為巨難之

由被責問在維為不敵竟令清書訖予又相命云相添願文小
諷誦可用意哉否彼卿返答云延久度無諷誦出汰之間今度
不及其後云然上者強非可問答之間出止訖就之思之彼
卿所存不事足欲願文之時小諷出相副者定例也但不引
布施者可畧諷誦之條無欲允今度之後旧臣亦依為施主分
書經之輩如形添進被物代之出然者導守師施物勿論孔有
布施物之時無諷誦文之條先例在不審延久度縱雖不載大
府記為房以何可略諷誦哉於事繁託落之後古來之事欲於
小諷誦者畧之旨彼記不分明者只記落之儀也又必小諷誦
事非可記欲只為一思之管見欲不可然也後日侍從實隆互相集會

之日予談此事彼卿在同心也小諷誦者每度之後也故且者
不記欲不可守大府記之一說云之於玉葉兼實月輪兼實白兼實有此事保
元度関白结缘經諷誦文可加署所存之處願文為書無之間
諷誦文加署之事加斟酌之由分明也然者相添小諷誦之後
無紛歛仍於此願文不可添諷誦之後子細何事哉更不得
其意之由被相談早

廿三日癸卯晴今夜自倚廬還沛本殿也予雖非當内之祇候今
夜冬良冥白殿無沛糸斂爾將以下如初日先臣下在女房素服除
脱之後心先於先夜脱去之處倚廬中門各署素服以分出納
容内藏寮年甘雨寺中納言源宰相中將著素服着殿上
預沙汰

倚庑頭弁進殿上俛云令脫素服次兩卿退下出中門代列

立北陣如初南上次頭弁守光以下同著素服同所以相加卿列系卿

脂燭源諸仲指貫首脂燭卜部兼將次子卿素服并貫首素服亦指自中門代外至北陣指之也

源諸仲令脫之自餘出納令脫次人如初先於對屋傍內令

著素服局女房次向北陣今次敷筵道徑其上也初日不如此

如何脂燭源諸仲世不踏是道是道是所女官一人於小門外令脫之如

用之時

次主上先沛錫紵著沛先是裝束師羽林音候沛中納言永繼

入道又令系之沛著沛之後今夜沛服之數減少祓宮之神沛單羊臂等祓累

祇權大副卜部兼永系之沛贖物人散散米兩種也先例內

藏寮之官令沙汰之處也例無其儀仍作陰陽以內令

沙汰之仍今夜安倍有宗朝臣持系之但此沛後也散米

只人散斗也之仍作其分之處有宗朝臣令忘却款渡付

散米於寮官退去既在沛贖物之時散米出未之間奉行俄

驚電雖然有宗朝臣令退出之間不及力人散事相談客

主之處俄令沙汰進人散其梯果紙物居小高坏中不見神

分出之頭弁置沛前沛息懸之後撤之今度散米不置之

次脫沛之錫紵給則被出官取之置祓座沛懸壺中

傍北方設其座之敷辱也其上積置沛服沛錫紵沛

阜半臂沛表袴沛裾亦也沛冠不出一音向依可有著

沛也次官主著座南面祓畢後退沛服亦撤之此後主上看
沛諒閣沛服橡色沛引直衣平絹也沛眉之事一暮間猶可被
拭哉否被相子色生沛袴侍從更陸相師庚元以木頭守光并出殿上談此事兩
卿被相議無慙所見欽但令著沛凶車之冠服給之上者
可被拭之奈何違其儀哉之由被申之間沛眉無沛沙汰此後
還沛脂烛以下沛履之設如初路次又同前斂源宰相中將壘
三位中將也此後有陣儀上卿甘露元長中納言著陣先與即
座行公官出軾右少并尚顯就軾下去書上卿覽之職事結
之如常并出陣仰聞闕若解出殿上侍臣可著橡
之事等退次上卿右近衛將監仰事之時分有天酌人相

告仍系沛所以後之儀不見及又無殊事歛

傳聞今日於般舟院沛中陰正日晝七沛法事之有沛經供養

沛導師定法寺公助僧正也依無施主無沛願文只主典代就

沛誦經文例諷誦云此後舊臣結緣經供養導師同上本

尊普賢像每度之也願文予草清書亦共計會之此外道場

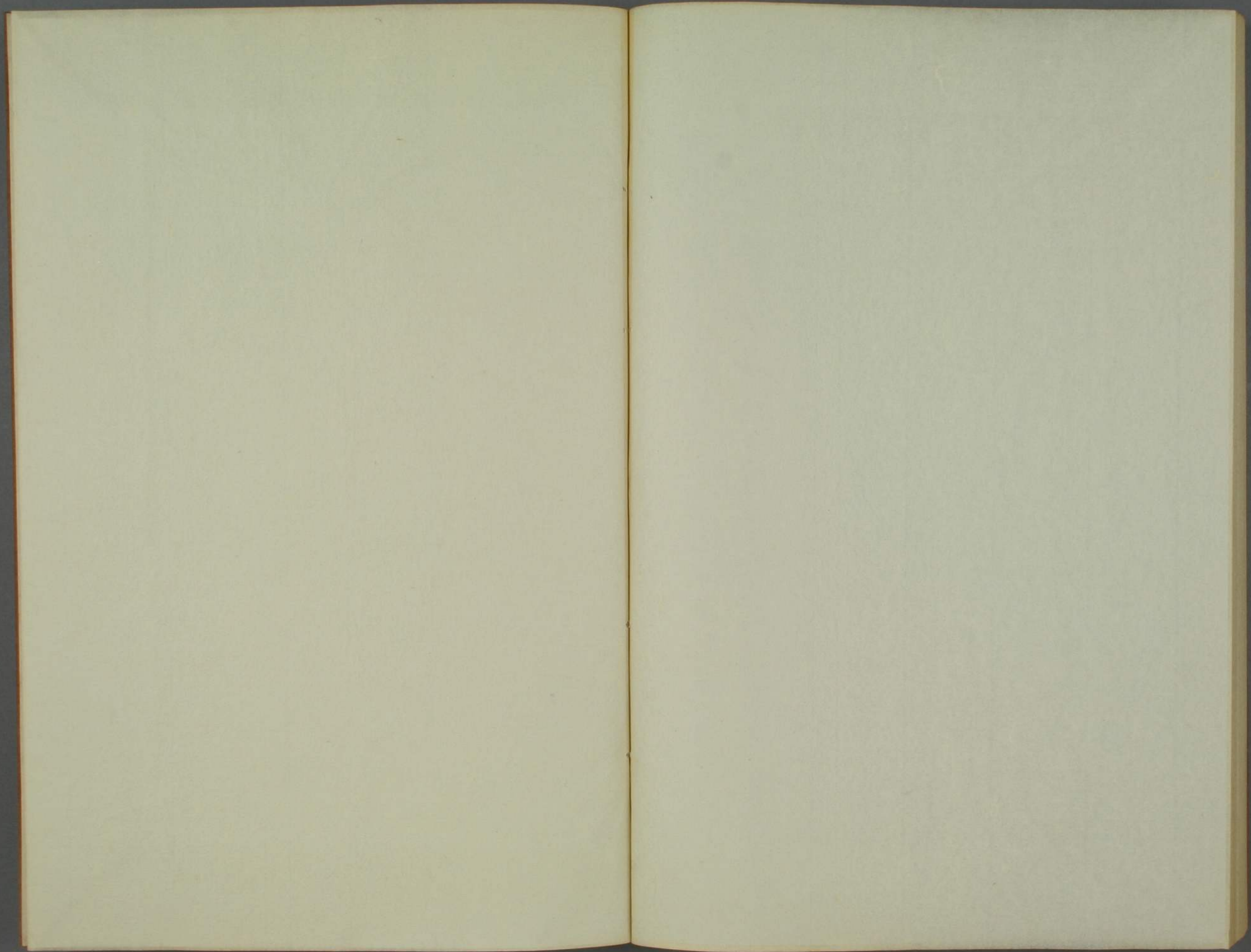
之儀并著座公卿亦重可為記今度沛中陰四十一日事

終歛自十一月十一日至今日也

廿六日丙午晴又陰今日禁裏拂煤雪客若系集如例

廿八日戊申晴依舊系內今夜始著亮陰及被系

侍從更陸大納言源宰相重陸中將重陸并人直衣上結



以和長心自筆正記令備筆書寫了件在左
大并宰相資憑心而指也亦按合作為繼朝臣之
獨技者也

寬文元年六月十六日

華押

明治十五年六月十七日一見加名字年

光愛

