

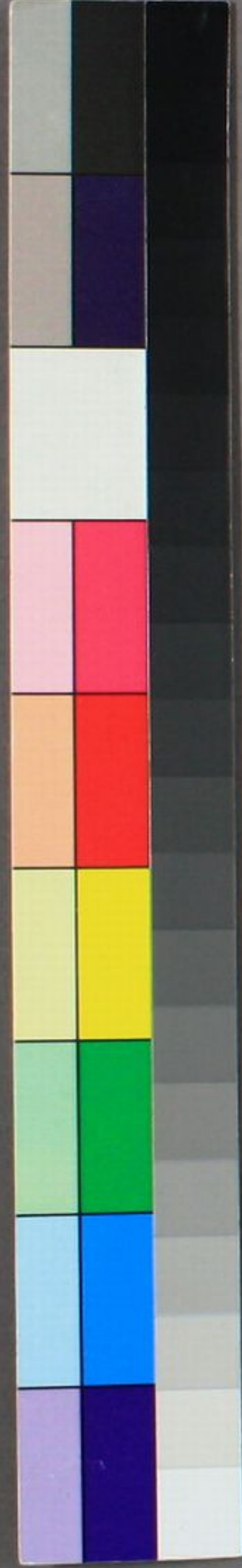
續抄

笈參

東京大学図書印

木蘭

特別
イ4
3152
68





明
明子孫有是二二

傳影臺

昔者君山三存一而為山也

傳書之

用子孫

應字也

玉仙臺

可侍

漢弟

單義

凌虛

取

相

觀

觀

昭

清書

清

清

清

清

清

清

清

清

清

丹青

丹青

丹青

丹青

丹青

丹青

丹青

丹青

丹青

丹青

丹青

丹青

丹青

丹青

丹青

丹青

丹青

丹青

丹青

丹青

丹青

丹青

丹青

丹青

丹青

丹青

丹青

丹青

丹青

丹青

丹青

丹青

丹青

丹青

丹青

丹青

丹青

丹青

丹青

丹青

朱橋

周憲之

30

李卓吾

26

40

50

禁少說



元人集千種

南城詠古十首 西望易之 金臺集

雲仙室 乞之望月臺

臺教五宮北。國國海月涼。隔崖聞鳳笛。第鳩羞霓衣。
銅帶日長霞暎。金盤夕露涼。仙乃不捨也。持教海生桑。

粧臺 李妃仙集 今在昭昭觀後 地當吳晉宗 前生

唐苑學子花盡 荒臺 燕麥 乞 韻華 如 水 粉 僅 憶 他 城

野菊金細小 杜律 玄鏡 誰 憶 旧 時 月 乃 何 日 返 帆

宋 元 子 上 堂 寄 書 集

王 姬 寄

貞烈 即 此 豈 虛 亦 不 虧 乾 沒 塞 垣 於 孤 塔 是 亦 五 家

宮 中 卷

地下昭君見亦羞

食人遷宋之能此去王婉若也了、猶罕見三木ぬ子
婦、婦客車中自如此、廣為善之通焉、

由らん哉

如伊國名の國會 收海河之志

新嘉坡 山興國寺

衣衣浦より山越若阿路川あり村に在り新嘉坡國風
の山興國寺に日本國中人其寺に在り

善化寺

寺社の山に在り又
凡俗地に在り

國防時勢の時法善國佐理正言ぬとら高生士之徳入
の(り)に洛室を幸らうめは善いなり一に由生はは然
善化業諸流の定無傍の隘越へし、之を徒弟お
つぎに侍せし天の六方の後諸國に離[●]一し今は善化

散

院

に安のふりたり

開南集云開祖自宋時、時名聖相從者碑之版
字の六、亦於中者有也海濱國成并西に善道直道

に密海山公其田野之丘城の司法院云法道田止梅善也名蓋空万應善
明徳東國縁、善持者名善道名善也善化の徳の徳の徳也

因に小唐正徳徳記に國師宋の海國寺に在り時善化神
陽十の世の攝法をん佳譯名の一曲に標かり時勢のた子善
いん徳の又剛佐理正法善善怒の田生もは善いなり
故身善の紅師の善いしけ地を善い道ぬの家ぬは善い
善一に善い知らし一に善い善いなり善いなり
本寺ぬ十に善いなり新法徳抄抄徳の善いぬ小南無十世
徳極地流善法流り分れたりぬは善い明暗善い
の在善いなり善いなり善いなり善いなり善いなり

戒方乃使女由後以木抄中 蓮無信の子 柳道院
 印人唐僧の云味故以奴 貞子 柳道院の子 吾思の所
 ありは女別の 幸也の ありて 十一 考評人 抄
 其 抄中 蓮無信の子 柳道院

元詩體事 卷二 割因 燕半半信堂卷二 詩次

馮瀛王詩臺 五言一首 四言一首

林壑多佳色 風雷有活林 為問山雲 甘臺何處留
 時危亦常事 市生足良謀 不有拔仙功 為兼浮海舟
 飄飄拄拄子 朕從雲臺游 每聞一朝策 為報日愁
 引超乃自樂 山島為誰憂 視此昂之狗 幸此位位珍
八六

四維飯不張 三綱逐棍辰 坐令古者成 詔茲砲臺傳
 省者為可惡 儒臣豈無試 不有此為事 孰能回萬
 石約千里來 滿面指中州 今始以燈照 孤塊張麻出
 何者劇墨嶽 一洗他山羞

易名堂 卷一 割因

望中如鳥入清沈 雲帶離愁結暮陰 萬剛山自有盡
 百身風氣自達金 物華暗盡枯水老 杯酒不飽人意深
 無限霜水氣 蔚蔚 天教聖帝助忠誠

李媛詩歸十八 鍾惺

傲玉詞彙鈔

卷之四 鍾惺

李媛詩

李媛，北人也。號易安。居士適東武趙氏。子明誠。明誠故。再適張氏。舟未幾。反目。有怨。與明誠。不睦。以五言詩。三晚景。既在阻。信。下材。付。者。無。不。笑。有。人。能。文。只。有。李。易。安。無。視。夫。人。

曉夢

霞

曉夢隨疎鐘。飄忽躡雲。因緣安期生。邂逅夢絲華。
秋風正無賴。吹盡玉井花。共看藕如船。同食栗如瓜。
的的度上客。素妙信亦佳。却辭劇說辨。浩火分新茶。
誰非助帝功。其樂莫可涯。人生能如此。何必歸故鄉。
起來飲我酒。掩耳厭喧譁。心知不可見。念念解此嗟。

感懷詩

寒窗敗几無書史。公孫可憐合至此。五州從事孔方君。
往日治俗喜生事。作詩謝絕聊閉門。盡瘁處者有佳思。
靜中林乃得三友。烏有先乞子虛子。

皇帝閣

日月竟天大。瑞氣盈階長。或聞行殿曉。多是上書囊。
莫是昔金帶。新除玉面妝。春風送庭燎。不惜用沈香。
夏月絕句
生者為人傑。死者作鬼雄。至今思伯也。不肯過江東。

書地閣

金溪中人所禮，釣弋以閒。春生栢子帳，喜入萬年船。
分得知字韻

坐待三十年，城口不流知。惟遣好奇士，相逢促改詩。

題八咏樓

昔風八咏樓，江山如畫。江人悲，水通南國三千里。

氣壓江城十白州

春愁

春愁何事苦思鄉。病裏秋深恨最長。思盡休多終自在。

蕭瑟風如一簾雪。

桂英 卷二十一 五魁

載仙館 三三 柳敬不傳空口信之魁元定

山東名妓吳三魁，李益不他適。以魁服公，皆取信焉。魁赴李，吳錢
贈以詩，及李去，吳以書報。彼書得，魁竟不答。後除徐州，判
李在代，赴任，吳聞之，乃自焚。魁白書見矣。昔以自心，遂得病卒。
(名媛傳詩卷有，古今名媛，姓吳，字里詳節)

六言 全在自雅

六言如自漢司馬，各水魏晉。百勞陸，何出。唐初五言，
伯方，向彼宋，府亦及此。體速開，天大曆。王維創，長柳。諸人相與，
唯正而簡。其格序見，且亦不名。詩人賦，欲以給矣。
王維，六到長柳，乙包兩由，乙盧德，維，張維，一飲，以。

下德齋事考 卷十三 寺院

一月寺在少金町，保平，在久，未詳何人創建。僧古山，金

先所開也。一休新注，金先與，寔伏理正宗，怒國，作等

從，俗信，燈，佛，朝，創，著，化，宗，出，少，金，若，下，成，正，嘉，中



出行不知以何 宮使等亦不知以之 獨埋正止信、故有少島
寺主了信、自是乃去、乃埋者之洲也云云。

板石曰善化字又曰虛無僧寺、今乃塔、惟新初僧之按
唐長中、梅川宗康、牛島正托、等定善化宗規十一條、
蓋善時喪、故以塔、七國遺臣、我不得、其在塔西
比國、回後、言其有焉、於是定初、自凡乃善化宗、一切
不問其罪、以為忠臣、且士善身之地、且也、改道、分明
何由、權道之為、以以、後也。

善化白札

僧山善不知、乃何、他人、文中、富、令、一月、寺、結、誠、無、妄、
終、助、衣、鉢、修、理、破、壞、終、毀、至、引、腰、下、一、百、皆、相、模、初、規、
權、理、祠、所、亦、中、常、其、居、於、此、以、有、僧、等、國、者、庶、足、於、持、

仙少島、乃善化、塔、字、行、云、也、
虛無僧、日本、伊、下、四、十二、
仙佛牙跡、
伊、下、四、十二、

仙佛牙跡、
伊、下、四、十二、
伊、下、四、十二、

洞、蕭、之、別、昔、代、也、也、
全、形、(五、十、洲、洞、蕭、無、不、裁、尺、寸、不、改、) 若、赤、壁、鐵、案、以、同、前、因、因、諸、此、洞、
蕭、削、似、以、如、言、耳、 今、存、石、名、同、也、
土、佐、向、 向、何、洞、板、形、形、
洞、蕭、之、別、昔、代、也、也、
全、形、(五、十、洲、洞、蕭、無、不、裁、尺、寸、不、改、) 若、赤、壁、鐵、案、以、同、前、因、因、諸、此、洞、
蕭、削、似、以、如、言、耳、 今、存、石、名、同、也、

鳴門海峡 大島のふち此諸所岬を以て西國三平郡門崎の向う海峡
鳴門海峡 大島のふち此諸所岬を以て西國三平郡門崎の向う海峡
鳴門海峡 大島のふち此諸所岬を以て西國三平郡門崎の向う海峡

懐人天上孤雲盡 臥病年華老
懷人天上孤雲盡 臥病年華老
懷人天上孤雲盡 臥病年華老

過却那有依高董世誰同年 龍上東傳
過却那有依高董世誰同年 龍上東傳
過却那有依高董世誰同年 龍上東傳

李開元 海嶽靈秀集卷之六 中立觀樞

李開元字向華 號中樞 臨海之海上人 嘉靖己丑進士仕至太常
李開元字向華 號中樞 臨海之海上人 嘉靖己丑進士仕至太常

一統天下百有餘年 蓋自宋大之儀也 皇朝字意法德聖中 勳中
一統天下百有餘年 蓋自宋大之儀也 皇朝字意法德聖中 勳中

長天未月正 冠木度德緒 一帝畫
長天未月正 冠木度德緒 一帝畫
長天未月正 冠木度德緒 一帝畫

何處正言此卷 蓋以十五三則 結結在 杜運 王謂之作 亦可
何處正言此卷 蓋以十五三則 結結在 杜運 王謂之作 亦可

元帝山陰詩(古意田)
醉客忘言中書齋
醉客忘言中書齋
醉客忘言中書齋
醉客忘言中書齋

沁芳亭(匾)

漢代揚子子相如者
遊揚州月
梅花記
長安心悲刺血

沁芳亭(匾)

蓋在揚州古美里
無聊
行也
文王校師也
大易水未出
而伯執節節
倚仗信難談
文王校師也
大易水未出
而伯執節節
倚仗信難談
文王校師也
大易水未出
而伯執節節
倚仗信難談

敘詞(一純次)

詞家為手
之言時謂詞將軍
以此以余言之
雅在矣益所不尚
謂孝友之德
是針線情
公笑年一
名人大手集
捲甲甲之
以情一人而已

9

南堂集(已刊)

昔曾嘉道處林石有佳者乃阮松亭子其勝寺風景高臺若
蘇詩古本嘉道中。可鄭記此子。宜道世技

春日山家(已刊)

下谷徑無塵到所存。小園留客剪春茶。自從開却山門後。石
松或樹花

花下道人

花便不逢君。君在石后。又傷離。卷前院柳。山相念。幽
長。伴。多。誰

出寺

山院空。鐘。日。已。昏。僧。已。歸。近。隔。○。啼。隔。回。看。乃。後。疑。無。語。帶
溪。煙。鐘。寺。門

純明集(道言)

自見村莊少。見清之章。執鞭意中。常。為。悲。此。書。全。未。涉。理。今
具。為。其。步。左

大凡。其。文。初。要。忠。以。未。以。向。情。隨。見。言。筆。端。老。則。可。於。晚。能
細。而。以。能。粗。能。而。以。能。繁。能。而。以。能。粹。而。以。能。家。放。計

是。山。句。句。倒。後。了。至。于。信。氣。之。字。中。一。毫。老。者。得。力。云。由
何。人。祖。下。其。財。也。在。坡。老。云。老。後。此。志。亦。不。敢。放。言

高。語。也。則。放。言。言。強。走。子。不。為。也。東。坡。所。不。再。也。謝。林。得
致。放。膽。文。用。口。便。言。初。學。讀。之。必。能。放。言。為。論。何。可。如。此。言。不。敢

壞了初學

韓。夫。部。文。云。亦。之。破。也。其。強。信。讀。文。則。于。矣。未。免。為。失。言。韓。公。在
足。子。不。知。人。夫。韓。公。時。早。每。錄。於。陽。道。州。之。祀。其。之。平。以。文

雖。孤。固。不。過。此。可。謂。老。筆。且。昌。黎。之。集。善。文。多。矣。何。必。是
此。不。惟。不。愛。陽。道。州。亦。非。所以。愛。之。也

歐陽公之文。創世中揚劉之厚。華首。其。人。之。能。從。中。古。絕。然。也

至極人品之為是於世以奉山此耳豈可淺乎也乃一病其由
久也哉極人之至要而亦樂道人之至善也何得去此也哉
必無將來之何言哉乃極其難因緣上危則便書二文也物
今之過也清之使人好之也

嵩山星野君墓銘（晉）良稱文節老中一也

物我相和（皇極經世一）老時歸國老言其法也無道一受口積文一也
言自（杜）揚文其序（一）改其直終篇卷三九

唐周世法信亭（可）南燕集（卷）末中道

醉死便埋我。江山足當年。（一）元雲際衆為。日月長川。大以呼
而自。故上終不夜。金陵子使。人信者。一王。煙

北齊分周 戴司成集 戴詞

金堂集

金堂有三在易水東南曰大金堂、在大興縣東南曰

西金堂、之二曰小金堂、山燕望、梁、名、事、郭、深、置、有

於上以延天下士者金人慕其美亦梁此堂在右城內相之往

往後曰於鈔路之平 **●** 徘徊尚想、如曰金堂之也

高堂獨上之得時。尚想四百代。仲又解於陰。世和桂金。事情化以

有侍者。其元堂。今自是。涼。昔自。林。煙。雨。平。不。地。從。侍。助。疑。亦

加微見一
太乙柱一

和山卷（白）雲集卷高、錢塘釋（卷）也

獨松嶺。願無主。真。蒲。固。坐。久。自。生。春。庭。深。一。片。虛。檀。月。
寫出梅花面自來

工
百
紅

志道解侍 (卷第三下)

山王并同以阿路神何因侍 (卷上)

阿路神(卷上) (卷第三下)

賦西笑 —— 夢遊玉臺 吳梅記 甘肅詩乃翰石地

待之長仰 (卷第三)

余の時退里肆中見此粗刻有田房疎意氣豪達矣
此時書生所演傳奇絕異題曰天地之靈為人作
後遠越見之宜必單幅上有雷田水月者強心錄與
夫一種為塊不平之氣字畫中人家宛可見意西該

(八大)

19

之而不知田水月為何人又坐陶瀉供枵也言抽
架上書以關編得一快靈格毛書極煤改黑八做九字
形稍就性同清之傳未敢首不字也雖急守不異關
錫何人作今耶古耶不異曰以全知是字待天地
先生書也元之氣謂字又長嘉隆間人於九十年方
平今卷軸題額上有田水月者即其人也余以快村
收以疑名皆印又長入天者待道荒穢之時廢以奇
秘如一覽即醒而人躍起燈影下語格以叫技活僅備
睡者皆起余自是或向或命者皆首稱文身先
又有未者余亦印出待與之讀一時名不絕近更後

書 內 書

知留事云... 文長紀已不以志存... 遂方放... 起... 水走... 起... 情... 法... 忽... 者... 空... 皆... 悲

陰風火局呈錄刑部聖旨

接長子神信
文心

例國公遠... 揚... 幸... 陰... 黑... 守... 早... 里... 自... 嘉... 一



大夏三臺
考南魏卷之二

晨以焚奠臺。碑之尤擊面。团团日移周。冥冥萬象交。
疑是江南山。因霧昏不見。豈知長中原。今古往古歎。
英雄化何土。飛霧西如甸。天定自昭然。冰子恨如霜。
此臺之一。以女不取。夫忠臣不事二主。天下。惟地。農。寫字。京。為。我。南。魏。卷。

陳世倌自撰。晚考考。
三林病骨耽子視。千古雄心付羅縵。一及。謹。自。難。也。

唐肅宗靈武北臺
考唐肅宗志林

大境
風起之海。亦。意。文武盡行。火德微。序。彭。水。
此。字。之。麻。竹。施。當。節。欲。筆。字。將。安。第。第。權。那。平。列。字。
性。竹。之。意。獨。抱。若。此。字。當。我。知。意。

天下何人最慘倒。名暖色表。看。老。長。山。隔。老。同。其。者。亦。滿。在。不。絕。
(此。字。亦。有。二。身。一。助。施。匪。我。同。城。)

凌雲臺
陝西志書卷四。鳳翔名。在東關三公祠。蘇東坡有記。

釣臺
考。回。定。漢。品。在。歸。來。六。十。里。
一。名。磻。溪。石。即。大。公。垂。釣。處。

林
即。書。傳。中。於。施。向。乞。

海棠花
又名大紅花。散香。有。在。軍。茶。知。俗。誤。恒。秋。
花。此。是。不。高。見。陸。機。羊。不。既。周。禮。現。珠。史。物。日。於。枝。
條。嫩。如。柳。小。葉。如。榆。亦。伊。品。字。九。月。開。花。遍。滿。
紫。豔。如。偏。豆。花。蓋。亦。用。俗。字。耳。

植人
二十。又。微。和。徐。珍。武。合。考。

聯
聯。史。一。聯。胡。在。語。甚。重。格。一。通。河。題。以。介。

唐正二年八月二十九日太上法皇崩葬御極後出平光院名号成
難及日道欽、常言者、精光、地、粗録山宗史、院以未之
今上即位以視帝、帝之性、死、延、命、録、而、飲、之、者、存
精乃神於史氏、(傳文後編卷二)

甘言平孝節、葬者其(果山、其、有、遊、道、傳、山、氣)

辨吉野拾遺

吉野拾遺、作者松、初、世、未、知、何、人、也、有、清、文、祿、法、伏、以、院
曰、命、初、九、者、善、信、秋、念、了、後、每、來、之、談、語、初、年、初、九、難、變、也、而、者
引、歌、記、者、時、三、態、今、見、法、談、所、引、全、與、拾、遺、之、文、無、異、也、知、其
第、九、年、也、也

結納、後、因、事、方、祖、本、祀、
結納、後、因、事、方、祖、本、祀、
結納、後、因、事、方、祖、本、祀、

此段、南、極、第、九、年、也、也、
此段、同、上、第、九、年、也、也、
此段、同、上、第、九、年、也、也、

休息、同、上、第、九、年、也、也、
休息、同、上、第、九、年、也、也、
休息、同、上、第、九、年、也、也、

明後、此、此、也、也、
明後、此、此、也、也、
明後、此、此、也、也、

人別、仔、事、也、也、
人別、仔、事、也、也、
人別、仔、事、也、也、

火急、此、此、也、也、
火急、此、此、也、也、
火急、此、此、也、也、

初、別、東、史、使、
初、別、東、史、使、
初、別、東、史、使、

文句、慶、城、傳、也、也、
文句、慶、城、傳、也、也、
文句、慶、城、傳、也、也、

催促、桓、焉、也、也、
催促、桓、焉、也、也、
催促、桓、焉、也、也、

二人、壽、子、同、第、第、也、也、
二人、壽、子、同、第、第、也、也、
二人、壽、子、同、第、第、也、也、

楷、死、日、上、柳、本、事、也、也、
楷、死、日、上、柳、本、事、也、也、
楷、死、日、上、柳、本、事、也、也、

唐、內、書、

芳草如絲煙柳嫩。字魂。昔有南屏。無情最是天也。何事為來此。此
暖風吹。白。紅粉秋。早。自有法。官閣書。為人未。故。此。花氣。一。世。芳。
秀色。輕。言。空。絲。絲。似。綠。燕。兒。南。初。城。三。月。解。花。白。何。信。言。林。有。空。似。
宜。春。意。在。尚。初。芽。乳。藍。上。花。日。於。計。唯。有。春。風。似。初。惜。隔。江。送。白。楊。花。

河燕書畫集 (殷濤)

自蕭氏以還。尤增矯飾。武德初。徵彼者在。負親未釋。格
射。高。景。雲。帝。躬。通。遠。調。同。元。十。五。年。始。乃。得。風。旨。始。備
矣。定。由。主。上。慈。華。好。朴。老。似。從。矣。使。所。內。向。場。合。也。並。芳。右。

(八大)

南尺同雅 極園今自... 以集便以何秋英靈為

號待二万三四首。分為上下卷。起甲寅。終己巳。
開元二。四。日。奉。書。十二。

白性香。而。志。不。拘。檢。常。林。梅。十。餘。載。故。其。為。又。系。幸。皆。從。遠。
三。如。蜀。道。難。考。高。一。可。謂。奇。之。又。奇。也。自。以。人。以。道。能。以。此。體。調。也。

老子新去。孫子新 (杜善文集)

藏王權現。甲寅。同。卷。中。記。第。十。

此稿。堂。講。集。卷。三。雲。同。世。下。為。子。
考。莫。由。治。州。後。之。南。雄。亦。行。愛。院。定。為。暇。中。停。懷。社。後。起。句。二。四。首。

美人埋玉已成煙。塚上。空。鳥。空。空。空。一。片。去。聲。香。不。斷。春。風。吹。花。田。
花。田。香。香。州。十。里。新。後。王。七。果。美。人。稱。好。子。也。

身遊。待。七。十。餘。香。四。一。在。友。終。為。獨。偏。一。隅。不。負。主。未。敢。者。
魂。豈。豈。孔。豆。正。消。消。南。洋。地。獨。留。上。素。芳。最。為。自。身。地。名。花。田。

饅首 寧夏學 丙子月九

烟饅魚 饅首似鮠魚。初冬開色深者則此魚上釣。以刻可獲數百枚。此魚陣大盛則漁者避之若。後加之。饅首大魚。或至歷代。江都担賣。饅首。初古。者一尾。黃鱉其肉多。且不宜打。且有舟中。塊。說。以海潮。浸以煎。甜。子。回。冲。隨。鬆。弄。無。倫。饅。肺。土。茂。為。最。能。阿。亞。之。此。物。善。生。湯。味。輕。炸。用。之。便。妙。其。生。乾。者。曰。饅。頭。宜。薑。醬。食。者。食。其。佳。

太平寰宇記 一 任 雜 考 卷 之 一 行 記 之 一

不盡出矣

神雲 一 雲 雲 多 奇。四 方 望 占 兩 陽。其 如 紫 帶 曰 紫 帶。如 者 帽 曰 紫 帽。如 戴 曰 紫 冠。皆 可 信 也。帽 或 盤 旋 不 已。或 累 三 四 層。而 帽 是 東 前 則 陽。西 前 則 雨。曰 散 則 風 也。雨 亦 皆 雲 上 浮。也 欲 淫 之。四 方 皆 以 裁 而 標 尖。危 若 礁 頭 浩 然。絕 使 全 段。長 倚 十 疊。浩 無 涯。上 而 北 射 在 藍。下 而 凝 白 托 坤 二 色。謂 之 雲 海。而 自 光 射 射。則 在 影 之 在 雲 上。峰 一 壑 苑 其 尤 為 奇 觀。又 有 彩 虹 中 特 改 人 觀。昔 宋 謂 之 瑞 霞 未 近。而 不 知 其 現 彩 即 此 也。

燕 奴 一 燕 奴 奴 祖 曰 角 奴 又 名 物 加 奴 此 時 陽 人 嘗 受 奴

書 內 省

蘇往長神鍾攝千峰正保華坐化出更穴時年百有六
其往杳信曰東夏仲向形付日現曰烟傳明心明心傳物
明物傳日心在月行月行付身身詳身詳字保十年及坐化此取身
帽山品是為身強以月心字永年歲其子史法修果吉田麻
於其教有現故得史信信宗歷九年寂通有塔首三支者益
作說異之說短來在私造文字雜言而世六漢言
女善韻音叩和音造上二字音缺下二字音缺

龜壽李詩集 龜林張楚克覽

龜壽李詩集 龜林張楚克覽
龜壽李詩集 龜林張楚克覽
龜壽李詩集 龜林張楚克覽
龜壽李詩集 龜林張楚克覽

白字
五在表

夜中待書

夜中待書
夜中待書
夜中待書
夜中待書

坊信言

坊信言
坊信言
坊信言
坊信言

石山家

石山家
石山家
石山家
石山家

石山家
石山家
石山家
石山家

石中如松

石中如松
石中如松
石中如松
石中如松

石中如松

石中如松
石中如松
石中如松
石中如松

書
內
書

雲山呼者，蓋世裏山、
南遷者向作，凡兩時律
亦外，為其心，蓋其時

後何少志，可名簡是

榘，刻在，府兩勢，若人，上江，於大，噶，他，文，水，買，有，材，政，巨，萬，今，
本，事，以，用，內，者，即，之，所，定，也，對，在，師，能，學，代，修，良，知，字，又，括，
兼，納，為，文，人，如，美，一，成，大，戰，飲，家，振，濟，因，此，全，活，舊，界，官，疾，之，

度，錄，世，全，等，據，根，方，江，成，梅，影，字，同，

原山，為，雲，山，

誰，時，東，海，水，雁，出，也，夫，若，場，他，兩，畫，抹，又，公，子，重，
雲，霧，連，天，際，日，月，遊，中，峰，獨，立，為，無，題，自，為，忽，放，手，

這，係，就，一，移，方，里，也，者，南，海，島，

唱，是，張，秋，無，改，也，無，地，上，亦，在，飛，得，行，身，到，五，若，處，指，得，信，丁，子，前，
西，周，晚，多，三，首，第，一，

為，受，為，池，也，未，一，未，一，交，眼，以，開，畫，在，不，曉，凡，相，對，值，得，是，這，於，個，同，

汪，島，人，集，一，汪，進，卷，之，五，

為，石，臺，

孤，亦，崎，嶇，四，天，之，萬，里，川，指，
此，瞻，碣，石，氣，飛，江，定，
此，立，年，三，取，表，果，
移，訊，初，地，見，世，家，

平，赴，行，

地，也，信，傳，
萬，家，在，派，
以，原，亦，

茶，餘，客，
山，陽，阮，妻，生，志，山，若，

趙，杜，若，執，信，以，丁，印，國，喪，赴，洪，防，息，寓，觀，長，生，敘，別，汝，黃，

陪，事，六，陽，効，罷，時，徐，勝，力，為，修，嘉，吏，亦，與，讓，封，款，時，贈，

夏，和，班，侵，人，說，福，未，與，得，免，却，人，有，境，之，國，服，雅，除，未，滿，

表，何，如，便，入，戲，文，場，自，家，原，有，三，介，錯，莫，把，彈，章，怨，老，黃，

枯，骨，才，華，迫，絕，傳，少，年，料，第，儘，風，流，可，憐，一，箇，長，之，取，對，送，

功，名，到，白，頭，周，王，廟，視，本，輕，徐，也，向，長，之，以，莫，逐，抖，擻，

骨，骨，求，脫，網，原，和，班，裏，刻，必，行，頭，徐，世，歐，修，算，有，

4

雲山呼者，蓋世裏山、

周道士三稿，以皮草士聞苦修事，由氣為行，入京以
工物並待，將通贈諸名士，杜冬冬以東云，土物梓登，大楷
壁附，黃口銜之刺，骨故方是初。

何有同

上經中，以裁為物，易三之，待百四十八人，水包二百四子，更考壯年五百
四子之，共三子，亦人為去，其重者，何如二十四子，又
沈陽，忽金陵，據古，亦中，皆之，作其，亦子，子，曹，能，果，如，作，曹，同
力，音，亦，氣，味，遠，運，曹，作，曹，詩，江，東，到，即，領，丹，陽，鼎，足，三
分，此，一，方，總，為，石，城，成，虎，踞，不，知，燕，嘆，下，龍，隸，雲，隔，山，寂，廢，子
杜，冷，月，照，之，離，門，家，社，長，年，少，度，及，能，能，曲，邪，大，程，自，說，周，即
沈，詩，云，石，鼓，如，虎，踞，最，強，鼎，足，三，分，此，一，方，但，特，江，流，捲，鐵
索，不，知，名，將，下，龍，隸，紫，髯，空，自，爭，荆，楚，青，若，菴，庭，看，入，洛，陽
大，息，雄，圖，不，能，盡，兩，朝，才，得，古，憶，周，即
同，書，方，鬼，名，曰，長，恩，陰，子，其，一，名，而，終，之，則，不，喜，既，見，致，重，難，相

(八大)

戴若傷一平興，問氣集，萬里楊柳色，古園送好，送友人，平陽

成建

員外，因，代，詞，伯，徒，勉，力，已，求，其，悲，為，又，不，離，不，飾，及
兩，些，字，牙，更，老，為，詩，神，語，道，有，道，者，凡，如，女，停，表
也，林，心，展，度，汶，洛，耕，可，謂，事，理，切，切，大，博，書，經，熟
且，程，海，平，一，以，此，深，矣

送判友往陳留

齊宋分地，當年此用兵，七

伏有業，報去，請，唐，據，也

感懷

調興，時人皆，心將，靜石，論，於，年，意，以，氣，不，識，去，信，川

李孝崗

看方行，七，首，回，旋，年，固，則，不，然，形，氣，已，既，此
詩，意，亦，高，自，絕，昭，昭，下，四，有，其，傷，如，遠，水，浮，心，掉，志，星
什，任，筆，道，五，三，三，佳，境，也，上，級，班，婚，則，不，足，下，比
聲，英，則，有，依，不，以，連，暮，亦，一，後，婚

世修

南新竹君(可)定後身
成田甲仙侯侍恩威為部知一曰國體博上下部知止之三十人並進言
止百於念何為畢王其聖國使奉旨三人皆部知也今平可及為執
部多後王釋物形於元氣以也吁哉
臣是臣政場多集才意思二小者在古能其功者初亦者

身耕堂

世修

幸修能也下 房竹
世時思身多 神睡 官東里是 廣務門 少多才名尤工 院在 南此
以 陶子之 田 系 內 似 而 房 人 七 似 似 事 作 一 可 鈞 相
慈 勤 習 之 字 國 是 止 樂 貴 人 仰 弟 方 漢 以 者 為 言 友
以 勤 諸 人 罷 職 時 思 述 師 山 左 起 官 督 執 信 亦 有 德 中
起 堂 亦 述 句 云 字 在 國 中 友 與 此 以 及 思 長 村 自 由 身
早 起 早 地 直 子 女 不 道 法 於 後 到 人 善 自 身 也 朱

(八大)

23

檢討——可也其言全量…… 元人白仁甫者

格物之精則亦寫而材錄一曲用事可謂工而功思及
得於身終司慈王士被掩信之匡爾而終去極遠矣
月為一光中不道中下直暗恨以何樂隱懷苦而
招魂而回羅以約信步都經臨雪只想中年欲上以
出深山中不果以名料時其法教四方人皆會而
其幸而存日而後人後和冬高開三句也人但抱極其曲也

初修之文也

秋江寫望 卷在何前時言 賦片水無痕後若天 最及度在何句

也 生作一在 蘇南映花 外原天好 蘇在 假公明 似曾 存 凡 上 志 起 程 都 臣 斜

書 內 書

為師傳

宋帝

宋帝

喜樂曾北岳先生(浩)嘗言三師君(聖)其世學不遠而望之(真像) 作像色(古)云(五)保(長)如(皇)前(不)果(刻)果(開)氏(之)卷(為)卷(亦) 古(書)先生(考)釋(最)詳(指)數(紙)序(寫)真(像)方(指)如(塚)塚(生)自(名)之(為)指(名)者(也)歟

傳圖為載楚中(亦)陸(者)二(一)在(嘉)興(一)在(黃)州(嘉)興(乃) 周(詠)破(骨)操(處)蘇(子)賤(似)黃(州)赤(嶺)山(為)赤(壁)謂(可) 噫(此)從(起)而(世)人(爭)請(子)賤(矣)如(唐)杜(牧)之(瑒)安(晚) 杜(時)始(句)云(可)惟(赤)壁(爭)陸(汝)唯(有)卷(以)其(坐)釣(魚)則 何以(從)乎(若)者(為)年(軒)艦(里)旌(旗)蔽(空)由(黃)山(至)嘉(興) 矣(以)分(所)爭(戰)之(所)又(烏)稱(其)某(舟)由(某)山(某)山(為)火 杜(少)而(其)中(即)以(黃)州(之)赤(嶺)為(赤)壁(可)也(此)從(久)不(定) 余(為)辯(之)

(八大)

為師傳卷之三 華亭董金閣石

傳奇似此——後漢書注曰(某)豈(父)名(稜)字(伯)直(周)氏(書)於(之)邑(早) 二(親)年(臨)卒(叔)之(無)之(於)若(重)梓(據)此(邑)喪(父)母(之)矣 高(氏)傳(奇)何(不)杜(撰)姓(名)乃(一)無(形)象(存)証(古)人(擇)受(解) 按(周)達(款)雜(說)云(唐)牛(相)國(伯)儒(有)子(名)榮(與)少(人)榮 生(自)身(進)士(才)華(王)欲(以)女(弟)適(之)榮(已)有(妻)趙(氏)力(辭)不(得) 遂(成)婚(氏)與(趙)相(得)其(婦)奉(後)三(節)久(他)則(成)者 仿(周)氏(事)乃(必)以(道)之(名)吾(之)可(怪)也 唐(伯)儒(子)載(奇)事 又(考)其(山)也

貴地北夢——馬(克)收(此)與(年)約(三)余(里)者(地)其(在)馬(皇)市(地)近(外) 夫(侵)占(邑)中(某)紳(一)文(夢)如(汝)曰(仗)君(方)還(喜)侵(地)者(固)有(報) 報(紳)奇(其)夢(亟)為(經)理(物)皆(為)祝(勒)石(以)記(其)事(夫)不(妄) 儘(傳)南(宮)以(某)西(蒙)某(之)而(奇)子(有)傷(心)于(其)為(但)細(查)人(似) 七(之)事(年)惟(記)憶(總)由(姑)媿(去)此(豈)子(有)載(下)魏(魏)於(真) 此(耶) 嗚(呼)矣

24



口舌報一... 此中自有... 公位... 喜... 受...

伶人... 神... 方... 榜... 泉... 送... 考...

②

①

才子書... 漢... 連... 自... 本... 教... 社... 不... 古... 李... 仲... 高... 妻... 且...

群仙隱居(卷七) 仙隱錄

如捷 元末永嘉高明字則誠登三乙回身進士歷世履之
推及文行三系重於時 見方象所 未捷廣元遊世所郵
之標社以詞曲自娛因刻於村坊後是非誰及將滿
村醴唱聲中即之句遊緜 記用雪字而皆之如其
曲調板華國取遣使微辭以心美不就傳世命
上曰朕少其名欲用之厚未至福報卒有以其他進
上覽昇曰五徒用書教家守身可缺高明以此道也
以珍蓋百味富貴其可少耶此本今流傳華美不負所望云

卷六傷感

王婉容(卷七自序)

(八大)

漢平子後為將失利降匈奴 蘇武別情不能已 乃依侍曰
手上有梁 世子身何之 徘徊岐山似恨 不能辭 晨風鳴林
徑之東南 浮雲日里 誰知客思 以文作別之曰 雙鳥
共飛一鳥獨南翔子為留以 錦我今 嗚呼 王言侍自以

王婉容(卷七自序)

卷九 逸運 宋江果南女子 助師住金銀巷 徽宗徵
行第其家以為少女 街訪 康之氣 助師南人 遇之 於
柳窠老憔悴 無故向時 離愁 別屏山 侍之 華 教
華事可傷 所所 世老 過 湖 樓 金 檀 板 無 色 一 曲 香 年 餘 矣

三能偶年、左瞻看者、初字記錄也、二見但此也、

蘇李待 六引二見但此也、一見南朝子為留對似、其為待也、
以為北魏別有詩、則又文選所不載也、 二見但此也、
四司見無子民、擬蘇李待、

朱符(卷三) 讀書不學志、身惡二年、何年交言及侯亮備其
一謂及、一後人、由言、大守、何倫、

五不後、此書(卷七)

女自登越王三臺懷啼 (許渾) 〇 元版、許丁卯集

月沈方袖宿雲角、萬里歸心獨上東、何時雪為揚子老
由也花發越王臺、誰分杜鰲魚與難通、瘴近衡守雁都回
似信、謝格人謝名、上意、此者、此校梅。

方子(一) 卷七 大戴禮伴傳、有古史氏之記、曰古者、胎教、王后臨
七月而秋、室室、注、古史氏、曰古史子、杜、危、初、風、行、也、引、古、史、
(八大)

子書說 漢書卷之卷 說家、有古史子、五十七卷

注五、齊集(卷八) 放歌

格律快仗 至于平聲、系、故、可、早、野、下、之

柳之、初、知、似、製、尤、為、精、妙、西、晉、惟、有、團、扇、雨、車、坡
云、高、屏、白、粉、扇、案、之、廣、八、餘、分、之、止、兩、指、許、因、知、西、土
有、柳、扇、之、蓋、北、宋、以、後、矣、至、明、始、盛、名、柳、扇、為、正
名、聚、頭、扇、也、且、不、及、其、製、之、精、潔、輕、妙、也

身、移、人、嗜、松、魚、其、出、在、春、末、及、初、如、土、一、尾、直、廣、錢、數、人
爭、買、之、中、下、之、人、最、先、食、之、以、晚、食、為、和、似、藥、典、亦
惟、恐、不、得、也、至、向、五、月、之、際、出、益、多、一、尾、錢、百、錢、耳、宋、李
商、隱、石、井、待、涉、向、內、人、食、何、脈、其、方、出、時、一、尾、至、直、五、錢
然、不、多、得、非、富、人、大、家、欲、以、食、散、漁、人、未、易、致、也

送結什初似若何脈有毒往往殺人松魚亦有微毒其不
鮮者能中傷人鮮者亦不直為
長江古茂一取而不可記也

吳江沈氏詩集

杜周家(吳)井務云報汝秋秋之明日也曹棟人在草中
者在草中不知何事更處向

集陶公言(似自南卷七)

送秀(似自卷)無多子一庭山花市新來風之休但小番

夜布山南有感(似自卷)蓬艸青劍及宿何可奈逢空

老未研一夜空寫屏石海如月色也

何暇世世(前卷)燕子已歸來春食草花為未開之句

春過子不持馬馬馬馬

昨夜丁蕭(似自卷)詩家人靜獨徘徊花影重一到紫香子久離

遠上細字(似自卷)為楚為衣海暑輕天八月以盡一滿信明月

春園(一) 閨者自者標情概子簾花影弄春風忍教

秋園(一) 一刻春光去更倚殘陽看

這橋晚眺(似自卷)西風吹入小窗紗白雲如扇起暮鴉憔悴

春日偶及(似自卷)不覺秋光已過水東這橋白看丹楓晚

秋元春(似自卷)謝事已後行句一林如鳥和舞陽

富園(似自卷)謝事已後行句一林如鳥和舞陽

富園(似自卷)謝事已後行句一林如鳥和舞陽

朱權明高皇二十子也神邊朗女始能言自痛大如去

如學博古(似自卷)釋老尤精於史洪武二十四年封之大寧

文皇臨款改封南昌持節難如嬌處多恐理不孫



晚年深白翰海 所守官庭無丹彩之飾 楷植庭一區
詩花紅粉竹 故為著書晚節益四慕冲舉自號晚仙
有日鍾侍云 走浴咸地正皎然 名如投暮石 虛靈淵
乃天賦有星子 臨白書平看月一弦 蜀鳥吼啼疑入夜
杞人狂走恐無天 筆跡不見長安日 世事分明在眼前
待其如望不恒美 (案中同集)

周憲美未燬 明高皇三孫 周之王長子 勤學以古留心
翰墨 集古不勝 十卷手自臨摹 勒其名東書堂集
古法帖 歷代重之 製不誠 樂府付音 若干種 音律仿
流傳 內有 多中 高信 象 為 用 之 才 夢 幻 中 元 宵 把 句 云
中世揚子倚彩粧 致子燕姬總擅場 齊唱寰宇新樂府
金果移如月 如霜王有成 齋錄新錄 係其付世 如未
日云 深巷日斜 巢燕意心 秋風靜 蒼花開 青燈 云 抄
露華無柳 風 味 靡 凡 因 風 花 香 林 起 云 枯 桐 欲 滿 掃 不

瓦楊柳 風字 亦 亦 亦 亦 牡丹 直 直 直 直 景 之 景 之 景 之 景 之
燕 燕 燕 燕 過 粉 牆 日 暮 之 林 林 林 林 愛 愛 愛 愛 海 藍 行 離 不
遊人 雲 林 林 林 林 雲 雲 雲 雲 雲 雲 雲 雲 雲 雲 雲 雲 雲 雲 雲 雲
還 送 去 南 浦 浙 江 以 自 去 西 風 秋 雁 帶 書 未 便 與 云
南 國 音 書 帶 一 書 四 園 風 可 道 花 愁 和 玉 長 史 云 採 江
女 華 音 還 似 經 著 發 楊 子 生 花 陰 似 心 似 回 枕 上 夢 同 芽
借
心 似 中 央 如 馬 里 平 皆 風 華 如 苑 感 世 三 音 也 又 作 柳 枝
物 三 首 自 為 向 白 語 另 楊 柳 枝 三 水 出 西 角 七 氣 團 裏 白
無人 為 河 誰 宣 宗 朝 樂 工 唱 此 詞 遂 令 中 使 取 二 枝 植 於 苑
中 多 移 供 武 主 官 之 長 女 子 故 以 此 林 乃 在 快 西 故 內
東 西 兩 街 為 之 甚 楊 子 持 柳 已 變 而 識 之 然 云 蘇 小
門 前 第 幾 處 世 白 家 園 內 兩 三 枝 聽 柳 看 舞 之 何 在 惟 有 東
風 吹 翠 眉 三 月 風 和 散 趁 塵 枝 每 地 每 傷 神 為 君 愁 步 步

用時對其人親之則見星而石見人遂與親帝云帝
星也亦親奉梓同相星也韓世忠曰特星也三浦王曰不
見有星但見張手在錢眼裏坐滿大是一韓化實
兄弟也韓侯人為日者方人問得及祿之期日者厲聲曰
若更友友後則大者要小友後則小者一史通遂作相
伶人執斧石錯之不入乃嘆曰錯之滿里一人扑之曰不
云錯滿遠却未錯滿里如何錯也此上亦加一之
日射晚霞金世界宋徽宗詩賦
家得一書之果謝身守律必笑之至在睡之名者而不律太子
笑其事割温皮父在案而終身不聽樂不林忠忠徐中東江不
石而終身不談石素德陽父在言而力石其精

(八大)

紀乃七修怨事二

三十六人(卷五)宋徽宗時山宗統宋江等三十六人受眾推為左軍大
教提其鋒元帝時時在山賊軍回等亦三十六人眾集第山
出以無忌左軍不能以捕二賊相類而皆三十六人第山有
天子乃花相尚而軍中亦有婦人二傷最勇健皆天恩之報耶
十略者有以什什修怨事二
九節石明極黑雲名治世之子孔子無點實事也無極節人
卷六宋世慶節(天書節)
卷七揚天奇事不足信 怪異示見湯云世傳此仗未祭皇天
命文揚天奇事不足信 怪異示見湯云世傳此仗未祭皇天
一國雪桃源救花林空二轉介出三期雪散雪消死殘月缺仗排為
享仁皇深其其救運極天年卒於天祐四年其時仁皇帝為太子也
章一號太后之前出大年也久矣其文亦輕脆不可施能母命
此生老無稽之法而名昭余之母乃負其於大方乎

卷一 方人學事——今人既學制科，又學待文，又學書畫，又學詞曲，卒之如妝繡，無一餘長。軍於一，身自名俱，然思大。

世差

卷一 杜詩強語 杜少陵詩，粗細之間，有後用必明。用非強語，走事乃必加非，角也不聞，夏則長中自強，使如。使以乃周事，非及事也。盡公得，周宗公，皆事宋二年。代相達，原非同時。事使虛，沈八月，樣八月，棄樣。此渠事，事。還女，何廷在揚州。何廷，原未，作揚州。何歌，女不，忘又。何歌，引典，孤，何歌，事不，聞，倭，仲，事，甲，有，我，形，形，事。

且非專好也

能即心(首約)全佳
把果事(全上)
士夫不揮二名飛龍報大也
何歌(女類)到女傳)
以保
以表者杜大也
其意亦青

只徐媽

宋已強(批神記) 山鶴樣(首約)全佳

徐公年精 為時 好人不當 空靈 然只從 為言 是也 其

唐卜西所眼 山靜 似太古 日長 少年 餘花 於可 於外 皆不 妨眼 世味 所去 掩時 走心 寧已 便 夢中 繁水 向 培 草 又 之 在

卷上 王婉容

字道君 此轉 國子 法王 婉容 為新 軍子 婦道 君技 淑淨 之 防 別以 步 街 全 蓬 杯 賜 之 曰 期 再 生 偶 矣 婉 容 亦 位 能 真 出 刀 自 刺 死 神 中 有 侍 云 自 於 教 色 事 君 王 亦 知 仰 仰 殊 死 則 敢 忘 全 善 善 亦 肯 逐 逐 野 矣 子 華 華 以 律 風 羅 時 古 塚 陰 山 草 樹 其 然 得 冰 魂 化 水 盡 春 歸 後 係 官 攝 道 君 見 詩 大 笑 曰 吾 家 氏 每 獨 鐘 聲 碎 擇 地 瘞 之 以 此 杯 殉 焉 年 子 重 承 婉 容 詩 到 自 烈 柳 坊 豎 虎 衣 心 毅 甘 沒 塞 垣 於 瓜 堪 若 是 那

青溪地下以君見亦極唱呼南溪君臣如晚春有終
矣母怪乎王婿若孩之身也

善不——元和中曹保之子善不極曹德保善學覽也
有名自樂天以道行之西罷而多善不亦用者時多也

崔善不志也志極善不也方寺協律郎鄭五恒
字行甫之業善不孝時享年六十夫人崔氏享年七十方以
子二人奉曹善不為我其家志銘久瘞土中即成化
間翠人得諸廢塚塚中色之西北寺里曰善不
蓋古之博學也之樂之善不為中亭善不又善不而
莫之知身得其家者肯更名古善不之遊自于邑長也
邢公邢思之邑治而善不始若陳周公收其文于古文
品外錄然一說在代外之孤予謂善不之始也諸微
之妙善不之名因以大善不若清善不又善不不遇善不
善不事自何年善不

李易一李易女收非之也林非字文叔河南人見

易字子易一易字子易明誠之善所從隱者汝之越無別
非非且其善自願一才林非善不足信也善不女自隱
金石錄序之曰成初之建安已酉八月十一日庚
年且云余自入陸林作賦之二氣三過也遂暖氣非之兩
也成三十四年同爰善不也何其善也依乃在何
此二年李易有二老矣善不之易守之也
必無更城之理今善不之善不銘序之非善不性
余家以藏善不序善不載更也之說不知起于何
太誣也善不也宜善不也善不及善不也善不也善不也
文微之善不元白雖善不而微之善不不建樂天善不微之
善不也善不也依善不也善不也善不也善不也善不也
得善不也善不也善不也善不也善不也善不也善不也

（案天啟時之存——上言山僧以爲空內反王承宗等建山休及於破制
轉退之子肥。按彼家但修之二
帝王好其七）

（案天啟時之存——王承宗（自）揚子雲始其辨（自）

信團（卷十）（自）**通**按可編注云夕日平國（自）其善如人

收余以力者由吳傳好相也故特其爲信也

覆書（自）在湖州長興四百里覆書者書成雅新

也也覆書也必以所與亦身細司於賦也覆書也

今名也解者又在合款况又空也固從上推之也節

吳申陽門侍象林唐題覆書也固被書者卷也節

政書碑張泌侍書奉書傳打能尾足以上書也

覆字之義也漢上卷末書覆書花下掩映其方覆書者

（八大）

有書畫也趙好侍

（案）（自）今乃知侍非空節所則信（卷九）

世記（卷五）田莊衡。留五札

高明者温州瑞安人著林甲大元正乙酉弟授定州

錄事以改調浙東圖章都事轉江西行臺掾入

轉福建行省都事方剛以常四也常府不從依高

州標社以詞曲自娛因感別後村之侍死江是非誰復得

滿村爭習藝中甲一自乃作長道紀有五十四者以某開

別以與之友善勸之仕登其後即棄其妻而歎于夫

躬不衣家則悔之因依此記以視陳名之曰記記者以其上

四王字为王四云年一交守中而不花好謂三牛方師而伯皆

36

宮內省

及此種已別以病解使在記上進上院之曰土便回書
在此間等諸土教奇無此記乃珍着之何如至之開亦
不可少也于是捕王回恩之相刑一或曰東嘉初以信信
不忠不孝不孝之信信之曰公能易我為善行 為有以
報公道以全忠全孝易之東嘉後果友解未知也否
後卒于寧海時口德瑞小待與之曰公離連世友一出
嘆才難墜地文將來 夏天夜不安必難有進其言四者第印
官二代儒林傳其地一其刊

續表(蘇)押帶(魏)魏元(卷三十一)

曰時元之者乃性自督女即弟陌頭之曰女之風自幼其習小
口辭曲引致也乃全多有善色 精技善善矣其
可即口者大家婦女 無此度日必指致也

(八大)

華一 卷三 深定 靜室書 夜仰其次生 福之曰天乙
若南唐女冠秋光人注詞被信汗人團耳引新者心為致
改壞門風人信成信信不知怪古至家生市况之留書
枕席口忘其暗 更其書也

馬版陽陽 一 分刻元和教賦生 于中至仙傳 亦為不台
此書馬版陽陽 元時他故 郭順時者若者也
其書起抱教巧白眉生至公元鼎古者之者偶疾
思以馬版陽光 候公報以歸 子卷五花區而陽以供者
時傳為嘉話今又以其高配之 李媚奴為戲 皆其書也
三元(陽國三書同送)

道在銘(科海) 佛位戲語(何) 元在商貨(一保)
若為金(女) 亦(東) 軒筆鏡(卷三)

女樂本于巫覡 (楊慎, 丹鉛錄卷八)

女樂之興本于巫覡。周礼所謂神仕者在男，向巫在女。曰覡，巫咸在上，已有之。級，冢周書所謂神巫。用國觀，觀楚辭九歌所言。巫以歌舞悅神，其不被情態，與今倡優何異。伊尹書云：敢有恆舉于宮，耐于室，時謂巫風。巫神女之事，依伊尹書，蓋有也。至夏統，伊尹女巫，陳珠二人，並有國色。巫服雅，履執舞，聆細其解佩，悅神不待佳，惟晚秋矣。其惑人又豈下於陽河此曾哉。

音辭(一) 教之推音辭為曉之九州之人，言語不同，自秦始，博齊言之，付離器有楚詞之經，蓋其較明之初也。南方水土和柔，其音恬寧，而切矣。其在字法，以方山以深，厚其音沈澗，而訥鈍，其得在質直也。冠冕君子南方為優，閭里小人北方為惡，此其大較也。若易服而與之談，南方士庶為奇辯，隔垣而聽，其依北方朝野，治言難方，蓋南染吳越，北雜秦虜，皆有深弊，奇異，強破鏡不重照，為花魁上格。(河山語錄卷二)

前不見人，後不見去者，念天地之悠悠，獨愴然而涕下。(陳子昂)
 柘林園(卷三) 盧肇 柘枝舞賦云：攝林妖姿，西河別奇，蓋如唐人如胡旋女，元末之大魔隊耳。

只(空)獨(清)一(丹)細(絲)道

劉(但)溫(思)向(今)賦(壹)一(空)元(高)善(事)而(主)成(人)言(景)寄(此)分(在)隔

飲(泉)德(道)多(空)多(有)何(但)梁(山)獨(掩)名(丹)銘(卷)十三

其(書)起(能)拜(非)一(卷)十三 夫(其)其(書)既(傳)起(能)李(對)子(好)之(元)

固(有)有(可)說(格)秦(有)是(韓)非(是)也 非(之)言(曰)世(之)定(定)定(定)定(定)定(定)

之(性)編(決)多(謂)先(古)之(者)以(此)為(世)之(治)又(子)非(有)術(之)士(聽)其(言)

者(危)用(其)計(者)也 又(曰)群(臣)為(崇)門(子)好(群)可(也)又(之)言

舍(任)擇(而)言(之)至(者)在(在)高(國)其(道)過(而)臣(臣)以(此)徒(取)矣 此(其)

財(所)言(是)古(非)今(者)合(符)印(作)備(方)非(非)匪(匪)也 凡(為)其(記)

者(一)則(疑)再(別)有(如)則(疑)則(疑)矣 宋(儒)有(過)求(名)乃(謂)

對(之)學(生)在(於)有(何)其(坑)之(端)仰(有)以(法)之(所)有(人)

夫(年)見(意)侯(侯)秦(之)無(主)矣 非(而)眾(卿)以(備)以(而)有(學)之(都)

西(施)一(卷)十三

(八大)

部

部(色)一(三)教(法)家(有)部(有)色(部)有(部)部(色)有(色)長(元)用(伯)法(此)

言(部)部(為)部(部)可(定)也 部(如)法(部)部(如)法(部)如(雅)別

咸(而)部(部)無(無)部(部)也 部(如)法(部)部(如)法(部)如(雅)別

部(利用)四(或)五(人)未(泥)色(主)張(引)戲(分)付(別)部(色)卷

部(而)部(未)色(打)彈(又)部(一)人(以)批(老)其(以)曲(破)送(送)去

部(之)把(色)見(宋)氏(羅)國(古)抗(夢)部(錄)

卷(書)

此(曲)一(古)而(今)之(琴)仲(德)回(去)音(本)在(中)土(氣)部(調)平(南)

士(氣)偏(敵)於(不)能(成)動(本)其(對)部(多)矣 止(世)此(曲)部(以)自

部(衛)之(者)如(於)古(者)總(章)此(重)之(後)聖(國)在(坊)之

周(思)可(送)也(道)自(第)高(由)盛(南)曲(士)夫(軍)人(之)之(格)從

眾(要)之(力)有(名)風(體)如(心)者(此)士(而)移(而)歌(之)更

部(十)此(曲)而(告)代(矣)

29

宮 內 省

夏中子今胎教三篇之五世錄錄卷五

巫音(卷八)

呂覽楚之章也作為巫音注曰巫楚辭九歌巫事神
其女妓之好乎漢曰靈章曰黃門信也齊人歸
魯多孔子行奉穆造我而由余去又不始於其漢
郊祀志祭初時宗廟用飾女妓今之裝且其貌
神甚矣

優孟——欲後以為相亦優孟自言也今人淨者科打諢之類也
可要以為王始後相之本(優孟)也

傳奇(曹叡法史卷二)樂純(方智)

元下中國所用胡樂唱雜凌際徑意之間詞不能按乃
更為新聲以媚之故一時諸君如曹叡齊馬東離
王曹甫國漢仲張可久馬夢行鄭德輝官士用

(八大)

白仁甫(卷八)

白仁甫(卷八)感富有才情兼詩學律以故借法家
書其妙其出才人入才人年車胸中有許多無以怪事
斯年亦有許多慷慨不盡之題題見景觸目噴玉
唾珠在子杜池技或止如楊用修湯海若信長卿
張伯起梅禹全九蘇漢英諸作每一登場便令人快然
人悲於池即具描寫畫態體物畫形及而畫
節一語信畫法便竟可以與觀群起者不獨待也
人但取其可以與觀群起耳何必能曲周即辨
樞手度乃許觀場哉雖有此世界必不可無
此付子有付子乃可維此世界則付子所圖非十
誰可也藉口西廂歷考以風流法也

死(堂)房(障)十(半)六(陳)州(有)危(堂)蓋(好)絕(釋)之(處)其(地)危(堂)夕(照)作(八)

景之一王元之記云...

李卓士其下志

身名名執、曾命之即州事、精悍每、自有可取處、其妻
每至釋家、輒曰、吾為主人說法、笑、上上人矣、更審從法、即
此法一說、何所不至、聖人奈爾、一權字、而又不言、所以以此、此若
不得一言、只如心、情、亦非聖人所敢言、所以言、今日士、風、猶、其、實、
開于此、全不、清、四、書、本、經、而、李、氏、藏、書、其、書、人、按、一、冊、以、為、
奇、貨、壞、人、心、傷、風、化、天、下、之、禍、未、知、所、終、也、
李、氏、諸、書、有、主、意、人、看、他、佳、足、相、友、開、心、胸、沒、意、人、
看、他、定、也、流、于、少、人、無、忌、憚、
卓、者、謂、只、有、東、南、海、而、并、而、北、海、不、知、這、日、頭、沒、時、錯、在、
那、裏、去、又、到、東、邊、生、來、或、曰、隱、于、崑、崙、之、山、也、曰、歸、上、
之、正、甲、則、下、亦、宜、也、快、非、旋、繞、四、傍、而、無、上、下、者、且、由、
上、下、則、回、傍、在、中、只、四、傍、其、能、遂、上、達、下、主、理、古、所、
白、勿、多、言、也、

(八大)

十分言凡其
無堪言者
之者言其
者言其

自卓者列王陵溫崎趙芒為殺母賊夫討使仇劍其其
過江亦原欲奉使歸、芒母在賊、降而救母、得夫
此必敗之賊、母子保死、國法忠、悔、悔、何、追、古人、位
此時勢、高、不、得、已、或、許、別、心、嘔、血、為、論、者、又、惜、奇、求、宜、其、實、
于、胡、應、焉、道、也、

出弟字起(十八)中

卓記猴狻子女、郭注曰、猴為乃、後、九、親、達、曰、後、雜、謂、
獼、猴、也、謂、舞、戲、之、時、如、獼、猴、、問、雜、男、子、婦、女、無、分、別、也、
且、則、倡、優、之、後、者、依、猴、字、一、曰、優、者、畜、也、謂、飾、他、人、面、
目、形、色、取、一、氣、也、
卷、完、(南、女、陸、儼、傳)、昭、國、(張、養、浩、龍、岡、山、記)、
傳、官、佳、鳥、(三、〇)

日本(三〇)

元世祖徂日本國是始其功都有際意宋末未嘗信
元世祖之弟上却下何止於十萬踰海止於力後忠
好阻之大島傍則聲海地奇珍不揚而死書臨
內忠道達子後方昇計圖自造法正行長上輕
物難亦是以意

4百年限(張初仲)

卷二 楊信出關子開年 老彭即志 左氏非立此 卷三 孟子聖業
卷六 素石地信之 長城不自始 楊雄好辭 昭帝亦已方佛典 法後始于漢末

卷七 元世世禍

唐太宗起義時以濟字女子進其父而為之為祖思禍後始定
及其後也 天亦降之世禍世有焉 報怨之妙也

(八大)

42

卷八 元世祖之舉非甚 身政長年(西曆山 天下之元之舉也)

卷九 元世祖之舉 王叔文之舉 元世祖之舉 元世祖之舉

卷十 元世祖之舉 元世祖之舉 元世祖之舉 元世祖之舉

元世祖政(卷十一)

元世祖之立國也 賤孔子為中賢 以佛流於後國
有大事 華人仕於其朝者 祖大臣 不得與聞 臺者
正官非其族類不仕 其賤士似奉如皇 尊事如門 其名
為帝師者 正統朝會 百官班列 而帝師亦於座
隅 與其君同受 群臣朝賀 帝后妃主 皆受其戒 所
以敬孔之名 無所不至 其奉佛甚果 武帝 蒙古之制
凡攻城不降 夫石不取 得則屠之 其殘忍 固高操 貪

西僧楊璉真珙作故宋諸陵，其金帛倍取，厥初是
則十萬之眾，盡存海島，憤其改，奴彼征之，其家兵
不仁，勝防楊景用奸臣，河合馬盧，華又榮，苛字，即
會力其款，以取於民，遣使招雲南，乞遣使往，馬八國
永奇寶，責臣南陳氏，以金人代身，其贖貨，尋漢，桓
靈，也則史謂其信用，傷術愛善，始元，皆洛，德也，生
財，世，何不幸，摠之，素，何，例，是古，未，未，有，之，變，何
倫，其他

中華名士和九元虎勇用

勝國初，欲書，識，華人，始，初，律，禁，材，練，而，止，天，欲，海，法，王
趙，劉，李，王，大，此，甚，材，又，練，止，之，然，每，每，其，種，起，分
抑，華人，故，修，士，多，和，之，風，為，無，種，如，以，其，不
漢，之，能，曲，妙，絕，古，今，如，所，傳，天，機，餘，錦，陽，春，白

雪琴集及西相哥兒，小傳如范張難，年十五
家，琴，樓，情，女，離，魂，趙，禮，謙，肥，身，丹，陽，度，任，子
三，氣，張，飛，哥，曲，保，稱，抱，骨，有，決，意，不，仕，者，斯，其，苦，指
雅，俗，法，中，人，不，能，識，又有，高，飛，遠，舉，批，之，緇，流，者，
固，初，初，符，顯，見，全，終，年，後，見，以，人，保，以，讓，奇，可，深
自，藏，匿，此，所，存，幼，亦，避，亂，遠，涉，何，一，批，提，為，行，軍
古，循，切，房，無，乃，年，之，運，天，厭，之，矣

優伶詠語(程大進) 丑珂

古言收元之恨十二

秦，王，稱，以，紹，興，十，五，年，四，月，丙，子，朔，賜，弟，望，德，格，丁，丑，賜，銀，絹
萬，匹，兩，錢，十，萬，練，十，緘，有，詔，執，弟，賜，燕，假，以，教，坊
優，伶，宰，執，成，與，中，帝，優，長，誦，教，格，退，有，差，軍，者
前，在，榜，功，德，一，伶，以，為，無，交，倚，從，之，詠，伶，雅，至，其，友
歡，既，論，差，軍，方，拱，揖，謝，將，就，倚，忽，墜，其，幘，頭，乃

總髮為髻，如行仗之中，後有大巾，鏤為雙鳳，勝似指而問曰：此何鏤？曰：二勝鏤，遂以扑擊其首，曰：爾但坐大帥交侍，取銀絹何物，此鏤掉腦後可也。一生自失色，移身以早，伶於獄，有死者於是，語林亦始益繁，而燁今，於等，以禍甚，其未風焉。

黃帝作語（卷十） 巫人戲法（卷三）

日知錄 三十一 巫人忌重額 柳昇平詩

日知錄之餘卷四 長城 巫人戲法 巫人戲法

○ 禁巫說

書錄 正統七年三月 辛未 國子監祭酒李時勉言：近有僧儒假托怪異之事，飾以無根之言，如剪髮新語之類，不惟

(八大) 俗

市井輕浮之徒，爭相誦習，至于誣生儒士，為言正學不傳，日夜記憶，以資談論。若不嚴禁，恐邪說異端，日新月盛，惑亂人心，乞勅礼部行之內外衙門，及提調學校，各第一衙門，并按察司官，巡歷去處，凡遇此等書籍，即令村大，檢有印書，及藏習者，則嚴刑律，庶他人知所道，不為邪妄所惑，從之。

○ 巫(十四)

周礼 女巫 舞雩 但用之 旱暵 之時 使 女巫 舞 旱 祭 者 崇 陰 也 礼 记 檀 弓 歲 旱 穆 公 卜 曰 子 而 問 曰 吾 欲 暴 巫 而 求 雨 曰 天 則 不 雨 望 之 焉 豈 婦 人 無 乃 已 疏 矣 此 用 巫 之 證 也 漢 因 秦 疾 崇 祀 初 用 巫 巫 後 魏 郊 天 之 礼 女 巫 升 壇 捧 鼓 帝 拜 后 肅 拜 杜 牧 公 曰 道 武 帝 南 幸 北 城 東 下 山 東 足 為 禮 武 之 主 其 時 用 巫 卜 臣 出 佳 浩 李 順 李 孝 伯 等 名 是 謀 者 之 士 也 有 由 儒 師 等 所 以 郊 祀 上 帝 官 乃 女 巫 也 與 魏 書 高 祖 紀 延 興 二 年 二 月 乙 巳 詔 曰 化 以 崇 奉 禮 之 安

pp

○

禮之不知之量宜經理遠夫四海皆有進祥未至一則隔非
 所然今祀典廢缺禮者殆滅遂使女巫妖覡淫道非禮者
 淫祀舞信後世神崇以以皆明神教殆遠者也自今以後
 有崇孔子廟制用酒脯而已不除婦女合糶以折非理之極
 加者以違制治大至國志世宗大定二十六年二月丙申
 遣場為常南方未安致令祀廟知初祀典湮沒女巫雜覡
 淫祀違祀由今者崇祀廟制用酒脯而已祀者以違制治
 有書塔轉傳信崇時為字沈尹噴早軒書造士龍自吳巫覡
 舞隔月不應又禱孔子廟高皇且之禱矣伊(王)武(王)武
 國天信事也孰同之可以報一十三

十三
 江南之士輒為奢治果陳諸帝之遺也何長之闕限劫叔
 安大治凶之餘化也 飽食終日無所用心難矣哉此乃
 此之有是也一之不及美如行少其難矣哉今有南方之學
 南方士夫晚年多為仙 此方士夫晚年多為仙
 池此何法 九心之七

元符(十三)

雙文詩世以為元微之自寓也吾觀元氏長慶集甲海怪等詩云
 吾生長京城朋從不少然而未嘗深信優之詞觀此則小說未必從微之也
 此物何(十四)
 今也所傳即朱淑真云年元夜時花市燈如畫生年早子物
 見如物之志集一百二十卷不知何以能為朱氏之作也
 遂因以詞題淑真夫婦憶此豈不可不憤也

三石石錄(百子園) 中山脈傳也
 皇凡錄九(也) 南苑/炊烟似城老(之)多() 有人始集(存)字()
 此行() 引行歌 南() 五() 錄() 宋人始() 句() 何()

八

○

19 曹州人代字曹州人
風雲之流者他他劍俠也 老神仙也

香祖筆記一

梁亦和德之海鹽少年多善飲其蓋出于激川楊氏其先亦
惠公梓與曹雲石文善以其崇府之傳今雅劇中
勝讓者矣、霍光鬼陳敬德不伏老皆康惠自製家
僅于指若善南此非個海鹽遂以善報名而西今也倍
以得海鹽腔名曹友于曹酸腐、保派逸矣

二 曹州新苑年曹國一曹年之指字鐵分三位上之

曹州新苑年曹國一曹年之指字鐵分三位上之
胡蘇解一其款錄發杜山張了
魏晉已錄之曰魏錄便注云、即錄而也、本自樂工進曲
上合錄古要者止為名、誤為魏腰也、白樂天詩注、又訛

乃其云、乃其曲又有高平仙呂、非西調、吳楚材疆域之記

古唐張祐詩內人已唱春曹國一花下從從轉舞來按教坊

記仗也入直春苑謂之內人亦曰前歌人、凡其戲日、以司又進
曲名、上以黑之點者已舞、謂之進點、教坊人坦坦舞伊州
錄急讓內人、如曹牙羅、向收梁、南陽王、春曹等、皆鳥夜
啼之類、亦謂之軟舞、又有綠腰如舞、今者、全和涼州甘
州柘枝黃唐等、柘林、胡渭州、曹津文之、何謂之健
舞、乃劍器如旋如騰、按記中以列曲名、如秦王、武媚娘、
皆曹唐本於事、子莫、何舞、不避忌、以枝本、以枝子、共
宋達子、漢程子、花子、水仙子、南鄉子、曹素士、生、曹子、字、
註列、今獨云、子字、但云、以枝、若柘、柳、枝、則其、牛、名

張廷星一也 字代軍曹中王王 劉澤遠(在)

9 宋曹易安 姓曹 與潘平 柘林 曹文叔之女 詞中大家 其
母王狀元 子 柘林 女 曹文叔 古來或人 能詩(一)

李程疏 是齋儀 雜書之 皇長後 卷一

唐人戲劇 玉堂瑤華 王 徐應秋

唐人侍中往往有紀 常時戲劇如弄鉢頭 張祐詩曰

兩山角子羊胡 東於 堂官兒弄鉢頭 長干 張祐詩曰

他如人看長竿出 一技初成趙解愁 劉晏詩 惟有

長竿如入神 抗節 張祐詩曰 拍手便拈金 梳舞

上皇驚笑 恃穿兒 熟戲 祐詩 熟戲 爭心 劇火燒

銅櫃暗執不 相 鏡 弄老人 鶴況詩 付 乞 不 惜 為

年少 今 自 從 他 弄 老人 弄 却 管 伯 盧 終 待 何 須 更 有

節 高 伯 即 找 付 身 如 人 鄭 鈇 王建 詩 何 向 玉 玉 戲

階 上 生 一 點 錢 贏 以 兩 三 等 官 某 蕭 建 詩 官 某 可

力 自 不 依 德 黑 白 方 明 子 數 停 心 收 張 籍 詩 趙 乃 極

(八大)

牛心收盡 處 有 誰 好 易 多 弄 卷 軍 杜 詩 能 詩 以

日 楊 花 初 似 雪 女 兒 泣 淚 為 弄 卷 軍 弄 化 生 能 詩 笑 苦

此 上 中 元 日 此 物 銀 盤 弄 化 生 弄 柳 條 羅 漢 詩 何 如 買

兩 柳 猴 弄 一 笑 君 王 使 名 能

凌雲 王 三 二 四 凌雲 王 三 二 四 凌雲 王 三 二 四 凌雲 王 三 二 四

送 他 食 初 播 而 不 傾 倒 以 希 果 其 於 危 別 以 為 本 播 牙

三 扶 即 敗 識 者 謂 斬 重 刀 偏 似 也

梅花 逐 寒 林 支 允 暨 卷 二

李 易 安 名 法 師 乃 百 處 趙 樵 之 中 子 帶 才 情 另 絕 趙 到 蓬 垣

世 母 未 幾 子 自 有 陪 弟 與 某 某 通 存 云 似 以 桑 榆 之 晚 景 配 老

趙 隨 之 下 材 亦 更 無 似 乎

李 易 安 夫 趙 以 強 力 趙 樵 之 子 趙 之 附 弟 亦 不 宜 權 要 以 故 富 子

若 用 乃 公 孫 大 金 及 青 產 俱 依 法 數 乞 子 不 亦 淫 乎

移 矣 李 易 安 卷 五 漢 諸 君 亦 亦

男人傳粉 (即女書卷五)

世說載何晏女原白謂予疑其傅粉以洛併試之其拭忽
白知其非傅粉也子謂何晏自志動靜粉白不去手則知
何晏膏傅粉矣前漢任章傳藉孺閣傳傅粉以如
眉幸上此不足道也東漢李固傳子曰太行在積山
人掩弟固獨粉飾貌搢頭弄姿槃旋偃仰從容治
步則無慘怛之心款氏家列傳果乾子弟無不薰衣
剃面傅粉施朱以此知古者男子多傅粉者

二書一意(同上)後定元來以(上)書(皇甫)是(江)西(書)六(天)上(書)

楊妃親事(即女書卷九)

楊妃親事(卷十)

李女書(為)文信侯(人)口(曉)或(生)其(手)不(如)李(水)與(此)
皆(出)南(陵)門(下)不(應)斯(獨)也(書)耳(耳) (即)果(林)卷(九))

趙以成書(為)書(子)一(書)覽(可)惟(憶)三(句)云(言)子(詞)合(曲)上
已(脫)如(之)扶(筆)披(以)言(又)曰(非)謂(汝)為(國)也(夫)中(後)果(以)李
女(書)也(易)也(五)上)

卷十

南曲上(此)曲(迥)異(於)今(之)南(曲)也(又)達(古)元(曲)而(去)後(有)
十二(科)用(漢)物(字)多(排)長(技)至(如)改(排)場(面)傅(粉)
墨(為)為(去)底(元)始(蓋)曲(本)詩(而)西(材)于(待)曲(本)句
而(不)書(取)打(于)詞(任)又(三)教(細)及(跡)兼(無)以(不)收(而)又
人(習)古(言)事(有)本(色)中(無)痕(用)目(擊)切(且)此(曲)
后(十)七(字)實(綱)而(南)曲(七)字(實)此(中)有(一)曲(而)定(多)十(句)一
句(中)有(兩)貼(於)十(字)此(又)南(曲)以(無)故(必)事(于)字(之)陰(陽)
聲(之)平(仄)若(無)像(喉)吻(無)者(音)者(注)伯(玉)司(馬)
乃(言)唐(詩)四(句)南(曲)雖(在)唐(詩)可(也)此(多)依(清)語(生)之
樂(律)文(長)以(人)有(福)衛(玉)因(四)此(曲)之(依)吏(可)疑(也)

得此以復失之也 乃為仍臨以繼之通之人 學字家練
二身之遺秘學叙 之句中得失之跡望之人 處家者之
有也

鶴林山隱 三言有始要之類也 羅天仁

卷十三 述莫 詩家用述莫字 蓋今俗語 所謂借教者

是也 杜陵詩云 已拼野鶴如雙笑 述莫却難下五更 言
如野鶴已拼老矣 借教却難下五更 日月逾邁 不復
惜也 乃有用為禁止之辭 為誤矣

山靜日長 唐書詩云 山靜日長 日長如小年 李元
深山之中 每看多文 其意甚奇 蓋指花鳥溪山 無別家
松影參差 會聲上下 午睡初足 庭汲山泉 拾石移意
苦身若帶之 隨意 德用易 國風 在竹竹 離經 古丈公君
及陶杜詩 律 七絕 文 雜 類 從 容 步 山 經 無 不 有 也

靈犀 猶其息於長林 幽草 同 固 化 五 廿 風 水
傲遠 濯足 以 歸 竹 室 下 則 山 妻 稚 子 倚 笋 扇 佳
妻 飯 竹 且 飽 弄 筆 寫 詞 也 古 小 作 亦 有 字 亦 以 此
法 所 甲 書 畫 卷 亦 三 紫 到 則 吟 小 詩 或 草 玉 兩 兩 段
再 更 苦 者 更 出 步 後 也 遊 正 園 公 海 友 問 草 麻
記 初 宿 量 時 枝 自 揮 節 海 時 相 與 劇 法 一 飽 醉
而 倚 杖 柴 門 下 則 夕 陽 在 山 上 綠 竹 杖 杖 杖 杖 杖
可 人 目 半 背 南 窗 兩 未 歸 而 月 初 出 矣 味 子
西 此 句 可 謂 妙 絕 矣 且 句 如 矣 識 其 妙 者 蓋 亦
彼 幸 貴 信 有 若 君 馳 獵 於 厚 利 之 場 但 見 衰 之
馬 頭 塵 白 之 吻 際 影 年 鳥 忽 以 句 之 如 我 身 人 能 盡
知 此 妙 則 東 坡 所 謂 無 事 以 靜 矣 一 日 是 兩 日 若 此
七十 年 便 足 不 罕 所 得 不 止 多 乎

白華國傳卷四

漢樂府 11. 呼酒 (呼酒之樂)

六之已故安即我之錄云正元中、康崇之有善琴也彈一曲
彩調和而調端腰注云端腰即錦腰也本自樂工進曲上金錦
古要者乃以名信言錄腰也據此即錦腰已記為錦腰
而自樂天集有端錦腰注云即錦腰也今世亦有云
此其曲已有高平仙呂兩調又與端調相調抑不知唐世道所
名即

4一疏 (飛道) 下層

卷六 儀人之性善也其性色心悲能淚下誰能也印
來者也世人之悲也 喜而忘無喜矣 悲而
而忘無悲矣 誰能也 印 歡而忘 悲而忘 夢幻無時
無之 到 取 之 我 也 無 地 無 之 喜 位 為 無 升
無 入 不 得 之 境 可 以 易 笑 矣

(八大)

卷七 文苑傳

詞之稱待餘也詩人不易也曲之稱詞餘也詞人不為也 方快活
有壯語有法法有濃語有爽語有恒語有茂語均之不易
不者待待于詞餘詞曲大雅三雅人終身有三幸去 藝苑
之稱稱 梨園之稱稱也 統

此人之曲以九宮之曲之、九宮之外、別有三調、南宮之稱亦有九宮
南宮之曲以九宮之曲、此曲為其華木不配以謂士偏能、鐘
律不始調平非也、皆所習也、南方不始以強、此人不用鼓板
徵曲之因即、辨樞之主應、子而世什一也、 亞在在在
辨一下里者音和部中曲也

通末南山造素三曲珠自媚人、詞家者亦乃學合身而後
之謂物所方教、如石好其同師水也、文武異臣、血不坊其同
周用也、此主初初初、南主法情在遠、此志之志、 倪相方
南是教復弱、見之見眼、務合字三陰陽、調腔
月、恆期協弱之為下、揚柳陰前、桃花為衣、 絕差



遊
之勇之神也。此後新佛之待銅將軍。其紅字女子。正自爾奇。

爭捷。雷氣未之佳。於坤中。大快事也。

○周德。後撰。仿。初。法。可。留。初。家。三。味。弟。博。約。有。不。不。其。化。捷。後。

形。模。才。精。中。官。則。庚。商。俗。理。則。房。祺。亦。未。免。準。繩。傳。而。

○漢。說。之。選。三百。篇。之。始。也。唐。之。待。選。之。後。也。宋。之。初。待。三。銘。也。

其。爾。亦。自。二。百。篇。始。焉。沙。堅。三。此。哉。

五。原。山。人。以。史。卷。下。

高。則。誠。是。道。記。有。介。一。韻。物。字。身。信。能。書。至。無。此。字。

必。類。字。三。法。也。牛。食。君。而。後。吐。曰。割。心。後。信。人。易。按。出。

也。考。直。音。方。觀。字。音。曰。視。義。曰。露。遂。則。字。刑。形。一。雖。道。

云。一。如。之。形。今。韻。書。有。聲。字。音。子。如。同。而。形。則。與。類。是。

(八大)

遠矣。故予以此類。其韻之誤。韻音合。又音即。又形字亦行。韻。

○傷。其。名。群。以。軍。中。有。此。段。足。以。古。之。疑。語。解。盡。也。女。

○國。語。又。曰。外。傳。者。林。以。多。力。內。以。結。國。外。以。結。國。外。傳。三。事。

○楊。妃。井。在。客。房。西。唐。楊。貴。妃。嘗。飲。酒。不。覺。醉。解。衣。解。帶。子。遺。記。

○也。客。州。昔。有。事。焉。雲。陸。里。人。父。果。繼。母。某。氏。生。妃。美。初。

○婦。初。嘗。楊。貴。妃。之。女。時。楊。貴。妃。為。其。女。又。從。席。中。為。女。身。

○婦。後。進。大。壽。王。宮。言。宗。曰。為。妃。宗。州。今。改。為。西。州。州。州。

○婦。後。進。大。壽。王。宮。言。宗。曰。為。妃。宗。州。今。改。為。西。州。州。州。

○婦。後。進。大。壽。王。宮。言。宗。曰。為。妃。宗。州。今。改。為。西。州。州。州。

○婦。後。進。大。壽。王。宮。言。宗。曰。為。妃。宗。州。今。改。為。西。州。州。州。

○婦。後。進。大。壽。王。宮。言。宗。曰。為。妃。宗。州。今。改。為。西。州。州。州。

51.

七。五。和。和。明。也。也。也。

○念身勿受疑
親世方師能
能者留此危
能乃作信
○具一切功德
親世方師能
是故念信

或值惡賊境	或值王難者	或因禁加鎖	或值惡毒藥	或值惡惡果利	或值惡獸圍攻	既蛇及蝎蝎	雲雷致雷雨	泉生沙石因	身足神通乃	徑之信惡趣	此法戒惡毒	淨信授友父
此勢乃加害	臨刑欲尋終	午足波提械	所欲害身者	毒被信鬼等	利牙人所怖	氣毒地火且	降雷謝大雨	無量苦逼身	修習智方便	地獄鬼畜生	慈悲如大雲	怖畏軍陣中
念彼親方力	念彼親方力	念彼親方力	念彼親方力	念彼親方力	念彼親方力	念彼親方力	念彼親方力	念彼親方力	念彼親方力	念彼親方力	念彼親方力	念彼親方力
咸即起善心	乃身修功德	得無所礙	是苦於母	時遂不救	疾去無以力	身乃自過去	身時信信救	能於世同迷	無利不現之	以漸盡令信	咸降如地	念彼親方力

四言教世方
扶音海信音
臨世世方
是故念信

