



煙霞小景續

卷一

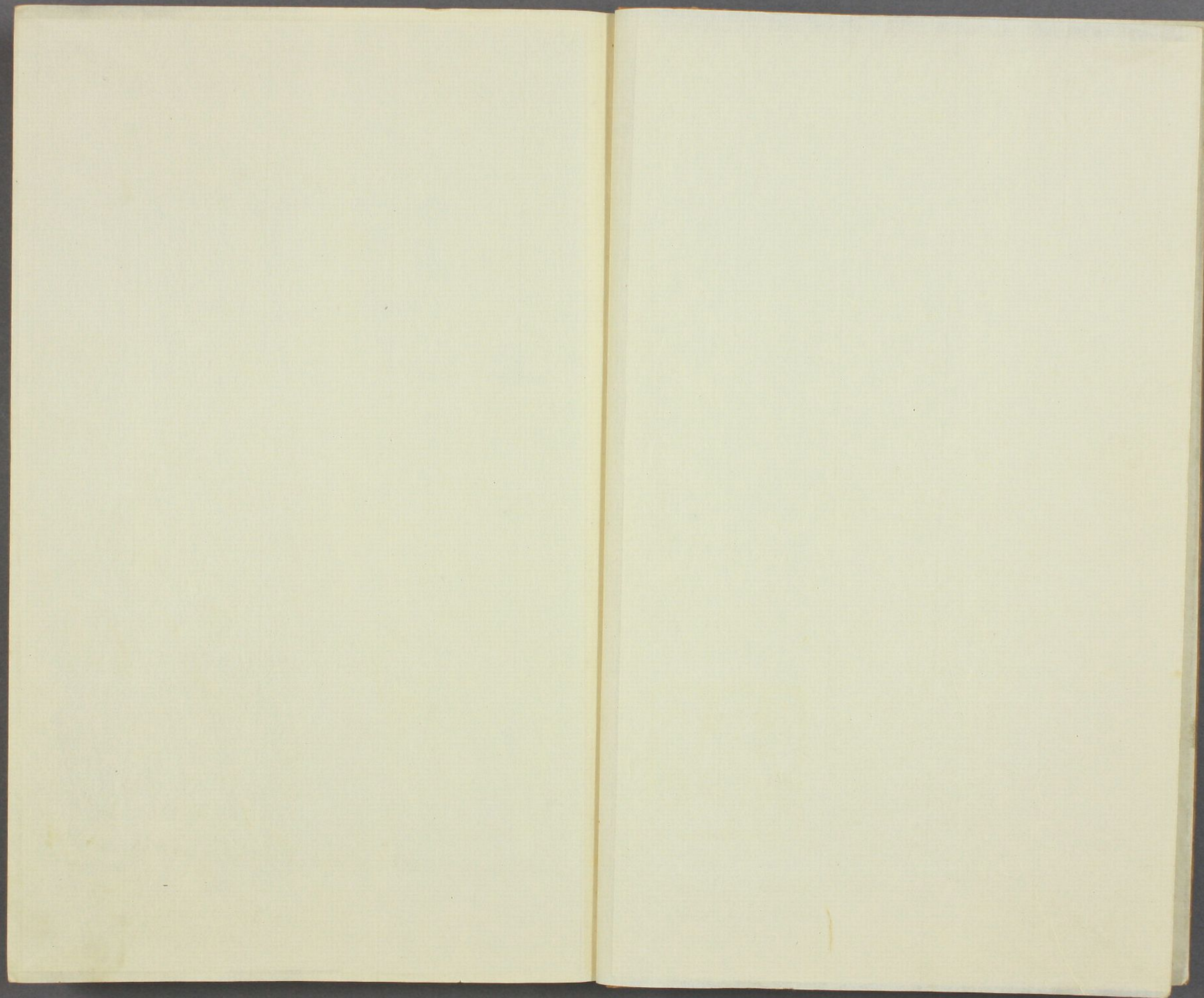
特別
イ 4
3152
47



14
3152
47



95-66





叙

吾が東都に笈を負ひて、明治廿二年に春に、今茲世
 二年の春にいたるまで、咲き出つる春の花を看し、
 不佞令せて十有二十四の幼年を令や二十の年齢を
 抽きし丈夫となり、了り、東京英法学校の四級生を
 進み、来りて、時に文科大學に課程を畢へむとす。
 歲月永からず、しむず、而して、この場、やすく、留まり、
 時の間に、於ける、青春、と、吾と、其、離合、の、如し、を、
 叙、述、せ、
 實に、其、の、興、味、を、人、も、あ、ら、さ、る、也。

世に記す、昔かおめて英信學校に入りしとき同級生中にか
かし年あり。形軀たゞ清く瘦せ、顔色や、淺黒く、語言か
からずして、學止沈静、衆と伍せず、人と戯れず、飄然超
絶するところあり。百餘の同輩中、尤もわか心目を惹き
るもの、此れなりしが、その名を聞かばに及んで、當時穎才新法の紙
上に、旅する、かし年、詩人久保氏が、さるる知りつゝ、こゝに、おめて、その名
と共に、容貌を記憶するといふ。ぬ、この頃、余も亦、か
かし年、雜信の投書を以て、畢生の大快事とせり。たゞ、か
當時すでに名あり、將來また頗る多量なる、かし年、投
書家に対して、自ら畏敬の念を起し、さるるが縁慳に

機熟せず、もぐ午と一箇の中に、推りて、歡送するに及ば

せり

その頃、我もかくして、かし年の、影を、同志學校の中より
消えて、花咲き、花散り、葛表、いくたひか、換はりし、か
絶えて、世、動静を、審に、せき、その名、容貌や、又た、ややく
わが、記憶より、消え去らむと、し、ぬ、若し、われ等をして
再び、相會するの、機、からしめて、長に、相忘れて、しまむ、み
圖、を、り、り、大、學、に、入、た、に、及、ひ、て、再、い、舊、日、か、し、年、詩、人
即ち、今日、此、青、吟、韻、士、と、相、會、す、る、多、得、む、と、文、文、か
けり、と、か、し、年、お、る、増、した、八、玉、様、の、精、神、鶴、様、の、風、骨、

依然として舊の如く十一年前の面影を十一年後の今日
に於て尚ほそのまゝに残れるを見ず。而してその才也深煥
發し詞華璨爛たるに似しを十一年前いふば其
修養を以てその天才にかつむ嗚呼世情の氷水も再
び逝ふときは舊知の感あり。吾青岑を見て安んず少
の感慨もささるむ。唯た二人共に孤峭の性故に他に下
ることをせず。因て又一年と信を交ふるの機はしてす
まづ戊戌の春小石川植物園に同かれり。帝國文學會
の大會はこゝに二人に好機を興へ龍光駘邊花を碧蓮す
るもこの際を以て文を交はしてよもに往昔を語りまへり

初めて相見より十一年具して文を語りし如く更に
又た十一年の穎才新法の家書家と共に帝國文學の記
者とせり。相授携して文壇に上るに似りしを誰かあ
の因縁やとてむ未だ知らず。今復十一年昔等と花に
對して吾の感を記すべし。見よ昔等の人生的旅行
を今よりして始まらむとす。今復の十一年と吾の學校的
旅行の十一年に比して更に興味深く愛他大なるは不
る事必ずしや。われ等二人の離合をい奈何。

このころ青岑の旅行日記を録を集めて余が序を綴る。
青岑の旅行癖に似てて人みださるるを知られし今何ぞか

贅也。若し夫れ青島の人生的旅行にいらしては、
を今後に創出せむ。さうか教言を撫して以て序とす。

明治三十二年春

浅野馮虛

序

桑弧蓬矢四方を射てこの地に居ち来りし吾亦た好個の
男兒也湖海の行方して止まむ顧みんむ年甫めて十七
獨り五城樓下の地に赴きし後已に八年暇あるを跋山渉
水を是れ事としに人生五十の半に及びし今の時之際
海内に遍く名嵩巨浸探討せざるは希なり桑蓬
の病恙いそが廿一事を報ゆるを得てこれ相慶せ業も積
て寒の巨冊となりぬ嗚呼また快ならずや
此書忽ちの間に筆を執り文に彫琢を加はずたが帳中

の秘として深く藏すべし未だ以て容易に大方の家には示さへ
からず然れども他日剛骨を加梨棗に笑し人回部の書
として涵天下同好の士に頒たむとする此念また必ずしも無
きにあらざらんや。

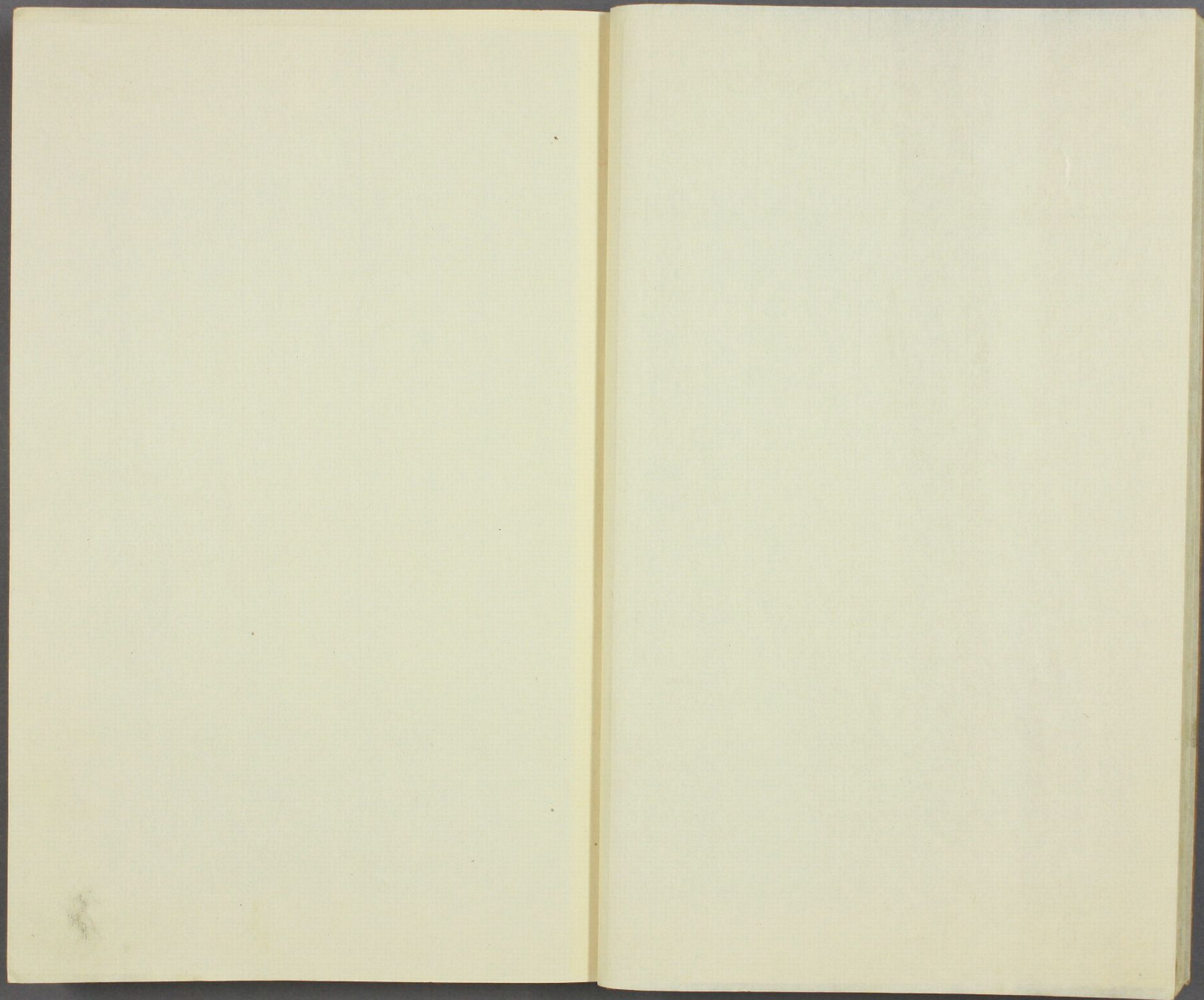
今やわが人生的大旅行も終緒を閉かむとす而して魚域
に遊はむとする壯志は日に――まきりぬ自ら料るに年方
に壯艱苦と闘ひ以て規畫を就すを待たし。えの片帆を
楊子津頭の涼風に用かせ古賢を峨眉山頂の明月に
ゆふの目蓋し遠にあらざらん。烟霞小景の續々積載
するところは何の境を巴蜀の山が西廣の潮が長安の墟

か抑も亦た蕭條たる燕市の秋風乎。

堂りたる七人の軀豈に久しく鬱金して紛開の小門
巷に老いむや願うは天の冥竅を得去て鄭家遠曠
の山河を踏破せむ。

書して此に至ると豪氣自ら秋筆を投じて起ち字
を推し西天を指して笑ふ圓光人を射り碧落水よりも
清し。

天 隨 識



古稱登高賦詩可以為大夫夫詩小技也大夫重任也覽山
何緣性情是騷人之恆事而為大夫者何哉人有
器能其於石中有大乎叩之以鐵則發病之以此新則燃
矣夫者不止莫所不受大人君子胸中古今志在濟物及其
於高望眺眇俯仰感慨不能自遏發為吟詠以抒平生所
蓄則其材器志量可由以見之若夫細人真不疏乎全
厥情不離乎牀第觸物有思如蜂蝶之逐花雖有松
柏之為可擬栢豫章輪囷大杗者在其側罔所注乎其目矣

烟霞少景續稿 總目次

牙十六 飛騰錄

牙十七 立湘記程

牙十八 春舟深山路

牙十九 七寸鞋

牙二十 秋鳳行記

牙廿一 山衣

牙廿二 翁面日記

廿三、
なり石子花記

廿四、
跋涉小録
五

廿五、
跋涉小録
五

烟霞中景第五卷

六、飛騰錄

(以三十九年七月、九月)

一、吾妻山—小引—福島—高湯—五色沼—一切

經山—噴火院—燕瀑—土湯

二、磐梯山—土湯峠—猪苗代—摺上原—三忠碑

—上湯—缺崩全部大觀—川上

三、八十里越—山瀉—白河—甲子—田島—針生

—只見川—八十里越—五十嵐川—信濃川—

新瀉

四、佐渡島—夷—鴨湖—日野墳—慈浦—

順德天皇陵 — 相川 — 金墳 — 金北登山
 五親不知嶮 — 彌彦山 — 出雲崎 — 米山崎 —
 高田 — 春日山 — 絲鼻川 — 親不知 — 奥津
 六立山 — 大巖山 — 蘆倉寺 — 藤橋 — 杉名
 澁 — 彌陀原 — 室堂 — 地獄谷 — 淨土山 —
 雄山嶺上晴院壯觀 — 上瀧 — 百山 — 高岡
 七珠洲岬 — 石動山 — 秋倉 — 西灣 — 北灣 —
 九九曲 — 珠洲岬 — 輪島 — 慈持寺 — 劍地
 羽咋
 八白山 — 金澤 — 兼公公園 — 吉野十景 —

一白峰(生首) — 市瀨温泉 — 白山冬山 — 御前
 峰頂曠觀 — 小原嶺 — 勝山 — 光明寺 — 極井
 一藤島祠 — 足羽山 — 杉津 — 金崎祠
 九天橋 — 三方湖 — 小濱 — 寺阪嶺 — 舞鶴 —
 由良 — 獅子崎 — 宮津 — 切戸峽 — 成相山 —
 一金松 — 文珠園 — 大江山 — 福知山
 十老坂 — 園部 — 龜岡 — 大洪水 — 巨椋湖
 一名古屋 — 國府津 — 一入京

十七、豆湘記程

一明治三十九年三月一三十九年二月

(伊豆西卷) 一 熱海伊東 一 國府津 一 小田原 一 石橋山 一 伊豆山

(伊豆西卷) 二 天城下田 一 柏峠 一 修善寺 一 湯島 一 淨蓮瀑

(伊豆西卷) 三 天城山 一 三谷深 一 湯野 一 菅蒲塚 一 蓮台寺 一 下田富士 一 下田眺望 一 加茂

(伊豆西卷) 四 江比浦 一 江浦勝概 一 沼津 一 御殿場 一 石廊崎 一 手石洞 一 表樹岩 一 石廊崎眺望 一 子浦港 一 伊豆西岸奇勝概略 一 天宮洞 一 土肥 一 之田

(伊豆西卷) 五 三柄山 一 足柄山 一 相濱奇遇

(伊豆西卷) 六 石老山 一 厚木 一 三増峠 一 石老山 一 興瀨 一 小佛峠 一 八王寺 一 横濱

六 春丸深山路 (明治三十年四月)

一 熊谷寺 一 板橋 一 大穴 一 栢川 一 熊谷寺 一 押流

川 一 高崎

二 四糸 一 津 一 沼川 一 四糸 一 暮阪原 一 子津

三 碓氷嶺 一 六里原 一 小浅間 一 輕井澤 一 碓氷

一 藤岡

四 秩父 一 鬼石峽 一 三巴石 一 大宮町 一 石籠山 一

三峰祠 — 太陽寺 — 川越

飛騰錄

今茲丙申七月考試登第乃得入大學而其赴京在七
旬長暇之後因想余年十七以辛卯秋來仙臺五年君
一夢其間單片禁獨蟾蜍雪案之間未嘗不懷家也而
隔千里之遠縱得暇日不能歸省以故巡遊四方探討
異境放懷于山水間耳去歲夏家嚴官遊于此舉族來
寓余因得再承膝下歡於是無復出游之意家嚴從容
謂余曰達士大觀溫飽非士之所可居也且夫欲窮天

下之景、卷文章之氣、非年少之時、則不能為、汝矣、無意乎、余謹承教、乃將遊北陸山陰、還至東京、然嬰事遷延、旬日、行色初動、遂卜日、七月旬五、為吉、恰日前夏發程日、又一奇也、

七月十五日、與家眷叙別、理裝而發、此日天色溼濛、陰霽不定、宛似帶愁者、使人惘然、而眷戀之情、自有不可抑遏者、不啻貫島於并州也、午乘汽車、抵福島、下車步二里、至庭阪、泥路滑澁、左折取徑路、沿溪而上、時

陰雲開駁、夕陽如盤、吾妻之群巒、近在手目、睫間山勢、投翹、上有二峰、當北峰腹、有火井、烟氣旋上、似香爐之薰、其一為小芙蓉、紫靄微抹、藹然其容、既而暮色滿谷、溪聲如咽、仰見弦月、四顧淒寥、漸至高湯、而宿地在吾妻之中腹、以溫泉名、硫氣太劇、是逆於鼻、時有鳥獸為斃于泉源者云、

十六日、僦一導者、向吾妻山頂而發、先取路于溫泉社後、灌莽紛密、細徑嶮巖、漸覺登攀之艱、加之新晴酷

熱、流汗不遑拭、經賽河原、抵家形山、有五色沼、周凡半
里、深碧黛、蓄深不可測、沿湖岸一周、抵一切經山北麓、
箬已盡、炎石依山、險仄殊甚、鼓勇而登、忽而風自背後
至、宛似飛行者疾走達頂、昔有僧某、埋一切經于此處、
以故名云、自高湯至此、凡三里、坐憩良久、勃然神王、放
眸豁望、四顧千里、巖盤陸羽、救州之土壤、悉在腳底、山
之峙者、河之流者、人烟之墟、點點交乎其間者、歷歷可
觀、唯因流雲遮眼、忽有忽無、不得仔細端倪也、以風益

暴、不可久留、遂下至南麓、有錄沼、又行十餘町、至大井
障壁上而止、井其大東西二町、南北五町、較信之淺間
大坎、不及什之一、即以明治廿六年五月爆發開竅者
云、初爲二孔、今合爲一、頃今噴烟日弱、亦無性命憂、俯
觀硫烟雲騰、熱氣迎面、其劇衝鼻、咳嚏不可忍、忽然颯
風一掃、乃見井底、純硫凝積作塊、烟氣自其罅生、真一
壯觀矣、南則小芙蓉、其巔亦凹爲大坎、今絕烟火、其右
則桶沼、一山拔地、頂湛小池、日光下射、瑩輝磨玉、皆爲

火井遺蹟也。山中猶有雌雄二池及仙水湖。復同。下此
有一平地。鞋下巨石似枯骸散布之狀。色皆焦黑。細流
一道自坎邊涌出。處處瀦作小池。水色殷赤如血。即三
浦學士等死沒處云。又發猶小芙蓉巖。排榛荊行二里。
至燕瀑。飛流直下凡數十丈。聲崩雷霆。峽處徑絕。不得
近見。真爲恨焉。瀑以在僻幽。未聞有游賞者。豈由神靈
愛惜而秘之歟。下山西行一里。至土湯。時僅過午。以半
日跋涉勞甚。遂投宿。又有溫泉。

十七日。曉雨霏微。山谷吐霧。咫尺不辨。踰土湯嶺。是
爲若松別路。以其程稍短。時有行旅客。然固不過一綫
之樵徑。老樹百圍。空翠染衣。怪禽一叫。旅思黯然。十數
盤。始達絕頂。霧收日出。近傍有硫黃山。硫氣常飛。又有
勝軍山。戊辰之役。賊軍敗亡處云。行五里。至大原。山岳
後靡。始出平地。又二里。至猪苗代。道右常仰盤嶺山。秀
容可觀。遊仙之念頓動。乃投宿。蓋將以明日躋攀故也。
晚呼酒店婢供葷。味太美。而今非其節。頃此地山林多

崖之、土人以為異祥、此日實陰曆六月八日、即當前年
崩缺之日、土人概廢業釀酒、祭山神云、所西有城墟、名
龜城、係蘆名氏所築、後屬會津、橫山某守之、以及維新
際、城外有會津源公墓、

十八日、卯牌輕裝出宿、賃一村翁、使為嚮導、西行一
里、出於摺上原、是為伊達公敗蘆名義廣處、陣堡之蹟
可指點也、途右有三忠碑、繚以欄柵、碑面文字、集唐顏
真卿筆蹟、最為可觀、所謂三忠者、蘆名氏臣金上盛備、

佐瀨種常、常雄是也、皆於此役奮戰殉國云、右折取迤
路、半里、過押立、有溫泉、自是坂路紆曲、至大木敷山、脚
下瞰苗湖、曉靄纒收、湖光滉漾、林壑蘸影、景趣頗明媚、
又半里、有山神祠、祠固小、有老樹十數株、清蔭可憇、又
有清泉、味甘冽、足以醫渴、行數町、有大磐梯祠、遙拜地、
蓋大磐梯山頂有神祠、唯以六月十五日許登躋、故游
客皆至此地為拜云、導者曰、凡游此山、奇在見崩缺跡、
未必及極最高巔也、乃從之、過草湯、至上湯、少憩、中湯

亦在敷町下、下湯往年埋沒、今不可尋也、上湯之地、在
小磐梯山北腹、焦石填壑、赤色粗脆、熱泉沸手、此間者
凡十餘、地皮壞漬、猶癰腫掀張將決也、試以筇刺之、則
直迸出、隨處皆然、到處地下響雷、白氣薰天、臭不可近、
湯蓋以管之、以充採浴者也、南方則一斷崖、登其頂、可
望見崩缺全部、昔年之災、截倒小磐梯、櫛峰之二山、擲
散土壤于西北方、埋沒細野、秋元小野川諸村、田園悉
變爲沙漠、谿山忽換、而東南二方、蒙害較少云、二山本

積翠叢茂、鬱然面目、而今峭壁刃剝、巖骨稜稜、不着一
土壤、無樹無草、兀然童山、北方一帶、丘陵起伏、遙望檜
原小野川、秋元諸湖、湖皆當時沙石塞溪口而停滯者、
就中檜原湖、年年增大、遂與大澤湖、周餘數里、其南灣
巨巖擡頭於水上、星羅棋布、不知其幾百、風物幽雅、土
人謗稱曰小松島、湖中魚蝦自生、今有漁獲之利、時幽
雲孕雨、午日收曜、四面峯巒、隱顯幻動、濛然至無所見、
乃去、行二里、處處有湖沼、熱泉、右方則缺嶂、崛起千人

地層露出，色彩頗鮮美，目爲欲眩怪奇之狀，非筆墨所能盡也。而淒寂荒涼，雖太古之景，恐不過此。下峻崖者四次，始達川上溫泉，水熱湯清澄，溫適體，一浴頗覺快。又發循山腰行二里，雨時到，遂還循苗代客舍，道程八里，得以一周，抑盤梯災變散見於古史者，不止一兩回。而往年之崩缺，實爲可驚之一。蓋大同年中山裂地震七十二村，悉沈底地底，苗湖亦以此時凹瀦云。若較之，則不過九牛之一毛。夫天地之間，有陰陽兩氣，其相戰也，災害不測，所謂天柱折，地維缺者，亦非荒唐談。今親覩之，誰有不驚異者哉。

十九日，晨發至山瀉，將航舟津，以無舟罷焉，乃又步行。路概在湖岸，風日晴美，盤梯之一山，倒影搖盪湖山，明麗，在畫圖中矣。七里抵三代驛，自是至白河，凡九里。途上日全暮，月光如夢，三更投宿。

二十日，自曉烈風迅雨，西行六里，至甲子，隈江發源處，路入山峽間，雨氣滄涼，雲霧起于肘腋，時間哀鶻一聲，不

覺愴然轉出屋上俯瞰溪流百潦急注濁水暴漲水石
相闕奔騰迅駛滂滂如困憊已極不復遑慰目也午下
漸遠投康壽樓襪破綻滿身污塗浴溫泉者數日疲
苦始輕

廿一日欲赴板室以風雨故暫緩行一日無聊讀書
僅懋

廿二日雨漸霽於是罷板室行將赴田島主人曰山
中多溪流料皆漲溢不可涉請更待一日乃止

廿三日新晴如拭聞山中多瀑布以雨後峽路易滑
不及探見踰甲子山一徑曲折沿溪而行溪流飛瀉雲
霧冷結每涼風一颯披拂之木葉竦然而鳴殘滴雨下
衣帽沾濡使人凜然肌粟至南倉澤乃坦夷矣過豐成
驛汚流溢于街上七里至田島西折過處群山環擁少
畦圃誠為荒僻境途上有川橋梁全墜解衣涉焉深及
胸危險不可言三里至針生迫暝投民家此日實為余
生日舉杯連酌自賀在壯游中入夜月明如晝涼氣動

秋

廿四日 踰駒戶嶺抵宮床欲絕只見川濁水未減橋
又斷乃循岸下者數里至小川村得舟渡焉中流激浪
如山舟身搖仄將覆者數回又有一川渡如前此日行
程十餘里宿于津山中

廿五日 晨發踰八十里峻四里達頂先縣官開大路
然行旅不通今鞠為茂草嶺路太惡藤牽石蠶移步頗
艱俯見石峽險窄喬峰臙列密箐繁樹之間時聞亂鶻

景趣幽奇唯草間多蛇使人寒心數矣時正午烈日如
烜神勞氣索疲脚殊惱行五里下嶺晚宿荒澤

廿六日 早晨買舟下五十嵐川泝水漸退河流時淺
舟與沙石相膠舟子負而推之如此者數處其餘奔流
激湍舟行太快五里至三條又搭氣船下信濃川河幅
固大濁流湍湍水勢未衰汎濫衝岸以故比前年航渡
之時壯快復過矣舟行九里午達新瀉投逆旅午後訪
坂口五峰不在又訪父執高橋氏痛飲罄歡夜歸街上

水痕未燥，污穢殊甚。

廿七日，欲航佐渡，以風濤險惡，舟不發，淹留一日，因想前年待舟於此者三日，而遂不得達意，今復如此，幽悶不禁。

廿八日，已牌，店奴來告曰：舟將發，乃馳出，平日舟繫在河口，當時暴漲，舟不得入，泊在洋中。此日舟赴酒田，直江津者，同時開錨，來客雜沓，沙上成市，嗟來賣食者，交其間，喧蕪殊甚。既而諸舟皆發，吾舟最後，衆爭先後。

搭之，紛擾不可名狀。未牌，舟漸發，此日風日暗澹，海色黃濁，腥氣臊然，而洋中却平穩，波恬如熨，初更達夷舍舟。

廿九日，欲登金北山，降互相川，以山上多雲，乏遠矚，罷馬過湊，沿加茂湖岸南行，時曉霧未晴，渲潤模糊之間，方得其佳趣。三里詣根本寺，即日遙詣古蹟，轉路至阿佛坊，詣妙宣寺，初順德帝侍臣遠藤為盛者，晚年頗奉法華教，會日遙謫來此地，因私餽食，歸依愈深，遂

捨宅爲寺，乃是也。爲盛剃髮稱阿佛坊，故以名村云。寺
中有日野資朝墓，往拜焉。聞國分寺墟，距此不遠，不及
探尋而去。過新町，至慈浦，一名真野，入江。順德帝詠歌
地，初龍舟達此，帝遙望西天，懷後鳥羽上皇，在隱岐，悲
痛不措，與侍臣爲盛，作歌唱和，後人取其句，改稱慈浦。
沙汀上有一大碑，文係甕江翁所撰，記此地沿革太詳。
東折半里，詣順德帝陵，北域方一町許，古松成林，風聲
撼之，自似鳴鶯，日恨使人不堪，低回之情，按承及三年

帝世狩，從駕者冷泉爲家，花山能久，甲斐則繼，遠藤爲
盛，藤安之，及宮女三人耳，而爲家後期不來，能久稱病
途歸，既至，越後寺泊，則繼得疾不起，帝在真野宮，幽獨
孤寂，可想也。以故時游幸，以自慰，凡八幡竹田諸村，皆
駐驛^地，一石一木，遺愛存焉。降及戰國，陵亦頽破，芻牧入
焉。延寶年間，縣令曾根某，深慨之，新設石壘，置石燈二
株，嗚呼承久之變，吾豈忍言哉。蓋本邦往古廢君者，則
在焉，而未聞有流天子者，也。其有之，實以北條氏爲始。

尋倫已汨王道不絕如綫可嘆夫明治中興霸府全倒
十一年秋九月車駕省方過北越出雲崎隔海遙望此
地慨然懷徃使吏官探求遺蹟以故修築如今日拜還
至真野祠在陵西北十餘町處去新町約七町幽僻閑
邃舊有真輪寺池清範者手造御像祀之近年官移之
攝津水無瀨宮代以御劔祠多藏御物盥漱拜觀乃去
過八幡澤根日暮至相川投宿此日行程八里
廿日赴採鑛廳請一覽屋舍廣敞機械整頓真可嘆

一驚也佐渡產金蓋自中古始戰國時上杉謙信常採
掘以充軍資天文十一年越後商舶待風於澤根港夜
望天色有黃光衝斗牛者乃開鶴子山資力不給許之
謙信開鑿甚力此事屬創始損益不償至慶長年間產
出顆多降及近年漸乏而發掘愈盛遂至全壞割一山
近日官舉之責却于一富商云歸途過陶窯世名佐渡
製陶土混以無名殊有雅致午歸寓陰霽不定乃淹
西柳佐渡之為國也自古有沿革或屬一國分數郡或

為一郡合他國。近時又合為佐渡一郡。神龜元年始定
配流地。佐渡為遠流地之一。以故公卿貴臣時來謫民
風亦溫雅。淳朴自金鏡之開。已來俗漸至好奢靡。赴急
疎。島中地味頗佳。島南多秧田。山隈亦皆開墾為火田。
島北多高山窮谷。產美材。而全島有漁獵之利。烏賊為
第一。但近年谷斤濫入。水族又不來聚。今年殊甚。漁民
皆航北海營業云。山林之沼。一日不可忽也。

廿一日。朝雨。池塵。金北之行。又沮。乃還至東。路循山

麓。仰見濕雲四圍。山色模糊。竹樹之間。時聞啼鶉。客思
悽然。以舟已發。遂投箸。及晚雨霽。登攀之念再動。乃瀆
導者。明日欲必遂宿志。是夜天宇清澄。星斗森然。露氣
橫江。涼意通于枕簟間。思明日之事。喜不成寐。

八月朔。晚起。天色微曩。海霧霾曠。北望金北。烟雲往
來。乎四面。變幻成態。將雨。興思為索然。嘆曰。彼不測之
風雨。何其弄吾歟。於是躊躇不決。只待萬一之晴耳。而
導者來問。乃決意而發。約曰。山路若遇雨。直歸耳。辰牌

取路西北行田塍間一里達山麓時陰雲稍潰山容可
覩喜悅不禁得陔路盤旋而上有金北泉味頗甘美又
教町叢樹之間望小飛瀑宛如座一條之素練曰青瀑
幽雅可愛導者曰山下之民雩也使道士浴焉而禱必
有効矣自是峻阪一里石稜峯巖老翠參天時聞老鶯
亂鶻如相和足使耳聾路出崖側眼界故豁岳南之地
呈露措合無得過區山村水郭林阜墟落丹碧點綴恍
如對畫圖又行半里有小祠祭從道士又數町有地獄

竅清泉涌出瀦作小池此邊稍平坦綠草蕪生或有牧
牛者逶迤絕巔詣祠時猛風撼山流雲如走下瞰大地
烟霧蒼塞飛雨颯然乃入祠中少憩以風雨益至終下
雨來如注而余無簦笠具衣襟悉濕峭冷不堪急走下
峻溪水暴漲困苦殆極未牌歸寓雨猶不歇此日登臨
僅名耳未及窮全景遺憾何限折金北與檀特全剛諸
山連亘稱爲佐渡三山山上皆有祠焉山中又有小湖
湖中有浮嶼最推奇觀云旣而店奴來告曰明日當有

舟赴新馮，余意乃決，痛飲入夜，枕肱而臥。

二日，舟以午發。此日海天霽開，波穩風順，舟駛箭迅，漸見香山角峰，駢立乃知及海路半也。顧望波色萬里，一碧，佐州青螺如萍，暮霞掩映，方在縹緲間，依依似惜別者，嗚呼仙緣一去，再期不可期，為之悵然。酉牌，達信濃河口，棄舟步行三里，向內野，洪水壞路，未修造，加之無月暗黑，迷歧者不少，幸與村人偕，漸遠，初更投宿。

三日，過巖室驛，忽有自前面來者，熟視友人秦某，互感其奇遇，交教詰別焉。某頃游羽越，今將還其鄉云。五里，抵彌彥祠，境域森邃，布置清肅，不覺頭自垂地矣。祠左有小徑，石路盤曲，蛇行而登，雖不太險，亦覺登躋之勞。山少喬樹，灌木雜州被之，乏奇峭姿。凡一里有半，至山頂，聞太古時有天香諸山命降於此土，征北夷，教民耕作，國土皆露其澤，其昇遐也，葬於彌彥山，於今巔上存其陵，又祭諸山下，即彌彥祠，而北越一國鎮守大

神、實者常不絕、山勢高峻、拔於群嶂、可俯見北越全土、
燕青翠之中、有赤土者、即泮水被漲處、廣處不知幾里、
當時懷襄勢可想見也、南望國境、喬嶂大嶽、競高爭雄、
蹠蹠不斷、北方海波渺濤、佐渡島在烟靄中、纔認其彷彿耳、
下至西麓、踏度山脊、二里有野積村、多寺院、路出海汀、
猶山屋、躡潮痕、沙磔沒踝、一里至寺泊、順德帝幸佐渡也、
乘舟於此、時天陰風起、蟹沙撲面、雨脚斜飛、衣袂颺舞、
潮頭遮路、行步頗艱、又四里、至出雲崎、日暮投

宿、夜雨頻至、

四日、六里至柏崎、米山忽當路、是為上杉謙信少時登臨、指畫山河形勢、近年開墾、可以通車、非昔日之比、
頃又布鐵軌、削崖架溪、固稱難事、而將以明年完成云、
是山及絕頂、田疇沃衍、夷曠無異平地、又奇哉、此日風日晴美、
便得山海之觀、又八里、晚抵瀨町、索宿不得、遂投志柿氏家、

五日、過黑井南折、取捷徑于秧田溝、渠間三里抵堀

內訪友人芳澤某、驩待備至、終日酌酒、又出古書畫披
觀、

六日、二里抵高田、訪竹內某、又余知人也、午後介某、
初晤荷裳老人、老人姓十島名介、業醫、夙以詩家著、曾
與磐溪枕山等諸翁唱和、然當今風調之變、有大與余
輩異趨向、以故議論不合、遂不及盡胸臆而罷、老人又
誡余曰、吾子英年、當讀書是務、周游天下、宜於衰老閒
放之時、言非無理、而非忤度、余意者、嗚呼、余資性孤峭、

朴陋固僻、多與世俗不合、一種幽憤之念、常充塞于胸
宇間、未得一日之豫順、且夫朝歌夜絃之樂、龍脯鳳美
之味、吳綾蜀錦之色、固非吾曹者、所可欲也、其能開拓
心胸者、唯在遊覽耳、而遊覽者、未必事風流閑雅、或吊
往古、或察民風土俗、或視經濟水利之狀、一俯一仰、莫
非實學、何讀書而始云學哉、小子非謂能之、願學焉、我
見曾如此、然老人之教、拜謝而去、

七日、出高田向五智、道左仰春日山、即謙信城墟也、

山頂老松數株，直可辨別山下林泉寺，實不識菴遺址。
云過能生海中多巖礁，景趣較佳。此日新晴，驕陽赫赫，
炎熱不堪，渴甚，見清泉必掬，且以履發之故，既近夕，乃
賃車而馳，車上初得清風，差覺涼蘇，抵絲魚川已黃昏，
程凡十二里，訪阿部郡宰，余從兄也，不相見已十年矣。
晚酌薦鮮極美，蓋全越中以此地為魚味最深處，酒間情
話綷綷不盡，悲喜交至，郡宰又出其義父阿部傳翁所
作詩文全稿，昨余日他年待子業成之日，囑以校訂勞。

余領之，傳翁為泉藩大夫，倅貫天人，資性硬直，其上藩
主書一篇，載在文集中，忠誠之氣滿紙，惻惻動人，詩文
兼遠而不自求名，故少識者，可惜夫。郡宰又折簡招安
田秦堂者，使余見焉，秦堂名義直，因幡人善詩，所著有
杉雨樓詩鈔，其第二集將以近日開雕云。秦堂四十左
右，溫厚長者也，而不與世合，僅為一郡小吏，以糊口宜
哉。歐公之語，詩之窮人手，將窮人而始善詩乎？余為秦
堂深悲之矣，而余亦好詩者，然則今為人悲者，奚知非

他日自悲哉劇談至夜半罷宴而臥

八日、曉起浴海神氣爽快不可言歸後散步抵御山、
在郭南半里眺瞻遠豁脚下見郡南村落山岳夾合中
開一峽林樾屋舍散點手其間姬川之水貫而流焉、
山勢愈奔逸以至信飛境攢合簇列就中殘雪未融朝
暎射之作珊瑚色者曰大道葦嶽高峻可想北方長汀
如弓潮光濃碧萬里征帆縹緲于煙浪間此日天色碧
瑩灑氣清英一幅鮮明如畫靡由逃目恣眺留連移時

乃去途訪春堂寓不在遂歸午後腹痛下廁腸胃旋迴
痛苦不堪延醫請藥謂昨飲水之所致也又夜漸輕

九日、終日在蓐此日午後日有蝕天陰不能明見一
病殆廖矣

十日、快晴晨起酌酒主人懇留惜別余曰前程山水
尚遠不可濡滯拂袂而起遂辭出町西有姬川橋長教
町架設了切即郡宰所經營云經歌外波二驛至親不
知之險舊路循崖脚逼海汀冬日風濤險惡直衝娃面

行旅疾走、避之洞窟、死生不測、其名親不知者、取父子
不能相救之義也、克惠南籍所記、可以見也、以故今有
新路之設、余初欲取舊路、目睹之、土人教余曰、夏時則
否、且沙磧日炙、步行頗艱、好奇無益、乃取新路、路通、
腹雖少迂曲、而頗坦夷、崖上鑿如砥、如矢、四大字、此得
之矣、陡壁屹立、樹木倒生、垂蔭滿地、加之涼風自海面
吹、不覺炎熱、俯見懸崖千仞、決上、逕路穿一綫者、即舊
路也、於今積雪埋山、新路不通之時、尚取舊路、是故失

命者、年教人云、抵泊町、買車、至魚津、投宿、行程十六里、
魚津為地、瀕海、殊富漁獲、所產鮮味太美、余雖病後、不
能不呼酒、

十一日、過上市、至大巖山、途得一川、溯之、其窮處、一
山、全石、嵒壁刺天、綠樹被之、蒼潤欲滴、峽勢險仄、清泉
迸出、懸飛瀑數十、其他靈洞奇巖、不遑枚舉、稱千巖、溪
者、蓋得當矣、有寺倚山腹、結構可觀、賽畢、取捷路、踰山
至蘆倉寺、此日暑甚、會有燒山者、更增一層、煬成、村南

有立山廟，雖不太壯，幽靜真爲神靈境。遂投視史家，
十二日，四更就食起，急就朝餐，向立山頂，輕裝而發，
以再歸此地也。留行李，身不帶長物，手一竹筇耳。聚二
日糧，與綿衣草鞋，并妻之導者，時同寂者，數十人，皆持
炬火，呼與而行。天未曙，星光射人，冷氣襲肌，行暗黑中
者二里，路通崖側，峻隘殊甚，脚下遙聞水聲，是爲席願
寺川。至藤橋，天色漸白，始可辨物色。藤橋爲稱名湯河
二流合注之處，昔時有飛棧，故名云。河水迴至，帝願寺

壩下，試暗算河幅，凡二町，下流可知也。平時水流頗乏，
一朝汎濫，洶洶天者，固不足怪矣。衆蹙蹙而涉，徒是
阪路嵯峨，頑石兀兀，皆削棱角，累積爲登，所謂前者踏
後者登者，攀登艱甚。曰黃金，曰草生，曰材木，其最峻者
也。又一里有臨野祠，過之，較平夷，時穿平林，遙峰隱古，
木秀蔚，威氣霏霏，走翠一片，拂石角，其痕濕染綠，俯見
雲絲縷縷出谷，須臾膚合，鞋下皆白。叢樹間時見紫蕊，
紅葩，一一不記名。行二里，數筵，遂至觀瀑窟，排荊棘，立

崖頭決皆馳望，千丈之巨瀑轟然搗下，潭中巖勢開張，峭削水無所着，騰空飄蕩，雲氣英英噴出，是為稱名瀑。佛者以為似稱名聲，故名，何其誕哉。瀑距此半里，不得盡奇觀，減甚，漸出彌沔原，等全畫，荒草靡靡，廣處方凡三里，過之東向，其盡處有險壑，後者為最，坐鐵鎖二條，攀援而登，仰見巨巖突出，臨崖作猿狖奮躍之勢，曰獅子巖。巖腹有弘法窟，自是以上，草亦不生，到處焦土，尖石而處處踏殘雪。此日晚霽，午晴，於是歛冬吐雲，飛雨。

時到又二里，遂抵室堂。自山麓至此，稱八里，而實餘于十里。室堂在舊火口大坎底，前面仰雄山，東有劍嶽，西有淨土山，淨土山，魚砂堆積者，未足為奇。雄山，劍嶽二山峰，夫分岐，神剗怪異，最高可觀，而濕雲成態，幻躍百出，衆皆祈明日晴。堂中容教百人，雜沓喧闐，頗甚。總見有時，祠官拍木板，集衆而發，觀地獄谷，熱泉沸出，瀟瀟為池者數十，皆有異稱。祠官摩衆一一說緣由，衆合掌為拜，妄誕可笑。又還室堂而宿，入夜雨歇，細颺入堂中。

清寒發骨，巖壑中有聲，嚶嚶如山鬼之瀟，淒寒不堪，經
紙于肌，防寒仙夢，屢破，寢亦甚。

十三日，晨食，五更間拍板聲而出，聚者二百餘人，祠
官一一點呼，人唱其名，以次序進，仰見天色清瑩，萬星
森然，銀河在西，曉露溽溽而下，滴瀝撲空，檐有響，天風
拂面，清爽一氣，溢于肺腑，群衆喧囂，紛雜爭先，余單身
馳登，獨先得絕頂，時星芒漸滅，曙色生於天罅，陽光一
綫射山，紅霞微曳，下看人界，鴻濛未闢，北溟海光如夢。

大地皆白雲，迷漫平鋪，其朶朶擡髻頂者，喬嶽峻峰，概
五六仞以上，乘鞍錫杖，御嶽等是也，日光映發，冰壺
瑤界，杳茫無際，須臾遠近漸可辨見，望淺間白根之烟
宛如博山香爐之薰，而正南一角最閑寂，方群山之缺，
有一峰作夫形者，凝視久之，整然其貌，溫然其容，不悶
而知其為駁之八芙蓉也，揮節劃天，大聲呼快者數回，
去此直至雄山頂，路經五嶺，左峰端有雄山祠，特謁已
畢，踞巖上，以眸四顧，時景物未變，北方又曉，溟渤連天。

遠邊躡錫舊地，天風蓬蓬，神氣飄揚，恍若惚兮，欲言之
已忘矣。山之東劍嶽，山骨如削，巨劍倚天，天工殆極。游
客欲到此，猶費一日云。乃止。既就歸路，疾走而下，遂暇
室堂，厦屋如巢，又有畫中趣。遂歸入堂中，少憩，又度取
舊路，申牌至蘆倉寺，登降難易，懸絕者霄壤不啻。又行
三里，黃昏抵上灑客舍。

十四日，三里至富山北陸大市也。市西有吳山當道，
少峻，眺望閑朗。越中全土皆在掌中。遂揖劍嶽之截薛。

俯見神通之蟠曲，景趣可畫。五里至高岡，前日大水，屋
舍流亡者大半。殆改舊觀云。而沈痕猶可檢。蓋越中之
爲國北瀕大海，南負高嶽，河流就低一瀉而下，流域不
長，以故大浸稽天，無能防遏也。二里至伏木，即北海要
界，隔海西望能州諸山，潮光如油，白帆西三，斜孕夕照。
桂於島嶼間，明媚可愛。又行一里，又半，遂宿水見。

十五日，過吉藏，爲捕吏所誰何，辭閑之。至磯邊石折，
取徑，陞石勒山，相傳杉霜臺，橫梁賦詩處。當能越之。

境余初以為大有眺觀也而山不峻拔到頂皆隴圍毫無佳贖下至此麓此日暑熱殊甚困憊殆極經二宮抵七尾行程凡七里時初昧又行一里抵和倉投宿以溫泉名晚呼酒芳冽醉人是產于七尾者云初與石田某識羅訖移更坐又有一兵曹自謂去歲從遼東軍者因為說戰狀口角飛沫意氣頗昂娓娓可聽夜半初就睡十六日已牌搭汽船過西灣能登島在左方以扼灣口宛如在湖中洲嶺出入犬牙相錯舟行忽窮忽闕景

致百變不盡灣中多島嶼更添佳景也過二口峽入北灣正面望摩山雙峰巖然競峻分明可辨過大口峽出洋中近見圓山此間有二島曰田鶴濱曰穴水未牌達宇出津乘舟步至羽根路在汀上過小浦真脇越一嶺小灣在前所謂九十九曲是也岸上有酒樓飲樓奴浮舟游覽岬角灣港連亘斷續崖露石骨連波洗其下半崖以上松樹倒生或坐掬水灣中波恬水色皎瑩岸上之茅舍洲邊三釣艇皆存畫趣時夕陽漸西晚蟬嘶急

乃循鶴溪島而轉楫，島立灣中央，周土町評，全島巖石，
上多桂樹，形如蓬萊，一覽意盡，棄舟又步，晚宿松波，此
日行程六里。

十七日，二里抵飯田，此帶沿海，細沙沒脛，海中多礁，
余曾聞之，北溟嚴冬風濤太猛，洪浪拍岸，飛沫如霧，行
旅衣袂皆濕，今盛夏日，海天靜穩，却無偉觀也。過正院，
峭島寺家，四里至祿剛岬，岬為珠洲之最北端，有燈臺，
登臨矚望，曠濶有肅慎，執鞵一葦可航之想。臺吏某仙

臺人與余交勝而語曰：居常岑寂，未無楚囚之歎。今日
佳客過焉，鄉里近況可得聞也。切勸留宿，以時猶早，辭
出，又行二里，至高屋，投漁家。

十八日，過大石真浦，路較峻隘，越嶺者二，過洞門者
三，奇巖數丈，臚列于海中者，不知其數，頗為鉅觀，而作
肉之地，皆設鹽田，中牌至輪島而宿，是為北能大邑，市
街殷富，稍有可觀者。一日行程凡九里。

十九日，出市西行，誤道，乃迴岬角，寥寥涉海者數町。

臨蛟龍之窟過鼉鼉之洲危艱不可言過光浦路頗崎
嶇脚下瞰海巖礁顆多潮勢太壯砰湃沸騰潮頭一擊
而退也巖頭忽懸萬條之飛瀑珠玉爭躍橫風一掃烟
霧寒空真一壯觀也經大澤皆月抵門前路險易相平
加之赤日酷熱頗覺困疲詣慈持寺曹洞宗本山是也
結構壯麗金碧燦然又沿海抵劍地而宿行程八里主
人曰公今日所經道途多歧雖熟者往往迷惑公實善
來矣

廿日 過富來福浦到處皆山路無特可見者竇妙成
寺詣多氣祠晚抵羽咋其地在河口以舟渡夜色昏黑
汀柳影暗時見流螢兩三點行程十一里初更投宿
廿一日 七里抵津幡驅車官道坦夷如砥加之車夫
捷矯如飛未牌達金澤投宿旅小憩漫步市中先觀公
園稱兼六園樂翁所命文政年中前田齊廣啓蒐蒐表之
地在舊城東南規模宏大景致幽邃園中老樹蒼鬱清
蔭着蟬青苔鋪地尖塵絕跡有假山有十池有石橋有

茶亭景勝不暇枚舉要之人工之美已盡矣兼六蓋取
諸李松非洛陽名園記中語也園東南有博物館珍奇
聚焉出園過城濼上城本前田侯所居今爲兵營歷觀
略盡乃去訪木蘇岐山名牧詩名震一世爲人磊落虛
懷善談一見如舊余說曰初誦夫子詩以能州爲富覽
之區昨杖履一經遠所豫期者比比皆是夫子豈英雄
欺人者非歟岐山西不谷少焉稱越中劍嶽之奇披髯
口津津不歇真一代快人也晤談移時臨去賦一詩就

正辭歸寓

廿二日 三里至鶴來自是以南峽勢漸蹙西岸山嶽
聯亘午取之川貫注其間山迴溪轉忽出崖側以是月
二日洪水之故處處缺潰行步太艱又四里至吉野村
之中央有高門橋橋畔老松直立翠色欲滴俯瞰橋下
深濼十丈斷崖相連是爲鴈門仰見雲流山仙雲峰鉢
頭嶽擁其東北太白山聳其北虎狼山在西岸飛龍岸
高月池白布瀑秋月潭等攬聚于一眸中景致頗幽絕

吟賞不能去。總之曰志野十景相傳。正中年間大智師
所撰。至七原河水猶濁。迂駛如夫。行七里。晚宿牛首地。
在白山麓。冬時積雪。常數丈。實^為本邦第一。屋舍皆設。曾
樓。高原日落。暮烟搖曳。望之又奇。趣其民。冬時概流。浪
他鄉。請為奴婢。及春時。雪解。候再還云。

廿三日 細徑沿溪而上。五里。抵市瀨溫泉。此間概突
屋懸棧。崎嶇甚。跼膝折。但山輝水映。幽境愈深。林間
時見樵夫木客之家。坑有仙寒趣。

廿四日 登白山。初約與一客偕。期而不來。乃獨發。路
傍巖石磊砢。巨樹叢生。自土倫阪以上。筍漸疎。下闕數
百仞。深谷。石崖屹立如障。雖蜀道之難。恐不及此。脚慄
目眩。至真砂阪。沙磔滾下。足趾不住。寸進。尺退。纔登。徑
道度峰脊。凸凹殊甚。謂之馬鬣阪。途望不勤。瀑過之彌
陀原。野花亂開。似鋪錦繡。奇草異卉。頗多。里百合。野鳳
仙。其最者。至土葉阪。矮松偃生。珍禽翺翔。漸近絕頂。極
目曠茫。便覺天地非人間也。行少許。得室堂。小憩。鼓勇

又登透得絕巔，蓋白山上戴五峰，北者三，曰御前，曰大
池，曰劍嶽，南者二，別山三峰是也。而御前一峰特立，拔
群峻極于天，頂有小祠，山下有三湖，隔之望劍嶽，崔嵬
兀立，如列劍戟，真可望而不可攀矣。峰之西北半里有
奧院，賽暈植節而望，端定神王，信飛濃越諸州三山，悉
在脚下，乘鞍登岳，御岳的嶽等皆可摘其髻，天風颯到，
衣袂飄翻，身似生羽翼，乃知仙路不遠也。須臾羊角風
迴，嶽軸動搖，砂礫颺空，怪雲四合，日无乍現，嗟乎天色

不測，幽冥難窺，快心之諧已去，悵然下山，復取前路，申
牌還至市瀨，往返之路略十里。

廿五日，大霧待晴而發，疏小原嶺，路奇峻，三里至小
原，此邊溪間皆拓田畝，廬舍優然，豈有肥遯人歟？又五
里至勝山，地多產麻絲，市街稍殷，頃有祝融失全市，殆
歸島有未及修築，焦土瓦礫累累滿地，使人酸鼻。又行
三里，晚宿光明寺，此日疲脚，緊硬殊甚。

廿六日，未晨而發，曉月如夢，霎時微雨，四里至福井。

旭日杲杲而出、涼風一吹、榴花送香、先閃路、詣藤島祠、
在市北、教町、祭新田公、祠列別格、官幣、廟貌森肅、此日
恰行例祭、稽首為拜而去、公戰歿處、謂燈明寺、更北
半里云、遂過市、至足羽山、在市南端、石階數百級、左右
酒壚列軒、中腹有足羽祠、祭男大逆皇子、繼體天皇是
也、初帝落龍之時、在此地、治水有功、疏日野、足羽、九頭
龍、諸川、開三國、興以救懷襄之勢、興灌溉之利、國人悅
服、生時建廟、顯藻不絕、以至於今云、山頂又有皇子石

像、蓋此山古來產良石、皇子教民採之、石谷、酌谷等皆
存其遺蹟、山上眺望、閑寂、遠近之景、無得藏匿、佇立久
之、辰牌至、停車場、搭汽車、過鯖江、武生、今庄、皆小邑、車
輿延首、特無可見者、今庄以西、地勢漸峻、穿墜道者十
三、至杉津、鐵路在山腹、瞰海景、象頭、變抵金崎、下車、直
詣金崎宮、祭尊良、恒良、兩親王、皆後醍醐之皇子、延元
之際、謀興復、賴新田氏、守金崎城、二年、城陷、尊良、伏刃、
恒良、被虜、鳩殺、社、明治廿三年、所創建、列于官幣中社、

在岬頭下瞰敦賀灣，天無微翳，風絕煙浮，峰巒潤秀，浦
叙彎曲，西北海關，直接大洋，十帆出入，似鷗鷺之游泳。
至敦賀，詣氣比祠，社域廣闊，舟車眩目，聞町西松島村
林中有武田正生等墓，而住古渤海客館，清景樓址又
此地云，時過午，不及遍探而去，出町西南行，路入山峽，
而坦道如砥，抵佐田，又出海汀上，亂松翠茂，嵐氣撲人，
鬚眉欲綠，既而復入峽，凡六里，抵三方，右望大湖，湖岸
山丘四周，倒映搖盪，夕陽春西，放餘照於山缺，湖光幽
澹，為之三方湖，其北有水月湖，兩湖相連，時日未全暮，
終投宿，夜涼如水，嬉韻馨秋。

廿七日，曉雨忽霽，彩虹跨空，明靚可觀，四里抵遠敷，
地產珠玉，又二里至小濱，國中大邑也，未牌乘舟向和
田，灣澁如池沼，東北望久須夜嶽，正西仰權現峰，聞久
須夜嶽之脚斗出海中，以扼灣口，斷崖峭立，波濤洗之，
處處闕洞窟石門，神鏡鬼削，天下所希見，然風濤峭峻，
不易到云，舟行三里，酉牌乘舟，步一里，至高濱，時正日

暮頻貪程猶步三里抵吉阪而宿窮峽之底亂雲回合
疏星如豆客舍狹陋可厭

廿八日早發雲行頗急月色蔽烟忽而天如墨行四
里至舞鶴天漸曙濕雲籠山四顧暝濛飛雨撲面雲時
而歇旭光放紅與浦波相映灣澹屈曲潮水開鑑風光
妍絕行少許沿由良川而下河口即由良湊也海中遙
望雄島沖島港之西南有由良嶽宛然小芙蓉整容可
看徑是路常派海有陸道而三到處好景可畫越一小

嶺至獅子崎宮津灣在脚下長洲突出鏡裡蟠龍此者
實爲天橋不覺叫快凡六里抵宮津至市西端舟人儼
舩而待乃乘之過切戶峽入湖中洲上蒼翠可手捉俯
見松影落水水中有松碧水蘸天天上有橋天橋之名
不虛稱矣涼風拂衣速波盪舩腹快適不可言達中野
棄舟登成相山孤少峻藪處却簷而憩撫景而樂回顧
與謝之海一碧千頃天橋橫脚底妍麗生動半里餘得
成相寺綠樹拂嵐幽蟬如雨優爲清遠境但堂宇朽廢

不可觀者，與寺僧話者多時，取別路下，暖山北中腹有
傘松，最高勝覽之區，坐憩，放眸馳望，四面山丘環抱，北
方纔闕，以導洋潮，一泓閃鑿，渺然成大湖，觀成相山脉
之餘，至江尻一頓，直放截湖心，以抵文殊閣，是為天橋，
東面諸山，疊青堆碧，遠控加山，近接越峯，又近而黑崎
片島，山上望潮，潮背湧山，山色濃澹，水光淑鬱，錯互紛
糾，塔舍點其間，湖南負大江山，峻峭摩空，其餘殘山剩
水，重林澹掃，烟靄縹緲，丹碧點綴，明媚妍麗，宛小李詩

軍一幅着色圖也，蓋云天橋之景，在一傘松下，若不至
此，猶如登崑崙之丘，而不賓王母，信非河漢之言也，至
此地者，以俯自股間望見，以例俗曰股眼鏡，余亦戲為
之，遠近之景，巧相安排，光輝映發，更加一層之美也，抑
天橋與松島巖嶼，並稱為扶桑三絕，余飄遊天下久矣，
松島其游不知幾十回，甲午夏探巖嶼，今又眼見斯勝，
三絕皆經一矚，而有不憚於意者，要之巖嶼既小，天橋
亦小，松島未以為大，其風致似畫者，實是西施而乞大

丈夫兒氣象，未以能開拓心胸，廓清氣宇也。嘗試論之。
三絕雖未審係何人撰，其在平安之朝，不容疑焉。當時
人心嬌柔，故如此。若夫如雄鷹劍嶽，真正以為絕勝也。
三絕麗則麗矣，然以為冠天下者，未耳。初成相，寺僧詰
余曰：天橋自拿松望之，為縱一字，自標嶺則橫一字，譬
之猶雙壁兩者相待，不可缺一也。標嶺距此三里，當
但馬境，余此行不遑探之。且期明年游身下山，有龍祠，
境域瀟灑，經江尻行天橋松林中者一里，其南端即切

戶峽也。洲上白沙如雪，群松夾路，概露其根，嵐翠紛霏。
海風吹入，振鬣吟蹄，恍有^聽鈞天廣樂之趣。爽然登舟，渡
水到文殊閣，稱智深寺，灑掃清潔，眺望秀美，有樓門扇。
額二曰黃金閣，曰海上禪叢。顧見夕陽既落，蘆汀蓼渚，
光暈模糊，漸曳暮煙，漁舟鼓棹，歌聲欸乃，往來相和，四
望蒼蒼，趁暮色自遠而消去，又歸宮津，投宿。

廿九日，嶺路南向，峻甚，右方常仰大江山，過內宮，詣
大神祠，蓋云太古鎮坐處，後屢遷徙，坐仁帝時在大和。

笠縫色初遷于伊勢度會于今大廟神庫藏進行記一
部云結構朴素神威嚴然六里至福知山又行五里迤
暝宿菟原

廿日 曉天微曇秋氣入衣越菟原嶺大窪飛雨大到
未牌過園部疾風加之雨益暴衣裳悉濕晚抵龜岡美
人山影模糊不見遂投宿程凡十一里客舍清潔可喜
入夜風雨愈狂

廿一日 五更風雨漸收朝旭熹熹起推戶木折葉碎

者狼藉于庭上其勢可想也店主來告曰河流洪漲既
漫市北乃試登樓真如其言初聞保津川奇勝也必
就舟後而下之至此遺憾無已店主曰近日河水悉乾
不能行舟一朝風雨如此公遂無福也乃唱李白橫江
詞而去途有小流橋梁已墜迂曲就上流徒涉到先阪
顧視平地皆濁水宛如湖沼先阪惟任光秀回馬首東
向處嶺上有隧道曰松風洞五里至川島路人呼曰桂
川正漲橋梁今危郡吏監之不合渡乃轉南向過狹田

間一里又半至向日町行潦數尺褰裳而涉將欲至大
阪此日鐵車東限八幡西限高槻他皆不通乃向京都
獨料旅囊殆盡暇日亦將畢不能遍訪舊都名勝也考
思久之意決過京都至稻荷午下車詣稻荷祠莊麗可
觀拜去過深草里至伏見市南潦水溢街濺江元漲水
不及橋板僅二三尺渡觀月橋至向島訪伴掠湖固無
半面識以岐山介之故也掠湖大喜驩話不盡恰如十
年知家在巨掠湖上故以爲歸晚泛湖中湖以蓮花名

昔時茶山山陽屋崑諸翁留題地今也濁水被之纔見
荷葉圓錢浮水面耳又多菱其實可食水面風涼波叩
舳舻遠望木幡宇治獻岳筭北岩峰在西既而夕日收
影孤霞繼餘照諸山乍在稊糊中乃歸夜置酒談詩不
覺更移

九月一日 掠湖導余至伏見城址規模猶可摸索紅
雪池畔植梅樹花時游屐多集城堙頂有金城閣登臨
大憇四望軒曠平安之市在直北三十六峯可概見但

以洪水汎溢，較有污穢景，閱所藏古城瓦，以黃金塗抹，一見使人追懷稜面公豪者也。下山詣桓武陵北城，廣大肅拜久之，遂與掠湖分舟，又至縮荷，上氣車，夜至名古屋下車投宿。

二日，旅資金盡，復無一錢，飛電求諸家，以故一日淹留。

三日，午乘氣車東向，晚過蒲原，車中望芙蓉雲帳，捲開全峰，榮然使人意足，依想昨自立山頂望之，今在其

麓，蓬跡萍蹤即如此，二更至國府津投宿。

四日，曉乘車已牌至京，不入都門已三年矣，便覺加一層繁盛也。先訪春浪弟，後數日定寓礪川傳通院前。此行凡五十一日，步行四百餘里，舟車二百餘里。初欲歷北陸山陰，游京都，取歧蘇道入都也。而到處為風水所阻礙，無處消日，一旬遂不達，病志所過北陸七國，山陰二國，畿內東山各一國耳。雖然遇笑異，不至全失便，亦幸矣。嗚呼，得識望蜀人心，常無飽矣，而余年猶少所

親經已起天下之半，是跡遍於神州，亦當在近如此而
善不負家嚴之教也。

正誤

第十一葉，第五行，道愛存焉下，脫左數行。

帝蒙塵茲土廿餘歲，以仁治三年九月崩，其埋宸
墨處曰經冢山，奉昆處曰真野丘，乃山陵所在也。

荒海北天の川見よ出雲崎

心せよ立山あさり雲のみね

途遠し晝寐して行けあつと月と

送者岑元

鏡

石

豆湘日誌

一 熱海伊東

都門に寄寓してより茲に四個月將羅は目を眩すも塵埃の肺を病ましむと拍すゆひに差平余やもいふ山野の客人を愛せしむとあらねど自然に酷愛すも枯茶しかもいかに故に志すつねに游覧にあり強きは水の生涯也此行旅の中に終らぬよ若し支那旅に病むて夢枕即ち命のしし末が本曾殿の存念の寒さ覚えたる人にしよこは百歳の下いとも暮けしや

飛鳥の流いとも早く歳将に暮れむして窮陰漸く人
を促す事さう半月の冬暇いかにせむとて数月あがり早々
胸臆の同に往來せし回歎せりも扱ていよくその時をたれ
た也に奇策少業も終りまに力も極りと決りぬ

經りくはいつにかまむ信に半月の暇せし遊蹤遠きにあ
へば分多は春にめりぬ伊豆とてよむ地は西三年前
一及は杖取せ着けしものから僅に北部へ地は雲烟たあ
みと氣候も涼かすとすせば冬の旅は居強の度かへ
しとん

友がもも心細くともと徳通百回に三峰柴淵の二合

得りて 宗淵は所要あれむ横濱に赴きかよはて終る
とん

ありしれは破帽敝衫短策瘦鞋とに身をかためたる女
われながら女か一行年のいたゝ知らず顔はる男あり
飄々然として執る鹿島立せは明治廿九年十二月廿四日
朝のこをりよつぬすういたたけり性たれど残月の清光
にさそはれてかどの風雅はたかりしものから朝日いと花に
登りあはしむに三年三元の明もはしあまもたし練
の門穿る犬に犬付かれさうしひ幸なる
馬車は新橋にとまらぬかて瀧車に降り溪風は横に

壇よりけりてやかゝる所ありてくこ眺望頗る曠闊
箱根三柄西より之雨降舟洋一甚た高し東南の二方は
目もはるに用せ平楚海濱より大磯古郷の村底指
致すより早川酒匂水清流の渚の帯の如くに流れ走り奉
洋の登波沙受として張帆天に連るのほやき大島初島
此二島は白銀盤裡の青螺とも見えし
伊豆の妻金堂に伊豆^{初島}東南の方にうりしはは島
鎌倉より三浦の山々雪道の甲には見え舟底の中島を
くのぼりにありて是青掃ふかざしこの日天氣暖かれど
四方多しはほとけ春めりて石垣山あまらに燃ゆる炭焼の烟

直ぐより更に景致の添はるを見了これと云は尊徳神社
ありて冬もわかすむに二河も遊むしとらむるおよにたしと見
るも此もたむれ直にもまきせんあか小井村の在りしことをか
もい出てききつたしあか海邊に遊遊しあか舊を依
し早川の畔に城址の遺るも峰の村は世の人あはは
あ梅の文新のあははあ又奉りてこのまに賞せん
たど徳らふ道に快多んちを三の道によらぬ
一里はかりて石橋の村あり物朝のぬれし早川の
入道と云ふこと今更はこむはるるさかへし米神を過
きて根府のいさむか一閑あり西は山に桜り春日油

し甲申の夜かしを歎息しつ、止むを得ざるまに此、かちある
とすのまゝりて病をもちしは十時のころなり

流はつゝ流江の沙濱にすて魚貝類を油中に炙出さる小
舟に乗りおむ山岳地にして半歩遠き許に、程とれ
ば息にのほりつく所に、高き、十國一歩とや大なる名付た
りまど付は相尋ねられ、後申す所の山を指さるべしとい
は、全くの流江にてもなし、近きところは大島や島々に、
はやくして、かつ見すれど、熱海の所脚下にあり、斐の
白壁あり、とらに味、かやく、高下の平地、一筋の狭い
ところ、小屋あり、まゝ、漢師一人を置け、魚陣の海に、

と法也、貝をいさきて之を報せむと、かやく、は、押を魚見
と、いけ、くる、た、え、し、

高を去り、数十歩にして、崖を下り、峻峻なる、た、子、村、大、く
二、陸、灘、の、岩、帯、下、り、た、り、下、る、こと、三、四、所、に、一、二、石、左
の、崖、脚、に、洞、窟、の、開、き、こ、ろ、を、認、む、右、方、は、殊、に、面、白、と、覺
え、こ、ろ、が、下、る、を、便、か、れ、た、方、を、見、ん、と、下、る、こと、一、は、
灌、莽、茂、り、て、路、い、つ、た、に、消、え、ぬ、外、に、す、べ、か、れ、ば、力、ま、か、た
前、林、を、推、し、い、ろ、づ、つ、狭、の、崖、を、傳、ふ、ま、ね、つ、つ、半、く、も、進
み、わ、く、に、忽、ち、脚、下、に、流、濤、の、産、を、鋏、て、雷、霆、の、如、く、石、を、轟、く
を、聞、き、つ、見、ば、沫、立、つ、る、白、き、石、灰、を、溶、り、と、り、如、た、れ、

を語りてしを後めは愚かからりて地されしは情に
かりしよからし漸らにや書せば沙汀より巨岩を
顛轉起すを飛石とて遂に洞窟の中とらに
りし洞窟の高法に暗美すなほ七八丈もあるがらむ先
の方は二つに分れ若に又洞をよりとれど洞中さのみ暗
けず潮水玉の如くに洗われ水中の游魚をすく敷く
し洞のあたには鳥帽すありしれどけにはさきも感
心せぬ也を採見するに及んば一覽と書きて
後またもの産路をのりて道に本路に出づ
こあらし産名を曾我濱といふ海中小島建つた多し地

其甚盤石霞石と名せんあり洞窟頗る多し中に
舟泊せしは錦波洞にて早朝舟これば旭光を壁より
及映し潮水を閃射し煙々錦繡の波と浮れやえの
隣なるは観音堂外には物賣いあり無名ものは
大小一板等に地すといふ
山賤通ふばかりの細道九折の峻や弁領下上幾十回を
りす三里も覚しに多かり村にまつるの同人家地は
にたせし溶つるに半里はかりにて細谷にいへ山
此にかゝる宇佐美まゝ一里を歩むの向峰一つ岩原風景あり
からし車には初島野と云く島より田前林場なども見え後

り全体の形は砲臺に似たり 東南には大島いとも鮮に
三島原山の烟う劃時的に生時するをもも 遇らるる心し
分迄は漸く深砂の間に遠く宮が山が一段の青空を天末に
劃つ西北の南流地重疊せし群山の上に突兀挺出する
前影の存微たらむ人の見原を擁して立つかたは同其も
一とら美登の余餘照の中に幻奇の景をなすぬ
宇佐まより一里許にして伊車につまやまを八田といふところ
の温泉場に宿す地は所の西方はつれなり四面は田圃に
して格別風景たる代りにはまた浴開雜沓の事も
さやうなり

温泉の縁田をすくに地往きを蘆葺の女茂せし
かたま 創を自いこふ野依^宿来りて洗浴するを身をかめて
茂見せしこぞは松原の湯なり されあり統て強り力
くを^持し^し就中 ころる 苗の湯を二度長三年か
て浴場をつくり慶安手回には挿誌して此に送り大
樹の様に供 ころるころる 湯質は透明にして温な
體に通す
旅者^とと^と鄙ひて諸物頗る低廉なり殊に湯止り水は魚
蝦にも乏かたし近年に漸く今知るところなり来浴者
日に増加すた^と思ふ数年の久大俗境と変するたからん

二 天城下田

昔の夜より降りしき雨、蕭々として、いよいよもみぬに
ちかて、むらぎもぬけて、滝番せむとも、いひあつた幸も
霽れぬまで朝日ほ、がらにまを破りて、あつたぬいさまであつ
けは九時をすぎ、かくと、時の遅かりけは、直に供了す
のふに、いし申せ、見物せ、打返しが、遺憾なく、候にて、す
む、この所、松原といふところ、なる、伊東大道、祐祝の墓、いれ、や
註、新井、松原といふ所に、かく、横さま、ある、処を、本所、許、ゆ
て、小坂、山に、升れ、む、や、平、な、り、と、ころに、松、木、五、木、と
い、も、と、ころ、い、も、と、ころに、伊、東、大、道、の、墓、と、い、五、輪、の、石、と、い、

む、て、文字、や、ど、も、見、え、り、さ、む、し、く、物、表、か、処、(伊、豆、記)

町の中央より、貫流する、川に、沿うて、雨、の、ぬ、り、道、た、り、や、
む、半、里、許、に、一、と、相、崎、と、い、ふ、た、か、る、登、り、一、里、と、か、は、一、里、中
た、た、か、り、片、石、稜、々、と、し、て、ま、を、刺、し、脚、下、め、く、ら、ぬ、く、ば、が、の
深、處、の、水、聲、も、あ、ら、う、を、ぞ、く、折、り、も、大、風、西、よ、り、吹、き、て
逆、う、て、す、む、ぬ、れ、は、次、も、飛、出、さ、れ、む、ば、が、り、に、て、帽、す、失、は
し、も、の、を、と、頭、を、か、へ、て、羊、く、も、の、ほ、る、こ、は、あ、河、津、三、郎、の、殺
され、い、れ、り、か、

註、す、へ、この、わ、ら、う、天、城、山、の、続、り、奥、野、と、い、い、へ、り、か、り、さ、む、
かし、伊、豆、相、模、の、殿、原、こ、ん、つ、と、い、て、す、ま、い、と、り、い、は、い、に、

えあつたあつた河津三郎祐春のこゝろはこのさまなるかえ峠
といひけりこと
伊豆日記赤澤山の峠

大風おつてあれて寒ざ身はむじかりに腹を下ること半
町の処に茅店を見あつてばし堪ふこゝろは下り坂にた風
は山に遮れて前よりあつた日影の暖まにいそともしもは
あらねど津の外に接りて午まをに四五里の道を歩し冷川
柳瀬がとも過く道いつか平原の上に出て四望曠闊な
西の空に雪のふりつねいづもがらよし田代より立降と云は出
てふさき峠つ越して桂川の畔に下りてを瀬のこと十餘町つ
いに昔の者考にいつる

指月殿の遺恨たるをいひ將軍の古墳前椿の中に埋れ
に這り伏す方に指つ日も暮るにちやと云ふ箱をもむむこれに
ミヤといはる三層楼の何とあへる家なり頃法師走のことなれど
お遊の夏の折とも異にして滝雷の客もあつたさしと宏敵
なる大夏の中一人まねに寺敷のさよ山寺堂にあつた似たり
廿八日 眞主奴婢とも十数人外に列をつらてわれ等を送
ることとは異なつた道をもつて又立降をすむ下田の大庭に
出づて行くこと感許がどけして右方の山崖より落ち来る細流の
迎撃すまにかほつかさか校橋より後しとあり左方は將
野の川を向ひの空同より流れ出つた右見川といふもさうことに
の川流にともがほ

三叉合してとせむる下にはれば黄瀬川と合し沢津の海に
子面々豊峰嶺城を同に十村百りかの二孫法徑にか
は流し成家とふもの、すまふし所とて近こらまむり大見
いしはしや、行て坂を上れば、ゆるの立野ぞ

太平にいざかへ、山を直つる旭漢木の間に見えま
ひや、曾て親踏せしとられば、まかにるきたて遣れるを
ひとむこ、よりは、先きにやうく山に登り、ゆる谷川左に
近く岩にせかれ、漲り流つる流の、其流玉の、やまき、
雨濡れた枝が、垂れて林樹の梢に沈み、人家の炊烟濃に、
のほり、天城の赤色眉端に、通り来る景色、絶る佳

松瀬にいはば、路や下り、溪流に架せる小橋を、渡り又を、
程なく青お根の里ぞ、天城の山いとも、見ゆ、よんど、
ほ二里は、ありと、聞きて、日くれまを、に下田に、
るを、覚えて、ひたすらに、葉し、煩ふ、
もや、は、水を、隔て、山ふと、
の、俳人、乙、ニ、
ついに一首の、

あれをも、
いと、と、木、
と、賦、

開野原とよきすむ又溪邊に下り大きな獨木橋を渡れど
田澤の里に上る登々々運路の傍木立の深きところは大
島の廟ありこのあたり大雨のときまじ山際田圃遺跡橋
梁の墜落するこははればせりと

市川を経て湯島に上る地勢南に天城の山を自じその餘脈
宛延此上りに大溪洞を布し狩野川の急流はとどく貫流
する処に数ヶ家を聚落をたせざる温泉敷地によりて安橋
も溪邊に構ふ山邊の境たな近し就中木立湯は頼朝か
木太刀を以て切り穿れしなりとかかめは一谷を渡りむの意に
まにもありさしは道を急ぐの折板むげに打すまぬ

これより鐘路崎峠して天城山に降りぬむ山むかへは
頗る山邊を穿れしはさるる今は大木を切り倒し下流
さるるにせし又は大道を山崖に通せむとて書を起し
丹波はいかに童山と愛せざるまあるに大に惜むし重
許にしてこの廣野めとらにあづ浄蓮寺溪はこのあり
とすき路を向い灌莽を排して右に行くと二三所一軒居る
に上りて俯瞰す峡勢威迫し石壁高き数丈水流せ頃
より飄下し大水急流を急ぐる一瀉して下るま殊に杜
快なりんも加瀬の曲折するに比すれば勇士と美人とが
まか推し惜むとて此の瀑下にふるまふことぞ

樹木を高くして

多岐にわたりて去る

絶頂より一里半許と歩みしありて路はかほつかな
まて細く入り林を穿ち亂石を起して鞋底を刺し險峻
半石断へて雲を序りけり嵐氣袖に下り重き
に怪鳥の叫聲もすく旅思自ら懐然たりむかへ
更にちろろく凄く猛獸の人を害することも此からざり
しとぞ

からしも便に^{を記す}南に下りて数所^{を記す}一茅亦あり眺觀い
もいらく^{外洋練を}豆南^{を記す}以上海に盡きて河津の浦より下田の港まで
一目に見渡しがは大島神津島と相宿活砂の中に記せ

下り道はさうも長やいづれも目も足はこぼれぬもあざり
一溪つねに右方なり一里半歩して思ふに河原村産豆
りたさう^{たさう}流ち高き田舎もあらんかと思ふが^かも三條
たさうか^{たさう}や^{たさう}のさまのついでに^{たさう}も^{たさう}はぬばかり
をまよとの名聞けぬば^{たさう}すれに^{たさう}海原山たさうが^{たさう}へし
て三條^{たさう}とを名けり

湯ヶ島より凡そ七里にて梨本に^{たさう}道また坦夷と
少く^{たさう}や^{たさう}は湯ヶ野とて又温泉場ありこにて路を^{たさう}あやま
り^{たさう}が^{たさう}小^{たさう}鍋^{たさう}峠^{たさう}にか^{たさう}らず^{たさう}も^{たさう}ら^{たさう}ぬ^{たさう}山^{たさう}二^{たさう}越^{たさう}し^{たさう}須^{たさう}原^{たさう}に出
て始めて^{たさう}木^{たさう}道^{たさう}と^{たさう}合^{たさう}し^{たさう}ぬ

注四

箕原存念をすく相玉といふには源三位頼政の妻菅浦
の墓ありしにわけてすまみえをいふ道といはて尋ね
入る猶生澤川の上流せぬりや村といふを過り十軒ばかりにて法
華寺あり寺僧に道同の寺前の左の方より立ち来りし流に
冷い水の泉はば小庵あり相玉山長福寺といひ菅浦がわ
に念しらしと傳や正観音の御像を置つて名みはかり
かきこの庵いく年の昔に建てしやむ風打雨林の浪きい
るあはれなり戸といひ音はばあやくひひからしむる老
僧あて本ぬらに菅浦の墓いつこむと同ふ岩ふる言は口
の中に裁りて更にすまみえの病みほうけし者と見て取

ければ深きはせめは縁に立ち出て修行の山路をのぼりて
に新負たる女に逢いしよこの山の上とすまみえをいそぐ
左方には名もなき里人の墓と見えしがこらそりたほえ
の上に木立しかりし中を行きぬけれどいさか平かき地
にこれ頼政には縁を深き椎の木二本あり考ありめしは深
山樹いやかた生ひなれしに一基の石碑のいくと墓心
一たるが碑面の文字にそれと知られつたは地の三面には杖
山草とせし人のかきし墓誌を刻めしこの古墳の掘
道かきとぬに知りぬ余馬琴海尼子の説をあるべきを
洋水頭法中に辨しす

この古墳の世にあやしく取らぬ事ありしこと
は明かされしものれはたに墓心ありしことあり

折しもやまとの寺に暮鐘いり脚底の村に暝色四に下
リ夕ぐれの風身に一みこぞく墓石に枯れ残りし花
花の人を招く風情あるたゞしらげたりこぞ出でて左に
山の岨海をうつつ森を峠にかゝる夜色里まかしたぬの
けは一き行けとも思ふ方へつたげ九丁とすまゝとて
の二里もあゝ心やして羊とも違ふ寺につく地は下田の此
里汗にあり屋舎十数あるまは温泉宿なりわが泊りたる家は
こゝにいろく湯堂は液に花崗石にて畳み上げ清茶玉の如
くゆる湯湯のほこして流れたへくる心地のよきとたておき
一瓶の酒に陶土の酔を買ひ瓶につかむとせ一折しも隣に

は下田あゝのしれもあはほ一まが瓶妓を伴ひ事りて弾
や踊しやの大うかれ耳にいまていもぬれずあゝが
脚を醒しゝを振せ

廿九日早暮下田いゝ山丘は麻生澤川の兩岸み
か平原にて田圃決行す下田に近く右方に一堆の山丘
と果にて樹木の頂まをたか後せるを聊か形の有たればと
て下田富士とも名つけしと追憶には仙の浅間神を祀れ
りとおや

下田の港はむかへ船の一ぱい定泊せしころ但し不便
の處せんばその盛衰著かりしことをたゞりともさほ

に表へもみず今は東京と沼津とより日と汽船の便あり風
俗のよからぬは港の常 ちねにちやむにもあこらす

港は浅くて大船を寄りに足らず西には城山あり むかし北条
氏康の臣清水上野介の清のこもり 城積 とや 昔を村の草に 雨の雲を

るはせどの かたお 職 せがら 残 り 山 煙 佳 景 に あ み
あり近くに お 款 浦 見 か 洲 御 茶 屋 名 を 字 と する 処 あり

お款浦と大浦 ゆち 港 と 同 は 赤 根 島 あり 水 に
隣 り 鷹 お 島 あり 向 い には 雀 島 見 り 見 あ くれ は 港 の
東 に 武 山 といふ 丘 あり 山 の 腰 を 武 濱 といふ 磯 つ き 向 い ぬ
山 ぎ ば に 大 少 ね あ たり か り た る と こ ら 柿 崎 の 浦 とい へ れ

につまて 油 崎 の 山 と 見 え 沖 の 鷗 島 岸 の 鷗 島 と 島 を

こ あり だ は は 鷗 島 鷗 島 を 見 え させ こ ち を 立 ち 去 り
こ 御 茶 屋 崎 に 見 え ば 眺 め 可 し 異 に 一 と も ひ ろ

大 島 三 光 島 を 遠 の い ま ず 見 え て 近 と あり た は 奇 岩
海 中 に 散 點 し 頂 に 松 の 生 え れ も あり 表 の 自 ら 雲 を たり

て 大 燈 口 の 如 く なる も あり 丸 の 間 を 釣 す る 舟 の 漕 ぎ あり
こ 見 え ぐ れ する 書 画 に も 筆 に も 及 け れ ぬ 波 に ち ら 立 つ 舟

鳥 の 風 情 あり こ ち を か き 網 を 引 す る 罾 の 呼 聲 宛
張 る 舟 人 の 棹 の 歌 す べ く 塵 腸 を 洗 ふ た 地 へ ち し ば ら

く は 小 松 の 枝 枯 草 の 上 に 踏 み て を あり し
天竺海潮の妙

下田をきり西へ山崎のけりも攀ち里たりて宇佐美と
いふたまづかの頼政のあやうき跡はこことすけど行きとも見す
しとすし道すから神十元島のたき海の中に見ゆ
又重にて午右にいろなる河浦の宿見むものとも海人(舟)
は今は満潮にこかつ午後かれば眺もたぐ舟をもたへかざり
いふさうばいかたせむと押かへて同(は)明日の朝まだきかいつ松平
たる小屋をたきかこも舟一玉といふさき又泊はいつくかせむ
といふはこはむげださいしき密達にこそさる家もたぐれ
ど北へ半里ばかり午右の上流にかげといふ温泉あるは
といふにちたへといふ

かたり見ればあいまむありあそり景色殊たうつと
を見えさる川の流れ清くあつと清らつた入日の錦を深へ
煙かすめたのぼる煙のうほ屋の二三つ松林の間に点在す
つねに果りたはあそねと遠近の配合より故にや畫の如
に覚へ

かげの温泉旅宿はたへん餘り立派せし湯堂も穢けり
湯はいの中いつくにもたぐりおやに濁り鹽味を帯ひてや濁
たふが温産はか減し一浴棚に併り折もたれ夕方の空かたぐ
もつて山の色合暗くあつた沢流も一陣の風につれ雨脚飛ぶ
か一夜に大雨もやまれば朝の思煩はれて夢も圓ならり

三石廊崎

三十日雨げやみも風いと強し亭まゝは西風にあらわざ
舟を出すこと難からさふしとたに急き出て、午屋につきか
た家とて

年走いこふ高師の御身たち佛の縁は薄かりけりこの清
のあふきたに風の方角はとたかくいかた舟も舟もといふた
あまたの頭下けむばかりに船のともうけひかばこそ張し
弓の弦の折えたるむやうにほとてちきりぬ
東坡の所謂九死南荒者不厭茲游奇絶耳平生といふ夢也
はたして李白の歌いむ即今欲渡ヤ舟楫ぬけ風波不

可行の不幸に陥り終にこの奇縁を揮うはさりし遺憾今
に忘んずさんど東遊記に記せむ百井塘雨は三月帯
雷して波わめをんを見りといふ又た温泉宿ま今
いふところ舟出さず日は一月の中一七日に過ぎす必ず見
むと三月以上も滞書する人もまありといふ見ずして作
をのこせは他りわれのみにとあらざらんか

註この河の記事載すも東遊記は埃陸年樂游録
伊豆日記燕石樓志表三ノ次

山路を越え海江に降り又た山にせり百流大瀬をすり長
津の村にかりぬ道すから山のたすまひ海のせり幸に

すんたるに折りし大風に通まらば清の銀山を越す
むがぢく岸に打ちよせ人をひき攪はせとせむるをさるしきさる
いはず海路はるかに見ゆれば赤路立ちあて日の色の薄くす
たると仲子元島の燈臺のほの見えるいともかもしらし伊
豆は暖き處とて海江の砂不の間に水仙の自り咲きよと
夜は又さかふかし

大瀬の沖には高杉あり高は十俵より七俵といふ
は古とまた中表にかりて天外を刺す敏文頗る奇なり
には偃仰する花蟠踞するものいふくむらうかた
これを登るば大明王頂涌の山頂に亭立てて夜又羅

刹を脚下にふまへて降伏せむるに似たり
は名のありしをせむしとぬ事なり

長津島の村を過ぎた折りて山に登ること半里ほどあり
望樓ありたけすのむ名たる権現の祠あり石廊の
岬は豆州の最南端にして石巻りて山をせし実元とて海
表を抜くこと數百俵より山崩立つるや山崩折人
極まるるところ梯あり梯を踏みて降り書せば祠あり
岩石の窟窿自然の洞穴とせせるところに巧に木を架して
構たるものにして規模は小されともなや耶馬溪の羅漢寺
に比して遊れりとも入祭られは海神にして靈驗

すらふてあらたかりればにや末世の今にも昔大なる盛なり
文武の御時俗の役角の由にぬされて創建せよといひ
傳ふれど神名帳にも見えぬむたかりきすらは今
ず今は唯石廊の権況と申ひたり

祠前に梯を設けまた壁に傍うて上るの窟まるところ
直に海に臨むべしとの同願す狭して歩く玉を受くる所僅
に敷た鯨の脊の上をやり行かぬやかて岩端にいづれど
嵐のあとの大わたつみの音り轟く音いともすさまじく脚
もふるふばかりなり 岩頭に小祠あり 皆風の及に斜か
れて崖に形をのこすのみ 匍匐上下してははれ湯すや

がで戦兢の念を抑へつ長辛く潭底を見ず濤聲断崖
に鋌して鼉鼓の音かたあやまれ怒潮の岩根を去む
まゝの勢奔馬の如く席を巻く如くその聲争して退き類
れて回るとも雪の亂る如く玉の碎る如くその四面の崖より
却きし者潮頭とて潭間に集り雄浪雌浪の相闘ふ
と白沫を湧し雲烟を吐く潭中一面沸きとして石灰に
水を注げし如く乳を煮たか如しその殊に奇絶なるは潮陣
洋面よりすくみ来るとも横風一颯その頭を拂い一片の
水氣を空中に抛散し群れも日光に照映してせ
ぬの小粒を海面に浮やうむにありしは更に皆を決して水

天の階も望めば左相授洋左右遠が洋右後河の津前崎
は近きよのから烟霧あつくとちあらればそれのあらぬか
るるもあらぬ南の方は大瀛海浸天と漚なく大島新島
高津三宅の諸島翠々も青蛇を波濤の間に羅列し
最も近きところは一里を隔て、神子元島の烘臺実元として
憐れを見る望眼窓の懐かしく身中天にあり呼吸帝
座に通するをあやふ瓢然として未だ玉液を服せずして
兜せしを疑ふ壁界の仙土地にその正傳を見ず是危
険を履むと確もかの凌雲の額を畫き一人の頭下ち白く
りしに刻らす奇すむにすぬ乃ち友と相語りてふもし今日

の目をとて風日晴美がらうれば手石の洞必す見そを得ら
む代れともこの岬頭に風水撞念の壯觀はつらに欠けぬへし
呼吸能ふたつから得がたし而してわれは喜ら手石の洞
を無きしと惜まざるとその靈境より駐まらず古人危に
臨むの戒を思ひまつらに及て遂に幸まことにまことにまこと
望樓見んとまに請は公には許し難けれとも折角のこと
がればとて幸内と見すさうたるものにもあらば辞して去
り烘臺にいり幸内をえば歳末多忙折柄として拒みぬ
こは幕府のころより烘臺のありしを伊豆日記に
見ゆ

南三才の地味多
石廊崎の地味の上
にそそ夜更るん
の名残荒灘の
潮あまの
ほたるに見惚れ
ははきまみず
ヤカク

また長津のまもともより路を西北方に取ること市に
ふ板はるる多々巖岬味を暮す洋巻下に開き九折経
し上る時に抄先嵐風林樹を凌り山骨夜せる傳之渡
帯のゆく木根に堵るる流ればあちの地不格由あり
海君子のあたりの見物記してすこの國のやまいさほ
のたすまひ唐の法にやたらやうげんと爰はまのあたりから
にやうこらむにやせらるるたゞいはは洋巻の言取らるる事
からくも子海につくこの海は東と相對して北の北にあり
流内水深くと巨舶を容るるに西の方角は
東の舟の風儀をかくに三才とふ

七八所にて村波の小舟に於て眼界變移山海の觀眺之時此
中に措り裏面海奥岸上に見る如く西は段遠の途
山鬚の青をまを認め南は江洋世邊の大洋を望む
東は来し方の路山峽の間に曲するを觀み北には在ま岩
の峰 中々に奇きまを仰ぐ真に一段の
に負かぞ
これより路は高嶺のたあり望見する途に
行旅の定る精かれを
たに方位を考へつ覚來かともすみあり
に覺悟 せし漸く西に傾き島西三

やうらやう
竹松にたて

暮はたけすきと原上は山いり、
七登り、
頂上には立石を仰ぐ、
難を覚ゆがきりきは、
長津はより、
親をわたり、
豆のつゆ、
寺のいれは、

あゝん

是の山は、
岩塔の、
根は南、
いかに、
幸自、
曲を、
成せ、
風が、
瀆江、
この村、

や照一水中の鐵鑄を敷く事一帯を占むる水は逐鉄
厚のたきて海に南流する河を倭敷一帯に長き
十四五回ものころ西側の石壁割るおろし支洞の口は外
に開くをともかく支洞は西に向て弛せ終つて西壁を
貫き海に通る。定下は支洞あり西岸
と二回して漸く深く又岐れ二回あり山首極ると
ちいり又た第一回と通する割洞あり。河中には
物敷あり棲みして東西に飛いめぐり。結りにて人臉を接
つ于潮の時に人顔は如く蝦蟇蟹自在に手つかし獲
得せしとす。世にみれば

晴利ありは
佐の洞場
おもしろ
きなり

か不遇仙遊といふ奇事と挿し得るし。遺城に地之
わの大体の形勢を外面より見えんかの事なりはなほ
いふ事には自ら信ぜぬやがて去る事

堪耐陰

杉坂峠を踰りぬむ程に田子岬、天沖岬にいらし海
中の一礁田子島半にとりぬく見ゆ夫れ海より時立する此
丸舟より志丹にいく相違へて進まず相撞して退かざる事
草木ににらみたる形いとあせたり。またから遠き若し

日影白
のたれぬ

甲子の海は遠きあり。おろしは眺望をよしと見えぬ
事甲子にて田子岬の頂にいれぬと見えぬ。空は青
此帯り望眼遠き事。遠き洋一帯の津を知らぬ

舟の如くせしむる
事あり

此帯り望眼遠き事
遠き洋一帯の津を知らぬ

江戸の長印

しか江戸の海流の戸をもちたる燈の光を認りしやは漸くた

蘇生のおもひありし又た執つた

御濱の浅瀬彼はわか水折 運馬せし

水の香気に入りしはばいかにとほらむと計れと風の

あらしに風は其陸にひき上げられしをさらけし村中

けめりし都合ありもか、彼の際に行き遇ひしはこ

いを決らひて波の海江にいと水は潮のいよこま

に沙々に膝しおちす已むらみち腕まくり力せん

せこキヤとからむい推し遂に打乗り伊軋

たる櫓聲は鳥の夢を御濱の灯を月夜に

可通む

彼奴のかたるをすは教日古英艦一般の舟に海は

この深きしては巨艦を容れかつ夢の如く火と風濤を

避るべし便り舟衝に御濱に着し彼婢を

て宿せし

一浴一酔の如く今宵はとて一年の陰夜のこと

一飲は酒つねより多く倍すあやう詩などあまた

ひねりぬは大方ふりか記すは怪に一輪少年未を

十中九明日か齡廿又三といふが

を物し眠にすしは一時すら次に

江戸の長印
可通む
御濱の灯を月夜に

四江の浦

延享二年丁酉月日元日の朝飯遅きやどやや甘きど
白にもちぬ字の柳川ねほけ段に立ちつ朝湯あじ
しと江の上を道逢すかおむれどふーのぬ水をとたてて近
く其れより頂まへ一采の香もかたけ朝日の光に照せ
色をたし山上の松のいひは君か人を祝ふ自然の仙樂と
疑けれ一脈のま風早く夜にたを覚ゆる
雑煮の餅に腹たたくふらつ江津に出る友もあな
は津ねたに行かむといしが元日せればかき合はれずまが
ふかりとすはらんもいれとてこもておぼぬ

天神山を越えて古宇にぐるの宮之重なり但し厚路
を誇り傍山せんと攀ちて故もいひの外に討かうと十二町地
くせり

立保平澤より連本負がといふか村をめぐり今日元日のこと
にーあれで田余人の為り男女せど親族とてここを水
つとむお根つぎて嬉遊すのり南三の初暖かれて道傍
漢屋の松梅南枝北枝た方せり寝ひて風ふたふへて送
る者の流石に愛らし殊にこの国の海江を曲垣さくし海
に置自らの安趣あり

長濱三津光海より重吉にいとままで小湾せめりてり

この間の風景はとてすれり地勢海濱に枕し海の小
さな揚子江と里群山環擁し農余漢江に靠り水
に臨み村と村と近く水を隔ち對して呼ばるるべく
眺むるとかむばかりなりこの地僻境にして世の人は
知らぬと云ふれども古蹟もまたあかき光海の山には
天神の廟あり石燈百餘挺をのほれど陰林蒼蒼の中に
いさむらたさやらの立ますむかへ天神流俗にさす
少もの折自ら像を刻て海に投げられにこゝに流
流し漁人の網にかかりてかほはくさまされにこゝの村の
名を記し故郷を真偽のほどは知らず三津の山は

高き教員村木植を冬折の園のいと淋しむるを唐雲の
吹ぬよ湯山入道道整の峰火を擧げて師を敬せしは
たりのむ山下の氣力神社はふしく神名帳に見る氣
多知命の祠ありと思はるる文献徴すべしやうをた
長濱のやうを同しほむのたを兒わが神威の優然
とて誰が敬仰せむとけ寺を海照淨因支那来支
たといへる精舎ありてみま景致を添へむかほ土地形
勢をのぼりに述べて東には金岬あり西には長岬あり
海口に突出して門勢を扼し門のところに神位に元然と
る一大青峰を淡島といふかほ君山の洞窟にあかきとし

島は陸を距ること十町ありけりた華表ありて其神
をまつればにやあるも塔除末の若は島中の奇跡たるよし
この孤島外には瓜島高島せん烟波の中に行けり津波の
たりと申す程の景色長らかりとて薄く見之候り亦
古く申す蒲原の法澤一依穉の中に点在し西の方には大
瀬の中島の小天橋海中に突出し景之更に晴洲仰いで
甲乙の方を望めば富岳並高き山ありて雲表に傳
ふし愛鷹を初とし後遠甲法妙の山嶺ありありとせり
り愛鷹つるところ山根起りて是柄巾小天橋にして
猿投相つり相離り脈路の窮るところも知るは眞傳

如陣列き如しかく三面の山を負ひ唯西南の方のみ海
に開きとて波濤平穏にて潮汐甚やわかく海神怒
りて風伯あらば八釣まぐろ網するは鱈甲を獲ること
地上者いろふゆとや網罟利風免る富かの洋に
比して勝れりとて愛鷹か鳴子也年風産をいひ此所
するを得ばか一度にいはむす一竿の風月嚴才陵北
高麗を逐ふはむか
重尋より口野多比江の浦を経て柳子濱にいたる間又一
湾を穿ち浦に比して狭し北には高嶺を負ひ東西
をた包まればなんも風濤を避くる更に便よしとて家の

浦津といふの浦の所は海之最も屈曲し深し不測なりと云ふに
きり小港を舟より向ふ道凡そ一里又半険易相半し或は
小舟の産に通し或は海汀の降る山盛に石を産し水
を採掘したる穴自らに隧道を穿ちて捷路をせし以て行
旅に便す

獅子濱あたりに道海汀に出て曲汀の盡くるところ一岩礁あり
り上には奇しくわちけさる由松雨三株生ひたり漢雨三水
産に倚り仰げば愛鷹の山に富士の峰ありと云ふ今も
勝殊に佳なり

時止に日暮いたすのに急行し近頃海水浴の名漸く是

る牛取我道をもとめて皇太子殿下のかはります沼津の御
内邸のあかりをみつけりて御路を渡りて沼津地
所に下りしは大とすこらなり

友ちる二三峰はこれより東系にからむといひ此間はず
らに小田原に赴かむといわれのみは是柄越えてけむは
し御坂場あたりにまは熟路を渡りてけむとこ三々とも
に海軍場に下りてに午も川ちつかして御坂場より宿
末の九時の頃なり

十畳の大座間につらねんと元坐し行燈の影らく仄ちの太鼓
にちりつめて臥床し向座しと結ちし時のさき今に忘れを

五、足板

二百御厨所をすくむか、伊勢内外二宮神田のありしと云
由り、のちあり、祀並木の道をゆくこと一里ばかり、一急流を
り産を降れば、谷のふち、説者曰く、嶽の下の轉訛なりしと
いり、又、か、古、一、枕、横、之、開、地、なること、諸書に、見、か、建
武二年十二月十一日、新田足利の西軍、こゝに、接戦せしこと、板
松論に、詳し、この道の、岡、奴、及び、盛、長、につ、き、て、は、余、聊、か、
考、究、せ、し、と、ある、如、く、水、頭、渡、中、に、辨、し、た、り、ぬ、
か、も、と、より、教、町、に、し、し、古、道、新、道、と、別、る、こゝに、新、道、を、り、て、
又、た、る、こゝ、に、板、を、よ、か、る、こゝ、に、足、板、に、沿、ふ、全、山、瀧、奔、林、疎、

絶、え、し、古、木、を、樹、り、く、野、草、を、こ、として、風、に、浪、打、り、み、相、柱、と
み、折、り、し、か、ら、く、も、上、り、

頂、と、相、接、せ、国、境、を、領、は、後、連、の、郡、脚、下、に、あり、一、筋、土、は、浪、
前、に、湧、き、し、り、他、頂、も、吹、せ、下、り、す、大、風、一、陣、人、百、二、遊、山、を、無、
は、七、度、在、り、の、山、塔、塔、の、こゝ、く、甲、村、の、山、は、遠、く、お、す、み、村、の、尾、
金、は、小、さ、く、そ、最、星、が、く、散、然、し、豆、人、才、馬、を、の、ち、に、考、え、見、ぬ、
古、城、古、廟、の、あ、ら、ぬ、ぬ、こゝ、方、も、く、鐵、を、風、浪、を、筆、墨、に、
人、の、風、浪、も、今、は、枯、し、

沿、流、に、沿、り、て、下、り、矢、倉、澤、刈、野、を、經、て、午、淵、木、に、つ、く、こゝ、は、
い、か、り、地、帯、に、こゝ、の、繁、華、の、ま、ま、は、海、道、記、に、お、り、に、見、え、る、今、

と道了の片宿者からねた旅片も多あれどいふせやまは
争はれぬ道了は最乗者といふ國中及指の宣坊なるが五年
前にお産信し及修行すかの折の取をとりて塚原にお遊
び及北九里にお遊二時半次まをに歩みしし由原
所にあり夏をた防ふは潤じに坐にあり歎け居るに時
に剎放るにいふあり思ひまや、いふ事常加ふの事にあず
して舊友の川原にあらむとは互に奇遇をかたりつゝむか
あしことも思ひ出されて異いとも濃なり之より先再
いふや一りの家ぬに夕を承し先との所川、後隊に遊
に東橋に飲み夜すに及こかす事は湘濱舟遊は神に供す

六、石走山

二日午の程夏をば潤をた別れ獨り程一と志國村津に
いたり、氣を乗し、時正塚に、車をとりて存本にむかふ
路程凡そ五里大道坦として砥の如し、四角の巖敷に、大
景の蕭條とて、眉睫の如し、実元を、舟降、よた言げの云
かひかり、夕日薄く、ちやうくに、風いさむく、すは、腹の中を
凍らぬ、漸に、一と存本、の所に、なるや、かて、山中、多指の、旅片、西三所
に、宿も、あし、も、か、さ、る、故、や、と、あ、こ、れ、げ、遂、に、町、の、北、端、に、
あ、あ、と、本、館、に、い、く、る、宿、を、投、す、か、い、と、あ、れ、と、い、ふ、旅、も、た
は、あ、ら、う、け、れ、夕、日、の、影、に、酒、み、酔、う、と、眠、る、と、い、ふ、の、こ、と、し

雨降山

厚木の家の一夜

大森織物

たし

尾

一

日

冒 ちやぶちやぶといふや
乙朝敵全盤のこころ
折小妻田を徑て萩野に
このころは大方荒村夜畑
柳澤にて中津川を渡り
川と向ひぬ村をちぎる
場ふたなり三増峠にさ
この峠は甲津と井田郡
連に走りて板子起
より眺め上れば長松柱
一峰を
志田峠の
山脊に

清流の夜

名だる
野同系

一溪を向う南きき
年武田合戦の年北條氏
樹木の陰影は北条氏
の北を渡りしとある
今もこのぬべし
こののありきしは
ふるまは大野
郡の山林密山

達遊の地

に刻む上は

昔の記

峰尖族

伊に敵の田圃をいりより遠く方甲斐の春
峰 怪岳を起し三の雪色霜として其天を傲る
丁に推量と流るる溪谷とに耳を流るる松林を
穿ちて流るる一溪を流れ又坂路となりて
尾村ありり方村ありり此に城垣ありし
折るるわが村ありり此に城垣ありし
もしく大井の村ありり道は右方に相控川の奔流するを
人敵一つ之に流れて走り竹節のやがれり山脈を望む
この中野の所に
春を待てる山
相控風土記

とあり天保の頃に大に夜徹せしと批見の今は郡治
中心として友街あり市塵相控し雨積十数軒あり概
すに人家三四百はたしあり木立繁華を飾せしに似
たり早飯に暇しり又野三木を流るる溪水を汲り直に
坂にのほり大道とふれり山徑にかり石老山にむかふ
霜をけの道いし流るる歩を物すことの難くさあに
は 岐路に迷ひつ凡そ二里ばかりにして山にいた

板橋を渡り地蔵尊の立たせますといふ
とすけは流るるに人々の感に耐えぬ
一里
二里
三

石の
東
白

伊は
定
魚

瀕りにて巨不盤院路を塞ぎぬ其の類別を以てし
中腹にあり若くは通る清舟に油を瘡ふ凡無にて
湯せの感亂て俄に沸き上る其の端を握り故にや事
類残して柱傾き桓あり全毀剝離し柱礎敗壞を補
籠中北靈佛さいげに上たせむ法藤の凡た類を其
く梵鐘といふに持ち去らぬ鐘樓すくつれり事
い首も遠く出せしむる事一榻拵に置け
て烟草盆の火の消えぬがせられ
時厨の方より来て来れる田父に問はば住持の傳は批体

魚
書

石の
白

石の
白

にありていまた佛とをたはしきれむ方の縁起はかく
いよはしむるに小兒嬉遊は守護符をわし
とにあらたやんて武相甲信其人の男を信すし
しかの田父の口より言ふなり
寺の虚空花堂も伏拝み更に其のほれぬ益盤廻す
或は木にあり或は石に築き上る又八所にて神祠
に達せ盤巖殿屋の女に空あり木を横たせり
十百歩又一祠あり
は多く皆神の殊類異なり
奇くすし妙哉極名なむらむは野暮なり

魚
書

好む
楊柳
亭主
春
田舎
酒

林

船を船女に西に傾けるに急ぎ山をり捷ぬを
とて相模川の岸邊に降り積砂をふみつ懐漱といふた
大竹林とありと茅心を待船早敷の波を截りて浪を早
下は風の力にみだり産をより興微の驛に中
て投宿す 去年お峡中より降りし折道
このまきちる吉野はえの折ひるがためしとるが去
月廿九日わが手不見むか後にとまり夜の太風の甲舞
馬の矢あり一驛人家故百馬焼失せしをすえし
舟のちたちし小舟といふ水より山佛峰下の新道は東
に通じしことおもひはる道たむかふ於險一里坂路曲折最

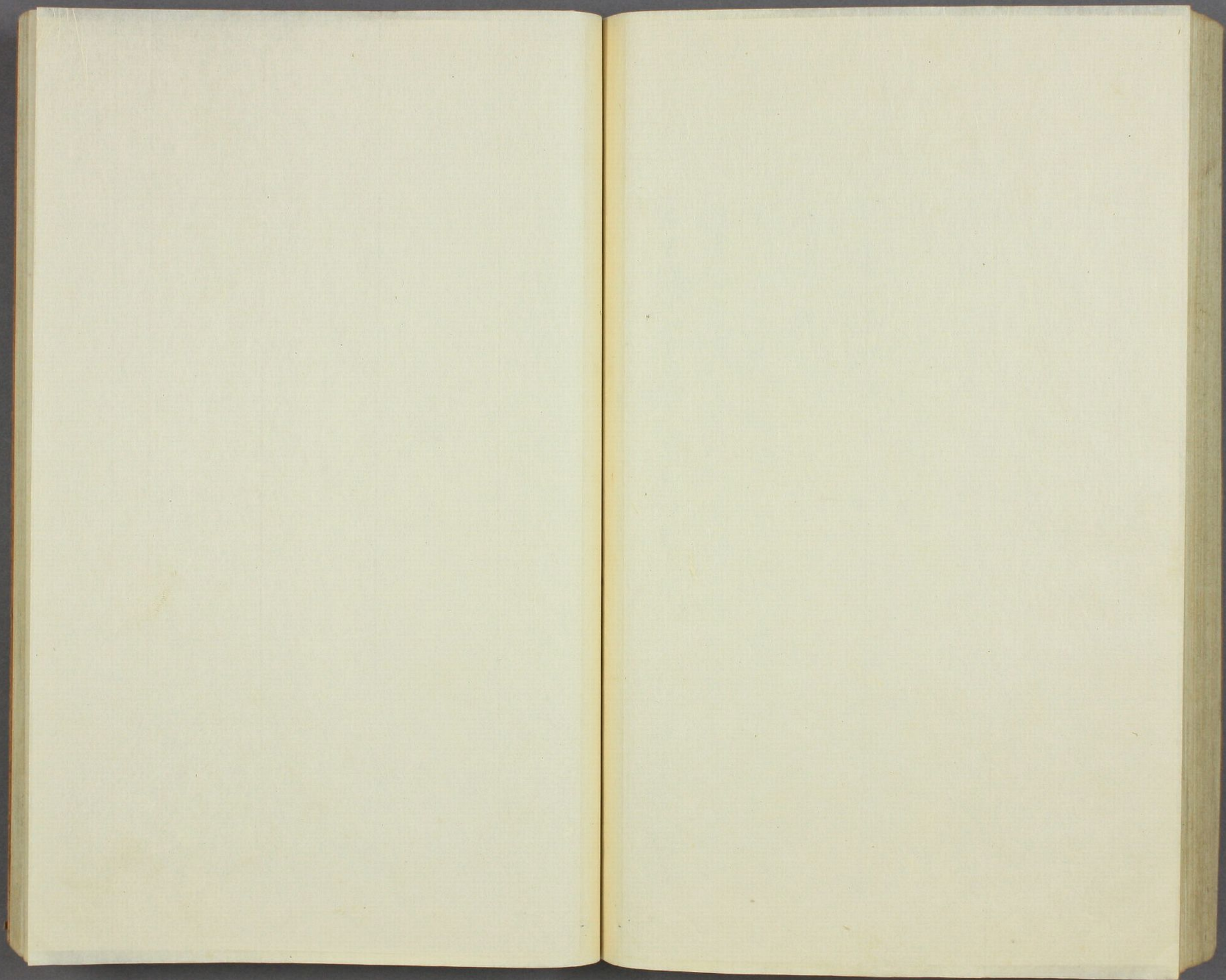
峻險を担む源には破心西より一山越えし山にて望
のぼ此と果香山より梅原山大堂菩薩峰につかり南は
日蓮牧師の法山より太宰山足柳山箱根山につかり横
峰層密雲叢して聯綿す西南は一角や
に美空花雪如光に映して蔚藍地天色と微一脈の回
畫映し枯ゆと見えし花まきまに閑たけ杖陽開天
下の要樞一人隘と字小く馬史白お能はす昔は左衛門
開川の設ありしとて 霞山 家士見
降り跡をさきみよと知る下織道三寺の杖畫のあしほ
を見長尺といふを遺すあつて杖付を陪せし高雄の山

はたのみ
に
七

日あたらや
花をばつ
冬山

府の頃かよは花活すい富せー公家のこに并しんがら
この靈きんをたすなりとかいれをすまゝなるわれは購かひ求
りそ花畑一と見むとて再び轉賣を申上りたにさるこは
久には賣らじと今う持主の勅めぞ往りしむといふ文明
合かゝる話はやほ残れぬ也し
午過ぎころ程谷にすい小尋と別れ極遠にいり秋
威不田氏とけり
七日日頃の程汽車にて冬にふる雪中また一線を
刺すべくいづもさるら花徑濟の妙を自ら尋り夜花
くらきに新橋より歩とてかゝる汽車のいせ信にも来

車を動かさぬ也、ちやうどはわかいでたちのおを、故に
こゝと自ら一笑し



春我深山路

一 熊谷寺

此春は老の花にほむけて春の深山の残雪をのみ草津の湯
に浮世の塵穢を洗い去らむとわけてより心にきたあつち城よ
りたつて友なる常路をたしかの借にせむといふた淋し
いより旅はつねたすむものあまり面白くもあらねど快くも
ないつゝえんがのいきをみて麻島とせしむる治三十年三月
十日此朝なりけり

此日朝もりにて衣氣おた面白からす風いたく吹きおこり

雨あかりの泥濘の道はわの上ももいとはでこねあすつ人車
絡繰たる都をわけて板橋にいたる游女所おにやび紅粉
を粧い花釵をしつらぬ美態をかざり格子の中行かぬはか
し戸のあきもあてられをこれをも興するは夜のこと珠露の
聲たえてぬ実たるしののめの時誰か青しき一夜の夢ををし
護りむ山蘭燈はほも消えず蘇河川前此岸楊柳に
る髪いよとあらぬぬの別にかぢむ人もありけらし
さいしき田舎の眺を領つむかゝの仙道の端ぬをたどり
つ縁切坂をすぎして戸田の波にいたる今昔橋ありこの川源
を流る山より流しと流を大回川といひ荒川といひは濠に

流れて隅田川と名にたしあま鳥の名所伊勢物語に見え
たる素平の歌をぞとむらしき一もてをせし瀬瀬のつ
ねならぬ鳥にも増して流域の變化いたひなふやせら
す松原の糸の隅田川考をたれ外査見るべきなり
あふかりし陰雲も風のために吹き拂はれつ一碧の長空緋
暈をとりあすかりるけむ春の目ともうららかに浦郊の夏苗
甲た布きてさぢから青氈をのべたる如く人烟漸く疎にし
て船光うたゝ英だ村全のおなる晩梅株鳩然として空
に煙波の暈をさせると似たる誰れかこれをしもめでさ
らむや

と里に―浦和にすむるがため直に渡し又た里に―
大倉にいたる驛の東端に大車表より氷川神社の道を標
したるに控へた折れつすむと半里老朽しんとして
路を夾み他の村を交えず翠嵐地に在り人の鬚眉を染
めしし靈境の地きこもあつらひぬ宮は延喜式に見
えたる之立即氷川神社にて青國の宮なりたにもあつた
氷川社の御本家にして法人陰晴を悔はるる瑞雲と云ふ
ところとや月しが廟貌を留原をすすちを小舟きこひながら
順る粗末もあを見事ありぬらひしをよ
神社の書面には周回十餘町ばかりの大池ありみたらしく此池時

び江を架し船をうかべ―あたりは花木を妍まきまき芝
は氈の如し名たる大宮の公園といふはこゝからむさほあひし
のからむさいきも不安心の乳沫あり池に臨める小社の椽に
腰うちむ煙草ふかつ―あはた―くおを通り過ぎむ
としたる若き女をよひよめて公園は何處をやと問ひしに忽
ちに笑の聲たかく御戯談はなほしむるや御顔の紅
きは若よりたるにやなほ酔ひまはむとやらばわたしとこ
へおあなをいふ松橋といひてあすこのころ御酒の御
相手もいたしたるぞと頼りとこられし答へむさふさ
われ等は廬山の中にあつて廬山を知らずふたとせむ

はぐく大塚の邊に似たることなしとほせの茶屋に
して品物が美しき女のこぼの花の心を迷すほめさるに凡
夫がれや自らその拙き也とこちきらぬ
すけばこの園の中に鑛泉の涌き出づありて茶松梅は
これより必室の役ありか他に酒壺をうつらせりといへ
もこれに所消伸士向にて食事をすむれ等ふみたる事と
ころには非すとあや

三里に上りて極に上りて西方には秩父の連山と見えわたり
瀬原浮雲婀娜として睡らむとすもささいともものどかたを
の南に依つたところに向ふ木の根小きく見ればたは毛

野は香蕨雪を戴きて高く遠望の如く指されぬ左右四方
見渡すかぎり次第良田にて青蕪の葉はあすみてそのあ
ふもとにつまきし鋤をふるひて田にとどるゆふ小河のほとり
に芥つむ女階上の草を藉きて坐し釣ものする老稚の人達
よりはどめて雲雀の鳴きやむる農歌や馬聲やひま
を暮烟花月の中に散らしたるけしき宛然一幅春耕の圖
に對するおもひのしたるは

停車場にいたり付つことか時やがて汽車に乘り餘景を車
窓の外に領つすぐ陽の影揮のかく先のとこる箕田の
村あり岷嶽の記にふる箕田村のまに八幡ありん渡辺

の領のやうなり。個は祖父より以東箕田にあり。故箕田の
源次といひしちと云ふのあり。地は鎌倉家没有名の武
人の生でしところにして其の姓をとりし地人の今に残るも
多し。此は此の所はしつゝあざし。な
かして其家につしは夜なり。田中を領めらして。其等といふ
旅店のちか屋に投す。其二階の一間に押しあつて。手
たいてもゆりえき。こは別母しが。度敷の横櫓をほめ。夜
物まで流石に。下等なり。ぬはらぬよし。

あつても四月一日 文成とのへ宿をまて。町の中ほどと。説し

はあり。な。鎌倉寺に詣づ。寺庭いたく。荒れて。直実の墓
淋し。残。家寒。花瘦。八百。年。没。此。の。ま。また。衣。れ
たり。る。も。直。実。の。志。跡。い。か。に。と。た。つ。ぬ。に。建。久。三。年。其。冬。久
下。権。守。直。光。と。鎌。倉。に。於。て。武。藏。國。久。下。熊。谷。の。境。界
を。争。論。の。末。終。に。誓。を。拂。ひ。互。ち。湯。山。に。智。入。り。誓
し。年。終。に。登。り。法。然。上。人。の。御。分。子。と。なり。二。心。なり。今。佛。の。行
者。と。し。も。かり。に。け。る。ま。の。没。程。なり。元。久。三。年。故。郷。へ。か。へ。り。す。
し。大。に。願。ひ。上。け。し。か。は。自。画。迄。指。の。是。必。羅。美。に。御。自
作。の。御。影。を。賜。け。り。ぬ。蓮。生。三。れ。を。爰。に。入。り。武。保。へ。り。け
る。ま。さ。不。肖。西。方。の。行。者。と。て。假。切。た。も。西。を。ぬ。に。せ。き。し。し。け

八七馬にも逆に飛て口をひかせるるの教に

浄土も剛持者もゆふにたすむ西に白く見せぬで
建久二年九月四日午刻往生す可仲勅や蒙りしとて村裡
のまに札をよきまけたる果してその日及てゆふに音出
之異有葉一して眠ふやく往生し身人ぬらんを捧まむ
と遠也の老美やあつとて福麻のやしけし雪を草庵の上
止しと可あましありて雪をよしてきぬえ上高往生の靈瑞
なり海天を年中隨隨と意上人中興同志あり今寺の
ちんりり

かいた直実此新装束にふし不幸に以て実を去るのみ

渠れも亦依強の可見るもは機を失て去るをたからし
めむかたとい頼朝の祖醜とやらをも北條氏の魚肉た
や免れざるも嗟乎ん淑て幸に中りし者乎抑も
見るといありて然りしもの乎

此寺の什寶として直実の本像珠数珠鞍頼朝より
特領の幕法皇上人の念珠及び置杖直ちとせ不角の
杖首の麻衣に見えり

名たる能谷堤也ころあふを植りたれとも花畑をほ
早けんて見ふたに及ばぬ可き出てもく午の通すからのけ
き昨日にこそやらぬものから武蔵路の北の末止なりとは西

と北に高山を峰の聯直たを望む赤城の山は西面にあり
前も雄傑を其の類には雪をともりて其背は指雲
覺飲遠くしてあけ白く越路に上り華山の中は
とせし西面には笑ふ如く山とも甲に絶つむつかり
さめらぬ道のぬにさうて空濃なる浅間の山にたつた
のほの白きが認められぬ

深谷を告せしは較伊河原に村にいへり揚中寺に賽す
武田癡藤西氏の古墳あり程なく神流川を流す天正年
中激川益か北條氏政と戦ひたるところ故すむに上を
地にたつぬ田前舟艇更に兼麦を植む蒲田はたしり

かの交響子國の村ありも宜かりかきとらちるぬ

新所の村にて二店を得り酌す品たかーと見ると元は
の女の自らあたりにすめり酒のたしく薄かりしが顔は美
く快く酔ひしはいかゞ故にや

旗竿風影隔大隄酒家指向桃李院汪倫有と云は留
客欲博詞仙名句題尤是當壚少女豔凡情憶得
相如事不用歎心動眉浩貫鳥替人篇外帝興酣
弦忘亦是客驚すいふ征馬斯遺却玉鞭響如夜
徐唱折梅花下送 (當壚曲)

これ詞えらごとちきこあきす征馬玉鞭の如きんり

たし中岡の男の女はあまた風物さまも飛ぶて
ふまり奉りし頃の空に野まの鐘にらまわして念
賀野をすまじつとて馬路に入り遅旅に投ず飯を喰
仕にもさる老女のたこぎやちまに願ふ快からず二人また
かゝ酌の酔の快かりしを法むつ二更の頃より降り溜
枕頭の春の雨の蕭然とさすつ、眠りぬ

二回萬々々律

二日 雨はやまきこもなつかしくはあしく降りまぬ
今日は必ず四萬まで行かむの心ざしに歩行何ぞ煩

はく覺えられた馬車に來り、澁川にいらぬ道程五里に近く
賃金十九文なりしが昨日より妻の車上をせしなりとこの馬車
は田舎に普通やうな馬車とはいさか構造を異にしほ
い東京の鐵道馬車の形を低くして車相の地を隔つこと
わつたに汗のりこるをまでにあしからずたゞづく拭布
を垂れて窓を覆ひたるは頗るうるさし鐵軌の上をぬす
たれも復縁よりぬむところにくにはちかはずことあり
斜に吹きたる春雨にぬるをいはず折し窓外のほし
きを眺むるに青木が蒲をさる桑柘蕭條とみたる
ゆき榛名の山は雲手澤にたちあがりて峰容をみ見えん

かず

十時より流川に降り雨を衝いて沱瀆の道をぬりゆく二年
かた通し清水越の道を取らば深山の雪が水増して奔
流石を轉せむとする吾妻川を渡り路岐れて左折し川
に流れて湖へ西に向てすむ左折し岩壁亂れ大雨の
中に在り小舟子いりて午づけたる四萬まで舟楫程を
向へば七里といひ時を留め一時はありといふたれは左程
にかまはぬ旅の巨嶺をこしす友のいづくも降せし安
よと舟見ると自ら氣を毒せり也

村上には温泉ありしはしるるがのの耳のたむし河水漲溢し

て泉源を破壊しといふは廢せしが市城を徑て中條
にいたる長野の山道は終つて坂にして坂阻のともり折
あり車ぢらしては旅の未ぬ之弱ぬたに閉口せむ所
かゝいともめでたし中と保より原村にいたる縣道の中程
より折れて北にすむこと二里あり四葉川北より来るとり
上澤渡の村を村岸に見るあり人家西三の聚落あり
小憩して向へばは二里ありありといひ時は暮まると雨
の日の暮の色いたる昏々なりぬる酒を伴ひ一醉し舟
を買うてすむぬ

山峽いよ狭きなり陰雲深くよて夜山鬼のやう山火

聲響ししもすえぬたすりにあを早めつゝ早々に止付
きてしり一人の男四糸へかゝるもたぢりしや打つれし
かは達は幸に後らするのりふりしときにはや四糸が
所より道傍のこゑにとちかゝりていこむれが主のめわれし
所用ありてかゝにやけで業内せむとて提燈をもして出づ
崖前缺して亂石頭をせむところも掛かですまふ
公の口をへによりて田八といふ家にとまる屋余宿敵にて
崖に倚り教角の橋をせむとちかゝり陸おのり五のり
温泉の清激一法殊に快なりは
上野の端志を按ずるに、甲陽軍鑑天文十六年武田晴元

入道行玄上田原合戦に村上義清かたりに疵三ヶ所付らん三
十日島の湯にかりて疵癒すといふ武田三代記に天文十七
年七月鹽尻峠合戦に於て玄薄年疵三ヶ所蒙りまふ
多のぬ腕は矢疵直に島の湯に下せらん十日許の患
年疵平癒しころといふは島の湯といふはこが将た甲斐
に濃の國に別にあや未考とあり又いふは淡路地
岸に於いて昇りやうとて救町のころに日向温泉ありと
敷ニおに水崎山を習みしとて大泉の泉の激を控へ七切
願う由雅なりと云

三日 溪聲潺湲、産松雨を以師い高瀝夜を濡し
仰け七烟を圓燭し亂山堆嶂臨見して流る如く
時た黄雲此一時をアノ河はすして時此と知るは流
八時を生てとちつ上澤波までもとより更にわくこと一里
下澤波の温泉地にいゝ時すでに午。

澤波の地々々やそ方皆山を以て圍まり東南此方少
しく開けて山々向に接す因より山間の一村居に
ゆきすしてたのみ見時しよるにたあらねと海面よりた
ことよ徐人遊日者の好境と見えり 紅葉師堂の庭に
紅葉葉中の歌一首石に彫りて建ててあり

佐本多里能子兒爾伊由伎安我胡麻我安我伎
平波夜美許等を波受伎奴

暮返嶺より二里領頂、残雪をふみ小雨といふ
下りつゝに道を強りて南にや甲と太子といふに
いやく覺りて又まきかへし更に西北の嶺路を暮ちぬ
雪と舟杖道車は轍を埋め人は脚を没せむばかり杖の
雪の白根山より吹き下るす夕風は氷の如く冷かに流山
の奥のこは春の来る脚かへさや見わさすかきり黄雲
なほ冬枯のけしまよのせり二里の間盧舎宛てかく道や
く人にも逢はず苦いよまきかへしつゝまきかみにふたりと

とに口を緘つては湯濱野原底に烟の上を見ても人の
止まらぬしと母にせられぬとたふさふさにもたれし黄鼠
その地につきて投宿す

温泉の末座として別当光泉寺縁起とあたりにくりに
引かむと典をむるわきまをばし草津の如く湯の上
毛東北の極端にあり吾妻郡に在し竹濃の國境を去
ること二里ばかり地は橋立島の状をばし四面に丘陵をのり
し海面を抜くと四百人温泉の涌り敷所にあり幹
御波上の湯を以てるとす村の中奥にあつて東北に面
湯壺形横凡五間ばかりの前面よりは湯湯後と

と涌出し晝夜やむとせし但し硫氣を含むを以て臭あ
るを収みとす 徹毒癩疾に特效あるよしにて入浴者あ
れどもこれと別區劃をせしこれ共同浴場には入らしめず
常に然るをいふなりし

白根からし吹きあひて雪をへちりしとありぬ室中に
て火爐の役あり湯にかつて身体を温め更に火爐に
もくらしみ拵にせりともま酒くわわす風流にはこ
れをいふも打ちあひて心也よとてむむ方せし

次の日は白根山を越えて湯光寺にまゐりむきためりしが
雪ふかしくまが行かれぬよしす手友は昨こを傷み

て大に難儀の態ぢれむ特に一日淹留するをにせし此
仁からぬまかはたし必途茂世聊姑へかき手に雅書をか
りてわづかに自らぢくをぬ

三 碓氷嶺

五日 凍りし道のよぬ間にとて朝候く甚し五里を二飛
に舊道につきぬ浅間前になり白根枝にあり嶺上は白烟
蒸騰して空をいろさま仕快なり八より六里が原を搦
り浅間の嶺にのまりつこの間のけしはたが曠野荒草
にしてきしこも眺む道畔を登たよりた上れも大方は

馬にて地裏をれを車馬を通すはさきり晝のほどを春に
日しきもいらいかせしが浅間をより香掛にゆし吹を日ん
ぢひとして風また骨にむやうた寒ぢりも放れ山のおも
をめぐりて碓氷嶺の女将につく

夏は洋人の遊覧者のために群りてよろづ賑かきとて今
はうら淋しくいぬり旅籠も定ぢれを大方を鎖り
驛端丸小旅店にいりやうやく頼みとまる今日
十餘里の山道をか過りて友はこの傷いたみおし泣か
むばかりの顔やうかぬまてなりぬ日は悠々一日を送ら
むとかよふ霧がづ女遊覧のさまはたやと宿のあはしにたす

にち地出辭に——遊宴いたりぬいたる香原と浴戸わが
に二入をちり今は春深きころ大方は閉してあましくしたに
友はまたいしく落膽して明日は京にかつむとふこの位から
は付車坊前の旅にたるとまるやかりしも今又從せしわれを
は月暇のあることなりが難氷古園の地を吊ひ杖先に由
くす。山水をさへくらしむる念を記——
等かれ一室は主屋とは道をへたて相對し狭けれも
閑雅なるはよし大燵にあたりつゝ酒をむこふゆる夜
壁の煙痕くらして晴る水の響に聲も古園にはあやも夏
としもはつらぬ

六日朝めしを畢るや友は付車坊にむかひわれは難氷峰
を攀ちあがりぬ霜がささる道の早さもあつたありと上は
輕井澤の所は余措後以琴夢ゆくもの脚石に又之つ
中里にあらに——改なり十紋ばかりの石燈の上には置かれ
いゝ古社は何はよきかゝるは分りたぬのなむたはははは
難氷の権現なり日本武尊、我徳にのほり閑左の地を望
み鳴呼者婿者耶とて嘆せられし古をかいひまてわ
れも午を帽にかて車にむきてありきと見れば西毛武原
の平野境は福いも清えず難氷の連山は東南に走りて妙峯

の三山より巨刃森立なる林のけしきを帯び岩骨丸度
ずまの杜のころもさばる友はず旭光山嶽を射し彩木
のたぐひの目ざむるまの眺り雄光先はこの山に
生長して毒樹を退治せしめて表白山たるれあをともめ
新田義宗はここに敗れしとすさどいつか陣營の蹟にヤ
ヤしも丸仙道丸難崩らしよ山も鉄軌の工成りてはは
誰れも同じ心丸十銭に於て四里の山道越す人はかくこ
鞠して茂草とまりはてつ力併を賣る家こ三軒漱く孩
れも軒くちん破れてあらしの老母の乾ほしたやりか
たむむらるんやもあはれしや

流山樹木がくた後同に林はなまある 稚木のしやれを
見るとみろりの道は杉並西道あり 舟一町たのふは政
さへありとすははつあて捷路をさうて 地りたりつ後そり丸
流山山道しよたあにあり流山の通の隙道を底底に
望み丸の丸と由里にこて坂本の驛にす
右にゆきの雪嵐をゆる松井田をすり 事半にいつく天時に
くまうて雨滴りしとあしとことあししはるれから
也せて停車場にいらしとに風車は回すかはり 途刻に
川は甘く同じ合ひ 雁輪一返さ場にいり 旅替をせし更
に東に馳せ新町にすて車をとらぬ

ふらふら南に里藤岡の町にいらしむ所のはつら旅衣に掛す
金箱のふりニ世ニは結ゆの末に―――――――――――――――
ていかにありといふにやればわけてと峰神社の名をす
つ大宮より五里ばかりありといふた豫定の規畫に一日を増
―――――――――――――――

四 秩父井出水

七日 南向しと神流川の畔に出でたり。こは浄法村の中にて
八道井湯のありとあり川をへだて、御嶽の山あり山容
温然として佳人の笑をふむかかく顧みれば此と一望せ

限の中野といふ草舎茅屋やど暖く遠村は樹影鬱蒼
河に臨見しはほほほの目元赤城の流山を理むかす
みやうに上陵道直として左右に起伏しやう手に見や。群峰
次第やうやく―――――――――――――――
凡そ五里に――――――――――――――

水流にこゆ積すのち――――――――――――――
流矢のやく水流しは―――――――――――――
水の清澄するらし―――――――――――――
空北風をこもる風致百歩出遠洋其人をして唐外の
を考せ―――――――――――――

うすほいへまた佳境たりんてあらず

川の右岸に流む十石峠の山道より里許に於て懐石に於て
茶店にいふと女時又教したに折れて溪河に下るを良
樹と呼ぶた梁ありこれを見せしたるまに渡らす更に路は
草藪を分け入り荆棘に刺さるをもとほすすむこと敷
所道に溪を下るこころはちと波石のあるところ

之波石は神流川の上流に積る奇素の怪石にしてその数
四十七といふむかしは外に二ありしが洪水のため破壊し流失
しうといふ四十七者は八舟の間に亘りて河側水中に起伏
し頓轉し加羅り虎蹲の姿をまをせり一からほち色

にして佳境あり美石無らんも頗る平凡なり四十七岩一
岩を記せず皇女もたて娘石土色の雲石是を茶羅石
名月石達摩石釣弁石茶釜石夫婦石にしてその外
るところは阿波院なり岩と岩と大牙相違ふところ奔
流激怒けわて泡立つさま凄しく又うはし

こ波石の親をたむけり捷路をとりていと誠え杉峠を
越え太鼓金澤を経て又た荒川の上流と合す流の事は
熊谷の堤下をせり小利根に入らばすくみて赤平川の鐵
橋を渡り横文橋の下には流し木を見つ大宮の舟にまじ
て年故二時のころなり

寺の東にありす。女をよき。森村の八幡文を、番歌音の
本一の洞窟といふ。わりの。いかに。樹の根に。居る。ま
の。洞窟を。たゞ。山。の。木。の。蔭。を。り。松。と。川。の。水。を。海。し。り。を
す。り。つ。山。腰。を。り。い。い。道。を。上。る。た。い。歳。色。の。大。老。時。ち。ま
の。松。の。根。子。し。り。の。鎖。を。し。か。た。め。た。底。の。穴。を。暗。く。見。り。こ
い。は。雲。の。ま。つ。て。は。と。か。も。り。れ。な。き。上。り。て。石。散。山。松。を。さ。に
いた。

寺の東にありす。女をよき。森村の八幡文を、番歌音の
本一の洞窟といふ。わりの。いかに。樹の根に。居る。ま
の。洞窟を。たゞ。山。の。木。の。蔭。を。り。松。と。川。の。水。を。海。し。り。を
す。り。つ。山。腰。を。り。い。い。道。を。上。る。た。い。歳。色。の。大。老。時。ち。ま
の。松。の。根。子。し。り。の。鎖。を。し。か。た。め。た。底。の。穴。を。暗。く。見。り。こ
い。は。雲。の。ま。つ。て。は。と。か。も。り。れ。な。き。上。り。て。石。散。山。松。を。さ。に
いた。

受取らんとし。す。や。か。て。空。台。に。いた。い。ま。ま。つ。鎖。を。い。ら。り。端
を。照。し。つ。の。氣。を。な。ま。と。い。す。て。方。角。伏。せ。て。は。け。は。ま。ま
て。の。狭。い。口。を。こ。日。光。の。隙。を。隙。を。も。つ。暗。黒。夜。の。如。し。て
い。ら。い。水。た。り。あ。る。こ。は。わ。く。い。ら。は。え。す。ま。ず。つ。ら。い。と
こ。に。あ。ら。う。て。空。底。を。ち。い。ろ。く。や。り。お。よ。つ。直。と。し。て。あ。る
を。洞。窟。を。空。の。先。に。つ。け。て。高。く。空。壁。の。せ。は。け。を。ま。し。婦
女。の。つ。わ。の。ま。め。者。は。口。洞。を。も。つ。い。と。道。花。の。お。お。せ。の
深。乳。付。の。ま。り。ま。い。ふ。れ。を。鐘。孔。空。の。こ。ま。う。上。下。四。方
す。へ。て。平。滑。に。し。て。せ。水。の。な。に。ち。来。る。底。鐘。の。と。こ。り。に
あ。ら。張。り。あ。し。い。と。こ。ろ。を。似。つ。か。け。り。佛。に。縁。あ。ま。た。

擬てむかの似る非や僧の味びだしたるむかし道三に
ふれて左にオにケリ宿於盧實河原地を予見る自か
ぐ鼻之逢川の岐石白蛇神東比須之寶荒神大
黒天辨財天十王童子もいふも茂あり凡そ一而所寤まり
いふかへ了た右にす、ぬ幅二人ばかりの梯子をふむとす
おまはひろくしてまに物連り宿中にならぬに二十三天
夜摩天兜率天切利天り上に天人石酒勒佛ありまた
りの上にて土色の藏大梵天子手観音やいり深やいりさ
る珠輝丸難界各持して低く垂れ大光の遠いことなる
蓮花帳の目のたる降りたむかえ杖ありにありは

もよれど百葉過の念珠五百羅漢弘法大師の護摩壇
十の善神 天の逆鋒の天親音も見又梯子をとりて敷
やたして這りあつれど天光わが眼にケリおまは反対
方にぬきまてぬ奇洞の観を流いとすあこの奇洞の寺
凡そ以て描きつゝしかたまをいかに
善神をとりて牛道にまて荒川橋のあつり岸すゝ水遠に
て瀬をせしむるがして流る川の邊りも看下し山水の景が
のほとり出逢にせりかしのほとりも小野川頼川を偲て白
くふ村にいつく政信の旅店の下婢にいけとめりし一ま、
袂振り拂りもせず夕べにけりけりけりけりけりけり

今宵の戸入誠申(戸出)の葉書もなきては男と共に風呂を
浴びしに今しもあやう身をあやうつゝある男(何)もかく(何)身を
同(何)にかの(何)の(何)たを(何)ア(何)き(何)流(何)ー(何)れ(何)も(何)あ(何)した(何)ひ(何)の(何)れ(何)
見(何)に(何)や(何)わ(何)か(何)顔(何)を(何)見(何)守(何)い(何)ふ(何)御(何)身(何)は(何)い(何)れ(何)も(何)東(何)京(何)へ(何)卦
か(何)ら(何)も(何)流(何)石(何)は(何)花(何)の(何)都(何)れ(何)賑(何)は(何)又(何)た(何)松(何)川(何)の(何)も(何)成(何)か(何)し(何)上(何)野(何)浅
柳(何)を(何)柳(何)の(何)里(何)田(何)川(何)系(何)の(何)も(何)ら(何)の(何)笑(何)ま(何)を(何)む(何)ら(何)次(何)又(何)た(何)し(何)ほ(何)な
り(何)と(何)よ(何)原(何)には(何)さ(何)尾(何)の(何)い(何)か(何)ら(何)ー(何)か(何)物(何)に(何)建(何)て(何)い(何)れ(何)お(何)れ(何)成
見(何)物(何)た(何)ら(何)お(何)に(何)は(何)國(何)か(何)ら(何)い(何)れ(何)も(何)さ(何)ら(何)し(何)た(何)ま(何)す(何)に(何)一(何)葉(何)を(何)
と(何)は(何)る(何)女(何)わ(何)れ(何)と(何)画(何)の(何)も(何)ん(何)然(何)して(何)い(何)に(何)は(何)茶(何)を(何)沸(何)か(何)ぬ

八日 教所にて三峰神社の二重表ありていふより近(何)山
路(何)に(何)い(何)く(何)さ(何)ほ(何)奔(何)流(何)を(何)脚(何)下(何)に(何)か(何)ら(何)り(何)つ(何)朝(何)の(何)お(何)湯(何)を(何)振(何)て(何)す(何)は
わ(何)く(何)と(何)ま(何)り(何)二(何)の(何)重(何)表(何)あり(何)鳥(何)道(何)宮(何)に(何)登(何)り(何)守(何)は(何)脚(何)拿(何)
り(何)ゆ(何)り(何)来(何)る(何)ゆ(何)り(何)ば(何)教(何)所(何)自(何)建(何)の(何)河(何)に(何)上(何)り(何)来(何)り(何)ま(何)け(何)い(何)れ(何)
香(何)取(何)石(何)妙(何)法(何)の(何)三(何)峰(何)の(何)も(何)と(何)来(何)り(何)て(何)途(何)家(何)め(何)せ(何)と(何)す(何)
と(何)ら(何)隠(何)道(何)あり(何)か(何)ら(何)い(何)て(何)ら(何)後(何)と(何)さ(何)つ(何)ひ(何)に(何)涼(何)畔(何)に(何)
あ(何)ぬ

長(何)を(何)十(何)九(何)回(何)も(何)あ(何)ら(何)す(何)橋(何)の(何)折(何)れ(何)申(何)して(何)打ち(何)返(何)し(何)か(何)れ(何)
幅(何)三(何)人(何)が(何)り(何)に(何)し(何)て(何)ら(何)く(何)朽(何)ち(何)て(何)緑(何)葉(何)を(何)と(何)か(何)し(何)る(何)川(何)の
青(何)み(何)返(何)り(何)て(何)流(何)る(何)を(何)俯(何)瞰(何)して(何)戦(何)兢(何)の(何)念(何)に(何)怯(何)す(何)お(何)かし

は他木朽やらしむせむらりしをかりけむ海りおはしむ
又た大章表ありえん中には幾百年を候ととる
夫樹の幹朽の我本とせきたりては院暗くまで浅い
合て又の朽の敗を掃はずして山を埋め、埋めつゝ其根
岩の根はかちして溪風に吹まけつられてつねに光り
山をふもより傾まで五十二所にて千毎に石標あり、杉と
木の蔭につきめりていたすらんのはり三十九所目あり
にいらしむ山境をこらる望遠にわたり今朝より歩
一あつこの山を見むはあつ上流はあついろと来りかて
訪りてついに絶頂を登り峰山の巔解き、章表とる。

高山の上にもまれば見る宮座のまにけり彫柱太くとも
御殿のまにけりまよふらり、昔社殿竹大講中のわが
泊るつねとすれとにや又た臨る年びるく世にたくいあるまじ
と見えり、肅然と時に一とる。

こゝからいかたせむとわいれたたは夫婦つれの旅人太陽寺
の方面にもたれと合しられわかれも俄にその氣にきて道
知れりしむ波に尾してやう道すから残雪をふみつ、晴れ
たる空は遠く赤城の山や河間の烟を望みつ、山脊を登り
つしてやがて鈴谷の大壑に下る壑底の屋舎はすまら
太陽寺なり。

寺は美山の麓底にあり南方を劃せる山は環の如し
かかしく遠きにありてさからわむ午大の日光を遮蔽す
にたらず正面にゆるゆるを以てこの名をたるといふ
寺は頗る宏敞せしむるなりて風打雨淋の辰をひて今
や修築の中にありむかして其の言野山と云ふを暮る
かりしが僧があまりに地獄説をいふは一と道の険
の二因にありて山年はたに老微なりとかや地は荒川依
の源にあり流流に循て入り崖を傳ひかくこと二里大海とい
ひて白久と三疊の中間をわ村にきて舊跡を尋りて白久
と河吹に大宮にいりて投宿す

九日 曉より细雨霽くとも未し道を里ばかりも一
路より右折し大霧山の支筋をぬれ田峠を越え出雲山谷
を埋りて入嶺せざる頼棚陸奥の中に滑りやすき山道に
脚をよみ一りこの道にゆるい溪谷をたへて入に循てより
坂本せいのふ村を過して里をたへてたに急なし小川に
り午食すといともあらん一望烟の如くはあもります大雨を
冒してせせりに旋風かほり来れど傘をさすもかく及
大霧にまじり音もいさよとにゆれて冷湿はえず石松の
一たいてり河を渡りて急のせせりにまじり折しも風俄に

友しれき次々に傳く夕陽盤より大に雨を吹れ洗ふ
如き夜宮に名残の虹はさかり四圍の色は紅に赤を先
たるか如し夕陽暈かに雲の板にさして芙蓉の婢娟を撮
しぬかして夕雲の彩はさかしく残るころ川葦の露に
つき大穴の跡の家ぞ見えるほねをたかめあると故を家に宿
夢中刺すころと十葉ちと心配の氣味よりしが泊任はど
つ後に致しはよふとて事じに下等の二十葉はし酒一
合を余し十四里の雨の道よみころ夜ににつぶれてわめぬ
次の日ははれて日うらかなり夜にわけてたにかむとあむ地
はと森の中にかりぬれたる夜をほしほるやむしむれ午後

四時くらにたにかりぬ路上の桃花豔々にはひれ色赤
しよがぢがしよと赤の花はいかたやと忍はれしもあし
や

