

紹

運

錄

五

自正親町院

1	4
2478	
179	



門 十 五
號 2478
179



第百七代

正親町院

後奈良院第一皇子
諱方仁

御母吉德門院 萬里小路前宰相賢房卿女
永正十六年五月二十九日降誕 天文二年十二月為
親王 同年十二月二十二日御元服 弘治三年十月
二十七日踐祚 永祿三年正月二十七日即位 天正
十四年十一月七日讓位 同月尊號 文祿二年正月
五日崩御七十一葬泉涌寺



正親町院御連枝

皇女 早世

御母同上

同
皇女 早世 大聖寺鳴食

御母同上

同
皇女 早世 安禪寺

御母 高倉大納言永家卿女

同
皇女 大慈光院比丘尼

正親町院皇子 子細有之依_テ王代_ニッリ不申候

陽光院 諱誠仁

御母 永祿十一年十二月親王宣下御元服天正十四年七月二十四日薨

第百八代

後陽成院 陽光院皇子 諱周仁

御母新上東門院 勸修寺內大臣晴秀公女
元龜二年十二月十五日降誕 天正十二年正月十五日為親王 同十四年九月二十日御元服 慶長十六年三月二十七日讓位御在位二十五年同四月尊號
元和三年八月二十六日崩御四十七同九月二十日葬泉涌寺

陽光院皇子
二品

義性法親王
御母同上

大覺寺
後號隨庵

同
二品 山座主

良如法親王
御母同上

竹內
蔓珠院

同
二品 寺長吏

興意法親王

聖護院

御母同上

同
一品式部卿號八條宮桂光院

智仁親王

為豐臣關白秀吉公猶子

御母同上

後陽成院第一皇子

覺深法親王

任助法親王資
一品仁和寺

御母大典侍親子 中山大納言親綱卿女
天正十五年戊子月日誕生 正保五年閏正月二十一日
寂六十一歲號後南御室

第百九代 後陽成院第二皇子

後水尾院 諱政仁

御母中和門院藤前子 近衛關白太政大臣晴嗣公女
文祿五年六月四日降誕 慶長五年庚子十二月二十
八日親王宣下五歲十五年戌二月二十三日御元服加
冠九條關白幸家公理髮三條頭中將實有朝臣 慶長
十六年三月二十七日受禪同四月十二日即位 寬永
六年十一月八日讓位三十歲御在位十八年 慶安四

年五月六日落飾法諱圓淨于時五十六歲御戒師相國
寺慈照院仲暉和尚 延寶八年申八月十九日崩御春
秋九十歲同月二十六日葬泉涌寺

後陽成院皇子
近衛

信尋親王

從一位關白左大臣

御母同上
慶長四巳亥年五月二日誕生 三貳院關白左大臣信
基公為猶子 正保二年三月十一日薨 染法名應山于
時四十七歲 慶安二年十月一日薨 五十一歲號本源
自性院殿

同
二品 大覺寺

尊性法親王 俗名每敦

御母從三位資子 日野大納言輝資卿女
慶長七年誕生 同十八年三月二十二日親王宣下
慶安四年三月二十二日寂五十一歲號佛心寺殿

同
二品 天台座主 妙法院

堯然法親王 俗名常嘉

御母勾當內侍孝子 持明院中納言基孝卿女
慶長七年月日誕生 同十八年三月二十二日親王宣

下 寬文元年閏八月二十三日寂六十歲號慈恩院殿

同
高松無品彈正尹

好仁親王

御母中和門院
慶長八年三月十八日誕生 同十七年十二月二十六
日親王宣下 寬永十五年六月三日薨三十六歲葬大
德寺號永照院殿

同
二品 智恩院門主

良純法親王

御母源大典侍具子 庭田大納言重通卿女
慶長九年月日誕生號八宮 寬永二十年十一月十一
日配流甲斐國天目山千時四十歲 萬治二年六月二
十七日歸洛泉涌寺 寬文四年四月十三日新宅移千
北野還俗號以心庵 寬文九年八月一日寂六十七歲
同三月葬泉涌寺

同
一條

照良公

自淨心院關白內基公為猶子
攝政關白

御母中和門院
慶長十年四月二十六日誕生號九宮 同十四年十二
月十七日元服五歲 正保五年八月四月薨深法名惠
觀于時四十七歲戒師大德寺玉舟和尚 寬文十二年

二月十二日薨六十七歲同二十日葬東福寺號智德院
殿

同

一乘院二品興福寺清水寺別當

尊覺法親王

御母同上
慶安十年三月日誕生 寬文元年七月二十六日寂五
十四歲號明了院

同

二品照高院

道周法親王

早世

御母土佐局 春日神主大中臣時廣女
號吉宮

同
二品聖護院後號照高院殿

道晃法親王

御母三位局 古市播磨守胤榮女
慶長十七年八月日誕生 二品園城寺長吏三山檢校
延寶七年六月十八日寂六十八歲同二十七日葬白川
號治蓮院殿

同

梶井殿二品天台座主

慈胤法親王

今號常修院殿

御母土佐局
元和三年三月二十四日誕生 寬永六年十月九日親
王宣下

同

曇花院

皇女

早世五歲

御母中和門院

同

清子內親王

鷹司關白信尚公室

御母同上

文祿元年八月日誕生號女三宮 慶長六年十一月九日

同
內親王宣下 延寶二年十二月九日薨八十三歲同十
二日葬于二尊院號大鑑院明極文至

大聖寺殿

皇女

諱惠仙
號東御所

御母同上

文祿四年月日誕生 寬永二十一年八月十九日薨五
十歲

同

貞子內親王

二條攝政左大臣康道公室

御母同上

慶長十一年月日誕生號齋宮 延寶三年六月十七日

薨六十九歲同二十一日葬于二尊院號貞子院永輝元
壽

同

光照院殿

皇女

諱尊嚴

御母典侍局 葉室中納言賴宣卿女
寬文九年三月四日薨

同

陽德院殿大聖寺之隱居也

皇女

御母平內侍 西洞院宰相時慶卿女
元祿三年七月十九日薨

後水尾院皇女
皇女

號梅宮

御母御與津御娘人 四辻大納言公遠卿女
元和五年未月日誕生 鷹司左大臣教平公室有子細
離別後比丘尼諱文智號圓照寺殿南都八嶋御住
元祿十丁丑年正月十九日薨御

第百十代
後水尾院皇女

明正院

女帝
諱興子

御母東福門院知子 從一位太政大臣秀忠公女
元和九年十二月十九日降誕 寬永六年十一月八日

受禪同七年九月十二日即位同二十年十一月三日讓
位御在位十四年同年十二月十二日太上天皇尊號
元祿九丙子年十一月十日崩御

同

照子內親王

近衛關白左大臣尚嗣公室

御母同上

寬永二年九月十三日誕生號女二宮 同十四年十二
月八日內親王宣下 慶安四年五月十五日薨于時二
十七歲同月十九日葬于東福寺號光明心院

同

高仁親王

早世

御母同上

寬永三年十一月十三日誕生同月二十五日親王宣下
同五年六月十一日薨于時三歲號真照院殿

同

皇子

御母同上

寬永五年九月二十八日誕生同年十月六日薨號光融
院殿

同

顯子內親王

御母同上

寬永六年八月二十七日誕生號女三宮 延寶三年閏

四月二十六日薨于時四十七歲同五月三日葬于光雲
寺號妙莊嚴院覺海龍宗

同

皇女

宝鏡寺殿

御母匣殿 櫛笥左中將隆致朝臣女

寬永八年正月二日誕生號八重宮 明曆二年正月八
日薨二十三歲同月十日號仙壽院殿

同

賀子內親王

二條攝政光平公室

御母東福門院

寬永九年申六月五日誕生號女五宮 同二十一年十

月內親王宣下 元祿九 丙子年八月二日薨同月五日
葬于二尊院號雲照院殿

第百十一代

後水尾院皇子

諱紹仁

後光明院

御母京極局 園贈左大臣基任公女
寬永十年三月十二日降誕號素鵝宮 同十九年十一
月十五日為親王十歲 同二十年九月二十七日御元
服加冠二條攝政康道公理髮廣橋頭辨綏光朝臣同十
月三日受禪同月二十一日即位 兼應三年九月二十
日崩御于時二十二歲同十月十五日葬于泉涌寺御在

同 位十一年

皇女

御母東福門院
寬永十年八月二十三日誕生號菊宮 同十一年七月
十五日薨二歲號元證院殿

同

光子內親王

林丘寺殿 修學寺村

天和二修學寺村觀音堂建立号聖明山林丘寺

御母御匣殿
寬永十年酉七月一日誕生號緋宮 延寶八年九月十
九日落髮四十七歲戒師天龍寺提西堂 照山玄瑤後号
普明院享保十二十六薨 九十四歲 同月十七日葬端山

同

滋賀院初祖日光山輪王寺

尊敬法親王

一品天台座主

御母京極局

寬永十一年閏七月誕生號今宮 同二十一年十月二日親王宣下 延寶八年五月十六日於東叡山寂四十七歲號本性院殿

同

皇女

早世

御母小兵衛局

水無瀬中納言氏成卿女 寬永十二年六月二十七日誕生號新宮

同

仁和寺殿一品深覺親王資

性兼法親王

御母同上

寬永十四年正月十八日誕生號豐宮 正保四年九月二十七日入室即日出家十一歲 延寶六年二月二十九日薨四十二歲同三月二日葬于法金剛院號後大御室

同

皇女

大聖寺殿

御母京極局

寬永十四年九月二十九日誕生號滋宮 寬文二年九

月七日遷化二十六歲

同
第百十二代

後西院

諱良仁

御母御匣殿

寬永十四年己十一月六日降誕號秀宮 慶安元年七月十九日為親王十一歲 同四年十一月十五日御元服十五歲加冠近衛關白尚嗣公理髮小川坊城頭辨俊廣朝臣 兼應三年十一月二十五日踐祚十八歲 明曆二年正月二十三日御即位二十歲 寬文三年正月

二十六日讓位同年二月三日太上天皇尊號二十七歲御在位八年 貞享二年二月二十二日崩御于時四十九歲同三月七日葬于泉涌寺

同

大覺寺殿二品東寺長者

性眞法親王

御母同上

寬永十六年卯四月二十八日誕生號寬宮 正保四年十二月三日入室九歲慶安二年四月五日出家十一歲

同

鹿谷靈鑑寺殿

皇女

御母京極局
寬永十六年二月八日誕生號谷宮 延寶六年二月五日薨四十歲同月十二日葬于廬山寺號淨法身院月江宗澄

同

皇女

早世

御母御匣殿

寬永十七年八月十二日誕生號摩佐宮

同

妙法院二品天台座主

堯恕法親王

御母新廣義門院 園贈左大臣基音公女
寬永十七年辰十月十六日誕生號照宮 正保四年十二月十六日入室七歲 慶安三年二月十五日親王宣下十歲 同年八月二十一日出家十歲 元祿八年亥四月二十日薨

同

皇女

早世

御母京極局

寬永十八年六月二十八日誕生號桂宮

同

寶鏡寺殿

皇女

御母御匣殿

寬永十八年八月二十二日誕生號柏宮 元祿二年巳
八月二十六日薨

同

常子內親王

近衛關白左大臣基熙公室

御母新廣義門院

寬永十九年三月九日誕生號級宮 寬文四年十一月
二十三日嫁基熙公

同

八條殿二品式部卿

穩仁親王

二品中務卿智忠親王為子

御母御匣殿

寬永二十年四月二十九日誕生號幸宮 明曆元年十
月四日為親王 同十一月二十四日元服 寬文五年
十月三日薨于時二十三歲葬于相國寺號金剛壽院殿

同

智恩院御門跡

尊光法親王

御母權中納言局

四辻大納言季繼卿女

正保二年九月二十九日誕生號榮宮 承應三年四月
六日親王宣下 明曆二年五月八日入室即日得度十
二歲 延寶八年正月六日寂三十六歲同月十二日葬
于智恩院號無量殿王院大蓮社超譽

同
聖護院殿

道寬法親王

御母御匣殿

正保四年四月二十八日誕生號聰宮 明曆二年十二月十七日親王宣下 延寶四年三月八日寂三十歲 同月十五日葬于三井寺號淨願寺殿

同
一乘院殿二品

眞敬法親王

興福寺清水寺兩寺別當

御母新廣義門院

慶安二年四月二十四日誕生號登美宮 明曆四年六月

月九日親王宣下

同
梶井殿

盛胤法親王

御母權中納言局

慶安四年八月二十二日誕生號房宮 延寶八年六月二十六日薨三十歲號正法院殿

同
青蓮院殿 二品天台座主

尊證法親王

御母新廣義門院

慶安四年二月十日誕生號玲瓏宮 明曆二年六月三日入室六歲 寬文乙巳二月十六日灌頂十五歲 元祿七年十月十五日薨

同
第百十三代

仙洞

御母新廣義門院
兼應三年午五月二十五日降誕號高貴宮 明曆四年正月二十八日為親王 寬文二年十二月十一日御元服九歲加冠二條關白左大臣光平公理髮挂頭辨照房朝臣 同三年正月二十六日受禪同四月二十七日即位十歲 貞享四年三月二十三日御讓位三十四歲 正德三年癸巳八月十六日御落飾六十歲

同

皇女

光照院殿

御母權中納言局
兼應三年七月二十二日誕生號睦宮 天和三年六月二日薨

同

皇女

大聖寺殿又號歡喜寺宮

御母新廣義門院
明曆三年八月二十日誕生號珠宮 貞享三年三月五日薨

高松好仁親王女

明子

御母 越前宰相源忠直女

立院女御 延寶八年七月八日薨同月十一日葬于大

德寺龍虎院號妙吉祥院聖輔義英大夫人

同

女子

後光明院皇女

孝子內親王

御母源大典侍 庭田左中將重秀朝臣女

慶安三年十月十五日誕生號女一宮 天和三年十二

月三日親王宣下

後西院皇女

誠子內親王

御母女御明子 高松好仁親王女
美應三年六月七日誕生號八百宮 貞享三年七月二
十三日親王宣下同年十二月二日薨三十三歲

同

八條殿

長仁親王

無品中務卿

御母同上

明曆元年五月十四日誕生號若宮 寬文九年二月二
十五日親王宣下 同年十一月五日御元服十五歲
延寶三年六月二十五日薨二十一歲同二十八日葬于
相國寺號靈照院殿

同

有栖川殿 二品

幸仁親王

御母新大納言局 清閑寺共綱卿女
明曆二年三月十五日誕生號二宮 寬文九年八月二
十九日親王宣下同年十一月二十二日御元服十五
歲 延寶六年四月十一日叙二品二十三歲

同

皇女

御母同上

明曆三年四月十六日誕生

同
鹿谷靈鑑寺殿

皇女

御母同上
萬治元年十月十七日誕生號撰宮
延寶七年八月六日出家

同
圓滿院殿

永悟法親王

御母權典侍 岩倉中納言具起卿女
萬治二年九月十八日誕生號三宮
寬文九年 二

十九日親王宣下同十月三日出家十一歲
十一月一日寂十八歲號法性院殿
延寶四年

同
中宮寺 大和法隆寺內御住

皇女

御母新大納言局
寬文元年七月一日誕生號樂宮

同

皇女

御母中內侍 富小路三位賴直卿女
寬文元年十一月四日誕生號常宮
同六年九月薨六

歲

同
實相院殿

義延法親王

御母新大納言局
寬文二年七月朔日 三十一日 誕生 同十一年九月十九日
親王宣下 同月二十五日 出家十一歲 元祿四年八月十八日 御隱居

同
輪王寺殿

守全法親王

御母同上
寬文四年七月二十八日 誕生 號益宮 同十二年九月十三日 親王宣下 同十三年十月七日 於江州志賀院出家九歲 元祿三年三月朔日 薨二十七歲

同

皇女

御母同上
寬文六年正月日 誕生 號賀陽宮 延寶三年五月二十四日 薨十歲 葬千報恩寺 號桂德院殿

同

皇女

御母六條局 梅小路中納言定矩卿女 實者佛光寺
新坊治部卿堯庸女
寬文七年五月十八日 誕生號香久宮 同八年七月日
薨二歲

同

曇花院殿

皇女

御母同上
寬文八年六月十二日 誕生號館宮 延寶六年十一月

二十七日得度

同

益子內親王

九條內大臣輔實公室

御母新大納言局
寬文九年五月十八日 誕生號賢宮 貞享三年七月二
十七日 嫁輔實公 同年七月二十三日 親王宣下

同

輪王寺殿 元者毘沙門堂大僧正公海附弟

公辨法親王

御母六條局
寬文九年七月二十一日誕生號貴宮 延寶六年十月
十九日親王宣下同月二十六日得度十歲 元祿三年
三月十日輪王寺守全親王之御附弟極

同
聖護院殿

道祐法親王

御母同上
寬文十年九月二十七日誕生號攀宮 延寶八年十一
月十二日親王宣下同月二十七日得度十一歲 元祿
三年十二月十八日薨號淨心寺殿

同
寶鏡寺殿

皇女

御母新大納言局
寬文十一年月日誕生號檀宮 天和三年十一月十四
日得度 十三

同
八條殿 二品彈正尹
尚仁親王

御母六條局
寬文十一年十一月九日誕生號負宮 貞享元年十一
月三日薨 三十八元服加冠近中基親公理髮小川坊城頭辨俊方

月二十七日親王宣下 元祿二年八月六日薨號無量
光院殿

同
光照院

皇女

御母同上

寬文十二年十二月十三日誕生號滿宮 延寶五年九
月七日薨 六女葬和恩寺

同
慈受院殿

皇女

御母同上

延寶二年正月十九日誕生號多喜宮

同
光照院殿

皇女

御母同上

延寶三年六月二十三日誕生號壽宮 二女
貞享三丙寅四九七出家戒師淨華院天叢和尚 天和二年戊九九八室

同
聖護院殿 元者圓滿院行惠法親王

道尊入道親王 昌隆

御母按察使局 高辻前大納言豐氏長卿女
延寶三年十二月十二日誕生號管宮 貞享元年十二月
月十一日親王宣下同月十四日得度 元祿四年月日
道祐親王附弟

同
三時智恩院 入江殿 尊勝

皇女

御母六條局
延寶四年辰八月二十八日誕生號貞宮 貞享元子六元
六出家戒師知恩教院萬無和尚

同
竹內御門主 一乘寺村

良應法親王

曼珠院勝明二宮 良尚親王

御母同上
延寶六年未六月八日誕生號勝宮 貞享四年卯十月
九日得道 同年九月二十八日親王宣下入室同日出
家戒師良尚親王 室永五子六元天台座主 宣下同元二
薨号山明院元元

仙洞皇女

皇女

御母多奈井小路局 西洞院三位時良卿女
寬文九年酉二月二十八日誕生 同七月二十九日薨

葬于廬山寺號智光院殿

同

憲子內親王

近衛右大臣家熙公室

御母藤大典侍 小川坊城一位俊廣公女

寬文九年三月二十一日誕生號女一宮 天和三年十

二月三日親王宣下。貞享五年四月十五日薨葬于淨

花院號台岳院殿廿歲 同月十一日入簾

同

勸修寺御門室

濟深法親王 寬ノ須ノ

御母中納言典侍 小倉大納言實起卿女
寬文十一年亥八月十六日誕生號一宮 天和二年十
月二十五日親王宣下同月二十八日得道十二歲
元祿十四辛巳十二二薨三十一歲号即身院

同

仁和寺殿

覺寬法親王

師承二品改寬隆

御母源內侍 愛宕中納言通福卿女

寬文十二年子九月十二日誕生號二宮。天和三年八

月十三日親王宣下同月十七日得道十二歲 元祿五申

同

榮子內親王

二條大納言綱平卿室

二十三受法灌頂 同八亥九十一一邑勅許同十四薨号後金剛院一邑大王

延宝六二十廿九入室

御母新上西門院房子 鷹司左大臣教平公女
寬文十三年八月二十三日誕生號女二宮 貞享三
年九月二十九日親王宣下 同年十一月廿八配綱平公

同

皇子

圓滿院資

菅庸子後改管中納言

御母少將內侍 五條大納言為庸卿女
延寶三年卯七月五日誕生號三宮 同五年七月十八
日薨三歲同月二十二日葬于遣迎院號見性院殿

同
第百十四代

東山院

今上皇帝

諱朝仁 御准母女院

室永六巳丑六廿一御讓位
三十五歲同日尊号太上
天皇号新院 同七二新殿
御移徙 同七十二始
仙洞御幸供奉堂上上
北面葦衣冠單 同十
二月十七崩御 同七
庚寅正十葬泉涌寺

御母准后 松木前內大臣宗條公女
延寶三年卯九月三日誕生號五宮 天和二年十二月
二日 暎朔親王宣下 天和三年亥二月九日立太子
貞享四年正月二十三日御元服十三歲加冠一條關白
冬經公理髮東宮權大夫冬基卿 同五年三月二十一日
踐祚 同四月二十八日御即位 同十月二十八日御
禪 同年十一月十六日大嘗會 同五年辰九晦改元号元祿

同

皇女

綱宮

御母源內侍
延寶三年十一月二十七日誕生。同五年六月二十五

同

日薨三歲 同月二十六日葬于淨花院號紅玉院殿

皇女

大聖寺殿 永秀

御母准后

一五丁巳閏十一月

延寶四年辰九月十四日誕生號友宮 貞享三年寅六月二十八日入寺

同

妙法院殿

堯延法親王

周慶

堯怒親王資

御母少將內侍

延寶四年十二月二十八日誕生號六宮 貞享三年九月

同

月三十日親王宣下 同年十月二十五日得道十一歲

戒師堯怒親王

室永五九三座主

宣下 身係三伐工工一也

宣下 同月九九

入室

福子內親王

伏見殿邦永親王室

御母准后

一四丙辰九十四

辛月日又聖寺殿下

延寶五年己閏十二月五日誕生號綾宮 貞享三年寅九月三十日親王宣下 元祿十二戊寅五二配邦永寶永四亥七薨葬相國寺豐光寺号清淨光院

同

京極殿

文仁親王

元者有栖川殿御養子

御母同上

延寶八年申八月十六日誕生號富貴宮 元祿九年子

同

皇女

七月七日改京極常磐井宮之御跡御相續 元祿十年
五月十一日親王宣下 同十六日御元服加冠九條內於仙洞御所
大臣左大將輔實公理髮小川坊城頭辨俊清朝臣
無品兵部卿十八歲 室永六己丑六十七一品 勅許 同八年三月七日
薨三十三歲 葬相國寺号智惠觀院

同

皇女

御母同上
延寶九年酉七月二十七日誕生號梅宮 天和三年亥
十二月二十日薨三歲葬淨華院号梅香院

御母同上

貞享三年寅二月二十一日誕生號良養宮ヤ 後改定宮
室永四亥三廿八內親王宣下
享保元九十二薨葬淨華院号勝嚴院

同

皇子

梶井殿 慈胤親王資

御母同上

貞享五年辰五月二十一日誕生號清宮 元祿六年九
月二十六日薨六歲葬淨華院号無量光院

法皇同

常磐井殿

皇子

御母管中納言局 五條大納言為庸卿女
元祿二年己六月二十七日誕生號正宮 同年十月十

六日八條殿御相續同十二月八日依院御氣色補號被
改常磐井殿 元祿四年未閏八月十六日改號作宮
同五年四月二十三日薨四歲 葬相國寺慈照院号淨功德院

同
大覺寺殿

皇子

寬淳法親王

性真親王資

正徳二辛辰八十五
薨廿三号後佛母
心寺二品大王性應

御母同上

元祿三年午十一月八日誕生號澤宮 同四_辛五十六

性真御附弟 同十三_庚八廿六親王宣下同十十一得
度戒師安井 室永六巳_辰五十二二品勅許

皇子

御母源中將局 東久世宰相通廉卿女
元祿五年十月二十七日誕生號德宮 同六年四月二
十九日薨 葬淨華院号瑞杯院

同

皇女

圓照寺殿鳴食

御母管中納言局

元祿六年三月三日誕生號藤宮 同十五_壬十廿三

薨十歲葬南都山村御寺

同

皇子

御母源中將局 後号帥局

元祿十_丁五八四誕生号リキ宮 同十_丁廿三薨葬誓願寺

号受樂光院

同

握井殿

盛永法親王道仁二品 慈胤親王資

御母新大納言局 藤谷中納言為茂卿女

實者伏見貞致親王之御子也

元祿二己巳七十九誕生号富宮 同十一戊寅十一廿

七親王宣下 同丰十二十一入室得度十歲戒師慈胤

親王 延宝五灌頂師堯怒親王 同六四廿六二品勅

許 同年五元五仙洞御所安鎮修行 同年六十二新

院安鎮修行

同

知恩院

尊統法親王 良邦二品

御母同上 實者有栖川幸仁親王之御子也

元祿九丙子五九誕生号阿津宮 同十丁丑八廿三院

參号固宮 宝永三丙戌十三知恩院宮依室例大樹綱

吉公為御猶子 同四丁亥三廿九親王宣下号良邦

同丰六十三於知恩院方室 從仙洞御所 入室得度十二歲

戒師圓理大和尚依御門主執奏直叙大僧正勅許 同

五戊子 御色直 勅許 同六己丑六十七二

品 勅許 同七庚寅三初而園東下向 同五歸洛

同九十四 大樹家宣公實父清揚院三十三回忌依御

門主執奏於增上寺 勅會法事修行 万部贈征夷大將

軍正二位内大臣右為法事導師同丰同八園東下向同

十一歸洛十五歲 正德元辛卯正元五圓光大師五百

年忌 勅會法事導師十六歲 同丰五十八薨号壽經

光院

同
林丘寺殿

皇女

元秀

普明院宮元瑤資

御母管中納言局

元祿九丙子七三誕生号龜宮 宝永四丁亥十二廿七

入室同日得度戒師元瑤

同

尊昭法親王

廢賢

一乘院殿

真敬親王資

御母藤式部局

今城中納言定淳卿女

元祿十二巳卯十一廿二誕生号瀧宮 同十五壬午三廿

二於御里坊入室 宝永六巳丑三廿一親王宣下 同四

廿三得度

同

圓照寺殿

皇女

御母同上

元祿十五壬午十一廿誕生号乙宮 宝永六巳丑五十一

入室得度 同七庚寅六廿七得度九歲

宝永三十一月九日御相續

同

輪王寺殿

皇子

御母兵衛局

宝永六巳丑九廿九誕生号嘉智宮 正德三癸巳四月

六薨五歲

公辨親王資

入江民部右輔相尚女

正德五年輪王寺御相續 圓滿院覺尊 改稱公寬法親王享保
二年二月九九日一品 宣下 同三年六月十三日天台
座主 宣下

同

青蓮院殿

尊祐法親王 庶康

御母帥局

東久世入道女

實者伏見邦永親王御子也

元祿十丁丑九廿五誕生号寬宮 室永七庚寅四廿

一仙洞為御猶子 同月廿七親王宣下 同五十二得
度十四歲戒師道仁親王

同

實相院殿

皇子

御母中將局

倉橋三位安部泰貞卿女

寶永七庚寅九十三誕生号峯宮 正德三癸巳四九

薨四歲

同

皇女

御母兵衛局

寶永七庚寅十一廿九誕生号留宮

九三薨三歲

正德二壬辰四月

同

仁和寺殿

享保三戌年六月九日親王号守怒法親王

宣下

同年七月四日入寺御得度

御母

室永三丙戌十二廿七誕生号稻宮

實者京極宮文仁親王之御子也

同

皇子

有栖川宮御相續

享保元申年十一九六

御母右衛門佐右

上北面松室能登守

法名如水妹

正德三己未九十誕生号明宮

同

皇女

御母同上

正德四年辛八九二誕生号八十宮

同六年二月

將軍家繼公為室御結納了
享保元四月晦日依將軍薨
去直京都御住十月新殿移徙從公儀知行五百石被進

同

皇子

智恩院御相續

享保四亥年正月九七日

御母巾納言局

上北面松室肥後守養重仲女

正德五年未三月三日証生号悦宮

享保十二年正北二親王

宣下御名字榮貞

同丰三月十九御入寺御得度尊胤

同

皇子

妙法院御相續

享保四亥年正月九七日

御母右衛門佐為

元伊勢

松室能登守入道如水女

享保二酉年四月三日証生号幾宮

同丰十二正九五親王

宣下御名久嘉同丰三九三

御入寺御得度

十一歲

堯恭

東山院
今上皇帝皇子

皇子

御母勾當内侍 櫛笥宰相隆慶卿女
元禄六年二月十三日誕生 同七年戊戌六月十日薨
同月十四日葬于浄花院号冷照院

同

皇子

御母同上
元禄九年五月五日誕生号二宮 同十一戊寅六五薨
葬浄華院号高岳院

同

覺尊
皇子法親王 有定 圓滿院殿 三井寺

御母藤内侍 冷泉三位為經卿女
元禄十年壬戌二月二十日誕生号三宮 同十三庚辰八
十七圓滿院室 寶永五十一廿五得度 十二天

同

聖護院殿

道承法親王

御母新大典侍

始勾當内侍
實者伏見邦永親王御子

隆慶心女

元祿八丙子 誕生号俊宮 同十六癸未四廿四
入室 同廿九得度 室永六己丑六十七二呂勅許
正德三癸巳七月九五峯入

同

皇女

秋子内親王 室永四年五月十八日内親王 宣下

御母新女院

幸子

有栖川式部卿幸仁親王女

中宮宣下室永四亥四十八准后宣下同七寅三十一被祢新女院号兼秋門院

元祿十三庚辰正五誕生号女一宮 室永七庚寅八十

二配伏見貞建親王 兵部卿 享保四己亥二月朔日貞建親王

御方御入典

同

皇子

御母新大典侍

号四糸局

元祿十三庚辰三十五誕生号壽宮 同十四辛巳十一

九薨葬廬山寺号靈智院

同

皇女

御母同上

元祿十六癸未八四誕生号福宮 室永二乙酉

薨三歲葬淨華院

同

百十五代

今上皇帝

諱慶仁

御准母中宮

新女院

實母四糸局

新大典侍

元祿十四辛巳十二月二十七降誕号長宮 宝永四丁亥三
 廿三御繼躰 同儲君 同年四月廿九親王宣下 同五戊子
 三八御所中不殘新造東宮坊炎上御假殿 近衛家熙亭
 御父子御一所渡御 同六月巳丑六廿一御受禪 同日家
 勅許同十二年太 同七年七月廿六新營御上棟 同八年六
 安鎮 堯延親王 同年十一月十六新殿遷幸 依御 同車俄
 同七庚寅十一月十一御即位 同八月辛卯正朔 御元服 加
 冠近衛撰政家熙公理髮九條左大臣輔實公 御元服 天

同

皇子

御母四條局 宝永六十一月九薨同七年二月贈准后宣下号新崇堅門院
 宝永元甲申九九誕生号秀宮 宝永七庚寅八十二親
 王家被建御知行千石被附 享保三戊戌正十二称開
 院宮 同月九三親王 宣下 同年二十一元服称彈
 正尹直仁親王 同四年巳亥二三二品 消息 宣下
 同年二八近衛大岡之姫君 八百君 御入輿

同

皇女

御母新典侍 号陽春院 高辻大納言豐長御女
 宝永六巳丑六十三誕生号高宮 正德三十二元五日

曇華院入寺 享保三戌二十九御得度

法皇御猶子

皇子

實相院殿

御母

實者伏見殿拜永親王御子受官御母家女房
正徳二年誕生

皇女^{今上}

曇花院殿

御母

町局

之侍与局

享保六年九月十八誕生

錦小路陸前賴庸女

伏見殿姫宮

靈鑑寺殿

真宮

御母

家女房

京極殿姬宮

光照院殿

御母 家女房

享保七年入寺得度

今上才

皇子

昭仁

御母 新中御門院 尚子 前右大臣源公清女

享保八庚子年正月元日 宣列 降誕

曰年十月十六日為儲君

曰年十月四日晴 新王 宣下 上右大臣源公清

曰年六年八月九日 涉發玉物別尚中院行仁公通新 二

曰七年十月十八日 涉色正

今上才二
皇女

曇花院

母母町元修子

極蔭小森典少次丹波秋季女

享保六年九月十七誕生

同年十月九日聖祝此女尼於其後

才三

皇子

務玉奇公辨資

母母

権典侍

清水谷又四公實業公女

享保七壬寅正三降誕号二宮

同年七月九日公寛法親王之資

才四

皇子

聖護院

母母

新典侍

因前權大納公基勝公義觀女

享保七壬寅十一月四日降誕

同八年三月九日公聖護院道兼法親王於其後

才五

皇女

号女三宮

母母

原内侍

前宰相原通其女

久世

享保八癸卯年十月八日誕生十月十日早世葬廬山寺

才六

皇子

侍母所

享保八癸卯年六月九日誕生

同九年五月二日曼殊院良直法親王於如讀

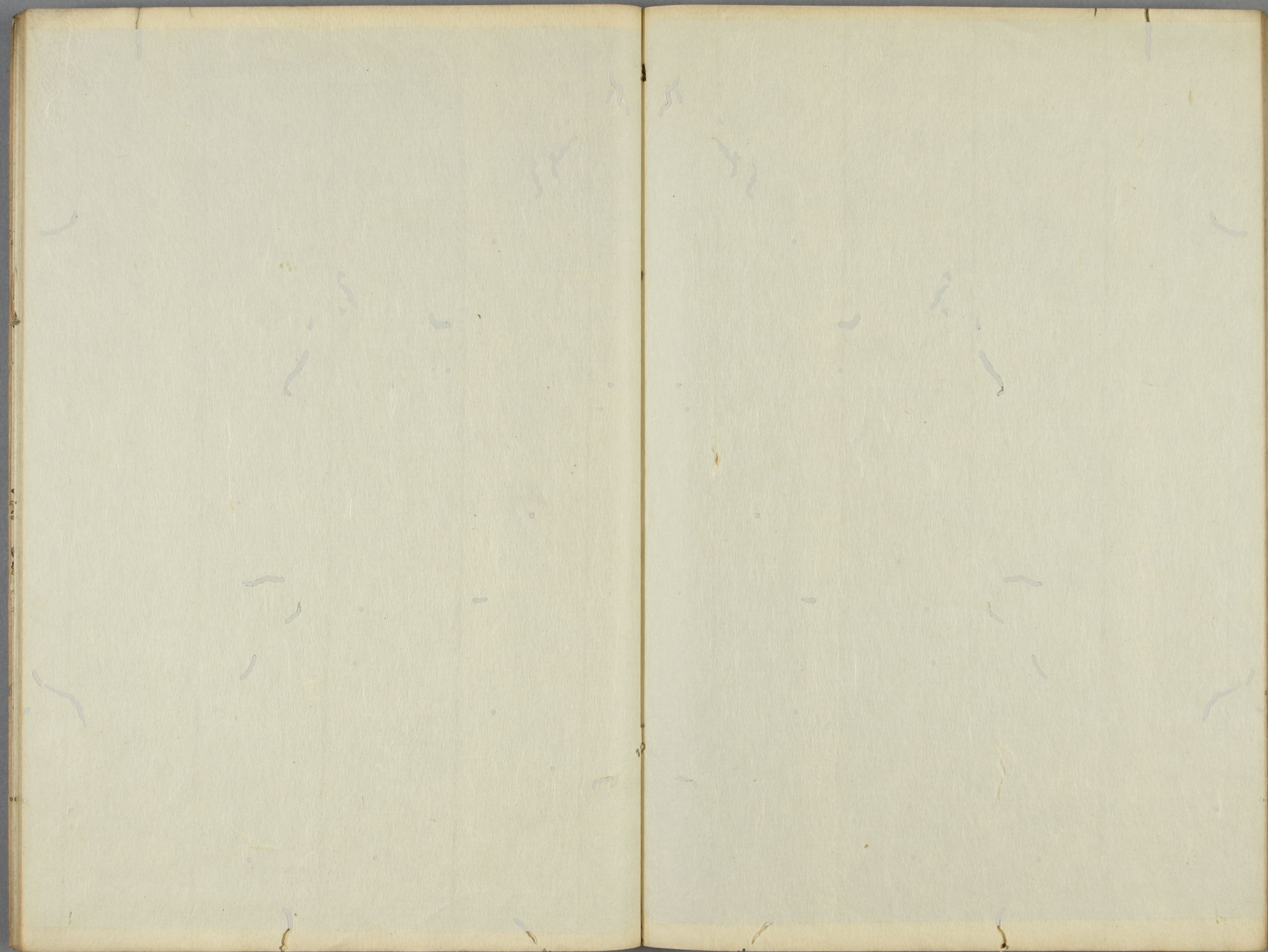
同年六月四日涉披磨

才七

皇女

侍母 新典侍局

享保九年九月十三日誕生



以下全て
白紙

