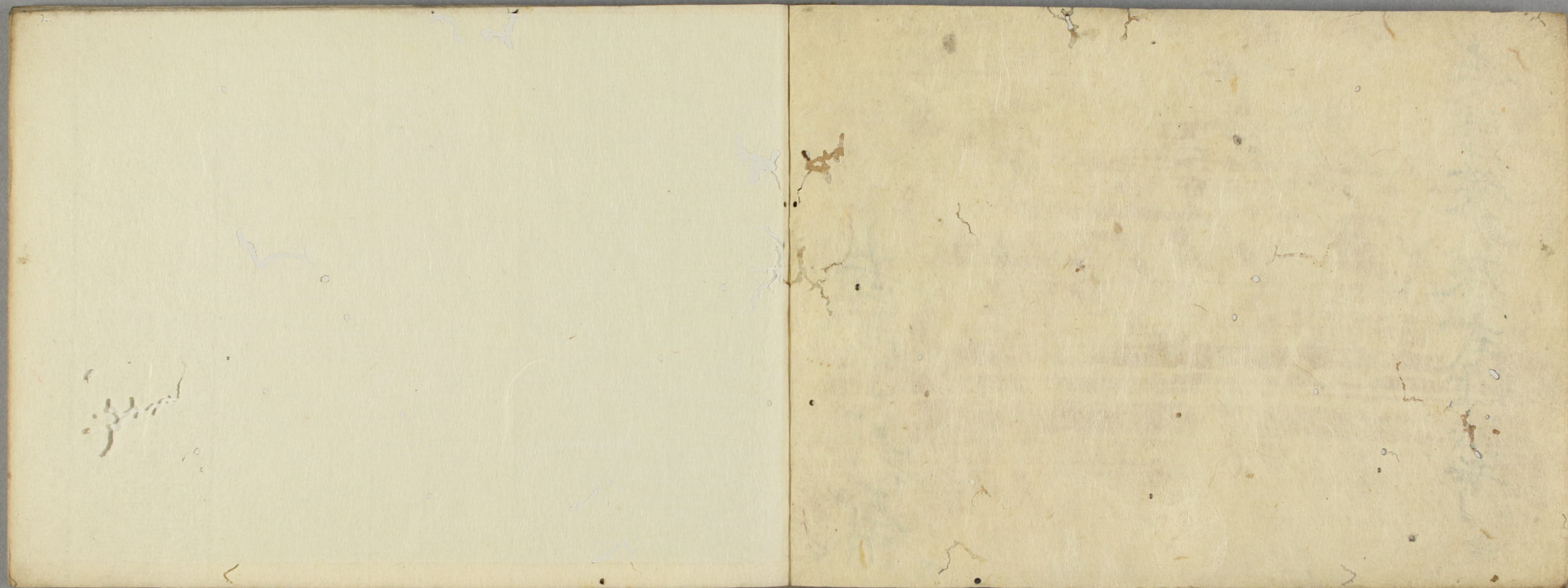


延喜綴殿寮式漆法考
完

喜身軒齋

イ 本
2478
157



門 14
號 2478
卷 157



延喜雜殿寮式雜漆色

已下墨書者藤叔藏貞軒
取書記則漆試之者也
朱書者予一取見延喜式以其他
諸書加筆者也

雜漆用度

黃櫃綾一疋

櫃大十四斤

酢二升

北糝芳大土斤

灰三斛

北薪八荷

此記灰三斛者不應于櫃糝
芳斤數今漆試者亦也用三
斛而足焉斛字恐當作斗之字恐傳
寫之誤歟

帛一疋紫十五斤 酢一升灰一斛
薪四荷

世^名黃櫨染者屬黃色非赤色若以
櫨一種注於是試除蕪芳而染
者如斯以照于前

黃櫨染考

本邦之天子之服也累世有用黃櫨染
袍而禁臣下服矣也稱黃櫨染有其色屬
黃者也又按式內黃櫨綾之染草有多
用蕪芳也用蕪芳則必當有赤色矣
於是用縫殿寮式黃櫨綾之染草染
試綾一足其色果赤黃色與世物者甚遠矣
按本邦古代官服之制度無不擬于唐制
矣唐車服志曰初隋文帝聽朝之服

以赭黃文綾袍至唐高祖以赭黃袍中帶為常服又天子袍衫稍用赤黃遂禁臣民服夫黃檯染袍者雖無所見于唐書見其色近車服志云赭黃者則黃檯染者舊做唐赭黃色者欲裁糊于此

黃丹綾一疋



紅花六十斤

支子一斗二升

酢一斗

麩五升

藁四圍

薪一百八十斤

准生木所定餘皆准此

帛一疋

紅花六十斤

支子九升

酢七升

麩四升

藁三圍

薪一百二十斤

羅一疋

用度

絲一絢

紅花六十斤

支子三升

酢二升

三合麩二升

藁一圍

薪六十斤

深紫綾一疋

綿細絲綉
東施亦同

紫草三十斤

酢二升

灰二石

薪三百六十斤

帛一疋 紫草三十斤 酢一升 灰石半

薪三百斤 羅一疋 紫草三十斤

酢一升 灰二石 薪三百斤 絞紗一疋

紫草十九斤 酢三合 灰四斗六升

薪一百二十斤 絲一鈞 紫草十七斤

酢二合 灰二斗九升 薪六十斤

贊布一端 紫草五十斤 酢一升

灰一石二斗 薪二百四十斤
葛布一端 紫草三十三斤 酢二合
灰一斗七升 薪六十斤

淺紫綾一疋

綿細絲油
東施亦同

紫草五斤

酢二升

灰五斗

薪六斤

帛一疋 紫草五斤 酢一升五合 灰五斗

薪六斤 羅一疋 用度同帛

絞紗一疋 紫草五斤 酢六合 灰一斗二

升 薪六斤 纈帛一疋 紫草五斤 酢

一升 灰二斗 五升 薪六斤 絲一絢

紫草五斤 酢三合 灰一斗 薪三斤

質布一端 紫草七斤 酢八合 灰一斗

八升 薪六斤 葛布一端 紫草

七斤 酢六合 灰一斗 九升 薪六十斤

深減紫綾一疋

紫草八斤

灰一石

酢一升

薪百二十斤

帛一疋 紫草八斤 酢一升 灰一石 薪百二

十斤 絲一鈞 紫草八斤 酢二合 灰三斗

薪九斗

中減紫綾一疋 紫草八斤 酢八合 灰八斗

薪九十斤 帛一疋 紫草八斤 酢七合 灰

七斗 薪九十斤

經一鈞 紫草七斤 酢一合 灰一斗 五升 薪

二十斤

淺減紫絲一鈞 紫草一斤 灰一升 薪

三斤

深雉綾一疋

綿細



苗大四十斤

紫草三十斤

采五升

灰三石

薪八百四十斤

帛一疋 苗大二十五斤 紫草二十斤

采四升 灰二石 薪六百斤 贊布一端

罽 苗大十六斤 紫草十四斤 采三升

灰一石 采斗 薪三百六十斤 葛布一端

苗大七斤 采八合 灰四斗 薪九十斤

紫草七斤

淺緋綾一疋

綿油東純
貫布亦同



茜大三十斤

灰二石

米三升

薪三百斤

帛一疋 茜大二十五斤 米四升 灰二石

薪三百斤 葛布一端 茜大十斤

米一升 灰四斗 薪九十斤

△
深蘓芳帛一疋

蘓芳大十兩

灰二斗

酢七合
薪六斗

△深蘓芳綾一疋

蘓芳大一斤 酢八合 灰三斗 薪一百

二十斤

中蘓芳綾一疋

蘓芳大八兩 酢六合 灰二斗 薪五
斤

淺蘓芳綾一疋

蘓芳小六兩 酢一合 灰一斗 薪三
斤 右若帛已下畧之

葡萄綾疋



紫草一斤

酢一合

灰四升

薪四斤

帛一疋 紫草一斤 酢一合 灰二升 薪二十斤

韓紅花綾一疋



紅花大十斤 酢一斗 麩一斗

藁三圍 薪一百八十斤

帛一疋 紅花大六斤 酢六升 麩六升

藁二圍 薪一百二十斤 羅一疋

紅花大七斤 酢七升 麩五升 藁圍

半薪一百五十斤 紗一疋 紅花大二

斤 酢二升 麩二升 藁大半圍 薪

四十斤 絲一絢 紅花大一斤 酢七合

麩二升 藁半圍 薪三十斤 紫布

一端 紅花大界 酢一升 二合 藁一

圍薪六十斤 細布一端 紅花大五
斤 酢六升 藁二圍 薪百五十斤 調
布 准此

中紅花贊布一端 紅花大一斤 四兩 酢
八合 藁一圍 薪四十斤

退紅帛一疋 紅花小八兩 酢一合 藁半

圍 薪三十斤 絲一約 紅花小二兩二分

酢三勺 藁小半圍 薪二十斤 細布

一端 紅花大四兩 酢二合 藁半圍

薪三十斤 調布一端 紅花小吉本大十兩

酢一合六勺 藁半圍 薪三十斤

深支子綾一疋

紅花大二十兩

支子一斗

酢五合

藁半圍 薪三十斤

帛一疋 紅花大八兩 支子七升 酢四合

藁半圍 薪三十斤 絲一約 紅花小一斤

支子三升 酢一合五勺 藁小半圍 薪

二十斤

黃支子綾一疋 支子一斗 薪三十斤

帛一疋 支子八升 薪二十斤 約支子

三升 薪二十斤

淺支子綾一疋 支子二升 紅花小三兩 酢一

合 藁半圍 薪三十斤 帛一疋 支子三升

红花小三兩酥八勺藁小半圍薪六
斤絲一約支子七合红花小兩酥
勺藁小半圍薪三斤

椽綾一疋

東絕亦月

搗椽二斗

亦非

茜大十斤

灰七升

以薪二百二十斤

按椽字書柞實為皂斗柞
即椽也其房可以漆黑也凡謂椽
之漆黑也如此則此稱椽者似亦
色蓋今義解僧尼令曰木蘭
黃椽也式內唯稱椽無黃字而
有赤白椽及黃白椽意者其
唯稱椽者即黃椽也糊于此
者其色黃則不謂不潔矣

帛一疋搗椽一斗九升苗大二斤

灰五升薪二百二十斤絲一約搗椽六升

苗大六兩灰二升薪三十斤

衣服令 制服

家人奴婢椽黑衣 謂椽者椽木實也
以椽漆繪俗云椽衣也

凡服色者 中畧 紫 ハシロミ 柴 シロミ 椽 スミダ 星 スミダ

饒抄椽袍四位已上椽五位有獲芳

氣

字彙云 椽 與樣同 相實也

相許 拵椽也一名拵一名椽三曾用黃
花五月結實為阜實外有

房可以漆阜



赤白椽綾一疋

黃櫃大九升 灰三石

苗大七升 薪七百二十斤

帛一疋黃櫃大七十斤 苗大九升灰二石

薪六百斤 絲一約黃櫃大九升 灰

一斗三升 苗大五兩 薪三十斤 貨布

一端黃櫃大十九斤 灰三斗九升

苗大一斤八兩 薪一百二十斤

臣氏物款 若菜下 試樂 序賀

かの序賀のりハありきまをりつるを云ふ
そのの下にねはまき

日ク又重方 今上女之宮 母房身所の表子あり
後侍三宮の女房が將の君の所

大和のいしねとていはるれをいふ

おごまのりやゆしきそは
のりろいしきそつりま
きねしきそつりま



青白椽綾一疋 口上

芥安草 大九斗六升 紫草六升

灰三石 薪 八百四十升

帛一疋 芥安草 大七斗二升 紫草

四升 灰二石 薪六斗五升 経一疋 芥

安草 大二升 紫草一斤 灰七升 薪

二十升 紫布一端 芥安草 大四斗

紫草五升 灰一石一斗 薪六斗



深綠綾疋

月
上

藍十圍

芥安草大二三

灰二斗

芥新二百四十斤

帛一疋

橫疋

藍十圍

芥安草大二

斤 灰一斗 薪一百二十斤 絲一約

斤 藍三圍 芥安草大九兩 薪六斤

斤

△中綠帛一疋

藍五圍

黃藤大斤兩

十斤

△中綠綾一疋

藍六圍黃藤大斤

十斤

絲一約藍一圍黃藤大九兩

十斤

淺綠綾一疋藍半圍黃藤二斤八

兩。帛一疋藍半圍黃藤大斤

額帛一疋藍半圍黃藤大斤

絲一約藍半圍黃藤大斤

青綠帛一疋藍四圍黃藤二斤

四斤
青淺綠絲一約續淺綠藍小半圍
黃藤八兩新

深縹綾一疋

藍十圍 新六斤

帛一疋藍十圍新一百二十斤絲一
約藍四圍新四十斤黃布一端
乾藍二斗灰一斗新三十斤
中縹綾一疋藍七圍新九斤帛一
疋藍五圍新二十斤 經一約藍二
圍新三十斤

次縹帛一疋藍四圍新六十斤絲
一約藍一圍大半新二十斤

淺縹綾一疋藍一圍新三十斤
帛一疋藍半圍新三十斤 經一約

藍大羊圍薪二十斤

淺藍色帛一疋

藍半圍

黃藤八兩

深藍色絲一約藍一圍小羊黃藤

十四兩薪二十斤

中藍色絲一約藍一圍黃藤十四兩

薪二十斤

淺藍色綾一疋藍羊圍黃藤八

兩

絲一約藍小羊圍黃藤八兩

淺黃綾一疋

蘇安草大三斤八兩 灰耳二升
薪三十斤

深黃綾一疋

綿細絲油
東絕亦月

蘇安草大五斤

灰一斗五升 薪五斤 帛一疋 蘇安

草大三斤 灰八升 薪三十斤 絲一

約蘇安草大一斤 灰三斗 薪

二十斤

帛一疋 蘇安草大三斤 絲一約蘇安

草大十二兩 灰二升 薪二十斤

練絕用度

絕十疋綾縮蒙五圍薪百疋
行絲三十約蒙四圍薪六疋行

右若干色者以式內所記之
綾帛及漆草一分為四分以其
一分漆試且不拘入之數偏
隨漆汁之稠但深淺苦淺
藍色者全漆帛一疋中錄
者漆試帛半疋者也

寬政六年 甲寅夏日 摸漆

藤原貞幹

黃櫨漆考

本邦天子之服也累世有用黃櫨漆祀而禁臣下服矣世稱黃櫨漆者其色屬黃者也又按式內黃櫨綾之漆草有多用蘇芳者用蘇芳則必當有赤色矣於是用綾殿式黃櫨綾之漆草試漆綾一匹其色果赤黃色與世稱色甚違焉按本邦古代官服之制度無不概擬于唐制矣唐車服志曰初隋文帝聽朝之服以赭黃文綾袍至唐高祖以赭黃袍巾帶為常服又天子袍衫稍用赤黃遂禁臣民服夫黃櫨漆祀者雖無所見于唐書見其色近車服志云赭黃者則黃櫨漆者舊效唐赭黃袍者欽裁而糊于此

椽漆考

按椽字書柝實為阜斗柝即椽也其房可以漆黑也凡謂椽之漆黑也如此則此稱椽者似非其本色蓋僧尼令義解曰木以闌黃椽也式內唯稱椽無黃字而有赤白椽及青白椽意者其唯稱椽者即黃椽也糊于此者其色黃則可謂不違矣

