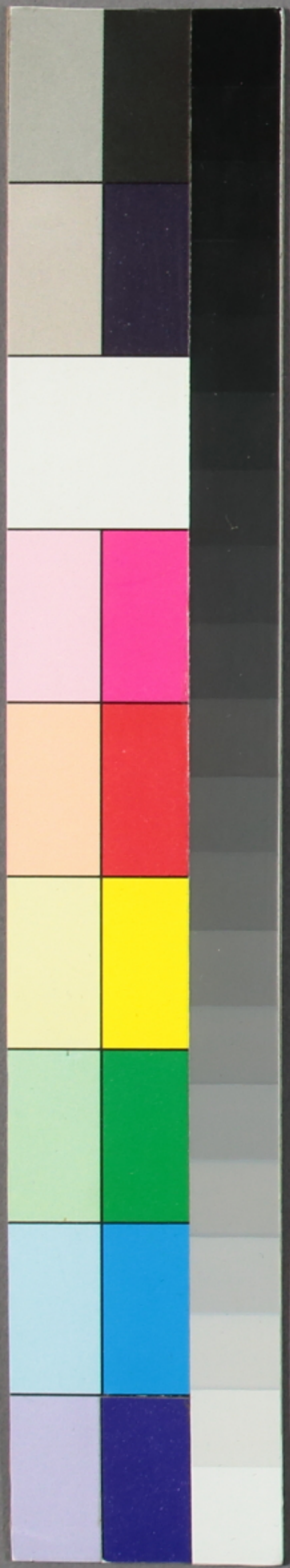
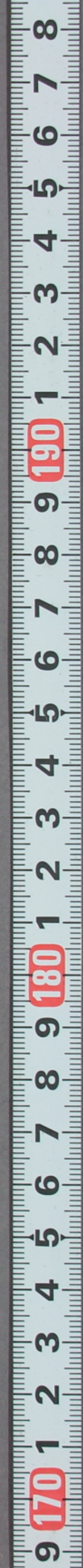


撰塵裝束鈔
完

14
2478
130



皇太子礼服

礼服冠 制如天子冠 黄丹衣牙笏白袴白帔深紫纱褶 制如天子褶

深紫纱褶 制如天子褶 深紫纱褶 制如天子褶 深紫纱褶 制如天子褶

亲王礼服

一品礼服冠四品以上每品各有别制深紫衣牙笏白

深紫纱褶 制如天子褶 深紫纱褶 制如天子褶 深紫纱褶 制如天子褶

深紫纱褶 制如天子褶 深紫纱褶 制如天子褶 深紫纱褶 制如天子褶

亲王礼服

撰 塵 裝 束 鈔

撰 塵 裝 束 鈔 撰 塵 裝 束 鈔 撰 塵 裝 束 鈔

撰塵裝束抄

衣服令

皇太子礼服

礼服冠

謂作者別式也

黃丹衣牙笏白袴白帶深紫紗褶

謂褶者取

以加袴上故俗云袴褶也

錦襪烏皮舄

謂烏皮者皂皮也舄者高鼻ノ履

親王礼服

一品礼服冠四品以上每品各有別制深紫衣牙笏白

袴條帶

謂條帶者辨糸

深綠紗褶錦襪烏皮舄佩綬玉珮

謂綬

者綬綬也珮者帶玉天子珮白玉公卿珮玄玉是也

諸王礼服

謂世王不入世限令內通例之天子即須著諸臣之服

一位礼服冠五位以上每位及階各有別制諸臣准此深紫

衣牙笏白袴條帶深綠紗褶錦襪烏皮舄二位以下五



位以上並淺紫衣以外皆同一位服五位以上佩綬三位以
上加玉佩諸臣准此

諸臣礼服

一位礼服冠深紫衣牙笏白袴條帶深縹紗褶錦襪
烏皮屨三位以上淺紫衣四位深緋衣五位淺緋衣以外
並同一位服大祀大嘗元日則服之
謂此文兼上三條也大祀地之類也大嘗者神祇令每年國司行夏是也

朝服

一品以下五位以上並皂羅頭巾衣色同礼服牙笏白袴
金銀裝腰帶白襪烏皮屨六位赤綠衣七位淺綠衣
八位深縹衣初位淺縹衣並皂漫頭巾謂漫無文增也
木笏謂職夏有油腰帶白袴烏皮屨袋從服色親

王錄七 王錄緒 謂以綠緋二色相雜而為緒也 一品四結二品三結三品二結四品一結

親王三位以上同諸臣 三位以上者一位以下也同諸臣者下文正位紫緒一位三結下三等是也 四位

深緋從四位深綠正五位淺緋從五位深縹緒同諸臣

謂下文上階二結下階一結下云是其初位者以大小為正從即大初位上少初位上二結之類 諸臣三位紫緒從位

緣緒上階二結下階一結唯一位三結二位二結三位一結
以別正從以緒明上下朝廷公事即服之

制服

先位 謂廢人服制亦同也 皆皂漫頭巾黃袍 謂裁縫體制一如朝服也 烏油腰

帶白襪皮履朝廷公夏即服之尋帶通得著草鞋

家人奴婢椽黑衣 謂椽標木安也以椽條綴俗云漫椽衣也七條無白袴者文之者略也

凡服色白黃丹紫藕芳緋紅黃綠鐘蒲菊

謂鐘者三
深鋒也蒲

菊者紫色之
最淺者也

綠緋縹桑黃楷衣秦紫椽墨如此之屬當

色以下各兼得服之

謂假令着紫之人兼得服藕芳以下
諸色之類此條包為男女立制

內親王禮服

一品禮服寶髻

謂以金玉飾髻
諸故去寶髻

四品以上每品各有別制

深紫衣藕芳

深紫紕帶

綠元

淺綠褶藕芳

深淺紫綠

綠元

纁裙錦襪

女王禮服

一位禮服寶髻五位以上每位及階各有別制內命婦

准此深紫衣五位以上皆淺紫衣自餘准內命婦

內命婦禮服

一位禮服寶髻深紫衣藕芳深紫紕帶淺縹褶藕芳

深淺紫綠纁裙

謂下/條云綠縹纁裙此條元純
字即知五色交線以為纁文也

錦襪

鳥筋以金銀二位以上淺紫衣藕芳淺紫紕帶淺綠纁裙

自餘並准一位深緋衣淺紫深綠紕帶鳥筋以銀

筋之五位淺緋衣淺紫淺綠紕帶

謂在傍
為此也

自餘階

准正大祀大嘗元日則服之外命婦夫服色以下

任服

謂衣裙
並同

朝服

一品以下五位以上去寶髻及褶纁

謂其錦襪並去
為與同類

以外並

同禮服六位以下初位以上並着義髻

謂以他髻飾白
髮是為義髻

衣

色准男夫深淺綠紫帶縹纈紫裙初位去纈白襪烏
皮履四孟則服之

制服

官人深綠以下兼得服之紫色以下少少用者縹謂社用細帶等

之類也 綠縹緋纈謂三色纈各得持用不得交色以及紅裙四孟

及尋常則服之若五位以上女除父朝服以下色者通得

服之其庶女服同五位官人

武官礼服

衛府督佐兵清佐不在地限以下准此謂依官位令兵清佐是正六位下官之其准任五位不可

同督依相當法制礼故也仍復依朝法准志以上加錦襖襦若六位任三衛佐者亦准志以上法也 並皂羅冠皂綉謂冠

牙笏位與謂每欄加肅襖當謂一片當皆一斤 金銀裝腰帶謂金銀裝腰帶 白襪烏皮靴兵部督佐

皮靴錦行騰謂騰緘取以雲股脰令衣不脫楊七者

朝服

衛府督佐並皂羅頭巾位襖金銀裝腰帶金銀裝橫刀

白襪烏皮履其志以上並皂纈頭巾皂綉位襖烏油

腰帶烏裝橫刀白襪烏皮履會集等日謂九日及聚集并番客

宴會等止為志 如錦襖襦赤脰巾帶弓箭以鞋代履兵

衛皂纈頭巾皂綉位襖烏油腰帶烏裝橫刀帶

弓箭白脰白襪烏皮履會集等日加桂甲帶槍

以位襖代緝襖以鞋代履主師謂門部使其正等者依清士例也 皂

纈頭巾皂綉位襖烏油腰帶烏裝橫刀白脰巾白

襪烏皮履會集等日加桂甲帶弓箠以鏢襖代位襖
以鞋代履並朝廷公事即服之衛士皂幔頭巾批排洙
衫白布帶白脰巾草鞋帶橫刀弓箠若槍會集
等日加朱朱額挂甲以皂衫代排洙衫朔日節日即服
謂朔日者四孟朔日也節日者初注會集等日是也其主師以上注梅會
集日者朔節日亦月但衛士注言會集日者非是朔節日凡著胡服之時皆
依牙笏志以上木笏此文
不載者畧諸須知也尋常去排洙衫及槍其督帶主師
以上袞准文官

古衣烏獸之羽皮黃帝易之布文編名酈玄易緯乾鑿度注云

右者布帛易下繫其皮包儀云後知蔽後也王陽

為綱罟以佃以漁則田漁而食鳥獸之肉衣其羽皮是田
漁而食因衣其皮也又曰後聖有作治其麻絲以為布帛
易繫辭曰黃帝堯舜垂衣裳而天下治然則易之布
帛自黃帝之始白虎通曰衣者隱之裳者鄭也所
以隱形自障蔽也則以蔽形已為禮初而貴服賤
服各有等者着是為禮之成也故孝經卿大夫章章之非
先王之法服弗敢服注云服者身之表也尊卑貴賤
各有等差故賤服貴服謂之僭上々々者為不忠貴賤
賤服謂之偏下々々者為失位是以君子動不違法舉
不越制不以成其德也服野王案衣上曰衣衣下曰

裳惣謂之服令云被服者不独衣裳謂物可服用之也

皇太子礼服

下條云大禮祀元大堂允日則服之官曹日本書名夏類云宝龜元年

皇太子始著礼服

礼服冠

謂作者別式也

古記云礼服冠謂禮也冠玉冠是也

黃丹衣

黃丹者以紅花支子所熬交染縫殿寮式云黃丹綾疋紅花大十疋八兩支子一斗二升所一斗熬五升葉四圍新

一百八十疋准生木不定衣謂袍也

牙笏

彈弓式云五位以上通用牙笏白木笏前詔後直六位以下

官人用木前挫後方令按五位以上通用牙笏白木笏六位

以下用木則示尊卑之異也故禮玉藻云笏天子以球玉

諸侯以象大夫以魚須文竹士竹本象可也鄭玄曰球

象玉也文猶飾也大夫士饒竹以為笏也不敢与君並用

純一物是尊卑也大夫与士而俱用竹大夫以魚須飾之

士以象骨為飾不敢純用一物所以下人君也又按其位坐

前詔後直六位以下前挫後方則示其形制異也故禮至

藻云天子櫛珽方正於天下也諸侯棗棗前詔後直讓於

天子也大夫前屈後屈无可不讓也鄭玄云此亦笏也謂

之斑斕之言斑然无取居也前後皆方宅茶謂舒
懦所畏在前圓殺其首屈於天子也大夫上有季下有君
故首未嘗圓前後皆讓禮篇正議言前詔謂圓殺其首後直
下角正方讓於天子者降讓於天子故詘也挫鄭玄曰折
也賈逵曰折其鋒曰挫說文摧也牙象牙也

白袴白帶深紫紗摺

白袴表袴也

縫殿式云深紫紋紗一疋紫草十五疋亦三合灰四斗
六疋新一百廿疋廣雅沙小也微也少穀也古記
云褶以婦人裳也私按褶著袴上也令礼服中所謂裳
也錦鞮烏皮寫

親王礼服一品礼服四品以上每品各有別制二品以下四品

深紫衣牙笏白袴

深紫衣亦所謂大袖也

深紫縫殿言深紫綾一疋紫草三十疋亦二疋亦二石
薪三百六十斤

同論語紅紫不以為藝服紅紫間色不正且近婦人女子
之服又詩云綠衣黃裳綠亦間色聖人已不以紅紫為
私居服詩人刺以綠為衣而本朝服制一位以下着紫衣
六位着綠衣何卒答隋煬帝數令遊人之下百官以
戎服從一品紫次朱次綠後世遂為朝服然唐人朝
服猶着礼服京師士人行道間猶着衫帽後變為白
衫令紫衫戎服也因循隋服也耳

衣服漢朝衣始上古衣鳥獸之羽衣黃帝初作衣世本

曰胡曹作衣胡曹黃帝也

日本衣始見神代但不見其始作之由又少名彥神以鶴
鷄羽為衣又天照太神織神衣

應神天皇世百濟王貢鍗衣之女本朝應神以來用百濟
衣服大宝依令用唐衣服深紫亦戎服也 養老

始右襟衣ノク也

冠孝德大化四年罷右冠左右大臣猶著古冠大武十一年

三月詔曰親王以下百寮諸人位冠莫服六月以男丈夫

始結髮仍着漆紗冠合按鳥帽子之持統四年授冠推古朝

冠十二階賜之天武朝罷之令著烏帽子持統又授

條帶 大袖上帶也

深綠紗褶鞞為皮寫佩後王佩

尔雅郭璞曰後即玉佩組所以連繫瑞玉也

後組後禮記組後天子充公侯朱大夫純世子綦七温地佩革之

組也 應劭漢官儀曰後長一丈二尺法十二月廣三尺法

天地人佩予之組也朱云无不親王无礼服稱有品故也

後乳下九方付之以多針付之玉佩右方總之當膝隨步

有聲者也

諸王礼服

二位以下五位以上並淺紫衣以外皆同一位服鍗殿式云

淺紫綾一疋紫草五疋酃二疋灰五斗薪字疋
諸臣禮服

四位深緋衣五位淺緋衣

縫殿寮式云深緋綾疋茜大四疋紫草字疋五
緋灰三石薪八百疋疋淺緋綾疋茜大世疋采五緋灰
二石薪三百六十疋

大祀大嘗元日則服之疏云大祀謂除時祀也大嘗謂每也
嘗也大祀即大嘗也元日正月朔日朔賀是也令大嘗祭
時不著禮服即位日着用之不知其故

朝服

皂羅頭巾之服也

頭巾令世冠是也彈正式云凡除禮服并奏議以上半臂五
位以上幘頭之外不得著羅

金銀裝鬘帶

彈正式云刻鏤金銀帶及唐帶五位已上並聽着用

六位深綠衣七位淺綠衣八位深縹衣初位淺縹衣

縫殿寮式云深綠帛一疋此布亦同藍十圍荊草大二疋灰斗

薪一百疋淺帛一疋藍半圍黃藤大二疋深縹帛一疋

藍十圍薪一百疋淺縹帛一疋藍半圍薪三十疋

皂縹頭巾每文冠是也不用羅只用絹也初位淺縹衣

大同元年十月七日格云

木笏 謂取夏取夏官用笏之

烏油罽帶

彈正式云允犀帶聽六位以下着用但有通天者不在聽限

袋從服包

朱云天位有袋不善先用也 位袋弘仁 雜格止云

親王綠緞緒

是以下謂其袋並緒色也

諸臣正位紫緒從位綠緒

此一勾者一位以下初位以上袋緒色也

且皆二若下皆一若

此一勾者位以下初位以上袋緒也

以諸別正從

一位以下三位以上以緒別正從耳

上下敬也

制服

冗云於每位不合云朝服故云制服耳

黃袍

尋常通得着州鞋

天位之者隄仕諸司公夏之外通着草鞋况庶人車

馬之後不可着皮履

家人奴婢擦墨衣

椽者以鳩椽并茜灰染之朱云家人奴婢謂官戶奴婢

朝

義警 義命之意也它云六位以下着義人五位以上天警
早今上警女房所用之幔也

四孟 孟月之朔日也

宮 朱云一謂十二司人者
其度女服同先位官人

制服各為先位官人立制之

武官礼服

礼服之時不着弓箭衛門督佐位相當也故執牙笏
朝服其志以上

服者韜韜以巾并余司討以朝也 月特朝用 朱云也 朱云左司志以上

尋常去桃漆袂及搶

朱云尋常去桃得衫者未知可着何衣答依文除桃
深袂之外皂袂并他色亦可着

朱末額

四位深緋衣用紫裏有不人哉答覆深緋以茜交漆紫五
位淺緋漆茜不交紫深緋裏用紫色類不違死

四品以上每品各有別制

延喜式部式云其礼冠者親王四品已上並漆地金裝以
水精三顆琉璃碧二顆青玉五顆交居冠頂以白玉八顆立
槲形上以珉玉十顆立前後押方上其微者立額上一品青龍

尾上頭下右左虎領二示朱雀右左虎領三白虎尾上赤龜
頭下右向四武為蛇所纏並右出右顧

左玉者有莖并座居玉者有座无莖

諸王礼服

式部式云諸王一位漆地金裝以赤玉五顆綠玉六顆交居冠
項以星玉八顆立櫛形上以綠玉廿顆立前後押髻上二位
以白玉一顆綠玉五顆交居冠項以赤玉八顆立櫛形上自余
並准一位三位以黃玉八顆立櫛形上自余並准二位四位漆
地櫛形押髻玉座皆金裝自余銀裝以赤玉五顆綠玉
六顆交居冠項以白玉十顆立前押髻上以青玉十顆立
後押髻上立櫛形上玉五位漆地銀裝以黑玉十顆立
前押髻上以青玉十顆

後押髻上以青玉十顆立前後押髻上四位其階位皆

向下階右出左向從四位上階左出左顧下階右出右顧五位

准四位

諸臣礼服

式部式云諸臣一位以紺玉八顆立櫛形上自余並准一位
玉色交居玉臣各異二位以綠玉五顆白玉三顆赤黑玉三顆交居冠項以赤
玉八顆立櫛形上自余准一位二位以黃玉八顆立櫛
形上自余准二位四位以赤玉五顆白玉三顆赤黑玉三顆交
居冠項自余准玉五位其微者麟正從出向皆准諸玉
褶裳裾廣五尺二寸裾廣二寸五分長二尺二寸三分
衣有小袖大袖重著之小袖有頭帑大袖无之文色一如小袖

後玉佩 天子者後三壘之玉佩左右二流壘之流允庶人者後二玉佩
一流壘之當右付之

縉推右天皇十三年閏七月己未朔白王太子命諸王司俾

著褶

○一服用事

出延喜式四十一卷正基式

凡五位以上通用牙笏白木笏前訖後直六位以下官人用

前挫後方 愚案礼服用牙笏尋常用白木笏

凡衣袖口闊每向高下同作一尺二寸已下其腋闊者一尺四寸

其表衣長終著地 愚案今世袍丈尺過法用之

凡除礼服并參議已上半臂五位已上懷頭之外不得著羅

凡每品親王諸王內親王女王等衣服色親王紫以下孫王准

五位諸王准六位 其服色者有用纁愚案衣服令云每位黃袍西宮紀謂紫
黃色又延喜錄嚴密式云每位淺黃之故喜親王服用黃色

此謂親王者此系以下者一不親王用紫以下之同者包每品親王黃衣而言之但縫殿寮
淺黃有緋旅色之淡而每品親王或用綠袍故長和二年三月行成卿記云新冠兩王着
黃衣註云其淡黃之黃言云

凡婦人得著丈夫衣服色但節會之日不在此例

凡大臣常二位者胡服著深紫諸王二位已下五位已上諸氏

二位二位並著中紫 愚案衣服令二位深紫衣三位以上淺紫衣延喜二位大臣准位
故用深紫袍諸王五位已上用中紫而諸氏三位三位同蓋尊王氏故之

凡庶人以上不得襖子重著

凡綾者聽用五位已上朝服六位已下不得服用 愚案今世五位已上
袍得用綾

凡五位以上女依父蔭得著禁物 准為五位以下妻著
得依父蔭

凡楷深成文衣袴者並不得着用但緣云夏所著并婦女

衣裙不在禁限

凡淺衫深袴朝座廷公會悉聽服用

凡錦衣者內命婦及女王并王位以上嫡妻子並節會之日聽通服繡者不在聽限

凡深淺純紫裙者聽度女以上通著

凡藕芳色者親王以下參議以上非參議三位及嫡妻女子并孫王並聽著用

凡衛府舍人刀楮左近衛銀絕右近衛銀纒九兵衛深綠右兵衛深綠纒九門部淺纒右門部淺纒纒

凡囚獄司物部橫刀楮色胡挑深帶刀資人黃凡諸禁色者惣准下衣不聽服用

凡子子色可監黃丹者不得服用愚案黃丹為太子凡減紫色者參議已上聽通用位已上聽者半層減紫色纒

半層准冬晴
襖必用羅類

凡赤白橡袍聽參議已上著用私案西宮云赤色主上及王內宴時服元青色帝王及心以下侍臣隨便服之如延表式者赤色參議已上著用与西宮不用

凡公私奴婢服黃蒲菡淺紅赤練橡白橡墨染其裙青赤絕布等色聽之紫銀緋纒等不須金色全唯得纒裁縫私案衣服
令制服余

家人奴婢橡墨衣又服色余云凡服色白墨黃丹紫藕芳方銀黃橡纒蒲菡陶綠緋纒
紫黃摺衣蒸紫橡墨如此之屬當色以下各兼得之註謂假令看紫之人兼得服藕
芳以下諸色之類此余色為男女
立制之今案當色卜八位云云

凡親王以下車馬從服色通著皂及躡跣淨青褐自餘也皆斷之其女從衣者通著黃赤練蒲菡退紅中綠淺橡白橡墨染赤色也

凡親王以下五位以上及內親王孫王女御內命婦并參議以上
非參議三位嫡妻女子大臣孫女藏人等從並聽着浴袴

凡金銀薄泥不得為服用并雜品飾但五月廿日諸祿府甲

胃之飾不在制限愚案下條云凡五月廿日昔供所節諸祿府官人以下隆甲胃
飾之外不聽用金銀云又近來府式又務村余云官人者皂綾鋪
布衫金畫狛甲形金畫布甲形近來世人細布甲形銀畫布甲形又兵衛府式云凡五月廿日
務射官人元皂綾深綠賀布衫金畫細布甲形金畫形云又案五月廿日昔今世童子草履浦胃者是也

凡純素金銀及白鍍聽為五位以上服用之飾

凡縹色以藍摺者衛府舍人等儀服服元他人不得輒用

凡畫飾太刀五位以上聽之

凡刻鏤太刀非新作聽五位以上着用

凡刀子刃長五寸以上不得輒帶但衛府者聽之

凡內命婦三位以上聽用象牙牙櫛

凡五位以上聽用虎皮但豹皮者參議以上及非參儀三位

聽之自餘不在聽限私案西宮抄太刀尻鞆并下鞆等
及用豹皮四位五位用虎皮尻鞆式竹豹

凡白玉腰帶聽三位以上及四位參議着用玳瑁馬腦班犀

象牙沙魚皮紫檀五位以上通用私案西宮云白玉隱文王者以下三位
及參議已上用之班犀四位五位用之

凡純伊石帶隱文王者及定摺石帶參議已上刻鏤金銀

帶及唐帶五位已上並聽着用純伊石帶白哲者六位以

下亦不得用之私案西宮云帶純伊石
每文玉等公口

凡烏犀帶聽六位以下着用但有通大文者不在聽限

凡魚袋者參議已上及著紫諸王位已上金裝自余四位五位銀裝

凡以獨窠錦為鞆褌者禁之

凡六位以下鞆鞆不得連着但聽着鞆衛及後束紫鞆

鞆

褥紫籠頭鞞屨鞞鞞等皆禁制之鐘鞞不在制限

凡奏議已上檢水違使別當已下有生已上聽者鞞鞞

凡貂裘者奏議已上聽者用之 私案西宮云時祭舞人歸浴服黑皮衣

凡能皮障泥聽五位以上者之

凡大臣已上霞及鞞者用淺紫奏議已上深緋諸王五位以上

綠色諸臣黃色六位已下不得用

凡內外諸司不論把笏泥把笏者公夏公會之所悉者靴

自余時著履 把笏者唯非云云 兩泥之日聽著靴 又庶人等通者履

凡六位七位朝服同著深綠八位初位若服御縹 私案衣服令朝服縹云六位深綠衣

七位淺縹衣八位深縹衣初位淺縹衣

凡諸衛府生以上 左右馬 除衛大日之外皆著靴但著布帶時須用麻鞋

凡除著靴之外通著麻鞋 私案西宮云麻鞋手振乞婦之所用

○一雜染色夏

天子衣 黃櫨 枳十四斤 蕪芳十斤 皇太子衣 綾一疋 定下月 黃丹 紅花大十斤八兩 一任衣令月 支子一斗二升 深紫 紫草三十斤

淺紫 紫草五斤 深減紫 紫草八斤 酢一升 灰石 中減紫 紫八斤 酢八升 灰八斗

淺減紫 紫一斤 灰汁 四任衣令月 孫一約 深緋 茜大十斤 紫三十斤 淺緋 茜大 高十斤 深縹芳 蕪芳五斤 酢合灰半

中蕪芳 蕪芳大八兩 酢合灰二斗 淺蕪芳 蕪芳十五兩 灰八斗 韓紅花 紅花大十斤 酢一斗 退紅 紅花十兩 酢合灰

深支子 紅花大十二兩 支子一斗 酢合 黃支子 支子 一斗 淺支子 支子 三升 酢合 椽 椽椽二斗 五升 茜大 二斤 灰七升

青白椽 青白 茜大九十六斤 灰三十石 麩塵夏 深綠 藍十圍 酢一合 大三斤 灰二斗 中綠 藍六圍 茜大 三斤

淺綠 藍羊圍 黃一圍 青綠 藍四圍 黃一圍 深縹 藍十圍 中縹 藍七圍

白ツルハ三ト云テ 其色別ニナシ 赤色青色ト ツラモ白椽ト 云ナリ 七位衣

次缥蓝四圍帛一疋 浅缥蓝一圍
 浅蓝 蓝半圍黄麩 八兩綾一疋
 深蓝 蓝小半圍黄麩 七兩絲一約
 中蓝 蓝一圍黄麩 十四兩
 浅黄 八兩必斗并

喪服事

素服

見後愚昧記

冠 卷縵 每文

袍 平縮 黑色

下重 鼠色 每裏

半臂 上日 色鈍

單 表袴 平縮鼠色或

袴 鈍色裏 褂子色

袖 鈍色 或白

大口 褂子 或白

扇 鈍色 或白

沓 鈍色 敷

笏 不帶 之例

帶 烏 直衣 生縮

指貫 黑縮

練裏或 舊黑草

帷 白

白袴 練

扇 花田紙 每層

帶 色鈍

將衣 平縮鼠色

練 互生 共每

裏尻長 短有説

衣 鈍色或 白帷

單 日上

凶服 見類聚

袍 黑深平縮 互生

冬練法 如椽

鼠色下重 同表袴

裏褂 子色

白帷

諒闇服 見類聚

冠 每文

直衣 鈍色 平縮

指貫 色白

衣 合袴

同束帶 每文 位袍

鈍色比裏 鈍色比裏

表袴 赤裏

同色 張下

披裏

平縮白 柏草 赤大口

黑漆 鞘銀 装 細 鈕

每文 藍草 装束

中階了り 皆此色之

鈍色 平縮 班犀帶

鶴通天 襪

平縮 檜扇

每文 卷縵 冠

表袴 鈍色 ラララ

表袴 カサ

表袴 カサ

表袴 カサ

玉葉 香裏白毛車如恒青箒綠每文淺黃未濃下簾隨才褐衣

花田ノ子濃張草鈍色袴隨身番長白袴白草濃少

同女房裝束 理髮如常 白銷唐衣 白御草或花裏

橡袍以橡條之下平銷練法 表袴鈍色下襲鈍色

心喪裝束 薄薙色平銷直衣指貫各有同色鈍色衣一重普通

西宮記曰心喪裝束 緩冠 緩袴 青朽葉 青鈍袴也

或用蚤 除重服後一月著短服

同記曰冬遭喪者一周間服冬裝束 夏時遭喪者又

重服者尚依旧例也

服者裝束服者不新制切上諸纓冠右以簾牛角帶帝王用烏

黑造白草人之為養子為實父者養父隨親疎著服之時用

短服每文冠位袍 黑表袴 鞮例 香未知 旧例作殿上

童子重服時著黑猶總服

昇殿上官儀式官 隨本官役服位衣

無止家司職 夏者廿九日間布衣上弟尾著冬纓齊會 暑

素服重服 公以葉黑莖

玉葉曰高永元著鈍色小直衣 指貫亦是淨衣之脚也皇嘉

脚服

同記高永元廿四日 大将除服 著每文鈍色布衣

同記養和元余及大将 著脚共濃色之於家中帶

直衣椽每裏鈍色衣也於郭外載戶外著素服

帶麻繩

天將於同所著之

先是於家中著布衣
依余別用布將衣袴之

第_二卷

黑色鈍

麻布二
卷第_二

某色准黑用恒服帶

四條宮御時知足院殿例也

同記曰今日才二七日二位中將著鼠色練袴衣每裏

同記曰

嘉永元
五十五

今日余始出仕椽直衣練指貫

白帷重服冠黑水白也用人車前並不知冠不著

服泰院

皇嘉門院所服中

