

衛府長裝束事

14
2478
127



○衛府長裝束事

平絹粉張稱白張本儀也然而白綾或練貫常事也
金銅平文十寸可為別風流有無宜在時宜
宿德服事



○一直衣用練緯事

永正元前內府實隆公問

近代不見及古儀勿論也以下官着用可為如何哉
尋常之儀宿先用平絹也如五節於引例之日志着用
存例以永和後普光園標改應永成園寺與白帳臺諸
被着志了宿練緯直衣尋常着身係未勘也若何可見也
者所着身可有河事也哉

○一職事

雖夏時必可着之氣炎熱之時不着於雜束常日必



可用平縮之

也香衣用平縮之物。至若田之可為平縮之糸勿論。直衣之附波免鞣事。若老為禦寒氣之事。理暑天不可着。お先例之々向不分明。不詮雅何時。可為其人。不為之何採。暑之若用。有及理。

一扇事

置文畧之可無糸

當遠可為在丸ノ老後三用

一小直衣事

以長縮裁縫之可用。又尋常必紋紗或青黃香糸色

着用不可有子細糸

件小直衣老糸可用之糸。無子細

一內衣在無事

曰糸

紐色必可用白。青黃糸可用之糸也。何當家若年着水干之時。紐色必濃紫系。細言之。毛用曰。宜之。若用可用件。小色之。但お青黃不寄。

一為帽子事

必サヒ久スル（キ）四旬之後漸サヒ色ヲ用之

切付之事

一四位以上 豹皮 五位 虎皮

手繩之事

一公以師差繩 四位以下 差繩

諸社臨時祭使雜四位已下仰差繩

泥障之事

一 泥障池上六位御幸以下供車之時用

引信亦之事涉亦分給也收至極引信亦之事
單上八日所日果定信計所一帝之旨散不審也也

裝束物之間所見分也

初（再見分也）夜不着若女人獲芳或萌草

中年人薄色

引信亦（再見分也）夜不着

單（再見分也）夏不着若女人濃單或青單

各盛六三長濃單
治承三平六後高野內室
御出家直衣若鷄冠
紅單
嘉祿九年廿取
勝講大臣著白
惟白草手絹

（白雁勿論）紅赤衣裏ヲ引（キテ）草ニメ
着（但草ハ多檢）引信亦ハ緒ヲ籠（ハカリ）メ
者（但草ハ多檢）引信亦ハ緒ヲ籠（ハカリ）メ
若女人濃單或青單

中年已上紅單

建保六四月廿日女院春日御幸中將家基
白生草久壽元五月廿九鳥羽競馬右大臣衣冠白生草

治承三年三月廿三日

今夜中宮母儀二宮尼系内 内院 被蒙輦車

宣旨

前駟

越前守通盛朝臣

左少將資盛朝臣

縫掖隨身壺
馬泥障不結唐尾隨身櫛胡篋
菓脛巾

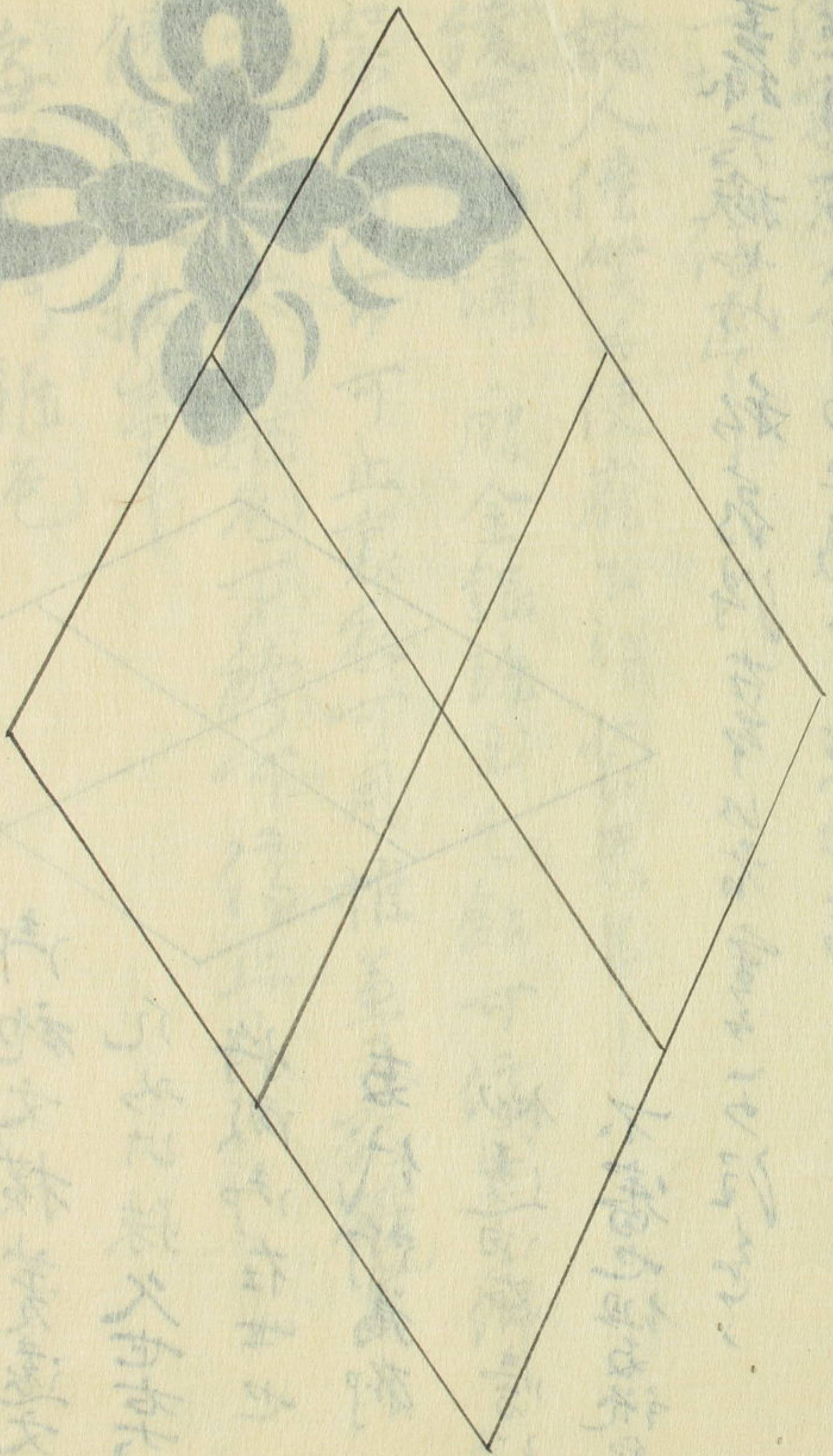
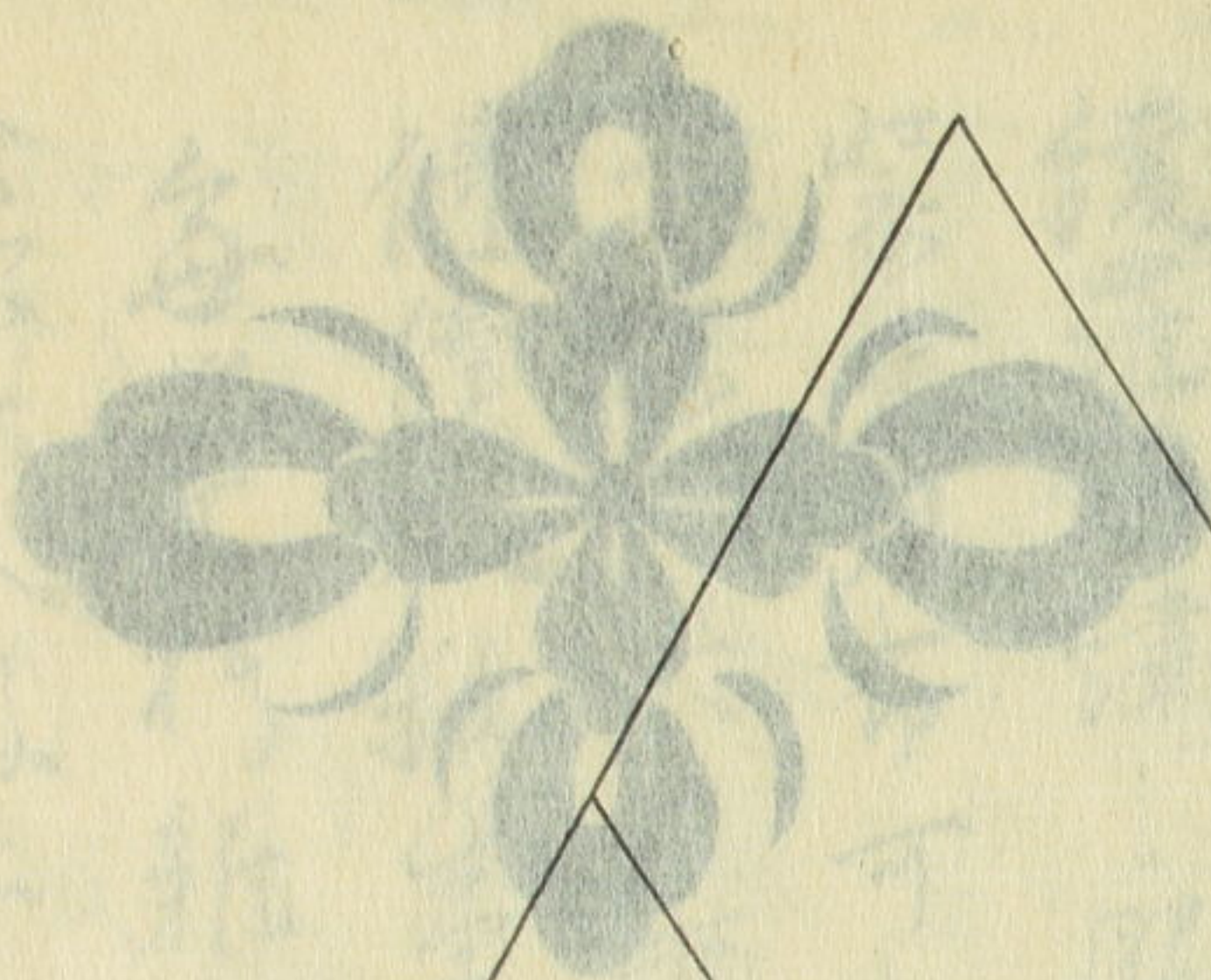
不見計分也也 結構慥不見尚得不見也 重可

唯存勸多也 各憂念子間不能詳將其事

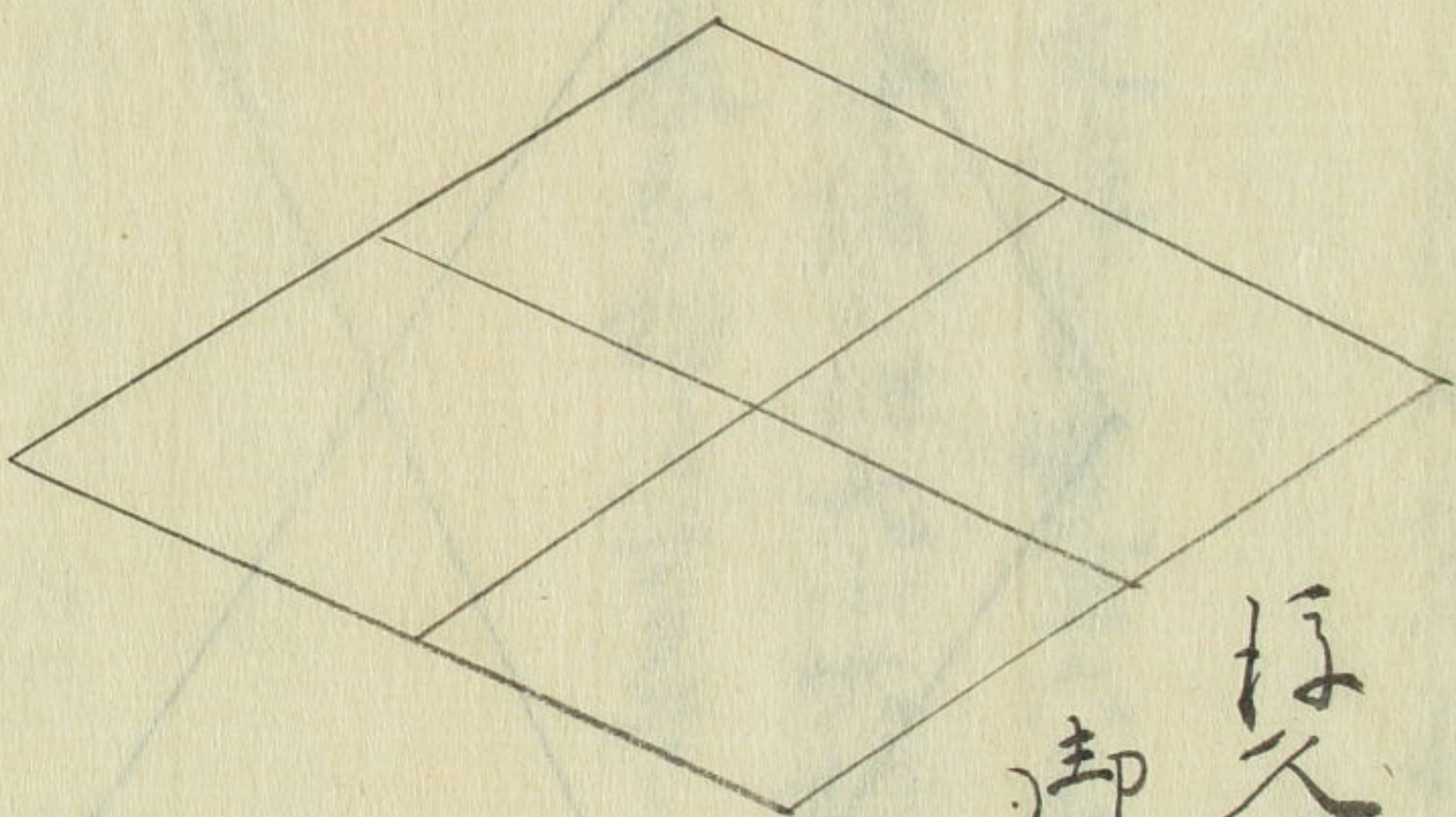
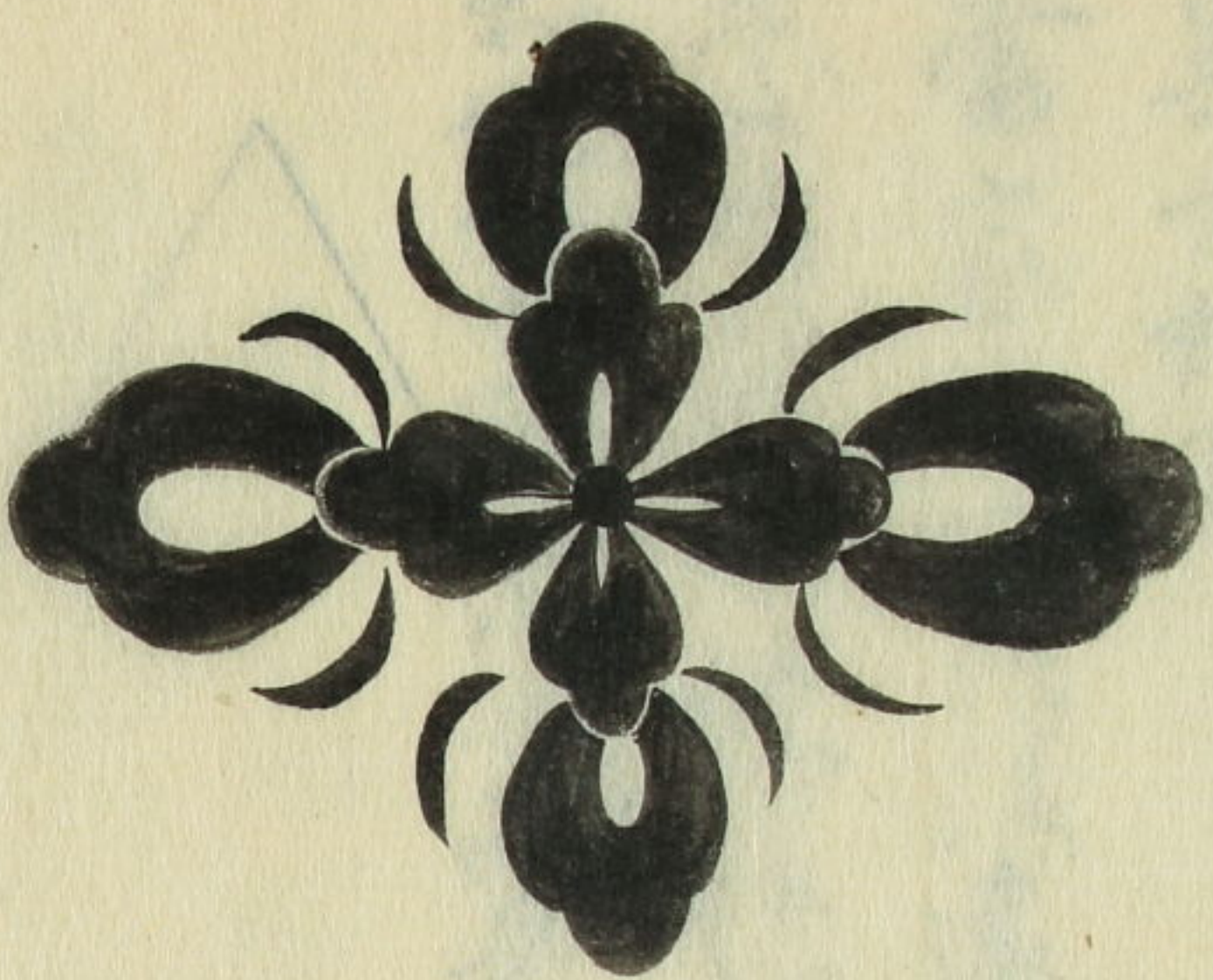
手摺乃一帝之結每正祥祿乃也

異文祝夏

當家任槐以遠文繼夏實正六年內大臣右大臣奏
當時以古本繪樣見今織之但大小概指尚氏用軟金菱
形他竟連綿也而是表衣相遠可尋之通用勿漏之



[Faint, illegible handwritten text, likely bleed-through from the reverse side of the page.]



好久世太政大臣

御袍文横菱菱遠文

凡此以殊久世有

将殿御在世也

友代所為柳

似遠旧有旁以

不審也但友說死

右書錄大概如此私為得古本以者重多一少注也

石清水以多為多社以幸候約降

一 漆裝束事

一切可停止

一 諸人僮僕并使廳下部裝束事

綾羅錦繡之服金銀珠玉之飾可停止之件

裝束用布可止裏衣可用帷蓋又取職事之

外可右具之雜色下袴可停止

一 僮僕人教事

每箇下袴雜色

公以六人教上人四人地下輩二人若不之是以此人教

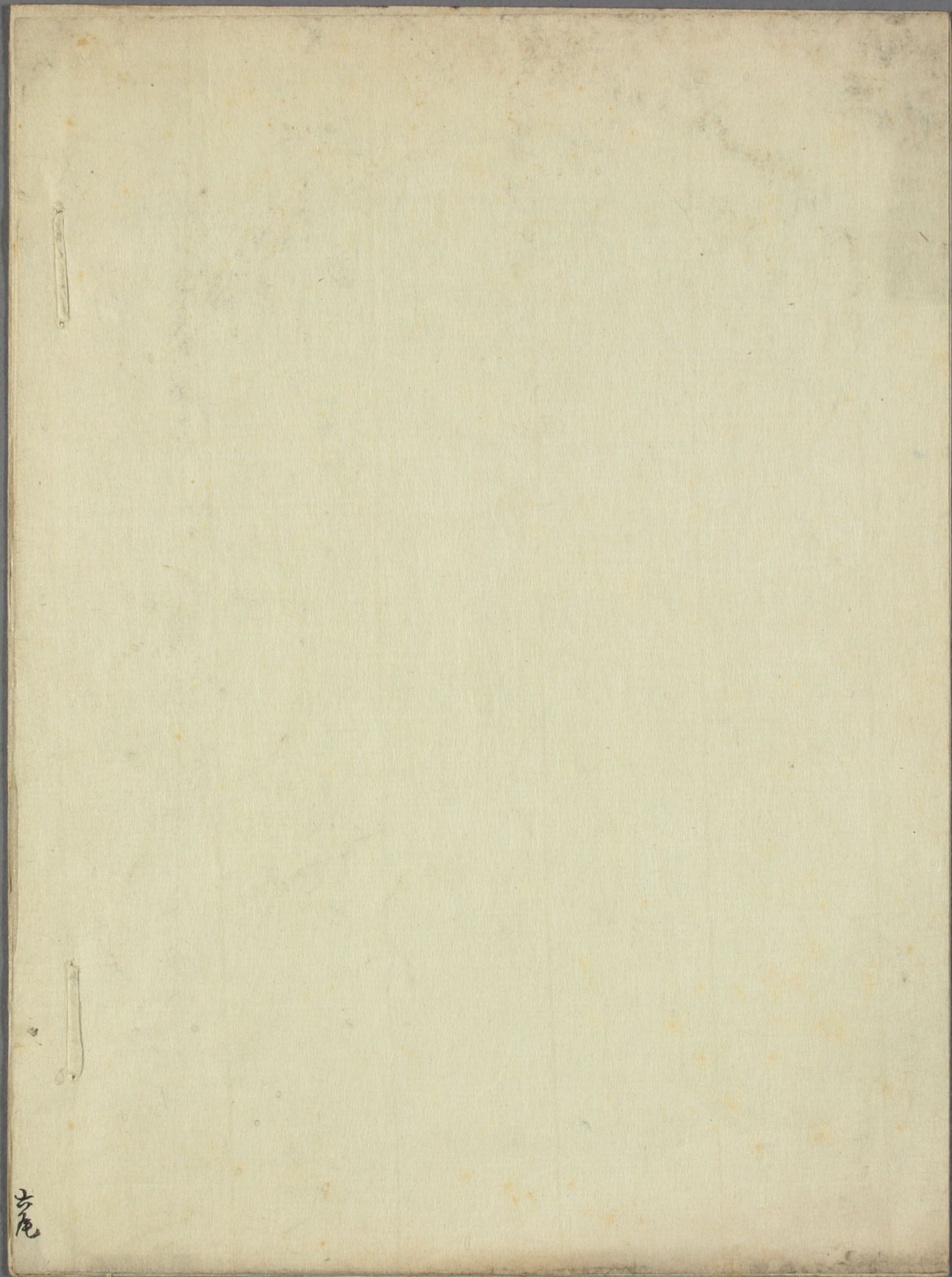
○ 俟約條

- 一 可信書之服事
- 一 束帶可信相事
- 一 可止引陪尔事
- 一 月以并甚色紫表袴可用綾事 晴日非制限
- 一 月以紫土可信織物奴袴事 日
- 一 直衣布衣亦可信相事 日
- 一 淨衣一切可信相事
- 一 日下袴可用布事
- 一 狩衣不編夏冬為可用布事

織物淨線綾為物唐紙文紗口為物亦可

信止

- 一 上北面地下諸大吏法衣等諸社祠官及五位侍等
- 一 一向可用布狩衣事 但五位侍晴日幸時不可也 亦不圍地
- 一 以相以下小袖信綾練費一向可用平緗事 但大層已上可用
- 一 大口一切信緗可用布事 但大層已上可用
- 一 下北面并諸家侍之月身狩衣事 晴日非制限



光
尾