

大内裏圖考證稿本

卷全

神水

大内裏圖考證稿本  
此圖大内府...  
東漸自黃子西...  
華門...  
...

特別  
14  
2478  
117

35  
30  
25  
20  
15  
10  
5





○西院一名看院

○小門

神祇宮建圖小門八足

○南門

神祇宮古圖南門四足

○南門外西舍

神祇宮古圖南門外西舍

○東門

神祇宮古圖東門四足

今按小門

門外 ○東門

○南門

○西舍

○西舍

○八神教垣及鳥

神祇官諸圖八神教在西院西築垣下東向垣及鳥

屋

○古語拾遺曰

上

天祖天照大神高皇產靈尊乃相

語曰夫葦原瑞穗國者吾子孫可王之地皇孫乾而

治意曠祚之隆當與天壤無窮矣即以八咫鏡及草

薙劍二種神寶授賜皇孫永為天璽所謂神璽之矛

玉自從即教曰吾兒視此寶鏡當猶視吾與同林共

殿以為齋鏡仍以天兒屋命太玉命天鈿女命使配

侍意因又教曰吾則起樹天津神籬神籬者古語及

天津磐境當為吾孫奉齋矣汝天兒屋命太玉命二

宜持天津神籬降於葦原中國亦為吾孫奉齋意下  
神武天皇東征中建都橿原經宮帝宅中爰仰從皇略  
天二祖之詔建樹神籬所謂高皇產靈神皇產靈魂  
留產靈生產靈足產靈大宮賣神事代主神御膳神  
已上今御至櫛磐間戶神豐磐間戶神已上今御門  
所奉齋也也生島是八洲之靈今坐摩是大宮地之靈今  
生島是八洲之靈今坐摩是大宮地之靈今

○延喜神祇官式元日神祇官西院坐御巫等祭神二  
十三座並大月次新嘗御巫祭神八座並大月次新嘗中  
神產日神 高御產日神 玉積產日神 生產日  
神 足產日神 大宮賣神 御食津神 事代主  
神 座摩坐祭神五座並大月次新嘗 生井神 福井神

祭神八座並大月次新嘗 櫛石窓神四面門 豐石  
窓神四面門 生島坐祭神二座並大月次新嘗 生島神

足島神

○神祇官古圖及建圖八神殿前北第二殿及第五殿  
南第一殿前有鳥居其餘垣伯家類所載神祇官古圖同之

今按八神教每教方八尺許檜皮屋有櫓風東面  
及南小垣東面鳥居三基又按伯家部類所載神  
祇官古圖及神祇官一古圖八神教有九基疑連

齊部教圖之矣

○祝教一作祝部教

神祇官諸圖祝教在八神教南東面南小一門東西二間

○西舍 一作西廳 亦作柏也

神祇官諸園西舍在祝殿南東西二間南小六間

○御幣殿

神祇官諸園御幣殿在西院東南隅東西二間南小四間

○廳 一作正廳 又作小廳 又作小廳舍 又作小廳舍 又作小廳舍

神祇官諸園廳在小神數東小

今按小廳七間二面檜皮屋即西建之東西二面

辟○母屋 小面 中及東 ○御厨子間 母屋東

南底 南面 中及東 西第一間 戶 ○小庇 中 戶

○東舍

神祇官諸園東舍在小廳小

今按東舍五間 神祇官古園及建

○南舍 一作南廳 又作南六間 屋

神祇官諸園南舍在南門內小對小廳

今按南舍六間即西建南面東西第一間戶其餘及東西二面辟

○高舍

神祇官諸園高舍在東舍南西面南有戶

○東院 一作外院 又作厨院

○北門 一作小土門

神祇官建圖曰東院小門棟門神祇官年中  
今按小門神祇官古圖曰小土門行幸同之建棟門荒廢之

後為小土門無棟門東築墻七間

○南面土門一作諸戶門又作諸戶土門

神祇官諸圖南面土門

今按南面土門東築垣七間

○東面土門

按本拾芥鈔宮城圖東面土門門

○正廳一作東廳又稱御厨子御座敷在東院小

神祇官古圖正廳六間一面古圖曰南面假在外西

○大炊敷三間在正廳巽

神祇官建圖大炊敷三間在正廳巽

○井舍

神祇官諸圖井舍在大炊舍南

○東廳一作正廳

神祇官建圖六間東廳南建之在中門長

○南廳南廳

神祇官諸圖六間南廳西建之在南土門內

今按東院諸舍結構未詳

○神祇官所

都城諸國神祇官所 大炊御門大路山春日小路南大  
宮大路東堀河小路西

○都城古圖及神祇官所傳都城圖神祇官町中御  
門大路南春日小路以西洞院大路東町尻小路西藍園也

都城諸國謀為大  
炊御門大路北

○拾芥鈔曰神祇官町春日南堀川西二町大炊御門  
北大宮東又藍園西一町

○太政官

勘解由  
局附

宮城諸圖及拾芥鈔曰太政官宮城內郁芳門大路  
山美堀門大路西

○南都所傳宮城圖及神祇官所傳宮城圖曰太政  
官東西五十六丈南北四十丈

今按太政官地方四十丈左右文殿地東西十六  
丈南北十丈高鮮由局及杯本曹司等地東西十  
六丈南北二十五丈許文殿北面路廣五丈許

○築垣

今按南面築垣南門東二十一間西四十間○東  
面東門南十三間小三十一間○西面西門南十四間小三十

○神祇官所

都城諸國神祇官所 大炊御門大路山春日小路南大  
宮大路東堀河小路西

○都城古園及神泉苑所傳都城國神祇官町中御  
門大路南春日小路以西洞院大路東町尻小路西藍園也

都城諸國誤為大  
炊御門大路北

○拾芥鈔曰神祇官町春日南堀川西二町大炊御門  
北大宮東又藍園西一所

○太政官

勘解由  
局附

宮城諸圖及拾芥鈔曰太政官宮城內郁芳門大路  
山美堀門大路西

○南都所傳宮城圖及神泉苑所傳宮城圖曰太政  
官東西五十六丈南小四十丈

今按太政官地方四十丈左右文殿地東西十六  
丈南小十丈高鮮由局及杯本曹司等地東西十  
六丈南小二十五丈許文殿北面路廣五丈許

○築垣

今按南面築垣南門東二十一間西四十間○東  
面東門南十三間山○北面小門

十三間山

○北面小門



東十三間西四十二間

○南門門內

宮城諸國太政官南門神泉苑所傳大内裏圖曰南

○東門門內

宮城諸國太政官東門神泉苑所傳大内裏圖曰東

○西門

宮城諸國太政官西門神泉苑所傳大内裏圖曰西

○小門

宮城諸國太政官小門

○正廳或作官廳又作廳事上廳曹司廳官曹司

今按正廳瓦屋七間二面東西二南無戶及

小底正中及東西第二○壇南面石階○南正中及

二間各○小面石階如南○側階南底東西○掖

戶東西各○南面土底間七○屏在小面壇下

○東廳或作東堂

今按結構一如正廳而小側階及掖戶

○西廳

今按結構一如東廳

○片廊

今按此廊在南門內左右各七間直側階

○東廊或作軒廊又作堂廊

今按東廊瓦屋卯酉五間子午五間並以屋脊數之內外

隔以粉壁上檻○戶小面第三間○壇○石階戶內外各三級

○西廊或作軒廊又作堂廊

今按結構如東廊

○朝所或作朝食所又作朝膳所又作朝政所

宮城諸國朝所在本官員隔

○築牆厨舍築垣附

今按西面築牆二十丈朝新門南七間門小至厨舍門十間厨舍門小四間

南面十八丈厨舍十五丈餘十八間

○門附屏

匡遠新宮城國朝所西門○門內屏敬見諸書

○朝所

月并五間厨舍所五間四面東南在者五間南在者二間

指以定私二十七右御興寺朝所西下

階間各三級在壇上○東面土底○長捍○壇○東面土底

五間

○東舍

○左大辨 右大辨曹司

○左少辨 右少辨曹司

在所未詳疑當在厨舍中

○厨或作厨家

今按此廊在南門內左右各七間 直側階

○東廊 或作軒廊 又作堂廊

今按東廊瓦屋卯酉五間子午五間 並以屋脊數之 內外

隔以粉壁 上檻 ○戶 小面第三間 ○壇 ○石階 戶內外各三級

○西廊 或作軒廊 又作堂廊

今按結構如東廊

○朝所 或作朝食所 又作朝膳所 又作朝政所

宮城諸國朝所在本官員隔

○築牆 厨舍築垣附

今按西面築牆二十丈 朝新門南七間門小至厨舍門十間厨舍門小四間

南面十八丈 十九間 朝所 小厨舍十五丈餘十八間

○門 附屏

匡遠新宮城國朝所西門 ○門內屏 敬見諸書

○朝所

朝所古國朝所五間四面 東南在者五間 南在者二間

今按朝所瓦屋五間四面 ○板敷 ○長押 ○壇 ○

階 西面中及南 第一 ○東面土庇 ○東面土庇 間

五間

○東舍

○左大辨 右大辨 曹司

○左少辨 右少辨 曹司

在所未詳疑當在厨舍中

○厨 或作厨家

卷之二十一

今按在朝所小結構未詳

○造曹司或作造曹所

宮城諸園造曹司在本官北

○築垣如朝所

○造曹司結構未詳

○大臣曹司在所結構後佳考

○文殿

神泉苑所傳大内裏園文殿在本官西门南掖

○華垣

今按文殿小西系垣十六丈門東九間東面十丈

十二間

○左右文殿

今按左文殿右文殿各一宇瓦屋五間

○勘解由局

○松本曹司

今按勘解由局及松本曹司在西门小掖結構後

後考

○太政官厨

都城諸圖太政官厨家勘解由小路南中御門太

路小指隈東掘川西

○拾古本并白官厨家中御門小掘河西一町

○長古本并白貞觀九年四月四日太政官厨小邊小宅失火延燒

三 建武十日被於建礼門前焚宮厨鳥火迫宮城也

○官町

古本拾芥抄及神泉苑所傳圖官町油小路東西  
洞院西九條坊門小半町町南

○外記廳

*[Faint bleed-through text from the reverse side of the page]*

吉田京教元應永八二十四外記廳守官神  
吉田京教元應永八二十四外記廳守官神  
此外記廳守官古又古語拾遺大宮吉田神  
注云仲故師季細片存知古住吉神云云  
不同款也

在乾隔其南

侍從所其南一本御書所外記廳東金所良隔酒殿

其南内膳所

○三代實錄曰貞觀十三年七月十七日壬辰太政

官候廳前晨見鬼跡所謂候廳者公卿聽政外記所

所直侍之處也又曰十五年十一月甲子太政官候  
廳成此廳在帝宮建春門東大臣以下尋常聽政之  
處也始置之後積代破損命木工營加修理先是  
大皇孫下於太政官營司廳視事今日始就候廳

三  
建元十日被於建礼門前  
○官町 厨鳥火迫宮城也

古本拾芥針及神泉苑所傳圖官町油小路東西  
洞院西九條坊門小半町外記  
町南

○外記廳

古大平本一物圖西卷外平命古  
六卷下此間又自惠美南或水子繪大味  
對人無益餘感去聞時無以重酬今對  
北國大津對或水子  
今對餘感或水子  
而身人不承文官今大轉對  
對人轉或水子  
對水子  
對水子

○外記廳

宮  
諸城諸因及諸書曰外記廳陽明門內南美福門大  
路東北地方四十丈分為六區外記廳在乾隔其南  
侍從所其南一本御書所外記廳東金所長隔酒殿

其南内膳所

○續日本後紀曰美和年九月癸酉鳥入外記廳昨破大御言座  
三代實錄曰貞觀十三年七月十七日壬辰太政

官候廳前晨見鬼跡所謂候廳者公卿聽政外記所  
所直侍之處也又曰十五年十一月甲子太政官候  
廳成此廳在帝宮建春門東大臣以下尋常聽政之  
處也始置之後積代破損命木工景加修理先是  
太皇太后下於太政官曹司廳視事今日始就候廳

三  
水  
宮  
御  
書  
所  
外  
記  
廳  
東  
金  
所  
長  
隔  
酒  
殿

公卿會飲五位以上並侍終日酣飲極歡而止以厭  
家及大藏前錢給預席者各有差

○延喜式部或曰任官或於太政官廳及外記候廳

○名目鈔曰假莊間在外南所小屋以上

○年中行事画改因

○築垣

今按外記廳築垣西面十六丈門小四間北面二十丈門西

但西一間垣南十四間東面十五丈餘間十八南面十九丈餘二間

○西門或作外記門

今按西門在築垣小第四間土門二座

○小門

今按小面小門在築垣西第四間

○廳

今按廳瓦屋七間二面南及○戶小面中及東

壁身舍東西二面及○南庇○西庇○壇○溝

東面及南面

○結政在正廳南

今按結政瓦屋十二間○小面東三間第西第五

間並粉壁第六間第七間並部第八間小第九

十間片第十間第十一二間並粉壁北餘

後後考

○廊或作軒廊又作西廊

今按廊瓦屋六间自廳西西一间連結政西第三间  
西面皆粉壁○窻小造○户南第三间○溝東面

○小屋  
今按小屋在西小隅小面小東西二间南小一间

○户東○櫺子南面

○化粧间

今按化粧间在结政西小西面有屏又小面

○文殿

今按文殿结构未詳疑當在结政東

○襍舍在所

○外記町

都城諸圖外記町

神泉苑所傳

中御門大路勘解

由小路南大宮大路東勒負西

○古本拾芥鈔曰外記町中御門小大宮西一町但

勘解由小路南修理職町南

○又

古本拾芥鈔及神泉苑所傳都城圖油小路東西洞

院西針小路南半町官町



○侍從所

諸圖及諸書曰侍從所外記廳南

○西宮記雜部時所曰侍從所在外記南有所監預膳部饗食大糧有廚

○匡遠鈔曰侍從所在外記南有所監預膳部饗食大糧有廚

○食大糧廚在美福門內東掖在外記南有所監預膳部饗食大糧有廚

○築垣

○西門

○東門今按西面築垣九丈許門小六間東面做之但門北面

見外記南面○西門二○東門結構不詳通內豎所

○廳

今按廳瓦屋五間三面○身舍東三間北面東三間△

戶左右有△階身舍東三間戶外木○塗籠身舍西二

間四面壁南○東廡二間東面△戶左右有△階戶外

木階○小廡六間土間塗籠小二間東西二○南

廡身舍前五間善△地爐南廡東△東面階木階○

皆脫南廡前一四間○南又廡六間西○小板敷二

南又廡東○東土廡二間小同南廡東面

○小舍西門內

○小溝西門內

○內豎所或作侍從所

宮城諸圖內豎所在一本御書所東

○西宮記 臨時 曰內監所在一本御書所東內候  
在春興殿東廂厨在大舍人寮南以甲斐周防為衣  
服料以大臣為別當又有執食年官有奉時殿上及  
所々分內侍所作物所画所神龜苑鳥營司等匡遠  
本以大臣中將六位為別當有

○匡遠鈔曰內監所 官闈 局 在一本御書所東內候  
在春興殿東廂厨在大舍人寮南以大臣中將六位  
為別當以甲斐周防為衣服料又有執食年官有奉  
時

○拾芥鈔曰內監所在一本御書所東內候在春興殿  
東廂厨在大舍人寮南以甲斐周防為衣服料以大  
臣為別當又有執食年官有奉時殿上及所所  
分內侍所作物所画所神龜苑鳥營司等匡遠  
本以大臣中將六位為別當有執執事

○內監所

古本拾芥鈔及神龜苑所傳都城圖內監所鷹司小  
路小土御門大路南掘河西半町 內舍人町東

○拾芥鈔曰內監所鷹司北掘河西半町內監所鷹司東

○匡遠鈔曰酒殿在外記廳東有別當并預納播磨

○西宮記 臨時所 曰內監所 在一本御書所東內候  
在春興殿東廂厨在大舍人寮南以甲斐周防為衣  
服料以大臣為別當又有執食年官有奉時殿上及  
所々分內侍所作物所 画所神皇苑鳥營司等正儀  
本以大臣中將六位者別當有也

○匡遠鈔曰內監所 官開 局 在一本御書所東內候  
在春興殿東廂厨在大舍人寮南以大臣中將六位  
為別當以甲斐周防為衣服料又有執食年官有奉  
時

○西宮記 臨時所 曰酒殿  
古本記云 西宮記云 西宮記云 西宮記云 西宮記云

○酒殿

宮城一古國酒殿內監所小良隅

○西宮記 臨時所 曰酒殿

酒殿 在外記 應東有別當 并 預納播磨  
庸米造酒隨藏人所召進之一度  
不過九升 其糟又隨召

○匡遠鈔曰酒殿在外記應東有別當并預納播磨

米造酒隨藏人所召進之一度不過九升甘糟隨

召也

○拾芥抄曰

酒殿在外記廳東有辨別當預納播磨庸米  
造酒隨藏人所召進之一度不過九升甘糟  
糟又隨召之

○釜敷

宮城諸圖酒殿釜敷在西外記廳東一古圖曰釜殿或曰御湯舍

○三代實錄曰貞觀十七年十月十二日廢處入  
主政官候廳東  
太政官候廳東

百餘抄平治元十二九放火上皇三條后  
九御所奉後上皇西門院於一本御書所

○西宮記臨時所曰

一本御書所在侍從所南有公卿辨別  
一本進公家進月奏當預書并熟食書世間書  
仁王會相分書元願

○匡遠錄曰一本御書所在侍從所南有公卿辨別當  
預并書手熟食進月奏

一本御書所御書所式乾門內在侍從所南有  
間書一本進公家辨當預并書手熟食書世

進月奏仁王會元願相分書

米造酒隨藏人所召進之一度不過九升甘糟隨

召也

○拾芥抄曰

酒殿在外記廳東有辨別并當預納播磨庸米造酒隨藏人所召進之一度不過九升甘糟又隨召之

○釜敷

宮城諸圖酒殿釜敷在西外記廳東一古圖曰釜殿或曰御湯舍

○三代實錄曰貞觀十七年十月十二日廢處入主政官候廳東

○一本御書所

諸圖寫一本御書所在侍從所南

○西宮記臨時所曰

一本御書所在侍從所南有公卿辨別  
一本進公家進月奏當預書并熟食書世間書  
仁王會相分書元願

○匡遠錄曰一本御書所在侍從所南有公卿辨別當預并書手熟食進月奏

一本御書所御書所式乾門內在侍從所南有

間書一本進公家進月奏仁王會元願  
相分書

七十一  
...

○侍從所厨

<sup>宮城</sup>諸圖侍從所厨在善福門内東掖東西四十丈南小  
三十五丈而小為大舍人所

○西宮記曰内監所在一本御書所東厨在大舍人

臺南全文見侍從所在外記南厨在善福門内東掖又曰

○匡遠鈔曰内監所在一本御書所東厨在大舍人

臺南全文見侍從所

○拾芥鈔曰侍從所在外記南厨在善福門内東掖  
又曰内監所在一本御書所東厨在大舍人臺南全文

見侍從所及内監所

○大舍人臺

西宮記儒時所曰内監所在一本御書所東厨在大

舍人臺南全文見

○匡遠鈔曰内監所在一本御書所東厨在大舍人

臺南全文見

○拾芥鈔曰内監所在一本御書所東厨在大舍人

○大舍人所

古本拾芥鈔及神泉苑所傳都城圖大舍人所鷹司  
小路土御門大路南勒負東半町内監

○拾芥鈔曰大舍人所鷹司小路勒負東半町大舍人过

○中務省

拾芳鈔曰中務省太政官小宮城諸圖西中務省東陰陽寮中務省小區別為三東主謚中主鈴西監物

○南都所傳圖曰中務省南小二十七丈神皇正統傳圖三十東西十九丈陰陽寮南和二三丈東西二十六丈神皇正統傳圖三十

○中務省厨見典藥寮今按本者正廳及籍御寮卿曹司等散見諸書而在所及

○侍從侍從局

官城一古圖中務省西南掖

○官職秘鈔曰侍從內舍人在中務省中

焚食件所  
故賣尤多

○匡遠錄曰內舍人所在中務省小門東掖年官焚食件所故賣尤多

○拾芥鈔曰

內舍人所或本藏人所延喜例載令在中務省北門東掖有年官焚食件所故賣尤多

○監物局

宮城諸圖內舍人所東其地南小十一丈東西九丈餘鈴

○主鈴局

宮城諸圖監物局東

○主謚局

宮城諸圖主鈴局東

○中務省

拾芥鈔曰中務省太政官廳今首小內舍人  
陽景中務省小門東掖內舍人所西掖侍從局  
陰陽景小區別為三東主謚中主鈴西監物

○南都所傳圖曰中務省南小二十七丈神皇正統所傳圖三十

東西十九丈陰陽景南小二十七丈東西二十六丈神皇正統

今按本首正廳及籍御署御曹司等散見諸書而在所及

○西宮記曰官職私

○內舍人所

鈔曰侍從內舍人在中務省中

內舍人所或本藏人所延喜例載今在十

焚食件所務省北門東腋掖有年官實尤多

○匡遠鈔曰內舍人在中務省小門東掖服年官焚

食件所故實尤多

○拾芥鈔曰

內舍人所或本藏人所延喜例載今在中務省

北門東掖有年官焚食件所故實尤多

○監物局

宮城諸園二局內舍人所東其地南小十一丈東西九丈餘謚

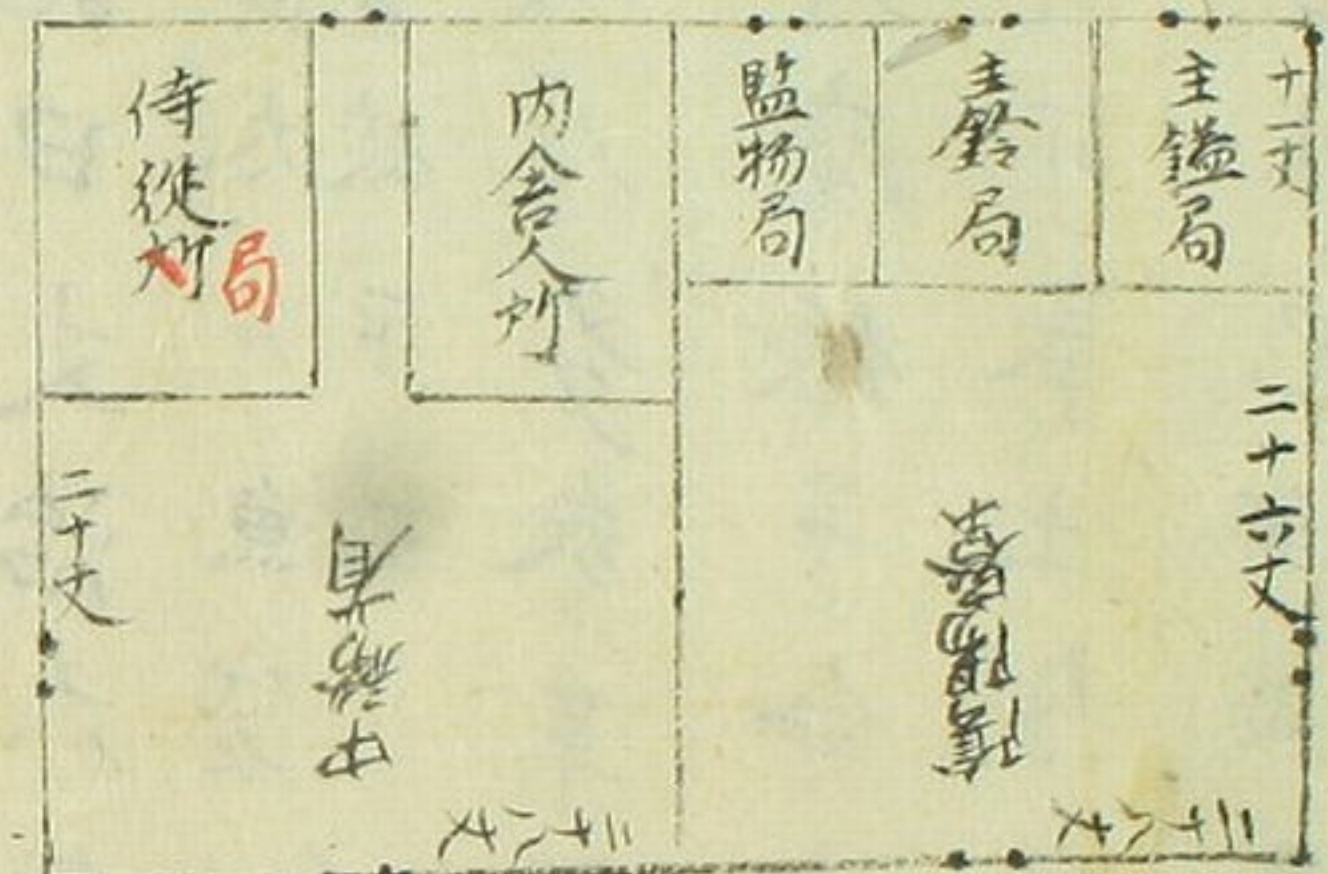
○主鈴局

宮城諸園監物局東

○主謚局

宮城諸園主鈴局東





大政官

○大舍人寮 見侍從所屬

○圖書寮

諸圖々書寮大藏有南方四十丈

百法所治安四年二月<sup>廿七日</sup>右近府麻呂圖書寮  
 於後七里中宝物以有灰坪

○匡遠鈔日造紙院一云紙屋院圖所別所在野宮東

○拾芥鈔日紙屋院圖所別所在野宮東  
和名鈔日造紙樓

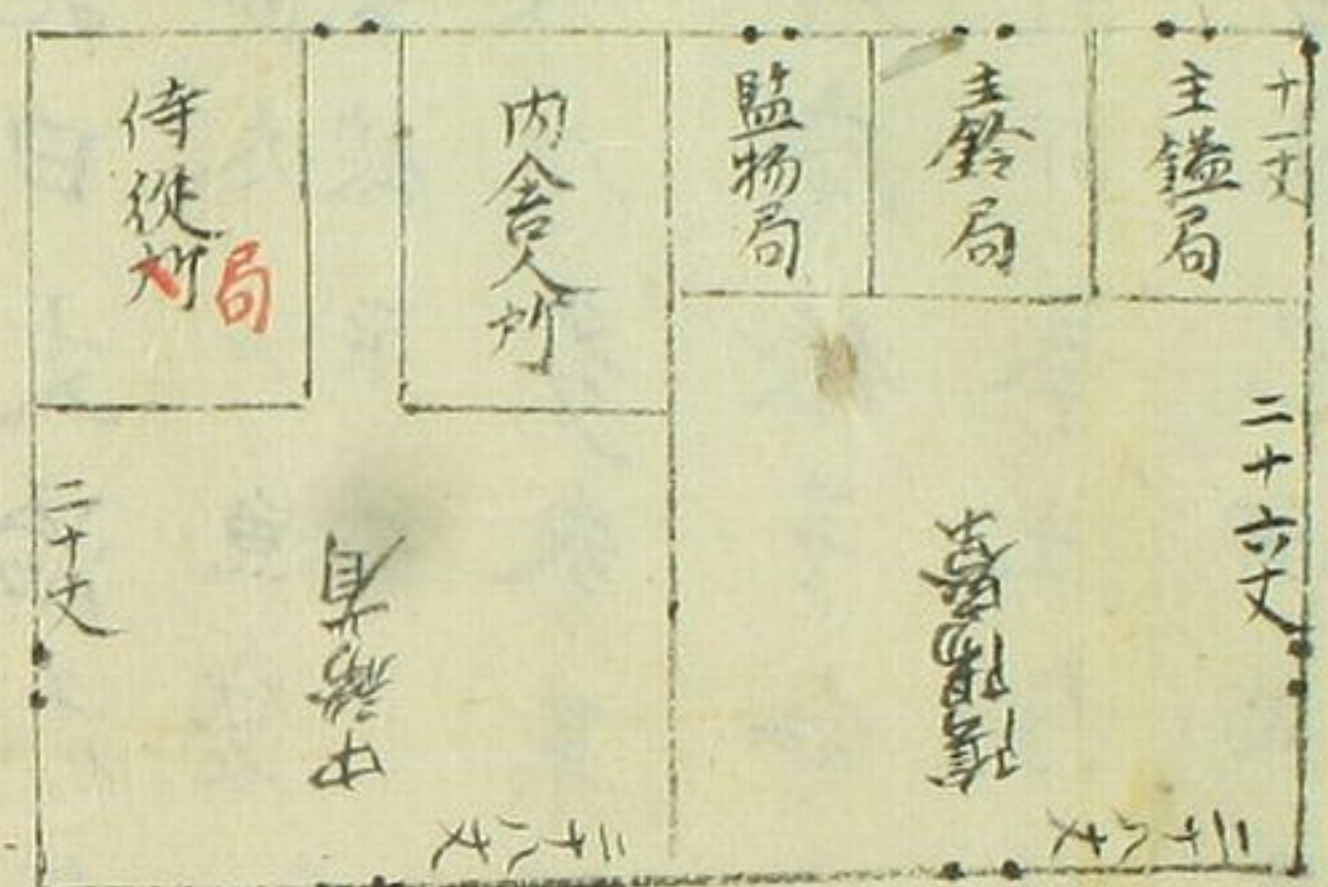
○圖書所

拾芥鈔都城圖圖書所右京一條南掘河東一所

○國史式所

西宮記曰國史式所有宣旨之時臨時定之

○匡遠鈔曰國史式所依宣旨臨時定之有宣旨之時立之



○大舍人寮 見侍從所

○圖書寮

諸圖々書寮大舍有南方四十丈

○造紙院 附禮

宮記曰造紙院圖書別所在野宮東

匡遠鈔曰造紙院一云紙屋院圖所別所在野宮東

○拾芥鈔曰紙屋院圖所別所在野宮東

○圖書寮

拾芥鈔都城圖圖書所右京一條南掘河東一所

○國史式所

西宮記曰國史式所有宣旨之時臨時定之

○匡遠鈔曰國史式所依宣旨臨時定之有宣旨之時立之

事曰造紙院

○拾芥鈔曰國史武所位宜首臨時定之

百餘所長和三子三月十二日大宿并內系  
察掃部察煖亡內系察累作宝物  
貴菜木多燒亡

○正倉移納  
於別庫而後下用未下用盡之前亦復移納勿令斷絕

用正倉者助已上一人與允屬用之又曰凡藏匙者屬  
已上先觸左迫陣率史生入日華門請納又曰凡御  
藏并門守火長等月糧案請班給

○深作所  
續日本後紀曰天長十年八月丙戌教穀倉院西南  
角地東西各二十丈南北各三十丈宜為內藏景深作  
之所

○內藏寮所  
都城諸圖內藏寮所近衛大路南勘解由小路小橋隈  
東掘川西  
○檢若鈔曰內藏一所近衛南掘河西

宮城  
○建殿寮院  
諸圖建殿寮院內藏寮東南小四十丈東西六十九丈

○拾芥鈔曰國史式所依宜首臨時定之

○內藏寮

諸圖內藏寮雜所小掃部寮西方四十丈

○延喜內藏式曰凡寮庫雜物先種別自正倉移納於別庫而後下用未下用盡之前亦復移納勿令斷絕

用正倉者助已上一人與允屬用之又曰凡藏匙者屬已上先觸龙迫陣率史生入日華門請納又曰凡御藏并門守火長等月糧寮請班給

○深作所

續日本後紀曰天長十年八月丙戌教穀倉院西南角地東西各二十丈南北各三十丈宜為內藏寮深作之所

○內藏寮所

都城諸圖內藏寮所近衛大路南嘉解由小路小橋隈

東掘河西 ○拾芥鈔曰內藏一所近衛南掘河西

○建殿寮

宮城 諸圖建殿寮內藏寮東南小四十丈東西六十九丈

拾芥鈔曰國史式所依宜首臨時定之

南院有西南隅

今本有廢學下奇前數高殿等散見諸書

○縫殿寮町

都城諸國縫殿寮町正親町小路一條大路南油小路東  
西洞院大路西

○拾芥鈔曰縫殿町正親町小路西洞院西一町

○延喜陰陽寮式曰凡撞漏刻鐘料松木一枝 本周  
三尺

長一丈  
六尺

○内通堂

宮城諸國內通堂原御門内小掖南小四十丈東西三十  
五丈

○漆室

宮城諸圖漆室宮城西小隅方三十五丈

○西宮記 臨時所曰漆室 内通堂所在上西

○匡遠鈔曰漆室内通堂別所在上西門内小掖今  
荒廢

○拾芥鈔曰漆室 内通別所在上西 小殿今荒廢

○式部省

類聚國史曰延曆二十一年十二月朔賜平安城京

地一町式部省 按其東西三十二丈五尺

○續日本後紀曰養和元年七月十五日九人  
堂廢未已久徒為空閑處穀中今其地以西賜式

○宮城  
西國府大藏  
諸國陰陽寮  
○陰陽寮  
拾芥鈔日陰陽寮中務省東  
諸國陰陽寮在中務省東東西二十六丈南小二十

○陰陽寮 在所見

○延喜陰陽寮式曰凡撞漏刻鐘料松木一枝 本周  
長一丈 三尺  
六尺

○內函臺  
諸國內函臺原蘇門內小掖南小四十丈東西三十  
五丈

○漆室

宮城  
諸國漆室宮城西小隅方三十五丈

○西宮記 臨時所 日漆室 內函臺所在上西

○匡遠鈔曰漆室內函臺別所在上西門內小掖今  
荒廢

○拾芥鈔曰漆室 內函別所在上西門小腰  
今荒廢

○式部省

類聚國史曰延曆二十一年十二月朔賜平安城京

地一町式部省 地未詳

○續日本後紀曰養和元年七月十五日九人  
寧廢未已久徒為空閑處穀中今其地以西賜式



○大學寮

都城諸圖大學寮二條大路南三條坊門小朱雀在大  
路東壬生大路西方八十四丈  
○拾芥鈔曰大學寮二條南朱雀在大路東神泉苑西

○門

本學古圖東門小東門南西門○廟堂院及都  
堂院餘南面路南堂及學堂明法堂院南面路  
四道厨東面路三堂院東面路本學南面路  
今按東門在朱雀大路東○西門在朱雀大路西○東面南  
門棟門在朱雀大路○廟堂院餘在朱雀大路等南面路廣六丈○三堂  
院南面路廣四丈○四堂厨東面路廣四丈○三堂院東面路  
廣四丈○本學南面路廣四丈  
古圖○廟堂院北隅  
古圖廟堂院在本學東北隅

今按廟堂院東西二十八丈南小十八丈○廟堂

瓦屋七△戶南面中△石階南面△壇圍心

間二面△東序在廟堂東○西序結構如東序

○南門八○東掖門○西掖門

○廟倉院

古圖廟倉院在廟堂院南

今按廟倉院東西二十八丈南小九丈在廟堂院

南○廟倉一字○倉屋在東○土門小

○都堂院或曰小堂

古圖都堂院在廟堂院西

今按都堂院東西二十八丈南小十八丈在廟堂



院西○都堂瓦屋七間○南廡○小廡△中及東西茅二  
○壇圓石○石階南小○東堂瓦屋五間  
二面子午建之○西堂結構如東堂○南門瓦屋五間  
在都堂東南  
東掖門○西掖門

○餘戶

古園餘戶都堂院西

今按餘戶其地東西二十八丈南小十八丈先軍  
白明經堂廢址

○南堂院

今按南堂院明經堂院也在都堂院南東西二  
十八丈南小十六丈○本堂瓦屋七間○東曹司

五間二面子午建○西曹司如東曹司在本堂西南○南門  
之在本堂東面

○筆堂院

今按筆堂院在南堂院南結如南堂院

○明法堂院

今按明法堂院在筆堂院南結如筆堂院

○四堂厨

今按四堂厨在餘戶南南小十六丈東西二十丈  
舍屋之制今不詳

○大藥寮

今按本寮在廟舍院南其地東西二十八丈南小

二十七丈○止廳七間○東舍五間二面○西舍五間二面  
如東○東廊○西廊諸寮○櫺舍○南門四○  
小門土門通  
廟廟

○厨

今按本堂屬在本堂南南小二十丈東西二十  
八丈舍屋別今不詳○小門樓

○勸學院

都城諸圖勸學院三條大路北婦少路南坊城小路東壬  
坐大路西

○貞觀格曰勸學院一區在左京三件院是贈太役  
大臣正一位藤原朝臣冬嗣去弘仁十二年所建立也

即為大學寮南曹司貞觀十四年十  
二月十七日

○西宮記曰勸學院藤原學生別曹長者及公卿別  
當辨有官無官別當行院事有學頭有年奉

○匡遠新曰勸學院藤原學生住之贈太相國藤  
原朝臣弘仁十二年所建立也即為大學寮南曹謂

之南堂依長者宣以氏辨為別當又有六位有官無  
官別當有學頭有年奉熟會

○拾芳鈔曰勸學院三條小壬生西藤氏學生住之  
依長者宣以氏辨為別當又有六位有官無官別當

○學頭有年奉熟會元冬嗣大臣家  
○年中行幸後附曰勸學院在太學南故  
謂之南曹

○ 亦...

○ 學學院

都城諸國并學院三條大路小路南朱在大路東坊城小路西

也元慶五年中言

○ 西宮記曰時學院王氏諸生別曹在原行平卿唐幾勸學院之例所建置未有源氏長者公卿別當辨別當有官無官別當

行院事有學頭有年奉在勸學院西

○ 匡遠抄曰并學院王氏諸生別曹也元慶五年中

納言在原行平卿勸學院院所建也源氏所知有公卿別當并辨別當有官無官別當行院事有學頭年奉

○ 拾芥抄曰并學院王氏諸生別曹也在原行平卿中置之有院氏長者公卿并辨別當有學頭年奉在

勸學院西

○ 日本紀略曰昌泰三年九月十日以并學院為大

學臺南曹

以之

云云

大立學

竹山由

所成孔

○ 文德○學館院西宮記曰學館院攝氏諸生別曹氏人補別當以下

嘉祥三年嵯峨太皇太后與弟右大臣攝氏公卿議用

學舍名曰學館院又曰藤原元年十一月三日九

臣全奏攝氏等申准勸學院等例以學館院為大學

別曹□□□諸卿定申云所請尤可然抑依定申之

旨參議好古朝臣率氏大夫等令奏學館院為大學

別曹之由慶賀之

○匡遠鈔曰學館院橋氏諸生別曹嘉祥三年嵯峨太  
后弟右大臣橋氏公卿議用之在勸學院西氏人補  
別當已下

○拾芥鈔曰學館院橋氏諸生別曹氏人補別當已  
下

○日本紀略曰康保元年十一月五日敕以學館為大學寮  
別曹依參議橋好古朝臣等奏狀也

○弘文院

都城諸國弘文院始少路坊三條坊坊中山路南坊城山坊西  
壬生大路西

○日本後紀曰清麻呂大學南邊以私宅置弘文院

○西宮記曰弘文院和氣氏諸生別曹今荒廢在

勸學院小清麻呂卿建之

○匡遠鈔曰弘文院和氣氏諸生別曹在勸學院小  
清麻呂卿建之今荒廢

○拾芥鈔曰弘文院和氣氏諸生別曹今為荒廢之  
地在勸學院小清麻呂卿建之

○治部省

古本拾芥鈔曰治部省宮城內雅樂寮印本拾芥鈔作神祇美加止財解○按皇嘉門稱中多川加依西

○宮城一古圖治部省談天門內南皇嘉門大路西方四十丈東小隅玄書寮西小隅諸陵寮

○雅樂寮

宮城諸國雅樂寮在宮城東南隅其地方三十五丈按皇嘉門稱中多川加依美可止則本寮元在皇嘉門南掖可知漢而未知何年遷此地

○雅樂寮所

拾芥鈔都城圖雅樂寮在右京二條南押小路小町四小治東高倉西路西町

○玄蕃寮

宮城一古圖玄蕃寮治部省東小隅

○東鴻臚館

都城一古圖東鴻臚館七條坊山路南七條大路小朱萑大路東壬生大路西

○年中行事後附東鴻臚館四町

○拾芥鈔曰鴻臚館七條小朱萑坊門以南七條小朱萑七條舊面也

○延喜九右京職式曰凡在宮城邊朱萑路溝皆全在夫掃

除又在京者大學神泉苑鴻臚東館右京者教倉院鴻臚西館客徒入朝之時均分客館之內尤在京去掃除並夫一人日充米二分其切錢依當時法行之

○西鴻臚館

日本  
拾芥鈔郡城圖西鴻臚館右京七條坊門小路南七條大路  
路山步崔西壬生大路東

○年中行事後附曰西鴻臚館四所

○延喜左右京職式見上文  
治部有東小隅

○諸段寮

宮城一古園諸善寮治部有西小隅

○民部省在

宮城諸園民拾芥鈔曰民部省宮城內太政官南

美福大路西

○神泉苑所傳因曰民部省地東西五十六丈南小

二十九丈東南隅主計寮西南隅主稅寮

今按民部省南門在廳事以下圖帳倉文庫等散見諸書

○主計寮

宮城  
諸圖主計寮民部省東南隅

○主稅寮

宮城  
諸園主稅寮西南隅

○民部省厨

○主計寮厨

○主稅寮厨

右三厨據南部所傳因及神泉苑所傳因匡遠鈔

宮城因在武部省厨小中民部東主稅西主稅

按續日本後紀曰天長十年五月戊申主計寮

中置厨若於慎火賜散位寮東面地廣十丈長

和歌山  
主稅寮  
宮城  
武而瓦等  
山才一丁

三十七丈。印本中文字作定置厨之處許之據宮城古因散位

寮在神祇官地則所謂東面地是神祇官東院地

即是矣

又按續日本後紀曰美和元年七月十五日九代舍人廢來

已久從為空閑處教中分其地以西賜式部省以東賜

主稅寮式部省及民部省主計寮三厨未知建於

此地

○民部省町

校本拾芥鈔都城圖民部省町右京中御門大路南春

日小路山油小路西西洞院大路東

印本拾芥鈔町字

唐院舍

○西宮記曰唐院在民部省東納諸國唐祖黑米

充公用今業屬民部分省官主當之

○匡遠鈔曰唐院屬民部省東納諸國唐祖黑米

充公用

○拾芥鈔曰唐院在民部省東納諸國唐祖黑米

充公用納下厨家之殘

○兵部省

拾芥鈔曰兵部省在朱雀門內西掖松宮城諸

園南方三十五丈東西二十八丈

今按正廳以下南門射場等在所及結構未詳

○隼人司

本在宮城內

拾芥鈔都城圖隼人司土御門南鷹司小指隈西

堀川東

三十七丈。印本中文字作七置厨之處許之據宮城古因散位

寧在神祇官地則所謂東面地是神祇官東院地

即是矣

又按續日本後紀曰美和元年七月十五日九代舍人廢棄

三人徒多室引泉文中分其也以西陽或即有又東陽

日本後紀曰美和元年七月十五日九代舍人廢棄

○九月時武田

○廩院

諸國廩院在神祇官西宮內有南方四十丈

○宮衛令義解曰御垣周圍及大藏民部廩院等令衛士守三代實錄曰元慶八年七月十三日夜偷兒入民部

廩院舍

○西宮記曰廩院在民部者東納諸國廩租黑米

充公用今業屬民部分有官主當之

○匡遠鈔曰廩院屬民部者東納諸國廩租黑米

充公用

○拾芥鈔曰廩院在民部者東納諸國廩租黑米

充公用納下厨家之殘

○兵部者

拾芥鈔曰兵部者在朱雀門內西掖松宮城諸

園南方三十五丈東西二十八丈

今按正廳以下南門射場等在所及結構未詳

○集人司本在宮城內

拾芥鈔都城圖集人司土御門南廩司小指隈西

堀川東



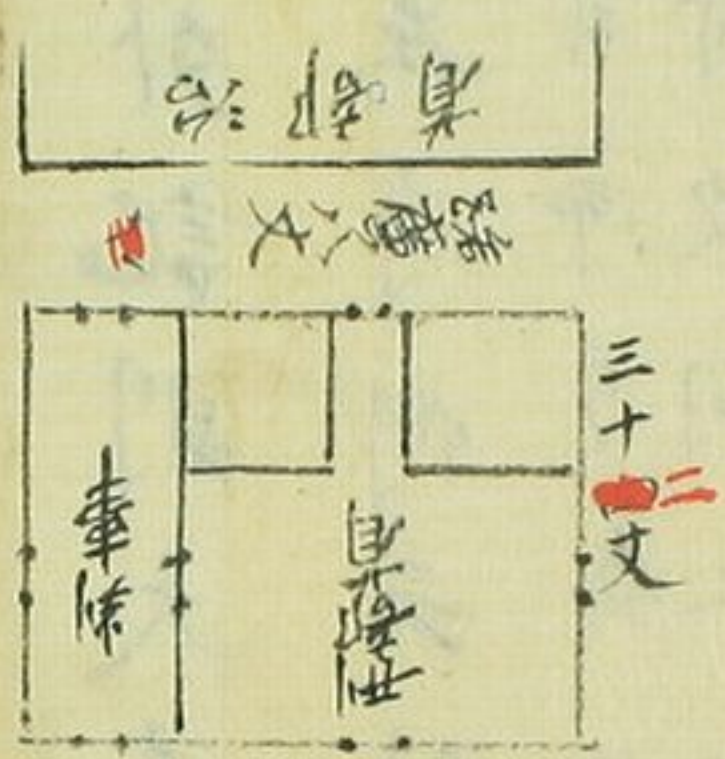
今按年中科事後附曰隼人司在宮城築垣內而拾芥鈔都城圖如此何年不知後宮城外侯修云乃

○刑部首

拾芥鈔曰刑部首宮城內冷泉小路南皇嘉大路  
古本  
按此地元有非樂堂未知何年相遷後

○宮城一古圖判事局在西又曰刑部首地東西四十丈南小三十二丈

○判事局 見上文



諸圖如此疑後世簡略之制存俟後考

東御所	
西御所	
奉儀	自障

○囚獄司

都城諸圖九獄勘解由小路小通衛南油小路東西

洞院西 掘神泉苑所傳獄在本司東北隅則廳事南面可知

吉田帝教北應永八二十四奉忠甲云近町西洞院檢所大判官官領也伴在所右社壇所謂守官神是也

西  
日有九  
衛門獄是

○古本及校本拾芥鈔圖右獄右京中御門小雷解小路南掘川西油小路東



○大藏首廳

諸圖圖書室方四十丈內建智門西上西門小方四

十丈 ○正倉院

拾芥鈔曰大藏首廳... 指以寬弘二二八野火付大藏所具火西上西門小宮城  
延乃大藏西舍

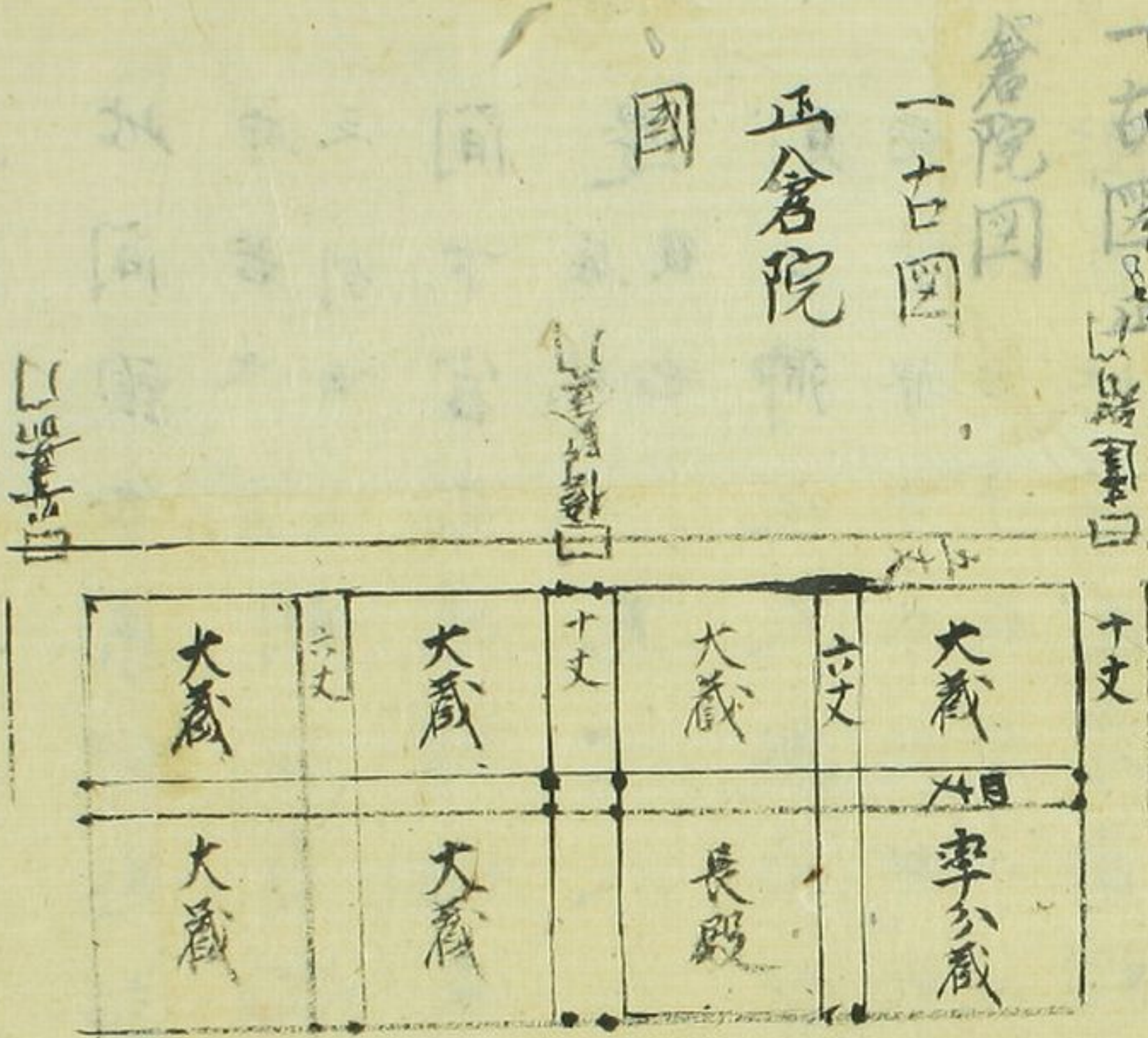
百強抄寬弘二子二月八日大藏所大藏首舍火止

內東為長殿其東為率公藏障壁門內大路十丈東  
西路各六丈

○宮衛令曰凡各庫大藏院內皆不得將火入其中當人預

造食者於外造餘庫准此

○又藏海曰御垣周圍大藏院都廳院寺金衛寺



○大藏首廳

諸圖圖書堂方四十丈內建智門西上西門小方四

十丈 ○正倉院

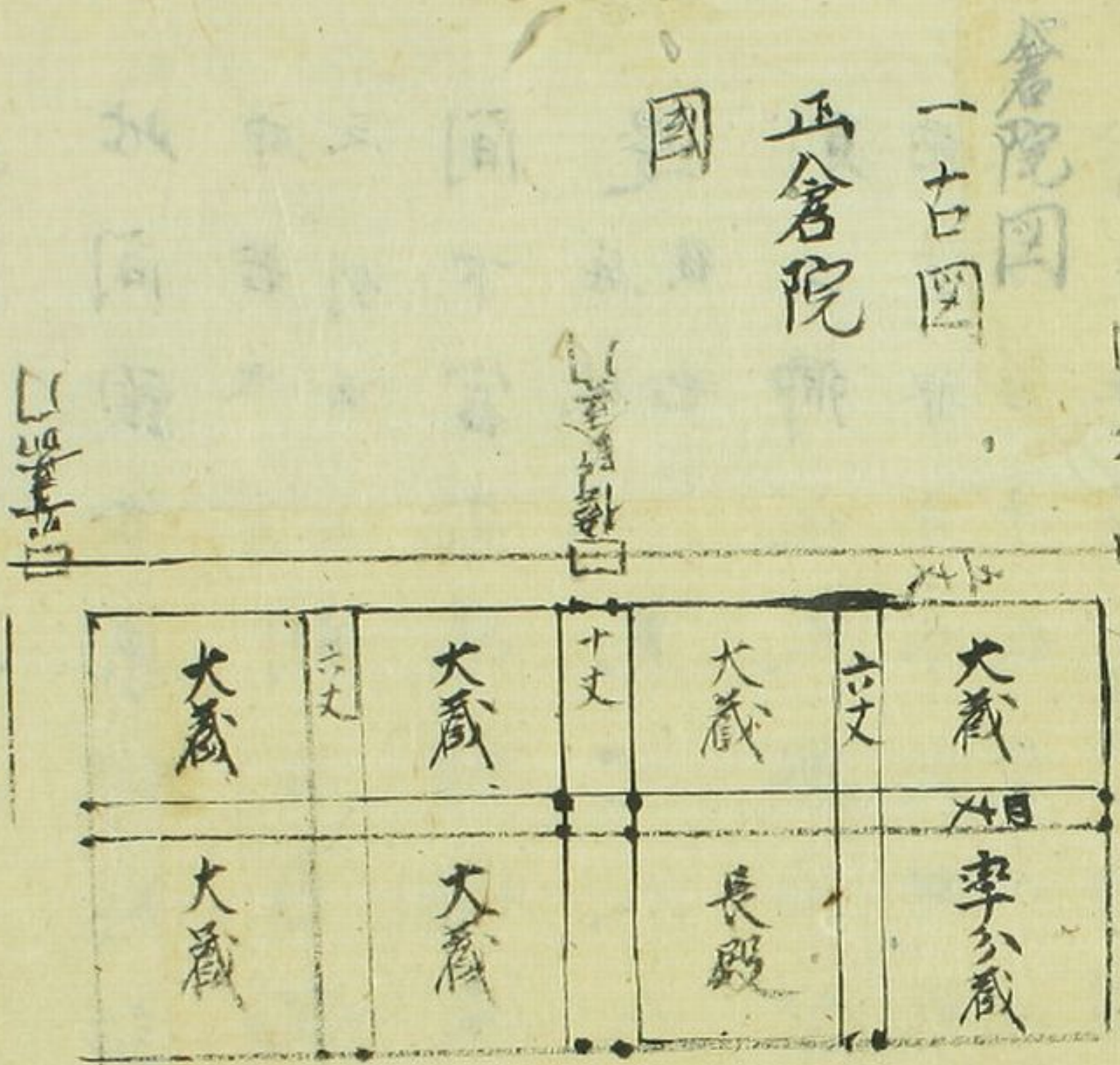
拾芥鈔曰大藏首官城內建智門西上西門小官城  
諸圖安嘉明以東

○宮城一古圖正倉院區別為八在小四東西四十

丈南小三十五丈在南四各方四十丈而障壁門

內東為長殿其東為率公藏障壁門內大路十丈東  
西路各六丈

○宮衙今日凡各庫大藏院內皆不得將火入其中當人預  
造食者於外造餘庫准此



○又或海曰御垣圖又大藏民部禮部寺金衛等

今按正倉院內神熊御庫出舉倉納藥倉野倉下殿等又有長殿十四間長殿小長殿西倉等在所及結構等處

推元寬弘六年十四南方出火之即內裏一修院去參上御儀部司三代清比叡七塔之

者有青坊區織部司在正親町小東西四十丈南小二十丈

○神泉苑所傳都城圖織部司同古本拾  
○織部町

都城諸國織部町土御門大路南鷹司小路小大宮大路東踏隈小路西又都城一古圖本司北半町其繪具本館記部司

○宮內省 園及韓 神附

宮城諸園宮內省太政官東大炊寮西方四十丈

○拾芥鈔曰宮內省宮城內太政官園大炊寮西

○宮城諸園園韓神社在宮內省內西小隅按應永

園園韓神之地方十五丈

○延喜式名神曰宮內省坐三座並名神大園神一座

韓神之座 ○又神祇三曰凡園韓神兩社讚岐國封戶調廣租米者

愚昧江仁安二九止自得堂門入大膳殿北面四足門着客於座以門內東掖子午妻屋為此所仗屋三間也冲自北門初尋宮入野宮處

神一社在也 ○南舍 ○北舍

神社火雷神社高倍神社 ○又大膳職式曰菓餅所火雷神一座

○醫院 見主 水司

園園韓神之

今按正倉院內有神熊御庫出舉倉納藥倉野倉下殿等又有長殿十四間長殿小長殿西倉等在所及結構後後考

百本

○織部司

搭芥鈔都城圖織部司在大宮大路東靱負小路西正親町土御門大路小東西四十丈南

小二十丈

○神泉苑所傳都城圖織部司同古本拾

○織部町

都城諸圖織部町土御門大路南鷹司小路小大宮

大路東踏隈小路又都城一古圖本司北半町又古本拾芥鈔都城圖土御門

○宮內省園及韓神附

宮城諸圖宮內省太政官東大炊寮西方四十丈

○拾芥鈔曰宮內省宮城內太政官園東大炊寮西

○宮城諸圖園韓神社在宮內省內西小隔按應永

園園韓神之地方十五丈

○延喜式名神曰宮內省坐三座並名神園神一座月次新嘗

韓神二座○又神祇三曰凡園韓神兩社讚岐國封戶調庸租米者

今按宮內省○南門門內○小門有屏○東門○西門○正廳

七間△南面階東△例階東△小面階東△例階西○

後廳○園及韓神社本有西○南門小隔○園神東面一○韓

神東面二座○南舍○北舍

神社火雷神社高倍神社○又大膳職式曰菓餅所火雷神一座

○醫院見主水司

十二卷六分時記  
卷五十二分時記  
卷五十三分時記

卷五十二分時記  
卷五十三分時記

延喜式卷五十二分時記

今按正倉院內有神熊御庫出舉倉納藥倉野倉下殿等又有長殿十四間長殿小長殿西倉等在所及結構後後考

○織部司

古本拾芥鈔都城圖織部司在大宮東路東勒負小路西正親町小東西四十丈南小二十丈土御門大路

○神泉苑所傳都城圖織部司同古本拾芥鈔

都城諸圖織部町土御門大路南鷹司小路小大宮

大路東踏隈小路又都城一古圖本司北半町拾芥鈔都城圖土御門

○宮內省園及韓

宮城諸圖宮內省太政官東大炊寮西方四十丈

○拾芥鈔曰宮內省宮城內太政官園東大炊寮西

○南舍 ○北舍  
○園及韓 ○園及韓  
○園及韓 ○園及韓  
○園及韓 ○園及韓  
○園及韓 ○園及韓  
○園及韓 ○園及韓

○大膳職

宮城諸圖及拾芥鈔曰大膳職宮城內侍賢門南掖四十丈東西三十五尺

○拾芥鈔曰大膳職宮城內侍賢門南掖

○延喜式神名曰大膳職坐神三座並御食津

神社又雷神社高倍神社  
○將院見主 ○又大膳職式曰菓餅所火雷神一座

Handwritten notes at the top of the left page.

Handwritten notes at the top of the right page.

今按正倉院內<sup>有</sup>神熊御庫出舉倉納藥倉<sup>一目下</sup>殿等又有長殿十四間長殿小長殿西倉等在所<sup>及</sup>結構後考

○織部司

<sup>古本</sup>拾芥鈔都城圖織部司在<sup>大宮東路東勒負小路西</sup>正親町小東西四十丈南<sup>上御門大路</sup>小二十丈

○神泉苑所傳都城圖織部司<sup>同古本拾</sup>

○織部町

都城諸國織部町土御門大路南鷹司小路小大宮

大路東踏隈小路西<sup>又都城一古圖本司北半町</sup>拾芥鈔都城圖土御

○宮內省<sup>園及韓</sup>神附

宮城諸國宮內省太政官東大炊寮西方四十丈

○拾芥鈔曰宮內省宮城內太政官園大炊寮西

○南舍○北舍

○園及韓

○園及韓

○園及韓

○園及韓

○園及韓

○園及韓

○木之寮

古本拾芥鈔都城圖木之寮二條大路南押小路小

拾芥鈔都城圖

拾芥鈔都城圖



大宮大路東猪隈西 神泉苑所傳都城圖為二條大路南二町疑誤寫

○拾芥鈔曰木工寮二條南大宮東

○木工内候 附 木屋

大内裏諸圖木工寮内候中院西

○西宮記曰木工在中院西宮城門内

○匡遠鈔曰木工内候在中院西宮城門内

○拾芥鈔曰木工内候在中院西宮城門内

○木屋 在所 未詳

○西南隅屋

大内裏一古圖木工内候西南隅屋東北二面有屏

○木工寮 在所

古本拾芥鈔都城圖木工町押小路南三條坊門小

路小大宮大路東堀川小路西二町

○按本拾芥鈔曰木工町押小路南大宮東三條坊

門小二町

○修理職

都城諸圖修理職勘解由小路小進衛大路南大宮

大路東猪隈西

○拾芥鈔曰修理職大宮東湯明門大路南

○修理職内候

拾芥鈔曰修理職内候所在西南外廊隅

○修理職町

都城諸圖修理職町中御門大路小進衛大路南西洞院

大路東室町小路西

○拾芥鈔曰修理職二町近衛南西洞院東中御門

小室町西

○主殿寮

諸國宮城內御井町典藥寮宮城內上東門小大藏宿直宿其地

方四十丈拾步主殿寮宮城內東門小大宿小

大內裏諸國主殿寮內候內裏東南廊隔小面

○西宮記曰內候主殿掃部在東南廊內

○匡遠抄曰主殿掃部在東南廊內

○拾芥抄曰主殿掃部內候所在東南廊內

○典藥寮見外記廳

諸國宮城典藥寮津原內南皇嘉門大路西東西四十

丈南小八十四丈南為御井町

○拾芥抄曰典藥寮宮城內談天門小右本拾芥抄首書薩摩門

○御井町

諸國宮城御井町典藥寮南

○年中行華後附曰御井在典藥南

○中務省厨

諸國宮城厨

○類聚國史曰天長七年十月乙丑宮城內御井町

內南方半町給中中務省厨也

○藥園

西宮記曰藥園典藥別所

伊波字藝柳 平野條云格云在山城園  
葛那郡上林畧東限荒見河南限典  
藥寮園西限社谷東道北限禁野地

○匡遠鈔曰藥園典藥別所

○拾芥鈔曰藥園典藥別所

○續日本後紀曰美和四七月度宮園池三千二町內

二町荒廢之地賜典藥寮又曰六年八月辛酉以東鴻

臚院地二町充典藥寮為御藥園

○匡遠鈔曰乳牛院俗乳牛司典藥別所 在右邊馬場西有別當乳師  
預等餉山城丹波葛大炊雜穀通取立味原牛供御云

○拾芥鈔曰乳牛院典藥寮別所在右邊馬場西有別當乳師預  
等餉山城丹波葛大炊雜穀取立味原牛供御

由

○大炊寮

<sup>宮藏</sup>諸國大炊寮在都芳門內小坂南小四十丈東西三

十五丈供御院在西小隔

○西宮記曰供御院在大炊寮中納藏內御稻供御中官東宮御飯  
以史生為預

○匡遠鈔曰供御院大炊寮中納藏內御稻充供御中

官東宮御飯以史生為預

○拾芥鈔曰供御院在大炊寮中納藏內御稻充供御

以史生為預

天永降下

答云於天永降下

其間新下



○掃部寮

<sup>宮城</sup>諸國掃部寮在內藏寮西方四十丈

○掃部寮內候

<sup>大</sup>內裏諸國掃部寮內候內裏東南廊隔西面

○西宮記曰內候主殿掃部在東南廊內

○匡遠鈔曰內候主殿掃部在東南廊內

○拾芥鈔曰主殿掃部內候所在東南廊內

○正親司

<sup>宮城</sup>諸國上西門小掖南北方四十丈東西三十丈地  
中分之西為正親司東為采女司

諸國上西門小掖南北方四十丈東西三十丈地

○正親司

都城諸國正親司下條大路南正親司小路山西側

院東町口西神泉院所傳及校本

○拾芥鈔曰正親司正親町東山西側定東一町

○采女司

<sup>宮城</sup>諸國采女司正親司東見上

○采女司宮城內采女司

拾芥鈔都城采女司土御門大路小正親町小路南

鳥丸東洞院大路西又右京直橋大路南雷解曲小路小豬

○拾芥鈔曰采女司土御門小東洞院西

○内膳司

大内裏諸園内膳司在中和院北南面門三間

○築垣并門

今按内膳司東西三十丈南北四十丈○築垣南門以西十五間東二十六間東十間南十間○門三間一戶

○贄殿

西宮託曰贄殿在內膳中有別當藏人預納太宰及諸國所進御贄納備供御給所之

○匡遠鈔曰贄殿在內膳中有別當藏人預納太宰及諸國所進御贄納備供御給所之

○拾芥鈔曰贄殿在內膳中有別當藏人預納太宰

及諸國所進御贄納備供御給所之

今按内膳司中有贄殿及日次所御膳次金殿大炊屋櫓

皮普屋六回屋戶屋散見諸見而在所及諸攝無

所者

○内膳所

都城諸園内膳所正親町大路南土御門大路小室所東鳥

丸印本拾芥鈔西膳院非是

○拾芥鈔曰内膳所土御門小鳥丸西

○園池

○年中行事後附曰園池寬平二年併内膳司

○西宮記曰園池本司今為内膳別所



○匡遠鈔曰園池本司今為内膳別所

○拾芥鈔曰園池本司今為内膳別當大宮西一條小一條面半計西

西宮記曰米女町在内膳東

○匡遠鈔曰米女町在内膳東

○拾芥鈔曰米女町在内膳東

○大内裏諸園米女町在内膳司東絲所南

○絲所

西宮記曰絲所在米女町小獻藥王之時依請給料物等縫殿別所也

○匡遠鈔曰絲所在米女町小獻藥王之時依請給料物等縫殿別所也

物等縫殿別所也

○大内裏諸園絲所在内膳司及米女町小

今板米女町南小四十丈東西十丈絲所東西四十丈南小十丈此餘無所考

○造酒司 黒木

諸園宮城厚壁門内小内通客東

○延喜造酒司曰九月中向本之章於司家内備造

思木舍長四丈四尺二寸十月上旬掃部長四丈四尺二寸量以苦八板蓋其上以蓆八枚部作其下之月中成日始料理信神物

○又神名曰造酒司坐神六座大座四座大宮賣神社四

座並大月酒殿神社二座並酒彌豆神酒彌

豆女神造酒司酒彌豆神酒彌豆女神並後五位上



○西宮記曰醫院大膳別院在職西  
 ○匡遠鈔曰醫院大膳職別院在職西  
 ○拾芥鈔曰醫院大膳職別院在職西

○西院

諸國西院在奉水司及醫院西

○彈正臺

諸國彈正臺在皇嘉門南東掖其地東西三十丈南  
 ○拾芥鈔曰彈正臺宮城內朱雀門西掖  
 ○彈正臺厨在所  
未詳

文德實錄曰仁壽二年二月丙辰敬位後四位上和  
 氣朝臣仲世率兼和四年為彈正大膳初臺並南門  
 仲世奏移中院西門以臺門亦私以位祿買進以國  
 高島郡田五町以充厨家之費

○九京

○九京職

都城諸圖九京職坊小路小三條坊門南朱雀大路  
東坊城小路西

○拾芥鈔曰九京職朱雀東坊小路小

○左京町

拾芥鈔曰九京町錦小路小坊城西按坊字是誤寫

○右京職

都城諸圖右京職坊小路小三條坊門南朱雀大路  
西西坊城東

○拾芥鈔曰右京職朱雀西坊小路小

○右京職町

校字拾芥鈔曰右京町

○東市司西市司

都城諸圖古東市司七條小堀川西猪隈東小路南

○拾芥鈔曰東市司七條小堀川西

○市塵

○市坊

日本紀略曰延喜十三年七月辛未朔遷東西市於

新京丁丑造郵舍且遷市人

○拾芥鈔曰東市塵七條坊門南猪隈東  
凡市人集時入市郵靜定每肆

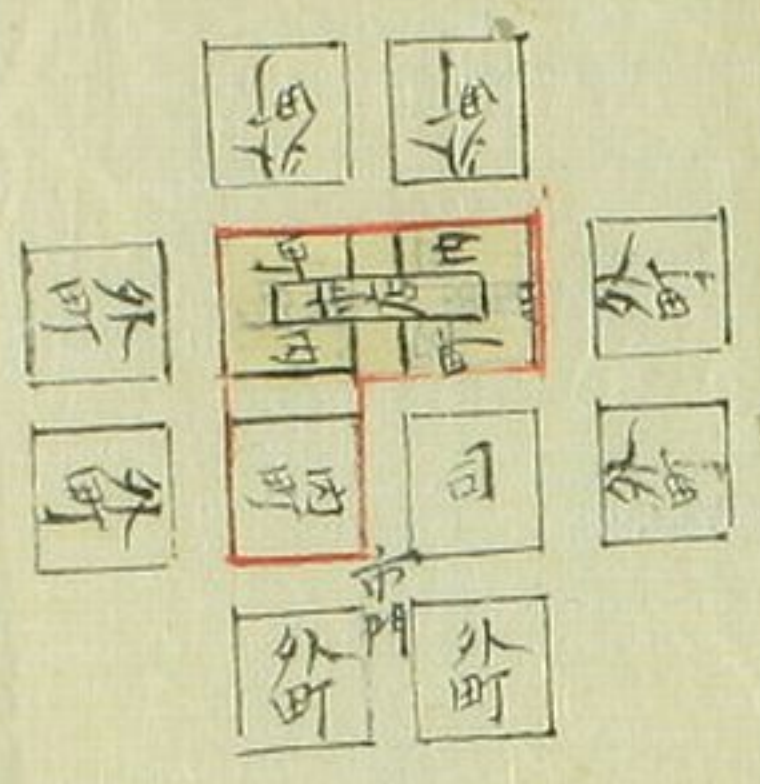
巡行紀彈冰凍謂錦紗綾紵若濶不盈一尺九寸長  
不盈六丈又賣物者有行盤及橫刀

鞞等不題鑿造者姓名之類

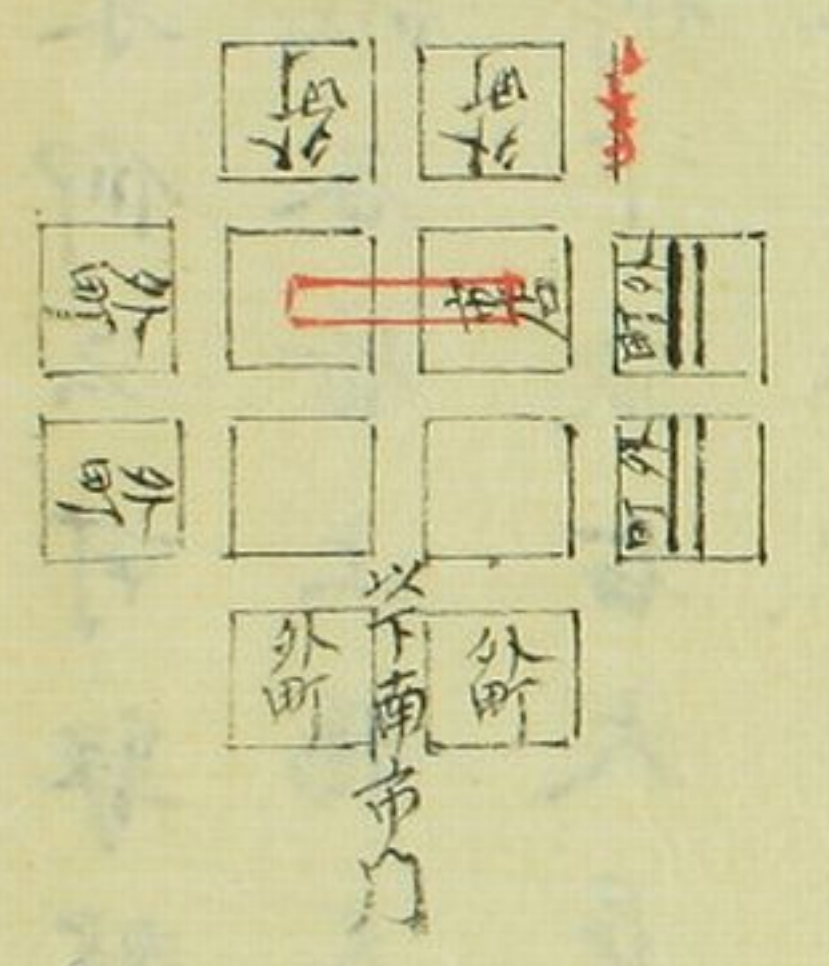
○又東市司職曰凡五月十五日以前集東市十六日以後集西市○又曰緝雜漆物土器聽通賣

- 東純鄺 羅鄺 絲鄺 錦鄺 幘頭鄺 巾子鄺
- 縫衣鄺 帶鄺 紵鄺 布鄺 苧鄺 木綿鄺
- 櫛鄺 針鄺 當鄺 扉鄺 筆鄺 墨鄺 丹
- 鄺 珠鄺 玉鄺 藥鄺 大刀鄺 弓鄺 箭鄺
- 兵具鄺 香鄺 鞍橋鄺 鞞鄺 鎗鄺 障泥
- 鄺 鞞鄺 木器鄺 鐵并金器鄺 漆鄺 油鄺
- 漆草鄺 朱鄺 麥鄺 鹽鄺 醬鄺 索瓶鄺
- 批心太鄺 海蔞鄺 菓子鄺 蒜鄺 干魚鄺
- 生魚鄺 海菜鄺 馬鄺 石五十一鄺 東市

○市場  
神泉苑所傳圖  
有異同見下



神泉苑所傳九京市場圖



此圖市鄺通西又東  
外町並為半町蓋後世  
之制矣

○又東市司職日凡五月十五日以前集東市十六日以後集西市○又日銷雜漆物土器聽通賣

東純麩 羅麩 絲麩 錦麩 幘頭麩 巾子麩

縫衣麩 帶麩 紵麩 布麩 苧麩 木綿麩

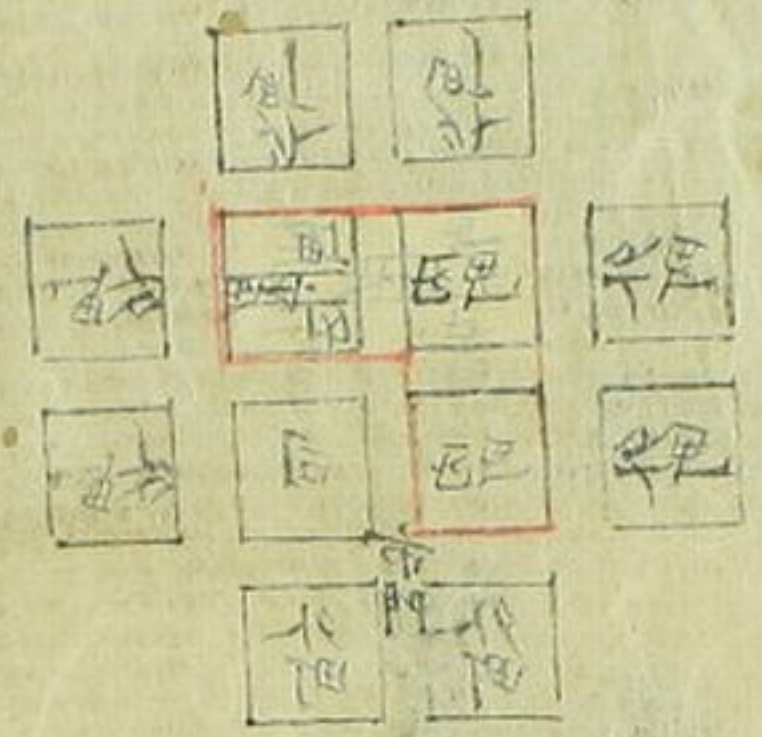
櫛麩 針麩 當麩 扉麩 筆麩 墨麩 丹

麩 珠麩 玉麩 藥麩 太刀麩 弓麩 箭麩

兵具麩 香麩 鞍橋麩 鞆麩 鎧麩 障泥

麩 鞞麩 木器麩 鐵并金器麩 漆麩 油麩

漆草麩 朱印 朱



古本拾芥鈔日東市屋七條坊門市領十一町內所

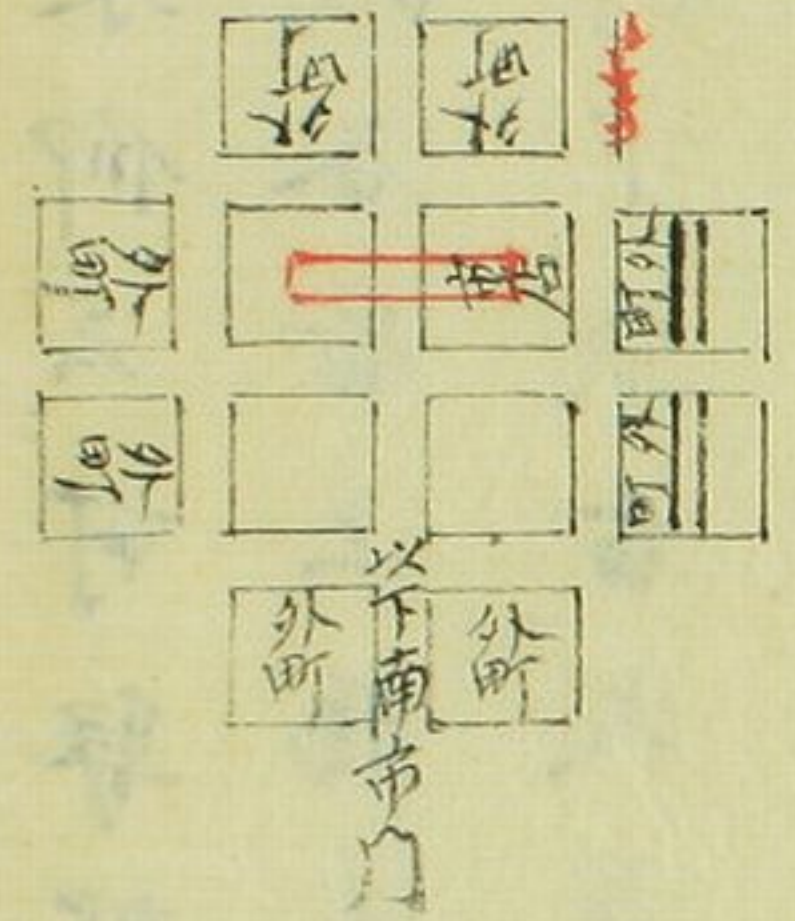
○古本拾芥鈔日東市屋七條坊門市領十一町內所

三町 七條坊門南七條小大外町八町 川西大宮七

條坊 二町 油小路南七條小二町 小七條南塩小路

東二町 小七條坊門南七條二町 准西市

神泉苑所傳九京市坊圖



外町並為半町蓋後世

○延喜東市司式曰凡居住市所准市裏本司之輩除古籍加助  
紀隨犯科責

○又曰居住市所之輩除市籍人令進地子即以充  
市司廻四面泥塗道橋及當掘河等造料其用帳年  
終申送

○又曰凡決罰罪人者官人與使相對據前罰之

○西市司

都城一古岡西處市司七條大路小小路南猪隈小  
路西掘川小路東

○市鄺

延喜西市司式曰絹鄺 錦綾鄺 絲鄺 綿鄺

紗鄺 椽帛鄺 幘頭鄺 縫衣鄺 裙鄺 帶幡

鄺 紵鄺 調布鄺 麻鄺 續麻鄺 櫛鄺 針

鄺 扉鄺 雜漆鄺 袁笠鄺 漆草鄺 土器鄺

油鄺 米鄺 鹽鄺 米膏鄺 索餅鄺 糖鄺

心太鄺 海藻鄺 菓子鄺 干魚鄺 生魚鄺

牛鄺 右三十三鄺 西市

○市坊見東市

平二日見... 延喜東市司式... 延喜西市司式... 延喜東市司式... 延喜西市司式...

○右邊衛府  
官城諸圖右邊衛府在陽明門陽明門內小掖東西三十五丈南北八丈四寸

○右邊衛府見太

○右邊衛府  
河東西洞院西

○拾芥鈔曰右邊四町土御門南邊衛北西洞院西掘河東

○右邊衛馬場朱書曰

年中行事後附曰右邊衛馬場一條西洞院東西行

○右邊衛府  
宮城諸圖曰右邊衛府在殿門內小掖東西三十五丈南北八丈五寸

○右邊衛府  
日本紀略曰弘仁元年自壬午右京地一所賜右邊衛府

○古本拾芥鈔都城圖及都城一古圖右邊衛町右京

邊衛大路小土御門大路南西洞院東掘川大路東掘川東印本拾芥鈔

○古本拾芥鈔白右邊四町五御門南邊衛小西洞院東掘川西東掘川

○右邊衛馬場

集書西

年中行幸後附右邊馬場一條大宮

○年中行幸和鈔日寬和二年三月十日右大臣已下悉入被定下右邊馬場改南小

○鷹屋

西宮記曰鷹屋在紙屋小今荒廢人不知之

○拾芥鈔曰鷹屋院在紙屋小今荒廢人不知之

○左衛門府

都城諸圖左衛門町邊衛大路小土御門大路南西

洞院大路東邊町小路東又拾芥鈔圖右京極大路

○校本拾芥鈔曰左衛門府四町五御門南邊衛小

大宮東掘川西

○右衛門府

諸因不載之大都城殘缺圖右京邊衛大路小鷹司小路南大宮大

路西猪熊小路東有衛門二字疑右衛門府矣

○右衛門町

右

校本拾芥鈔都城圖右衛門町東京三條大路小婦

小路南富小路東東洞院大路西三町

○檢非違使廳

都城諸圖檢非違使廳邊衛大路小鷹司小路南猪

○古本拾芥鈔都城圖及都城一古圖右邊衛門右京  
邊衛大路小土御門大路南西洞院東掘川小路印本拾芥鈔  
○古本拾芥鈔白右邊四町右京御門南邊衛小西洞院印本拾芥鈔  
東掘川西室町東

○古本拾芥鈔  
○古本拾芥鈔  
○古本拾芥鈔

都城諸圖左衛門府邊衛大路小鷹司南大宮大路  
東掘川西

○左衛門府  
都城諸圖左衛門町邊衛大路小土御門大路南西

洞院大路東室町小路東又拾芥鈔圖右京極大路  
○校本拾芥鈔曰左衛門府四町土御門南邊衛小  
大宮東掘川西

○右衛門府  
諸因不載之故  
都城殘缺圖右京邊衛大路小鷹司小路南大宮大  
路西掘川小路東有衛門二字疑右衛門府矣

○右衛門町  
校本拾芥鈔都城圖右衛門町右京三條大路小婦  
小路南富小路東東洞院大路西三町

○檢非違使廳  
都城諸圖檢非違使廳邊衛大路小鷹司小路南掘



隈小路東掘川小路西九衛門府東

○古本拾芥鈔曰使廳近衛小鷹司南堀川西楮隈東

○九兵衛府

宮城諸圖九兵衛府陽若門內南掖南小四十五丈東西三十五丈

○左兵衛町

都城諸圖九兵衛町勘解由小路小通衛大路南掘

川東油小路西又拾芥鈔圖右在東京三條大路南柳小路左方野左小路東

○左兵衛馬場

年中行事後附左兵衛馬場

○右兵衛府

宮城諸圖右兵衛府殿昌門內南掖南小四十五丈東

西三十五丈右年中行事後附右兵衛府殿昌門內南掖南小四十五丈東

○右兵衛町

右本拾芥鈔都城圖右兵衛町右西堀小路南三條大路

小不過山路西山邊小路東印本拾芥鈔曰作右衛門町

○右兵衛馬場

年中行事後附右兵衛馬場

○九馬寮

宮城諸圖九馬寮在談天門內小掖小內南掖南小八十八丈東西三十五丈

○拾芥鈔曰九馬寮宮城內談天門小掖

都城諸圖左馬町右在東京春日小路中御門大路南大宮

大路西凍猪隈東

○右馬寮

宮城諸圖右馬寮在談天門内南掖南小七十丈東西三十五丈

○右馬所

古本拾芥鈔都城圖右馬所右京雷解小路山道衛南大宮大路西猪隈小路東

印本拾芥鈔圖作右兵衛所蓋是寫

百餘所 永延元年十二月七日兵庫寮  
倉境七自神代所以 戎具悉為灰燼 丈南小三

○兵庫所

右京

都城諸圖兵庫所鷹司小路山土御門大路南大宮大路西猪隈小路東

○大宿直

蕃所

宮城諸圖大宿直建智門内東主致寮南方四十丈

○應永千多一因蕃所在大宿直西南隅

○内教坊

宮城諸圖内教坊在宮城東小隅方三十五丈南小四十丈

○内教坊所

古本拾芥鈔諸圖内教坊所土御門大路正親町大路南猪隈小路東

掘川西

○拾芥鈔内教坊所土御門小掘川西

○大歌所

宮城諸圖大歌所圖書東掃部寮西匡遠鈔宮城圖同之

○西宮記曰大歌所在圖書東新嘗時供奉口有

大路西凍楮隈東

○右馬寮

諸圖右馬寮在談天門內南掖南小七十丈東西三十五丈

○右馬所

古本拾芥鈔都城圖右馬所右京雷解小路北出衛南大宮大路西楮隈小路東印本拾芥鈔因作右兵衛所蓋誤寫

○兵庫寮

諸圖兵庫寮在正嘉門內西掖東西三十五丈南小三十五丈

○兵庫所

都城諸圖兵庫所右京鷹司小路北土御門大路南大宮大路西楮隈小路東

○大宿直附 蕃所

諸圖大宿直達智門內東主殿寮南方四十丈

○應永千多一因蕃所在大宿直西南隅

○内教坊

諸圖内教坊在宮城東小隅方東西三十五丈南小四十丈

○内教坊所

都城諸圖内教坊所土御門大路北正親町路南楮隈小路東

掘川西

○拾芥鈔内教坊町土御門北掘川西

○大歌所

宮城大歌所圖書東掃部寮西匡遠鈔宮城圖同之  
○西宮記曰大歌所在圖書東新嘗時供奉口有

拾芥鈔  
大歌所  
大宿直  
大宮  
大路  
西  
楮隈  
小路  
東

親王大納言非考議六位別當師業奉給年官  
○匡遠鈔曰大歌所在圖書東有親王大納言非  
考議六位別當主給年官  
○拾芥鈔曰大歌所在圖書東上西門內也新嘗會  
時供奉有親王大納言非考議六位別當師業主  
給年官

○齋宮寮

○齋院司

大宮大路一  
條大路小

類聚國史曰弘仁九年戊戌五月以皇女有智子內

親王始置賀茂齋院天皇與奈良帝不快之時御願  
也

○築紫所營園

都城諸圖築紫町有京一條大路南止親町小路小  
大宮大路西猪熊小路東

○大貳町

是是

拾芥鈔都城圖大貳町有京三條大路南有南小路  
小無差小路西京極大路東

○太宰府營園所

在所  
未詳

○穀倉院

都城諸圖穀倉院在京三條大路二條大路

百餘所 宣元仁三〇三月一日教令凡此

國無主位職田及沒官田太宰稻等諸庄物勤身中  
饗有公卿及四位五位別當預藏人等○或鈔云大  
同年中始置此院弘仁三年公卿奏云云准據舊  
例運出江國綠江諸郡穀十萬斛收穀倉院尋運  
越前<sup>國</sup>物便填其代系和元年始充穀倉院印一面  
○匡遠鈔曰穀倉院在太宰寮西大同二年始置之  
納畿內諸國銅錢諸國無主位職田及沒官田太宰  
稻等諸庄物勤身中饗有公卿及四位五位別當預

藏人等

○拾芥鈔曰穀倉院二條南朱雀西在太宰西納畿  
內諸國銅錢無主位職田及沒官田太宰稻等諸  
庄物勤身中饗有公卿及四位五位別當預藏人等  
○延喜在京職式曰凡宮城進朱雀路溝皆令在夫  
掃除<sup>中</sup>右京者穀倉院鴻臚西館<sup>中</sup>之<sup>時</sup>均  
<sup>略</sup>左右京共<sup>略</sup>掃除<sup>略</sup>

○常平所

續日本紀曰

在<sup>所</sup>詳

○穀倉院

都城諸圖穀倉院在京三條坊門小路小二條大路  
南朱雀大路路西壬生大路東

○西宮記曰穀倉院在太学西納畿内諸國調錢諸  
國無主位職田及沒官田太宰稻等諸庄物勤身中  
饗有公卿及四位五位別當預藏人等○或鈔云大  
同年中始置此院弘仁十三年公卿奏云云准據舊  
例運出江國綠江諸郡穀十萬斛收穀倉院尋運  
越前<sup>國</sup>物便填其代系和元年始充穀倉院印一面  
○匡遠鈔曰穀倉院在太学寮西大同二年始置之  
納畿内諸國調錢諸國無主位職田及沒官田太宰  
稻等諸庄物勤身中饗有公卿及四位五位別當預

藏人等

○拾芥鈔曰穀倉院二條南朱雀西在太学西納畿  
内諸國調錢無主位職田及沒官田太宰稻等諸  
庄物勤身中饗有公卿及四位五位別當預藏人等  
○延喜在京職式曰凡宮城邊朱雀路溝皆令在夫

一入其辨保令於所請存之  
○又曰只穀倉院之燒音前之倉平出於其邊十餘段  
今按穀倉院廳舍<sup>二</sup>穀首所正倉<sup>倉</sup>雜舍院預  
人富所等散見諸書而在所及結構無所考

○常平所<sup>在所</sup>  
詳  
續日本紀曰

天平寶字二年八月庚子朔教旨頃聞至于三冬間市多餓人同由皆云諸國調脚不得還鄉或因病憂苦或無糧飢寒朕竊念茲情深矜愍宜隨國大小割出公廩以為常平倉逐時貴賤糴糶取利普救還脚鄉飢苦非直露外國民兼調京中穀價其東海東山北陸三道左平準署掌之山陰山陽南海西海四道右平準署掌之極西宮記新引同之

終願

西宮記曰置常平所掌

延喜十六以常平所錢買收大津小崎私入米云

延喜五年七月一日東於木工寮同寮

頭在京原茂實左京進藤藤安有大膳少

進藤氏等沽穀西於穀倉院院別當陰

陽頭安倍時晴見右京進內藏時景大炊久

三島真一主典等沽穀

延喜九正六一寬平錢外別三沽之近

江穀 二月一日四箇常平所沽穀同十三

終願

終願

一置常平所事

天曆十一召近國不動運穀倉院木工

治部以諸大夫諸司官人等為行事人

日穀倉院常平所男童一人女二人

四人被踏死也行事進過

姬姬

○新儀式曰常平所事若行常平所事上

卿奉仰先定左右京兩所執行人奏之京職

穀倉院之司官人次令運進京諸國穀沽與東西

在京人等畢使等勘錄具狀付上卿奏

角

○義倉在所

續日本紀曰慶雲三年二月庚寅制七條事其准令

一位以下及百姓雜色人等皆取戶粟以為義倉是

義倉之物給貧窮民預為儲備今取貧戶之物

還給之家之人於理不取自今以後取中々以上之

粟以為義倉必給窮乏不得他用若官人私犯一斗

以上即日解官隨職決罰○和銅元年三月始制度量調庸

別班給一斛已下一斗已上惣所給用不得過一年所

輸數若應過此數即言上聽裁又左字職式曰

○江家次第給曰九京給官上旨以義倉銀四百四十

五文充運米塩等料

○內給所在所



一置常平所事

天曆十一召近國不動運穀倉院木工

治部以諸大夫諸司官人等為行事人

日穀倉院常平所男童一人女二人

四人被踏死也 行事進過 狀誓止治

姬姬

○新儀式曰常平所事若行常平所事上

卿奉仰先定左右京兩所執行人奏之 京職 官人

穀倉院之司欠人運進京者國段古與更西

○上昭日每言朝朝夫持○國之...

置命之... 養命之...

○運喜主計察式曰凡輸義倉穀者一位五斛三位三

斛四位二斛內五位一斛外五位五斗上戶二斛

上中戶一斛六斗下戶一斛二斗中上戶一斛中

戶八斗其帳至寮即更造帳二通一通申省 去

損過年返却其帳若應歸給者國司熟量貧乏人

別班給一斛已下一斗已上惣所給用不得過一年所

輸數若應過此數即言上聽裁 又左京職式曰凡義倉用度帳每年三月進之

○江家次第 給曰九京給官五百以義倉銀四百四十

五文充運米塩等料

○內給所 在所 未詳

○施藥院

右京藥院附

都城諸圖施藥院九條坊門小路南信濃小路小西  
洞院大路東町尻小路西據諸書說室町小路西  
亦知孰非矣在俟後考

○延喜左右京職式曰凡京中路過病者孤子仰九  
箇惟令其所見所遇隨便必令拾送施藥院及東西  
悲田院

○西宮記曰施藥院藥院唐橋南室町西施藥院  
別所也東五條藤氏先祖申納諸國藥種養病  
人所也有使以辨及外記為別當

○又曰或<sup>抄</sup>云天平二年始置施藥院令諸國以職  
封并大家封戶庸物充價買取草藥每年進之  
天長二年置判官主典醫師各一員嘉祥二

新卷

年定使秩限四年為限

○匡遠記曰施藥院東五條藤氏先祖申納諸國藥  
種養病人所也有使以辨及外記為別當

○拾芥鈔曰施藥院藥院唐橋南室町西施藥院同  
所也東五條藤原氏先祖申納諸國藥種養病人  
所也有使判官主典以辨及外記為別當

○延喜式

○古本拾芥鈔都城因藥院右京六條大路南在牝牛小路  
小豬踏小路西掘河東

終卷

引延喜左右京職式  
者也今略之見下文

○匡遠鈔曰悲田院在鴨河西藥院別所養孤子病  
者

○拾芥鈔曰悲田院在鴨川西畔施藥院別所也養孤子

○施藥院 右京藥院附

都城諸圖施藥院九條坊門小路南信濃小路西

據諸書說室町小路西  
東知孰非矣在後後考

○延喜左右京職式曰凡京中路邊病者孤子仰九箇惟令其所見所遇隨便必令拾送施藥院及東西悲田院

○西宮記曰施藥院藥院唐橋南室町西施藥院別所也東五條藤原氏先祖申納諸國藥種養病人所也有使以辨及外記為別當

○又曰或抄云天平二年始置施藥院令諸國以職封并大家封戶庸物充價買取草藥每年進之天長二年置判官主典醫師各一員嘉祥二

河津

年定使秩限四年為限

○匡遠記曰施藥院東五條藤原氏先祖申納諸國藥種養病人所也有使以辨及外記為別當

○拾芥鈔曰施藥院藥院唐橋南室町西施藥院同所也東五條藤原氏先祖申納諸國藥種養病人

○拾芥鈔曰悲田院在鴨河西藥院別所也養孤子病者

○悲田院 廢址未詳

西宮記曰悲田院在鴨河西藥院別所也養孤子病者

引延喜左右京職式  
者也今略之見下文

○匡遠鈔曰悲田院在鴨河西藥院別所養孤子病者

○拾芥鈔曰悲田院在鴨川西畔施藥院別所也養孤子

拾芥

河津

病者也 引延喜元京職式  
今略之見下文

○延喜元京職式曰凡京中踏邊病者孔子御九箇  
條令其所見所過隨便必令拾送施藥院及東  
西悲田院

○崇親院

都城諸圖崇親院五條大路南樋口小路小區大路東京  
極西

○三代實錄曰貞觀元年二月十一日丁酉右大臣從一位兼  
行左邊衛大將藤原朝臣良相奏請以私第一區建  
崇親院安置藤原氏無居宅者便隸施藥院厥所  
須付物令施藥院司掌之又曰割封戶入社田合其資用  
○西宮記曰崇親院右大臣良相公貞觀六年遷養藤原氏  
第之所也在東之降京極生年有勾當樋口小京極  
西隅也貞觀元年有勾當藤原良相公奏以私第一區建崇親院安置藤原氏

延喜

○匡遠鈔曰崇親院養藤原氏窮女所也在東五條京極  
生年有勾當

○拾芥鈔曰崇親院右大臣良相公貞觀六年遷也養  
藤原氏窮女所也在東五條京極生年有勾當樋口小京極

○茶園

宮城諸圖茶園在宮城東小隅方三十五丈

○西宮記曰茶園在生殿寮東

○匡遠鈔曰茶園在生殿寮東

○拾芥鈔曰茶園在生殿寮東

○藥園 見典  
藥寮

○藍園

都城古岡及神泉苑所傳岡藍園中御門大路南春日

延喜

小踏小町尻小路東室町小路西 拾芥鈔都

○拾芥鈔曰猪熊中御門以南執負二條以北藍園七條坊門以南市南門

今按猪熊二條以北冷泉院地而曰藍園則建冷泉院之後廢之可知

右本拾芥鈔及神泉苑所傳都城圖其園在也牛小踏

小六條坊門小踏南高倉小路東 馬 小路西 按印本拾芥

拾芥鈔本作為素苑又

異本作素園在後後考

○蜜園

匡遠記曰蜜園

○拾芥鈔曰蜜園

○甘栗御園

匡遠鈔曰甘栗御園

○拾芥鈔曰甘栗御園

○金剛砂園

西宮記曰金剛砂園在大和國藏人所知之

○匡遠鈔曰金剛砂園在大和國藏人所知之

○拾芥鈔曰金剛砂園在大和國藏人所知之

○禁野

西宮記曰禁野 小野有別當少將 交野以百濟

王為檢校 宇陀野

○匡遠鈔曰禁野 小野有別當少將 交野以百濟

王為檢校 宇多野

○拾芥鈔曰禁野 小野有別當 交野以百濟

為檢校 宇陀野

○禁河

西宮記曰禁河 埴河今彌上柱左衛門府檢知

葛野河今彌下柱右衛門府檢知之

○匡遠鈔曰禁河 埴河左衛門府檢知 葛野河

右衛門府檢知已上夏供點

○松步鈔曰禁河 埴河今彌上柱左衛門府檢知

葛野河今彌下柱右衛門府檢知

○廢官

統日本後元天皇十年五月庚申 主以奈

○散位寮

言寮中置尉吉能大智於元奈東

河內國故家所傳宮城圖散位寮在神祇官地而長丈

○鼓吹司

河內國故家所傳宮城圖鼓吹司在漆室地

長丈

長丈

○主鷹司

河內國故家所傳宮城圖主鷹司在左近衛府南一所

左近衛府小

○鍛冶司

河內國故家所傳宮城圖鍛冶司在菜園之地

○官奴司

河內國故家所傳宮城圖官奴司在掃部寮地

右河內國故家所傳宮城圖殘缺破裂之體可

考者如右

○真言院

宮城諸圖真言院在中和院西北南小四十丈

東西二十丈

○真言院町

○本拾芥針部城圖真言院町右京春日南大路御門大路小堀河小路西井所

○拾芥針日真言院町春日南堀川西二町

皇出御未好故之間

皇出御日行行香願工入頭市並此間

皇出御中發針大轉終忘障日古京針大失

○職御曹司 或作職院又作  
后宮職東院

宮城諸圖職御曹司外記廳小梨下院南方四十丈

今按職御曹司○正曹 四面有  
殿 ○南舍○庫○

木守小屋等散見而在所結構未詳

○中宮廳 貞觀  
殿

○中宮廳 在所  
未詳

○中宮進物所 在所  
未詳

○西雅院 東宮御在所  
御曹司又作西前坊  
○一作職

宮城諸圖西雅院侍從所及一本御所南督院小

方四十丈 南門八里內  
有屏 ○東門 四 ○西門 四 ○山門 四

今按西雅院○寢殿 七間四面  
一作前殿一作南  
殿又作內殿又前坊內舍

△簣子△南面階○中殿○小殿○東細殿東底○西簣  
直省行  
 小右几長元四正一華車於右東宮坤角系之  
 按右東宮西前坊也東可謂九東宮

宮城諸圖東雅院在西雅院東南小四十丈東西三十五丈

今按東雅院中疑當有監署之諸舍矣俟後考

- 舍人監
- 主膳監
- 主藏監
- 主殿署
- 主書署

- 主將署
- 主工署
- 主兵署

後六京極大殿橫大內春宮町今造給伊予守恭仲後中今不燒之處之有收及上長押或棟有七星以前

宋極土河門南極西南北二所  
 具南所取入△三層長家

大路東掘河小路西  
 ○拾芥鈔曰東宮町中御門南一所掘川西二所

○帶刀町  
 都城諸圖帶刀町一條大路南正親町小路小掘河小路東  
 油小路西  
 ○拾芥鈔曰帶刀町一條南掘河東

本和  
 卷之三



一曰...  
二曰...  
三曰...

△簣子△南面階○中殿○小殿○東細殿東底○西細殿西底

○宣言所○藏人所等散見諸書

○東雅院西雅院東或作東前坊

宮城諸圖東雅院在西雅院東南小四十丈東西三十五丈

今按東雅院中疑當有廳及監署之諸舍矣俟後考

○舍人監

○主膳監

○主藏監

○主殿署

○主書署

○主將署

○主工署

○主兵署

○主馬署

今按舍人監以下在所俟後考

○東宮所

都城諸圖東宮所春日小路南小中御門右路南大宮

大路東掘河小路西

○拾芥鈔曰東宮所中御門南一所掘川西二所

○帶刀所

都城諸圖帶刀所一條大路南正親所小路小掘河小路東

油小路西

○拾芥鈔曰帶刀所一條南掘河東

本加  
出焉之

...

...





池南ニ至敷ノ跡ト覺シキ處アリ。此ハ仁平御所ハ定テ  
池ノ南ニ南向ヨリ侍リツラノユニシク廣キ中島今ニ見  
エ侍ルナリ

〇類聚國史曰弘仁四年四月甲辰幸白茅大弟南池  
命文人賦得又曰天長七年四月丙午幸天白茅南池  
書教命文人令賦詩

大膳言。大炊門中膳言。中膳  
重直言。大炊門中膳言。中膳  
大膳言。大炊門中膳言。中膳  
大膳言。大炊門中膳言。中膳

大膳言。大炊門中膳言。中膳

大膳言。大炊門中膳言。中膳

大膳言。大炊門中膳言。中膳

大膳言。大炊門中膳言。中膳

大膳言。大炊門中膳言。中膳

大膳言。大炊門中膳言。中膳

大膳言。大炊門中膳言。中膳

大膳言。大炊門中膳言。中膳

大膳言。大炊門中膳言。中膳

開闢

開闢

故自盤土卷土... 奉... 申... 養... 廉... 帶... 險... 五... 甲... 辛... 寅... 庚... 申... 庚... 申... 庚... 申... 庚... 申...

景福寺... 尊... 聖... 聖...

子... 尊... 聖... 聖...

中... 尊... 聖... 聖...

聖... 聖... 聖... 聖...

大宮... 尊... 聖... 聖...

新... 尊... 聖... 聖...

基... 尊... 聖... 聖...

式... 尊... 聖... 聖...

大... 尊... 聖... 聖...

余... 尊... 聖... 聖...

此... 尊... 聖... 聖...

尊... 尊... 聖... 聖...

今... 尊... 聖... 聖...

之於余最出不及最勝下參最勝其  
六轉申事由跡難故之其難不異障婚於  
本轉對善最下將所終之數公願不法  
前六縣送火命義二箇終命終了知難相  
出六有難相送在故下取勝送置難相  
行第一面了衆對更在堂童子取於曾最  
各二火在終曾火婚於相更立於前發贊  
故本轉火則相發音出聞堂童子替在  
替對盤對於了火登高在  
替相此  
替相南六有難

古奉送日下寫於善最於善於

三寶衆對難本於高本可發

龍騰龍事

新

障日字及終了

寺嶺人壽慈願也嶺騰龍文龜送之四也

園太香日真味二年子月十日休今日去新

司隨衆送具舍入司隨衆樂東下終了

燐民新本轉靈白布美樂也隨余具舍入

焚燔

更以氣主藉然持以之不轉立身變動若  
吸絲更舍入禁束同蘇白郵系喻以何余  
不自餘也余更舍入禁束同蘇白郵后禁束  
齊也不送禁束臥齊指然而密密送之  
休味臥主以不瑛單亦女外各盡陪竊寢  
羽齊番身二蘊絲齊上顯瑛休味不顯顯  
鷓鴣平鷓鴣東子日以何蘇蘇餘餘無文帶  
兼身何參鷓鴣

此找數為二羊以三蘇齊東大園地  
寒亦云羊據不參云云南  
同三羊大齊同意云云東  
自此日好  
齊又不可參日朝腹申之間始其臣  
數六二羊由申之問以三蘇齊元何參到之  
文魯二羊兩齊始轉云南齊  
兼亦三羊與蘇齊共不參到姑也  
兼亦四

茶園

慶長場裏御中七之曹一宗條御政本流三毛茶ハ昔ヨリ  
シホヤケノ毛ヲクモ給物ニ好侍北ハ大内是茶苑  
ナント侍リ

天台雨所計計好遊行久友好行遊  
去新寺遊八壽問事亦好木壇室友以

所好御計好遊日申入ノ申同好遊日申

斷新賤典卷第百四十五終

卷

八壽好行遊終卷云云

廿日計聞白所好遊園忌亦南晴信信止

夏味三羊十日

文長遊也

裏永四羊 寺軒興晴寺茶坊云云  
真新寺指時之上東大



燕云二羊

子國

燕云二羊

燕云

五安三羊

燕云

永二四羊

燕云

永安五羊

燕云

永安六羊

燕云

永安七羊  
永安八羊  
永安九羊  
永安十羊  
永安十一羊  
永安十二羊  
永安十三羊  
永安十四羊  
永安十五羊  
永安十六羊  
永安十七羊  
永安十八羊  
永安十九羊  
永安二十羊

永安二十一羊  
永安二十二羊  
永安二十三羊  
永安二十四羊  
永安二十五羊  
永安二十六羊  
永安二十七羊  
永安二十八羊  
永安二十九羊  
永安三十羊

永安三十一羊  
永安三十二羊  
永安三十三羊  
永安三十四羊  
永安三十五羊  
永安三十六羊  
永安三十七羊  
永安三十八羊  
永安三十九羊  
永安四十羊

永安四十一羊  
永安四十二羊  
永安四十三羊  
永安四十四羊  
永安四十五羊  
永安四十六羊  
永安四十七羊  
永安四十八羊  
永安四十九羊  
永安五十羊