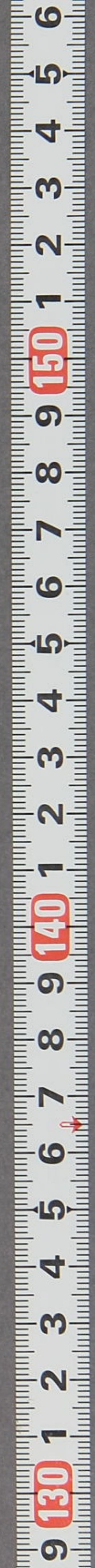




大御食御記草

長祿二

14
2478
85



來 薙會料可

申出御物

御鎧太刀

御帶 有文處方

御靴

已上

八月四日

辛七月廿三日 花院殿任內大臣給承奉

任內大臣給承奉 被行之

任內大臣給承奉 被行之

任內大臣給承奉 被行之

任內大臣給承奉 被行之

任內大臣給承奉 被行之

任內大臣給承奉 被行之

任內大臣給承奉 被行之

以此分可申何

中將辭退後以之由承及

曾約子子難治子細及

八月廿

未 齊會林

長祿二年七月廿五日庚戌天晴及申斜陰雲忽

起從西終小雨間灑成下刻以後雷鳴甚兩

今日有任大臣事太政大臣持通關白內大臣予

權大納言藤原之敦元推中權中納言藤原信量元信中將參議

藤原之躬元藏人頭等也

予設御食祿凡大臣大卿食近代諸家中絕不行之

而永德元年七月廿三日鹿苑院殿任內大臣給永享

四年七月廿五日普廣院殿任內大臣給皆被行之

任彼例今度所設之也

申半許着束帶

先於寢殿東第一間簾中

予南面

從左位

桐齋繪文表衣有文處方帶木地
堀鈿釵紫綾平緒



有季子御勒反例出自南面打出間此間不撤衣於帳亦如何承享子度

暫撤之予出同間女房經簀子兩行降中門廊南切妻

隨身前驅小山科中納言置香康俊朝臣先是云御

以下殿列立中門廊兩庭康上予出中門下裾

向左大將指大將已下卷兩行於四足門外乘車

相豐朝臣立攝九條大納言褰簾

路頭行列

先前駈笠持十人二行

次御厩舍人居飼各一人左右相並退出時各又一人皆加之

次前駈十人二行為先下臈

相豐朝臣 康俊朝臣

俊 宣 兼 益

原 宣 久 任

賴 富 迂 遠

賴 秀 行 治

次番長秦秀任褐衣 冠 狩胡籙

退出時府生下毛野武春東帶乘移馬在前

次番頭八人二行

次帶刀廿人二行

赤松土左孫四郎伊豆守 代 同越前孫三郎

同有馬弥次郎 同中務方少輔

土岐肥田中務方少輔 同今峯兵部大輔

伊勢兵庫助

曾我上野介

富樫六郎

土岐深坂次郎

佐々木黒田廉王九

佐々木代 兼智

佐々木高橋三河守代 六郎

伊勢加賀守

市六郎左衛門尉

熊谷上野介

土岐民部少輔

佐々木伊豆守

佐々木官内少輔

佐々木岩山四郎代 加賀守

次車

檳榔毛 卷簾

車副二人

平礼退出時今二人召加之
水于牛童四人付導下后右

牛童

若童九
二箇上下

持搦在車後右方

退紅仕下持兩皮在同左方

白張仕下持笠在同方

權隨身二人一人持背

次下臈隨身五人

二行 步行

秦兼英

同久枝

同久倫

同久清

下毛野武久

退出時秦並豊加之

次如木雜色六人二行

次布衣侍十人一列

千秋刑部少輔

長井兵部大輔

官駁河守

朝日孫左衛門尉

小串次郎右衛門尉

宮式部丞

吉田六郎左衛門尉

次官二人

佐々木小原大支判官成信二階堂山城大支判官忠行

次公卿

左大將 云有

九條大納言 又忠

三條大納言 云總

中山大納言 親通

日野大納言

長次郎左衛門尉

松田勝因次郎左衛門尉

丹比次郎左衛門尉

久我大納言 通尚

今出河大納言 教季

西園寺大納言 実遠

帥大納言 冬房

別當 資經

三條中納言 云敦今日轉權大納言
仍退出之時列別當上

山科中納言 顯言

權中納言 云澄

中納言中侍 政嗣

三位中侍 信量今日任權中納言
仍退出時在中納言中侍上

次殿上人

頭中侍云躬朝臣 今日任參議仍退出
時在云卿列

左中侍忠富朝臣

左中侍隆頼朝臣

左中侍益光朝臣

右中侍宗鑑朝臣

園中納言 基有

勸修寺中納言 教秀

廣橋中納言 總光

伯 二位 資益

実仲朝臣 実宰相中侍

頭右大弁 経茂朝臣

右兵衛督 永継朝臣

左中侍 雅康朝臣

中納言 長清朝臣

藏入 右中弁 宣胤

左衛門權佐經熙

內藏頭家治

右少將政甫

藏金十并俊顯

侍 從隆繼

路次高倉南行一條東行万里小路南行二條西行東

洞院北行鷹司東行高倉北行已上每過有警固

於土御門南邊稅車不解相待扈從輩下車各

下了之後予下車如初下役高倉北行入自東門昇

体廬東小御東面皆脫入簾中

園刻被始節會內并左大將外辨久我大納言今出

河大納言三條大納言西園寺大納言中山大納言日野大納言

別當三条中納言園中納言山科中納言勸修寺納言權中納言廣橋

中納言源宰相中將左大弁宰相高濤實仲朝臣亦左大弁為

宣命使奉行職事頭中將公躬朝臣也

節會有還宣旨事次承德永享例也

此後先開白出從直廬埜南庭先被奏進方場被

奏相國慶弄踏着殿上有御前召云事了經本

路被歸入直廬

次予先付藏人右中辨宣胤云躬朝臣奏可渡階前之

由勅卷之後降休廬沓脫着沓先是扈從云御亦

列立前庭挾板外西上永繼朝臣雅康朝臣經熙家治亦取

松明前行自餘殿上人隨身如常相從依被下還宣旨

毛野武春下不取如何前駟亦不相從亦會了場方

秦近豐亦

予入東中門經南庭宣命版尋常版之出西中門此後隨身進

立予場不指以經茂朝臣奏事由經茂歸出仰面食之

之後予拜舞了入西名門代昇小板敷著殿上

端座主殿司直裾經茂於上戶氣色昭也起座出上戶

經年中行事障子南并御殿南東簀子此間永經推康

益光顯長小朝臣攝以量昇當間長押着西座御座次南而起

經退下經本路出西名門如初立予場以經茂朝臣

奏慶祿事不待勅答退出經床子座前自西名門外到立

節心妻殿上人於取松明前行少納言宗賢朝臣右中弁宣

亂等躡居左大史晨照宿祢長與宿祢大外記師藤朝臣

小平伏予立向第一程程指過此間寺少納言出左衛門

陣之程可有留御前事也而依降兩外記史不及

前行云於陽明門代外帳乘車始解鞅簾以下經本路歸里

第入兩門也東面公卿以下直入西面次此後良久

及子終刻次尊者右大臣末備北間兩猶不休仍立庭

中儀尊者直昇中門廊南切妻經中門廊并

對代南弘庇寢殿西南簀子入當間東二間也被着檀座雷

次予自東子經簀子着親王座北面

次諸卿次第昇中門廊切妻經簀子尊路如入南面西二間

經座并後着與座東上南面左大將久我大納言九條大納言

大納言仲大納言日野大納言新大納言列當着端座之人各入當

本也但仲大納言為行事即起座

間自座後着之

東上小面山科中納言廣橋中納言新中納言中納言侍
源宰相中侍左大弁宰相云躬朝臣也

次弁少納言同昇切妻着西庇座

南上東面今日出仕車右大
弁徑先朝臣少納言宗賢

朝臣左中弁益光朝臣少納言顯長朝臣長清朝臣右中弁
宣胤左少弁傍顯右少弁顯任也此內為行事之者不及着
座但宗賢宣胤未
先着座則起座退

次外記史同昇切妻着對代座

東上對座大外記中原師親
朝臣少外記清原忠種中原

康顯權少外記中原康純清原賢親以上着北左大史小槻晨照宿祢長
真宿祢左少史高橋俊職以上着南

次五位家司主水正業隆弁下家司主計乞中原盛富純季廣

同益廣中原盛重等着酒部所床子

今日雖津雨不及移酒部帷立
床子許於中門南廊內名着之云

次前左京大夫相豐朝臣取篋薦二枚參進並敷尊者

前即留候勤陪膳後宣勇益卑机赤木面一脚立篋

薦上次又康宣久任昇卒一脚相並立之則居者

物四折敷四折役送同前陪膳取之居机役送持帟折敷也

諸御机旁立之居者物是為早速飲承德永享

例

次予指起座

此間之我大納言以下與座人起座出西面妻戶
退入中門廊小妻戶外端座人洋篋子退居

高欄隆弁少納言
同退入是家礼也

徑篋貝子西行跪一盃源氏座上左中侍

雅康朝臣持末盃

酒部所進之樣器有
尾居、繪折敷

予指筭取盃

不取

起入西席一間自云御座未徑與座後跪居左

大侍座上

藏人右中弁宣胤
取篋子相從

勸尊者、、、盃傳左

大侍之後予起徑本路出篋貝子東行先是左衛門

權佐徑熙取厚菅田座一枚自東方篋貝子參進敷

東二間西頭

親玉座
東也

予入當間着之此間云御座後座盃次第

巡流 山科中納言起座自簀子入西間就別當座下受盃獻之皆如此

至弁座續杓與座尊

益端方并弁中納言座賴富勅之上官座勸盃并遠瓶子次
五位二人已下皆同之

次宮內卿康俊朝臣後宣等坐机一脚立予前
薦 康俊因候為陪膳等益久任持桑看物各折敷康

後取之居机役送持因折敷
次二獻左中將忠富朝臣取盃瓶子勸尊者

擬左大將次流流流抄上官座勸盃瓶子行治
此間督督長木坐床子立中門內簀下儀也次檢非

遠使左衛門尉中原章清大判源成信同忠行已上
右衛門志大石光弘等看之亦上項之起座退東面

次三獻盃右中將宗瓶子久任又勸尊者

擬左大將次流流流抄上官座勸盃瓶子行治
次居飯盛樣器居尊者陪膳相豐朝臣役送後宣

予陪膳康俊朝臣役送等益大納言手長後宣役送
久任賴富中納言手長等益役送康宣遠參議手

長久任役送賴秀行治大納言以下各自座後方
次居冷汁陪膳同前役送尊者前康宣是以後不

居大納言以下前等取居之也弁中納言上官亦前同之
左大弁正笏氣色于尊者以下置笏立尊者

次向獻自是上客料理所獻之新宰相中將云躬朝臣取
盃遠遠傳經簀子來座上方勸予取次擬尊者之

後云躬朝臣退歸耗子改輔也尊者擬左大將次常巡

流疏抄久任上官座勸盃遠云々

次居雜羔次居裏燒以上尊者予陪膳假送同飯
汁不居大納言以下前尊居之也左大弁申上如前

尊者以下之著

次予召錄事左中將雅康朝臣內藏頭家泊糸進候親

王座南簀子東上予仰之兩人稱唯退從簀子經弁

廿納言座末着川座錄事進擬簀子之間遠行泊中取管川座

即起退此間後宣旁益亦桑進奉仰退歸着上官

座上川座外記座上一枚史座上一枚敷之即起退同役人各

撤川座

次五獻山科中納言略六獻仍納言勒之起座於西簀子前

指筭取盃傳賴富末勸予取次擬尊者之後納言退

歸不及復座出中門廊外依予可起座耗子治

部少補時定也盃次常巡流後宣上官座勸盃康

宣云々

次后桌子尊者予陪膳如前假送尊者前尊益

次予起座北間予已下起座退入一獻時但存不可歸着之由人

於一世源氏座取盃宣亂自西一間入庇跪非多議大

辨先是經成朝臣座南勸之後顯取一經簀子復座

此間下家司二人紀益廣昇互祿案積予作於中門廊

此一間東西妻依兩主水心業隆進云案東方北向監偏下

家司中原威富知家 立案南北面 披文唱史生官掌

召使木名其不由也 案主祀季廣立案北南面 頡之外

記史生各三段 召使官掌各二段也 皆悉給畢出案

出案

次久任賴富木象進徽一四源氏座置對代 敷連

菅岡座用白尊者予 十枚許於南簀子階德東

間以白 是永享例予座在階東 尊者座當階間中央 剪益久任

運遠賴富行治亦役之

次尊者予 扱著匕移着簀子岡座尊者北面予

次關白從東方被着座北面

次后看物折敷高环 關白陪膳忠富朝臣役送剪益

尊者陪膳永繼朝臣役送久任 予陪膳推康朝臣

賴富 已上皆注南簀子象進此後云 御着座北面

兩作人之外不着之 不居者物已上皆承德

此間掃部官人數百人座紫繩 於階前百人砌內敷之雖

前大和守象秋前筑後守治秋已上 前安藝守景勝

前多河守高秋已上 左近將監豐原冬秋大藏允亦陪

季子父亦入西中門看座東上 即賜衝座六位扇府

次勸修寺中納言取盃傳久任 進居關白座上勸之

退下時定取 關白被擬予之 擬尊者次旁巡流續抄

召入勸盃次五位耗子 六位衛府取之

次置管絃具笛管後宣 琵琶剪益 箏康宣 和琴賴富

以上入西妻戶並置長押上ノ次第取下苗苜今出川
大納言琵琶按察有後前柏子二條前中納言實繼篁篁
山科中納言笠新中納言和琴二位中將等四ノ前宰相
相中將李春苗也呂安名尊鳥破席田鳥急律伊勢海
萬歲樂五常樂急

此間給外記史祿行事入用祿取戶先五位外記次五位史已上
各一赤義次六位外記次史各足額一尺以上自上臈給之後宣尊
益康宣久任賴富遠出取之於中門廊給之
次并少納言祿赤義各一同諸大夫出取之經茂朝臣
祿赤額康俊朝臣取之以上於弘死給之各列互前
庭同時可一捐也向今日依兩並其儀

此間刷白起座被退入

次殿上人等取云卿祿先宰相自上臈給之三位局

各一白大神各一次大納言同前不著

穩座之云卿於對代南弘庇給之穩座人子弘庇

給之若先賜穩座人一後可給弘庇人取召人祿依遲々

退出時於中門給之五位白褂各一額六位次掃部

官人撤座

次云卿自下臈起座退下

次尊者祿白大神一從母屋西一間簾中出之廣橋

中納言進寄取之持来予取之獻尊者者八百

廣橋中納言令撤之納言賜尊者前相豐朝臣請取之

依尊系者也

次引出物馬二疋各次五位一人六位衛府八引之於南
庭引迴之此間於中門兩休尊者前驅後宣席宣亦依彼家尊奉請取

次尊者起座經本路被退中門廊

次予起座退入東方

次於對代

撤上官座置數小文高席滿置如尋常時信見吉書不撤覆御薦軟障私退出承享如此為早速改

予着與座

東第一三條大納言

仲大納言別當小着瑞座

經茂朝臣拆吉書於杖入中門北妻戶於南弘死伺氣

色昇長押覽之予置笏採取之置前經茂退居

弘死之後被懸紙見之了如元卷之返給經茂

進寄取之退居本取結申退下侍所下家司也

此後須有宿申事而盡其儀若依天明以

後款

後日下家司云不兼早晚仍不申之云々

今日事奉行家司頭右大辨經茂朝臣

去月日補家司也

又帥大納言

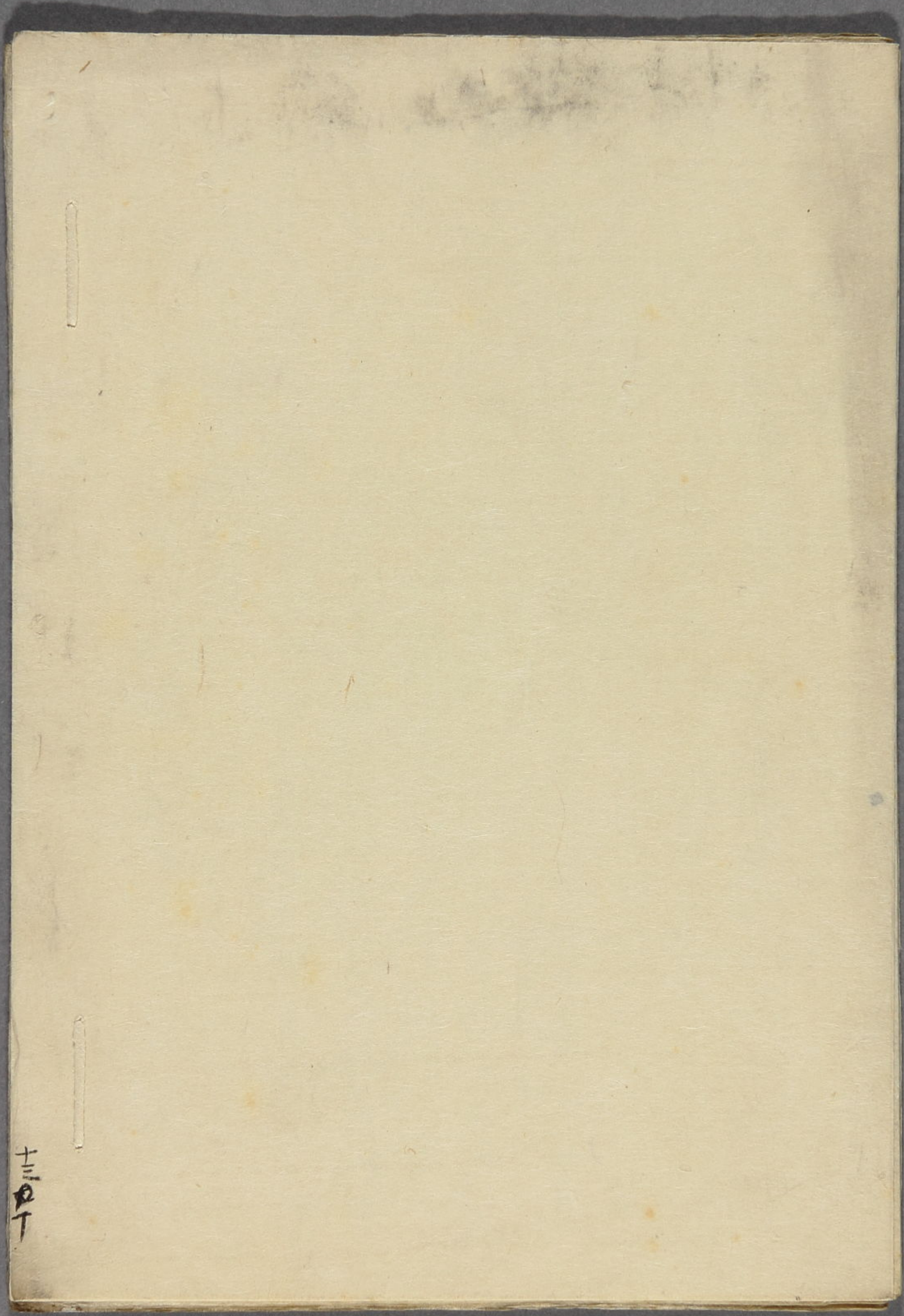
冬房

致沙汰蓋是永德祖父

嗣房永享

父時房之例也其外行事亦見定文

大慶食所裝束見差圖



三
四
丁