

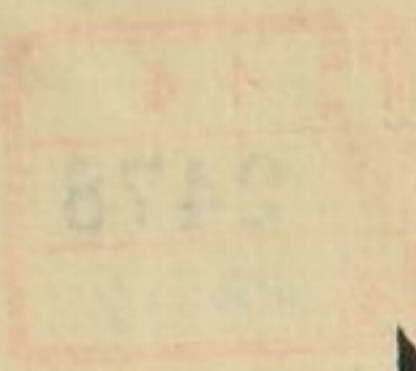
巴屋關白記

寬治三年春
為建長元

14
2478
22(1)

226





四屋關白記

為建長元
寶治三年
春

為建長元

寶治三年

元大行

今日

家

六日

門 14
號 2478
卷 22(1)

因屋開日

春
寶治三年



為建長元

寶治三年正月



龙大弁顯朝師

今日法成寺採樂亦來又密之於東面見兒師

龙大臣被來

家節供如例

十六日天晴

入夜系内先向直廬則系上

飾斂魚袋
有文帶如制

每事催行

以藏人令見諸御系内大臣之外申系之由小時内大臣

系於清涼殿方暫足相謁丞相則向陣方次頭右中侍

仰内并余向南殿自東廂伺見伏座事内府移着

端座行事以公奏朝臣

奏余先見之于時

在南殿其後余系御

睡眠之旬出御遲

遲日冷泉

儀如例余相具内侍信

東檻内并

謝座昇殿諸御昇殿供御飯了入御其後余

歸御帳後催行藏人方雜事入御之後不供御膳御酒

勅使宰相中侍通行御旨余使新宰相中侍推家御祿取龙

大辨頭朝御事了余退下直廬候宿

今夜系入公御

大臣一人 内大臣

大納言三人

公基
顯定

吳雄

中納言三人

資季
公光 實藤

參議四人

通行
師繼 推家 顯朝

不審條々

一近仗不引陣之以前着元子貞

前警蹕者可差之近仗其音
不聞何以陣官令見之

一願座下仰用門圍司事

暗儀願座上仰之是仰近仗之故
兩儀願座下

一舍人召音聲其微事

月門之外

一少納言參進

之時願

一大夫達召音取存事 是若彼家故矣致

一御膳遲々不催事 遲之時内弁仰參議催之
内膳別當在座者又可催之

一御膳時向谷米女不分明事 義以前催後進物取御厨子取
如此事

一每催事大弁下殿始終不令免事 五座可催
由仰之但每度下殿儀

一謝座時度之裾翻取被召貝之官人進出直事 風吹時不及事
練出後官人余可直

今朝高野道法之親王入滅 春秋五十
有餘

十七日 天晴

自内早且退出

午時許糸御前奈之申合了糸内自夜前
御目痛御之由承之 不御坐即退出

今日射禮畢 御分配 宰相皇

后宮權大夫師乞 右少弁經俊少納言

範親 近衛忠氏朝臣資氏外衛尉以下云々

用代

十八日晴

早旦念誦寫經如例今月分心經觀音講同前
又有唯識論轉讀事 今月一日

今日蓮花王院修心式日有御幸入夜着直衣

冠糸院底車隨身臺座中前駟七人衣冠小時有出御直

其儀如例余候御簾頭將基具朝臣候御劔

堀川大納言已下上達部列立余經他道糸

會寺門可參會之由昨日令奏兵衛督足嗣弼

弁龙中辨定軒朝臣下立御當砌下余昇

堂上奉侍偏幸之間厯覽堂中足嗣弼足賴朝

臣亦相從御堂修理如新造此一兩年有沙汰也

但衛終功之取多之今年可有供養云々御

佛之師亦面之募成切奉修理件事定嗣弼令

申沙汰之有暫有御幸先殿上人列立門内東方

上達部列立御堂砌下東面北上御車入御寺門南面間余

下立砌下上達部列立也但願寄北立御車近成之間余已下蹲居

次余上自南面妻戸前階寄御車入御之後入自

座後妻戸着床座依便置堀川言已下諸卿入自座末

方自座前着座二冥法親王已下供僧濟

之在床座北床僧行事并足賴朝臣糸進先

至定嗣御前解事由了進居余座前申事具

入自南面

四足門可

有入御門

由仰可奏由次就御取間簾下申之了又來余
前相事由退咒師二手云則事始僧行道間余
起座經本路半自座後妻戶系御前自南面御車寄妻戶
可系由昨日有仰之故也上皇御坐正面間女房亦候
御前余程候其南間基具顯方小朝臣候廂方
是為近臣之間依仰御杖法親王被持系之就御
前簾下被獻于時在廂座之御相各下自廂蹲居
但公相實雄實藤伴三河起座出篋子方若有取
思款布施上達部次第取
進自座前渡御前南

伴杖執行
傳進法親
王云

間簾前經佛壇間

置僧前了經本路

復座咒師

猿樂言天田沙門鬼亦如常儀牛王法

親王入御前簾中被奉印之次還御余候御簾
如初則歷他道系御取候御簾了退出于時天漸
欲曙之比也

今夜小庇御車御隨身上觸冠公御直衣但右兵衛
督有資廊人束帶殿上人衣冠雖然多束帶
系入公廊

大綱言

具實卿

公相卿

中納言

為經卿

資季卿

公光卿

宰相

師繼卿

顯朝卿

定雅卿

實雄卿

良教卿

實藤卿

定嗣卿

雅家卿

散三位

有資卿

房名卿

輔通卿

十九日終日天陰

出行

廿日晴

晚頭糸内有暫退出

今夜一条北邊有火

廿一日晴

不出行

廿二日晴

今日縣召徐自謙初也巳時參直廬

其夜先參院

藏人尤衛門權佐資足侍從宗雅亦覽申文如例

小時頭右中將泰朝臣系入內覽之余相逢見之

如初職事亦申文撰定之入夜事始先有召仰大

納言具實御行之令

束帶出居座以資足

召諸御具實御

有尤中弁定賴朝臣右中

弁親賴朝臣右少弁經俊五位藏人資足亦置

茗次余召執筆即尤大弁頭朝御着同座次旁

任内豆取之間

居枝衝直

儀如例仍不記之半更事訖云御亦遂系間如

如例袖孟

頭中侍奉朝臣

此余候宿

冠子五位藏人

系入云歸

大納言具實御

權大納言云基御

權中納言冬忠御

尤衛門督實藤御

公光御

宰相中將通行御

皇后宮權大夫

相中將雅家御

左大辨頭朝御

今朝余申文付職事如例

下家司着衣冠入此於茗於殿上口付藏人定事也

廿二日天晴

早且有產氣色之由自雲第告示之仍恐退出
自午刻許頻有其氣頭資定幾院云事躄
難見如本今夜除目可被延引於入眼者一兩日
延引常事也雖中日被相准之奈不可有苦之上
先例間存外記動申 此者歸來仰云

依事躄可進退且又產事不審思食者及

申刻平安產男子今度極慎之由諸道示之上

其氣色及數刻怖畏万端之處母穩令產偏

兩法印面
候猶被初
請

是佛神之加護也自院以資定被仰云平產之

條殊悅思食此上不可有殊事今夜猶可行除目

者余申云仰旨跪奉了如此被仰下殊畏存產後

猶心神遠例事先之出來仍為見其躄可在

近邊之由相存雖然當時強無殊事早象內可申

行之者則向北家暫休息女房心地無殊事云云

入夜象內候直廬 陣余着布袴在簾

中座 視莒蓋申文大間莒 以資定召諸卿良久

而人々着座莒文上官亦遲象之故云左中辨

視莒蓋申文大間莒
國官莒亦在前着座以前亦入衣弄

定賴朝臣權右中辨時繼朝臣丑位藏人資定宗
雅小置莒文次左大辨候座欵之由余相尋之望后宮大
夫各候由其後召之只氣色示執筆着座賜大間莒
以莒押張執筆就簾下取之復座其後儀如例
顯官舉余撰申文之後示事由顯定卿來着
簾下余指出申文卿取之復座令定之公先師繼
小卿在座師繼卿右筆曉更事了余退出大間莒
等行事藏人弁真廬之守護之由仰之
女房元殊事今夜宿北象

除目參入公卿

大納言三人

隆親 顯定 師繼 顯朝

史雅

中納言二人

資季 公光

多議三人

火櫃衝重雖不覺其程如例勸盃內藏頭隆行朝臣
耗子藏人隆行着簾下指入盃余取之飲了擬
上御門更相上首兩人早出之故也依示咳聲更相來簾
下取盃也

簾中儀大納言已上參上之時雖有例不可然但今夜依直取
思也

廿四日天晴

午時許彖院任人事亦申定余書折帑如例申刻許

彖內其次先向北象於直廣賜折帑於資定令書之次余

出除目座以資定召諸卿權大納言實雄卿顯定卿

中納言為經卿權中納言良教卿參議皇后宮權大夫

師繼卿九大臣顯朝卿亦着座則置茗右弁親賴朝臣權右中弁時繼朝臣

右弁經俊五位藏人執筆着座每事如例火櫃衝重居之

勸盃頭光國中置尤中侍基具朝臣右弁經俊五位藏人瓶子資定也余擬實雄卿受領

奉顯定卿右弁經俊五位藏人卿亦奉之此外人之皆早出曉更

事了大間莒賜清書而新中納言資季卿如例卿執之
退於公席休取人之披見

今夜余候宿 除自內覽如例

清書宰相皇后宮權大夫 辨右少弁經俊

廿五日天晴 不出行

早且自內退出在北象依亦產取不可混合

外記持來大間成文如例 產三夜密之儀如例

廿六日晴

申刻許系院 座主亦無勤寺僧正
師弟有相論夏子細難盡帝上師弟之上
雖不可及論歎於此事者別殿也依之頗
有喧嘩事具間事有御沙汰入夜系
內則退出

廿七日晴

系金蓮花院先么御月忌如例阿弥陀經

一卷副供養之 有布施 修善了帰家

入夜系內有官奏當年吉書也左中弁足

定賴朝臣候之美濃出羽紀伊匙久奏了

退出

五夜產婦前物如三夜今日

廿八日天陰

初湯殿事

靜基僧正加持
湯鳴鐘三人

早旦左大史系繼持來奏報

入夜系內 其次先系院 為御方遠行幸直廬其儀

如例御直衣余候御共 衣冠 頭中將基具

朝臣候御劔 畫御座御劔 殿上侍臣候脂燭御

路掃部齋敷造道 內齋齋不敷西面 入御之後余依

有風氣退出

御路
御殿上
上戸鍾小
板敷并
下侍子場
臺上按
書殿東
壇上自
直廬北面

妻戸入
御
御壇上
月

廿九日天晴

不出行

普賢寺殿御月忌如例光明真言制供養

有布
施

今日大膳權大夫維範朝臣雅樂頭在清朝臣

等來三月春日詣日次内々相尋之先依為

吉日昨日以氏院并親賴朝臣可為三月之

由仰寺家也

無勸寺僧心以聖恩僧都有被示事門跡間

事

小宰相來糸々申女院

晚頭頭在申將來相具又御示可糸籠八幡之

由余相謁言談 今夜七夜儀如夜々

此日晴 不出行

昨今持佛堂勒大般若轉讀亦如例

早且還居南家七午日以後如此

二月

一日天晴

自今日至學川奈神夏如例

早且渡北家

大原野奈在大弁顯朝御在大弁定賴朝御亦
奉行在大弁室家今日可産之。余沐浴御依
有相憚事奉幣十列亦自河魚令發遣
之

手刻糸院

可糸之由以為經御奉書
有仰彼而書遣程候人許

内大臣 二條

前中納言吉田中納言亦候御前政事少々

有沙汰入御之後余糸内夕退出

今日唯識論轉讀於南家令行之

自今日
以親覽

法印令
行北事

供是

今月方

二七ノ日

可行ノ

子時許南方有火相尋之處皇居云々倒

衣馳糸

直衣冠如常牛童遣車前馳隨身亦隨
來會也隨身上一胸布衣帶了箭騎和馬

在車前侍男共
相交在共

於陣頭

二条

下人亦云行幸

已成畢仍下車騎馬

兼元先公被騎武守
馬今度騎前籠後守

行負馬依便置之
先例且無定法

糸御輿過予相尋人云曰

賢所太刀掣悵御坐哉玄象鈴鹿御

倚子時簡以下累代重宝亦奉取出款

上下皆答云悉奉取出予余又問云劔

璽悵御坐御輿内予万里小路大納言

答云惟御坐余進馬於御輿傍猶奉尋
之處不御坐云々仍極重車也為之如何
之由示人々入辨掌侍車云々暫扣御
輿可奉入劔璽欵之由相議之間為經
御馳來傳上皇仰曰早只可幸前相國
冷泉步房者則進御輿此間前太政大臣
馳參騎馬自此
山參云々早被奏有行幸之由進
衛將或直衣柏夾或布衣皆帶弓
箭狩胡錄野矢
不同么御直衣衣冠相交

為衛府人帶弓箭

左大將帶狩胡
錄

上皇駕

御車御冷泉亭門前余下馬參

御車下被仰曰事々能々可申沙汰者
則參御輿邊有入御左大臣以下么御列
立庭中依無御輿寄奉筥居御輿於
簀子主上并皇后下御大夫權大夫立御
儿帳此間余於便宣取仰光國余相尋火
起於滝口亦依有方忌之疑曉鐘報之
間幸上皇御取依程進供奉人々步行

上皇被仰曰皇居冷泉茅猶可宜之由
思食者余申云然者人之改裝束歸彖
定及天明欵云賢取渡御旁可無便宜
夜中令幸可宜仰曰然者早速可申行
者則又還幸前相國冷泉茅其儀如前
余退下宿取暫休息于時天漸曙可取
諸陣見彖之由仰五位藏人光國又官外
記并陰陽寮可召儲之由同下知之今夜
回祿出來自縫殿陣北面毒戶內放火云

或數取付火云々滝口并宿直武士亦申
慥不見及之由皇后宮簡衆信時自兩三
取火出來之由見之云々其外猶有此說
余委令召問之之前相國次此趣可仰遣
關東云々

傳聞今夜自右衛門陣北門御乘車皇后
御同車權大納言實雄弼中將公直朝臣
外無彖會之人於冷泉油小路边移御云
輿云々御乘車之彖未曾有事也

天德以後大內火火上都合三十四度此
例頗稀但或說保延有例云云可勸累
代御物賢所以下玄象鈴鹿御笛昔
水龍入此宮欵太刀節度鈴印御倚子時簡如此
之類悉被取出了

今夜事不異夢中皆以忘却隨思出
粗記之

二日晴 日出之程糸院依為陣邊步行
只今御寢之間暫相待候以少將具氏

被仰曰可糸常御取南面方者則糸
入何事可有沙汰乎之由被仰之余申
云御在取沙汰先例大旨雖有之今度
冷泉茅之外无可然取之上方用又無
難然者不可及議定欵且兼元於上
皇御取先公并中山相國亦糸候內
么有沙汰許也彼時無殊事之故之
云云仰曰今度無議定何事有乎
但前相國內府亦相議可申者頃而

前相國內府堀川大納言亦參入則有
出御各候御前余同候無殊事者
不可及群議之由人々申之即官外
記亦進例大外記師兼師光
大史史淳方亦勅申之光國持參之
余以下披見之又以光國方角事被
尋之內近頭在盛天文博士晴繼亦被
候大膳權大夫維範陰陽頭良光亦雖
有召稱取勞不參入御之後余歸參冷
泉皇居事了仰職事亦令尋沙汰

之御殿御裝束藏人取衆女官亦奉
仕之余并前相國監幅之

今日不音奏密御簾不供晝御膳御膳

具不燒失者強不可
然款但近例如此三箇日如斯

警固事自今日三箇日雖不被仰下
人之皆存之

廢朝事依近例無宣下雖然三箇
日存之

宣下条々

一祈年祭延引以吉日可被行事

一春日祭延引以次申日可被行事

一釋奠延引以中丁可被行事

賢取濱床可造始并奉居日事

御帳可造始并奉立日事

以上之弼新中納言資季卿 辨權

右中辨時繼朝臣亦也

件日時勅又時繼內覽之

聊有蚊觸事為加療入夜退出

三日降雨 不出行

金蓮花院彼岸懺法如例 又自今日

彼岸之間於此岸每日可令轉讀法花之

四日天晴 不出行

二禁猶加療

此日祈年祭延引由於建禮門前有大榎參

議皇太后宮權大夫師繼弼權右中辨時繼

朝臣系行

五日白雪散

不出行

二禁無增

今日上御簾有音奏供畫御膳

御膳棚燒共
御木上寮令

構假棚

有解陣事權中納言云光弼參行

炎上以後大穰日時被勅之上御同前辨右

中辨親賴朝臣日時勅文親賴持來之見了

返給左大臣被來系院內云云兩三條可奏院之

由便示付之 又以五位藏人光國內裏御

調度間事令奏之

今日有軒廊御卜是火事之間被卜其

咎也上御云光弼云々

燒失御調度不可調始行事取藏人方今

夜被始之云云

六日晴 不出行

春日奈依穢延引

長谷僧心來對面

七日天晴 不出行

二禁頗有減氣

今日念誦示付僧北手拜於北家以嚴尊法

印勒行之

八日雨降

依不沐浴念誦示付僧廣隆寺燈明如例

今日除目下名也相技彙院數刻候御前有

加任沙汰又內裏御調度小事有沙汰入夜彙內

任人折紙賜資定上御新中納言資季卿宰相

皇后宮權大夫師繼御弁右少弁經俊少納言

範親亦彙行

有每日御拜奏上以後于今无御拜之如何此

皇居內侍取當坤是西礼家念誦堂之故也

雖然御拜猶可向御筵之由余執奏之依被

奉拜太神宮如此御拜了退出

今日多武峯鳴動事并宇治西山鹿鳴事

於家藏人取令占之

去正月廿五日午時御臺山鳴動去年
閏十二月廿四日戌時宇治西山鹿鳴

兩事共無殊咎仍不及物忌也陰陽頭良光推

樂頭在清天文博士晴繼亦朝臣所令占之家司

共部權大輔時仲覽占文

九日天晴

早且參內今日參入可見御取便宜之由昨日
有仰之故也先可參之由自院有仰則參入

依為陣中 於御前有御取沙汰為誣足嗣師令步行繼未

卿同程候次又參內三卿 為誣師東帶定嗣師衣冠 參入

可被行齋會之間事 亦人之評定裝束使

左中弁定賴朝臣大夫史淳方同候如瓦子交

裝束使史生亦各入少々立之如形無煩但柱可

撤之欵之由人之議定此柱西中柱也次小廂見

迴之齋會之時可被用御後事都不可叶

具躰每事凡早其上又當時為常御所

昏思歸參院參御前依召三卿同參進御

取事有沙汰其間子細難盡筆端入夜退出

當時皇居藻壁八院出此取有事其後不

造改彼取只改廂并板敷許云々如此取為皇

居之奈都無先例此事第一難也雖然外祖

丞相不被憚之由自上皇 御在位之時令奏欵

間有偏幸今又被用皇居人以成疑始其上當

時上皇御取之外无可被用皇居之取以上皇御

取被用皇居者又無仙洞彼是多差取詮天下
陵遲之至礼仪荒廢之甚歎

十日天晴

不出行

今日被行祈年奈式日依内裏火事穢
延引上御權大納言源顯足御弁右中弁
藤原親賴朝臣分配等奈行先被勅日時
六位外記持來之内覽見了返給
依神事自昨日在北家

十一日天晴

己時許奈院數刻候御前皇居間事申
之治曆四年四月於高陽院亭有事烟立
年延久元六月被用皇居了造替間
事也皇后宮權大史師继御候御前

及夕奈内 頭危中將基具朝臣之外

夕即亦不見小時退出

今日園韓神奈也春日奈延引以來
十八日可被奈之然者園韓神奈以次

正月廿三日 可被行款之由雖有沙汰被
勅先例之處春日祭延引之時猶以
式日被行例多仍今日被行之新中
納言資季卿權右中弁時繼朝臣
分配 系行

十二日晴

早且因淨僧正來 招左大臣有條之承事
晚頭系内候御前公相卿候頃之退下
直廬基具朝臣來於月前言談深更

余退出路間望明月

十三日 不出行

今日補西御塔供僧依有其願也
令旨如此

大法師重玄

被 仰傳件人宜為春日御塔
供僧者

寶治二年二月十三日別當行鶴使豆位行衛門權佐身皇居宮

大進藤原朝臣資定奉

十四日晴

今日炎上以後政始也外記持來日時勘文見了
返給如例上卿藤中納言定嗣卿參議
土御門宰相中將通行卿皇后宮權大
左師繼卿左大弁頭朝卿亦參入三又
有大祓事左大辨并左中辨定賴
朝臣亦參行

己時許參院參御前二員親王被候今日
被供養尊勝陀羅尼於寢殿有御聽聞

右大臣以下候簀子座余則參內見迴
直廬便宜可引直事亦仰止位藏人

光國則仰修理職御殿御帳今日

立之

在眞陽殿之古帳於
行事取加修理

夜御殿御帳

未出來三御調度亦多於院細工取

今度被調之如御厨子之類是也御

帳臺盤所御倚子以下取々臺盤如

此之新物猶於藏人方募申任官切致

沙汰件切人亦者下名日被加任但

不足之由申之今夜候霜

此直廬未候霜
依月次宜候之

自院有召則參入

依陣中
步行

月殊明么臣一兩

候御前被仰云明月無物于取喻密々

可有御覽可候御車後者申畏養由則

被召御車

顯方朝臣車之如法
密々院中之人猶以不知歟

余候御車依

為近程渡御三足新取也被御覽廻可

謂花亭但門不莒月檢枝次渡御二足亭

是又近程之其後還御二足三足余候

御車後次還參內候直廬顯方朝臣

來相共望月其後就寢

十五日晴

早旦自直廬參上次參六条殿小時退出

今日金蓮花院涅槃講如例云之又昨今

持佛堂勒大般若轉讀如例念誦示付

僧深更於持佛堂密々行涅槃講如去年

今夜為御方遠皇后行啓養明門院釋

奠

上丁依回祿
延引

上御權中納言冬忠滯參議

上御門宰相中將通行卿參入予依禁裏

火車無宴座

今夜有親王宣下事同助法親王太上皇之子御也

極以前或女房取生之上御皇后宮大吏隆親卿此夜

不親王房子之先日受戒不被仰勅列定云々

十六日天晴

晚頭糸内献御硯并檀紙亦自院有召則糸入

被仰曰今夜月明密之可有御幸六条殿由被思

食如何余申曰何事候哉只今月殊晴其興候歎

又被仰云身不可申女院只御覽廻可還幸者

申承由則被寄御車

北對西妻三只車但御車飼遣之
近習月御雲客少之候御共

上皇乘御余依仰候御車後至長講堂門前扣

御車被仰曰不下御只可還御歎是為御覽月

也余申云堂上御覽可宣歎則入御取之有御厯

覽院中悄然無人不異見古事余申云臨幸由

縱雖不啓女院女房少之令案内何様可候哉可

相討之由有仰仍糸進相觸事由則女房少々

糸入須之還幸女房一兩糸御車余申云猶可

糸御車歎仰云早可糸仍糸候如初着御之歎

後余退出又仰云今夜事必有其興者申畏承之
由于時曉鐘頻報殘月西傾

十七日降雨

不出行

早且自院賜御書

御使北面前馬助
親家

則進御

返事召御使直給之夜前有興之由被仰

之

今日春日祭使立少將茂通為使而俄有輕

服事之由昨日申之仍以用代官系會大夫

也此由昨日召外記仰之沐浴猶相俾之間

舞人半
臂下重
以家職
事猶送
遣使許

使分給

汝可尋

後聞於

門外給

神馬十列亦自河原令發遣如例

十八日天晴

觀音講持佛堂勅亦依神事於北家修之

今日春日祭也去六日上申也依內裏火事

定引被用中申日也今夜為方遠宿親俊

卿四系家書与券文

十九日天晴

早且向武藏許次系內院夕退出

入夜前左大將來數刻對面

廿日雨降

不出行

今日蚊觸之後初沐浴依無指要于今不行
水醫師權醫博士季康朝臣內之賜馬并
女房衣又被仰勸賞威人左衛門權佐資足
來仰之殊畏申由令奏之情憶先例康平
年中依宇治太閤療治賞推忠被任施藥院
使延久依普賢寺禪院腫物療治賴基被
叙正四位下貞應又依同禪院腫物賴季叙
從四位下父長基賞讓也近則父曆依東山禪門

執腫療治經長被叙從四位上是亦例皆威
里臣或重煩時也今不肖之身雖此殊煩
舟株被仰之上皇無雙之恩

夕藤中納言足嗣即來隔簾言談
入夜東南院法印聖實來

廿日天晴

今朝念誦

巳時許系院候御前內大臣堀川大納言二条前
中納言吉田中納言藤中納言亦程候糸之有沙汰
伊勢事殊有真沙汰入御之後余向東山數刻謁

禪_因前授政同面謁禪_因被談古事余問
答其条之皆忘却火色皆練差別事禪_因
被談曰裏面共打稱火色面打裏張稱皆練但
一物異名之由古來傳之難一變且紅下襲法之殊難
變之者欲購之時菩提院入道所着之不能裏面裏
共打月輪入道下裏面打裏張法性寺殿具時被
仰曰往年取着下裏躰隔星霜委不覺悟答
內大臣宗能可被着者仍故禪_因相尋內大臣被着之
然者面打裏張說勝欵又曰兩院被造宮者差屬

可被仰誰人哉先度承元造營之時松殿可兼之
由時人存之先例有職人承之故也近則法性寺殿令
兼之給或時者雅賴卿承之余答云今度事未兼
兼元誰人兼之哉禪_因嘆云預法師于時稱指
面房伴法師示合或者奉仕之仍於公事無便
宜今度不可被引直欵余問云夜陰行幸之時執
柄懸裾常事欵且先年見之樣恩給如何此事不可
然欵殊幼主御時進退不及威儀之故禪_因答云然
此事小僧初非計加法性寺殿御取為一時之者又

叙鞞^{ナツ} 打懸^{ウケ} 御坐^{ミカド} 前授^{マエ} 被相詔云
見叅中絶已经年今夜拜謁取悦思^シ 往事被
思出余答云誠^{マコト} 往事被思出使^シ 宜之時者常可見叅
又被示云前^{マエ} 因白之時法成寺宝藏^{ホウゾウ} 文書多被取出之
其時少^{オチ} 借請^{カサガシ} 文書于今在我許於件^{コト} 書籍者罕可
返上可被返納^{マカヒ} 其外合目錄可有沙汰^{サタ} 款余答云
此事尤可然今^{イマ} 兼本意也無何懈怠^シ 于今不尋沙汰
奇恠也深更^{フカヨ} 帰畢

廿二日天陰小雨

已時許叅院自夜前石御^{イシノミ} 脚^{タビ} 聊^シ 二禁^ニ 彼御
覽仍被付御^ミ 藥之由次二只^ニ 被仰^ミ 之御在様
委^ツ 兼之後叅内則叅安樂院今日御八講
結願也^ツ 在^ニ 大臣以下公卿^{キミノミ} 彼是叅入依有^シ 召叅
簾中每年令叅^ミ 聖靈定^{マシ} 感恩食^シ 款
之由被仰^ミ 之則事始^ハ 余自御^ミ 所方
着佛前座依便宜^{マシ} 着北座左大臣
以下在南座散花了退出^シ 帰路參議^シ 皇后
宮權大夫師^シ 继^シ 卿相逢^シ 攬放牛^シ 置榻於前

板下前駝隨身下馬過其前余乘車
簾今日念誦示付僧又有北斗拜事最
尊法印勒仕如例

今日家領一取地侍從仰付定嗣卿依有取恩

廿三日終日甚雨

午刻許昌兩齋院御二禁夜前有御灸其
後無御增云次齋內齋御前小時於真廬休
息晚頭歸齋院依召齋常御前南面隔障子有
御言談其後退出

今日持佛堂對亦如例

廿四日晴

入夜齋院內

廿五日天晴

己時許齋院內 上皇御二禁今朝殊減給

云々於仙洞謁內大臣欲辭申丞相之由談之

依重尼云云

廿六日天陰時之小雨

左大臣婦人有產事 男子行向相尋之耳

平產之由了還畢門

廿七日降雨

先公御月忌如例假神事不祭金蓮花院光明真言制供供養之

廿八日天晴夕降雨

今日依内裏火車被發遣八社奉幣

伊勢八幡賀茂平野春日祇園日吉小野

午時許祭内上御源

大納言雅親滌祭仗座定申日時并使亦皇后宮權大夫師繼卿書定文日時并使亦以右少

辨經俊内覽則奏闻如例宣命草進殿上

屏前付五位藏人光國內覽次則被奏清書

立屏前不歸仗座奏之如何若老骨之故次

次祭神祇官

此次先祭院云之不打任事次

伊勢幣發遣之

由光國中

則出御於御殿有御拜余

東帶如恒

程候如例為御殿之間晝御座咫尺之間仍近衛

將不候御劔道理之至此但先例可動御拜

入御其後新調御帳立晝御座先日取建之御

帳移立夜御殿夕祭院入夜退出

今日使

新中納言資季卿八幡 皇后宮權大進師繼卿賀茂

從三位信時卿平野 顯長卿春日

廿九日 終日天陰

普賢寺殿御月忌如例 阿弥陀經一卷令制
供養之

晚頭桑内并院

廿日 降雨 不出行

昨今持佛堂勒大般若轉讀亦如例但昨日

依神事於他取行之

念誦寫經 去八日依取不寫經仍今月分 又泉涌

寺上人來有說戒事 山法印來

三月

一日 降雨 不出行

御燈由後如例

今日春日社司事於家藏人取令卜筮去此
心願能基死去之願也 權願一能繼轉心願其
替可加權願之仁令卜筮也可然之輩 三人

祐基 祐繼 昔一紙注一二三加封令占之件

能秀 久占間不用封置陰陽師亦前占了親賴朝臣
持來占文祐基符合其後令用彼夾名文即
仰下之親賴朝臣奉之

占文如此

可被補春日社司一二三何吉哉

占今日癸酉時加午奉仰日時天恩臨癸為用將

天后中小吉朱雀終河魁青龍御年上巳

上傳送六合 卦遇物故五墳四敬

推之一吉欵

占二籌大衝臨申為用將朱雀中河魁白虎
終太一天一御年上神后青龍卦遇傍茹

推之二宜欵

占三籌大吉偏癸為用將句陣中河魁白虎終
小吉大陰 御年上太一天一卦遇狀吟五墳四

敬

推之三宜欵

寶治三年三月一日散位安陪朝臣尚繼

權漏轉士安倍朝臣泰盛
王計助安倍朝臣清基
內通頭賀茂朝臣在盛
天文博士安倍朝臣清範
雅樂頭賀茂在清

陰陽頭安倍朝臣良光
今朝持佛堂恒例勒并唯識論轉讀亦依御
燈神事於北屋令行之
此間東山禪院有不例事此夕殊有其煩之

由被告示之間女房被向則歸來

二日降雨

入夜參內次參院御藥猶付之今明兩日許云々
隔障子糸之申兼了退出

三日降雨

御燈未時許參內 束帶如常自直廬方糸 則有御襖

事 撤書御座密母屋御簾供御座東面是准弘廂也出御自西一間 依雨

宮主於中門砌內奉仕御綬御覽物頭
右中將公泰朝臣陪膳五位藏人光國

頭中侍
獻御勞

後送向北有御拜三段則入御余奉扶
持如常

今日被行止兩奉幣其次兩事被行御
卜也上御新中納言資季御於鬼間邊資
季御申云今日御燈燒勢也又重日之被
行奉幣如何祈兩止兩強雖不及日次之
沙汰初度奉幣亦可被用事宜日次余
令問例之處有准據事但彼御所申極
有其謂仍以五位藏人宗雅令奏院歸來

仰云有准據例之上有何事哉御燈由被者
依卜申穢氣之由也其日被行神事如何
相計可左右者余示合上御猶只可行之由
定了則上御着陣其後余參院入夜退出
四日降雨 不出行

自今日七廿日以深冤法印令行炎魔天供
以念誦堂為壇取十一面供同令始行之長谷
前大僧正於本房令行依世間不靜之
女房向東山為訪禪問也

今日平等院一切經會也昨日依兩延引象
司治部大輔高輔參行

且日天晴

今夜為御方遠有行幸六條殿當代始幸此取之入夜

參內其次先南殿亦中殿相剪之時隨具用改

御裝束常例之而不改御裝束只如中殿仍余

仰可令改之由則奉仕南殿御裝束其儀如常撤

畫御座并管絃御厨子大床子以下御物亦

御帳內御疊几帳同撤之南面庇御簾并母

以南在東一
之間此御殿
二間并取御
簾不收三

屋御簾又撤之母屋壁代同前但於壁代者強

不可撤欵可尋師子形居御帳內左右又令立

御倚子御輿寄儲南階如例此一車并儲之無

相凌之間不改仰

召仰光大將行之頭中將公泰朝臣令內覽日時勅文

小時出御此皇居依無御後自朝餉出御構朝餉

者則履殿北廂也出自御帳後南戶於御帳西頭

有及用事陰陽頭良光朝臣奉仕次令立御帳前

中央給劔堂內侍候左右如暄余依仰候御榻尤將

自東渡西此皇居西階為石仗儀也次公卿冷泉大
納言已下列五庭中北上東面左大將經階前渡東圍司
鈴奏亦如例次寄御輿宰相中將師繼弼取劔聖
案御輿內次乘御余奉抱之次皇后乘御先左右將參上
恪子次大支隆親御權大支師繼弼立御儿下余經他路
參六条殿下御儀如例仍記之鈴奏如常去上宣
陽門院有御對面帶外袒母二品被參候余退
下宿取斂休息曉鏡漸報之間藏人來告召之由則
參上有御贈物內御方琵琶冷泉大納言云相弼取之

皇后宮御方和琴一條中納言云持御取之各之經
御前簀子跪中央間當御前稱物名賜職奉宮京
次出御鈴奏了寄御輿乘御之後余歸參內裏則
鸞輿還天下御儀又如恒鈴奏并名對面了入
御于時天漸曙則余退出
六日時之小雨 不出行
左大臣望象此日吾心地遠例自今朝俄火急邪
氣云之産以後日數不幾纔十々日許歎疑是血
不調歎數度馳使者相訪未時許遂聞有非常

事之由春秋十九日此腹男子二人也世間無常
在眼前長哉

七日晴

糸院內

今夜念誦小付僧北丰拜最法印勒之

八日終日天陰時々小雨 不出行

廣隆寺御明念誦持佛堂勒小如例有寫經

事 七月分

九日降雨

長講堂御八講始也午刻許糸入 其先糸院內

云卿之少之間不能候座糸御取方則

事始冷泉大納言云相卿以下人之彼是糸着

佛前座大納言以下糸之間余自御取方着

座必不可着之但此御八講異他論義了退出

十日降雨

巳時許糸院 可糸之由昨日有仰之 以二位被仰云只今御

浴殿了可有出御暫可候之者今日御二禁之

後始御湯之次出御醫師勸賞事被仰之長

忠退可申請之由申之經長可被叙正四位之由
申之共退可申請之由思食之則御坐面端毒戶

簾中余候御前御前簾內大臣以下人之候西

廣廂座內大臣堀川大納言皇后宮大夫冷泉大納言
土御門大納言藤中納言土御門宰相中將新宰相中將次長忠

經長各衣冠經長取笏五位藏人

光國系進余前余仰勸賞事光國退仰西醫

師次土御門宰相中將通行師就南面妻戶簾下取

祿數重女房衣表着小有之褂
是皇后宮御衣給長忠朝臣長忠取

之於砌下再拜次新宰相中將雅家御於同取取

其祿同是
女院御衣給經長朝臣同下殿再拜

次召經長歸為給御馬也是雖為下

簡奉仕御灸仍如此仁安例則引出御馬

御隨身引之右府生賴方并
下廊一人引之經長下殿取繩拜退

長忠不存知歎之間進出欲取御馬令人告令退入

頗見苦事也則入御余又系御前申出當染

事內大臣同候次余系內則退出

今日春日社若宮拜殿東面古木顛倒則事令卜

親賴朝臣
奉行

白文如此

春日社司言上恠異吉凶

今日午時若宮拜殿東面
某顛倒間自南房二廁破損

占今日三日乙亥時加午

小吉偏乙為用將青龍中

河魁朱雀終大吉天后

御行年已上傳送勺陣

卦遇物立墳四敬斷跪

推之依神事遠例不淨取致之上可聞食口舌

事欵期彼日以後少日內及來五月六月節中置

庚辛日之王期被忌誠无其咎乎

寶治三年二月古權漏刻博士安倍朝臣奉感

內通頭賀茂朝臣在感

雅樂頭賀茂朝臣在清

今日行春日御神樂

春季分

家司邦成朝臣奉行

此日去寬元三年六月十日於西林寺傍草堂取奉供

養之弥施三尊奉移居北家東廊依為吉日案持

之則始所作如日來阿弥施供養法一座同經一卷

尊勝陀羅尼三遍長日勒如此宸尊法印可勒

之奉西林寺供僧勒之也又自今日以西林寺供僧二

口二三和尚也
是本勒傍

於彼房如日來之取作令始之

十五日令結番也且日來如此本尊一鋪三尊奉
渡供僧房依為古佛無用眼儀只今始取作許之
件兩取勒小且奉資普賢寺猪猡兩禪厨亡母
菩提今日依春日御神樂神事右向北象

十一日晴

炎魔天供結願

未時許參院今日被行小除目於御前有任人
沙汰入夜參內於鬼間令五位藏人光國令書折紙
上卿權中納言公光卿宰相左大辨顯朝卿內覽了
余退出先是於直廬定申候時奈使以下頭

左中將基貞朝臣書定文

十二日雨降

不出行

十三日朝小雨夕晴

巳時許參院候御前今年當梁明年地梁事
有沙汰藤中納言程候取詮可召諸道勅文之由有仰
余尤可然之由此間申之也即仰五位藏人光國左府
依室家近日籠居仍可仰有大臣之由仰之別勅紀傳
式部大輔淳高卿新三位經範卿明經大外記師弟前
大外記賴尚亦之陰陽道六人維良光頭在尚在清

在盛博士在直權博士今日免者十九人有勅點如例
大理不參上卿冷泉大納言冬冬兼了余六條殿
御八講結願也朝座已始冷泉大納言權大納言以下
上達部在佛前座余直着彼座論義之間
不侍上首參如例上卿若令故欽行事辦時繼
不分別欽朝座了起座參新女院御方小時
退出

十四日天晴

入夜參院內則退出月明々

假會
行事

十五日晴

家司邦成
朝日念誦
依神事

昨今持佛堂勒花大般若轉讀如例

今日依神事
於北家令行々

十六日天晴

今日祈年穀奉獻巾也皇后宮大吏隆親卿參陣
先定申日時并使小左大辨頭朝卿書足文日時
使定文置余亦內覽奏厚如例參神祇官
伊勢幣發遣後有御拜如例余程候御拜座儲
辰己角不立御屏風唯小造上敷半帖密庇御簾
御座間許卷之不撤晝御座不密母屋御簾

御拜了余齋院則退出
今日公卿使

八幡藤中納言足嗣卿 賀茂宰相中將通行卿

松尾三位家季卿 平野同

春日三位房名卿

今日臣等辭別被載霖雨事

十七日天晴 不出行

家廐下部亦以博奕為業云々令召誠

自今日七_分日_{今月}行北斗供淨有僧都行

依為後齋神事 夜深於別屋令始之

十八日晴

朝間念誦觀音講亦如例

改元夏 是日有改元事

未時許先齋院暫而內大臣齋入土御門大納言藤

中納言皇太后宮權大夫亦同依召候御前云々有年号

沙汰子細載輿入夜齋內則內大臣以下上達部齋

集仗座令五位藏人光國下勅文五通加懸帟內大臣

以下見下之丞相在輿座左大辨讀勅文先兩博

改元事被
依在大臣而
依之家事
被
也

念度改元意
指故殿如周院
燒亡近日人々
多病惱之
仍有此事也

士次別勅文 其人勅申ト讀テ後 次自下觸定申如

例内大臣 建長 花山院大納言 建長 土御門大納言 建長

近衛中納言 文安 藤中納言 建長 土御門宰相中侍 嘉元 皇

后宮權大夫 嘉元 左大辨 建長 各足申了 内大臣

令光國奏之此次返上勅文以此趣令奏院歸來

一同可足申之由被仰之則仰之人令彼此議定建

長寬安兩号間可宜之由奏之余以光國令奏

此趣之次申云寬安前々音似火難之由有其

請建長宜欽者光國歸來云可用建長之由有仰者

則令仰云改安治三年為建長元年依天承例令作

詔書事光國則仰之此後内大臣移着端座被行

詔書事以光國內覽草次進弓場代 殿上前 付

光國被奏清書余於殿上奉加御書如例

歸仗座召中務少輔弟長給之余退下直廬有吉

書事先官方權右中弁時繼朝臣申之藏人方

頭右中將云泰朝臣申之今夜余於便所取用仗議

候宿

年号勅文如此

吉書上師
花山院大納言
實雅也

家司兵部權補
時仲先申
吉書曰候由如例

年號事

文安

晉書曰尊文安漢社稷

元應

唐書曰陛下富教安人務農敦本光復社

稷康濟元之應之

建長

後漢書曰建長久之象

前權中納言藤原朝臣經光

勘申

年號事

元寧

東觀漢記曰黎元寧萬國協和

應元

周易義廣會曰造化之原大矣元以唱於前而
亨為之應元以肇於先亨為之繼滋發不

已萬物生

寬安

字難示

文安

於院余申云文字本朝二个度文治文曆是之
道又曆不使其上安字在下知主御時安
被輕之由前之有其沙汰如何

仰云文字文治吉例也安字兼安又吉何不被有
用哉定嗣珣申云晉書列傳卷第八云殊呂尊
文安漢社稷之如此文者文文帝也頗謚号也
非只文難被用歟

余又申云此事誠然其上文安若人名歟只今憤不
覺惜有号文安便之者歟
應元

天應負應不快但嘉應吉例也雖然應字猶
不可被好用或云可謂民鼓歟但今度此難不可然之
由有沙汰

建長

於院余申云此号打聞神妙建長此諷不可
有苦欽仰云甚不可憚師繼珣申云此誦樣猶

不審定嗣御申云必不可及點建長タフナキ讀ハ知王
御時殊可宜歎又申云世俗肩項病名之但世
俗取譌呼也扇井也又况云此難不可然
之由候御前令人申之足嗣又申云通錄仗如何
余申云錄仗全不思事人之云音通褰帳
令不限即位朝賀有此事

元寧

寧字本朝無例異朝度之用之多不快也

應元

應字事見上江應元若人名歟

寬安

音難見上

文仁

文仁フウジ文人カサヒ蠻人之又文人

嘉曆

引文非連文其上歷曆字宋韻同作之由勅申
如東宮切韻者各別字歟

建曆改元時資實卿勅申云建曆或作曆為長

御勅申云後漢書曰建曆之卒也先立元依之
被用建曆欽宋韻又未施行之文之無其謂之
由人之申之

嘉元

取引文云天氣柔且嘉元吉隆初己件文晉陸機
上己祓詩也

屏之暮春日 天氣柔且嘉
元吉隆初己 洗穢遊黃河
發句下字落句上字取合未曾有之
又元嘉了打及漢惠帝時凶年之

大安

為寺号為殿号 本朝殿 舊号 異朝例晉惠帝大安前秦
符正大安共不快 辛有本

長仁

道助親王俗名

仁和寺法親王名其上國史云長人武藏國貢

父德天皇倫衡元年

長人一拔以備駟儼此外長人多在可々

延光

音通穢浪 又異朝号

長祿

非連文世俗云又八又通張祿先生

范井吳名

正元

破字難正元但此難正治正治被用了如何又

魏高貴卿公号之

延嘉

瑞物欬草名云云又玉名欬但延喜玉云云瑞

應嵩云王者有德則延嘉見云云無故用瑞物

人名不審

年号字非連文例

卷周

長久 孝子曰天長地久

範弟

長寬 維城典曰長之寬之絕其切博矣

為長

貞應 周易曰中字以利貞乃應于天

為長

寬喜 後魏書曰仁而溫良而喜樂

延應

又選曰廊廟惟清後及是延擢應嘉舉

詔書如此

詔德伴天地祚之皇鐘五運号馭曆明合日月謂

之聖鑑萬象号咸規朕認以冲幼慕受
景圖瑞露未霑于相美平於春王之圃惠
風難扇猶憶子云月於夏喬之珣帝軒氏
伯存之智四聰隔譽岷洛公翊周之枚万樞
委政是以乾益之間荐示夏異宸襟之
底弥增悚兢宜易卓眠之聽以解木因
之寬是則修德勝灾亦物更始之義也其改
宝治三年為建長元年大赦天下今日昧爽以
前大辟以下罪无輕重已發覺未發覺已結

云未結正及僧俗未得解由者悉以厚免各加
教督令得自新但犯八虐故致人謀教人
強竊二盜私鑄錢常赦所不免者并觸神
祇祈之軍不在赦限又寬元二年以往調
庸未造在民身免除之又賑給天下老人
百歲已上給穀三斛九十已上二斛八十已上二斛
饑寡孤獨不能自存者重給物度幾施玄
濩於九域保宝祚於億齡布吉巡迓明俾
聞知主者施行

建長元年三月十八日御書

十九日天晴 不出行

二十日天晴

午時許系院法親王對面次系內今日偏時奈御馬御覽也右大將隨身二人騎之頭中將基貝朝臣候篲子為毛付也余事了退出

廿一日雨下 不出行

廿二日天晴 石清水臨時祭

初駕牛車

是日余初駕牛車令系蒙撰改給之日雖有

宣下年齒未至之間于今不駕之是先規也

寬仁大相國四十七宇治相國四十一京極大相國

知是院禪后四十一法性寺大后四十六普賢寺禪

后四十一先公四十四代如此今年頗雖早速追正治

例取駕也取恐不少申請太上皇唐御車昨日右中

朝臣付藤中納言奏之并親賴先例多申請上皇御車之故也

親賴系仙洞下家司相具牛；筒車副亦白廳相遲廳官請取也累代宣案

車

上皇御車 一昨日相具御車取給之御下簾原有紐物鞅
總繩打交悲信總有之今日不用之松物尋常禊芳下簾白繩
半鞅亦之但榻取下絃之御榻

車副六人 布衣 平礼

隨身

褐衣 垂袴 臺胡蘇如恒 不白一負

移馬

舍人色之裝束 平禮 居飼如恒

前駟正人

四位二人 六位二人 此内五位一兩不系先例
四位六位負數不同也非必四位二人六位二人

雲客二人

左中將伊長朝臣 藏人侍從宗推

雲客員數先例不同今度頗無人數衣笠前内府子

息女將經手朝臣扈從之由先日示之而又為上首

者可宜之由内之示之此事雖不可必然又非可事

阙之間彼人上臈並日不相觸之仍如此但於雲客者

不差人數事也

公卿

二位中納言良教卿 藤中納言定副卿
左大弁顯朝卿

正治三人先公

干時左
大將

權中納言光推卿左大弁宗隆

朝臣今度自然相叶彼例定嗣祖父光推卿干

時從二位權中納言顯朝卿祖父宗隆卿干時大辨 宰

相也今此人之官職 相叶者也

午時着裝束

打下靴衣如常 葺平午時繪劔同平緒
慶賀笏是代之用之

出座

二位中納言良教弼 藤中納言定嗣弼 在大并顯朝弼
在此座余謂藤中納言曰正治例於中門廊雖被東車
其儀尚有取憚任常例於內外欲駕弼答云正取
人云正治例從孫也全非外人何可被憚哉此上猶被知
外人者頗非本懷取存如此在大并同此趣之由答之
余云其理雖不可然今度偏用正治例然者可之指入
東宇治殿及暮年有上達部之日者雖差入車
猶於庭中被駕不可寄中門廊之條弥以分明雖然各
如此被示之上早可令羣者則人起座佇立中門過

不及列立是指入車之故之即乘車先於院候上

達部座以顯朝廊有召即參御前号内廣御取仰云今日

天晴衣神妙偏時祭早可申行者則余起座於中内

廊邊示取相從上達部之系内之時○冷泉可被來會

下車取欵大内儀來會朔平門邊欵各可隨余之由答之

上達部步行車後有憚之由見承保御記則系内經大

炊御門并畠小路於左衛門陣北門下車未及脇壁之
程下車

上達部亦來會此門内以此門擬朔平門余同門經同

門經殿上廊西頭南行經床子座前右中并親賴朝臣

康治外記史

亦來候門外

此自然事狀

負承東山入

道依此例

被相觸其由

此事其理不

叶之間今度

不令觸

吉上六捧
日秋候林外
為警蹕
但其時有若
作法件吉上
事可用意
由內之親賴
朝臣下外記
是北陣吉上
於然者藏人
吉上於可再

權右中辨時繼朝臣少納言長明大外記師光大史

淳方亦在床子余下之襲裾聊小指過其前出自左

節西頭

正治經陣座前小庭先公于時危從不可經陣座前之由被
申之雖然猶件及今經陣座前給○祀之而存懸意雖可爰

情案事情大內儀經床子座前入自敷取青環門南殿小廂奈殿上
急者何可經陣座前哉仍今度不經陣座小庭

更小行入殿上前屏戶昇自小板敷候御倚子下抑

經床子座前之路如此里內頗無便宜雖然守株之儀

於正治則此定內裏也件度入自左衛門陣北門經東

對并殿上廊東頭今東西相遠之外其道不遠仍

如此大內儀於羽平門外下車經負觀殿北宜耀殿

東南溫明殿北并東南由有取見藤納言中元左丞亦

着殿上此外上達部未奈余示藤中納言云臨時奈定

遲之於吉書雖今間有何難哉先例多臨時奈以後

雖有法事是自然事於徒何可相待哉且他日駕

牛車令奈之時勿論於也則長元永保如此納言并

大丞亦答之其理在然今間被覽吉書可宜則余

起座奈御前奉仕臨時奈御裝束之間畫御座無便宜

仍只奈朝餉方之且是先例也則退下直廬有吉書

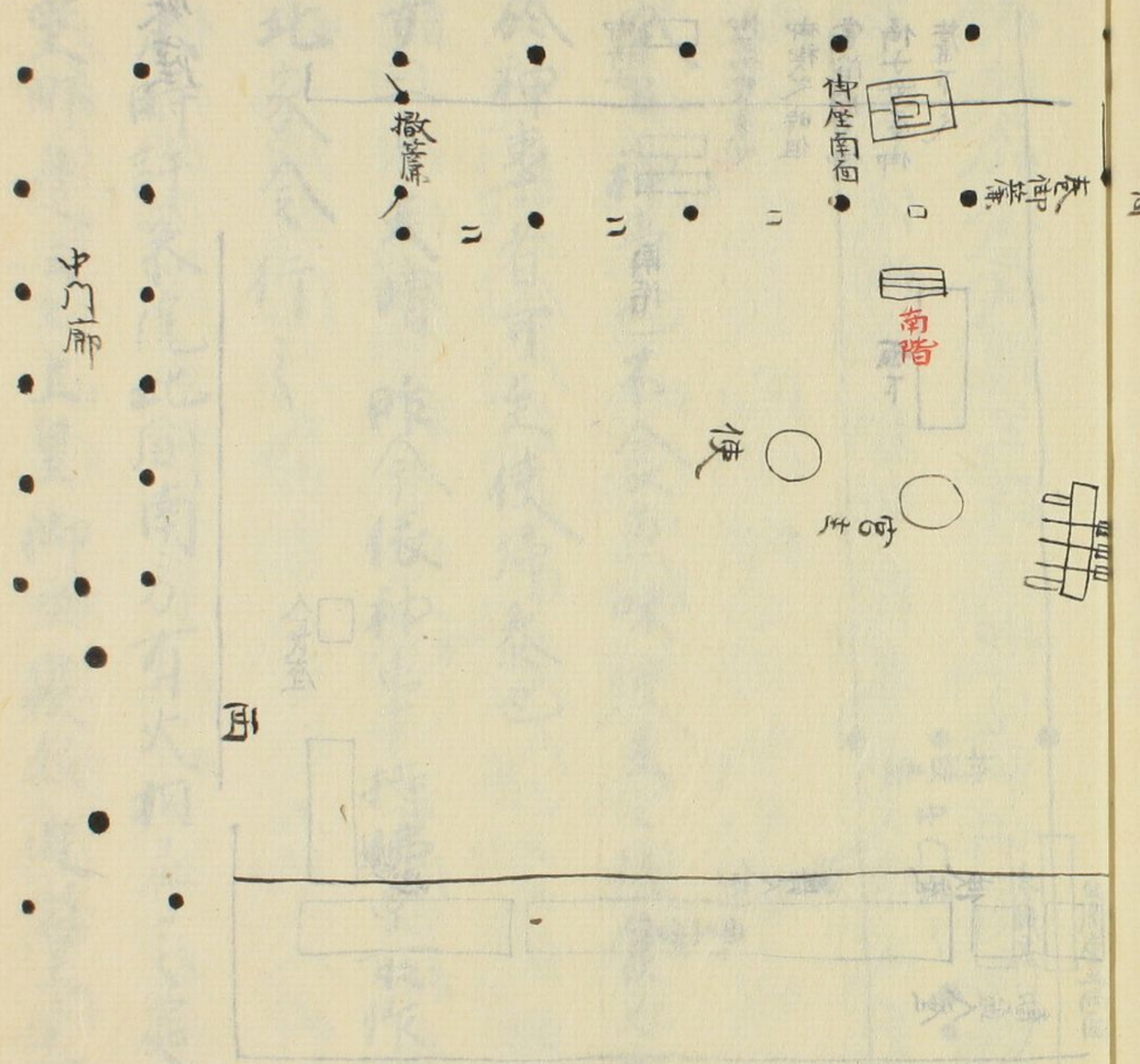
事余出居座藤中納言石大弁亦在此座石中弁親賴

吉書 由光
親賴朝臣

朝臣申伊奈國米料米文見了返給藏人氏部大捕
光國中内藏寮偏時百公用文見了返給各結申如例
則余起座次親賴朝臣申文於藤中納言了結申了
返下辨之結申次光國下吉書納言結申了下親賴
朝臣親賴朝臣結申了於床子座下之次余系御取召
行事藏人系人雖之可相催之由仰之又示頭中侍
云事之早速可有沙汰上達部未系可令相催者唯今
御湯殿二奉仕御總角之程余候殿上上達部之
候此座頭中侍來申使系之由則有御禊其儀如例

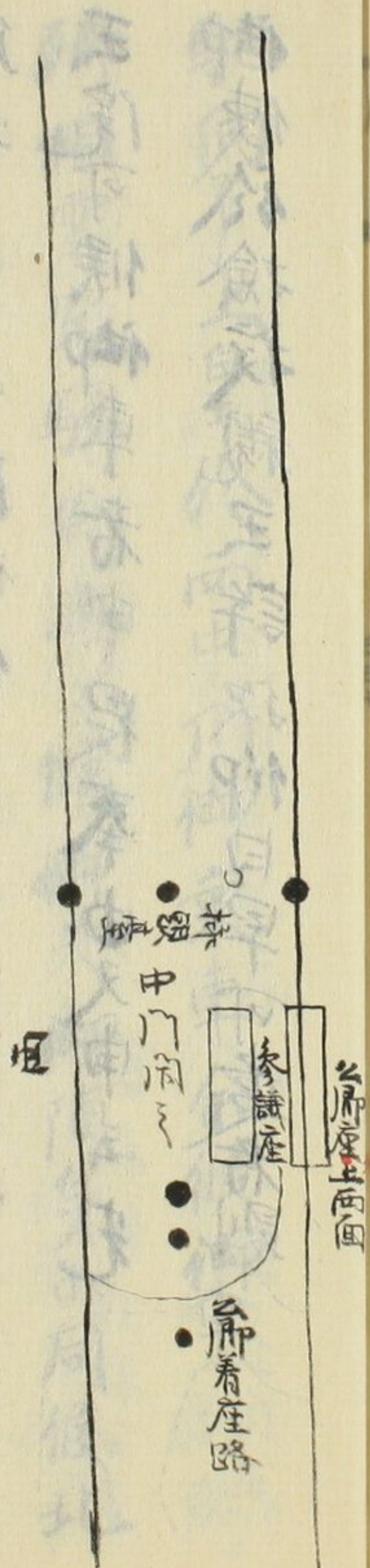
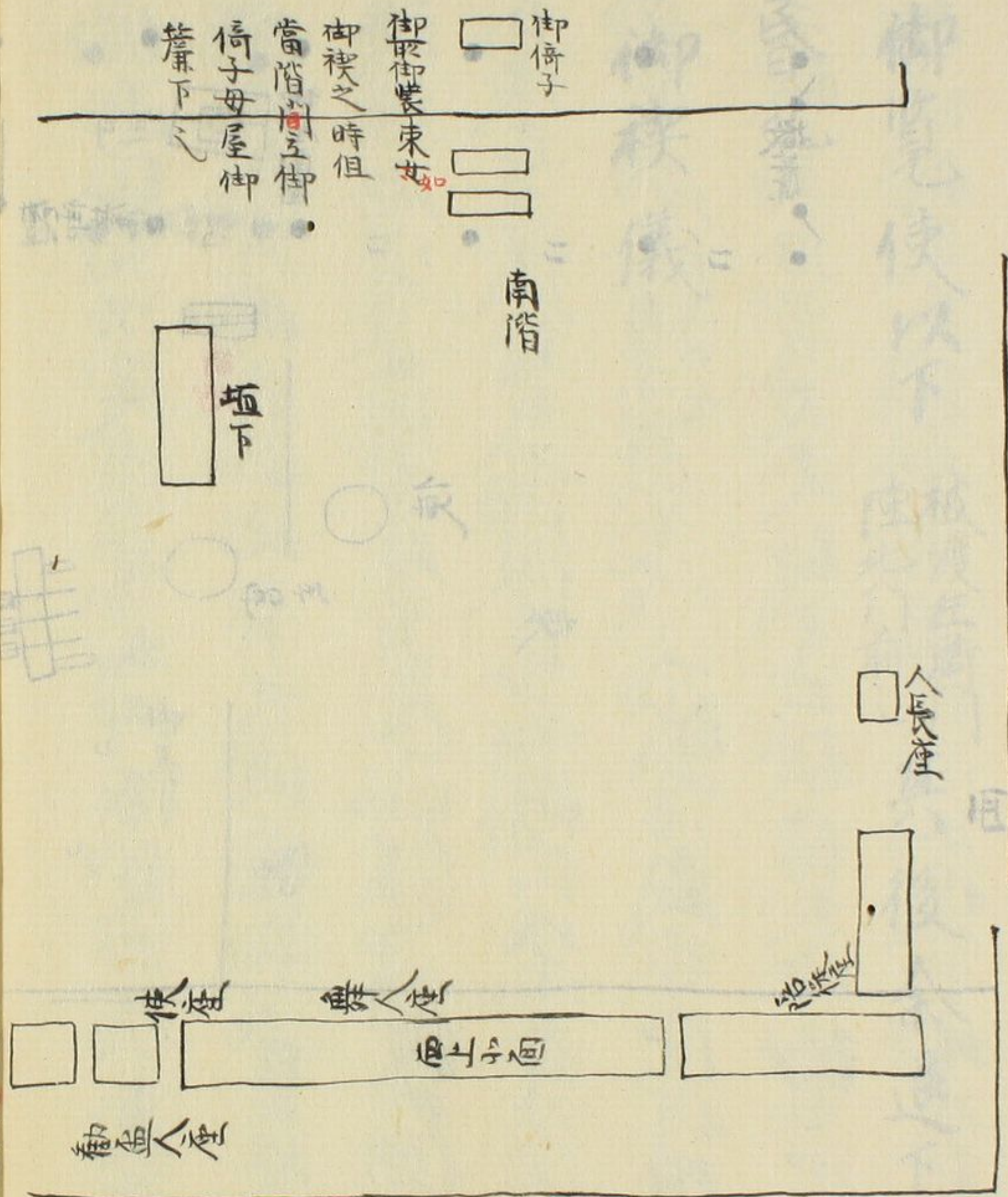
仍不記之次庭座有出御依殿上程遠余候弘廂
西方幼王御時如此事只隨便宜之皇后宮大夫
隆親弼以下公卿着壁下座北中門由内
為其頭中侍基具朝臣
召使已下使前右衛門佐資能朝臣以下舞人陪從亦着
庭中座入自東暢門此座
西上山面一献内藏頭隆行朝臣勸盃
二献皇后宮大夫勸之三献右大侍勸之中務大輔
為繼朝臣美濃守邦經朝臣亦役重坏次有振頭花事
如例未終之間入御次舞御覽无出御余依有窮屋之
氣不候簀子座候簾中石頭中侍公泰朝臣御上

達皇后^宮大夫以下着簀子座參議座儲中門廊
 簀子人之構凡下之由不着云先例可尋於北陣
 御覽使以下
 被渡左衛門
 陣北門前
 其後余退下于時黃
 昏也
 御禊儀



御馬
 慢
 御座南面
 南階
 使
 御馬
 慢

庭座



今日神事也不食魚味使立之後食之无悖但
 於神事者可至使歸參也
 可三日天晴昨今依神事持佛堂取作
 北家令行之
 未時許糸院北向南方有火相尋之處押小路
 室町邊云之上皇御坐寢殿近習上達部殿上人

木程候風頻吹猛火熾盛鴨院有怖畏云々
仍行向乍駕車相尋事躰如今者无恐已免餘
焰仍歸叅院內大臣叅入有暫上皇入御余叅內
偏時叅使歸叅於弓場殿上前有饗祿事陪從等
多遲叅小舍人走來申藏人亦云大風頻扇火已
竹蓮花玉院塔院中騷動云々于時余在鬼間
聞此告急叅院被仰云只今可有御幸蓮花
玉院可候御車者申畏奉由又申云先
御使於檢校親王許欽仰曰早可遣者則

馳向了上皇於西中門御乘車余候御車
御相雲客騎馬濟之候御共御隨身亦同候北
面下臈同前余隨身亦事外引退可叅之由百仰
云了於三条京極邊大相府進使者令申云
河原以外狼藉御幸頗可有御用意欽花山
重相打寄馬於御車邊申之上皇被仰余曰可
還御欽申云定有承子細令申候欽云
可宜更相申云至此取有偏幸猶可遣寄
余申云河原邊若有喧嘩事欽誠非宜怖畏其上

火已付御塔了与御堂。尺也於今者。

不可道汝縱雖有偏幸似无其詮則被遣歸御車

下御仰曰只今太相國系入暫可候者仍程候之

間相國系入候御前蓮花王院已燒

去之年法勝寺阿弥陀堂火上數躰丈六時為

灰燼今又三十三間梵宇千躰佛像有此灾共

是修補之寂中也其理非凡夫智力之取及去

二月皇居有回録匪直之事諸社修造猶可有

沙汰歟或雖被付造國司其勸緩怠或又一向無

造營沙汰社有之取謂丹出社是也我朝為

神國政道之法以神事可為先歟御願寺修道

雖可協神慮弃一取一猶似有取^缺此條同心

雖相存今日不申出之御尋之時欲令申之故之

右少弁经俊系入申云六條殿頗有怖畏云下驚

系入時继朝臣云院中願物忘今州落居風吹直之

故也先是内大臣系入云以小宰相被仰云蓮花王

院事殊驚思食但法化堂免经炎取悦思食之余

申御返事申退出先是馳使者於東山禪岡許

相訪也悅兼了无殊事之由有返報

廿四日天晴

午刻許參院有旨則出御前大相國并內

大臣木候御前蓮花玉院火事召陰陽師

亦於北面有御占維範朝臣御慎重之由

占申一定嗣即持系又御寺造營事有沙汰

彼是議頗難變入御之後余參內太相并并

內府同參入於鬼間各相謁則退出

燒亡穢事今日於院有御尋明法之輩

章行 章宗

章職今度可為七今日但觸死穢之輩者可為廿日

今夜鷹司万里小路有火兼明門院近邊仍進使

廿五日天晴

未時許當南方有火皇居并土皇御取近

邊云々欲參之間此火中御門室町風頗北吹此

亭有恐云々然間火已及近衛余乘車在室

町邊武士亦馳來拂餘炎自院數度有御

使雲并北面之輩也大相國已下上達部彼是

着使相訪左大弁顯朝弼及辨官職事亦來

集東風俄吹火炎懸西政取屋燒失火北及
一条西及洞院東為九南北七町燒失此亭不
慮免餘炎不思儀之三日日大火炎上匪置直之
事

廿六日天晴

叅院內

廿七日天晴

依召午時許叅院前大政大臣并余候御前
大相國密之申云後鳥羽院御靈託事伊賀

局

平生御愛物
龜菊

申我沒後必可行取思如然

之時人定如崇德院致沙汰歎令非取願
可中止之云々是令託伊賀給之而清房
入道傳申相國歎如此御靈託者立廂崇重
之条不可然之由有沙汰次内大臣堀川大納言
藤中納言小依召祓候御前事之火灾事有
議定入御之後余叅内大相同被叅小時余退
出

今日先公御月忌如例令制供養阿弥陀经

一卷

廿八日陰時久小雨

院中堅固御物忌之

依蓮花王院
大事御白

外宿人不參但不

被用門云々

今夜為方遠向親復御家

其次先審
參內

廿九日天晴

昨日持佛堂勒大般若傳讀亦如例受戒

普賢寺殿御月忌制供養阿弥陀經一卷院

御物忌

午時許白河邊有火尋聞之知法勝寺近邊

云之仍馳參火未及寺中之由聞之聞先參院依為

御物忌於門前以顯方朝臣申事由早參在感

思食志可參向寺門境無御幸殊不審思食

者余申云今間火焰頗微猶熾盛者忌可參

者則參內間火消了之由退皇居与仙洞起

尺之間為間定火躰令參之仙洞御物忌之間

依無可候之取也

六位外記持來日蝕動文見了返給之

今夜依歸忌日宿土御八為凡女房家

春三ヶ月記此春三月

廿日以前有霖雨之愁

其後又有回祿之難

[Faint bleed-through text from the reverse side of the page]



今夜依婦志日扁土脚白為凡世居承

春三月月記此春五月

廿日以前有霖

其後又有田稼



