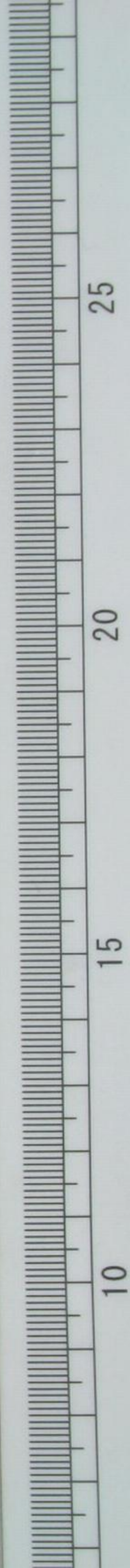




特別
14
1919
811



1919
179
811

風乍起月初陰樹頭梧
葉響墜下草蟲吟何處
高樓吹短笛誰家急杵
搗秋砧

秋夜三五七言

一慶長金小判 壹分判 百兩四百廿拾六匁內 銀金 四〇一、二二六

通貨九百五圓三十七錢五厘

百匁銀 八四、二九一、二

一武藏判 右全斷

一乾字判小判 壹分判 百兩貳百五十目 內 銀金 二一〇、七七三

通貨四百七拾五圓

百匁右全斷

一元錄金小判 貳分判 百兩四百七拾六匁內 銀金 二二七、三〇六、三

通貨六百三十五圓十八錢七厘五毛



百匁 金五七、三六六三
銀四二、六三三七

一享保金小判 百兩四百七十六匁內 金四一三、九九六六
銀六二、九九三四

通貨九百三十圓十二錢五厘

百匁 金八六、七八五五
銀一三、二一八五

一古文字金小判 百兩三百五十匁 內 金一二三〇、〇〇
銀一、二〇〇

通貨五百二十八兩六十二錢五厘

百匁 金六五、七一一四三
銀三四、二八五七

一真文二分判 百兩三百五十匁 內 金一九九、四六五五
銀一五二、五五五

通貨四百六十圓

百匁 金五六、四一
銀四三、五九

一文政金小判 右全斷

一壹朱金

百兩六百匁

內 金〇七二、三二八七
銀五二七、六七一三

通貨二百貳十七圓四十三錢七厘五毛

百匁 金一二〇、五四八
銀八七、九四五二

一草字二分判 百兩三百五十匁內 金一一七、壹八二
銀一七、八八

通貨四百四圓五十錢

百匁 金四八、八八八
銀五一、一一一八

一古貳朱金

百兩三百五十匁內 金一四〇、二六六六
銀二四七、三三三四

通貨貳百六拾圓十八錢七厘五毛

百匁 金二九、三三三三
銀七〇、六六六七

一五兩判

百兩百八十匁

內銀金一五八二七二四

通貨三百四十二圓三十七錢五厘

百匁銀金八四二九一八

一保字判壹分判百兩三百匁

內銀金一七〇三二二六

通貨三百九十六圓五十六錢二厘五毛

百匁四五六七四二

一正字判壹分判百兩二百四十匁內銀金一〇三六二五八

通貨三百十七圓二十五錢

百匁銀金五六七四二

一安政二分判

百兩三百匁

內銀金五八六六六

通貨百六十一圓十八錢七厘五毛

百匁銀金八九四九五

一元綠大判

一牧四十四匁壹分內

內銀金二六六一七五

通貨六十一圓四十三錢七厘五毛

百匁保金判二全

一享保大判

一牧四十四匁一分內

內銀金三六六

一慶長大判

右同斷

一新大判

一牧三十目

內銀金一三六

秋收冬藏之修身兼時
調均雲錦致百為於心
生靈水玉出以思高彌
時柯夜光景果珍李亦
兼蓬海賦河漢解浩羽
翔就

師火帝為友人皇始未
乃解衣裳推位讓國為
陶唐而武伐飛圖友敦
坐躬曰是垂於子之業
黎子亞仗戎美也一亦
正

東實陽王昭鳳在栢白駒
詩他被孝未救及孝前才
此身髮の女子為其惟
寧歌救傷如孝志貞必
能善止因誤彼極靡時
之

長信丈の愛心志名難量
墨如孫波は漢孝子素行
雖矢起之他而之遠也
立取端表正を其傳孝
忠孝聖君如福因忠積福

為美艾不聖妣寶子臨是統
資父子夫由窮之教孝尚
始力忠乃忠為源源教
為風與從清似葉形聲如
相之卷川流之且淵從取

嘆宜正以思之教安而之考
初陳亥慎終且今果果
所至莊王世克學使定
仕持殊修政學以自崇
吉而若流亦殊貴所禮

弟昔年之為人睦在
物隨亦更傳刻入孝
家法姑伯子類亦必
惟久弟同壽年枝友
投分切磨歲規仁燕
臨如

教

造以弗離首事者乃
一教
涉亦一氣性動情逸
心動
非彼也生志海子物
言梅
堅持雅操好壽自康
孝子
弟友亦東西二弟亦
弟是西

洛浮河授注志及無林贊接
親孔壽國守之亦知中道
彩仙靈雨美身居甲
帳山極輝甚及廣鼓
理必明望升防為陛下

轉飛星木通廣內立孝道
明君與集城曲心素素君英
杜桑龍壽漆古聲雅者
羅明亦後侯祝下存者
一果亦亦臨子其高有陪禁

隨教振弱之師備可車駕
紀雅柔為天子勳碑刻
銘姓信何尹往時阿海
者中出并漸之孰學
桓子直之六端弱技似孫

但漢有一說或云了俊又
客司多士寔方之其楚
文霸趙魏因橫德年
賦神詩士之言也何道
羽法韓奕於亦起霸窮

牧用軍完精宣戒沙漠
馳名子壽九州安石
郡素子母以批宗也成祿
主言子存以此宗之芝難因
赤城品池碣石解聖洞

危曠孝道融象龍岫香雲
沼本於曲名子孫為祿禱修哉
南夜象龍素校祝就
負和義賞點陟老柯叙
素史由素不名唐珠中痛

身漁海初江
音氣公理謹躬
辨色昭廟嘉猷
勅教五福植
為新澤威靈
增抗極祀
高也祀林
雲子以多
詩
見株
有阻
注
角
素
乃
果

更沈
豎
字
方
不
梁
亦
求
古
君
弱
治
後
及
高
功
不
留
乃
是
所
建
寺
何
不
告
一
或
何
多
招
遠
染
骨
何
在
意
團
素
矣
抽
條
松
杞
晚
人
身
身
翠

梧桐子園
陳柏委
漢羽落
不風飄
存鷗
狗軍
凌厲
存雲
沈
凌
既
中
高
回
素
悲
苦
廣
且
得
法
飯
高
心
充
付

飽
鼓
皇
子
氣
敵
粘
粘
親
我
意
意
先
少
美
粘
粘
我
蹟
跡
付
中
惟
及
既
扁
圓
漆
新
拘
情
惶
畫
成
少
寐
燕
第
象
元
存
強
野
沾
燕
接
梅
未
弱
獨
子
也
元
悅
豫
且

原晴後扇
穉象祀為
程戎於每
持者安原
持者安原
持者安原
持者安原
持者安原
持者安原
持者安原
持者安原
持者安原

隅田櫻花

鵬齋 龜田名長兵字淳
風釋龍江戶人

長堤十里白無痕
訝似證江共月輝
飛蝶還迷三月雪
香風吹渡水晶村

山中鹿介拜月圖

竹外 藤井名啓字弘我
攝津人

百敗何曾偃義旗
馬頭望拜月如眉
天荒地老無窮恨
獨有清光似舊時

伊香保温泉

湖山 橫山名卷字舒公
近江人

樓臺高架白雲邊
不是村樵不是仙
又見化工多妙用
百家生計一條泉

柳原雪柳

雪濤 竹內名鵬字九萬
江戶人

滿隄也似鎖輕烟難認霏、雪片翩不見風流驢背客幾條空
挂水晶鞭

海晏寺觀楓

落木城南趁晚晴寒山曲、踏紅行殘陽倒照高楓上一半糝
糊一半明

五月某日雨中游甫里桐邨觀菖蒲花

盤溪

滿塘新漲欲侵田綾瀨川頭甫里邊濃紫淺紅兼淡白黃梅雨
裏圓嬋娟

夜聽秋鷄

池亭漸暗月將低簾外秋雞角、啼幽客眠醒歌枕聽聲、轉
在柳橋西

夏日睡起

柳灣

獨卧風床睡味長醒來殘日下西墻門前時有賣蟲過一擔秋
聲報晚涼

十三夜無月友人宅席上作 六如

不妨風雨妬佳期護燭簾幃酒散遲更有寒蛩能會意替人唧
唧說秋思

浦賀客舍有與人談買船之事者因賦長句記其異傲

白氏體

大沼枕山

君不見仙臺賈客意氣豪生來重利輕風濤城中千斛萬斛米
港口滿載幾巨艘金華山下曉鼓檝布帆六幅輕於葉淼々茫
々大東洋晴波無際與空接俄看黑雲如車蓋須臾亘天天暗
靄白日潛光暗風腥群龍拔海雨滂沛馮夷擊鼓靈妃舞鮫人
呈織驪珠吐冥々之中百怪現翠羽金支散復聚鼇山傾今鯉
室移百丈綆斷命如絲長年三老束手歎有術難施將何為千
里萬里隨波轉蝦夷鞋鞞不可辨北天盡處無晝夜暑淫寒來
不見覩老者旋沒壯者存來時十人今五人將自饑耶將自溺
米空薪盡殆浹旬北風一夜吹帆急只聞打舩潮鞞鞞天明推
蓬何所見孤峯當面突兀立仰天俯地喜欲顛捨舟攀樹上絕

嶺蒼崖斜轉洞門朗中有老翁形肖仙白髮鬢髻垂過耳初問
客從何處至忽認鄉音有旧未說中懷先垂淚問翁何故來此
鄉兼問來此幾星霜翁聞其語更欵歎同是天涯往來商昔年
載米向江府鼉作鯨吞迷處所何者飛廉太作惡百計逃死投
孤岫截樹架巖即為屋殺獸寢皮食其肉燠則知春涼知秋豈
有歷日記晦朔嗟君漂淪亦此如同病相憐困其理人生慎莫
為高人百年愁風又愁水天若有情天亦憐生還一朝非無緣
修檣理檝從此去片帆直入與海烟

守城中偶作

谷 干城

久在圍城貌已臞相看相笑撫鬚鬢花開花落不關得只愛盆

花一兩株

陶貞白圖贊

土方久光

卧聽松風坐對山清泉白石小仙竅羨君早挂衣冠出占斷人間度外間

丙寅歲旦

木戶孝光

防長亦是王臣人勤王誰不盡精神我君寃罪實有歲臣民遥只窺京信時到新陽憾却切百萬蒼生未知春

偶成

川田筧江剛

糟粕嘗來愚益愚一朝拋卷大軒渠若為倩得祖龍手焚盡人間無用書

賣花翁

芳野金陵

短白長紅春滿肩不消鬢畔雪皚然香散喚破高人夢更向酒旗風邊還

逸題

前原一誠

汗馬鐵衣過一春歸來欲脫却風塵一場殘醉曲肱睡不夢周公夢美人

丙子十月紀事

作間一介

秋光又入舊氈青久矣身逢官海卒未得涓埃酬厚澤任教鷗鷺負前盟一枝晚菊傲霜色半夜斷鴻號月聲搖落經過三百度算來九度在京城

有感

江月齋久坂實甫

青年何心徒飄然鳩車竹馬送流年秋林木脫貪利棘春野風
和放紙鴛十四不幸歟就木詩至蓼莪不忍讀十五家兄隨父
止醫林繼職杏花場向人謾稱醫天下胸臆不蓄療人方雖歲
十八為何效於君未志親未孝日月如馳志難償百憾懷旧夢
一覺黽勉一語記荀卿積水成淵蛟龍生

藤田東湖

余年十八九雄氣正堂堂坐上客常滿樽前肉如同細行雖不
檢謂不背彼蒼飄然伴書劍跋涉山水鄉乘月掉墨陀冒雪訪
梅莊艷陽春三月走馬賞花王香雲垂十里壓倒蜀海棠百篇

詩不就一外李白量長隄揮金鞭馳驅誇王良遊學春又秋多
是縱徜徉半肩一瓢歌左腰三尺長不拂仲拳室直踞元龍抹
忽過三十歲壯心殆如亾身世付陸沈何肯問行藏芸囱耽典
籍名利兩相忘君不見身毒浮屠邏馬妖氣吞坤輿勢鷹揚誰
識孤忠奉斯道要沂大原廣濫觴

詠靜

糸可繅糸可繅此恨綿綿不可繅源郎踏去芳野山雪雪路漫
漫行跡絕紅顏如花為誰粧真髮如雲為誰梳強上舞場悵無
力鼓殷如恨笛聲咽閨間曲裏鶯求友裂帛殷中鶴啼血天若
有情天亦悲阿兄不知我心結君不見一尺布尚可綴何事兄

弟不相逢亦不見一縷系尚可縲何事夫妻不相見

避亂泛舟湖上

足利義照

落魂江湖暗結愁孤舟一夜思悠悠天公亦慨吾生否月白蘆花淺水秋

寫真鏡

成島柳北

返覓誰道有仙丹巧寫其真小鏡圓傾國百年長不老故人千里忽相看各家君相一堂會殊域山川雙眼攢當日漢宮傳此術明妃何必嫁呼韓

電信機

無聲無臭電馳奇一線之絲達四陲海外書來賴誰脚空中筆

在寫吾辭交情時隔山河語邊警豈緣烽燧知只道鄒翁能取譬置郵傳命太遲、

亂後

小笠原午橋

曉收原上骨夜投原上村村空無雞犬愁懷不可言君辱不能死國亡不能存草間猶求活愧彼泉下魂

富士山

柴 栗山

誰將東海水濯出玉芙蓉蟠地三州盡捧天八葉重雲霞蒸大麓日月避中峰獨立原無競自為衆嶽宗

鏡浦雜詠

井上櫻塘

鏡面嶽蓮涵影鮮遠帆影靜欲黏天俯看十丈蒼崖下捲雪洪

濤碎作烟

牛盤行

大須賀筠軒

丸糰理院浦岳子
佐我銅乃任者初子
和似甚古佳如毛捲
河漢之峻好吳年春
未得蒙時乃醒於

珠冠斜映魂珠然一
指新儀袖系珠女吉
初龍步弘冠儀何
底廟來木苗弘於之杜配
個明也無孤隨宜竹

聖香家小消河江法也
寺寺之珠女也

結東局中各白年
老人養法卷大在
結卷

五象會心會

三

續

續金續子

子
巽
巽
巽
巽
巽
巽

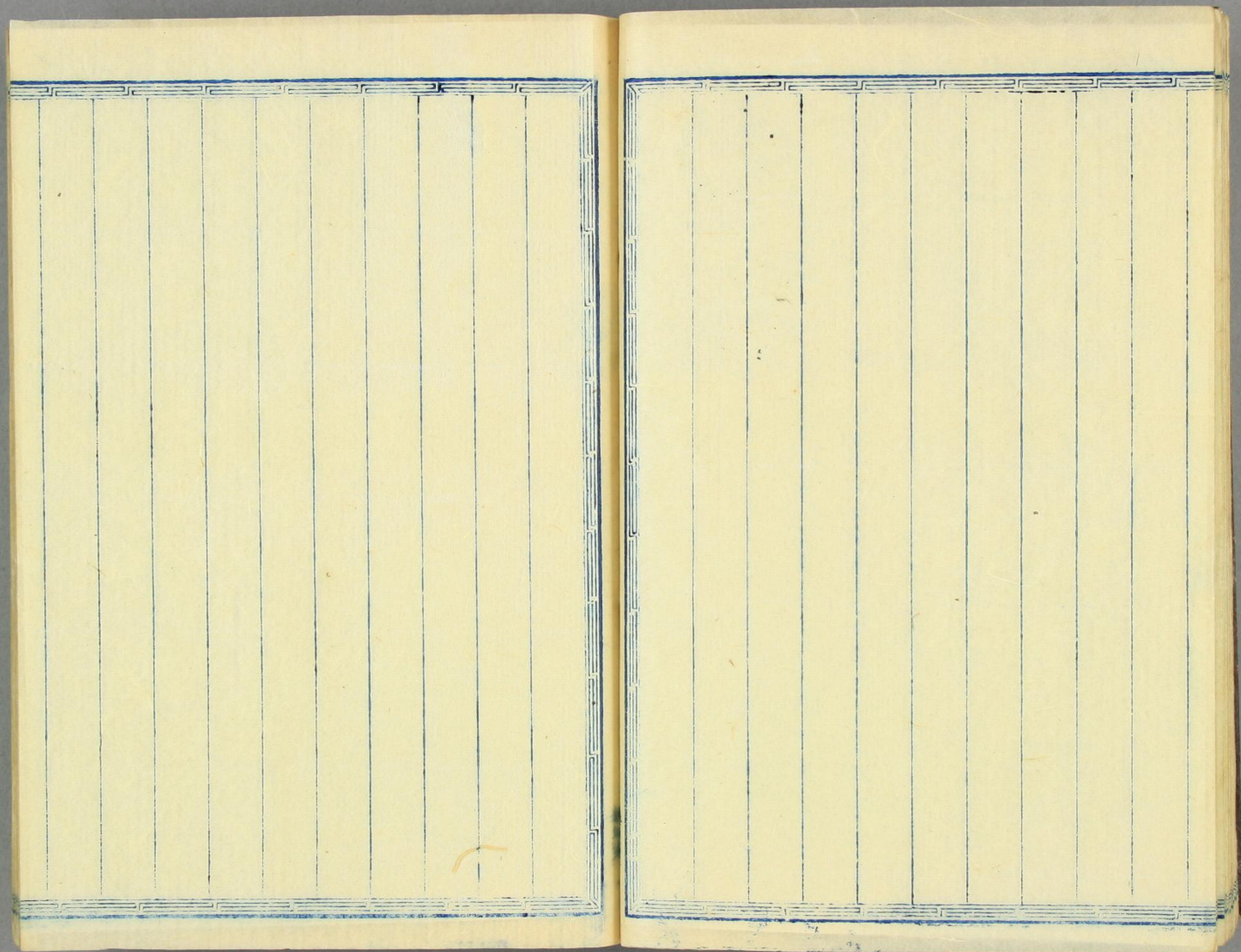
巽
巽
巽
巽
巽
巽
巽

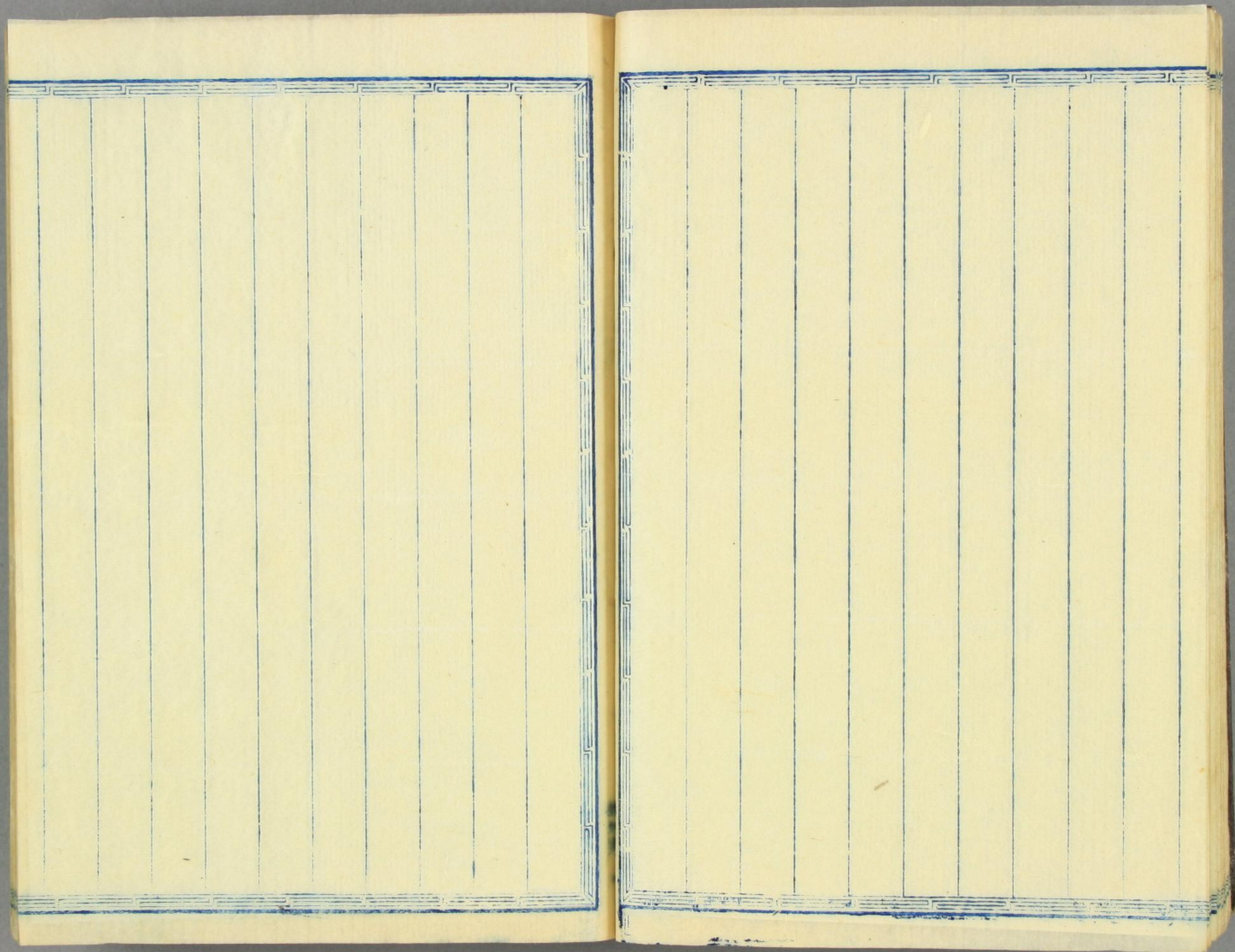
巽
巽
巽
巽
巽
巽
巽

巽
巽
巽
巽
巽
巽
巽

巽
巽
巽
巽
巽
巽
巽

巽
巽
巽
巽
巽
巽
巽





佩文齋咏物詩選

春部

五言絕句

春夜

唐虞世南

春苑月徘徊竹堂侵夜開驚鳥排林度風花隔水來

初春

全王績

春來日漸長醉客喜年光稍覺池亭好偏聞酒甕香

絕句

全杜甫

遲：江山麗春風花草香泥融飛燕子沙暖睡鴛鴦

送春

高駢

水淺魚爭躍花深鳥競啼春光看欲盡判却醉如泥

嬉春詞

明沈愚

酒盡情無極花深眼欲迷拂鞭歸去晚月在畫樓西
七言絕句

山房春事

唐岑參

風恬日暖蕩春光戲蝶遊蜂亂入房數株門柳低衣衾一片山
花落筆牀

春行寄興

李華

宜陽城下草萋萋澗水東流復向西芳樹無人花自落春山為一
路鳥空啼

望春詞

令狐楚

雲霞五彩浮天闕梅柳千般夾御溝不上黃山南北望豈知春
色滿神州

長安春望

溫庭筠

四方無事太平年萬象鮮明禁火前九重細雨惹春色輕染龍
池楊柳烟

豐樂亭遊春

宋歐陽修

綠樹交加山鳥啼晴風蕩漾落花飛鳥歌花舞太守醉明日酒
醒春已歸

其二

春雲淡々日輝々草惹行襟絮拂衣行到亭西逢太守籃輿酌
酌插花歸

其三

紅樹青山日欲斜長郊草色綠無涯遊人不管春將老來往亭
前踏落花

得春

宋文同

去歲相違恨已賒今年相遇喜無涯紅情綠意知多少盡入涇
川萬樹花

春詞

全秦觀

弱雲亭午弄春嬌高柳無風妥翠條懶讀夜書搔短髮隔垣時

聽賣錫簫

晚春

全宋伯仁

風毳殘花滿地紅別離樽俎謾匆匆春光未肯收心去却在茶
蘄細影中

丁亥正月新晴晚步

全楊萬里

嫩水春來別樣光草芽綠甚却成黃東風似與行人便吹盡寒
雲放夕陽

其二

急下柴車踏晚晴青鞵步々有沙聲忽逢野沼無人處兩鳴浮
沈最眼明

梁園春

金 元好問

暖入金溝細浪添，津橋楊柳綠纖纖。
賣花聲動天街遠，幾處春風揭繡簾。

春寒

元 黃庚

春寒料峭透窗紗，睡起晴蜂恰報衙。
怪得曉來風力勁，滿階香雪落梨花。

春日閒居雜興

令 馬臻

宿雨兼風釀麥秋，餘寒欲斷自遲留。
杜鵑啼得百花盡，却向綠陰深處愁。

西湖遊春即事

全

遠湖無處避芳塵，疊鼓紅旗彩鷁新。
冉冉春雲來不斷，湧金門外踏青人。

其二

南屏山色染春煙，路接高峰社鼓喧。
第一橋邊春更好，御舟閒在翠芳園。

其三

鏤玉雕瓊簇鬧竿，珠花翠葉鏤金籃。
東家年少貪遊冶，正值明朝三月三。

其四

流蘓兩、挂船頭繡額珠簾，不上釣金纓。
緩歌家宴靜午前，先

入裏湖遊

其五

萬柳搖金接畫橋一清堂外景偏饒文章太守開華預報龍舟
奪錦標宴

其六

一路亭臺間酒家漸看楊柳綠藏鴉太平官府無民訟補種沿
隄四季花

其七

畫舫過午入西冷人擁孤山陌上塵曾被弁陽模寫盡晚來閒
却半湖春

其八

天街夜市已喧闐半掩城門玉漏傳籠燭絳紗爭道入湖心猶
有未歸舩

暮春

元
僧善住

野水浮來半落紅不須惆悵怨東風春歸畢竟歸何處還在谿
光柳影中

其二

門掩東風柳色深暮寒脈脈透衣襟春天最是無憑準一日才
晴一日陰

其三

雨入孤城草木新
香紅半逐馬蹄塵
却憐社宇無情甚
不解迎春
春祇送春

其四

紅藥花開春欲歸
綠楊陰暗燕爭飛
晚來一陣東風雨
又送餘寒上客衣

春詞

明朱成泳

海棠枝上鵲聲乾
羅幕重、護曉寒
初日半林珠露重
脆紅無數壓闌干

春深即景

全錢宰

露梢黃鳥啄來禽
蛙葉青蟲絡樹陰
又是綠階春雨歇
滿庭芳

草落花深

五言古

春日臨池

北魏溫子昇

光風動春樹
丹霞起暮陰
嗟哉映連壁
飄飄下散金
徒自臨滌渚
空復撫吟琴
莫知流水曲
誰辨遊魚心

谿中早春

唐白居易

南山雪未盡
陰嶺留殘白
西澗水已消
春溜含新碧
東風來幾日
勢動草萌拆
潛知功一日
不虛擲
當此天氣暖
來拂谿邊石
一坐欲忘歸
暮禽聲噴噴
蓬蒿隔桑棗
隱映煙火夕
歸來問夜餐
家人烹薺麥

知下脫
陽和

次韻春思

元 趙又隆

凍樹春陽羈會競新晴喧、人語浮稍春事動澄心絕芳華
小睡足幽夢、覺天宇新朝光集飛棟

七言古

陽春曲

唐 溫庭筠

雲母空窗曉煙薄香昏龍氣凝輝閣露、霧雨杏花天簾外春
威著羅幕曲柵伏檻金麒麟沙苑芳郊連翠茵廢馬何能鬪芳
草路人不敢隨流塵

送春曲

宋 范浚

春光春光勸汝一杯酒我能為春作高歌未解春能聽歌否春

歸有底急落盡桃花紅園豁漠、野陰靜免葵莖麥空搖風、
光幾何時背我忽如客殘絲欲斷感春心語燕勞、上簾額我
有惜芳意一春憐物華春來雪裏索梅笑春去悵望飛楊花春
歸知復來奈此斷年別垂楊三月暮天愁鷓鴣一聲芳草歌
竟我亦醉一棹舸船空明年待春花樹下放歌擊酒相迎逢

次春日即事韻

元 周 權

吳蠶欲老疇未秧拍堤野水迴橫塘淡烟疎樹綠陰薄落花飛
絮白日長寒具油乾過冷節忽、芳事歸鷓鴣枕書睡足午窗
明雪乳浮翻免褐

五言律

遣春

唐元稹

久雨憐霽景偶來堤上行空濛天色嫩
杳森江面平百草短長出衆禽高下鳴
春陽各有分余亦澹忘情

春日即事

全耿湜

鄰里朝光遍披衣夜醉醒庭廚非舊火
林木發新青接果移天性疏泉逐地形
清明來幾日戴勝已堪聽

南樓春望

全許渾

南樓春一望雲水共昏昏野店歸山路
危橋帶郭那晴煙和草色夜雨長谿痕
下岸誰家住殘陽半掩門

旅遊傷春

全李昌符

酒醒鄉關遠迢迢聽漏終曙分林影外
春盡雨聲中鳥思鄉邨路花殘野岸風
十年成底事羸馬倦西東

和元輿遊春次用其韻

宋梅堯臣

乘閒多遠興信馬與君行碧樹斜通市
清流曲抱城山花高下色春鳥短長聲
日暮吾廬近還歌空復情

春望

全徐璣

樓上看春晚煙分遠近邨曉晴千樹綠
新雨半池渾柳密鶯無影泥新燕有痕
輕寒衫袖薄杯酌更須溫

春遊和胡荅芳韻

宋真山民

春光潑眼明占勝得新亭棠醉風扶起
柳眠鶯喚醒非無杯泛

綠安得鬢皆青且事日為樂歌聲莫暫停
七言律

正月三日間行

唐白居易

黃鸝巷口鶯欲語烏鵲河頭冰漸消
綠浪東西南北水紅欄三百九十橋
鴛鴦蕩漾雙翅楊柳交加萬條借問春風來早晚只從前日到今朝

殘春獨來南亭因寄張祐

唐杜牧

暖雲如粉草如茵獨步長堤不見人一嶺桃花紅綿蹊半谿山水碧羅新高枝百舌猶欺鳥帶葉棠梨獨送春
仲蔚欲知何處在苦吟杯下拂詩塵

暮春

宋張耒

夜雨輕寒拂曉晴牡丹開盡過清明
庭前落絮誰家柳葉裏新聲是處鶯白髮生來如有信青春歸去更無情
便當種林長成酒遠學陶潛過此生

春行

宋真山民

短帽輕衫步履遲微暄天氣乍晴時
池融嫩碧銷殘凍春剪新紅綴舊枝
嵐氣滴衣堪入畫禽聲到耳足供詩
東風苦欲招人醉頻掉擣西賣酒旗

壬戌二月

金徐環

山城二月景如何行處時時聽踏歌
淡色似黃楊葉小濃香如

蜜菜花多春客每到晴時改天氣偏從雨後和好向谿頭尋釣
侶小谿連夕漲清波

春日次王元章韻

元 迺賢

翠憶金車錦駝芙蓉繡縹載雙娥雨晴輦路塵沙少風起春
城柳絮多秉燭且留清夜飲倚欄猶聽隔牆歌山翁此日心如
水夢斷江南雨一蓑

春日

全 倪瓚

閑門積雨生幽草歎息櫻桃爛漫開春淺不知寒食近水深惟
有白鷗來即看垂柳侵磯石已有飛花拂酒杯今日新晴見山
色還須拄杖踏青苔

暮春書事

明 瞿佑

睡起呼童掃落花石泉槐火試新茶樹林深處蜂王國簾幕陰
中燕子家柳絮乘風投硯水竹枝搖影落窗紗幽居莫道無官
况鼓吹猶存兩部蛙

立春類

五律

立春後

宋 戴復古

久望春風至還經閏月遲梅花丈人行柳色少年時愛酒常無
伴吟詩近得師離騷變風雅當效楚臣為

迎春日集華光祿齋中

明 王穉登

椒盤出五辛下馬拂黃塵千里周南客明朝漢苑春草生將去
路花待欲歸人君有陶潛祿猶勝季子貧

七言律

立春

唐 韋 莊

青帝東來日馭遲暖煙輕逐曉風吹蜀袍公子樽前覺錦帳佳
人夢裏知雪圃乍開紅菜甲絲幡新剪綠楊絲殷勤為作宜春
曲題向花牋帖繡楮

立春日郊行

宋 范成大

竹擁谿橋麥蓋坡土牛行處亦笙歌麴塵欲染垂垂柳醅面初
明淺波日滿縣前春市合潮平浦口暮帆多春來不飲兼無

句奈此金幡絲勝何

丙子立春和爾宋春燕即事

明 程嘉燧

歸舸夜癸促春盤少長隨肩各盡歡花鳥裝春盤迎宿雨少長隨雲釀
雪作朝寒何嫌趨走同兒戲便許風流比畫看暈碧裁紅古來
事醉痕狼藉任闌干

六言絕句

鉛山立春

宋 朱 子

雪擁山腰洞口春迴楚尾吳頭欲問闔天何處明朝嶺水南流
春日偶成
兩袖水風春冷一抹山烟晚晴小檻倒披花影歸舸遠送歌聲

春日偶成

元 馬 臻

七言絕句

立春

宋方岳

綵燕雙簪翡翠翹，巧裁銀勝試春韶。
東風已到闌干北，看見嬌黃上柳條。

其二

池痕吹皺綠粼粼，才見池痕認得春。
香沁綵鞭旗脚轉，白題蘭帖記春新。

夏類

五言古

夏日臨江

梁武帝

夏潭蔭修竹，高岸坐長楓。
日落滄江靜，雲散遠山空。
鷺飛林外白，蓮開水上紅。
逍遙有餘興，悵望情不終。

梅夏應教

隋薛道衡

長廓連蒸殿，細雨應黃梅。
浮雲半空上，清吹隔池來。
集鳳桐花散，騰龜蓮葉開。
幸逢為善樂，頻降濟時才。

五言律

夏日遊目聊作

唐駱賓王

暫屏塵囂累，言尋物外情。
志逸心逾點，神幽體自輕。
浦夏荷香滿，田秋麥氣清。
詎假滄浪上，將濯楚臣纓。

夏日遊山家

全

返照下層岑物外狎招尋
蘭蓮薰幽佩槐遶落暗金
谷靜風聲徹山空月色深
一遣樊籠累惟餘松柏心

夏日浮舟過陳大水亭

唐孟浩然

水亭涼氣多閒棹晚來過
澗影見松竹潭香聞芰荷
野童扶醉舞山鳥助酣歌
幽賞未云徧煙光奈夕何

次韻屏翁初夏會芳小集

宋戴昺

一觴還一詠竟日醉難成
坐石驚雲濕臨池愛水平
密林宜午蔭啼鳥尚春聲
更有櫻桃約明朝且願晴

初夏郊行

全

晴雨天難測寒暄氣未齊
連邨多綠樹終日嘯黃鸝
田水衝塍斷山雲著地低
偶隨農叟語不覺過橋西

七言律

夏景冲澹偶然作

唐皮日休

祇恨蒲褥岸烏紗味道澄
懷景便斜紅印寄泉漸
郡守青筐與筍愧僧家
茗爐盡日燒松子書案
經時剝瓦花園吏暫棲
君莫笑不妨猶更著南華

和襲美首夏所居有作次韻

全陸龜蒙

秭陰成列藥花空却憶桐
江下釣筒亦以魚鰕供
熟鷺近緣櫻筍識鄰翁
閒分酒劑多還少自記
書籤白間紅更愛夜來
風月好轉思元度對支公

西巖夏日

宋林逋

蕙帳蕭閒掩弊廬子真巖石坐來初為鷺野鳥巢間乳懶過鄰
僧竹裏居新溜迸涼侵靜語晚雲浮潤上殘書何須強捉白團
扇一柄青松自有餘

幽居初夏雨霽

全陸游

楸花棟花照眼明幽人俗罷葛衣輕燕低去地不盈尺鵲喜傍
檐時數聲對爽軒窗消永晝曠書院落喜新晴忽驚重午無多
日絲縷纏笥弔屈平

夏日飲山亭

元劉因

借住郊園舊有緣綠陰清晝靜中便空釣坐釣魚忘樂高枕卧

遊山自前露引松香來酒盞雨催花氣潤吟牋人來每問農桑
事攷證牀頭種樹篇

夏日雜興

明劉基

層樓迢遞俯清郊天際群山檻外交日暖水禽鳴哺子風輕沙
燕語尋巢綠荷雨洗藏龜葉翠竹烟寒集鳳梢可歎仲宣歸未
得苦吟終日倚衡茅

仲夏閒居

全居節

樹底柴門不浪開松釵竹粉半青苔綠分田水新栽稻黃入園
林已熟梅小艇送僧籠鶴去片雲載雨過湖來夕陽山好詩難
就夜合花前費討裁

五言絕句

夏

金宇文虛中

草徑迷深綠池蓮浴膩紅
早蟬鳴樹曲鮮鯉躍潭東

七言絕句

夏晝偶作

唐柳宗元

南州溽暑醉如酒陰几熟眠開北牖
日午獨覺無餘聲山童隔

竹敲茶臼

藥名雜合夏日即事

金陸龜蒙

避暑最須從朴野葛巾筠席更相當
歸來又好乘涼釣藤蔓陰

陰著雨香

山亭夏日

金高駢

綠樹陰濃夏日長樓臺倒影入池塘
水晶簾動微風起滿架薔

薇一院香

夏日城中作

金僧齊己

竹低莎淺雨濛濛小檻幽窗暑月中
有境牽懷人不曾東林門

外翠橫空

夏意

宋蘇舜欽

別院深夏簟清石榴開遍透簾明
樹陰滿地日當午夢覺流

鶯時一聲

閒居初夏午睡起二絕句

金楊萬里

梅子留酸軟齒牙
芭蕉分綠上窗紗
日長睡起無情思
閒看兒童捉柳花

其二

松陰一架半弓苔
偶欲觀書又懶開
戲掬清泉灑蕉葉
兒童誤認雨聲來

水軒夏日

元馬臻

碧窗畫窳幽意長
竹陰滿地琴樽涼
輕雷送雨遠不到
雪白水生晚香

夏景

明宣宗

暑雨初過爽氣清
玉波蕩漾畫橋平
穿簾小燕雙雙好
泛水閒鷗箇箇輕

鷗箇、輕

五夏類

五言律

久雨喜晴明日立夏

明胡儼

一月厭雨聲忽逢今日晴
春從花上去風過竹間清
睡美新茶熟身閒野服輕
近來多坦率客至倦逢迎

山中立夏即事

蔡汝南

一樽開首夏獨對落花飛
幽僻還聞鳥清和未換衣
綠帷槐影合香飯藥苗肥
盡日柴門啓蠶家過客稀

七言律

立夏日晚過丁卿草堂

明 周南老

江上茅堂柳四垂，又逢旅次過春時。
雨多苔蝕懸琴壁，水滿蛙生洗硯池。
風浦蕭蕭帆過疾，煙空漠漠鳥來遲。
避喧心事何人解，窗下幽篁許獨知。

秋類

五言古

奉和初秋

北周 庾信

落星初伏火，秋霜正動鐘。
北閣連橫漢，南宮應鑿龍。
祥鸞棲竹實，靈蔡上芙蓉。
有南風曲還來，吹九重。

山閣晚秋

唐 太宗

山亭秋色滿，巖牖涼風度。
疎蘭尚染煙，殘菊猶承露。
古石衣新苔，新巢封古樹。
歷覽情無極，咫尺輪光暮。

秋思

全 李白

春陽如昨日，碧樹鳴黃鸝。
蕙然蕙草暮，颯爾涼風吹。
天秋木葉下，月冷莎雞悲。
坐見羣芳歇，白露凋華滋。

秋夜

全 韋應物

暗窗涼葉動，秋齋寢席單。
幽人半夜起，明月在林端。
一與清景遇，每憶平生歡。
如何方惻愴，披衣露轉寒。

感秋

全 賈島

高氣颯已來歲華又虛擲朝雲藏竒峰暮雨灑疎滴
葉數蛩思陰壁落日空館中歸心遠山碧

和子俊感秋

元 趙孟頫

白露泫然隊草木日以凋閒居無塵雜日薄風條登高寫我心
葵扇欲罷搖感時俯逝水回睇仰層霄松高在何許高蹈不可
招願言從之遊懷古一何遙

秋

元 張養浩

黃雲亘郊野農力今有功茲乃民之天治理根其中我雖未及
粒已覺飢腸充田頭父老過擊壤今歲豐自愧無寸積坐亨雍
熙風秋成既如彼况對菊與楓氣澄天宇高心空塵累空木落

山歛體波縮沙留蹤遐興何悠々 迅景何忽々 俯仰田舍底或
能保初終

秋日池上

元 薩都刺

顧茲林塘幽消此間日永飄風亂萍蹤落葉散魚影天清曉露
涼秋深藕花冷有懷無與言獨立心自省

雙寺精舍新秋追和 戎昱長安秋夕 元 倪瓚

秋暑晚差涼茗餘賦獨早清風振庭柯寒蛩吟露草晨興面流
水西望吳門道不知人事劇但見青山好

七言古 附長短句

酬司門盧四兄雲夫院長望秋作 唐 韓愈

長安雨洗新秋出極目寒鏡開塵函終南曉望踏龍尾倚天更
覺青巉々自知短淺無所補從事久此穿朝衫歸來得便即遊
覽暫似壯馬脫重銜曲江荷花蓋十里江湖生目思莫減樂遊
下矚無遠近綠槐萍合不可芟白首寓居誰借問平地寸步局
雲巖雲夫吾兄有狂氣嗜好與俗殊酸鹹日來省我不肯去論
詩說賦相誦々望秋一章已驚絕猶言依柳避諂讒若使乘酣
騁雄怪造化何以當鑄劊嗟我小生值強伴怯膽變勇神明監
馳抗跨谷終未悔為利而止真貪饒高揖羣公謝名譽遠追甫
白感至誠樓頭兒月不共宿其奈就缺行攬々

秋意

元 馬祖常

銀牀墜露下高桐竹練含冰留麝籠蒲萄酒作瑪瑙紅湘娥江
邊采芙蓉月華流影天漢東素高淒清颺微風

秋夜三五七言

鄭元端

風乍起月初陰樹頭梧葉響陸下草蟲吟何處高樓吹短笛誰
家急杵擣秋砧

五言律

秋日

唐 太宗

爽氣澄蘭沼和風動桂林露凝千片玉菊散一叢金日岫高低
影雲空點綴陰蓬瀛不可望泉石且娛心

秋日翠微宮

全

秋光擬翠嶺京吹蕭離宮荷疎一蓋缺樹冷半帷空側陣移鴻
影圓花釘菊叢攄懷俗塵外高眺白雲中

初秋夜坐應詔

唐 楊師道

玉琯涼初應金壺夜漸闌蒼池流稍潔仙掌露方溥鴈聲風處
斷樹影月中寒爽氣長空淨高吟覺思寬

園林秋夜作

李 嶷

林卧避殘暑白雲長在天賞心既如此對酒非徒然月色徧秋
露竹聲兼夜泉涼風懷袖裊茲意與誰傳

和左司元郎中秋居

全 張 籍

自知清靜好不要問時豪就石安琴枕穿松壓酒槽山情因月

甚詩語入秋高身外無餘事唯應筆研勞

又

客散高齋晚東園景象徧晴明猶有蝶涼冷漸無蟬藤柝霜來
子蝸行雨後涎新詩纔上卷已得滿城傳

秋思

全 白 居易

夕照紅于燒晴空碧勝藍獸形雲不一弓勢月初三鴈思來天
北砧愁滿水南蕭條秋氣味未老已深諳

晚秋

全 元 稹

竹露滴寒聲離人曉思驚酒醒秋簟冷風急夏衣輕寢倦解幽
夢慮閒添遠情誰憐獨敲枕斜月透窗明

原上秋居

唐

賈島

閑西又落木心事復如何歲月辭山久秋霖入夜多鳥從井口
出入自岳陽過倚杖聊閑望田家未剪禾

訪秋

李商隱

酒薄吹還醒樓危望已窮江皋當落日帆席見歸風烟帶龍潭
白霞分鳥道紅殷勤報秋意只是有丹楓

新秋夜雨

僧貫休

夜雨洗河漢詩懷覺有靈籬聲新蟋蟀草影老蜻蜓靜引閑機
發涼吹遠思醒逍遙向誰說時泥漆園經

秋居幽興

宋

王禹偁

秋光雖窅莫幽興入詩家籬暗螢啼菊園荒蟻上茄圍碁知日
影理髮見霜華向曉兒童喜谿僧遺晚瓜

秋夜

宋

葛長庚

有客眠孤館更闌擁紙衾清風千里夢明月一聲砧素壁秋燈
暗紅爐夜火深寒猿啼嶺外惹起故鄉心

次和可翁新秋即事

元

許有孚

池亭殘暑去樂事日相閑徑列霜前菊窗招雨後山好詩來枕
上爽氣滿人間極目重臺晚遙天一鶴還

五言排律

奉和王相公秋日戲贈元校書

唐

錢起

才妙心仍遠，名疎迹可追。清秋聞禮暇，新雨到山時。勝事唯愁盡，幽尋不厭遲。美雲憐鶴去，隔水許僧期。賢相敦高躅，雕龍憶所思。芙蓉洗清露，願比謝公詩。

七言律

江南秋日

殷文珪

水國由來稱道情，野人經此頓神清。一蓬秋雨睡初起，半硯冷雲吟未成。青笠漁兒筒釣沒，蒹葭女畫橈輕。冰銷寫上江南景，寄與金鑿馬長卿。

和新秋即事

陸龜蒙

穀利從來解破除，秋灘惟憶下桐廬。鸕鷀陣合殘陽少，蜻蛉吟

高冷雨疎辨伏南，華論指才非。玄晏借書，當時任使真堪笑。波上三年學炙魚。

晚秋同何秀才谿土

伍高

間步秋光思杳然，荷蓀因共過林烟。期收野藥尋幽路，欲采谿菱上小船。雲吐曉陰藏霽岫，柳含餘靄咽殘蟬。倒尊盡日忘歸處，山磬數聲敲眼天。

秋懷

黃庭堅

秋陰細，麝茅堂吟蟲啾。昨夜涼雨開芭蕉，新間舊風撼篔簹。宮應商砧聲已急，不可緩。樞景既短難為長，孤表斷縫棄牆角。豈念晏歲多繁霜。

秋夜

宋 戴復古

十分秋色滿軒窗景物淒清夜氣涼
篩月簾櫳金瑣碎擣霜砧
杵玉丁當井梧葉脫無多影
巖桂花稠不斷香坐到更深吟興
動硯池滴露寫詩狂

秋日

元 周 權

石脈泉花蘸眼明竹根沙路舊經行
雲歸天際山容澹日落江
頭鴈影橫梧葉庭秋漸老豆花籬
落晚初晴客程迢遞歸心遠
煙火蒼茫起暮城

秋夜

黃 庚

博山香冷夜將闌紅影搖窗燭未殘
庭樹露濃花氣濕井梧風
老葉聲乾世情冷暖知心少明舊
東西會面難一段客愁吟不
就無言背月倚闌干

秋日

居 節

樓花委露渚蓮愁無復紅粧蕩小舟
濃淡雲山堪入畫蕭關門
還自宜秋當時載酒人如鶴昨夜
吹蕭月滿樓鴻鴈欲來江欲
冷白蘋風起思悠々

五言絕句

秋夜

唐 耿 漳

高秋夜分後遠客鴈來時
寒重門掩無人問所思

招東鄰

白居易

小榼二升酒新篔六尺牀能來夜話否池畔欲秋涼

早秋獨夜

白居易

井梧涼葉動鄰杵秋聲發獨向檐下眠覺來半牀月

孟秋

鄭棨

江南孟秋天稻花白如蠶素腕慚新藕殘粧妬晚蓮

長安秋望

杜牧

樓倚霜樹外鏡天無一毫南山與秋色氣勢兩相高

護國寺秋吟

宋葛長庚

竹手擎雲重松肩荷月高煙收天地闊醉目數秋毫

又

犬吠月如畫馬鳴人渡橋更無詩與酒虛度可憐宵

又

香篆孤煙裊燈籠寸火微夢和明月冷心與白雲飛

西齋秋夜

元僧善住

晚雨過江城西齋秋氣清夢回孤枕上無處不蟲聲

七言絕句

秋詞

唐劉禹錫

自古逢秋悲寂寥我言秋日勝春朝晴空一雁排雲上便引詩情到碧霄

晚秋閒居

白居易

地僻門深少送迎披衣閑坐養幽情
秋庭不掃携藤杖閑踏梧
桐黃葉行

秋夜曲

王涯

丁：漏永夜何長漫：輕雲露月光
秋逼暗蛩通夕響寒食未
寄莫飛霜

其二

桂魄初生秋露微輕羅已薄未更衣
銀箏夜久殷勤弄心怯空
房不忍歸

早秋宿田舍

曹鄴

澗草疎：螢火光山月朗：楓樹長
南邨犢子夜聲急應是欄

邊新有霜

秋日

宋朱子

一雨生涼杜若洲月波微漾綠谿流
茅檐歸去無塵土淡薄閑
花遶舍花

早秋

元劉因

昨朝一葉見秋生今日千巖萬壑清
欲借西風蘇病骨暫來石
上聽松聲

秋詞

薩都刺

清夜宮車出建章紫衣小隊兩三行
石闌干畔銀燈過照見芙
葉上霜

蓉

立秋類

五言古

立秋夕有懷夢得

唐

白居易

露簟荻竹清風扇蒲葵輕一與故人別再見新蟬鳴是夕涼颼起閑境入幽情迴燈見棲鶴隔竹聞吹笙夜茶一兩杓秋吟三數聲所思渺千里雲水長洲城

五言排律

立秋日

唐

司空曙

律變新秋至蕭條自此初花酣蓮報謝葉在柳呈疎澹日非雲映清風似雨餘卷簾涼暗度迎扇暑先除草靜多翻燕波澄乍

露魚今朝散騎省作賦興如何

七言律

立秋日禱雨宿靈隱寺同周徐二令

宋 蘇軾

百重堆紫掌身間一葉秋聲對榻眠牀下雪霜侵戶枕中琴筑落塔泉崎嶇世味嘗應寡莫山栖老漸便惟有憫農心尚在起瞻雲漢更茫然

立秋日居田園有感

明

施漸

霏、輕靄薄朝暉又見涼颼一葉飛氣早疇官已應閨天移星火欲流輝黍苗遍野勞歌少杞菊成畦生事微誰謂門間可羅秋風轉覺雀來稀

七言絕句

立秋後三日泛舟越來谿

宋 范成大

西風初日小谿帆
旋織波紋縵淺藍
行入闌荷無水面
紅蓮沉醉白蓮酣

其二

一川新漲熨秋光
挂起蓬窗受晚涼
楊柳無窮蟬不斷
好風將夢過橫塘

其三

飯後茶前困思生
水寬風穩信篙撐
不知浪打船頭響
聽作凌波解佩聲

冬類

五言古

負冬日

唐 白居易

杲々冬日出照我
屋南隅負暄閉目坐
和氣生肌膚初似飲醇醪
又如蟄者蘇外融百骸
暢中適一念無曠然忘
所在心與虛空俱

冬

元 張養浩

歲晏日南至場圃靡所勞
告成三務功盈耳康衢謠
鴉飛嶺外陂虹斷林邊
槁將期養疎拙詎厭居
寒負暄坐晴檐煦々春
滿袍對山闕吾書懷古
酌彼醪此樂天所靳何
幸及草茅雖非

鹿門龐或庶彭澤陶為詩寫幽尚刊落華與豪集以貽知音悵
望心搖：

五言律

初冬旅舍早懷

唐 闕名

枕上角聲微離情未息機夢回三楚寺寒入五更衣月沒棲烏
動霜晴凍葉飛自慚行役早深與道相違

山邨冬暮

宋 林逋

衡茅林麓下春色已微茫雪竹低寒翠風梅落晚香樵期多獨
往茶事不全忙雙鷺有時起橫飛過野塘

次韻屏翁冬日

五 戴昺

曉起衝寒出霜明日未晞麥豐來歲本梅漏早春撥水涸魚深
陰蜜成蜂倦飛靜中參物理一一見精微

七言律

初冬偶作寄南陽潤卿

唐 皮日休

寓居無事入清冬雖設尊罍酒半空白菊為霜翻帶紫蒼苔因
雨却成紅迎潮預遣收魚笱防雪先教蓋鶴籠惟待支硎最寒
夜共君披氍訪林公

冬日道中

五 喬

去：天涯無定期瘦童羸馬共依：暮烟江口客來絕寒葉嶺
前人住稀帶雪野風吹旅思入雲山火照行衣釣臺吟閣滄洲

在應為初心未得歸

初冬

宋 陸遊

平生詩句領流光絕愛初冬萬瓦霜
楓葉欲殘看愈好梅花未動意先香
暮年自適何妨退短景無營亦自長
况有小兒同此趣一窗相對弄朱黃

閒吟初冬

真山民

一架琴書一筆牀杜門荏苒送年光
囊空儘可償詩債脚倦猶能入醉鄉
既老菊花偏耐久未開梅蕊已先香
眼邊管領閒風景不識人間更有忙

歲暮書齋即事次夕公韻

明 錢謙貞

揮戈無力駐殘冬有客孤吟百事慵
硯水破堅餘滴漚筆花開凍任蒙茸
文心老愧殘江錦詩律人多好葉龍
卒歲優游羞自遣臘醅缸面漸溶溶

七言絕句

和襲美初冬偶作

唐 陸龜蒙

桐下空階墨錄錢貂裘初綻擁高眠
小爐依幌還遮掩酒滴清香似去年

次仲庸初冬即事

宋 裘萬頃

梅作小春
常歲霜天分外晴一谿如練浸冰輪
今年風雨無寧夜誰與谿

冬日早作

全

黃昏月姊剪雲開
夜半雷車裁
雨來晨起鈎簾望
霄漢風花吹
隨萬瑤瑰

冬暖

胡采龍

冬令偷春多得暖
灞橋無思可吟詩
江梅一樹都開遍
不問南
枝與北枝

冬詞

郭鈺

疎林晴旭散啼鴉
高閣珠簾窳地遮
為問王孫歸也未
玉梅開
到北枝花

冬至類

七言律

小至

唐

杜甫

天時人事日相催
冬至陽生春又來
刺繡五紋添弱線
吹葭六
琯動飛灰
岸容待臘將舒柳
山意衝寒欲放梅
雲物不殊鄉國
異教兒且覆掌中杯

七言絕句

冬至日獨遊吉祥寺

宋

蘇試

井底微陽回未回
蕭々寒雨濕枯荻
何人更似蘇夫子
不是花
時肯獨來

元旦類

五言律

奉和正日臨朝

唐

顏師古

七政璿衡始三元寶曆新負宸廷百辟垂旒御九賓肅
鷺濟：盛簪紳天涯致重譯西域獻奇珍

巳酉元旦

宋

陸游

夜雨解殘雪朝陽開積陰桃符呵筆寫林酒過花斟岸柳搖風
早街泥濺馬深行宮放朝賀共識慕尧心

五言排律

元日早朝

唐

耿湣

九陌朝臣滿三朝候鼓賒遠珂時接韻攢炬偶成紫貝為高闕
黃龍建大牙參差萬戟合左右八貂斜羽扇分朱檻金爐隔翠
華微風傳曙漏曉日上春霞環珮聲重疊簪纓服等差樂和天
易感山固壽無涯渥澤千年聖車書四海家盛明多在位誰得
守蓬麻

七言律

丁亥元旦

元

張翥

梅花院落雨聲中窗外春寒沁：風臘酒投醅浮玉蟻夜燈挑
燼落金蟲星環甲紀驚身老雪解寅朝驗歲豐還喜驛書催上
路寸心長在日華東

元旦試筆

明 陳憲章

天上風雲慶會期
廟謨爭遣草茅知
鄰牆旋打娛賓酒
穉子齊歌樂歲詩
老去又逢新歲月
春來更有好花枝
晚風何處江樓笛
吹到東溟月上時

次韻元日朝賀

元 傅若金

宮漏催朝燭影斜
千官鳴玉動晨鴉
交龍擁日明丹宸
飛鳳隨雲繞畫車
宴罷戴花經苑路
詩成傳草到山家
小儒未得隨冠冕
遙聽鈞天隔彩霞

長恨歌

白居易

明皇思得傾國美貌之婦
不敢斥言唐君借漢為喻
漢皇重色思傾國御宇多年求
不得楊家有女初長成養在深

閨人未識天生麗質難自棄一
朝選在君王側回頭一笑百媚
生六宮粉黛無顏色春宮賜浴
華清池溫泉水滑洗凝脂侍兒
扶起嬌無力始是新承恩澤時

雲鬢花顏步步搖芙蓉帳暖
度春宵春宵苦短日高起承歡
侍宴無閑暇春晷暄遊夜專夜
後宮佳燕三子人三子寵光
在一身名在屋粧成曉侍夜玉

樓臺羅酥和春姊妹弟兄皆列
士可憐光彩生門戶遂令天下
下父母心不重生男重生女
穠字寫平入青雲仙樂風飄
處軍緩歌慢舞凝綠竹畫

日君王看不足漢師擊鼓動
地來勢破霓裳羽衣曲九重
城頭煙塵生子棄萬騎西
南行翠花搖之似浪心西出
都門百餘里六軍不發無素

何家轉咳肩馬前死棄劍妾
地無人收翠翹空蒼苔玉搔頭
君王掩面救不得回音血淚
相和流雲棧紫紆登劍閣
峨嵋山下少人行旌旗無光日

色薄蜀江水碧蜀山青
聖主朝、暮、情、以、宮、見、月
傷、心、色、夜、雨、可、鑿、刺、腸、聲
丁、旋、地、轉、回、龍、馭、到、此、躊、躇
不、能、去、馬、嵬、坡、下、泥、土、中

不見玉顏空死處
君臣相顧盡沾衣
東望都門征馬歸
歸來池苑皆依舊
太液芙蓉
老、未、央、柳、黃、花、如、面、柳、如
眉、對、中、少、何、不、淚、垂、春、風

桃李花開夜新子極相
葉茂時西宮南苑多秋
落葉滿階石不掃梨園
子白髮新耕房下監青
老又殿堊飛思情然孤
愧

桃盡未成眠逐逐鐘鼓初
長夜歌々星河欲曙天鴛鴦
翡翠衾寒誰與共愁々生死
別經年竟鬼三骨來入夢
源叩道士鴻都客能以精
神致

魂魄為感王展轉思遂教方士
慙懃覓排風馭氣奔如電升天
求之遍上窮碧落下黃泉兩處
茫茫皆不見忽聞海上僊山山
在虛無漂渺間其綽約多仙子

中有一人字玉真雪膚花貌叅
差是全闕西廂叩玉扃轉教小
玉報雙成聞道漢家天子使九
華帳裏夢魂驚攬衣推枕起徘徊
珠箔銀屏遷迤開雲鬢半偏

新眠覺花冠不整下堂來風
吹仙袂飄飄舉猶似霓裳
羽衣舞玉宇寂寞淚探干
梨花一枝春帶雨含情凝
眸謝君王一別音容兩渺茫

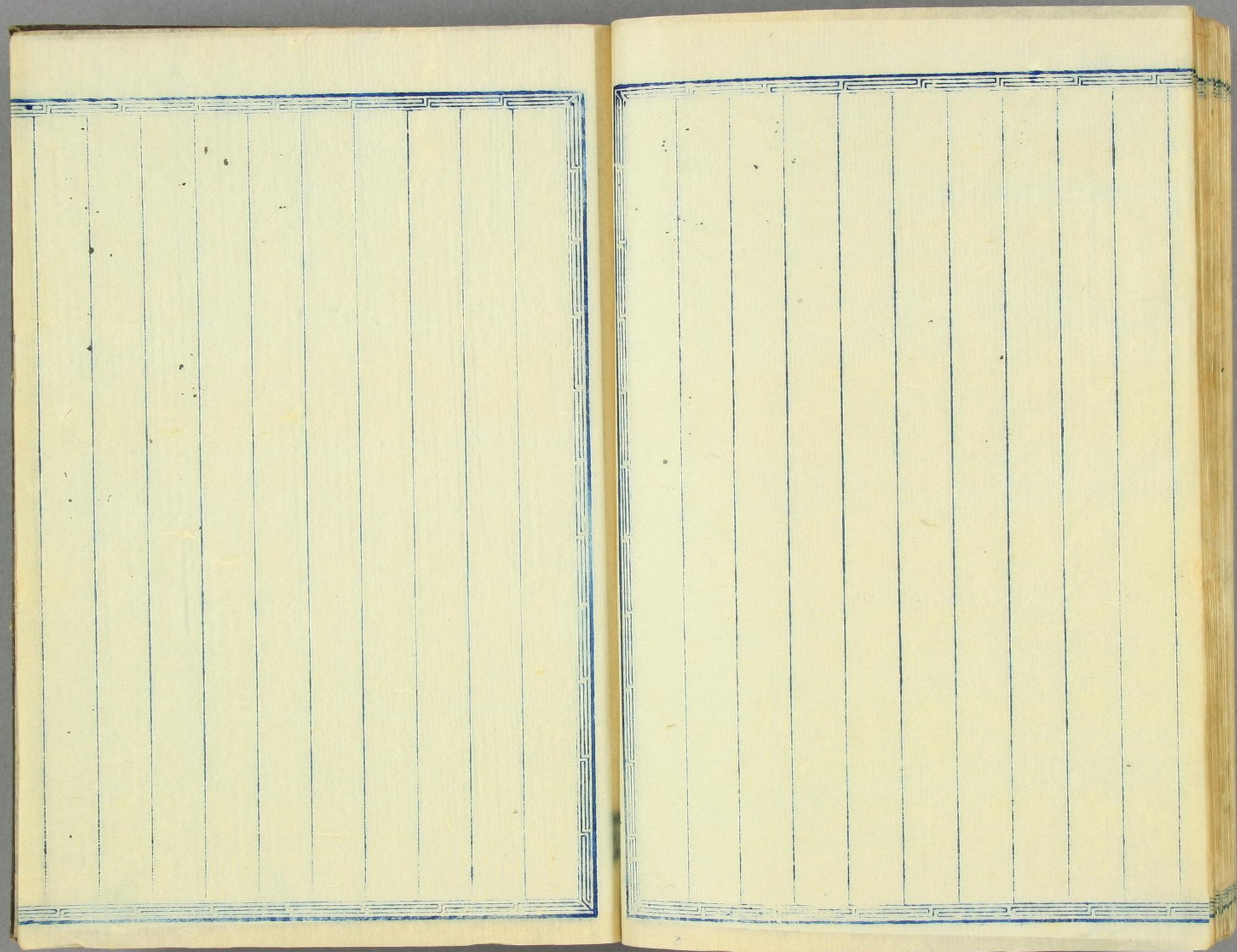
昭陽殿裏恩電絕蓬萊宮中
日月長回廊下望人寰交
否人長安見塵霧難唯將旧
物表深情細看金釵寄
怕去教留一般金一扉教礪

黃帝合分細但令心如金
細堅下之人習會相見條
不慙熱重書詞詞中
弓誓兩心知有字無人
私語時立了那作比翼

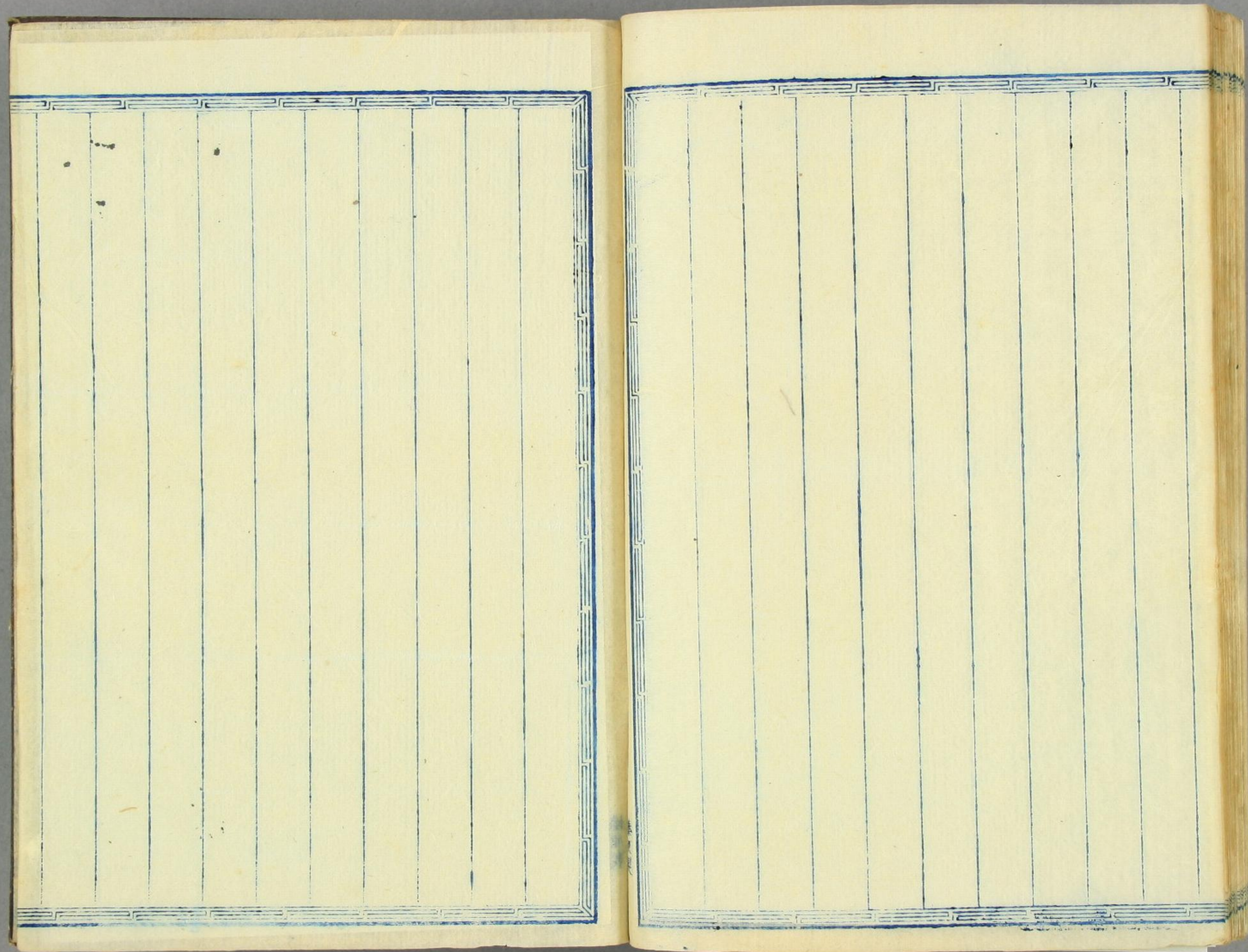
鳥在物那為連理枝下
長地久有時盡以恨綿々

無絕期

明倫彙編六月雜書



菱湖先生書談八體世人咸知之而得
聞其緒論者未之有也余嘗聞其論草
云草



大堤花裏錦，江前詩酒
同遊四十年。不料中
秋最，明在洞庭湖上
月當天。

中秋夜，君山甚望月。

池上無陀石，子人別
生骨如今，跌在月
唯有一山僧
子人石
謹啓

