

紙衣集

節齋

特別  
14  
1919  
810

25

20

15

10



特

1919  
178

810

天類

五言古

升天行

魏  
曹植

乘蹻追術士遠之蓬萊山靈液飛素波蘭桂上參天玄  
豹遊其下翔鷗戲其顛乘風忽登舉彷彿見衆仙





日類

五言古

詠日應趙王教

北周

康孟

金烏升曉氣玉檻漾晨曦先沉扶桑海返照若華池洛  
浦全開鏡衡山半隱規相懽承愛景共惜寸陰移

賦得白日半西山

唐

太宗

紅輪不暫駐烏飛豈復停岑霞漸落谿陰寸生藿  
葉隨光轉葵心逐照傾晚煙含樹色棲鳥雜流聲

五言律

落照

唐

馬戴



照耀天山外飛鴉幾共過微紅拂秋漢片白透長波影  
促寒汀薄光殘古木多金霞與雲氣散湯復相知

五言排律

賦得日華川上動

唐

石殷士

曙霞攢旭日浮景美晴川晃耀層潭  
悠揚極浦前岸  
高時擁媚波遠漸澄鮮萍實空隨浪珠胎不照淵早暄  
依曲渚微動觸輕漣孰假咸池望幽情得古篇

七言律

南江夕照

元

吳萊

偶出官橋倚落曛詩家觸景漫紛  
：彈琴在峽驚聞瀑  
晝畫為谿喜得雲竹篠晚深樵弛擔莎根秋短牧歸群

道旁更有松榆社欲脫蓑衣藉酒醺

全

元

錢惟善

目盡江南送夕陽空明直上接魚梁千重雲岫連平遠  
五色霜林映渺茫孤鶩倒飛天上下長虹高卧水中央  
白雲紅稻多秋思付與詩翁住醉鄉

五言絕句

夕陽

唐

陸龜蒙

渡口和帆落城邊帶角收如何茂陵客江上倚高樓

山中

元

僧英

一聲山鳥啼幽夢忽喚醒起來開竹扉日上東峰頂



江行

明

李夢陽

迎送山相似舟移迷北南回看阜口日已照石華潭

七言絕句

雨後早發大寧

唐

薛能

春霖朝罷客西東馬足泥聲路未通最愛千峰最高處  
一峰初日白雲中

落日馬上

宋

秦觀

日落荒阡白霧深紫騮嘶顧出疎林回頭已失來時路  
杳々金盤墮翠岑

江邨即事

元

黃庚

江邨暝色漸淒迷數點殘鴉雜鴈飛鴈宿蘆花鴉宿樹  
各分一半夕陽歸

山曉望大內作

明

王寵

龍樓佳氣繞鍾山鳳瓦參差苑樹閒一片日華凌曉露  
金光浮動翠微間

月類

五言古

望月

梁

簡文帝

流輝入畫堂初照上梅梁形同七子鏡影類九秋霜桂  
花那不落團扇與誰粧空聞北牕彈未舉西園觴



望江中月影

梁元帝

澄江涵皓月水影若浮天風來如可沉流急不成圓秦  
鈎斷復接和璧碎還聯裂紈依岸草斜挂逐行舩即此  
春江上無俟百枝然

賦得薄帷鑒明月

陳張正見

長河上桂月澄彩照高樓分簾疑碎璧隔幔似垂鈎窗  
外光恆滿帷中影暫流豈及西園夜長隨飛蓋遊

詠月贈人

北周王褒

月色當秋夜斜暉映薄帷上弦如半璧初魄似蛾眉渡  
雲光忽駛中天影更遲高陽懷許掾對此益相思

客中月

唐白居易

客從江南來來時月上弦悠悠行旅中三見清光圓曉  
隨殘月行夕與新月宿誰謂月無情千里遠相逐朝發  
渭水橋暮入長安陌不知今夜月又作誰家客

月夜述懷

宋朱子

皓月出林表照此秋牀草幽人起晤歎桂香發窓間高  
梧滴露鳴散髮天風寒抗志絕塵氛何不棲空山

南園步月

金劉汲

雲橫樹外山樹映山顛月微風拂寒林疎光散清樾幽  
歡難邂逅此景安可忽從來山水心不為塵埃沒



七言古

洞庭種月

唐

劉禹錫

洞庭秋月生湖心層波萬頃如鎔金孤輪徐轉光不定  
游氣濛濛隔寒鏡是時白露三秋中湖平月上天地空  
岳陽樓頭暮角絕蕩漾已過君山東山城蒼々夜寒  
水月逶迤繞城白盪漿巴童唱竹枝連檣估客吹羌笛  
勢高夜久陰力全金氣肅々開星躔浮雲野馬一回首  
遙望星斗當中天天雞相呼曙霞出劍影含光讓朝日  
日出喧譁人不聞夜來清景非人間

五言律

挂席江上待月有懷

唐

李白

待月月未出望江江自流倏忽城西郭青天懸玉鉤素  
華雖可攬清景不同游取々金波裏空瞻鳩鵲樓

初月

唐

杜甫

光細弦欲上影斜輪未安微升古塞外已隱暮雲端河  
漢不改色關山空自寒庭前有白露暗滿菊花團

舟月對驛近寺

全

更深不假燭月朗自明船金刹青楓外朱樓白水邊城  
烏啼眇々野鷺宿娟娟皓首江湖客釣簾獨未眠

五言排律



壁池望秋月

唐

張子容

涼夜窺清沼池空水月秋  
滿輪沈玉鏡半魄落銀鈎  
蟾影搖輕浪菱花度淺流  
漏移光漸潔雲斂色偏浮  
似璧憐三獻疑珠喜再投  
能持千里意來照殿西頭

七言律

訓李舍人寓直對月見寄

唐

盧綸

露如輕雨月如霜不見星河見鴈行  
虛暈入池波自定滿輪當苑桂多香  
春臺幾望黃龍闕雲路寧分白玉郎  
此夜巴歌應金石豈殊螢影對清光

中秋松江新橋對月和柳令之作

夜

宋

蘇舜欽

月晃長江上下同畫橋橫絕冷光中  
雲頭灑灑開金餅水面沈沈卧彩虹  
佛氏解為銀色界仙家多住玉華宮  
地雄景勝言難盡但欲追隨御曉風

八月十六夜翫月

宋

孔平仲

團團冰鏡吐清輝今夜何如昨夜時  
只恐月光無顯晦自緣人意有盈虧  
風摩露洗非常潔地闊天高是處宜  
百尺曹亭吾獨有更教玉笛倚闌吹

姑蘇汎月

宋

王阮

夜來誰共汎靈槎飛上牽牛織女家  
但覺滿身皆雨露



絕無一點著塵沙秋將寒玉清風陣月借鎔銀浪浪花  
投曉歸來互相告等閒休向俗人誇

月色

元

徐舫

誤踏瑤階一片霜侵鞵不濕映衣涼照來雲母屏無迹  
穿入水精簾有光雪影半窗能共白梅花千盞只多香  
故人疑是見顏色殘夜分明在屋梁

五言絕句

清谿汎舟

唐

張旭

旅人倚征棹薄暮起長歌笑攬清谿月清輝不厭多

江行

錢越

畫錦堂記

困  
仕宦而至將相富貴而  
歸故鄉此人情之所榮  
而人今苦之亦同也蓋士  
方窮時困阨閭里庸人



孺子皆得易而侮之若  
季子不禮於其嫂買  
臣見棄於其妻一旦高  
車駟馬旗旄道前而騎  
卒擁後夾道之人相與

庸

駢肩累迹瞻望次舍以而  
可謂庸夫愚婦者存走  
駭汗羞愧俯伏以自悔  
晁於車塵土馬足之者此  
一介之士得志當時而



意氣之盛昔人比之衣  
錦之煥采者也惟大丞相  
衛國公則不然公人也  
世有令德為時名卿自  
公少時已擢高科登  
顯仕海內之士聞下風  
而望節光者蓋有年  
矣所以將相而富貴皆  
之所宜素心非如窮阨  
之人僥倖得志於一



時出於庸夫愚婦之  
不意以駑駘而夸耀  
也然則高牙大毒豨  
不足為子禁桓圭衮裳  
不足為子貴惟法被

生民而功施社稷勒  
之金石播之聲猗以  
耀後世而垂無窮此  
所以志而士以此望於也  
豈心夸一時其末一節哉



公在至和中嘗以武康  
之節來治於相乃作  
畫錦之堂于後圃  
既又刻詩於石以遺  
相人其言以快思儼然

名譽為一の節蓋不以  
若人所及者為深而以  
為戒於此見其視官  
者為何如而其志是  
易量哉故能出入將相



勤勞王家而夷險一旨  
至於能大節決大議  
垂紳正笏不動聲  
息而措天下於泰山之安  
可謂社稷之臣矣其

豐功盛烈所以銘彝  
鼎而被絃歌者乃邦  
家之光非閭里之榮  
也余雖不獲登之  
堂幸嘗竊誦之於



樂以之志有成而喜  
為天下道也於是乎

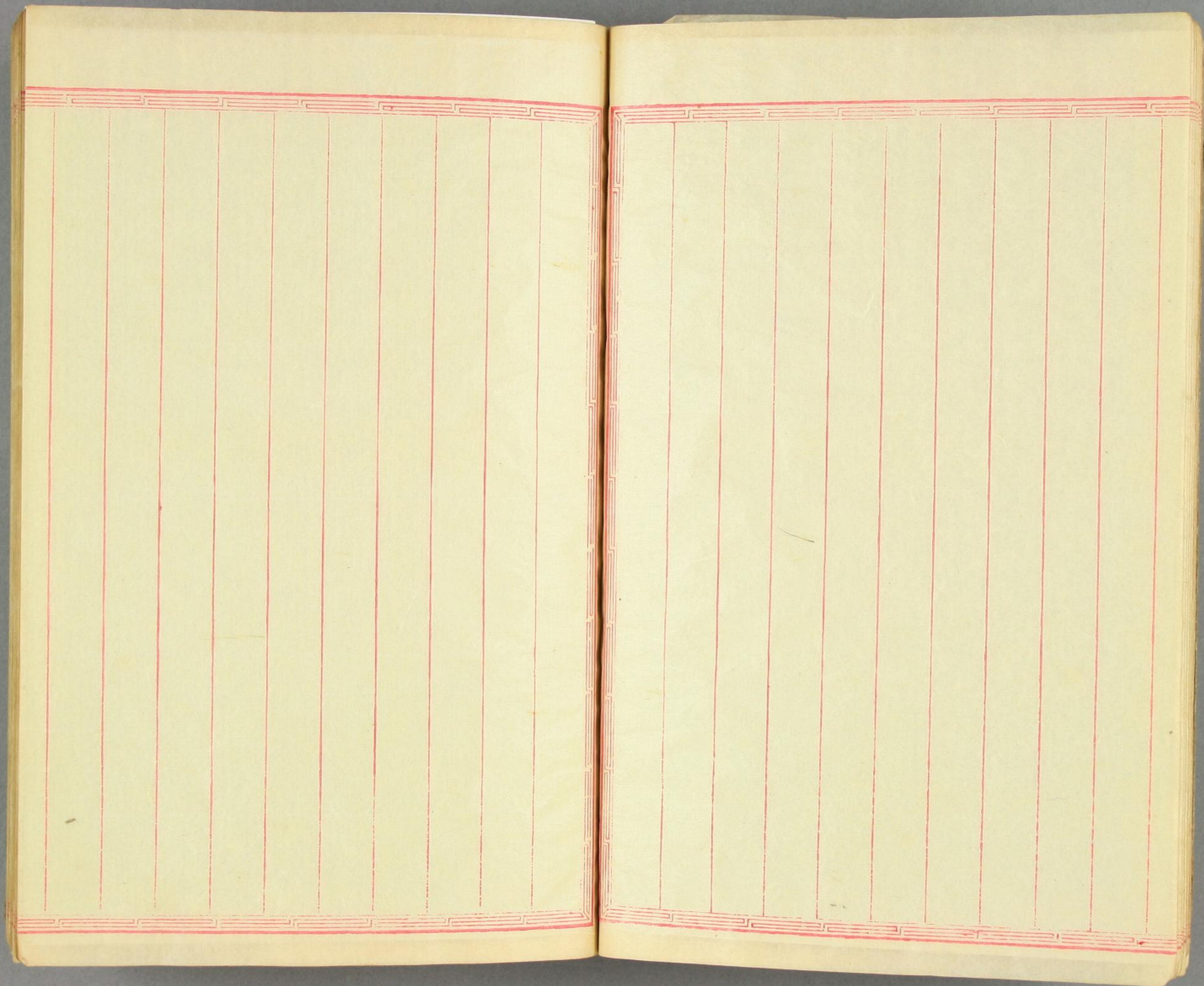
書

癸巳十二月廿一日書

湖卷大任

朱壯策







美春風高饒

明月新魂清膏之未  
善均思孫述道人生  
善者(所)如雪縱得春  
風之不消



聖皇

可平湖

雪浪風輕水之  
波亦柔杯起頻  
鐘耕餘黃犢無  
人管

白之橫坡孫處  
賦

愛蓮說

水陸草木之花  
可愛者甚蕃晉  
陶淵明



獨壹彙自孝友來  
世人甚善於子亭  
獨愛蓮之出淤泥  
而不染濯清漣而  
不妖中過外直不



王子安滕王閣序

南昌故郡洪都新府星分  
翼軫地接衡廬襟三江而  
帶五湖控荊蠻而引甌粵  
物華天寶龍光射牛什之



正氣歌

文爽函

天地有正氣  
雜然賦

流行下則為  
河瀆上

則為日星於  
九白浩

然沛乎塞蒼  
溟皇路



張

當清夷含龢吐朝廷  
時窮節乃見一一垂  
月弄在齊太史簡在  
晉董狐夷在秦張良  
椎在漢蘇武節為嚴  
將軍頭為嵇侍中血  
為睢陽齒為顏常山  
古或為遼東帽清操



厲冰雪為出師裹鬼  
神泣壯烈或為渡江  
楫慷慨吞胡羯或為  
擊賊勿逆豎頭破裂

是氣所扇薄凜冽萬  
古季當其賚日月生  
死安足論地維賴已  
在天柱賴以尊三綱



實繫命道義爲之根  
嗟余遭陽九隸也實  
不力楚囚纓其冠傳  
車送窮北鼎鑊甘如

飴之不得陰所  
鬼火春院悶无黑牛  
翼同一卓雞一鳳凰  
食一朝蒙霧露



漢崔子玉座右銘

無道人之短無說己之長施人慎勿念受施慎勿忘世  
譽不足慕唯仁為紀綱隱心而後動謗議庸何傷無使  
名過實守愚聖所戒在涅譽不緇曖：內含光柔弱生  
之徒老氏誠剛強行行鄙夫志悠：故難量慎言節飲  
食知足勝不祥行之苟有恆久久自芬芳

文選

魏卞蘭座右銘

重階連棟必濁汝真金寶滿室將亂汝神厚味來殃艷



色危身求高反墜務厚更貧閉情塞欲老氏所珍周廟  
之銘仲尼是遵審慎汝口戒無失人從容順時和光同  
塵無謂真漠人不汝聞無謂幽宜處獨若群不為福先  
不與禍鄰守玄執素無亂大倫常若臨深終始為純  
津平

館叢書

唐白樂天續座右銘 并序

崔子玉座右銘余竊慕之雖未能盡行常書屋壁然  
其間似有未盡者因續為座右銘

勿慕貴與富勿憂賤與貧自問道何如貴賤安足云聞  
毀勿戚聞譽勿欣自顧行何如毀譽安足論無以

意傲物以遠辱於人無以色求事以自重其身遊與邪  
分岐居與正為鄰於中有取捨此外無疎親脩外以及  
內靜養和與真養內不遺外動率義與仁千里始足下  
高山起微塵吾道亦如是行之譽日新不敢規他人聊  
自書諸紳終身且自勗身歿貽後昆後昆苟反是非我  
之子孫 白氏文集

宋米元章座右銘

進退有命去就有義仕官有守遠恥有禮翔而後集色  
斯舉矣 寶晉英光集

宋張思叔座右銘



凡語必忠信凡行必篤敬飲食必慎節字畫必楷正容貌必端莊衣冠必肅整步履必安詳居處必正靜作事必謀始出言必顧行常德必固持然諾必重應見善如已出見惡如已病凡此十四者我皆未深省書之當座隅朝夕視為警小學

宋李至續座右銘

短不可護護則終短長不可矜矜則不長尤人不如尤己好圓不如好方用晦則天下莫與汝爭智撝謙則天下莫與汝爭強多言者老氏所戒欲訥者仲尼所戒妄動有悔何如靜而勿動太剛則折何如柔而勿剛吾見進而不已者敗未見退而自足者止為善則遊君子之域為惡則入小人之鄉吾將書紳帶以自警刺盤盂而過防豈如長存於座右庶夙夜之不忘文体明辨

宋范益謙座右戒

一不言朝廷利害邊報差除二不言州縣官負長短得失三不言衆人所作過惡四不言仕進官職趨時附勢五不言財利多少厭貧求富六不言淫媒戲慢評論女色七不言求覓人物干索酒食又曰人附書信不可開折沈滯與人並坐不可窺人私書凡入人家不可看人文字凡借人物不可損壞不還凡喫飲食不可揀擇去



取與人同處不可自擇便利見人富貴不可歎羨詆毀  
凡此數事有犯之者足以見用意之不肖於存心脩身  
大有所害因書以自警小學

明汪道昆座右銘

相彼章相弗攻弗良胡然積藏用晦而光古昔先王爾  
烝爾嘗外賈之堂見屈于牆琢彼瑋璋藐茲瓊璜樂酒  
作狂燕明任荒逝流湯湯勿謂來長太函集

清乾隆皇帝座右銘

維月在天常缺於盈維水在器既滿則傾古之哲人業  
業兢兢慎彼盈滿若弗克勝意馳弗止防之若城言玷

不為守之如鉗無往不復何陂匪平勿謂豫大而侈豐  
亨矧茲九五位莫與京何求弗得何為弗成縱欲安止  
凜涉春冰適口斯已那事鬱鑄容膝亦安奚必雕楹勞  
於求賢逸於制情對天性敬法祖惟誠憂其可恃懼其  
可矜我志若斯我行未能苟行弗能言何足稱嗚呼小  
子終始斯銘樂善堂集

全

凜于豐亨適求厥寧思艱圖易居安慮傾堂下萬里無  
恃爾克明民方殿屎無恃爾善聽無矜大名無侈頌聲  
止愆於未萌防危於無形日慎一日先民是程昔之人



有言曰堯業業舜兢兢臨淵履冰式鑒茲銘

清孫大雅座右銘

多言欺之蔽也多思欲之累也潛靜以養其心強毅以  
薦其志去惡于人所不知之時誠善于己所獨知之地  
毋賤彼以貴我毋重物以輕身毋徇俗以移守毋矯偽  
以喪真能忍所不能忍則勝物能容所不能容則過人  
曝書亭集

清吳啓秀座右銘

下交不難有威而難有惠平交不難有情而難有義上  
交不難有禮而難有休無澆忍無伎害視義利之界如

淄澠黑白之審且決

白華前稿

宋寇萊公六悔銘

官行私曲失時悔富不儉用貧時悔藝不少學過時悔  
見事不明用時悔醉後狂言醒時悔安不將息病時悔  
此銘可為終身之用 燕居筆記

宋司馬溫公真率銘

吾齋之中不尚虛禮不迎客來不送客去賓主無間坐  
列無序真率為約簡素為具有酒且酌無酒且止清琴  
一曲好香一炷間談古今靜玩山水不言是非不論官  
事行立坐卧忘形適意冷淡家風林泉高致道義之交



如斯而已羅列腥膻周旋布置俯仰奔趨揖讓拜跪內  
非真誠外徒矯偽一關利害反目相視此世俗交吾斯  
屏棄穀貽彙

### 宋仁宗皇帝安樂銘

存心要重綱常行事要從忠孝居必擇鄰交必擇友治  
家以勤儉為先待衆以謙和為首妓館莫遊賭場莫走  
遠不義之財戒過度之酒嫉妬勿起於心讒言勿宣於  
口官糧須當早完祖業須當謹守常思已往之非每念  
未來之咎能依此言安樂永久

至寶全書

### 宋朱文公四齋銘

#### 志道

曰趨而挹者孰履而持曰飢而寒者誰食而衣故道也  
者不可須臾離子志於道獨罔罔其何之

#### 據德

語道術則無往而不通談性命則疑獨而難窮惟其厚  
於外而薄於內故無地以崇之

#### 依仁

舉之莫能勝行之莫能至雖欲依之安得而依之為仁  
由己而由人乎哉雖欲違之安得而違之

#### 游藝



禮云樂云御射數書俯仰自得心安躰舒是之謂游以  
游以居嗚呼游乎非有得於內孰能如此其從容而有  
餘乎 朱子文集

全四齋銘

崇德

尊我德性希聖學兮玩心神明蛻污濁兮

廣業

樂節禮樂道中庸兮克勤小物奏膚公兮

居仁

勝己之私復天理兮宅此廣居純不已兮

由義

羞惡爾汝勉擴充兮遵彼大路行無窮兮

同學古齋銘

相古先民學以為己今也不然為人而已為己之學先  
誠其身君臣之義父子之仁聚辨居行無怠無忽至足  
之餘澤及萬物為人之學燁然春華誦數是力纂組是  
誇結駟懷金煌煌焯焯世俗之榮君子之鄙雖是二者  
其端則微眇綿弗察胡越其歸卓哉周侯克承先志日  
新此齋以迪來裔此齋何有有圖有書厥齋斯何衣冠  
進趨夜思晝行咨詢謀度絕今不為惟古是學先難後



獲匪亟匪徐我其銘之以警厥初

同尊德性齋銘

維皇上帝降此下民何以予之曰義與仁雖義與仁羅  
帝之則欽斯承斯猶懼弗克孰昏且狂苟賤汗卑淫視  
傾聽惰其四肢褻天之明慢人之紀甘此下流衆惡之  
委我其監此祇栗厥心有幽其室有赫其臨執玉奉盈  
須臾顛沛任重道遠其敢或怠

同至樂齋銘

并序

葉學古讀書蕭寺取歐陽子詩語名其室曰至樂余  
為之銘

呻吟北窓氣鬱不降我讀我書如病得甦客問此書是  
有味者乃疇乃羶天下之樂我不敢知至歐陽子乃激  
斯詩我思古人竇惑我心惟曰惛惛式鈞且深非誠曷  
有非敬曷存孰放孰求孰止孰有誦伸在臂反覆惟手  
防微謹獨茲守之常切問近思曰惟以相

同敬恕齋銘

出門如賓承事如祭以是存之敢有失墜已所不欲勿  
施於人以是行之與物皆春胡世之人恣已窮物惟我  
所便謂彼奚卹孰能反是斂焉厥躬于墻于羹仲尼子  
弓內順于家外同于邦無小無大罔時怨悃為仁之功



曰此其極敬我恕我永永無斁

宋張南軒敬銘

惟人之心易於放逸操存舍亡或入或出敬之一字其  
義精密學者所當服膺弗失收斂方寸不容一物如入  
靈祠如奉軍律整齊嚴肅端莊靜一戒慎恐懼兢業戰  
栗如見大賓罔敢輕率如承大祭罔敢慢忽視聽言動  
非禮則勿忠信傳習省身者悉把捉於中精神心術檢  
束於外形骸筋骨帶令皇皇又新日日取以此語鏤于  
虛室性理大全

同和銘

千字文

天 地 玄 黃 宇 宙 洪 荒  
日 月 盈 昃 辰 宿 列 張  
寒 來 暑 往 秋 收 冬 藏  
閏 餘 成 歲 律 呂 調 陽



雲騰致雨露結為霜  
金生麗水玉出崑岡  
劍躡巨闕珠稱夜光  
果珍李柰菜重芥藟  
海鹹河澹鱗潛羽翔  
龍師火帝鳥官人皇  
始制文字乃服衣裳  
推位讓國有虞陶唐  
吊民伐罪周發殷湯  
哭朝問道垂拱平章



慶育勅首臣伏戎羌  
遐邇壹體率實歸王  
鳴鳳在樹白駒食場  
化被艸木賴及萬方  
盖此身髮卯大五常  
恭惟鞠養豈敢毀傷  
女慕貞娶男效才良  
知過必改得能莫忘  
罔譚彼短靡恃己長  
信使可覆器欲難量



墨悲絲染詩讚羔羊  
景行維賢克念位聖  
德建名立形端表正  
空谷傳聲虛堂習聽  
禍回惠積福緣善慶

尺璧非寶寸陰是競  
歛父事君曰嚴與敬  
孝當竭力忠則盡命  
臨深履薄夙興盥清  
佶蘭斯馨如松之盛



職

川流不息淵澄取映  
容止若思言辭安定  
薰初誠美慎終宜令  
榮業所基藉甚無竟  
學優登仕攝職從政

孝子曰棠去而益詠  
樂殊貴賤禮別尊卑  
上和下睦夫倡嬪隨  
外受傳訓人奉母儀  
諸姑伯姪猶子比兒



弟同氣連枝交友投  
分切靡葺規仁慈隱  
惻造次弗離節義廉  
退顛沛匪虧性靜情  
逸心動神疲靜守真

樓  
志滿逐物意移  
怪持  
雅搯好爵自縻  
都邑  
華夏東西二京  
背邛  
面洛浮渭據  
涇宮壑  
啓鬱樓觀飛  
驚圖寫



行書千文

梁貞外散騎侍郎周興

嗣次韻

天地玄黃宇宙洪荒日月  
盈昃辰宿列張寒來暑往

秋收冬藏閏餘成歲律呂  
調陽雲騰致雨露結為霜  
金生麗水玉出崑岡劍號  
臣關珠稱夜光果珍李杲  
菜重芥薑海鹹河淡鱗潛



羽翔龍師火帝爲官人皇  
始制文字乃服衣裳推位  
讓國者虞陶唐吊民伐罪  
周發殷湯坐朝問道垂拱  
平章愛育黎首臣伏戎羌

遐迩壹體率賓歸王鳴鳳  
在樹白駒食場化被草木  
賴及萬方蓋此身髮四大  
五常恭惟鞠養豈敢毀傷  
女慕貞絜男效寸良知過



必改得能莫忘罔談彼短  
靡恃已長信使可覆器欲

禽獸畫采僊靈兩舍窮啓  
甲帳對楹肆筵設席鼓瑟  
吹笙升階納陛納陛升轉  
疑星右通廣內左達承  
朙既集墳典亦聚羣英



杖槩鐘

禽獸畫采僂靈丙舍窮啓  
甲帳楹肆筵設席鼓瑟吹  
芑升階納陛弁轉疑星右  
通廣內左達承明既集墳  
典亦照羣英杖槩



千字文

梁歐氏書

勅員

外散

騎侍郎周

勅員外散騎侍郎周

與嗣次韻

天地玄黃宇宙洪荒日月

星辰列宿張寒來暑

月盈昃居宿列張寒來暑

吳



往穰秋收冬藏。閏餘成歲律。律

生往穰秋收冬藏。閏餘成歲律。律

呂調陽。雲騰致雨露結為

吾潤陽。雲騰致雨露結為

霜金生麗水玉出崑岡。劍

索聖生。麗水玉出崑岡。劍

號臣聞。珠稱夜光果珍李

補主取。珠稱夜光果珍李

菜重象。董海鹹河淡鱗潛

柔重象。董海鹹河淡鱗潛

漢

羽翔龍。師火帝。鳥官人。皇

始制文字。乃服衣裳。推位

如末又字。乃服衣裳。推位

讓國有。雲陶唐。吊民伐。罪

漢國有。雲陶唐。吊民伐。罪

周發殷。湯聖朝。問道垂拱

平章。愛育黎首。臣伏戎

牙章。愛育黎首。臣伏戎



羗。避。通。壹。體。率。賓。歸。五。鳴。  
 羗。在。樹。白。駒。食。場。化。被。草。  
 鳳。在。樹。白。駒。食。場。化。被。草。  
 木。賴。及。萬。方。蓋。此。身。髮。四。  
 木。賴。及。萬。方。蓋。此。身。髮。四。  
 大。五。常。恭。惟。鞠。養。豈。敢。  
 大。五。常。恭。惟。鞠。養。豈。敢。  
 毀。傷。女。慕。真。繫。男。效。才。良。  
 毀。傷。女。慕。真。繫。男。效。才。良。  
 致。傷。女。慕。真。繫。男。效。才。良。  
 致。傷。女。慕。真。繫。男。效。才。良。

知。過。必。改。得。能。莫。忘。罔。談。  
 去。過。必。改。得。能。莫。忘。罔。談。  
 彼。短。靡。恃。已。長。信。使。可。覆。  
 彼。短。靡。恃。已。長。信。使。可。覆。  
 波。短。靡。恃。已。長。信。使。可。覆。  
 波。短。靡。恃。已。長。信。使。可。覆。  
 器。欲。難。量。墨。悲。照。滌。詩。讚。  
 器。欲。難。量。墨。悲。照。滌。詩。讚。  
 羔。羊。景。行。羅。賢。克。念。作。聖。  
 羔。羊。景。行。羅。賢。克。念。作。聖。  
 德。建。名。立。形。端。表。正。空。谷。  
 德。建。名。立。形。端。表。正。空。谷。  
 德。建。名。立。形。端。表。正。空。谷。  
 德。建。名。立。形。端。表。正。空。谷。







政存以甘棠吉而學後來  
殊貴師範子為耳上和  
睦吉以爲隗外更傳訓入  
存母儀法姑伯古於子以  
吹孔惟兄弟同業奉枝交  
友投分切磨義規仁慈  
隨收造以弗離子以家  
退款沐燕一彰性教情逸  
心劫神疲書生以志滿逐  
物之弱堅持雅操好爵



自摩考了三集友东西二  
系背是之向汲浮汲授注  
言版契其背楼观先亦为图  
守第默画猴仙云重丙善汤  
后甲帐罢摠牌道后席鼓

瑟以笙并泐约借矢转粒星  
者通度内左逢年明功集  
培典亦尔厚英杜高集  
教译书壁雅府一推将书疏  
体松之右素以孙给家子



高冠陪擊旆，教據孺子祿。  
備宙車，駕祀雅。榮功茂，實  
勅解。訓銘礎，漢伊尹佐時。  
阿衡者，定也。忠且淑，且執掌。  
桓公廷，名也。培弱於他，孺也。謹  
直說，尊也。玉丁假，又悉勿多，主亮。  
字也。楚更，霜也。始親，困橫，假。  
逢，臧福，詩也。去言，恩何，首也。勃。  
清，韓，歎也。在，起，高，為，淑，收，用。  
軍，家，精，宜，哉，沙，澤，馳，云。



丹青九河為記百邪素并  
嶽宗恒成祥主言亭智心  
紫雲難回志堪昆地碣石  
能聖洞庭曠老孫彩巖岫  
杳冥治本於農勅茲稼穡  
併哉南叔示義孝稷稅然  
負新勳賞魁涉毛軻教  
素史魚素負庶筆中庸  
身漁法勅於音案理鏡  
能翔危明厥素跋勉天  
初植名初得法窮恒坑



極點方也死林筆才方  
古詩欠標解絕誰為索  
居梁支沈點字案求古  
得片救通肖老所棄家志  
感海乾招漆的磨園英抽  
條松把晚翠梧相子彫漆

招委留落葉飄飄把鴉狗  
運清摩解膏視漬斃才  
宋目囊美易於做苦牙  
垣墻口獲治飯高口克務  
能任首了章飢原粘標



親裁友產老少柔粘素法  
孺財付巾帷房執扇負潔  
報灼煇煌有暎夕寐夢  
竿象床弦歌酒滿接杯  
柔弱轉手於之快深且康  
病後扇孺絮祀燕坐態柔  
再取悚懼乃惟枵枵探  
昔委厥是空海氣垢把  
以執熱取涼雅解接持  
旅澀招孺珠象我海捕



獲教正希討賈丸結琴阮  
哺恬弟子位少菊乃任少菊  
釋孫亦似益世佳妙毛梳  
清安正莊好吸年定安澹  
蒙之畔乃暖極殊熟解時  
醜孩照指葉新悟祐名發去  
初梳步了尔仿似廟廟  
束者於此他個喉眺  
孤隨空冲里茶未決浪  
清助一去言可來手也



正氣歌 有序

藤田東湖

彪年八九歲受文文山正氣歌於先君子先君子每誦之引杯擊節慷慨奮發談說正氣之所以塞乎天地必推本之於忠孝大節然後正距今三十餘年凡古詩雜文少時所誦十忘七八至於天祥歌則歷歷暗記不遺一字而先君子言容宛然猶在心目彪壯善病去歲從公駕而來也方患感冒力疾上途及公獲罪彪亦就禁錮風雨室濕邪交侵菲衣蔬食飢寒並至其辛楚艱苦常人所難堪而宿病頓愈體氣頗佳睥睨宇宙叩與古人相期者蓋資天祥歌為多夫天祥值宗社之傾覆身囚於

胡虜實臣子之至變若彪被幽則特一時之奇禍其事與跡皆大不同然古人有言死生亦大矣今彪之困阨既已如此而人猶或不以憚於意曰何不遂賜死曰不早自裁彪之所以出入於死生間亦復若此而頑乎不變自信愈厚者未嘗不與天祥同也嗚呼彪之生死固不足道至於公之進退則正氣之屈伸神州之汗隆繫焉豈可勝慨哉天祥曰浩然者天地之正氣也彪廣其說曰正氣者道義之所積忠孝之所發然後所謂正氣者秦漢唐宋變易不一我所謂正氣者亘萬世而不變者也極天地而不變者也易因誦天祥歌又和之以自歌歌曰



天地正大氣粹然鍾 神州秀為不二嶽魏：聳千秋  
注為大瀛水洋洋環八州發為萬朵櫻眾芳難與儔凝  
為百鍊鐵銳利可斷蓬蓋臣皆能罷武夫盡好仇

神州孰君萬古仰 天皇皇風洽六合明德侔大陽不  
世無污隆正氣時放光乃參大連議侃：排瞿曇乃助

明主斷鯨：焚伽藍中郎嘗用之宗社磐石安清丸  
嘗用之妖僧肝膽寒忽揮龍口劍膚使頭足分忽起西

海颶怒濤殲胡氛志駕賀月明夜陽為鳳輦巡芳野戰酣  
日又代 帝子屯或投鏃倉窟憂憤正慎：或伴櫻井

驛遺訓何殷勤或守伏見城一身當萬軍或殉天目山

幽囚不忘君承平二百歲斯氣常獲伸然方其鬱屈生  
四十七人乃知人雖亡英靈未嘗泯長在天地間隱然

教彛倫孰能扶持之卓立東海濱忠誠尊 皇室孝敬  
事天神修文為奮武誓欲清胡塵一朝天步難邦君身

先論頑鈍不知機罪戾及孤臣孤臣困葛藟君寃向誰  
陳孤子遠墳墓何以謝先親荏苒二周星獨有斯氣隨

嗟予雖萬死豈忍與汝離屈伸付天地生死復奚疑生  
當雪 君寃復見張綱雖死為忠義鬼極天護  
皇基



國勢沿革畧論

神代邈焉不可測度至神武運屬草昧遵養時晦久在  
西偏一旦得時奮然而起雲蒸龍釀東征七年醜類伏  
誅皇基爰定其業丕矣其烈偉矣列聖相承熙々雍々  
無為而治至崇神敬神尊祖始置將軍以征不庭景行天縱  
勇智輔以日本尊西討東伐四海廓清成務畧國郡開  
阡陌大定民志仲哀親征熊襲中道而崩皇后承之戡  
定熊襲餘威及海外謚神功宜矣應神朝百濟王仁來  
文教始興承之以仁德之仁躬行節儉與民休息立君  
為民大哉帝之語雄畧猛厲嗜殺然天資英明晚年遷

善勤政是其所以為雄畧武烈之暴繼體改之欽明之  
時新羅跋扈任那百濟仰我救援出師海外國家多事  
加之佛法侵入蘇我氏三世專橫無憚遺毒餘焰歷數  
朝而益熾及天智誅入鹿國家復如磐石建八省改法  
制郡縣天下國勢於是一變矣只惜不早定儲位禍起  
骨肉陸土未乾成王何在雖叔為臣雖姪為君君臣間  
成敗固難論然天武天武能承天智之智偃武修文勲  
痛大集至文武文物漸開制度頗備元明元世女主君  
臨霄肝圖治四海安寧聖武信佛工木妄作仁恤之政  
不及於下孝謙嬖道鏡殆傾社稷僅有清磨社稷賴安



桓武英主征伐蝦夷獷俗警伏遷都山城永定皇后龍  
蟠虎踞山河襟帶真是帝王之都至清和尤心醉佛法  
壯年去位立幼冲委政於藤原氏基經之行廢立廢暗  
立明廟議雖善人臣專制之源實在於此字多良主識  
藤氏難制擢菅氏以抗之然吾位太速菅氏竄謫初志  
不遂醍醐中世之明主延喜中世之隆治然信藤氏貶  
菅氏知寒衣脫衣而不思賢臣捧衣於海隅千載之遺憾惜  
哉朱雀之朝有天慶之亂乾綱不振可知矣自圓融至  
後冷泉大抵皆暗君庸主藤氏益專權視萬乘之君如  
孤豚時有安陪時賴清原武衡之亂源賴義父子前後

討平之自此武臣邀功恃勢相踵叛亂政權之歸武門  
既兆於此後三條以英明之資躬總大政壓仰藤氏紀  
綱復振知太陽一出百怪消滅惜哉承以白河之多欲  
浚民膏血侈靡是極院中決政四十年所惟薄不修大  
歎倫理保元之亂胎胎於此堀河鳥羽二帝之朝嘉謨  
善政曾無所聞崇德既去位復位之念燄々如火鳥羽  
晏駕即動戈干師固無名所以敗衄播遷南海亦其所  
自取後白河寵藤原信賴立速平治之亂任平清盛反  
遭其吞噬清盛擁之功主身為外祖凶燄日熾公卿屏  
息藤原成親密謀敗於前源賴政義舉不成於後然而



源賴朝者敗亡之餘流竄之徒唾手於蛭嶋乘人神共憤之機誅鋤平民如反掌雖以重盛之忠孝雖以知盛之智勇遂不能救一族之覆滅賴朝嚮殺義仲復滅平氏遂開幕府於鎌倉以制天下之政武人為大君朝廷特擁虛器而已我國勢於是又大變矣賴朝貽謀不善禍起蕭牆其業遂衰北條氏以倍臣執國命承久舉兵騷擾輦下迫脅三上皇遷之海島悖逆之甚有不忍言者廢立將軍一如傳舍送迎旅客者何其易也傳至時宗有元寇之事一戰殲之揚我國光不漸武臣之名至高時昏憤狂惡惡屢不奉詔後醍醐憤怒討之官軍敗潰

天子蒙塵然而有楠新田諸公輩出遂滅北條氏天下想望王政之美而帝志滿意飽廟謨不計天下復思武門之治定利尊氏伺機乘隙叛據鎌倉舉旗一麾應者如蝟毛而起於是更擁立帝種是為北朝而正統天子在芳野之南朝然勤王諸公前後死歿南朝不振中興業敗至後小松雖兩統歸一朝廷失政權武門之治如舊可勝慨歎哉足利氏開幕府於京師置管領於鎌倉張兩翼制東西其計策如勝於源氏者然而未數世強臣相吞領教州其尤大者為山名氏為細川氏漸成封建之勢應仁之亂喋血於京師輦轂之下蕩然為曠野



至此天下不復知有朝廷幕府四分五裂鼎沸糜爛群  
雄四起恣極奪攘北條早雲徒手而起奮攬英雄之知  
畧子氏綱孫氏康能兼其遺志關東八州歸其版圖武  
田信玄據甲斐上杉謙信堀三越摠竒呈變龍爭虎鬪  
曾無休時而織田信長教與於尾張擁幕府令天下遂  
廢幕府挾天子據上國占地形徐圖中原甲越二雄既  
死織田氏之威震天下獨有毛利氏張於山陽山陰跨  
有十三州信長乃西其鋒中逢遇殺豐臣秀吉初起於  
人奴為織田氏將校遭遇變故西與毛利氏和東討光  
秀一戰誅賊兼織田氏之遺業西伐東征籠絡群雄并

吞天下分土割地封群雄賜功臣封建之形全成嗚呼  
其雄才大畧可不世出之大豪傑乎然時既飽亂人思  
太平秀吉不知歸馬放牛之為良謀尚欲逞其雄畧出  
兵於海外前後七年兵連不解中途而歿其耀國威于  
外國則無烏是以樞肉未冷群雄各有自立之志德川  
家康國富兵強素有名望石郎結黨舉兵欲除家康關  
原之役一戰敗亡推君家之天下授之於人而不自知  
也大坂二役豐臣氏忽諸不記悲哉家康智畧蓋一世  
其成霸業固宜矣雖雜以詐謀權衡是亂世英雄之所  
不免不足深咎也秀吉一瞑宰制天下非家康誰居不

則下脫  
有馬自  
為則



然則天下之亂何所底止家康能偃武修文開二百餘  
年騷震之治其功偉矣養之以秀忠之謹嚴家光之英  
邁基礎牢固不可復撼天下諸侯朝觀會同唯恐後何  
其盛也及其季世太平之久上下慣恬熙武備弛廢及  
外舶來航海內騷然議論紛紜幕政日非諸侯不復朝  
幕府孤立於是諸藩有志之士並起唱王政復古之議  
幕府乃歸政權天皇親裁萬機廢門閥舉賢能鑄倉以  
來六百八十年餘天下復視王政之盛而幕府遺臣東  
北諸藩抵抗朝命嘯集與羽天皇乃下勅東伐錦旗之  
所指莫不風靡東北悉定險境僻地皆霑皇化自此厥  
後益盛外交廢藩置縣美政良法逐日而舉我國勢於  
是又大變矣嗚呼自今上下同心誠能勵精圖治孜孜  
不怠則使我皇國軟歐駕米耀光於海外其豈在遠哉

正氣歌

文天祥

天地有正氣沛然雜然賦流形下則為河嶽上則為日星於  
人曰浩然塞蒼冥皇路當清夷含和吐明廷時窮節乃  
見一一垂丹青在齊太史簡在晉董孤筆在秦張良椎  
在漢蘇武節為嚴將軍頭為嵇侍中血為張睢陽齒為  
顏常山舌或為遼東帽清操厲冰雪或為出師表鬼神  
泣壯烈是氣所旁薄凜烈萬古存當其貫日月死生安



史畧千字文

伊藤德裕

造化神工。乾坤始闢。鴻荒曖昧。邈焉難測。我大日本。稱  
瑞穗國。地位溫帶。夥產禾麥。天孫臨降。高峰留迹。三器  
授受。智仁表德。逮人皇世。東征誅賊。檀宮基業。創古帝  
宅。因山河形。界限疆場。先設靈時。恭報祖澤。水垣御肇。  
祈祚。稔穰疫。璽與劔鏡。嘗同秣席。誠敬祭祀。偏畏褻黷。移  
之笠縫。奉事廟祏。任那入貢。首通靈貊。珠城禁殉。野見  
挺埴。廷觀角觝。蹴速折肋。四道命將。鎮撫區域。熊襲叛亂。  
小碓獻馘。餘燼又燃。親討未克。后執斧鉞。韓歸版籍。雜

稔穰

鉞

貨書卷。取供資益。孔聖論語。儒教矜式。稚郎好學。徵師  
阿直。兄弟辭避。殞躬讓嫡。睿覽炊烟。免租除役。穿池灌  
疏浚。溝洫百濟。進佛蘇馬。耽溺豐聰。敏瑟猶且。信釋雖  
著憲法。彞倫反斲。隋唐交聘。倣律行曆。干支紀年。迄今  
續羅。滋賀中興。鑄子效績。放虎耽視。叔姪相厄。安磨編  
纂。功垂竹帛。妖僧覬覦。殆擾震極。和氣忠謹。緇常扶植。  
遷都于洛。賀茂川側。街衢端齊。民庶繁殖。名流輩出。左  
右輔翼。管公超拔。負冤貶謫。藤門專恣。累代外戚。奢侈  
淫佚。爵賞優錫。與羽跋扈。前後僵踣。攝籙衰替。平源墻  
闕。淨海驕傲。勢威顯赫。義仲暴戾。輦轂作逆。牛若膽略

闕



控衄劼敵壇浦慶戰蒼溟乍赤賴朝霸府顛墜何亟倍  
 隸竊權紳縉屏息隱岐巡狩真堪痛惻胡元寇邊西陲  
 飛檄颶風翻瀾壑粉艦船絕島再駕豈不怵惕楠應夢  
 北數森竒策誓谷值遇寔竭死力宗鑒橫虐巢穴頓覆  
 新田足利兩雄構隙尊氏奸作頑逞鬼域芳嶺潛幸駐  
 蹕迷僻櫻花開落烏頭徒白正閨一統上下悅懌室町  
 末葉兵燹無熄豪傑割據弱肉強食密詔起事嗟偉哉  
 織攻伏幾句号令嚴刻修葺鳳闕分封候伯秀吉夙志  
 遠振鵬翮搖撼鷄林衆膏鋒鏑屠李照境割期主冊勉  
 節厭倦結局可惜家康稟性殊姿冕疑切訝玉汝少罹

明割

憂惑離鄉寓駿難步泊漂族屬追從悉被驅副際桶峽  
 變立身挺特併參附尾漸闡荆棘推恩及物比隣來即  
 長湫援孤太閤禱魄遂連婚姻鷹揚鷲擊江戶奠治恢  
 廓巷陌闕原奏捷竄黜邪慝乃膺重寄遍施典則宇內  
 風靡遵其約飾薩摩南伐琉球含壁浪華啓釁鸞背迷  
 惑冬夏二陣惶壘凌轢坂既已滅殘黨遁匿瓦合嘯集  
 竟遭罟罟由井九橋謀犯刑辟秘計發覺輒就斬獲泰  
 運百歲久偃金革歐羅亞細千里懸隔獨彼荷蘭互市  
 自昔他邦固請曾皆擯斥嘉永參又米乞貿易魯英葡  
 等亦踵求覓輿議沸騰凡情恐嚇幕吏苟媮言路閉塞



勇者攘夷奮迅催迫砲燄迸散晴空暗黑爭鬪激烈動  
失標的甲是乙非黔黎誰適錦旗擎兮氛霧蕩滌掃殄  
污穢執逃讎責寬弘包容隨才登涉王政復古蓋臣共  
職癘藩建縣後又簡擇矯制舊弊解脫牽累更改官省  
糾彈愆惑邏卒點檢姦盜搜捕火輪船車往還糶糶電  
機架線郵便置驛說諭慇懃停過巫覡醫藥救療懇幅  
學舍育幼指導訓迪童蒙止戲競弄翰墨婦女識字能  
習繡刺句讀美術勉勵記憶洋洲諸使尋盟承勅延遼  
館秉龍顏咫尺時調雅樂懷柔遐邇近衛整隊警備晨  
夕文恬武熙寶祚萬億

觀下脫  
病院  
翼

# 千字文

卷百里運筆自在 菱湖之書  
真書

勅負外散騎侍郎周興

嗣次韻

盈吳

天地玄黃宇宙洪荒日月  
辰宿列張寒來暑往秋收



冬藏閏餘成歲律呂調陽  
雲騰致雨露結為霜金生  
麗水玉出崑崙劍號巨關  
珠稱夜光葉珍李奈菜重  
芥薑海醎河淡鱗潛羽翔  
龍師火帝鳥官人皇始制  
文字乃服衣裳推位讓國  
有虞陶唐弔民伐罪周發  
殷湯坐朝問道垂拱平章  
愛育黎首臣伏戎羌遐迩



壹體率賓歸王鳴鳳在樹  
白駒食場化被草木賴及  
萬方蓋此身疑四大五常  
恭惟鞠養豈敢毀傷女慕  
貞絜男效寸良知過必改  
得能莫忘罔談彼短靡恃  
已長信使可覆器欲難量  
墨悲絲染詩讚羔羊景行  
維賢剋念作聖德建名立  
形端表正空谷傳聲虛堂



習聽禍曰惡積福緣善慶  
尺璧非寶寸陰是竟資父  
事君曰嚴與敬孝當竭力  
忠則盡命臨深履薄夙興  
溫清似蘭斯馨如松之盛

川流不息淵澄取映容心  
若思言辭安定篤初誠美  
慎終宜令榮業所基藉甚  
無竟學優登仕攝職從政  
存以甘棠去而益詠樂殊

因三云  
說文森  
後變  
シテ隸  
無ニ作ル  
蓋ニ森  
ヲ省イテ  
無ニ為  
借リニ有  
無之無  
ト為ス



本字ハ貴ナリ貴ハ隸ノ省  
右九經字樣云フトコナリ

貴賤禮別尊卑上和下睦

夫唱婦隨外受傳訓入奉

母儀諸姑伯從女叔或ハナニ從ハ村石經ニ村ニ作子比兒

孔懷兄弟同氣連枝交友

投分切磨歲規仁慈隱惻

造次弗離節義廉退顛沛

匪虧性靜情逸心動神疲

守真志滿逐物意移堅持

雅搽好爵自縻都邑華夏

東西二京背芒面洛浮渭



據涇宮殿盤鬱樓觀飛驚

圖寫禽獸画彩仙靈丙舍

俯啓甲帳對楹肆筵設席

鼓瑟吹笙升階納陛矢轉

疑星右通廣內左達承明

運次字源 三折 左手

方角

毫梯

多寡 圓從 連兩

分右字向

策畫

真景

自右收左 點

既集墳典亦聚群英杜橐

當渾

既殄

一軀 正回續四

收五直

勒畫

分右字向 又隸 又隸 捺波 分右字 在 收五 加一 豎 兩 最長 長短位置

鍾繇漆書辟經府羅將相

繇

吸捺漆皆位

同白

點未連短

捺

棍

向鱗勒一

惟腕八

向點

擊画 須渾

路俠槐卿戶封縣家給

擗

戶

惟法

非點 不混

發形如圓月



千

咏画

兵高冠

嚮背

陪輦

飛

擊波勿觸

多少善合

飛一

勿亂

勒畫

歸

二

驅轂振纓

直立

祿

咏掠定位

飛核

上下不亂不障

覆收从一从二至

世祿侈富車駕肥輕榮功

運循

分間皆同直立

一画報向

覆心須

從入及飛

高昇一體

又作名

須掠法

既出

茂實勒碑刻銘磻溪伊尹

一至

藏

多少

掛於餘掠於擊首

起橫

策画

鱗勒

須行畫

收底心從一

至二

佐時阿衡奮宅曲昇微旦

嗣擊

奮

擡登

鋒見

分乃

背画折

捺側

勒法從一

至二

孰營桓公匡合濟弱扶傾

為向画

五收

勒

自右八而左折

策法

綺迴漢惠說感武丁俊又

先又

點末異惠

止

武

掠折

結押

鱗勒

直收

抱

搶折

左傳注止戈

小大位置



窓

三聲異奇

飛折

本作馨

麟

密勿多士寔寧晉楚更霸

從聲波至三聲

掠一收

自入次

勒

前走委鬼不混亂

折

群重複

類白下聲取展

趙魏困橫假途滅彘踐土

魏

直立及次

通水

上聲取

策法

搶皆

會盟何遵約法韓弊煩刑

折

直折

或弊

背結格

起前翦頗牧用軍寂精宣威

波勢全見

二聲法

特

毫鋒悉見

或順次

旁天抱角

豎画自奇

高卑

從次

運動草體

沙漠馳譽丹青九州禹蹟

折力欲餘

各乃勿異

左右背画

尔準

麟勒

刀开覆天小長短

又作禪

百郡秦并嶽宗恒似禪主

聲勢滿入波勢全體正面

出從一次一至二



云年

日

從一後日至二

大火連火又火雀

云亭鴈門紫塞雞田赤城

或亭

左右門左

明卯

野同禁煙

從一至三

自上順次

昆池碣石鉅野洞庭曠遠

積島乃解

或居或店

隨後奇

擊力全體善

繁畫

香

冥昭又冥

綿邈巖岫杳冥治本於農

不雜

從右入而左

畧豎

北車又作南

方圓

務茲稼穡備載南畝我藝

立人擊画豕

具足

擊波

多寡

合年

或熟

高昇多寡畫連兩續四

黍稷稅熟貢新勸賞黜陟

皆奇

測量或稅

二角

自右而左折

鱗勒

自一次

從口次一至二類上

小點着如

孟軻敦素史魚秉直庶幾

折擢

直折

分間不異

右



中庸勞謙謹勅聆音察理

懸針法在輝遠之間

後口

一

少画東小

後一

鑑貌辯色貽厥嘉猷勉其。

鑒

辨

厥

作龍龍龍

極

衽植省躬譏誡寵增抗極

恥先

魚字中收堅橫藏鋒

兩

殆辱近耻林宰幸即兩疏

或單

二無二

從画至

見機解組誰逼索居閑處

後

或耳

且頂大

始及

右右白

沈默窸窣求古尋論散慮

波或捺

作窸

所須法字源

擊臨白

逍遙欣奏繁遣感歡謝招

執

思

谷

後

渠荷的歷園葵抽條杞杞



晚翠梧桐早彫陳根禾女醫

中

陳

凌

落葉飄飄遊鷗獨運凌摩

絳霄耽讀翫市寓目囊箱

文高

易

文界

左右二體少繁

鄉霍背起

易輜攸畏屬耳垣墻具膳

如

如抱

上下筆石各具備全下

浪飯適口充腸飽飯烹宰

口

親

少

飢厭糟糠親戚故舊老少

情

異糧妾御績紡侍巾帷房

紈扇圓潔銀燭煒煌晝眠



夕寐籃筍象床弦歌酒讌

君子獨立：君子

接

杯舉觴矯手頓足抗豫

中中

且康嫡後嗣續祭祀蒸嘗

稽顙再拜悚懼恐惶牋牒

中中

簡要顧荅審詳骸垢想浴

執

執熱顙涼驢騾犢特駭躍

元立如山

超驤誅斬賊盜捕獲叛亡

先後二題古文

布射遼丸嵇琴阮嘯恬筆

化狂本化琴



倫紙釣巧任釣釋紛利俗

並皆佳妙毛施澍姿工嘖

妍笑年夭每催羲暉朗曜

旋璣懸斡晦魄環照拍薪

脩祜永綏吉劬矩步引領。

俯仰廊廟東帶矜症徘徊

瞻眺孤陋寘聞愚蒙等誚

謂語助者焉哉乎也

斯 卷五 哉 乎 也



