

新加九經字樣

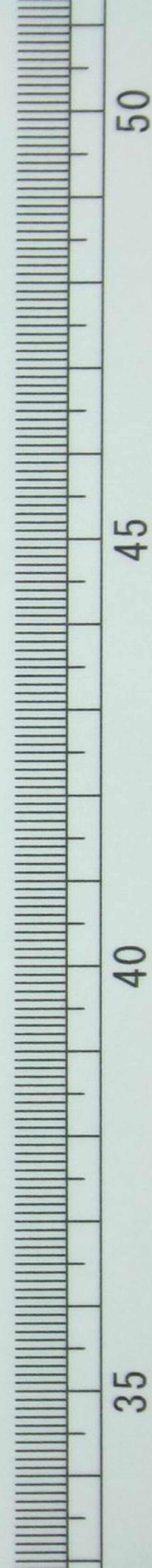
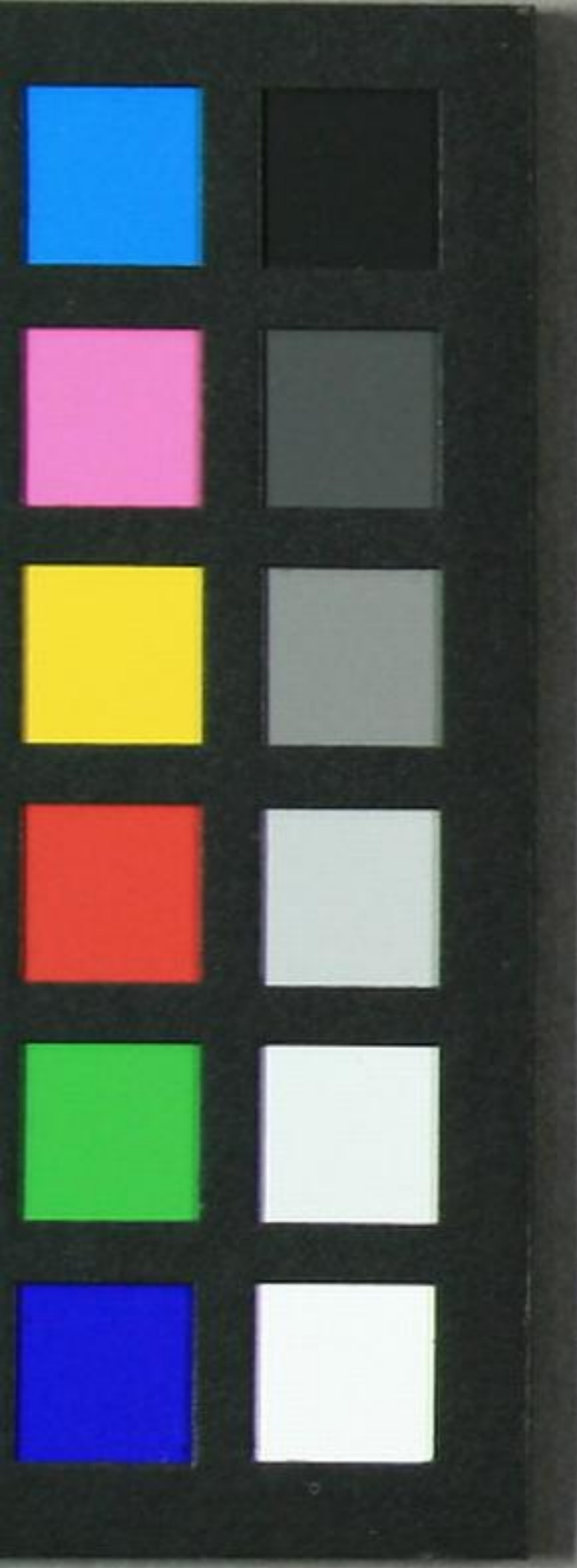
全

特別

14

1919

805



字
學
學
學
學

汀川伊
立勲署

特

1919
173

805

康熙元年
 ヲリ六十二年
 マテ元年ハ
 我二千三百
 廿二年寛文
 二年
 玄燁

敬避字樣

聖祖仁皇帝廟諱上一字書(玄)德升聞用元字

恭代然元德元黃元鳥等字皆不得用

弦絃炫眩等字敬缺末點率字亦宜

缺點惟畜蓄字不缺點 兩諱相並之

字作茲今借用茲 舊本書有用卒玄

字代者今不用

下一字韓愈文其膏沃者其光(燁)用煜



雍正十三年

胤禛

字恭代 又从火从畢之字詩 燁 燁 震
電字典作煜从日从華之字後漢書張
衡傳列缺 暉 其照夜字典作曠二字音
義相近一體敬避皆不得用

世宗憲皇帝廟諱上一字詩永錫祚 胤 用允字
恭代然祚允允征等字皆不得用 涪
字敬缺 示 旁 下一字左从示右从真
用禛字恭代

乾隆六年

弘曆

高宗純皇帝廟諱上一字論語人能 弘 道用宏
字恭代然宏道宏毅等字皆不得用
偏旁字敬缺末點 泓 字通可作 絃 絃 泓
字不可通作法 泓 義別故也 強字寫
作強 寫宏字不得缺末點
下一字書天之 曆 數在爾躬用歷字恭
代歷字中本从秝从止今从林从心
歷象歷數治歷等字皆不得用

嘉慶廿五年

顯琰

仁宗睿皇帝廟諱上一字詩

旁末一撇一點

殿板書遇周

不可用

諭旨改右下火字作又無恭代之字

琰等字皆不得用

偏旁音義各別不得改炎作爰

宣宗成皇帝廟諱上一字爾雅秋為

中點作

下一字易萬國咸

奉

諭旨究不敢用

者場屋不可代用

文宗顯皇帝廟諱上一字詩

咸豐十年

道光三十年

旻寧

奕詩

詩

下一字左从言右从宁無恭代之字敬缺末筆 如當宁締紵積貯延佇等字音韵相近場屋一體敬避皆不得用

同治十三年

穆宗毅皇帝上一字詩 **載** 戢干戈

下一字隋書政謚化 **淳** 無恭代之字右旁敬避作音 享字不得寫作音敦惇等偏旁皆然惟从酉从享之字音義相同場屋敬避不用

載淳

光緒

載湉

皇上御名上一字詩 **載** 戢干戈

下一字左从彡右从恬吳都賦澶 **恬** 漠而無涯無恭代之字敬缺右旁末筆口字下畫作口然恬淡之恬音義相同場屋一體敬避不用

端慧太子諱上一字永不諱下一字左玉

右連

仁宗睿皇帝面諭臣工避書作連

場屋不必用此字

至聖先師孔子諱惟恭遇

園丘則不避餘皆加下旁作邱然時文中稱名之處雖避寫究不敢用

孟子諱左从車右从可一體敬避

朱子諱上从喜下从川亦宜敬避

關帝諱左从刃右亦从刃臨文如不可用亦宜敬避為是尋常更寫作羽

新加九經字樣

完



新加九經字樣序

覆定石經字體官朝議郎權知河王友翰林待詔上柱國
賜緋魚袋臣唐玄度撰

臣聞秦焚詩書塞人視
聽漢興典籍以廣聰明
伏以龜鳥之文去聖彌

遠點畫訛變遂失本源
今
陛下運契黃虞道崇經
籍觀人文以成俗念鳥
跡之乖方繇是遂微臣
之上請許於國學創

立石經仍令小臣覆定
字體謬當刊校誓盡所
知大曆中司業張參掇
衆字之謬著爲定體号
曰五經文字專典學者
實有賴焉臣今參詳頗

有條貫傳寫歲久或失
舊規今刪補穴漏一以
正之又於五經文字本
部之中採其疑誤舊未
載者撰成新加九經字
樣一卷凡七十六部四

百廿一文其偏旁上下
本部所無者乃纂爲雜
辨部以統之若體畫全
虧者則引文以證解於
雅言執禮誠媿大儒而
辨體觀文式遵小學其

聲韻謹依開元文字避
以反言但紐四聲定其
音旨今條目已舉刊削
有成願竭愚衷以資後
學當開成丁巳歲序謹
上

新加九經字樣壹卷

右國子監奏得覆定石
經字體官翰林待詔朝
議郎權知沔王友上柱
國賜緋魚袋唐玄度狀
准大和漆年拾貳月伍日

勅覆定九經字體者今
所詳覆多依司業張參
五經文字爲准其舊字
樣歲月將久畫點參差
傳寫相承漸致乖誤今
並依字書參詳比就正

訖諸經之中別有疑闕
舊字樣未載者古今體
異隸變不同如惣據說
文即古體驚俗若依近
代文字或傳寫乖訛今
與校勘官同商較是非

取其適中纂錄爲新加
九經字樣壹卷或經典
相承與字義不同者具
引文以注解今刊削有
成請附於五經字樣之
末用證紕誤者其字樣

謹隨狀進上謹具如前

中書門下 牒國子監牒

奉

勅宜依牒至准

勅故牒

開成二年八月十二日牒

工部侍郎平章事陳夷行
 中書侍郎平章事李石
 門下侍郎平章事李固言
 右僕射兼門下侍郎國子祭酒平章事
 檢校司徒平章事劉使
 司徒兼中書令使

新加九經字樣

凡漆拾陸部

肆伯貳拾壹字

內壹伯參拾伍字重文

木部

凡一十四字六字重文

鬱鬱

並氲入上木叢生也下芳草也說文云鬱鬱芳草合釀之以降神今經典

相承通用上字

柔棗

音臻實如小栗傳曰女藝不過柔栗上說文下經典

相承
隸變

棊

刊

渴平書曰隨山棊木上說
文下經典相承隸省

扶

音妖木盛兒詩云桃之扶々
上說文下經典相承隸省

桓

桓

上說文
下隸省

擗

音例柄也見詩
上說文下隸省

稽

从禾禾音稽木之曲頭
止不能上也从禾者非

擇

音澤木名
見儀禮

手
部

凡一十字
三字重文

控

空去引
也見詩
擗貫說文去傳曰擗瀆鬼神上

鬱

鬱

鬱

復古編別
為二字

鬱

六書通增補
鬱鬱同

鬱

說文作鬱从林从鬱省鬱從鬱从鬱
諺从鬱下之鬱也鬱本鬱作从鬱从又相混無

別

鬱

從文
變从文

鬱

復古編紆勿切木
叢生也从林鬱
省聲別作鬱鬱非

榛

榛

榛

復古編上果
實下木也

集韻
榛類

刊

小篆

刊

刊

刊从干或書干
作午故刊亦从

刊

棊古刊字隸釋
以棊為看非是

刊

刊亦
作棊

夭

夭

說文木少盛兒詩桃之扶々本作夭集韻通作樸夭色愉兒又草盛兒屈也徐曰夭

矯其頭頸也一曰短折也別作笑友关

夭

復古編上从大象形屈也下从

大彖形阻力切傾頭也

夭

說文作夭諸碑皆變作夭

夭

桓

桓

桓

小篆獻胡官切音桓說文桓圭公所執从王獻會意通作桓又人名音獻

桓

齊侯鐘

桓

古洹字齊侯壺洹子孟姜今左傳作桓子

桓

全

桓

手

稽

稽

稽

稽

小篆从禾从尤旨聲亦作𥝱𥝱禾

稽

許氏說𥝱下首

也今經典通用稽師遠敦盖

稽

師和

父敦

稽

卯敦盖省文

王庶子碑

尚

稽

汗

稽

康熙

稽

稽

復古編上木之曲頭止不能上也復古編下从木𠄎省戶戈切嘉穀也

稽

稽

手

稽

字原誤書作稽

稽

抽

丑平上說文下隸省

折

从斤斲上說文云譚長說本

犖 巧平咬平擊也見公羊傳 **扑** 音撲打捶也杖 **揔** 駿上說文作

牛部 凡六字二字重文

物 萬物也牛為大物天地之 **半半** 物中分也从八从

告告 牛觸人角著木所以告从 **牟** 牛鳴也

人部 凡一十五字六字重文

保保 養也从人从子从 **僮** 音同未冠

保

保 小篆 **保** 漢保塞烏 **保** 尚 **保** 古籀補曰

从人抱子象保衣之形周書曰 **保** 且辛父

若保赤子小篆作 **保** 叔向父敦 **保** 庚鼎

保 格備 **保** 季保 **保** 王子申 **保** 郵子

保 齊陳 **保** 齊侯罇 **保** 寶古通

周本紀九鼎保玉 **保** 保史記 **保** 說文保从禾

徐廣曰保一作寶

僮

僮 童

小篆韻會云說文童孛也僮幼也今以僮幼字作童童僕字僮相承失也

腫

復古編僮未冠也別作撞癰腫並非腫或用童徒紅切

童 僮

釋隸

以僮為僮諸碑从重之字或借用重當作童童重字或古通用

躬

躬

躬

小篆

躬

古文

躬

章

義雲

躬

王存

躬

躬

同文集見漢書

从勺云恭謹貌

躬 躬

躬

說文躬或作躬

躬

公

童男有罪曰童古童子今經相承為僮僕字

躬 躬

說文躬也

云下俗躬今經典通用之

侯

後平春饗所射侯也从人从厂象張布形矢在其下

厂音

身 身

躬也象人之身上說文下隸省

殷 殷

隱平盛也从反身上說文下隸省

从 并 并

從从從并上說文下隸省从音

從 億 億

音憶安也从人意聲意音憶上說文下隸省

他

說文作佗音地今經典相承作佗音馳作他音地

彳部

凡七字三字重文

徃往

之也上說文下隸省

術

音述邑中道也

衝衝

觸平上說文下隸省

衛衛

宿衛也從韋从巾从行行列也上說文下隸省

辵部

暢入

凡七字二字重文

送送

上說文从火从艸艸音邛下隸省

遂

从意也从豕豕音遂

上从八

迯

音作起也見公羊傳

復退

却也上說文下經典相承古文

作退或作迯

迺

說文作迺音仍驚聲也或曰往也今經典相承作迺音乃

宀部

音縣

凡一十一字五字重文

宣宣

上說文下隸省

宮宮

室也上說文下隸省

賓

音濱

从貝从宀宀音麴經典相承作賓已久不可改正於字義不同

寧寒

凍也

上說文
下隸省

寤夢

也上寤寐見周禮下不明
今經典相承通用之

塞

塞

室也從珪珪音展
上說文下隸省

穴部

凡二字一
字重文

窳窳

音窳穿也論語云公伯窳本上
从穴下从火上說文下隸省

目部

凡三字一
字重文

看

睇也凡物見不審則手遮日
看之故从手下目作者訛

直直

見正

也下从匕匕音隱
上說文下隸省

冏部

音網

凡三字一
字重文

罷

音皮見
周禮

買買

埋上市物也上
說文下隸省

貝部

凡一十一字
五字重文

齊

濟平持遺也作
賣者訛見周禮

責

求也從貝從束
上說文下隸省

貶

損也上說
文下隸省

齒

音育從貝从齒
省齒古文睦讀

贖續覲匱等字
從之上說文下隸省

賣

埋去從出從買聲
上說文下隸省

貴

從貝从坦坦古文
貴上說文下隸省

月部

與肉
同

凡四字一
字重文

胡

牛領垂也从
月非从月

肯

克上骨閒月肯著
骨者从月从冎省

冎音寡上說文
下經典相承

筋

音斤从月从竹竹物之多
筋者从力象筋也作筋訛

月部

日月字

凡三字一
字重文

臙朗

明也上說
文下隸省

有

从月从
月者訛

舟部

凡五字三
字重文

翰朝

旦也上說
文下隸省

舟前

三同上止
於舟上不

行而進中齊斷也下經典
相承隸省以為前後字

酉部

凡二字

酌

音未
祭也

奠

祭也从酉酒也从几也从八
分列也作奠者訛凡典巽其畀

之類並从
丌丌音機

卅部

音草

凡八字二
字重文

華華

榮也上說
文下隸省

蕙

音蒿死人里也从蒿
省聲又音豪見周禮

暮

音俊与餽同見儀禮

芻

刈草也象包裹束草形別作芻訛

葍

莫

日冥也从日在苜中苜音莽苜亦聲也上說文下經典相承隸變

蓋

案字統公

艾翻苦也覆也說文公害翻从艸从盍取盍蓋之義張參五經文字又公害翻並見艸部艸音

草

玄宗皇帝御注孝經石臺亦作蓋今或相承作蓋者乃从行書艸与荅若著等字並皆

訛俗不可施於經典今依孝經作蓋

𦵏部

音寡

凡三字一字重文

𦵏

怪平戾也从艸从𠂇𠂇古文別字上說文下隸變

𦵏

此是正羊

字从艸象四足之形孔子曰牛羊之字以形舉也經典相承以羊為楚姓羊字羊音弭作羊音陽相承已久不可改正

竹部

凡五字二字重文

筮互

音護可以收繩者中象人手所推握也俗作耳者訛上說文下隸省

笑笑

喜也上案字統注云从竹从夭竹為樂器君子樂然後笑下經典相承字

義本非从犬大笑賓莫蓋羊靡鼎隸等八竹相廂字舊字樣已出注解不同此乃重見

見儀禮

鬲部

音歷

凡一字

鬻

音歷象熟五味氣上出也非从弓鬻字从此

彡部

凡一字

彰

明也从彡从章章字从音从十十者數之終謂樂章之終也作章訛

衣部

祛

音墟衣袂也

袿

音駝裾也

雜

蠶入从衣集聲作雜者訛

袿

音遂衣死人也見春秋

初

从衣从刀

蒙

音蒙鬼衣也見爾雅

示部

凡二字一字重文

禮

履也从示从豊豊音禮从豆

禾部

凡四字二字重文

稔

五上穀熟也傳曰穀不稔

季年

上說文从禾从千聲下經典承隸變

心部

凡六字二字重文

忼

康去易曰忼龍有悔上說文下經典相承隸省

慧

音惠

上說文

忱

甚平見詩

怙

添入公羊卒怙荆禮記以為怙懣字

巾部

凡五字一
字重文

帖

添入帛買書也

幘

音闡車弊兒也詩曰檀車幘々

席

音夕藉也

帛布

逋去象織也上說文下隸省

十部

凡二字一
字重文

卅

音勢卅年為一卅从卅而曳長之今廟諱作卅

犬部

凡七字一
字重文

狄

音笛从犬赤省聲

尫

邈平見詩

友

音跋犬走兒作友者訛

狝

音蜀又音制狂犬也見春秋上說文下經典相承

犬

音標从三

此从火訛

狻

音高又音豪見公羊傳

佳部

凡二字

趙

翠上地名
見春秋

隹

音授从口隹者
聲作隹者訛

言部

凡六字三
字重文

詆話

善言也上說文从言
音滑非从舌下隸者

譙謂

去

二同今經典
相承用下

諭喻

二同上說文下經
典相承今通用之

广部

音儼

凡六字一
字重文

庠

牙上廡也
見周禮

庠

音侈見
春秋

麻

馬平網人所
治在屋下故

从广从林林音派
靡磨等字从之

靡雍

上正下俗今經典
相承辟靡用上字

雍州名用下
字爾雅作雍

唐

音牆左傳唐咎如相
承作此唐字書無文

石部

凡四字

砬

音拱水邊石見春秋

礧

音霞見春秋

礧

音隕落也見爾雅

礧

音郎石聲也見周禮

疒部

音搨

凡三字

痛

浦平病也見春秋

瘡

音途見詩

疔

音攤馬病也今詩作疔

卩部

凡五字二字重文

鄰

五家為鄰上說文下隸省作隣者訛

郤

音台詩曰有郤家室

郎

野平又音斜郎邪郡名郎良也邪道也

今經典相承郎字玉傍作良邪字或作耶者訛

官

音婦 隸省作卩

凡二字

隳

音葦 鄭地名 今經典作鄒

陪

音裴

虫部

凡四字一字重文

蜃

音腎 从虫从辰聲

蚘

蛇

社平螾也 上說文下隸省 今俗因之

觀

古文風 見周禮

土部

凡四字一字重文

圪

銀入詩曰崇墉圪 圪上說文下隸省

埽

圻

穿入从土 席聲

席音赤 見詩上 說文下隸省

力部

凡四字一
字重文

勦 勦

上說文
下隸省

幼

幽去少也从力从么么
音萑象子初生形

協

音俠同心
之和也

刀部

凡三字一
字重文

剗 剗

上說文从刀从冎
冎音寡下隸省

切

从刀七聲
作切者訛

戈部

凡一字

戎

說文从戈从
甲今隸省

門部

凡三字

闔

音因城曲
重門也

闡

易曰闡幽
作闡訛

闕

音祕見
春秋

火部

凡一十字
三字重文

焮

音毀火也詩曰王室如燬今經典相承作燬

燬

音療柴祭天也

上說文下隸省今經

典相承用庭燎字

燬

音劉火兒見周書

燬

傳曰龜鱉不兆上說文下隸省

黔

儉平从黑从今聲黑說文作𤟵象火煙上出也

煖

煖上溫也上說文正溫煖字下本音暄齊馮煖名今經典相承以為溫煖

字

灰

悔平死火也从又

大部

凡一字

夾

音邲作夾者訛莢陝等字从之

水部

凡八字二
字重文

浙

从旃入
从手

沫

音末又音
妹水出蜀

温

从皿以
因上說文

温

从皿以
因上說文

下隸
省

汜

音流見
公羊傳

灤

轟入音郭

汜

深

也从開開古文
灤象水左水右
岸中也廟諱闕
右畫作灤訛

冫部

凡三字

凍

東去
冰也

泮

音判冰
散也

冬

四時盡也从
冫从
夂夂是古終字今

隸省
作冬

糸部

凡七字三
字重文

紇

恨入見春秋上

說文下隸者

經

者訛

素

白繒也上
文下隸者

說

紉

紉

儼去上

說文从筍聲

相承隸者

〇从
从十

食部

凡三字

飧

音孫
从夕

飯

作飧
者訛

饑

勤去
蔬不熟
也从食
董聲

金部

凡二字

鍤

音還
見周禮

鎗

音橫
樂也
鍾鼓聲
今詩作隍

車部

凡三字
一字重文

輶

音巢
傳曰楚子乘輶車

輶

輶

音縑
上說文下隸省

女部

凡三字

媢

音渭
見公羊傳

媼

音濫
論語曰小人窮斯媼矣
說文云今經典相承作濫

媼

音因
籀文媼見周禮

山部

凡三字

嶽

華去山在弘農經典相承用華字

嶠

音戶見詩

欽

恰平見公羊傳

頁部

凡二字

頊

學上頸也作頊者訛

頓

敦去从屯屯音寗从中貫一屈曲之也俗作屯者訛

見部

凡三字

覘

諂去窺視見春秋傳

覘

音陝暫見也見公羊傳

覺

寤也作覺者訛

欠部

凡三字

歌

謔

二同詠也

歆

衫入歆也从干从白从欠見春秋傳

田部

凡六字二
字重文

當

田相值也
作當者訛

畱

上說文
下隸省

助男

力从

田上說文
下隸者

舅

从臼
者訛

爪部

凡一字

𠂇

遙上抒
臼也

受部

平表
紐

凡二字一
字重文

𠂇

進取也从受受上下相付持
也从古聲上說文下隸變

匕部

音比

凡四字一
字重文

匕日二

美也从甘匕聲上說文
下隸省脂指等字从之

𠂔

音暢从
𠂔𠂔音

墟器也中象米匕所以
扱之易曰不喪匕鬯

𠂔

音比見
周禮

𠂔
𠂔

黍音巨黑

雨部

凡四字一
字重文

𩇑

陰陽激耀也上
說文下隸省

𩇑

音靈詩曰
霖雨其濛

音店寒也傳曰靄隘
今經典相承作墊

靈

音鈴神靈也
說文本作靈

兔部

凡二字

逸

音溢奔也从兔
言兔善走也

冤

苑平屈也从口
冤音冤

得走善屈折
也作冤者訛

口部

凡一十五字
六字重文

尋 度人之兩臂為尋 繹理也从口从工 从又寸分理之从彡聲 上說文下隸

省作尋 者訛 **甘** 美也从口含一 獸甚等字 从之上說文下經典相承

舌 在口所以言从干从 口上說文下俗字 **嗝** 音題 號也

从口从彡聲 上說文下經典相承 **京** 音驚人 所居高止也从 高省就字从之作京訛

齒 口斷骨也象 齒之形 **聑** 聑耳聑 上說文音染入多 言也春秋傳曰次

于聑北从三口相連之形 今經典相承 作聑北聑音黏入行之已久不可改正 **尚**

尚 上說文从 八下隸省 **嘆** 音歎 吞 聲也

口部 音韋 凡七字三 字重文

高 崇也象臺觀之形 上說文 下隸省亭毫等字 並从高省 **高** 音響 獻也

又音赫平通也 又音魄平宰也 从高省象進熟 物形說文亦作亨 今經典相承 隸省作亨 音響 又音魄平 又音魄平 象脊吕形 上說文下隸 省己前並象形 非从口

亦非从口以類相
从見於於此部

員負

物數也从口从貝
上說文下隸省

一部

凡四字一
字重文

吏

理人者也从一从史史亦聲也
言其執法如一又重之在一

元

音原始也

从一元聲
作元者訛

𠄎

槎去从𠄎从一上說文下
隸省作𠄎等字从之

二部

凡四字二
字重文

童童

音同上說文下隸省上从二二古文
上次从干干上為平平音愆罪也下

从重省故男有罪曰童凡帝音龍言平竟等字
皆從古文上唯主音二字從、音駐上

𠄎

孤上十月微陽起接盛陰也上从二
陰之數下作二人一人男一人女又

从乙象懷子之形
上說文下隸省

儿部 音人

凡四字一字重文

允

音尹信也作允者訛

覓弁

覓也上說文下隸省今經典相承或作卞

竟

音敬樂曲終也从音从九

仁

部

音係从匕匕音隱上一以覆之有所俠藏也

凡一字

區

音軀跨區藏匿也从品在仁中品是衆物也

羽部

凡二字

翬

音輝从軍聲詩曰有翬斯飛

歲

音歲从羽歲聲詩曰翩翩其羽

殳

音兢又音拏今隸省作殳

凡二字

殳

音棘見春秋

殳

音覲道中死人所覆也从殳董聲詩曰行有死人尚或殳

三。

之

日部

凡一十三字
五字重文

早

說文本从日
下甲今隸省

日

美言也上从
日下从白

界

音皓春天也上
說文下隸省

辰

早昧爽也从辰从白
印象又手晨省之義

上說文
下隸省

黍

音和黏也
見春秋

星

萬物之精上
為列星上說

隸省

參

音森商星也上說文下隸省与
參字不同參音驂參字从叺叺

音累今經典
相承通作參

彙

音藤楊雄說理官決罪
三日得其宜亡新氏以

以為从三日太盛改从三
田今經典相承用下字

日部

凡三字一
字重文

曾

詞之舒也从四四古文窻下从日上
从八象氣之分散也上說文經典相

承隸
省

汨

音骨从日又从白者音覓曰音
冒俗二字皆从日並非

𠂇部

音偃

凡三字

施

旗兒也

游

音由从𠂇从汙汙是也
古文泗字作游者訛

於

本是烏鳥

字象形古文解作篆文作於
隸變作於本非从𠂇作於者訛

虍部

音呼

凡二字一
字重文

虜

音魯獲也从𠂇𠂇音官上說文下隸省

韋部

凡二字一
字重文

鞞

音畢鞞也从韋从畢
鞞上說文下隸省

雜辨部

緣文字不多若依說文各出部
目即為繁冗从類相从併入諸

部外其偏旁意義不同者共編為此部

凡七十五字
卅字重文

出

進也象草木益滋上出達也
教暴等字从之作出者訛

𡗗 𡗘 𡗙

音崔禮器也取其鳴節足所以
戒荒淫之飲上說文下隸省

𡗗

推予也象

相付予之形上說文下隸省

幻

還去相詐惑也从倒予上說文下隸省

𡗗

深平毛丹也象形上說文下隸變
那柎聃等字並从丹經典相承作冉

音徐 **𡗗**

象髮上說文下隸省

𡗗 𡗘 𡗙

耕也上說文下隸省

端

从立从耑耑音端下象其根上
象物初生之形微豈徵等字皆

从耑者非从山

卑

賤也執事者从十从甲作卑者訛

𡗗

貳也

值也上說文下隸省

北

北方州也堯所都異於餘州故从北从異上說

文下隸省

𡗗

音涕上說文下隸省

𡗗

音靜安也見公羊傳

並

併也上說文下隸省

𡗗

無也从人从山山音隱上說文下隸省

承隸省

𡗗

壯齒也上說文下隸省象上下相錯之形

𡗗

三三

音九象兩脛後有距也
周禮久諸牆以觀其撓
五之 春秋傳曰人
反正為之

說文下經典相承隸
省取寔等字从之
危 音侯上說文
下經典相承

翬 朋 本是古文鳳字象形鳳飛羣鳥从以
萬數故後以為匆黨字上古文下隸

省非 田 音尉从田田音弗象鬼頭也鬼
從月 田 音虎介人可畏也上說文下隸

省 興 起也上从同从臼臼音輦象兩手下从
起也今或作 興 音邛亦是兩手謂眾手同力能興

興 興 皆訛 嫩 承 上說文下隸省从了从
手卩音節又从艸竦手

也凡奉弄戒兵具共等字悉
从艸隸變不同各从其便也
田 興 異 分也从
艸分界

界予也上說
文下隸省 奕 博奕
夕 暮也从
月半見 外 外

遠也从卜从夕卜尚平旦今夕
卜於事外矣上說文下隸變
夜 夜 休舍
也从

夕从亦省聲上
說文下隸省 夙 音肅早敬也从夙夙
音戟持事也雖夕不

不休上說
文下隸省 隸 音麗按周禮女子入于春豪助
子入于罪隸隸字故从又持米

从柰聲又象人手也經典
相承作隸已久不可改正

新加九經字樣終

唐大曆中國子司業張參奉詔與儒官
校正經典乃取藝文石經許慎說文呂
忱字林陸德明鍾典釋文鈔撮疑誤取
定儒師部為一百六十分為三卷刻石
長安太學寶曆四年工部侍郎鄭覃請
校定六籍勒石太學至開成初覃以宰
相兼判國子祭酒奏起居郎周墀水部
員外郎崔球監察御史張浚宗禮部

貞外郎孔溫業等校定九經文字旋令
上石二年十月癸卯進石壁九經一百
六十卷又詔翰林侍制唐元度覆定太
學石經以補張參之闕更作九經字樣
一卷為部凡七十六二書陝中石本有
之但人間藏弄者絕少通經之士無從
是正諱悞宋直齋陳氏曾得開運丙
午京刻本九經字樣旋為家藏書籍
之家古今已不可復見余家舊購宋拓
石經中者此曰依樣鐫寫雕板於家塾
庶廣其傳於經學不無小補云爾乾隆
五年歲在上辛涇灘卒月長至後
二日祁門馬曰璐識

28

29

