

小精海鏡

昭和十四年九月  
起筆

特別  
14  
1919  
711



14  
1919  
96  
7/1

篆書  
金  
田  
君



小物評鏡



昭和十四年秋口起筆



○秋動梧桐葉落初秋涼子已利都壇半室利月詩  
秋為佳律於中夜清也 菊比三行

○丁歲而凡字、沈嫩涼偷入藕花心眼前多少關心  
重付其寒望徹夜吟 元孫存吾

○八百八街宵月中秋風凉、受台都之貴人不解  
此間詩信是西郊風露情 賴杏好

舞臺

舞臺

○獨步支離天也春任他雲雪動傷身言似峻  
誰相識唯有心腸似石人 望山

○世路羊腸千里曲功名如角虎人間

○行く末は古も一可武老の原も出づ月影

○片山に入口の影をこしうらうらく冬の方

○まゝのまゝのまゝを来り問ひ冬へぬ先ん大

とがらる 以上三首撰良佳

○南山共秋色氣勢西相高

○硯池春暖草生花

○竹間一縷疎烟松外散松石

○烟交清興裏天地酒杯中

○春風如少年

○克鶴萬里心

○群鳥喧時鶴一鳴

○水火有氣無生草木有生無知禽獸有知無義

人有生有知且義 荀子

○光風動春

○宮衣彩毫

○花鬪鳥詠

○疎梅鎖春

○堂中桂夕

○河深掩得閒粧

○托根深谷交春秋、不待瓜来香自幽、幽香畢竟為石累、移入玉盒供案頭 一本

○村田古下入春鋤、一望桑園迥而餘、只怕驟喧耕罷生

早、迎瓜小葉未全舒 湖山

○守口如瓶、防心如城

○見ふ人器の底のちみぢまは、何ん一とまの敷くや

秋の、千の國也

○我が胸の燃ゆる思ひ、霞の煙のふり高し松島山

同上

○不呈次員全思志、不呈白玉盆、不呈朝入者、不呈次春

入世千生次第是次西に水雷向見陵城下米陸羽 六茶歌

○常受得菜根則百可作

○性躁心粗者一事不成心知氣平者百福自集

○薰風別雷田禾好

○白く紅く相間開三々五々踏吉米

○流水無心

○某前意後

○天外斜陽●帶遠帆

○酒十駄百合持つて行く夏木三ヤシ

○けと、さう大休原と流る月夜同上

○あゝ吹く世も動く人こゝろいはほに根さす

松の心とくしの心

○小山田の野の伊豆(物たしどわつ)あひてぞいほ

○(あ)い

○四のなをうて人を思ふからくんわく秋のまを

なをうて

○菊の花机のうらみきもみよそのうらみよとが  
まけん心の上

○唐田の席ふりつゝも或は志路の末を危  
あまき

○虎の子をうけ懐ろに入るゝも忍びかけいひ  
人よあ舌の苦味

○十年冰雪故交残、勝有梅花共歲寒、  
是是三生緣不似、早田辛苦廻日酸、郵敷敷

○山岫空軒郵女紫、下灘無疾去如梭、  
礎初垂葉村邊、急人影臺是梢上過、張塗

○土牆三尺挂藤、葉覆鏡、鏡在河、流波、石波、百本梅、表門、西阪、故人来、少鳥、来多、龍堂、暗

○支頤一夢笑黃梁、漫道駢匙盡日忙、  
羊祜忙中有閒趣、歎歎仁塵、哀且黑、甜御、立如、鼓

○登歎風高岸、帆系、約、並子、難死、回、銜未、長安、子  
出、是、是、是、的、劫、後、灰、龍島、平  
素、燈、新、詩

○梁間遊是處山將亂塔山後花過而溪阿母言未  
羞竟後隔年頻問有身否無名氏

○曉起飯牛出林壑開朝暎昔鋤向阡陌秋花紅一村  
樂此時序好况復素麻繁有年但可卜辛苦何論蘇燕忠

○葦門畫堂是長家得個茅亭停水榭誠恐世人圖  
樣去遍裁修竹四圍遮朱坤 打怪

○山山如畫還連竹山如畫出臺卻恨不如如

碑改還留一半在淮邊俞作梅 打怪

○秋向秋風夜思名思我時

○天將客我嫌病似好人詞

○但見湖上烟不見煙中樹何處古溪園一鏡獨自流

雲邊

○半生落拓秋風卷一片湖情舊雨蒼

○衣歸故庫疑長別書去曹倉似被焚張清 打怪

○樓夫與馬各通譯有脚隨人同渡河



○橋外依?柳臨風一繫艇疏林野火孤鳥沒江天流舟共  
中流重虹月上弦大湖看未遠四首隔空烟朱鮑北書

○春草綠閒房無言春盡長風吹半窗向人對一爐香  
幽香盡懸壁正愁眠在床年來惟習靜心地稍清

涼祝湘珩

○永夜難消寐銀燈猶白挑天高新月迴風急衆星  
搖虫語依稀柵秋心耿耿牽嚴更吹不斷起坐轉與  
聊吳鳴鈞 不寐

○百折羊腸險樣空一綫微江聲疑到海雲氣忽生衣  
我儼擬天降波猶作雨飛可憐瘴鄉路日：履危核  
江坤 渡花江

○閒齋楊葉烟逾碧夜過梨花雨不紅

○身斜射日之紅塔白倒垂山影一江青

○眼着一記真若福足跡終年不入城毛晨

○學花春萬里時重淚三升

○江空危極浦瓜葉走寒聲

○山向人言如受客，為依身之似性才。去有詩

○交從極落雷相訂，酒到無聊時一開。朱之秀

○風生望海清似水，月涼人影渡於花。牙曜

○流水近月明於水，遠樹籠烟似似山。汪敏

○斜光望上疑疎雨，走乾塔前識久晴。(最喜)

○遠港碧池孤棹轉，夕陽紅壓萬鴉沈。汪梅鼎

○董小到安田禾好

○任意東西

○白之紅之相間開，三之五之踏青來

○詩天酒地

○積翠元泉

○破衣居士

○精神一到宗

○吾心如秤不為人作輕重

○濶海不厭深

○後離志了更何期，想見從容就義時。黃金安得鑄

遣使一代忠臣百代師

是乃石良相  
如望湖山

不疑根岸田子

○水鶏叩き蟹名こて危りゆ

○古杉や三百年の爪蔓

日 上や東照

○三月のたご上りの鳥

○清介の上り吹く木動

○雲ふみし撞くらふ人の寒さ

三喜のうま 日 江原のゆき

○おれあつてとてふ朝の園

ゆき

初雲のふかたーとて山かけの庭のくま

し

○二月已破三月未、漸老逢春

窮事、且おし前有限杜南

○梁園日暮亂飛鴉、極日蒲條

老、春未還大考

○来亦一布衣、去亦一布衣、羞見

同上

○柳色驚心苦，春風厭索長。方如一杯酒，猶勝百家  
之膏。通

○日暮蒼山遠，天寒白屋貧。柴門少犬吠，風雪夜行人

劉長卿

○從來無檢束，只欲老烟霞。鷄犬常相應，溪山有幾家  
皇甫冉

○心事數莖白髮，生涯一片青山。空林有雪相待，古道無

人稱家 張湛

○老人物些倚崖樹，欲許潛丸淚便垂。陌上悵心無產業，城邊  
戰骨有親知。鉉生尚在艱難日，長路多逢輕薄人。綠衣青  
山雅似舊，如今貧後復何為。路傍友人取漳

○返照入闌巷，憂來誰共評。古道少行人，秋風動禾

禾黍。口 二小道也。行々人々。凡秋の是。甚甚。

○朝為耕種人，暮作刀槍鬼。相看父子兵，共坐城壕水。同空

○一條古時水，向我手中流。臨行瀉贈君，勿報細碎鉉。贈劉  
劉又

○舊事沒如夢，誰當信老夫。却曲人無處，白頭馬嘶天晚。  
戰國猶希聖朝用，白頭白髮。代四將 賈島

○淚墨隨為色，將字萬里親。書去魂亦去，兀然空一身。情心吟 孟郊

○行多有病住無糧，萬里還鄉未到家。蓬髮哀吟古城下，不堪秋氣入金衣。盧仝

○千山鳥絕，萬徑人蹤滅。孤舟蓑笠翁，獨釣寒江雪。

柳宗元

○何處秋風玉露清，送人歸。朝來入庭樹，紅落最先聞。

劉禹錫

○綠蠶新醱酒，紅泥小火煨。晚來天欲雪，能飲一杯無。

白居易

○久別偶相逢，俱疑是夢中。即今歡樂事，放曠又成空。

同上

○清江一曲抱村流，長夏江村事事幽。自去自來梁上燕，相

親相近水邊鷗。老妻畫紙為茶局，稚子敲針作釣鉤。

多病所須惟藥物，微軀此外更何求。杜甫江村

○國破山河在，城春草木深。感時花濺淚，恨別鳥驚心。烽火連三月，家書抵萬金。白頭搔更短，渾欲不勝簪。  
杜甫春望

○秋八月，秋月明，落葉聚還散，寒鴉棲復驚。相思相見知何日，此時此夜難為情。  
李白三五七言

○君自故鄉來，應知故鄉事。來時傷客情，見花著花未。  
王維

○移舟泊烟渚，日暮客愁新。野曠天低樹，江清月近

人。  
孟浩然

○故人武陵去，寶劍五千金。分手脫相贈，平生一片心。  
同上

○迴避秦皇道，蒼茫罕若天。窮陰連暝朔，積雪滿山川。為丁迷沙碛，鳥雀野田寒。慈空佇立，不見有人煙。  
同上

○酒熟人頻飲，春還髮已秋。願逢今日醉，得後百年憂。舊里多芳草，新心盡白頭。瓜前燈易滅，川上

月難留，卒之周姬且，栖之魯孔丘，平生能死日不及旦  
遊也。劉廷芝

○鳴之啄人鴉，軋上城車，力盡土不盡，得歸亦無家

●繁人非築城，圍秦豈圍我，不知城上土，化作宮中火  
築城二首 曹翥

○嶺外音書絕，經冬復歷春，近鄉情更怯，不敢問來人  
李頻

○逢君禮陵路，匹馬向柔乾，世一也楚國蒼山古，世一也州白日寒，城池百

戰後春燕或家飛，世一也蓬蒿處，世一也婦人掩淚看，劉長卿

○白雲千載空悠悠

○山上白雲似我懶

○飲馬渡秋水，水寒風似刀，平沙日未沒，黯黯見臨洮

昔日長城戰，咸言意氣高，黃臺足今古，白骨亂

蓬蒿 王昌齡

○北海陰風動地來，世一也君祠上望龍堆，世一也勦髀皆是長城  
卒，日暮沙場死作灰 曹建

○寂之孤管啼春困，寒之犬吠枕涼。落葉芳草與尋  
安，萬壑千峯獨閉。 劉去卿

○得即高歌失即休，多愁多恨漫悠悠。今朝有酒今朝醉，  
明日愁來明日愁。 權審

○獨上江樓思渺然，月光如水水如天。同來何處月，人向  
黃昏倚柁仙。 去年 趙嘏

○輕是柔聲碎石敲，火即空即色眼生花。行時為客今  
歸去，大曆元年是我家。 崔宏亮 贈終詩

○烽煙猶未平，年於歲時相催。誰教心空在，薄弓手不  
開馬。依  
秋身病，折傷故云摧。唯有酬恩各，時轉說劍來。 光時

○旅館誰相問，寒燈獨可親。一年將盡夜，萬里未歸人。寥  
寂悲前古，支離笑此身。愁顏與衰髮，明日又逢春。  
戴叔倫

○細草微風岸，危樯獨夜舟。星垂平野闊，月湧大江流。名  
豈文章著，官因老病休。飘飘何所似，天地一沙鷗。 杜甫



○不似黃鸝鳴翠柳，一川白鷺上青天。忘食雲飲千秋雪，  
門泊東吳萬里船。杜甫

○感極都無聲，魂銷轉易驚。風高半鈎落，秋月滿床  
明。悵坐怯塔燈，沈吟遠柳行。孤琴在幽匣，時送  
絃聲。元稹

○物在人亡無見期，閑庭整鬢馬不勝悲。忘前綠竹生空地，  
門外青山如舊時。悵望秋天鳴雁葉，嶺北枯柳宿寒鴉。  
憶君淚落東流去，歲久花開知為誰。李欣 訪亡友居

○日高丈五睡正濃，軍將扣門整周公。口休諫議送書  
信，白絹斜封三道印。用緘先見諫議面，首剗月圓三  
百斤。問道新年入山裏，蟄蟲驚動春風起。天子須  
嘗陽羨茶，百草不敢先凋死。仁兄暗結珠璣帶，先  
春抽出黃金芽。福鮮煖芳旋到裏，至精至好且不  
奢。至尊之餘合王公，何事便到山人家。柴門反閉無俗  
客，紗帽半籠頭自黃。喫瓊石雪引風吹不散，白是浮光  
凝碗面。一椀喉吻潤，二椀破孤悶。三椀搜枯腸，唯存文

字血千卷、四破志輕行、平生不平事、盡向毛孔散、五  
 破肌骨清、六破通仙室、七破喫不得也、唯覺舌脆甜、  
 清風生、蓬萊山在何處、玉川子乘此清風欲歸去、山上  
 群仙目下土、地位清高隔凡間、安得知百萬億、其生  
 命、皆在顛崖、交年共便、從疎淡、洲蒼生到頰、合  
 得蘊息否、茶歌 盧曰  
 ○雷昨佛送霹靂香  
 ○天つ那、空月たまひし、四つんがわさるる、  
 年

此のころなり、あは天のしるし  
 ○いこふ所をよみて思ふ、千早ぶつ、秋の道七とは  
 へんぬか、同上  
 ○あのがらう、仇の心も、魔くくを、滅の道とあめや  
 くになや、同上  
 ○備衣者、時合、歡床、玉漏聲、沈夜、山木、月吊橋、  
 鳥啼、あ空、人間、何事、五更、夢、星屋  
 ○出て見ると、や、百立つ、沖の、舟、まの、川、山渡、花  
無名氏  
七葉下

○丹書山外寺、紅白雨中花  
 ○念心不在遠、空曠豈須多  
 ○の深花開得大自在、風清月朗是上乘  
 ○時難得而易失、心難悔而何追  
 ○白厂寒沙月、黃雲老樹秋  
 ○別燈看劍氣、涼、衝斗牛、微月涼、以、冷  
 冷入松石  
 ○孤婦泣征夫、有身當殉國、君為墓下土、妾作山

別

頭石

○旅見り子をこし上げて帰らむ  
 ○御物見、皆トットまの顔斗り  
 ○一じこいの念は、小言を某んも  
 ○立ちあがる雪は、足踏まして行き  
 ○慈の何れい、たいていさ  
 ○くくわい、いさよの世も  
 ○首こころ舞台に、里と湯に、はめ

○あかりから湯飯はちくの出ぬ所  
 ○夕之を四角い味、丸の四  
 ○煮んはこりの溜るふ湯心  
 ○煮んがかきぬ金さく文わがし  
 ○紅葉月抱つる詩さむくぬ親  
 ○のよめは只堂の研、入梅に出  
 ○鉢巻も頭痛の時、はあわれま  
 ○林葉まわらむつゝ馬まき

○夏草や馬の面出す破れ垣  
 ○八杯の酒にいなな(福の)生(つくり)  
 ○いふは相背<sup>サカサマ</sup>名の子とて母思ひ  
 ○葉書返り男もしやけん、一(邪念)の切つて捨て給い  
 ○(一)重なるつら、(二)氣儘ちあはれ(三)  
 ○八重かゝ次才に吹んるおれ(四)  
 ○あつと有る竹に風せつ谷の真なる響きとまことさうらう  
 時定

河隈の雲に根はふ竹と竹をひきを回るを候ゆ  
淵よりくさば、おさばくくと驚きおくるつく  
けふ

溜るを夜もつ世路風をよ下陰くくき竹の奥  
かふ 暖める

吾か歌をよらこ涙こぼすを鬼のうらぐ夜も  
夜も哀

烽火のちとんねらくまん鬼我かひめ歌の隈

まにかり

人奥き人のさかき歌うま鬼の夜更けとまバ  
告げたまふ

凡人の身にはいら下天地の心をぬに魂をわがう  
れ

床に啼くこほろき指を摸れんて研削丸の寝  
こころのよけ

破くもあふま辛くもあふぬ味ハを一かたせり

春の夜

秋の夜

のけいこ

淡しから味れぬいものこころのこころをさすかゝる品  
にまじりけり

瓜の柄科にあきて散りかゝる葉もくち口半玉の室  
吹きおろす風の松の葉散るついでに手も散る悔る解  
人

膝入りのばらもあゝあゝの心を作らんとて身をす  
れぬあり以上略

○詩其意窮愁必有由、志未於心、海竟無功

○炭塢法相持、月苔破春、如釣慈心

○視清不許、雲為夢、肌賦官年、忽玉有光

○五斗瓶中、身世空、一燈烟外、山河空

○得喪百年、皆夢幻、悲歡一日、有陰晴

○懷法分色、烟中村、近遠半所、雨後山

○潮騎貝、潮千鯨、吼怒捲銀山、若馬奔

○烟波那際、滿天闊、風雨歸田、一氣陰

○淺浦湖來船脚活，平如木為塔尖長。  
 ○一簇茶烟修竹寺，如新風雨後松打。  
 ○晶雪海波濤鴨，浮酒架空橫閣底。不用。  
 ○積氣蒼茫冠島外，斜陽欲灑出帆中。  
 ○吹笛千崖宮羽奏，振衣一壑白雲寒。  
 ○龍沙疎影天然畫，透帳幽香夢裡仙。  
 ○鏡沈林杳暮燈淡，為村裏。  
 ○花飄晚吹鈴聲素，柳拂春烟橋影浮。

○大臺三嗟陵，變谷腐僧攸守井觀天。  
 ○抱花雙蝶宿，吸木一禽敲。  
 ○典邪傳文如雪入墨池，雖融為水，其色愈污。其端  
 方人安，如炭入熏煙，雖化為灰，其香不減。  
 ○逢彼躁念，如塗膏若面，而易駐。逢彼笑怒，如際風侵  
 肌，而不覺。  
 ○凶人祭祀，吉神不享。如君子不受小人之苞苴，吉人祭祀  
 凶神不踴。如小人不登君子之俎豆。

○畫工數筆、術者數言、僧道一徑半咒、動得千金、文士  
刻精鉢心、不博人一笑、吁士也、賤何獨在茲

○鯨魚上碇、送蟹入釜、無不惻然、及坑才陷、惟恐  
不洋、是不忍於細、而忍於大

○君子對青天而懼、聞雷電而不驚、履平地而恐、涉風波  
而不疑

○讀孔孟之書、而不嗜殺人者、未為仁人也、讀孫吳之書、而不  
嗜殺者、仁人也

○東家富財、車馬接踵、西家富德、瓜雪淵門

○虎不食虎、人食人、虎不食子、人食子、哀哉

○倚富者貪、倚貴者賤、倚強者弱、倚巧者拙、倚仁者  
不貪、不賤、不弱、不拙

○天之拔絨不則、抑而伸、伸而抑、皆是播弄英雄、顛倒  
高傑、實君子只是逆來順受、甚安思危、天亦無所用  
其技倆矣

○昭世不破、則為世所弄、昭身不破、則為身所奴、故至人之



心如鏡

○風中有寂，寐中有感。

○不為衆譽而加喜，不為衆毀而加戚。其過人處矣。

○瘦而能立，勝肥也。

○鏡凸照人瘦，鏡凹照人肥。不如打破鏡，遂我舊而皮。

○雖敗尚未嘗日，無勝勢。雖勝尚未嘗無敗勢。

○美人绝色原妖物，亂世多才足禍源。

○犬吠人家，比人言。つれもみぢ 言也。

○地下無衣食之身，而昭絕者，猶勤蟻附，林下無冠裳之用，而既休者，尚書誇張。

○天不言而人推高焉，地不言而人推厚焉。

○可和柔，不可麻勃。

○只說自家是石，其心粗而氣浮也。

○言貴大，是能俗人之物，使吾輩當之，自不可不俗。

○然有此不俗胸襟，自不可言貴矣。

○花をのり持つる人、山里の雪州の草の春を乞

也はや 家隆

○はまよりりくわお七つむらふ民くん心たつた  
まふふ 内天皇御也

○寶もつあき玉ハるるるくいこすん坂を七とめ  
いんが 口上

○龍有蛇之難 不言其為害 玉有石之難 不言其  
其為害 又士有百行 一行偶違 不言其為害 又  
○克行舞趨 自冠北堂 為世未可以能定也 使其見

遺金於曠莽之途 遇也 停於空室 則之室 而一不動心 是  
舜廷現 用此復肉 不然仁義之賊也

○武士無可兵 氣書生 無寒酸 氣士即無脂  
粉 氣山人 無烟雲 氣僧家 無香花 又氣換出一  
者 世界 便為世上 不可少之人

○不顯 不狂 其名不彰

○百人之悅 不足以敵一人之恨 百言之悔 不足以贖一  
上言之失

○孤眠敗砌鬼走荒基、盡是當年歌舞之地、露冷  
黃瓦、烟迷衰竹、志爲無時爭戰之傷、感衰何常、  
強弱安在、念此令人心灰、

○郊野非葬人之安、梅香是為邱墓、邊塞非殺人之  
傷、秋舞是為刀兵、試觀羅浮仙、何異吳旌放客、  
聽管信兒、何異松栢蕭、葬王侯之骨、能消笑覆梅  
甚、落壯士之頭、何得笑香歌舞、遠若統視為一視、惡人  
妾指為西地、

○元のや我を日本に生んたを 出冷

○元朝や我を育りてを 出冷

○何向らて思ふを 出冷

○何の事支つて垣のむいぬを

○何いゝゝ夫をよまを

○何うをわえ、かゝるを

○又まや全敵山を動かして

○點々心半程段をよや夏を

華屋三條

大徳寺

のあかへそ石踏んで草踏んで夏を北 廿六

の心懐れおの時つ夜を叩くお新玉

のつかう向もけにうごころうきまのつしき世にまの  
こくおこま

のばあくー死ねくくとまーきんのまーと夕に  
まついひん

のむせしーのや涼むささくま不有

のせーおまけろくんく時る

のむふ夜い短びこを目出なけん

のちり涼すまーといふもひさうお

のうらうやしもさうく花め何のこ

の梅が香ん沸まうり白れこま文せて茶のまも春  
迎るうけり

のーつらと飯を

の人のさーくまら上らぶの法はけ経の教をかーん

華屋三條

大徳寺

の手係て目を拾く産の子

〇あもあれ今とあけとて廿二年をまきの川原のうき  
宿る哉

〇若月や焼飯のー年のは

〇つりかねの中から露高移り出りけり

〇望むくちや錢の中らみきりし

〇五秋もあまの音か傳れ

〇はきと雲散にはと寝るけり

〇けあはけか型まはちを連なく茶の細きけりあまもきり  
〇初よりや雪+傳にころころ

〇門の音もいりしあまのこころにけり

〇昔はよまみあつとて赤連をねてけり雪の  
ーキ

〇銭のせぬ所も中々さくさく

〇今の代や行儀は並ふさくさく

〇雲あけの朝の百あつてけり 巻末

○我心をいかに不二の鶴白し 其木

○近江への野敷入も七で二千年 一茶

○鶴牛をろく登ん不二の山

○雲消てふ士を裸に雪肥し 大角

○いさゝらのまざるまむかと七すんばちりんを  
を失ひにけり ぬは天を御製

○大藪の隅のふすまの筆の外こかゝんて身をか  
げふ外一茶

○望まぬあやつそまふと一茶の世の霞をいかに思

はてしなくしり 一茶

○いさゝかきし隣塚の筆のまゝんをぞ生出る哉 一上

○掃蕩を山とてまゝし秋の月 一茶

○日出がまゝのつゝの道とてまゝの 一茶  
西果の結ぶ

絆のまゝ 一茶

○ふとさせ生んた家のまの月

○まゝまゝはてはる我も旅のま

無常の心 一茶  
ついでに 一茶

のくやしくも熟柿仲間向う庭つぎぬ

○我家は煤命名の氷柱ふ

○稲草や二尺八寸そりやこを扱いた

○秋の雨庭に灯して眺めけり

○炭取の庭をりくも朽葉あふ

○月を夜多ふのふと乱れあつ

○初冬や松葉刺りたての男あり

○笑ひあふ枯葉しるも雲霞ふ

○界道不も秋の夜長のすゝみ

○蛇打や博浪の鈍槍料未比成る

○鬼か鳥すこせりふ家の目とれり波はうさか

○死るは秋露のひぬ間を面白

○深山木やいふん濕小秋の空

○松ハ朽ちて御涼さの意けき伝

○月夜し栲が葉けれやと歌ひつ伝はれの洞

○残枕清しといふもおもひ

○いざ風の鏡きりこめ雪の峰 遠也 對戸を望む 弘長  
 ○誰か見てや木葉はまゝ 山家集  
 ○紅隈に咲くはまゝ 寒牡丹 同十の節  
 ○川の名の桂朽焚く 出湯 終美寺  
 ○場いけを 怨望いやは 礼をの 行 八坂ま都の 蓮  
 ○新ぼや愁をいづく 梅きぬ 弘長  
 ○古酒杯中の秋は 坊や 江上 弘長  
 ○秋裏の古酒を 飲す 許書 弘長

○梅焚いて 新蕎麦の玉は 炊く 弘長  
 ○新蕎麦に 酒を 飲む 弘長  
 ○鹽梅のなんぞ 今年の 抽抽味 嘗 弘長 弘長 弘長 弘長  
 ○病 疔よ 弘長 弘長 弘長 弘長  
 ○腫 疔よ 弘長 弘長 弘長 弘長  
 ○初 輝の ちいと ばらばら 弘長 弘長  
 ○泥 活の 骨 拾はくよ 枯花 弘長 弘長  
 ○秋 立の こと ぞく 夜 寝 弘長 弘長



○並合以開都、掩ハ柱而為室、

○茶烟一榻、掃書眠

○鏡はうつらぬ人のまぶこころも、さかぬ人を見  
長生堂のまぶ、作也

○一くつり書ききき、早下の女とんまへ、えかひ人の  
心ろくけり 眼山長 皇太子

○花癡月癡

○萬重烟樹、千重雲山

○江碧鳥逾白、山青花欲然

○山花空處に手及の、精の倒れけり 少老

○難賣市に刀をさるる、けり

○閑雲不繫徒、卷舒、落酒新菊任、酒

○心事田沙路、浮生寄野航

○枕石苔生、山崖落影緑、天書促行、等 筆子未

○然 得美名者 在在 聖徳河

○慨然白樹、字微淡、襟袖胸中、十萬兵不比

文人說君美，真誠五字是長城 湖山

○追涼竹徑

○託陰松間

○煮茶畫炊詩

○柳住濃陰

○萬馬莫追

○上帝不言成教

○心無物欲即是秋空霽海

○衆花尽安松十尺，羣鳥喧時鶴一翫

○客至豈空談，四壁回之堪下酒

○前山後嶽而吟，釀得秋寒一味新，苦竹幽蘭

誰不之瘦，誌中尤瘦是詩人

○籬衣出地，野出蒼翠

○萬古莫如花下醉，百年渾似夢中狂

○綠楊樹頭山近，碧州門前徑斜

○讀史不破卷，徒出高儒，書題官人，大么添長

子智有即延書檄、無即致書檄。官前看古書、  
快下尋書義。貧者因書命、富者因書貴。愚者  
得書賢、賢者因書利。只見讀書來、不見讀書墜。  
黃金買書後、讀書買金易。好去辛勤過、好書  
真難致。奉勸讀書人、好書在心記。王勸公勸學文  
○昨日到城郭、物未淚滿巾。歸身信羅衣、不是  
養衣人。  
○大丈夫秉慧劍、般若鋒兮金剛劍。

○磨強法師多悲喜  
○千秋一系尊  
○元後空、無大千  
○垂柳陰、蓋四隣。東瓜盡、日鳥聲頻。傷心最是  
蒼苔白、一路香泥埋了春。  
○心同白雲遠、身與黃花閒  
○西來祖道我傳來、釣月耕牛慕古風。世保無塵  
瓦、何妨深山宿苑州庵中。

東風

大國

○古道須是鐵漢

○鐵心肝百難碎

○涼入野煙透碧紗一天風露降河斜  
青燈佳景耽書味難為名聲出草莽

○秦地羅敷女采桑綠水邊  
素手青條上紅妝白

日斜發飢意欲去五馬笑流連

○世の中は心とおもひを花ははらへんことごとく

りり 大國

○馬の尻に吹花はさし帯もよそ一茶

○美酒難成醉 開筵向晚低  
楊柳吹不散 數々

動杯中 如左

○羞與衆芳伍 源水卷幽閑  
東風又多事 吹香刺人間

○日正花時甚正開 一池曉色絕塵埃  
花々花美與餘地 不識舟從何處來 中尾

○暮雪前朝白 花飛似夜風  
空山人不見 子在

會

大國

保陰中 木下達

春漲高れ岸垂楊綠欲流東風長魚子人釣夕陽

舟 舟の影

〇くいつおす七十首の米粒の數ハきりきり天地  
の邊 男よ

〇ほしわしと風とすそよくれ木の枝もうごかぬ夏  
の夜はこゝろ 謝表

〇月清き庭のまよひぢぢふき入のつゆも涼しくうら

よほふる。

〇よーいを軒端にわけと涼を庭は月おそーとも  
あつたけり

〇とよーいも吹きけつばう風なるとほろ涼  
き夏のよほふる

〇端在やぬよほこもなけん大空の天の河原のみえ  
そめ

〇人はーかたんつゝもあふ杖はやまも島根にた

上人之道 羅山 葛胤

○靜室充陰最好 洞中氣味偏長

○杏花一犁春雨

○後座峯密三十六

○即時一杯酒

○驚喉未滑

○心曠神怡

○一切惟心是

○老任少年情

○碎米臥空山 天地即衾被

○淡泊以明志 寧靜以致遠

○壹德

○陸地行舟 虛空馳馬

○母友不如君

○保身保全已

○陶情忘世 通性忘物

○掃石共看山色坐、枕書同聽雨聲眠

○竹石與心吾所畏、烟霞有疾不須醫

○尋常一樣忘前月、總有梅花便不同

○貞从凌俗

○起去無時、惟適所好

○得意淡然、失意泰然

○讀千古書、友天下士

○日出處日沒處、可致天子皆天恩、扶桑鷄鳴朝

已盈、長安洛陽天未曙、高帆艤劉澗、趁日沒

東河一輪依舊出

○學道須是鐵漢、著手心頭便剗判

○十里長風、郭外橋、更無狂客解揚州、誰知小

杜傷心處、明月紅橋夜、愁 揚州張棟

○夜市千燈照碧雲、高樓紅袖宴歌人、如今不

似時平日、猶自笙歌徹、曉夢 王遠 揚州市

○十里長街市井連、月明橋上看神仙、人生只

合枊初死 禮留山 是 好 養 田 張祐 楊何

日雨蝕其衣 不計年 點頰尚可共 冬之禮 一卷美笑

頑如北 可入 娼 鍾 鍊 補 天 吳昌碩

○書天也 雲雀の如に 唇をさす 鈴木魚都里 高田の仙人

○手のいらいおけは つめを 蛙かき

○花鳥さきさき 雪の任地こゝろ

○月の行くく 一をさしおのれさ 妙やく 道徳

○湯もあふらんあもくは けいさきとさき

○研仰有地 萬頃空 赤無禮法 赤無禮法 赤無禮法 日陶之有

何碍 不比 世間行路難 江佛

○雨は映柳緑 柳は得雨妍 雨新柳更新 佳地静閑縁

我來聽而坐 我我柳亦眠 竹伴 録雨亭

○不是尋常 香花客 山重打見 莫相猜 天開地闢

幾千年 曾有 詩人一箇來 登疏波山 江佛

○十里泥濘 深於海 今自肯來 訂酒盟 吃老爛 碎散存

忘 對君 不解 作麼生 江佛



○果色淋漓香欲滴  
宥成米樣雨餘山  
誰知造化炎涼  
手保在毫端一寸間  
影大雅画詩作

○微雨已時鳴  
檐與音不足時  
閑人東無舌自啞  
僅亦嫩日亨初起始  
剪茶詩作

○巷陌能撲接  
人家房下遠山圍  
三面翠烟報六時  
多腸快食添量病  
除身欲仙  
吾未忘教日筋骨已  
凝堅詩作

○嬌容鳥柳太多枝  
柳弄腰肢風力輕  
一曲霓裳眼

羽衣舞誰知  
中有陶陽聲  
是妓新舞回詩作

○梅老帳裏暖如烘  
挑盡燈檠夜欲中  
陽院柳殘  
聽疎窗苦心知  
些苦吟回詩作

○未卜已ななささらのやは回のん免氏のなめると  
あかあち  
あこし  
ぬ次大市神志

○くはのこのこの身をかくく女ぬまさらささ一女まいいえん  
けしこの時にしてい

○あは波をうらししとけけいくさ人南の島の月

やんざらひ

○乗、駒のあぶみまごこそぬんけぬあここのあめきき  
取のかやふ

○わが待ち—秋は来ぬ—この力あふさふさ  
とに虫の移り 良き

○石は冷たいものとは 帝徳心か 夏最も熱いよ  
け石ひきき 清介の報徳

○私は人とあつた時—一人でたつ時最

かまへの人とあつた

○<sup>〇</sup>者はとかく行動を鈍くもふ、自存の裏付け  
あまの行動を危険うまうま

○真中<sup>マカ</sup>解にうち解けたる—我あ枝の枝目  
又も恥の—かたを言海の水歌

○平らけたる—さう甘の中をゆるけあ大地  
のはわび 中身目にあぬのたか

○さうせん—きんぎょあまのぼふ入うあまき

無常の心

無常の心

みよ世よりけり

○任みそある 因念にんねんの秋うちつけん 叫こゑおはりの浪  
の初うはつうこふ。

○なつづくは 乱れし 滄世そうせいのあはれと ち長ちながのあはれぬ  
ま、袖そでううま、三條みじかのあはれぬ

○か物かものよりし 君きみに代しろんと 祈いのちりつる 老おきなの命いのちと 神かみはうけす  
や、まを因念にんねんの死しをうけ

○山やまのつとに 秋あきのちのちのあはれと ち長ちながのあはれぬ  
は、まを因念にんねんの死しをうけ

ことし

○新あらたすま来きたる 昔むかしすま 過あやまりし 日ひの陰かげ 関せきは 公こう執しやく事じ

勤こつ王わう業ごう 成なり就しゆ 吾われ儕せい 企こころ足たり眠ね 山崎

○昔むかし家いへ窓まど竹たけ玉たま茶ちや差さ 愛あい護ご寧ねい 衣い俗ぞく眼がん 窺のぞけ 何なに物もの意い工こう  
倫りん様やう去い、鵜う濱はま詣よ上のぼり 昔むかし枝えだ、

○蘇す水みづ 追お入い海うみ 浪なみ 擲なり 舟ふね 帯おび 御ご愁しゆ 猶なほ 在天てん  
涯えん 年ねん 欲よく 羨せん、一ひと道みち 瓜うり 雪ゆき 下くだ 流なが 物もの、

○第だい二に橋はし 車くるま 雨あめ 復また 泥どろ 村むら 圍かこ 門かど 巷ちやう 路ぢ 東あづま 西にし 遇あ 人ひと 休やす 閑ひら

新編

九華

南極寺一帶多指路不迷

○叔捨雲烟寄我媿峰空滿宿星淋漓休道點漆  
只妍靈以先被人呼做畫師

○鮫枕蟲房眠未成起濕我酒別野香也問清味與人  
共獨有秋老立夜屏

○冬烘瑟宿愛去空自嘆疎慵酷類渠狂言既重寧有鼠  
貧厨厨徑涼最無魚肯去舍角眠分半午暖爐也坐借  
餘卻生吟字字催去鄰梅梅影月升初寒齋

○年：擬酒附商舟真以萬嬰堆岸頭清醪元推好  
字那寫人解夢上楊州

○蒼峰秋空更向古木寒葉偏紅江南八月九月  
人在詩中畫中

○卷舒因何寄之碧天孤影空逢莫言長是無心  
如還有隨龍作雨時粘已而字

○竹元抱石節石亦占幽久深林得只安相伴法  
口也亦奇

蘇東坡詩

蘇東坡詩

○不向青山賦采薇，江湖遠似稻粱飛。北池燕市無  
歌費，西入秦關知已稀。身後千金駿只日，胸中萬  
里鵬心遠。天涯何處堪填斗，中范：劍氣微

五岳上人稱  
青山仲尼

○土室陰：白日昏，廣庭正氣豈能論。秦王全定唐唐  
業，漢室寧知太子寃。自昔聰明多速禍，于今骨  
肉有誰言。忠魂不祭七千古，葬注悲誰想九閭。湖山遺集  
觀王叔子

○蓬窓日暗樹如柯，柏岸波聲響暮歌。默對涼風十年久

五岳上人稱  
青山仲尼

○玉念空自紫烟生，養我詞鋒復又橫。誰道墨池如許  
狹，個中談視舞長鯨。

○酒冷東橋獨淚乾，月斜屋款夜將闌。雪兒未解吟人  
去，揮指信中不敢彈。

○曾向君家挑短檠，豐山溪實怪禽鳴。何如今夜分袂  
杳，日暮烏川流水聲。日新詩集  
同來宿

○疎柳斷橋山影長，漲痕猶帶暮花香。家烏戀水

歸來起一半秋川已夕陽

○蕭條烟火照寒窗，馬語蒼涼落日曛。一棹青燈萬山底，與君擁被臥論文。

○別來又別見，此日兩傷悲。春去有來日，兒遊無合期。白草一現愁娛目，造物戲人何儉哉。明年東郭尋春路，誰復輕騎趁命來。吳何辰七日春盡

○萬株楓葉豈秋霞，下有溪流一道斜。最是初陽射林隈，紅雪堆裏到金鉤。前贈

○葉林猶烟氣，書室乍初晴。不此初漏永，病後愧燈明。母在恐先死，兒亡寧再生。若書多西弄，誰肯助手成。有友

○風顛雪靈花亂擗，一丈寒港半時程。忽然轉棹大江口，舟傍萬株林底行。后峰能舟入境

○棘林巖出湖，松峯猶恐。臉上金盤勢欲走。山仍

○霜楓壓溪疑血，架溪一棹斜。寺晨霜漸融，路獨濕。斑魚趁漏錦衣裳，仍是前公適此安。山陽梅金山歌中句

○秋未ぬと合點をうき 嘆き子 廿五封

○九月の清境の通る層家より 一葉

○月夜の夜や石に生じ啼くきりくす 白鳥

○昨の夢を醒さすつと 山内 海

○治道病可憂、病境殊不悪、支体雖有疾、此中未  
昏眩、夜長醒、每早、志白、少凍、夜、家人報、粥成、茶飲、  
服、為、解、推、禱、吐、痰、去、念、心、可、克、藥、不、恨、故、人、疎、尚、友、  
慰、庶、矣、脩、短、已、天、定、堅、腕、豈、人、作、一、知、招、無、涯、

不憂也物語、山内居問

○丈夫有大節、天地賴扶植、悠々六百載、嘉祐迭  
起、踏、一、時、塗、人、眼、難、洗、史、書、墨、何、見、山、色、蒼、

萬古淨如拭 山内聖全別山持掃句

○千載の民の力をあうめなばいからず 其末七 成くをよとど

思ふ 成くをよとど

○末つひになくさくめやは 圓の如く民の如く  
わがふもふこと





早き

いづらわが舟いくくりし後き来る楫の影をばふと  
言んぞ

からくつんもふの下船いしく舟まわくくる古楫の  
上を

大利根いいくくふぬ末ゆみくいり残りり楫二つ  
見ゆ

○●天落江心碧浪輕漁舟臂短小舟撐忽然一撒

車輪轉側影雲岸山崩有奇 今因天彭

巨網罾未千尺長漁郎溙黑怒如狂一時歎乃  
歌都作十萬銀鱗閃夕陽

○深山幽谷皆王土不學所南指露根 盤溪

○有ぬや淺間のこおか膝を這ふ一葉

○こほろとや箬ひ這ひやう膝の上 如屋

○蒼々と蒼ねんあり秋のあ 曉台

○竹ん上り寺の泉や秋の風 徳月

無名草

て無名草

○大丈夫生きて五鼎を食いずんば、死ん立  
林は蒸らす、のり

○静中静非真静、動中動非真動、始通天  
地神静、樂安樂非真樂、其中樂得方  
識人生之妙哉

○世に教如織、野如銀、禁石稜、電射人  
○身はいとう思ひはあなつ三つ、其の法んよとて、うんうん  
のどけとて、あてんてとけて、あてんてとて、うんうん

○まのうのまのまきわの回は、  
人々回、心持寺の位機、若くは、  
○山は、  
あてめ、  
○時ん、  
とまへ、

○まのうのまのまきわの回は、  
人々回、心持寺の位機、若くは、  
○山は、  
あてめ、  
○時ん、  
とまへ、

○大海の残るころんよき波わんそくしけり  
こ敷るも

○いびいばはまきととるぬも軒端の梅は  
まきととるも

○途君似飲熱時噴、来一夜清涼萬葉澄、故元  
詩人多まは、愛傳ふ愛都名傳、淡衣贈寫海俗心

○月方城別畫、霜重柳條疎  
の雪り雨施

○新降とて北斗に響く砧は昔は

○夕豆や池をめぐりて帯の家鴨は南

○此舟に表いなるは〜夕何望

○船と色子ひな〜何望

○夢〜何望

○花に色ふ花〜何望

○いんをぬいひきり〜何望

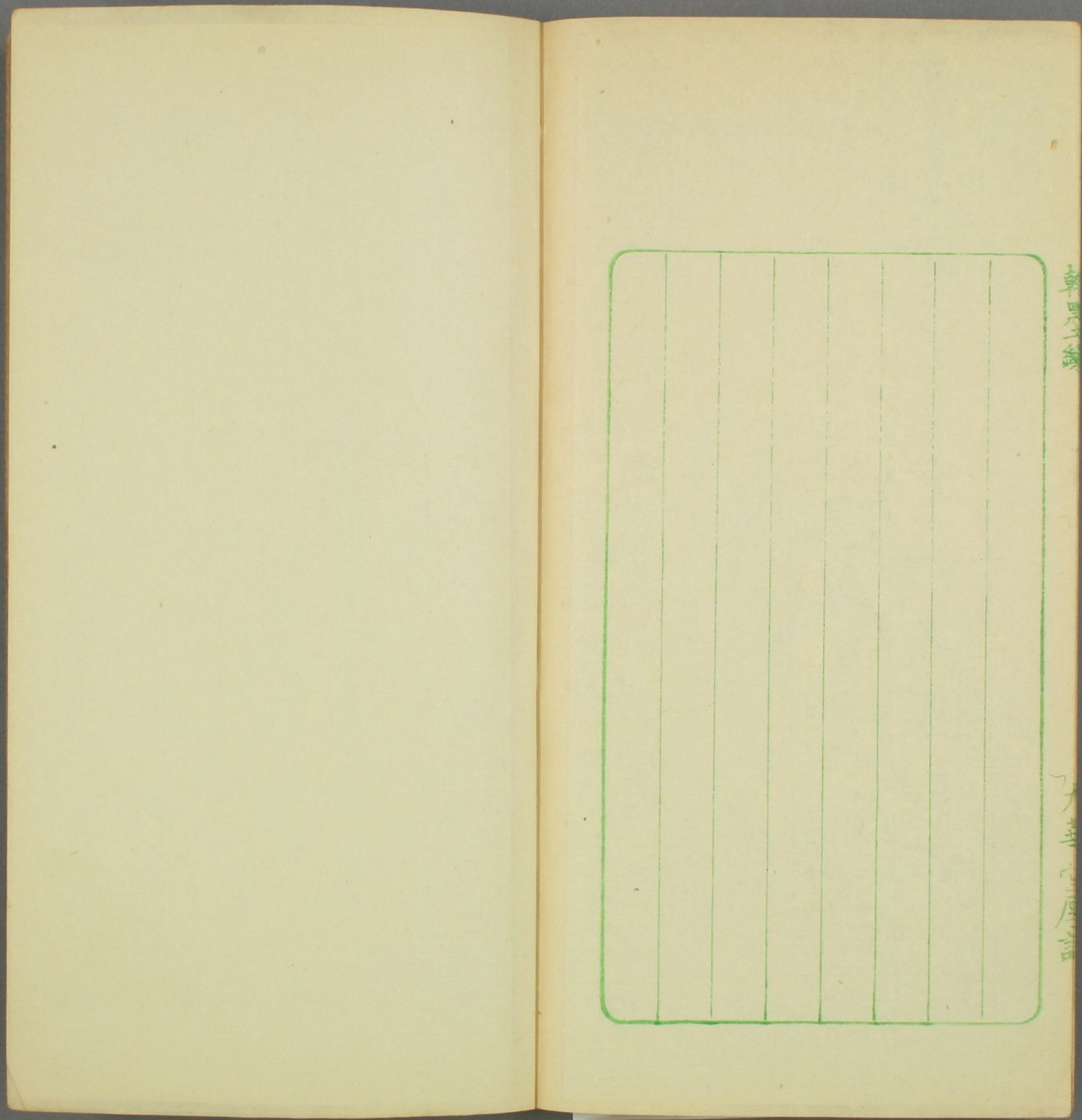
御殿

大正

あやみくいのまねまゝささ八田

御殿

大正



算  
四  
十  
五

大  
華  
印  
書  
局

