

康南海書論抄

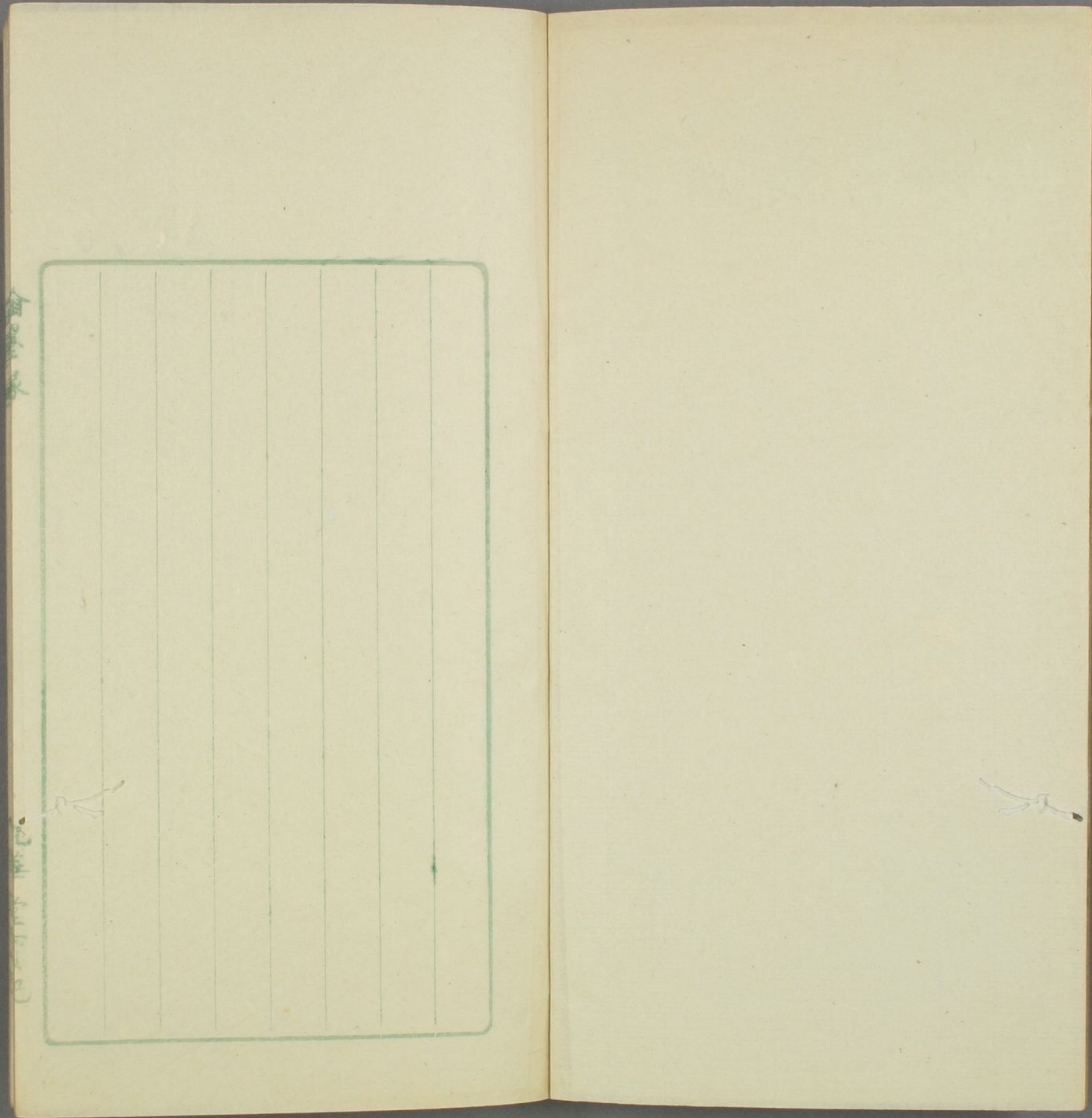
特別
14
1919
701



時
14
1919
86
701

香 翹
果 茶
台 寺
泉 寺





Handwritten text on the left margin of the ruled page.

Handwritten text on the left margin of the ruled page, below the first scribble.

A small, faint pencil scribble on the left page, located near the bottom of the ruled area.

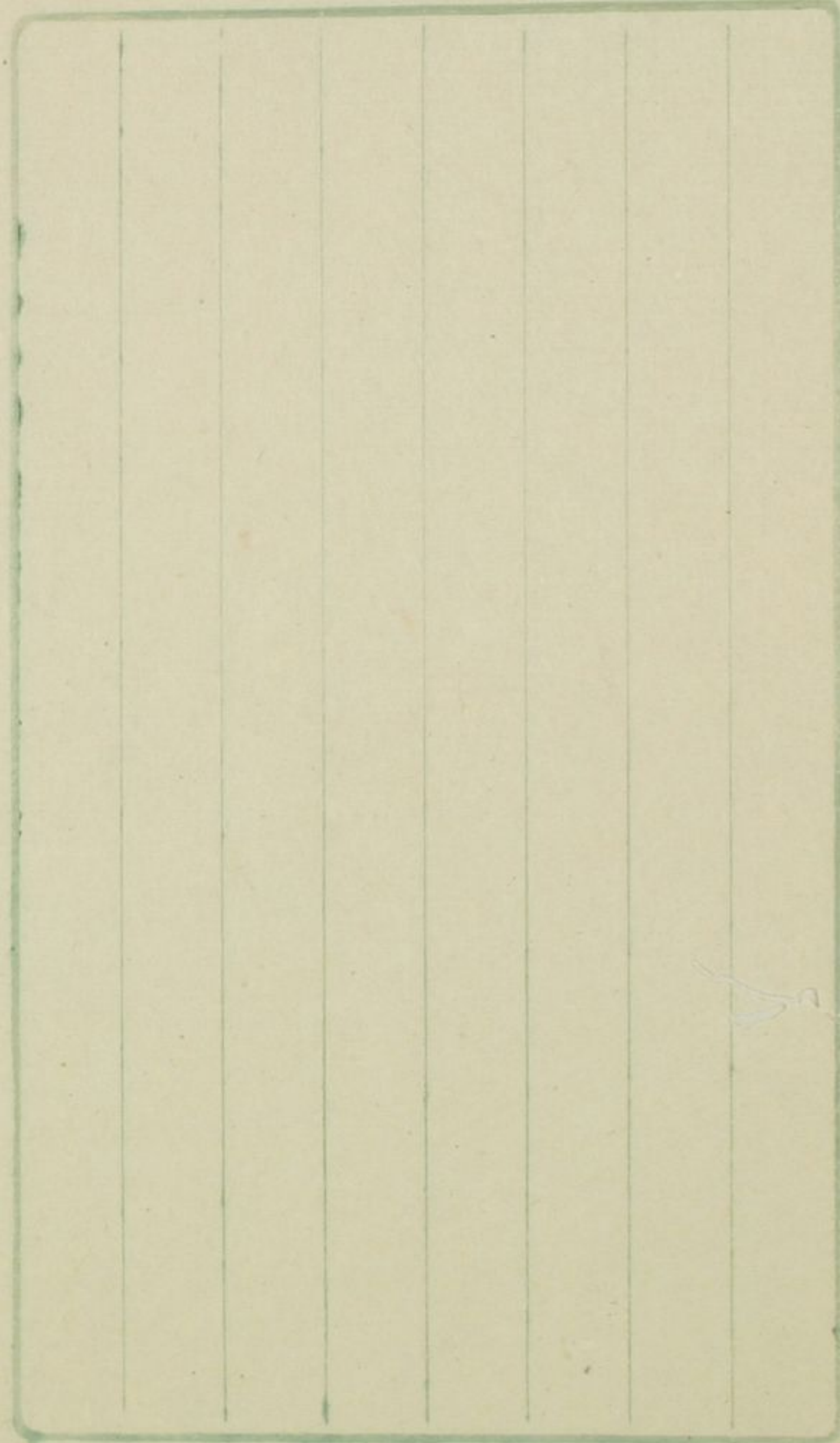
A small, faint pencil mark on the right page, located in the lower right quadrant.



康南海購碑篇

春城居士手錄

學者欲能書，當得通人以為師。然通人不可多得，
吾為言者，尋河其莫如多購碑刻乎。楊子雲曰：
張觶午劍而後能劍，能讀小雅而後能賦，
仲尼子輿論學必先博學，詳說夫耳目心之
無以備其體裁，博其神趣，學鳥乎哉。若所
見博所臨多，孰古今之體，其意源流，合合



盡得於目盡存於心盡應於手如蜂採花醞釀
久之變化縱橫自有成效斷非枯守一二在李蘭
亭醞文所能到也右軍自言見李斯曹喜
梁鵠蔡邕石經張昶華岳碑偏習之是其
師資否博豈非師一衛夫人法一宣示表遂能籠
圍千古哉學者若能見千碑而好臨之而不能
書者未之有也
千碑不易購亦不易見出則如何曰握要以因

之擇精以求之得百碑亦可成書然言百碑其
約至矣不能復更矣不知其要擇其精雖
見數百碑於未足得於斯道也吾聞人能書
者輒言言欲言歎不則言言某朝某碑此真
誤說今天下人終身學書而無所就者此說誤
之也至言歎則專寫一本言歎亦否言一本
此以終身此尤誤之尤誤誤天下以否者在此
也

又有謂字書須專字一碑數十字如是二年
數月臨字千數百過然後易一碑又一年數月臨
字千數百過然後易碑亦如是因奉鐘元常
入把讀山三年字出永祿以字至四十年不下揚
為例此說似矣亦謬說也夫字者之於文藝
末事也書之之法又藝之末微下者也字者高
德器窮字問其多至安安能有用之歲月
耗之于無用之末藝乎誠如鐘元常又安有暇日

涉問字哉此殆古者欺人耳吾之術以能熟
多見碑為先務然後辨其流派擇其精奇
惟吾意之所新以時臨之臨碑旬月偏臨而
碑自能融成一體不期其然而自然者如之熟
巧中之字問已可成家雖天才驚下無不有立
若其淺深高下則仍視以耳耳

購碑當知握要以何為要也曰南北朝之碑其
要也南北朝之碑無體不備唐人名家皆從此

出得其本矣。不必求復其末。下至千祿之體。亦
無不宜存。故唐碑可以後購。且唐碑名家之佳
者。如李更之化度九成宮。皇甫君。虞恭公。祿書之
廟堂碑。河南三聖教序。孟達法師。孫公之家廟
麻姑壇。多寶塔。元結郭家廟。臧懷恪。殷君八
閔齋。李北海之雲麾將軍。雷義。東林寺。端
州石室。徐季海之石室。和尙。柳誠懸之元極塔。
馮宿。法碑。非石不存。則磨翻壞盡。稍求元

明之舊榻。不存。入目。已索石金。豈若此一木之北。其盡
購南北朔法碑乎。若捨法名家。自本。而雜求散
碑。則本末倒置。昧于源流。且自碑如樊府君。竟
公。頌。非鏡民者。實。實。不。唐碑中。頗多六朝體。是其
沿用未變法者。原可採擇。惟意態體格。六朝碑皆
已備之。唐碑可學者。殊少。即子之。體格已卑。下
也。故唐碑可後購。

今世所用。彌稱真楷者。六朝人最工。蓋承漢分之餘。

古者未變，實質厚重，宏遠神高。又下開唐人法度，草情隸韻，無所不有。吾帖吾不得見矣，得盡六朝，自碑可矣。故六朝碑宜多購。

漢分為真楷之源，以之攷古，固為學問之事。即論書法，亦當考案源流，宜擇其要購之。若六朝之隸，與多唐隸流傳日衆，但略見之，知流變足矣，可不購。

漢分既擇求，唐隸在所不購，則自晉魏至隋，其碑

不多，可以按金石萃編、金石補編、金石索、金石聚而求之，可以分各省存碑而求之。然道咸同光新碑日出，若錄者各有不盡，學者或限於見聞，或困於才力，無以知其目而購之，知其目矣，憲碑之繁多，披之而無盡也。吾為說曰：六朝碑之難者，繁冗者莫如造像記，其文義略同，所足備攷古者，蓋鮮。陳、相因殊為可厭，此蓋出土之日新，不可究盡者也。造像記中多在者，然字者未能擇也。姑俟碑銘

盡搜之後，乃次擇錄之。故造像記亦可復購。去唐碑，去散錄，去六朝造像記，則六朝所存碑銘，不過百餘，兼以秦漢分書，在者數十本，通不過二百餘種。必盡求之，會通其源流，浸淫于心目，擇吾所愛好者，臨之，厭則去之，臨者既多，變化無盡，方圓操縱，融冶自成體裁，韻味必可絕俗。學者固可自得之也。秦漢分目，略見所說，說分本漢篇中，今將南北朝碑目，必當購者，錄如左，其碑多新出。

為金石諸書所未有者也。造像記在者，亦附目間下論焉。

碑以朝別，以年叙，其無可攷，附於其朝之後。有年則書，不書者，無年月也。

書人詳之，撰人不詳，重在書也。

石所存地著之不著者，不知所在也。

其碑款者，書人名，不顯者，并官書之，欲人易購也。

吳碑

葛府君碑 江蘇句容

九真太守谷朗碑 鳳皇元年

晉碑

南鄉太守鄧休碑 大始六年

保母志 興寧三年 王獻之書

扶陽府君碑 隆安三年

饗天寶子碑 太亨四年

按安帝元興元年改元太亨次年復為元興四年已改義熙元年此碑蓋在偏遠未知故仍書太亨四年也

孝女葛娥碑

元嘉元年明人傳為王羲之書世附於北海山仙館刻石

宋碑

寧州刺史龔夔顏龍碑 大明二年 雲南陸源

始康郡晉豐縣口態造像 有碑陰 元始廿五年 山東王氏

高句麗故城刻石 已丑元年 長壽王當劉 元嘉六年 宋平壤吳氏

齊碑

吳郡造維衛尊佛記 永明六年 浙江會稽

信佛弟子蕭衍造像題字

永明二年 四川雲陽

梁碑

太祖文皇帝神道東澗 反刻

同

西澗

南康簡王神道東澗 反刻

同

西澗

臨川靖惠王神道東澗 反刻

同

西澗

吳平忠侯蕭公神道東澗 反刻

同

西澗

昭興忠武王碑 有款有陰

散騎常侍安平王碑

天監五年殘碑

都陽王益州軍府人題記 天監十二年 四川雲陽

石井闌題字 天監十五年 江蘇句容

章宗為梁主造佛依碑石像 丁未年即大通元年 四川綿州

許善題名 大通三年 四川綿州

□□□等造觀世音像 大通三年 四川綿州

□道□造像 口口三年 四川綿州

劉敬造像 大同三年 山東福山王氏

讚觀音 其大通元年石同 四川綿州

釋慧影為父母師僧及身造釋迦佛像題字

中大同元年 浙江石門李氏

陳碑

新羅真興大王巡行管境碑 代子年真興王宗陳走大二年也

朝鮮咸興

趙和造像記 永定三年

魏碑

邑王秦從州人造像王銀堂畫像題名 道武天賜三年

鞏伏龍造像 大魏四年即大武延和元年

定州中山趙瑀造像 皇興三年

中岳高靈羅靈二朝碑 大安二年 寇謙之書 象款陽文有陰

宕昌公暉福寺碑 太和十年 陝西澄城 有碑陰

孝文皇帝吊殷比干墓文 皇構遷中元載藏御次 澗波池舒

孫秋生造像 太和七年 以下為龍門二十品故合錄之

始平公造像 太和十二年 朱義章書

北海王元詳造像 太和十八年

北海王太妃高為孫保造像

長樂王夫人尉遲造像 太和十九年

一井造像 太和廿年

解伯達造像 太和年造

楊大眼造像

魏靈藏造像

鄭長猷造像 景明二年

惠感造像 景明三年

賀蘭汗造像 景明三年

高村造像 景明三年

法生造像 景明四年

太妃侯造像 景明四年

安定王元燮造像 正世四年

平乾虎造像 正世四年

道匠造像

齊郡王祐造像 熙平二年

慈香造像 神龜三年

優填王造像

泰山羊祉開復石門銘 永平二年 太原典籤王遠書

左授令賈三德開復石門題記

司馬元興墓志 永平四年

鄭文公碑 永平四年 鄭道昭書 有上下二碑

附雲峯山石刻四十二種 不詳列

仙和寺造像 永平四年

楊翠碑 延昌元年 直隸唐山 有款

司馬景和妻孟敬訓墓志銘 延昌三年 河南

刁遵墓志銘 熙平元年 直隸南皮張氏

袁州賈使君碑 神龜二年

趙河欽造像 神龜三年

司馬昞墓志銘 正光二年

張猛龍清頌碑 正光三年 有額有陰

樊可憐碑 正光二年

鄭道忠墓志 正光三年

馬鳴寺根法師碑 正光四年 有額

高貞碑 正光四年 篆額陽文

涇州刺史陸希道墓志蓋 正光四年 篆也

鞠彥雲墓志 正光四年 有蓋

李超墓志銘 正光七年

吳高黎墓志 孝昌三年

六十一人造像 孝昌三年

劉玉墓志銘 孝昌三年

張玄墓志 普泰元年

元匡造泗津橋堰石人題記

皇甫麟墓志

殘碑口軍司馬治外兵曹張顯口題名碑側有

孰等殘字

殘碑豆陵荀邑題名有碑側

蒲默伯馬懷玉題名

韓顯祖造像 永熙二年

元長振興溫泉頌 吳欽陽文

惠輔造像

張法壽造像 天平二年

嵩陽寺倫統碑石銘天平二年 魏書 吳欽

司馬昇墓志 天平二年

法顯造像 天平三年

法堅法榮二比丘僧碑 天平四年 東山泰安

木子宣墓志 元象元年 直隸保定

高湛墓志銘 元象二年

禪靜寺刹前敎史君碑 魏興和二年

惠詮造像 建義元年

李仲璇修孔子廟碑

興和三年

王長儒書

張奢碑

興和三年

靈壽埠安村寺

王盛碑

興和三年

王偃墓志銘

武定元年

朱永隆府唐畫等造天宮碑

武定三年

邑王敬造石像碑文

武定六年

義橋石像之碑

武定七年

冀州刺史閔勝昌誦德碑

武定八年

源義虎曾孫磨耶曠頌祇桓記

武定八年

王僧碑

北齊碑

邑子曹師石象碑

天保三年

山崖顧墓志

天保四年

西門豹碑頌

隸書

并州王薄王璘墓誌

天保六年

趙郡王修定國寺碑 天保八年 有款

朱氏造像 天保八年 有大字小字二碑

夫子廟碑 乾明元年 隸書篆款

比邱僧邑義造像殘記 乾明元年

烏修羅碑 宣統元年 有款

石柱頌 太寧二年 八面隸書

雲門法勤禪師塔銘 太寧三年 鄭述祖撰書

天柱山銘 天統元年 鄭述祖撰書

善元略造像 天統元年

房周陀墓志 天統元年 山東濰縣郭氏

魏元預造像 天統元年

邑義六千人碑頌 天統九年 隸書

百人造像記 天統九年 碑表丈餘甚完好度硬 中有肢氣登善之祖也

趙宗仙造像 天統六年

定州刺史鄒珍之碑 隸書有側

映佛岩摩崖 武平元年

隴東王感孝頌 武平元年 梁恭之隸書

朱休林墓志銘 武平元年 有頌

道略五百人造像 瘦硬完好齊碑上品

晉昌王唐景造方經碑 武平三年 隸書

銘淮王象碑 武平四年 隸書

功曹李琮墓志 武平五年 有側

靈塔銘 武平五年

等慈寺殘碑 武平五年

尼山昭造像

報德象碑 武平六年 釋仙書

馬天祥造像 武平六年

陳留太守墓志殘石 是石出土拓紙後埋之海內 每二本姑附錄之

豫州刺史梁子房墓志 武平

張思文造像 承克元年

公孫文哲造像

華表任善薩明難品 有千餘字 朕整

鼓山石經

北周碑

強獨樂樹文王碑 元年丁丑

賈屯植墓志 保定四年

西岳華山廟碑 天和二年 趙文淵書

常惺碑 天和五年

時珍墓志 宣政元年

光州刺史宇文公碑銘

李峻卜居記 建德元年

隋碑

豆盧通造大像記殘石 開皇二年 直隸保定府

趙芬碑殘石 開皇五年

仲思那州人造橋碑 開皇六年

龍苑寺碑 開皇六年

王雉見造像 有穉子石碑氣

石崖寺修佛經石像碑 開皇十三年

曹子建碑 開皇十三年

惠雲法師墓志 開皇十四年

翠賓墓志 開皇十五年

荆孝禮墓志 開皇十五年

賀若詎碑 開皇十六年

李氏像碑頌 開皇十六年

陶通妻陶墓志 開皇十七年

美人董氏墓志 開皇十七年

必喜公李使君碑 開皇十七年

龍山公城懷墓志 開皇二十年

澧水石橋鼎文碑 開皇口年

青州勝福寺舍利塔下銘 仁壽元年 孟頫

孔文宣靈廟碑 仁壽元年 孟頫

信州金輪寺塔下銘 仁壽二年

蘇慈墓志銘 仁壽三年

劉州大興國寺舍利塔下銘 仁壽二年

萬禮墓志 唐崖仁口口年

儀同王君墓志 大業元年 直隸定州

劉珍墓志 大業二年 隸書側有銘

唐高祖為太宗造像 大業二年

吳儂墓志 大業四年

甯槐貞碑 大業五年 古額

修孔子廟碑 大業七年 隸書古額

李君巧造像 大業七年

姚辨墓志銘 大業七年 政陽詢古 宋人重刻

元智墓志銘 大業十一年

太僕卿夫人姬氏墓志 大業十一年

宋永貴墓志 大業十二年

隆山郡勝業道場碑

德陽公梁公碑 古額

河東首山郡勝業道場舍利塔銘 古額

青州藏碑殘石

李靖上西岳文

宋人傷心然其董道以為大業末
年則亦出土久矣

曹文宗殘碑

岡山磨崖

魏齊兩隋皆有磨崖而齊尤多
也今坊村亦焉

天山磨崖

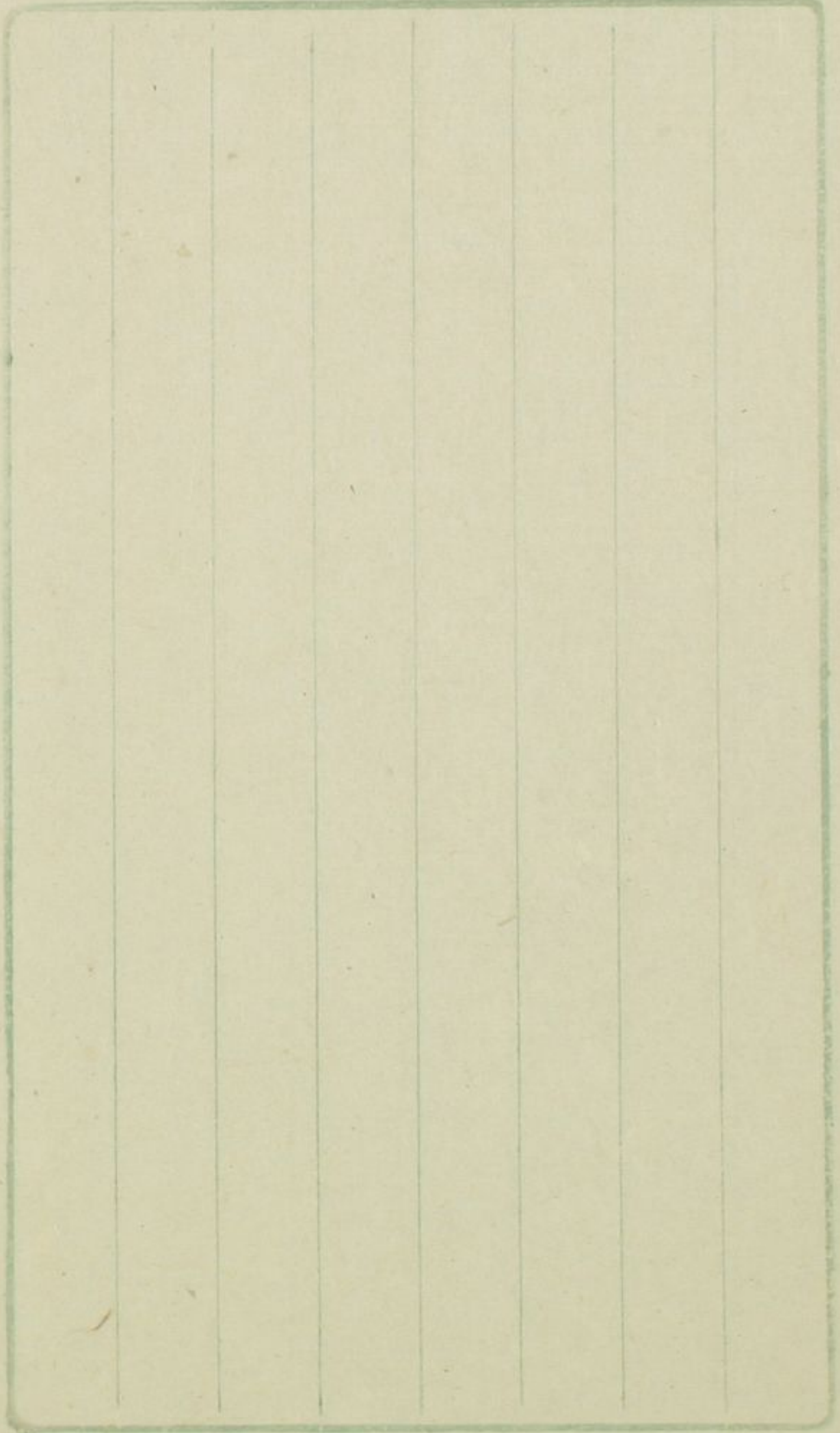
織山磨崖

凡所次目皆為窮心苦力，非古也法，未如碑目
言之若大雅宏遠，金石名家，扇趙歐之飾，凡集

琳琅之萬品，法相若錦，方採奪金內地，徑履
速泊菁華，自能若出，無煩斧獻，凡所著目
約之已甚，若於畏其多，憲披採之不易，臨
書之難，徧雜冗亂目，無從下手，則更擇其精
者，若碑品之所列，流派之所論，選萃既盡，
別白益著，必當盡購而熟視之，若此碑之未
見家法之未熟，而遽欲言書，書乎，以匪若
彼也。

體要篇

人根於其俗俗通於夏天地江河無日不夏書又
 至小者鍾鼎及擗字皆在方長之間形體或
 正或斜各盡拍形奇古生動章法亦復落
 若星辰既天皆有奇致鐘鼎古文雅馴為
 款偽造而所採多者
秋戰國無拍故奇古可受致 據經義則闢之至於
筆畫之工則不能以人瘥也
 秦分即小裁為整齊形體增長蓋始夏古矣



然瑯琊秦畫後密蒼深當為極則自此日變若趙
王上壽泮池刻石墳壇刻石下逮少室開母廟建初
殘碑三公山是吾碑體皆方扁筆益茂卷至哀
斜郁澗裴岑尊提澗仙友等碑變因為方削繁
成間遂成漢分而秦分筆未亡建初以後變而波
磔篆隸迴分於是衡方乙瑛華山石經曹全
等碑體扁已極波磔分背隸體成矣夫漢
自宣成以後下逮明季文皆似駢似散體制亦雖

別明章而後筆無不儼句無不短駢文以成散文篆
法之解散駢文隸體之成家皆同時會可以觀世變
矣

漢末波磔縱筆極矣又亦厭之又稍參篆分之二
田變為真書今觀元帝祗帖三國祗碑皆破駢
為田以後密推強為美復進為分書勢所轉毛
宏之八分增損
也此如駢體之極復尚古文而駢散之分徑數變
之後自是不可復合矣

予謂書莫盛於漢非獨其氣體之高亦其變制亦
最多自宋半百代杜度作草蔡邕作飛白劉德
昇作行書皆漢人也晚季變真楷後世莫能外
蓋體制至漢變已極矣

南碑絕少以帖觀之鍾王之書豈非穠肥不齊
而後日即纖弱梁陳娟好無復雄強之氣
北碑當魏世隸楷錯變無體不有縱其大致
體在茂而宕以逸氣力沉著而去以澀筆要以

茂者為宋蜀漢末至北百年今古相際文質斑
斕當為今隸之極盛矣

北齊法碑率皆瘦破千石一律絕少異同

北周文體好古其書亦古多參隸意至於隋世
率尚整朗綿密瘦健清靈之風一掃而空
豈啻合不介之岳晴霽氣運有當而邪
南北書派自是遂合故隋之為書極盛以
結六朝之局是亦天變焉

唐世書凡三變唐初歐虞褚薛王陸並繼學軌
皆尚爽健開元御宗天下平樂明白皇極豐肥
如李北海顏平原蘇靈芝輩並稱時主之
以皆宗肥厚元和後沈傳師柳公權出
矯肥厚之病專尚清勁然骨存肉削天下
病矣

夫唐人範宗二王而專講結構則北派為之然名
家變古實不盡守六朝法度也五代楊凝式李

建中亦重肥厚宋初仍之至漢魏公東坡於然
則六承平之氣象邪宋稱四家君謨安勁紹彭
和顏黃米後出意態更新而偏斜拖沓宋
亦遂亡南宋宗四家筆力稍弱矣
森出樸拙絕無文采此其四似略同金世碑帖
專言大蘇蓋趙潤之李扁山之學慕為東坡
亦也法亦相仿效遂成俗也今京朝大夫多
慕蘇軾體豈亦有金之遺俗邪

元明兩朝言書法者。盛然元人吳興首出。惟伯
棧實其齊。價文原和雅。伯生澤朴。亦其亞也。惟康里
子山。亦崛獨出。自餘皆受。碩柯敬仲。倪元鎮。雖有
猷媚。皆吳興門庭也。自是四百年間。文人才士。縱極馳聘。
莫有出其右。照之範圍者。故有稱之曰。平姿安媚。多而
到。他如香光。代興。或奪子昂之席。然在四本。
邢侗。子愿。張瑞。回。亦量米。萬鍾。四家並名。香光僅
在四家之中。未能備一統緒。又王冕斯。元。騰。吼。

擲其間。董實未仿之也。到我朝聖祖。酷愛董
書。臣下摹仿。遂成風氣。思伯松。是祀。夏配。天。汲。上
手。欲。就。吳。具。而。尸。之。矣。香。光。俊。骨。逆。款。有。這。多。者。
然。高。來。如。轅。下。胸。蹙。怯。如。三。日。新。婦。以。之。代。統。僅。能
如。晉。元。宋。高。之。偏。安。江。左。不。以。舊。物。也。然。明。人
類。能。行。草。其。絕。不。知。名。者。亦。有。可。觀。甚。也。此。子
大。行。故。也。

國朝書法。凡有四家。康雍之世。專仿香光。乾隆之代。

競海子昂。平更貴盛於嘉道之間。北碑萌芽於咸同之際。至於今。碑字益盛。多出於北碑。率更間。而吳興亦踈緩伴食焉。至今刻之書。有古字有今字。古字者。晉帖唐碑也。所得以帖為多。凡劉石菴姚姬傳等皆是也。今書者。北碑漢篆也。所得以碑為主。凡劉石如張愈卿等是也。人未有不為小氣所限者。制度文章。字折皆有時焉。以為之大異。美惡工拙。祇可於

本界較之。古者通古今之變。以是二體者。觀古論時。其致不混焉。若後之變者。則萬身浩湯。杳無涯。不可以耳目之私測之矣。

寶南篇

書以晉人為最工蓋姿勢散逸談鋒空妙風流
相扇其俗然也弟攷其時去漢不遠中郎大傳
筆蹟多傳閣帖王謝桓都及諸帝書雖雖廢雖
然當時文采固自異人蓋隸楷之新變分草
之初發適當其會加以崇為清靈雅正葉
札故冠絕後古無與抗行王僧虔之答袁武

曰陛下書帝王第一臣書人臣第一其表臣等
其言在北右律大令獨出其間惟時為然也二
王真流傳惟帖宋明仿效宜其大盛方今帖不
日壞條世在榻既不可得且所傳之帖又率唐宋人
鈎臨展轉失真豈不可據雲未為高僧面
目矣而南朝碑樹立既少梁世期表言碑銘
之作明示後昆自非殊切異德無以允應茲典俗敝
偽興華煥已久不加禁裁其弊無已文選之任彥

昇為范始興作宋太宰碑表卒寢不行以子良
盛德懿親猶不得立况其餘哉夫晉宋風流
斯文將墜欲求雅蹟惟有遺碑然而南碑又
絕難得其有流傳最可寶重

阮文達南北書派專以帖法屬南以南亦有峽麗高
渾之筆寡雄奇方樸之遺其意以王廣廉渡江而
南慮謀越河而北自茲之後畫若鴻溝故攷論
歐虞辨原南北其論至詳以今考之北碑

中若鄭文公之神款靈廟碑陰暉福寺之方簡石
川銘之疎送刁遵高湛法生劉儁敬顯懿龍
藏寺之雲和苑麗何嘗與南碑有異南碑所傳絕
少然昭興王碑戈戟森然出鋒布勢為平吏所出
何嘗與張猛龍楊大眼筆法有異哉故書可分
派南北不能分派阮文達之為是論蓋見南碑猶
少未能竟其源流故妄以碑帖為思強分南北
也

南碑當溯於吳吳碑四種篆分則有封禪回山之渾
勁與倫天發神讖之奇偉驚世谷朗古厚而高府君
碑尤為正書鼻祖四碑皆為篆隸真楷之極抑亦
異矣晉碑如郭休嬰寶子二碑樸厚古茂奇波若
出其魏碑之靈廟鞠彥雲皆在隸楷之間可以攷
見變體源流枳楊府君茂重為元常正脈亦體為谷
朗表誠非常之瑰寶也宋碑則有龔龍顏碑下畫
如昆刀刻玉但見渾美布勢如精工畫人各有意度

當為隸楷極則宋碑晉豐縣造像高句麗故城刻石
亦有古有吳態齊碑則有吳郡造維衛尊佛託梁
碑則瘞鶴銘為貞白之書最著人間江寧十八種中石闕
之清和撰美且義淵書始興王碑則長鎗大戟實
啓率更其碑千餘字完好者三分之一尤為吳寶其
餘若蕭衍之造像慧影造像石井闕題字皆有奇
逸又雲陽之鄱陽王益州軍府題記下及綿州造像
記五種陳碑之趙和造像記渾雅絕俗尤為難得

又新羅真興天王巡狩管境碑奇逸古厚乃出自
異域裔夷深被漢風同文偉製尤稱瓌異南
存於人間者止此

南碑數十種隻字片石皆世希有既流傳絕少又
書皆神妙較之魏碑尚覺高逸過之況隋碑以
下乎大約得隋人一碑勝唐人十種得梁一碑
勝齊隋百種宋元以下自捨無譏此自有至鑑
非以時代論古也

南碑今所見者二爨出於滇蠻造像發於川蜀若為
龍故城之刻新羅巡狩之碑啟自遠夷來從外西然其
高美已冠古今夫以蠻夷筆蹟猶尚如是則其時
裙屐高流令僕雅望聘梁衛之談擢袁蘭之
秀者筆札奇麗當復何如細思其流真有五雲
樓閣想像雲無之致不可企已

分變篇

文字之變流皆因自然非有人造之也南北地隔則
音殊古今時隔則音亦殊蓋無時不變無地不變
此天理然當其時地相接則轉變之漸可攷
焉文字亦然漢史稱史籀篇者周時史官
教學童書也與孔氏壁中古文異體則非
劉歆偽體為周時真字也其體則今名

鼓及說文所存籀文是也。然則孔子之書六經藏
之於孔子之室，今存於齊魯之儒，此皆秦
之為篆，不過體勢加長，筆畫略減，以南北朝
書體之少異，蓋時比少移，因籀文之轉變
而李斯因其國俗之舊，頒行天下，觀在鼓
文字，與秦篆不同，若無或王筠所謂其盤
敢葉知文同籀法是也。今秦篆猶存者，有瑯琊
刻石、泰山刻石、會稽刻石、碣石門刻石、李

斯所止以為正體，體並圓長，而秦權秦量即
變方扁，漢人序之加少變，體在篆隸間以石
攷之，若趙王上壽刻石為趙王延二十二年，當文帝
後元六年，魯王泮池刻石，當宣帝五鳳二年，體
已變矣，然絕無後漢之隸也。至厲王中，殿刻石
成於隸體，然無年月，江藩定為江都厲王尚不足
據。右方文字莫詳，補訪碑錄著為元鳳二字，
金石萃編疑為保歲庶壽字，則元鳳因不

確也金石聚有鳳凰畫象題字體近隸之
金石聚以為天將年心江陰繆荃孫謂當從所
補碑錄釋為元康則晉武帝時隸也庶者
高碑為河平三年則同治庚午新出土者亦為
隸順德李文田以為偽心無疑也葉子侯封田
刻石為始建國天鳳三年亦隸書嘉慶丁丑
新出土前漢無此體蓋亦偽心則西漢未有
隸體也降在東漢之初若建平郟縣石刻

永光三處閣道石刻開通窰斜道石刻裴岑
紀功碑石門殘刻郝閭頌戚伯著碑楊淮表紀
皆以篆筆作隸者北海相景君銘也脚筆法
猶然若三公山碑是者碑皆由篆變隸篆多
隸少者吳天發神識猶有此體若二先通碑
尊二捷記為建武時碑則由篆變隸篆多
隸少者以漢鐘鼎攷之唯高廟都倉孝成上
林詒鼎有秦少篆汾陰好峙則似秦權重於

太官鐘周楊侯銅丞相漏壺惠饒尺若食官鐘銘
綏和鐘銘則體皆扁繆在篆隸之間矣今焦山
陶陵鼎銘其體方折與啓封鐘及王莽嘉量
同為天發神讖之先聲亦無後漢之隸體者以
瓦當攷之秦瓦如維天降靈甲天下大萬樂當寬
氏家當蘭泥言當延年瓦方春萌芽壽瓦為
肉象至於漢瓦若金字樂字延年上林
石室千秋萬歲漢并天下長樂未央上林

甘泉延年壽萬歲高在萬世萬物咸成狼千萬
延年靈高有喜萬歲長樂萬歲長生無極
千秋長安長生未央永奉無疆平樂阿宮億年
無疆仁義自成揜衣中庭上林農宮延年益
壽體出方山其轉嬰柝舍六畜蕃息及便
字瓦則方折也都洛矣蓋西漢以前無壽平
隸體和帝以前皆有篆字其漢報有竟
密建平泰阿房瓦西凡廿九六月官人字

純作隸體恐不足據蓋自秦篆變漢隸減省方
折出於風氣變遷之自然許慎說文叙識今
世謂生競逐說字解任諱稱秦之隸書
為倉頡時書云父子相傳何得改易蓋是漢
世實事自倉頡未雖有省改要由變遷必有
人改心也吾子行曰崔子玉寫張平子篆多用隸
法不合說文卻可入印全是漢人篆法故也桂未
谷曰說文所無之字見於繆篆者不可枚舉繆

篆其隸相通各為一體原不可以說文律之蓋子玉
所言之隸法說文所無之繆篆皆今篆家所
相傳舊字舊體長轉傳變可見也志乃謂
秦時始建隸書起於官獄多事苟編者易施
之於徒隸許慎又謂程顥所心蓋皆劉歆偽
撰古文欲黜今篆故以徒隸之方比之以重辱之
其實古無籀篆之名但謂之文耳創名而抑
揚之實自歆始且孔子五經中無籀篆篆三

字皆偽肉官最多則用在子韓起子者又
卿乘象車此又款書也於是篆隸之名行於二
千年中不可破矣夫以篆隸之名承用之久驟而
攻之鮮有不河漢者吾為一澄以解之今日作真
興於魏晉之世無一人能指為誰也然則風氣
所漸移死關人為之改也矣東漢之隸體亦自
然之變然漢隸中有極近今真楷者如君
淵在益州摩崖丞曹芳字陽都字之邑云云直是

今真也尤似款真仰攻高頤碑為建安十四年此
廟雖無年月當同時也張遷表頌其筆畫直
可置今真楷中楊震碑似褚遂良筆蓋
中平三年者子旂殘石直殘石孔彪碑亦與
古之近者不異葛府君碑則純為真書矣
若吳之谷朗碑晉之鄧休碑松陽府君碑
嬰寶子碑北魏之靈廟碑此比于文鞠為
雲志惠盛鄭長猷靈花造像皆在隸楷之

間、其漢碑之是者、三公山尊、徒閣、永之、閔、道、刻、石、
在、篆、隸、之、間、者、正、同、皆、轉、變、之、漸、至、可、見、也、不、
能、指、出、作、今、真、書、人、而、能、指、出、作、漢、隸、者、豈、不、
妄、哉、八、分、之、說、議、論、紛、紛、蔡、文、姬、述、文、選、語、曰、
去、隸、八、分、取、二、分、去、小、篆、二、分、取、八、分、王、愷、曰、王、次、
仲、始、以、古、書、方、廣、少、波、勢、建、初、中、以、隸、草、作、
楷、法、字、方、八、分、張、懷、瓘、曰、八、分、減、小、篆、之、半、隸、
又、減、八、分、之、半、又、云、八、分、則、小、篆、之、隸、隸、又、八、分、之、

隸、蔡、希、綜、曰、上、谷、王、次、仲、以、隸、書、改、為、楷、法、又、以、楷、
法、變、八、分、王、應、麟、曰、自、唐、以、前、皆、謂、楷、字、為、隸、
歐、陽、公、集、古、錄、始、誤、以、八、分、為、隸、東、魏、大、覺、寺、
碑、題、曰、隸、書、蓋、今、楷、字、也、洪、道、以、晚、漢、之、隸、
書、為、八、分、吾、邱、衍、以、秦、權、漢、量、為、秦、隸、
未、有、挑、法、者、為、八、分、比、漢、隸、則、似、篆、以、石、經、
為、漢、隸、有、挑、法、者、包、慎、伯、曰、凡、筆、近、篆、而、體、
以、真、者、皆、隸、書、也、中、郎、爰、隸、而、心、八、分、八、皆、

也言其勢左右分布相背然也按王愔蕭子良
謂上谷王次仲心八分衛恒云上谷王次仲始心楷
法又叙梁鵠弟子毛宏始云今八分皆宏法按梁鵠
已在魏時毛宏更後若毛宏始心八分則漢魏有挑法
者右軍等碑已仿之矣若如包氏說中郎始變隸
心隸八分則中郎之前王稚子淵嘗為魏封龍山
乙瑛等碑已有挑法何待中之變耶且中郎勸學
篇云王次仲初變古形則非豈可知也若如吾邱衍

以篆未有挑法者為八分則張昶八分碑乃即華岳
碑衛觀金針八分書及受禪表皆有挑法者若從
王氏之說以今楷為隸則漢人書為八分作集
古謂漢人書曰隸為誤則序仙記稱王次仲變倉
頡皆今為隸則謂八分為隸亦可是亦叙亦不
誤也王次仲心八分張懷瓘從序仙記以為始皇時
人王愔以為建初時人蕭子良以為靈帝時人雖
不能辨而有挑法之隸起於安和之時亦必為

建初前人也非靈帝時人也然建武時三光尊捷野
縣石刻篆法已有漢隸體則次仲之心亦不可擬
張懷瓘書斷又云楷隸初制大範或同後人惑
之字為務益易深漸若八字分散又名之為八分
身南阜八分說漢末伯楷始添捺捺八字左右
而分布之是為八分非分數之分也
也而方體隸八分者據此而說引說文八
字條八別也篆分則相背之形并引平字

篆字余字有八字義以為必心分別分別解因攻
齊胡公棺有隸為偽法家以八分史於隸為誤
又謂分劑分量分數之分玉為扶問切在去聲
二十三問禮記分無求多禮達而合定是也此字
自古無讀平聲之理杜詩大小二篆生八字押平聲
即以今字音義論之其為分布分別之分可無疑
惑甘說甚詳按古音無平仄之分離聲好散
美而稱惡與恐道守言之不固抑王又不寤馮為

顏則以入聲之美惡，該為去聲之好惡，急就
章，萬方未相，臣妾使命，漢地廣大，無不容盛，
是以予以盛之，平聲為去聲也，則漢人無平去
聲之別可知，玉篇杜預皆在沈約之後，豈足
據乎，原在沈約之極後，而古今莫能定者，蓋劉
歆偽作篆隸之名以亂之也，古者書但曰文，不
止無篆隸之名，即搨名亦不見稱於西漢，蓋今
世家本無之，惟時轉變形體，少異，得舊日之

八分，因以八分為名，蓋漢人相傳已說如秦篆變石
鼓體而得八分，西漢人變秦篆長體為扁體，
亦得秦篆之八分，東漢又變西漢而增挑法，且極
扁，又得西漢之八分，正書變東漢隸體而為方
形，因篆，又得東漢之八分，八分以度言，本是隸
伸縮無施不可，猶王次仲作楷法，則漢隸也，而
今正書亦稱楷，程邈作隸，秦隸也，而東魏大
覺寺亦稱隸，八分可為通稱，亦猶是也，善字

劉歆書略載曰漢隸可當小篆之八分是小篆亦大篆之八分正書亦漢隸之八分真知古今分合轉夷之由由其識甚通以兩漢碑攻之其次叙識可見也又如今人以漢文為散文以六朝為駢文而六朝人又有文章之異漢魏之間駢散莫分而此西漢六朝之異既可上列於散文亦可下次之體隨時所稱以為文字八分之說殆猶是歟中郎之說蓋當時之學業通併但文姬亦之不

詳而為古今學篆隸所惑故亂之千載耳今為別之自石鼓為孔子時古文外秦篆得古文之八分名曰秦分吾邱衍說也西漢無挑法而在篆隸之間者名曰西漢分蔡中郎說也東漢在挑法者為東漢分從稱之為漢分王愔張懷瓘說也楷書為今分蔡希綜劉熙載說也八分之說定篆隸偽名從此可掃除矣

以下全て
白紙

