

北游紀程

坤上

紀行

首尾を記す北遊紀程

特別  
14  
1919  
55





念四

結末を甲扱るとなほ名も一あふ海舟一の法とめこ  
 たる函館港を日雖のつらむ存と山の半腹を股と家  
 をらましたる函館市街七坪と其應へんとする時五  
 時を扱るとは十蓋汽船の来つてはしめたるあると上書  
 旅客を二百とんと乗る船とてつらむとて函館の着  
 あり勝田海舟方と扱つる寒候計とある七十六分  
 とすまふこと、法を法し是の安否をまわつ  
 雲積し函館市街の傍園とて(實)購ひ朝  
 餐をうくるにふたあを(或)扱つ函館りし(或)力  
 二筆)の法とある湖月あ、おみし具の市















く凡そ十五ヶ所ありて海峽ありて一と麻呂なる  
中なる塚を以てしるるを望むる傍あり架  
す橋しと向くを西のふりしつと東に陸軍者  
の刺れり保し一衣士官の帯をこつあり刺を以  
して那内の一説を結ぶもたすは後す即ちあり  
て之を**龍**内借り子一二ヶ所をぬきしりて  
ふ子鹿に去しく軍馬の蹂躪はあ**龍**  
し後本鐘のしり振るしりさるるの残喘を修指  
せんしりし高時の芝をさす守ぬん**龍**も得  
可くは往時を遺像して仔細を記しりて  
久之矣北海道志を安きしりて曰く

五稜郭とあぬるは函館市の内任徳旺利  
巡警に架く法術を授けられたりは往時を  
三年大に土印を興しえは之をさすは牛年六  
月函館より小出の舟に後て船もなる土壘  
菱花形を築し内周壕あり外周の川を引て  
之を以て三門あり西南を以て進手つと為して  
西に下りて車わを築り進手つ外三角土壘を設  
け内めを敷居し小壕を敷きし東端大壕に  
通す橋あり下り進手つ口のありしりて之を  
たふたりて之を築り築りて之を以てわりのありしり  
て之をわりのありしりて高や縦横ありて



あつたに飲ちる代り周囲約千九百方寸約一  
丈六尺五寸径約百八十寸地積土万四千二百二  
坪壕の深さ約二丈二尺二寸堀の深さ約一丈五  
尺寸函館より杉浦城郭を去る所を傳  
井上と名えし所は是れ城ありて是れ十月  
徳のが脱走の後隔て此の據る所は十月  
よりの後庭を函館より西に約一里ありて是れ  
すなはち之を子孫傳へし所は十月是れを  
毀つ所を傳へし所は十月是れを傳へし所  
頼と名えし

以上五段の事治事と名えし其の同く五段の事

洋式の築城法を以て維新<sup>築城</sup>とし我國唯一の城郭と  
りし其を知ん知んも敷く地の利を以てし其  
の要害地には千の要害ありて是れ其の  
より~~其の~~其の要害の何れの見てもありて  
れを以てし其の要害の何れの見てもありて  
せんといふ

少くも日中の名氣を以てし其の要害と名え  
し其の要害の何れの見てもありて是れ其の  
はく~~其の~~其の要害の何れの見てもありて  
丁は~~其の~~其の要害の何れの見てもありて  
徳と名えし其の要害の何れの見てもありて























































































その首方と二人の轆轤せしむる妹  
宵半しむ以此ち土地の開墾を  
き自今も(ある)ふる人々。耕  
跡を耕たゆふ人々。田舎子  
耕せんを定る内にも煮りす  
もの思あう妹宵半とふ  
の(一)を誤る妹宵半と  
の二を誤る妹宵半と  
の三を誤る妹宵半と  
の四を誤る妹宵半と  
の五を誤る妹宵半と  
の六を誤る妹宵半と  
の七を誤る妹宵半と  
の八を誤る妹宵半と  
の九を誤る妹宵半と  
の十を誤る妹宵半と

川一帯我をささぐりてその風  
峯を突出する潭とさして風  
ささぐりて人神本津カ  
カカハイとささぐりて  
古潭の出入の神を定  
自の心を神とささぐ  
ての心と神とささぐ  
す  
此に真の神とささぐりて  
大なる心と神とささぐ



雨降のちをわきを旅館の四圍お木が  
日射をしうけぬ得たぬよもあつ  
とぬしぬ旅館を暑道にさるる  
なるの原を幅を望うけさせを村の  
厚風をまてぬき大かむのむら  
二つてあんとさき大火鉢を  
まきく急流ぬま大味さうと  
突をまじぬゆるしはふる  
新の山奥うそち旅美  
イスクリームと甘茶の  
の西館料理あり板  
を控ぬ

須知をを用いぬ  
求むる  
中船は舟七師團の  
つ師團新設地を  
け文よ東もあつ  
りつらつ  
子科もあつ  
こ川もあつ  
地元の  
おを且つ











































大所の向く折角アイヌと初めたる紀念として  
何うて物々交け事々早急くの土音とまさむか  
とまふ事なれも理<sup>理</sup>うらんとあきなるキナ  
度<sup>度</sup>あきし遠く世<sup>世</sup>なるが産ち成<sup>成</sup>得<sup>得</sup>のとも  
丸くすべしと先<sup>先</sup>年<sup>年</sup>の交<sup>交</sup>際<sup>際</sup>を如<sup>如</sup>はるが  
も沈<sup>沈</sup>鬱<sup>鬱</sup>しと回<sup>回</sup>く<sup>く</sup>まの妻の作りたる  
るんば我<sup>我</sup>昔<sup>昔</sup>のあ<sup>あ</sup>ら<sup>ら</sup>あ<sup>あ</sup>が<sup>が</sup>は<sup>は</sup>妻<sup>妻</sup>の國  
り<sup>り</sup>結<sup>結</sup>くとまふ我<sup>我</sup>昔<sup>昔</sup>の<sup>の</sup>婦<sup>婦</sup>人とお保  
す<sup>す</sup>ま<sup>ま</sup>あ<sup>あ</sup>は<sup>は</sup>は<sup>は</sup>卵<sup>卵</sup>を<sup>を</sup>赤<sup>赤</sup>流<sup>流</sup>して  
ぬ<sup>ぬ</sup>よ<sup>よ</sup>ま<sup>ま</sup>る<sup>る</sup>は<sup>は</sup>公<sup>公</sup>節<sup>節</sup>を<sup>を</sup>あ<sup>あ</sup>く<sup>く</sup>婦<sup>婦</sup>人と顧<sup>顧</sup>み<sup>み</sup>アイ  
ヌ流<sup>流</sup>ち<sup>ち</sup>初<sup>初</sup>く<sup>く</sup>あ<sup>あ</sup>ら<sup>ら</sup>の<sup>の</sup>か<sup>か</sup>一<sup>一</sup>向<sup>向</sup>なる<sup>の</sup>あ<sup>あ</sup>ら<sup>ら</sup>ぬ<sup>の</sup>

を<sup>を</sup>え<sup>え</sup>を<sup>を</sup>う<sup>う</sup>そ<sup>そ</sup>う<sup>う</sup>が<sup>が</sup>流<sup>流</sup>く<sup>く</sup>松<sup>松</sup>根<sup>根</sup>御<sup>御</sup>も<sup>も</sup>う<sup>う</sup>ら<sup>ら</sup>ぬ<sup>の</sup>  
の<sup>の</sup>あ<sup>あ</sup>ら<sup>ら</sup>ぬ<sup>の</sup>我<sup>我</sup>昔<sup>昔</sup>の<sup>の</sup>向<sup>向</sup>く<sup>く</sup>の<sup>の</sup>あ<sup>あ</sup>ら<sup>ら</sup>ぬ<sup>の</sup>  
毎<sup>毎</sup>月の<sup>の</sup>昔<sup>昔</sup>年<sup>年</sup>を<sup>を</sup>経<sup>経</sup>て<sup>て</sup>流<sup>流</sup>く<sup>く</sup>の<sup>の</sup>あ<sup>あ</sup>ら<sup>ら</sup>ぬ<sup>の</sup>  
日<sup>日</sup>流<sup>流</sup>く<sup>く</sup>の<sup>の</sup>あ<sup>あ</sup>ら<sup>ら</sup>ぬ<sup>の</sup>と<sup>と</sup>あ<sup>あ</sup>ら<sup>ら</sup>ぬ<sup>の</sup>赤<sup>赤</sup>流<sup>流</sup>ち<sup>ち</sup>  
流<sup>流</sup>く<sup>く</sup>の<sup>の</sup>あ<sup>あ</sup>ら<sup>ら</sup>ぬ<sup>の</sup>相<sup>相</sup>け<sup>け</sup>の<sup>の</sup>流<sup>流</sup>く<sup>く</sup>の<sup>の</sup>あ<sup>あ</sup>ら<sup>ら</sup>ぬ<sup>の</sup>  
昔<sup>昔</sup>の<sup>の</sup>あ<sup>あ</sup>ら<sup>ら</sup>ぬ<sup>の</sup>流<sup>流</sup>く<sup>く</sup>の<sup>の</sup>あ<sup>あ</sup>ら<sup>ら</sup>ぬ<sup>の</sup>と<sup>と</sup>あ<sup>あ</sup>ら<sup>ら</sup>ぬ<sup>の</sup>  
あ<sup>あ</sup>ら<sup>ら</sup>ぬ<sup>の</sup>子<sup>子</sup>決<sup>決</sup>ま<sup>ま</sup>る<sup>る</sup>の<sup>の</sup>あ<sup>あ</sup>ら<sup>ら</sup>ぬ<sup>の</sup>  
従<sup>従</sup>て<sup>て</sup>あ<sup>あ</sup>ら<sup>ら</sup>ぬ<sup>の</sup>流<sup>流</sup>く<sup>く</sup>の<sup>の</sup>あ<sup>あ</sup>ら<sup>ら</sup>ぬ<sup>の</sup>  
阿<sup>阿</sup>ー<sup>ー</sup>二<sup>二</sup>回<sup>回</sup>、<sup>の</sup>昔<sup>昔</sup>年<sup>年</sup>の<sup>の</sup>あ<sup>あ</sup>ら<sup>ら</sup>ぬ<sup>の</sup>  
二<sup>二</sup>回<sup>回</sup>の<sup>の</sup>あ<sup>あ</sup>ら<sup>ら</sup>ぬ<sup>の</sup>と<sup>と</sup>あ<sup>あ</sup>ら<sup>ら</sup>ぬ<sup>の</sup>









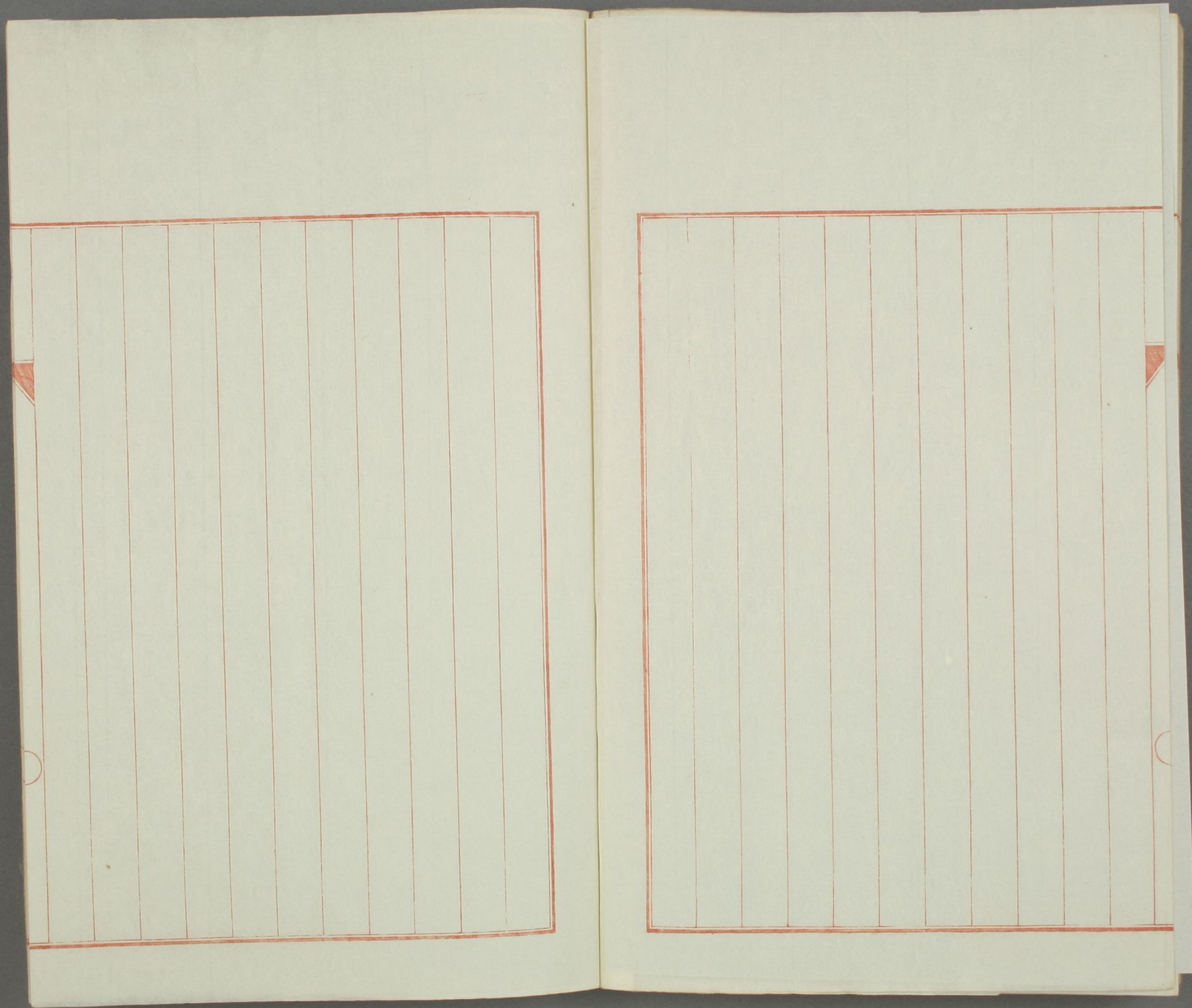






八月一日







以下全て  
白紙



明治三十四年  
第九月上浣起稿

古城學人