

桃浪記游

三卷

特別

14

1919

3

25

20

15

10

5

レタル者ノ如シ然ルニ異舩渡來攘夷ノ説起リ
 テヨリ士人勃然トシテ起リ大ニ武技ヲハケニ
 シモ唯是所謂雷同修業ナルモノカウ到底元ノ
 木阿弥トナリテ現今ノ如キハ名古屋市人性柔
 弱ニ安シテ昔ノ勇気絶テナリ随テ武技ヲ好ム
 モノ殆ナシ以上特ク名古屋ノ人情ニ任ル

名古屋ノ方言ハ一種特別ニシテ隣國ト全ク異
 レリ言語嚴正ナラス迂ナルカ如シ女ハ稍西京
 ニ似テ異ナリ男女凡十ニ七八ハ早口ナリ口風
 俗慣習ノ如キハ上等人種ハ大ニ東京ニ異ナリ

コトナシ 顧フニ 上方ニモ 大異ナカルヘシ 然レ
下等社會ニ至テハ 然ラス。人情浮薄、シテ 釣
ヲ 遂ルコトナシ 天稟温和ニ 過テ 稍々 精神ナキ
ノ 譏アルヲ 免レス。アムビシヨシサナケレハ 志自ラ固
ラス 諸事スヘテ 人ノ 奉働ヲ 伺テ 而テ 後ニ 行フ
其利アルヲ 見テハ 頻リニ 是ニ 真似ンテ 欲シ
敢テ 其善惡ヲ 判認スルノ 心ナシ 外面ウルハシ
クシテ 内心ニニクシ 一月ユレト 交ラハ 明ニ 其
丹心、薄軽ヲ 窺フヘシ 然レニ 色ヲ 好ムコト 東
京ノ 如ク 甚シカラス 高賈ノ 奸智ニ 夕ケタル 如
キモ 遠ク 東京ノ 高賈ニ 及ハス 其遊逸ヲ 好ムニ

東京人ノ 如ク 甚シカラス 男女正連日 袖手日ヲ
消スル者ハ 稀ニシテ 何トナク 手足ヲ 働セリ 東
京市人ノ 如ク 口計リハ 喋ナルノ 比ニ アラス 然
ト 虽レ 天性小量ニシテ アムビシヨシ 稀ナルモノカ
ラ 刻苦銳進シテ 一大事業ヲ 起サント エメルモノ
アルヲ 聞カス
維新以來 風俗スヘテ 東京ニ 模擬スルコトヲ 才
ム 紳中 婦女子ノ 如キハ 衣服ノ 好ニ 髪ノ 結方 帶
ノ 結振 下駄 簪ノ 類ニ 至ルマテ 勉テ 東京ニ 模擬
スサレ 凡是 等ハ 多ク 上等社會ニ 而已 止リテ 中
等下等ハ 尚依然トシテ 其旧風ヲ 用ルモ アリ 或

頭ハ東京帯ハ西京残ル處ハ子テ一フナルモ多シ男
子ハ別ニ変リタル所モナケレモ夏冬モ帽子ヲ
被ルモノサナキハ東京人ナンソハ一目シテ怪
ムヘシ男子ノ結髪風ハ東京ニ異ナルコトナケ
レト坊主頭ノ多キコト惶クハ我國最第一ナル
ヘシ婦人ノ結髪風モ東京ニ異ナルコトナキニ
似タレモ仔細ニ見来レハ小異ナキニ非ス先丸
髷ニモ二種アリテ根ノ高キアリ低キアリ則チ東
京凡
夕ボノシマリタルアリエルミタルアリ陳京
島田ヲタ
ラヒ唐人髷ハ蝶カヘシ天人髷スヘテ其ヘキユリヤソチ
ハ丸髷ニ同シ唯怪ムヘキハ東京ニハ大概二十一

二歳以下ノ女子ニ限りタルハ蝶カヘシ天人髷
ノ名古屋ニテハ三十一ニマテ結フモノ多シ夫
故折々背後ヨリ認テ十八九ノ新造ナラント思
レモ前ヘマハリテ結細綿ヲ認メ大矢望スルコ
ト度ニナリ其内ウロテマリト呼做シタル結髪風
ノ十二三ノ
女子ニ限名古屋名古屋名登明名欵トモ思ハレ然レ上方ノ
輸入物欵来夕考ヘス帯ノ結振ハ大略東京ニ同
シサハレ瘡藩後横也ノ字モ立ヤノ字モ見レ事
ナシ特リ東京ニテ見ルコト稀ナルニ名古屋ニ
多ク見ルハ上方風ノ結下ケ而己下等婦女ス
ヘテキワタヨクナル事ヲナシテ糊口ノ助トス蓋

キワタヨリトハ生綿ヨリニシテ手車ヲマハシテ生
綿ヨリ糸ヲトル業ナリ或産レテ洗濯ヲ事トスル
モアリ或ハ衣服ヲ補綴シテ暮シ、助トナス、モ
アレト老ハキワタヨリヲ以テ第一ノ女勢トス、東
京ノ如キハ中等以上ノ婦女子ハ却テ縫針機織
ノコトハ拙キモノ多キニ似タリ名古屋ハ然ラス
中等以上ハ縫針機織ノ業ヲ知ラサレハ稀ナリ
且東京トハ遠ニ芝居寄席ノ如キモ少ナケレハ
婦女子ハ猥リニ遊戯ヲ思ハス、芝居ハニケ所
アレト一時ニニケ所ニ興行スルヲ以テ尤盛ナ
リトス、土用中ヲ以テ尤芝居盛ニナル時節トス

蓋シ東京高京ノ俳優此時ヲ以テ諸國ニ遊演スル
ヲ以テナリ興行ハ大概十一二日ヲ以テ限リト
ス大入ノ時ハ十五六日モ興行スル事アリ、天
麩羅店と云々、鍋ハ以前稀ニ聞ク所ニシテ見コ
トハ又甚稀ナリシニ近來大ニ東京ヲ真似テ甘
口ニナレリ、日米價ハ他國日前今年ハ大ニ沸騰
一珠十一錢位然レ常ハ然ラス蓋シカ車賃ノ他
國ヨリヤスキニ據リテワカル、市人性質ノ鈍
ナルコト人カ車夫ノ客ニ乗車ヲス、ムルノ鈍
ナルヲ知ルヘテ製造物ハ大層ナルコトナシ
産物ハ名古屋扇團位ナリ七宝焼海荒腸ハ当

地ノ名物ナレトモ當地ノ産製造ニ非ス○人情ノ
輕薄ナルヲ以テ高賣社出ノ仕方甚下手ニシテ世
辭ニウツレ物ヲ買ハサレクニツユリスル事モ
アレトモ見タラシテ買サル時ハ面ヲフクラ
スコトマ小供ノ盜食ヲスル時人ニ見ツカリタ
ルカ如シ○新聞社ハ三ヶ所アリ愛知新聞社ア
リ愛知日報社アリ貫通社アリ 言報雅法
ト云讀賣本
右ノ一篇ハ坪内光ノ寄贈ニ掲ル名護屋ノ景
況ヲ詳叙シテ餘蘊ナシ今茲ニ之レヲ登錄シ
テ紀行ノ缺漏ヲ補フ

月廿一日盪敷後坪内光来リテ余等ノ行ヲ
送ラントス余等急ニ旅装シテ途ニ上ル五條橋
ニ至リテ袂ヲ別々人力車ヲ僱フテ二里四ツ谷
ニ至ル道ヲ遠リ繩ヲ張り黄紙ヲ貼シテ村中疫
疾アルヲホス巡查又通行ヲ制スル嚴ナリ即チ
車ヲ捨テ、道ヲ田间ニ取り馱端ニ出テ二里一
ノ宮ニ抵ル將ニ十一時ナリ一茶店ニ入テ午哺
ス食物什器共ニ粗甚クシ東海道ヲ离ル、僅ニ
數里其鄙野相距ルヲ驚初可キ者アリ哺後午體
スルヲ數時更ニ歩シテ木曾川沿岸ニ至ル木曾
川其源ヲ信州筑摩郡萩蘇村ヨリ發シ末流數派

トナリ勢州桑名ニ至リ海ニ入ルト云ニ百三十
ハ間ノ長橋アリ渡リテ笠松駅ニ達ス北橋尾濃
ヲ界ス然レ河水ノ漲弛常ヲラス故ヲ以テ境界
ヲ異スルノ間々アリ現ニ羽粟中島海西郡等ノ
如キハ往時尾州ニ属セルモ現時濃州ニ属スト
聞ケリ笠松駅ヲ過キ岐阜ニ至ル北間道路極メ
テ平坦土地又膏腴田園最モ多シ群山繞リテ北
東西ヲ圍ミ北ニ毘沙門明神屏風岳等ノ諸山屹
然トシテ聳ヒ西南雷冥権現ノ諸山並列シテ伊
吹山ニ連リ眺望尤モ佳ナリ二里加納ニ達ス北
地固ト永井候ノ領スルトコノ駅ノ長サ凡一里

岐阜ト連接ス駅商人最モ多ク殊ニ今ハ當地芳
一ノ物産ニシテ多ク之レヲ製造シテ營業トス
蓋シ只ニ内地ノ需用ニ應スル而已ナラス又輓
近多ク海外ニ輸出スト云又盛ナリト云フハシ
薄暮岐阜ニ着シ栢屋嘉平ニ投ス北地周ノ岐山
ニ擬シテ名ヲ命ジ稲葉山ニ據リテ起リ長柄川
ヲ帶ヒ東ニ右勢野ヲ望ミ南ニ笠松アリ又隣ル
ニ加納街アリ長柄川ニ由テ勢州桑名ニ至ルノ
運輸ノ便アリ往時存藤龍真之ニ城ニ後織田氏
之ニ城ヲ稲葉山ハ即チ其城趾ナリト云晩餐後
街ニ出テ散步ス街ニ清潔縣廳學校等ヲ一覽シ

稻葉山下ニ至ルニ一社アリ西側旗亭水石梯比
ス瀑布ヲ望ムノ一樓ニ入りテ鯉ヒ一浴ヲ試ム
洋更逆旅ニ歸ル此地多ク鮎ヲ産ス闇夜松燈ヲ
照シ鶉ヲ放テ之レヲ捕フ雅客歎士以テ雅遊ト
為ス余等又々此遊ヲ為スニ意アリ偶々月夜ニ
際シ果サス又遺恨ノ念ナキ能ハス今夜熊倉氏
ニ消息ヲ通ス

八月一日小雨拂曉岐阜ヲ發ス市街ヲ西折レテ
一帯ノ河流アリ長柄川是ナリ沼フテ行ク一里
許河渡ヨリ乗舩シテ前岸ニ達ス之ヨリ原野廣
漠眼境廣シ総稱シテ大野ト云美濃三大野ノ一

ナリ横断シテ行ク里余眼境愈廣シ之ヲ不破野
ト云又三大野ノ一ナリ往時関所ヲ設クル所ナ
リ今其跡ヲ知ルニ由ナシ午時高田ト稱スル一
村落ニ達ス一小店ニ入り養老ニ至ルノ道ヲ問
フテ行ク一里多度山ノ半腹ニ至ル逆旅酒樓多
シ石礎數十階ノ上ニ一大樓ヲ望ム午歲樓ト云
フ相伴フテ入ル樓殊ニ眺望ニ富ム軋隅ハ則青
野原岡山金西山北方ハ白山立山東ノ方ハ飛信
三甲ノ諸峯駒嶽夕リ御嶽夕リ屹立シ南方ハ昂
志州桃取朝熊而シテ遠シテハ三尾遠ノ海灣風
濤若シクハ加納大垣ノ街市一目瞭然夕リ余等

行李ヲ投シ瀑泉ニ一浴シテ後憩ハントス瀑泉
亭ヲ距ル一凡ヲ五丁北間鬱樹蒼々トシテ天日
ヲ閑サス或ハ溪柯ヲ涉リ巖石ヲ履ムテ行ク忽
ニシテ風雨大ニ作ルヲ聞ク諦聴スレハ是レ大
瀧ノ跳テ深潭ニ投スルナリ余等先將ニ狂セシ
トス走テ之レニ赴ケハ一條ノ靈泉絶崖ヨリ直
下ス玉簾ノ下垂スルカ如ク銀河ノ倒懸スルカ
如ク其聲喧飀人語ヲ辨セズ爽氣人ヲ襲テ即チ
一茶店ニ入り衣ヲ解テ一浴ヲ擬ス試ニニ潭外
ニ立ツ瀆沫四散其體ニ觸ル者恰モ霰ノ撃ツ
カ如シ少女アリ裸体瀑泉直下ノ處ニ立ツ余等

ヲ勾シテ入ラシメントス余等又夕役ヲ能ハス
既ニシテ毛骨寒洩久シク止マル可ラス急ニ茶
店ニ飯リテ結束ス蓋シ瀑泉ノ直計七丈ト称シ
山ヲ多度山ト云ヒ流ヲ多跡川ト云フ千歳樓ニ
飯リ酒ヲ呼ムテ飲ム海鮮ノ膳美山地ノ待遇ニ
アラス蓋シ前宵令尹ノ來遊アリ為ニ備フル所
ノ者ニシテ頃日不景氣遊客寂寥ノ際久シク之
レヲ存ス可カラス余等ヲ奇貨トシテ之レヲ強
ユルナリ余等ノ迷惑亦夕大ナリ醉餘一睡シ四
時寤ス坂路四里ヲ上り下リシ閑ヶ原ニ達スレ
ハ日全ク雲淵ニ没ス此地檢疫ノ制甚夕嚴ニシ

テ凡ツ西地ヨリ来ル者ハ必ス五日ノ滞留ヲ命
ス又前途加越ノ間新座ニ至レハ東西ノ旅客ヲ
辨セス又同一ノ制アリト聞ク於是乎余等議シ
テ曰ク五日ノ滞留ハ可ナリ只夕奈何セシ逆旅
ニ雑當ノ為ソ或ハ惡疫ニ罹ルノ恐アルヲ思フ
ニ檢疫所ニ余等ノ惡疫流行ノ地ヲ踐マサルヲ
証シ一ノ得テ或ハ加越ニ至リ滞留ヲ
免ル・一ヲ得テ即チ逆旅ニ投セス先ツ檢疫所
ニ至リ証票ヲ得テ一ヲ求ム檢疫官吏職權ヲ争
フテ應セス辨論數刻ニ及フ余等事ノ速ニ成ル
能ハサルヲ思ヘ逆旅ヲ求メテ後更ニ請所アラ

レトス一旅舎ニ至リテ投セントス竊客充塞シ
テ空席ナシ更ニ他ニ行ク又如斯蓋シ檢疫ノ制
規ニ由リ滞留ヲ余スルカ故ナリ余等到底充分
ヲ望ム可カラルヲ思ヘ乃チ投餐後郡役所ニ至
リ先キト請求ノ陳僅カニ証票ヲ受ルテ得夕
リ時ニ夜將ニ十二時ニ垂ントス偶々大學ノ教
授夕ーリング氏カ鈴木充美氏ヲ伴ヒ加州ニ漫遊
シテ北地ニ来ルニ遇フ即チ就テ疫況ヲ問フ曰
ク加賀越前疫勢殊ニ猛烈福井金澤ノ如キ連壁
ク黄紙ヲ貼セサルナシト余等聞テ先懼ノ念ナキ
ヲ得ス鈴木氏切ニ余等ノ彼地ニ臨ム可ラサル

ヲ説ク由テ梧堂ト議シ水曾ヲ徑テ直ニ京ニ皈
ラニテ決ス於是乎余等ノ方向再變ス
月二日第六時関ヶ原ヲ登ス垂井ヲ徑テ一里
十八町赤坂ニ至ル北地金生山ト称スル山アリ
瑪瑙桃花石臘石等ノ名石ヲ出ス又温古ノ陶器
ヲ産ス茶器文具數品ヲ購フテ去ル赤坂ヨリ二
里十二丁美江寺ニ至テ午哺ス北ヨリ岐阜ニ至ル
昨日纒過ノ道路ニシテ特記スヘキヲナシ北邊
地勢ヲ概言スルニ名古屋ニ至ル十里間荒々々
ル廣原ニシテ道路甚々平坦ニ地味亦々頗ル膏
沃多ク良米ヲ産ス然レモ沼池多ク處々ニ堤防

ノ設アルヲ見ル蓋シ水患ニ供スル者ナリ而シ
テ地勢既ニ如斯地ナレハ自ラ河流ノ惡水ヲ洩
ラス者ナキヲ得ス即チ瀬川木曾川ハ北地ノ三
大河ナリ日暮加納駅ニ達シ立花屋ニ投ス金花
山ヲ一陞シテ風光佳ナリ

月三日第五時加納駅ヲ登ス一里北四丁新加
納ヲ過レハ渺々タル廣原ニ出ツ各勢野ト云フ
長三里幅一里美濃三大野ノ一ナリ客年縣廳命
ヲ下シテ松ヲ植エ滿目松樹ナラサレナシ又々
岐阜縣ノ牧畜場アリ地未ハ概シテ富饒ナレモ
肥料ニ乏シキカ故ニ荒蕪ニ委スル者多クシテ

開鑿ヲ經ハ東浩益アル一茶店入り小
憩シ人車ヲ僦フテ二里鶉沼ニ抵ル或ハ宇番間ト各
名古屋ヲ距ル七里
之ヨリ地理一変斷崖絶壁山高水清ノ地トナル
先ツ鶉沼取ヲ過レハ山アリ鶉沼畔ト云下レハ
一激流ノ巖石ニ觸レテ白泡ヲ噴クアリ所謂木
曾川是ナリ路頭數十丈ノ絶壁ニ屹然岩崖ヲナ
ス者ハ巖岩觀音ニシテ近傍人民カ尤モ尊信ス
ルトコロ之ヨリ一里許太田ノ西入口ヨリ渡船
アリ今渡ニ達ス綿屋ニ午哺ス是レヨリ食ニ奠
ナク出ルニ人車ナク鄙野窮ハマル十三峠ヲ踰
ヘ五里細久手ニ達スレハ既ニ七時ヲ過ク余山

路ニ慣レヌ晝日ノ跋躄疲憊甚クシ即チ一逆旅
ニ投ス

月四日黎明曉霧ヲ破フリテ登ス山又山ヲ廻
リ谷又谷ヲ越ヘ左右ニ屹然タル高山ニ咫尺シ
大井等ノ諸駅ヲ經若子川ニ抵リ午哺ス北間風
色画クカ如ク望口ニ人寰ヲ脱スルノ思アラシム
飯後一睡シテ登ス又山坂ヲ走リ中津川落合ノ
諸駅ヲ過クレハ十回峠アリ里人十石峠
ト云フ頂ニ長野縣
岐岸縣ヲ別ツノ境票アリ下リテ馬籠ノ駅ニ達
シ一逆旅ニ投ス北日疲憊亦ク甚クシ余荐リニ
酒ヲ思フ地僻ニシテ逆旅之レヲ備ヘス卒不ヲ

抱テ寝ニ就ク

八月五日拂曉馬籠ヲ登ス馬籠峠ヲ越ユシハ極
目鬱然タル森林幾千里ニ涉ルヲ知ラス是レ本
邦富財ノ無尽藏木曾山林是ナリ現時山林局ノ
直轄ニ属ス山林ヲ區畫シ五毎ニ木材負數ヲ擧
記ス此谷木曾川ニ傍ラテ運輸ノ便アリ直今ニ
桑名ノ海ニ至ルヲ得ル毎年二百万挺ノ杖檜ヲ
伐裁シテ他ニ輸出スレトモ千古ニ涉リ尽キス
ト又大ナラスヤ今片山直人カ山林新説ヲ撰萃
シテ其詳ヲ尋クルヲ左ノ如シ

本邦ニケハ檜ノ天然適度ト云ハ高千三百二

十尺ヨリ四千六百二十尺ノ間ナリ檜ニ適スル

地質ハ粘土質ノ地デアリシ所へ花園石現レ
テ地質ヲ換ヘタル所ヲ最モ良好トス花園石
ノ粘土ヲ換ルニニツアリ花園石ニ換ヘラレ
タル粘土質ヲ粘土板石ト云フ紙ノ如ク批ル
粘土ナリ粘土板石ハ常ニ火石質交ルモノナ
リ山陽ノ地面ニハ当今未ダ檜アルヲ見ス若
シ山陽ニアレハ必其南ヲ塞クモノアルヘシ
今山陽ニ生セサル所以ヲ説カン檜ノ種子ハ
輕クナ小粒ノ中ニ多クアリ南方ハ夏ノ末秋
ノ始メニ徒開テ凡ノ為メニ四方へ散布スレ

此暑熱ノ為ニ魚ヲ生セス又秋落タル種モ冬
ヲ越ル母ニ寒威ニ凍死シテ生セス槍ノ天然
適地ニテハ春末ノ頃畦開テ種子落リ新芽出
ノ時ナレハ暖氣及ヒ湿氣適度ニシテ忽チ種
子萌生ス北方ニ善トスルハ春末ノ頃空凡温
暖ナルニ至リテ畦開ク故ニ自然陸続生々シ
テ已サルニ至ル本邦ニテ槍ニ適ニタル所ハ
飛弾川ト木曾川ノ上流ニアル山ナリ北山ハ
本邦中槍山百分ノ四十二アルヘシ美濃ハ百
分ノ十七陸前ハ百分ノ三十信濃飛弾川ト木曾川
ノ上流ニアル山ヲ除
百分ノ三近江ハ百分ノ三紀伊ト他ノ國ト合

セテ百分ノ二アルヘシ北中良材ハ飛弾川木
曾川ノ上ニシテ此地ハ槍ノ生長ニ第一等ノ
地ナリ陸前ハ木少ナク陸中ハ信濃ヨリナシ
悪トス

木曾川ヲ沿フテ二里妻籠ニ出ツ更ニ行クト四
里三富野中原等ヲ経テ野尻ニ抵リ午哺ス熊倉
氏ニ茅五信ヲ寄ス午後二時迄一里北丁平澤ヲ
経三里五丁余寝寤ノ里ニ達ス小野村ヲ過ルニ
右ノ路傍ニ飛泉アリ高三丈許直下木曾川ニ落
ク木曾名所北瀑布泉ハ山間ヨリ巖ヲツタヘ只
布ヲサラセルカ如ク落ル傍ニ石像ノ不動尊マ

シマス細川玄首、老の木曾越ト云紀行ニ木曾
路ノ小野滝ト云ハ布引箕面ナトニモヲサノナ
トリヤハスルコレ程ノ物ノ北國ノ哥枕ニハイ
カニモラシケルツヤト書レシナリ真ニ雲飛テ
素練ヲタレ石ニ噴ヒラ明珠ヲ散ストハ北トコ
口ノ事ナルヘシ云々亦夕沼道ノ旧蹟ナリ寐寤
ノ里ニハ越前屋ト云有名ナル蕎麥ヲ鬻クノ家
アリ入りテ宿ス庭園高山ニ咫尺鬱翠壁ニ逼マ
ル轉々精神ノ爽然タルヲ覺ユ酒ヲ呼テ吞ム悟
堂平生酒ヲ嗜サルモ又夕善ク吞ム余又量ヲ過
シ醉倒天明ニ至ルヲ知ラス

八月六日五時結束逢ニ上ル逆旅ノ庭園ヲ左折
シテ浦島ノ古跡アリ土俗之レヲ寐寤味ト称ス
木曾名所図繪ニ曰ク寐寤ノ床ハ臨川寺ノ前裁
ノ方ヨリ岩間ヲ傳ヒテ下ル道アリ其道甚タサ
カシ寐寤ノ床ハ木曾川ノ汀ニアリ大岩ニシテ
横ハ、十間長四十間ハカリアリコハ木曾川ノ
イト狭キ所ナレハ激ナシテ漲ル水ノサマ目モ
クルメク心地ス深サモハカリ難シソノ寐寤ノ
床ハイトノ大ナル巖ニテ河ニ臨メリ高キ處ニ
ハサ、ヤカナル祠ヲハシマス辨天ヲ奉ナレ所
ヲワキテ床ト云其岩岡ノ如クナルモノ幾許ト

云フヲレラス其上ニナ平ナリ又東ノ方ハ河原
ノヤウニテ大石アリ水アラス西ハ木曾川流シ
蔭覺ノ床ノ大巖ハ西ノ方木曾川ニ臨テ其石岸
屏風ヲ立タルカ如シ向ヒニモ大巖アリ南岸ノ
河水ハ、僅カニ向アルヒハ三向激アリテ山賤
ハ細ヲワタシテ北河ヲ通フトリ兩岸ノ河下ノ
所長五十間許アリ上ノ水ノ落口ノ岩ヲ大釜ト
云ニノ小サキヲ小釜ト云向ニ屏風岩トテ屏風
ヲ立タル如クナル其下ニ置岩トテ置ノコトク
ナル岩アリ又烏帽子石トテ烏帽子ニ似タル岩
アリ其前ニ河ノコナタニ平岩アリ其上ニ靨岩

アリ平岩ノ上ニ黒岩アリ其黒岩ヲ象岩ト云又
川向ノ岩山ニ檜根柵松ナトシケリテ靨シ云々
ト臨川寺傍ニ一小社アリ弁殿天祠ル浦島手澤
ノ釣竿アリ又姿見ノ池ト称スル小池アリ是レ
浦島閑篋老類ヲ照セル所ナリト云浦島カ事旧
記ニ見ユレ此地ニ来リタル事見ヘス後人ノ
附會タル疑ナシ木曾路ヲ左折シ木曾揆道ノ古
跡ヲ歴蓋シ之ヲ故老ノ口碑ニ聞ク往昔北辺山路峻ニテ旅客大ニ
苦シム故ヲ以テ慶安元年尾州候有司ヲ派シテ揆道
ヲ架ス長五十六間幅三間四尺又寛保年中同候更ラニ有司ニ
命シテ左右ヨリ石垣ヲ築キ數十丈以テ揆道ニ易ニ再ヒ行客其澤ニ治ス御嶽
山道ヲ五里北辺五里トス西北方ニ山ヲ沿ハ川ヲ傳ヘ
テ行ク北間鬱樹森々良材最モ多ク路又夕曛ナ

り午時王滝村ニ達ス一客舎ニ入り哺ス是レ御
嶽ノ入口ニシテ登山者要具ヲ弁スル處尚ホ須
走ノ富士山ニ於ルカ如シ哺後導者一人ヲ倩ヒ
行厨ヲ携テ登ル是ヨリ北五丁毎ニ合ヲ數ヘ一
升ニ至リテ絶巔ニ達スト云フ行クテ數丁清朗
ノ天氣一變シテ黒雲天ニ沸キ雷鳴遠ク聞ヘ既
ニシテ沸々小雨下ル余悟堂ヲ省テ曰ク天公ノ
余等ニ良候ヲ與ヘサル何リ如斯ヤ先キ、富嶽
凡兩ニ過ヒ今又夕雨ニ遇フ豈ニ山靈不信者ヲ
忌ムノ故ニアラサルナキヲ得ンヤ悟堂一笑ス
登ルテ一里ニ合ニ達ス屹然突立セル一丘アリ

小祠ヲ置ク石礎數百階ヲ拾テ至ル祠堂佛像偈
ニシテ見ルヘキ者ナシ下リテ更ニ行ク北五丁
本道ヨリ右ノ方幽谷ニ下リ清滝ニ抵ル途次講
社ノ徒數十名一人ノ患者ヲ舁キ來ルヲ見ル余
等心竊カニ思ヘラク是レ恐ラクハ惡疫ニ罹リ
タル者ナラント試ニ之レヲ問社中ノ一老婦
答テ曰ク彼レ狂者ナリ山靈ニ禱リテ之レヲ治
セシメタルニ果シテ效アリ彼レ四体疲レテ如
斯ナリト山靈ノ效驗亦タ大ナラスヤト知ラス
長途炎暑ヲ冒シ處カニ寒泉ニ觸レ病ヲ癒シタ

ル下ヲ社徒攸然トシテ急坂患者ノ頭ヲ倒マニ
シテ卑キ行ク余等見ニ忍ヒス頭ヲ上ニセハ逆
上ヲ防セリ下ヲ教エ呼鳴田舎漢ノ蠢愚ナル憐
レム可キニアラスヤ清滝ハ小野滝ト伯仲ス殊
賞ス可キナレ旧路ニ復シテ登ル五十丁一山了
り三笠山ト云フ其状尚ホ室永山ノ富士山ニ於
ケルカ如シ漸クニシテ六合ニ達スレハ日已ニ
没シ雷雨益々甚クシ即チ一茶店ニ投ス今夜同
宿八十人皆十講社ノ徒ナリ舎ノ正面山神ヲ祠
リ講徒通宵之ヲ祈ル誦経ノ声轟々眠々就ク能
ハス薄醪ヲ酌ムテ曉ニ達ス

八月七日茅二時松明道ヲ照シ講社ノ徒ト共ニ
登ル六合ヨリ地質一変火山質トナル臺然トシ
テ又樹木ヲ見ス僅カニ見ルノ雜草ハ恰カモ富
士ニ合辺ニ生ル者ト其種ヲ同フシ其長又相似
タリ念フニ山嶽ノ高ヲ富士ノ三合ヲ以テ北六
合ニ比ス可キカ如シ登ル下二里級嶺ニ達スレ
ハ天初メテ白ク寒氣凛冽骨ニ徹ス更ニ登ル下
八丁釵峯ニ達ス釵ヶ峯ハ嶽ノ最高頂ナリ俗之
レヲ真ノ院ト云フ小舎アリ入テ憩フ地獄谷ニ
至ルノ道ヲ問フ道危険ニシテ至リ難シト云余
等強テ至ラント欲ス危ムテ道ヲ示サス余等乃

予罷ハ時ニ一群ノ講徒劔ヶ峰ノ絶頂ニ登アリ
余等又追躡シテ登ル上ニ祠堂アリ金山皆石絶
テ出ヲ見ス余等初隅ニ坐ヲ占メ且ラノ講徒ノ
為ス所ヲ見ントス忽チ群中一人突起シテ華表
ニ攀ツルアリ閉眼合掌四鬚ヲ震動シ恐ルヘキ
声ヲ放チ頻リニ喃ニス群中更ニ一人出テ、華
表ノ前ニ跪坐シ再拜僂首シテ或ハ問ヘ或ハ答
フル者ノ如シ蓋僂首スル者ハ講社ヲ代表シテ
講中諸般ノ事ヲ訴ヘ華表ノ上ニ在ル者ハ神託
ヲ受ケ裁決スルナリ而シテ應答尽クシハ華表
ノ上ニアル者地上ニ投シテ絶絶ノ状ヲ為ス於

是年講衆相集マリ或ハ呼ヒ或ハ水ヲ与ヘテ漸
ク蘇生セシム是尋常講社祈禱ノ式ナリ然レ劔
ヶ峰金山総テ巖石巉々トシテ華表又々高シ尋
常ノ式ノ如クスルトナリ得ヌ知リ得タリ講中亦
タ一種ノ奸謀ノ行ハル、ナリ神宣ヲ傳フル時
ハ是レ講衆ノ最モ畏怖スル處一人亦タ仰テ見
ル者ナシ華表ノ上ニ在ル者之レヲ乗シ傍ニ突
出スル一巖石ノ葛蘿ニ手ヲ托シ輕々下リ来リ
忽チ地上ニ横卧絶セル者ノ如キ状ヲ為ス余
等覺ヘス失笑ス然レ講笑亦タ之レヲ知ル者ナ
シ戲ムレニ講人ニ就テ神宣ヲ問フ曰ク今日凡

兩窓シク山靈亦夕講衆ノ巡山スルヲ許サス
ト御皆十數百里ヨリ來ル者其糞フ所ハ北嶽ヲ
視ルニ在リ而シテ數十日ノ辛苦漸クニシテ至
レハ僅カニ講長一喝ノ為メニ空シク歸路ニ就
ク呼鳴又夕憐々ヘキニアラスヤ寒烈ニシテ止
マル可カラス歸途ヲ覓メテ里沃駅ニ下ル北間
里程七里許兩甚シク道路泥濘深シ三時間ヲ
徑スシテ至ル土人余輩ノ駿足ニ駭ク里沃ニ午
哺シ更ニ歩シテ二里福島駅ニ達ス既木曾山中
繁盛茅一東西兩京等分ノ地ニシテ往時コ、ニ
関ヲ設クト云余等登山ノ疲ヲ療セントス未夕

夕陽ニ至ラスレテ早ク逆旅ヲ求ム皆十講徒ノ
占ム所トナリ求ムルヲ得ス殊ニ商人安泊ノ
榜アル逆旅ヲ求メテ投ス蓋シ又旅中ノ良經驗
ナリ

八月八日黎明登ス三里宮腰又宮越ヲ過キ木曾川
ヲ隔テ、一高阜アリ之レヲ出人ニ問ヘハ木曾
義仲城趾ナリト云樋口兼光今井兼平義仲カ妻
巴ノ旧跡亦夕共ニ此地ニ存ス蓋シ義仲木曾山
中ニ長シ兵ヲ奉ルニ及レテ此地ニ據リタル者
歎思フニ當時僅カニ墨ヲ築キタル者ナラン築
城ノ跡絶テアルヲナシ地誌ヲ按スルニ曰ク義

仲ノ後裔再々此地ニ據リ又木曾氏ヲ稱ス數世ノ孫義康ニ至リ福島ニ居ル其子義昌相繼テ屢武田氏ト戦ヒ天正十年大ニ之レヲ烏居峠ニ破ル抑山中ノ地ハ元美濃ニ屬シ道路ノ通セサル處ナリシカ和銅六年始メテ山路ヲ開キテ兩國ノ往來ヲ通ス其後百六十七年ヲ經テ元慶三年其国府ト隔タルノ遠キヲ以テ割キテ当国ニ屬スト云此地御嶽山駒嶽ヲ背ヒ木曾川ヲ帶ヒ華表峠ノ踰リ北ニス實ニ單騎萬軍ヲ防セクノ地ト云フヘシ而シテ川ハ激流山ハ崔嵬余之ニ至テ謂ラク地危ヲ移スノ古言我ヲ欺カサルヲ

余先キニ參尾ノ地ヲ過クルニ山高カラス河急ナラス由テ思ヘラク家康其人ヲ生スル宣ナレ哉ト而シテ今此地ニ臨ミ義仲ノ氣象大ニ嘆巖急湍ニ似タルヲ偶然ニアラサル知ルヘシ一里九丁藪原ニ至ル兩甚シ此地多ク楫ヲ産ス蓋シ山間田畝少ナク此等ノ製造ニ從事スルニ非レハ生ヲ營ム能ハザルカ故ナリ藪原ヨリ阪路アリ華表峠是ナリ往時御嶽ノ華表ヲ此處ニ設ク由テ名クテ云一里十余丁ヲ上下シテ奈良井ノ馭ニ達ス午哺ス是ヨリ河流ヲ西南東北ニ分ツ其西南ニ流ル者ヲ木曾川ト云東北ナル者ヲ

犀川ト云フ松本ノ西方ヲ歴善光寺ヲ過キ上田
ノ方ヨリ流シ来ル千隈川ヲ合シ浅間山ノ濁流
ヲ合シテ信濃川ヨリ新潟ノ海ニ漑リ飯後雨ヲ
衝キ贄川元山ヲ經テ洗馬ニ至リテ逆旅ニ投ス
此地木曾義仲曾ツテ洗馬ノ処由テ名クト史上
關係多キ地ナリ猶經濟ト地理トニ関シテハ東
善光寺木曾南甲州ノ三街道相合スル処ニ信
州地方ノ物産ハ悉ク此ニ輻輳スト云フ
八月九日七時登ス少雨ス余等諏訪湖ヲ見ルニ
意アリ木曾街道ヲ二里塩尾ニ至リ一逆旅ニ行
キ北ニ行ク里余ノ坂路アリ塩尾峠ト云フ此峠

ハ岳和田峠ト山脈ヲ連接シ諏訪湖ヲ環抱ス絶
頂諏訪湖ヲ瞰ル湖周四五里湖ニ臨ムテ上下諏
訪アリ又連岑ニ高島城跡アリ往時諏訪氏世々
茲ニ居ルト云湖景佳絶殊トニ天氣清朗ニ際シ
テハ富嶽湖ニ映シ風光天下ニ冠タリト此日烟
霧深クシテ北奇觀ヲ觀レテ得ス又遺感ナキ
ヲ得ス峠ヲ下レハ甲州街道ナリ余等曰諏訪ノ
眺望之ヲ以テ足ルト直ニ帰途ニ就ク一茶店小
憩ス右邊諏訪湖ノ冬景ヲ語ル曰ク湖上一面結
氷人馬其上ヲ往来スト又漢人多ク氷ノ下ニ網
ヲ引キ多ク魚ヲ獲之ヲ氷引ト云フ是暖國ノ人

聞テ一奇話ト為ス所然レモ寒國ニ長スル余力
如キ者聴テ其奇ヲ覺ヘサレナリ塩尻ノ逆旅ニ
歸リ一醉一眠シテ登ス塩尻駅ヲ出レハ二大廣
野アリ一ヲ桔梗原ト云一ヲ松本平ト称ス桔梗
原ハ則チ往時信玄ノ臣甘利某ト松本ノ城主小
笠原氏戦闘ノ地ナリ松本平ハ南桔梗原ニ連リ
塩尻峠ヲ以テ取訪ニ界シ鳥井峠ヲ以テ木曾ニ
接ス北ハ仇坂五峠等相重リテ猿馬場ニ連ル北
平ノ長東西五六里許其長犀川ノ西ニ跨リ十余
里ニシテ池田大野ノ二邑ニ及ブ飛騨ノ乗鞍山
正西ニ聳ユ穂高神社ノ諸岳ハ笠岳槍岳ト相並

フ立山西北ノ隅ニ當テ屹立ス而シテ松本城市
ハ原ノ中央ニ在リ六時松本ニ達ス一逆旅ニ投
ス夜ニ入り梧堂ト共ニ久野宗海氏ヲ訪フ氏ハ
松本病院長ニシテ梧堂ト同藩士ナリ磊々然ク
語ル偶々大学医学部生徒中村某来リ會ス久野
氏曰此地僻ニシテ都人出ヲ誘フ可キナシ只夕
市街ヲ距ル数丁ニシテ溪間ト称スル温泉アリ
満洒ノ境ニアラスト雖モ又以テ涼ヲ納ルニ足
ラニ冀クハ共ニ遊ハント乃相携テ行ク井筒屋
ニ入り樓上宴ヲ張ル偶々月前山ニ上リ杖危疎
々人ノ肌ニ好シ温泉又夕透明余等覺ヘス大醉

終ニ此家ニ宿ス

八月十日卯飲了リ久野氏ニ別レテ結束登ス偶々旧友鶴見次昌先、家ヲ過ク余等黙過スルニ忍ヒス名刺ヲ通ス次昌先喜コムテ余等ヲ迎フ余等匆々別ヲ告ケテ去ラントス聴カス次昌先ノ大人亦出テ、句ス余等勢辞スルヲ能ハスメ入ル鶴見父子余等ノ為メニ盛宴ヲ開テ款待ス余等又夕杯ヲ辞スルヲ能ハス痛飲黄昏ニ至リ終ニ此家ニ宿ス

八月十一日卯飲將リニ辞去ラントス次昌先淺間ニ至リ一醉袂ヲ別夕ニテ請フ余等固ク之

辞ス聴カス遂ニ相携リ至ル再ヒ井筒屋ニ登リ浴後筵ヲ張り快飲午後二時ニ至リ漸ク程ニ上ル之レヨリ因田駅ヲ經テ善光寺街道ニ出テ三里會田駅ニ至リテ逆旅ニ投ス

八月十二日拂曉會田ヲ発シ三里立峠乱搗法橋ヲ經テ青柳駅ニ至シハ昨日ノ暴飲我ニ禍ヲ頻リニ腹ヲ痛ム殆ト歩行、堪ヘス即チ人車ヲ得テヲニ村ニ至レ坂路アリ車ヲ捨テ、三里ヲ上下シ幸原駅ニ至レハ日既ニ午ニ近シ一茶店ニ入テ哺ス腹痛益甚レク下痢頻リナリ更ニ人車ヲ買ヒ六里長野ニ達スレハ日西山ニ没ス

八月十三日朝餐未夕終ラス寺院ニ至テ一見ス偶々開龕ノ時ニ會ス四方ノ羈客輻輳途上堵ノ如シ寺内信徒又夕充塞シ幾ント余等ヲ容ルノ餘地ナシ余於是乎長野縣廳ヲコ・ニ置ク所以ヲ知レリ蓋シ信地ノ利ヲ考フルニ全州必ナラズシモ長野優ルノ所ナシトセヌ貿易ノ繁閑ヲ察スル長野ヲ以テ最トナサス人口ノ稠密ナル亦夕之ヲ以テ茅一ト為サス而シテ尚不全州ノ首府ヲ之レニ置ク者ハ豈ニ一梵刹其位地ヲ占ムルカ故ニアラサルナキヲ得ンヤ善光寺ノ当地方ニ關係アル亦夕大ナリト云ヘシ餐後結束

殆ス道ニ長野製糸場ヲ過ク入りテ一覽ス規模甚々大ナラス我五泉製糸場ニ却テ数歩ヲ譲ル者アリ行ク一里餘丹波島ニ至ル此地越軍甲兵相争ノ地タリ余慨然トシテ梧堂ニ謂テ曰ク彼ノ英雄割據天下四分五裂ノ戦國ニ在テ甲ニ生スル所ノ英雄ハ誰リヤ檄山信云其人ニアラスヤ越ニ在テ出ス所ノ豪傑ハ誰リヤ不識庵其人ニアラスヤ古ヨリ称ス兩雄並ヒ立スト越軍甲兵互ニ戈ヲ交ヒ龍戰虎鬪暫クモ休ムナク其劇場ハ實ニ北川中島ナリ余亦生ヲ越後ニ享ケ名字亦夕謙信ノ一字ヲ冒ス豈ニ此地ヲ踏ムテ

慷慨ナキヲ得ンヤ抑々信云謙信當時一タヒ足
ヲ奉クルヤ置郵シテ関東ヲ震盪シ其一嘖一笑
ハ當時ノ群雄ヲシテ戒心セシムルニ足リ甲越
ノ兵ハ奉テ天下ノ恐ヲ抱ク所トナリ三州ハ実
ニ重キヲ加ヘタリ今日ノ時勢固ト當時ト同カ
ラスト虽凡乱世ノ英雄ハ又タ治平ノ政治家ナ
リ而シテ今日越ニ謙信ノ畧ヲ絶ク豪傑アルカ
信又タ信玄カ演セル活潑ナル割ヲ學ヒ社會ヲ
風靡スルノ俊雄アルカ昔ハ俊傑ヲ以テ天下ニ
知ラレタルノ信越ハ今日ヤ山ノ峻嶮川ノ滄漫
道路ノ不通人民ノ蠢愚ヲ以テ知ラル若シ兩雄

ヲ地下ニ起シテ之レヲ看セシメハ果シテ何ト
カ云ハン奉テ慨スルニ勝工可ケンヤト梧堂首
肯ス篠井ニ午哺シ黄昏榭ニ至テ逆旅ニ投ス
八月十四日拂曉途ニ上ル上田ヲ經テ田中ニ午哺
シ小諸ニ抵テ逆旅ニ投ス時日未タ高シ明日淺
間山ニ登ランカ為メニ早ク逆旅ニ就クナリ梧
堂偶々病瘥ス醫師ヲ聘シテ診セシム服藥忽チ
ニ癒ユ
八月十五日拂曉結東行李ヲ逆旅ニ托シテ淺間
山ニ登リ午後二時小諸ニ飯リ今夜岩村田ニ至
テ宿ス淺間登山ノ記別ニ稿アリ之レヲ左ニ掲

登淺間山記

淺間山在信濃國佐久郡跨上野境其高次富嶽蓋聞天明三癸卯七月信濃國地震火煙熾登踰數月而止被災者及數百里外初癸微烟燄々居民豫知有變七月六日至八日火暴發枕山頂聲如巨礮激雷山崩川溢樹倒屋壞人多壓死瞬息之間泥水一湧地上不見一物地脈所連接災及尾江勢播諸州至八月下澣止云余髫髻亂耳之而未見其實也今茲明治己卯八月余與友人岡山悟道漫遊東海東山之間宿信州小諸驛々距淺間山麓三里望黑烟漲

天余躍然欲登觀悟道又癖於山水乃以明日約登誥朝天氣清朗西北諸峰奇秀畢露乃問至山巔里程曰不過四里半然山多異靈不產嚮導則不可余笑曰余輩千里跋涉探討奇異豈畏山靈乃束裝上途出驛左批行曠原窅莫不達人地悉赤土無田畝無樹木所謂淺間燒野是也朝露濕身蕪草茂生殆不辨道惟望山頂噴烟而行二里至山麓路稍夷踞石而憩四顧奇峰峭壁屹々如列屏環抱淺間山里俗稱云絕火山更取小徑行左則絕壁万仞仰不見其頂右則幽谷聞水聲不見水忽聞顛上有憂々聲驚避之則巖石墮落來也初小石如拳者二三搖

動轉輾愈下愈扣勢至地上如一大礮丸墮落所觸物皆碎響如怒濤又如雷霆不可近也余心悸不能久駐行又半里淺間山在咫尺之間擡頭望之全山悉燒石童然無草木只存一條窄路身余魂先飛以爲一躍可造絕頂乃鼓勇而登羊腸百折頂踵相接火石磊々鑿々塞路將僵數次氣餒體慙熱汗浹背悟道知長山野駁步健足如行坦道扶余以登凡十憩始及山之半陰凡時至烟雲襲人腥臭之氣撲鼻土人所謂非豪壯者多絕悶者是也漸造絕頂山身處々縱橫摧折爲巨坑有發烟者有不發者其深不知幾千仞其不發烟者夏日猶藏堅冰土人懸繩

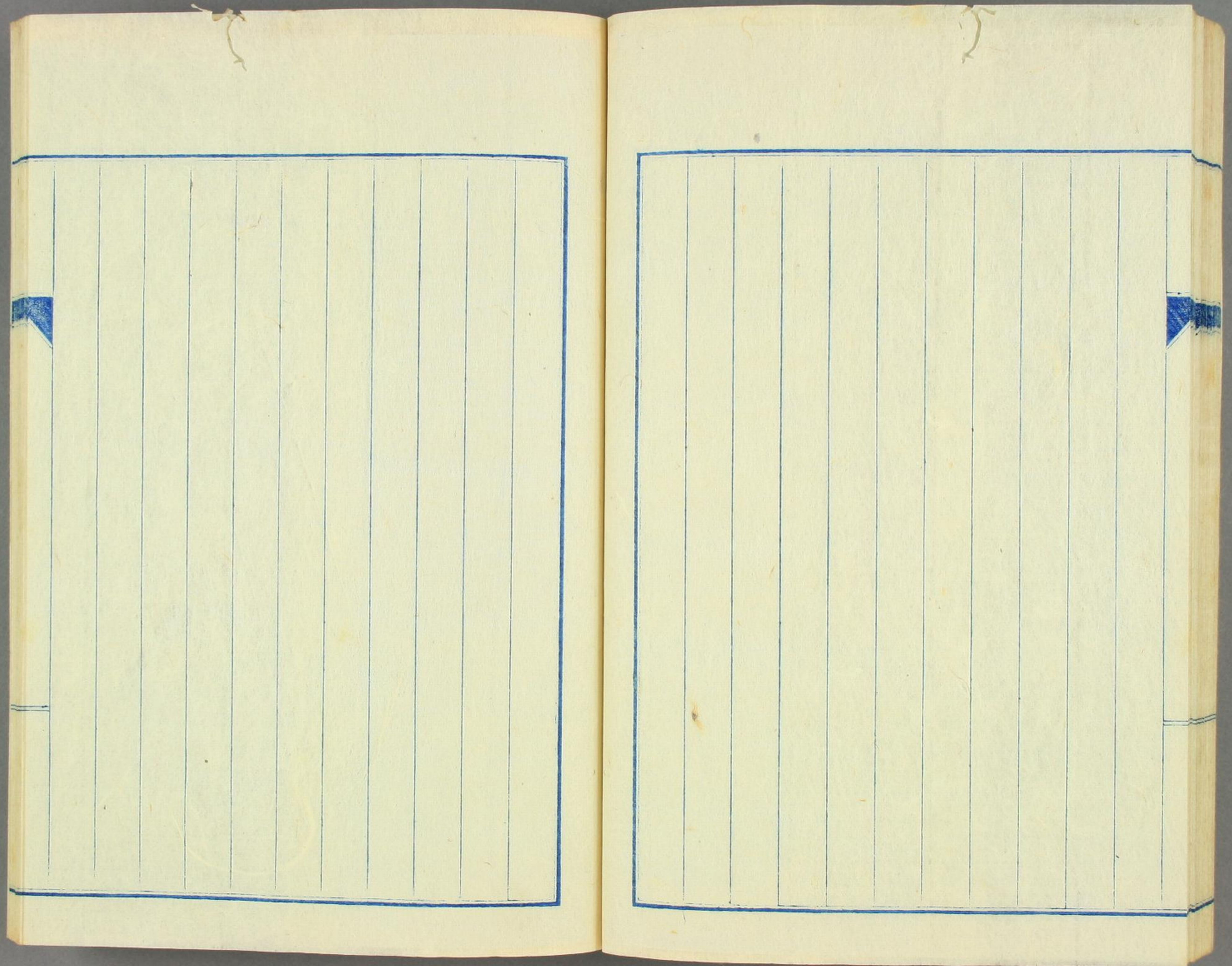
而入取之云余至此始知知時所耳不靈頂有火口硫烟噴發瑟縮而至火口周圍一里許暗黑不見坑底惟聞數千仞之下有如沸湯聲使人爲至地獄之想不覺毛髮森豎欲去足不進矐然停立于火口湏臾聲息烟收日光亂射坑中巖石數千仞悉爲黃金色閃々奪目蓋坑中巖石帶硫黃芒硝之氣反照日光爲此奇觀也余神飛心駭不覺呼快不知一失足爲火坑之鬼既而坑中又有聲黑烟噴發如初硫氣更甚余輩不忍去彷徨山頂數州之土壤皆在衽席之下心目豁然因朗吟良齋翁山下歷々雙鞋下但恐一呼驚八州句但境靈不可久駐急覓來路而下

日巳午乃探懷裡搏飯啖之氣初爽快更下返小諸
旅舍時已四時也主人欣賀加手額余因語所見皆
不信蓋山中多奇樹異草如紫草落葉松俱他所不
見也又水有金氣觸巖石處帶赤色不適飲用俗云
山中有血池者即是也余登大山不少然大概不得
良候而此日天氣清朗能得窮火坑蓋亦山靈之賜
也豈可不記乎

八月十六日岩村田ヲ登ス行ク茫々タル廣原ニ出
蓋シ甲州ニ至ルノ街道ニシテ佳久通ト稱ス地
味磽确ニシテ耕耘ニ適セヌ只荒蕪ニ委スルノ

之又タ地甚タ僻ニシテ數里ニシテ五六家ノ村
落ヲ散見スルノ之又夕入りテ憇フヘキ所ナシ
滿目蕭條坐口ニ京ヲ思フ馬流ニ午哺シテ黃昏
乍澤ニ至リテ投宿ス逆旅野鄙極ル一室十數名
ノ客ヲ蓋シ旅舍狹隘又夕之ヲ辞スル能ハサレ
ナリ

八月十七日拂曉平沢ヲ更ラニ荒原ヲ經テ午時並
崎ニ達ス北地甲州ノ一小市街ナリ旗亭ニ入テ
午哺ヌ初メテ京ニ入りタルノ思フヲ為ス哺後
人車ヲ買フテ甲府ニ達シ逆旅ニ投ス



以下全て
白紙

