



飛渡記游

二卷

特別
14
1919
2



煩悶悩苦熱鬧ノ地、熱居スル茲ニ幾時リ今ヤ
 幸時環來夏季ノ休業ニ遭フ市爲子天ニ叫ビ地
 ニ踊リ輕装直ニ整ヒ即チ以テ行ヲ啓ク諸友子
 ニ告グルルニ違アラサル也行矣行矣市爲子ヨ塵
 埃空ニ漲ルノ繁市ハ生ヲ養フノ地ニ非サル也
 余閑ク性ハ地ニ依テ異也ト今市爲子ハ右越ノ
 人士ナリ生ヲ雲山重疊懸崖日ヲ掩フノ谿谷ニ
 受ケ長シテ北海渺漫寔極ナキノ濱上ニ新鮮ナ
 ル空氣ヲ汲收シタル必ラスヤ其畧宇廣潤ニ

シテ區々タル塵土ニ踏躑スルヲ能サレヘシ固
ヨリ學課ノ修メサルヘカラサル亦不得止ニ出
ツト雖豈終歳章句ニ沈溺シテ蠹蟲ト死生ヲ共
ニスルノ愚ニ傲フヲセニ行矣行矣市塢子ヨ
漫遊以テ精神ノ發達ヲ採取セサル可ラサルナ
リ仰テ函嶺ノ險ヲ望ミ俯テ籙倉ノ地利ヲ察シ
閩東ノ霸墓見ルヘキナリ本邦不二ノ泰山ニ登
リテ神州ノ英靈ヲ弔シ下リテ河冲鷲ノ古戰場
ヨ問ニ眼ヲ左右ニ放テ兩雄爭鬪ノ狀想像ス可
キ也美濃ニ関ヶ原アリ尾張ニ長久手アリ琵琶
ニ臨テ賤ヶ嶽アリ北三趾ハ皆ナ是レ中原原ノ

介ル、所豈ニ忽カセニスヘケンヤ南都北嶺ニ
ハ定元ノ記存セリ千劍谷ノ籠城笠置ノ蒙塵余
復タ言フニ思ヒサレナリ湊川ニ赤魂ヲ留メ和
田岬ニ浪痕ヲ跡ス舟ニ搭シテ内海ヲ航セハ一
若ハ平族ノ汨羅ニ矣天粟背ニ生ス往時ニ溯リ
テ毛氏ノ雄圖ヲ追憶シ今日歩ヲ枉ケテ南海悠
歌ノ士ヲ見ルヘシ戒ムラクハ内海出入ノ関ヲ
志ル、ナカレ鳴門ノ險守ル可ク馬関ノ峻嶮クハ
シ尚況ニヤ外船砲撃ノ跡アルニ於テチヤ對州
ノ北岸ニシテ雞林遷ニ望ム可ク豊公ノ霸圖四
百余州ヲ震動シタルノ余威ハ尚ホ怒浪ノ激ス

ルニ頭ル可キ也菟水ヲ下レハ山トシテ骨アラ
タル也野トシテ腥カラサルハナシ神武ノ師ヲ
日向ニ起セル武光ノ義ヲ南朝ニ奉シタル高津
ノ武略西郷ノ大謀破カ殆ント牧峯ニ勝ヘサラ
ントス而シテ余ハナガ城山ニ上リテ魂魄將ニ
東奥ニ飛フヘキヲ知ルナリ嗚呼今日ノ榮勳ハ
明日ノ醜名ナルカ將々シカラサルカ猪苗湖ハ
獨り存シテ函館灣モ亦空ク在リ衣川ハ 亮ノ
介ル、所源家ノ怨魂天陰レハ聞 也曠
茫行クテ數百里宗谷ノ断岸千尺ナルニ臨テ子
ハ慷慨益深ク遠ク函関ヲ思フテ義氣愈ヨ烈

ナルヘキ也行矣行矣市島子ヨ内地ノ旅行ハ子
カ胸襟ヲ開テ國ノ所在ヲ知ラシム可キ也市島
氏ノ言ニ曰ク墨旗一タヒ下田ニ閃キテヨリ我
邦進動ノ勢ハハ山ヲ抜ク可ク海ヲ填ム可シ風
潮ノ逝ク所一瀉千里向テ所口物ナシ歐米文物
ノ盛ナルヲ慕ヒ新島是レ好ム所ト也一ニモ曰
ク洋行ニニモ曰ク洋行ト尙多良ヲ渡リ太子ヲ
踰モ石室鐵橋ノ繁爛タルヲ見テ飯リ着京直チ
ニ法螺ヲ吐キ奏任ノ榮地ニ満足ヲ求ムルノ風
ハ曰ク盛ニニ月ニ益シ殊ニ知ラズ目下六十余
州ノ核ナルアリテ終生尙ホ足跡ノ遍キヲ望ム

可ラサルヲ故場旧跡ハ見テ感慨ヲ生スヘキ也
險山陸地ハ計國ノ要的タル可キ也古傳曰碑ハ
聽ヲ以史ヲ編ス可ク人情風俗ハ察シテ地方ノ
政略ヲ定ム可シ海口ニ臨ニテ運輸ヲ問ヒ山間
ニ入テ田野ノ開否ヲ尋經濟ノ方向期ニ明ラカ
ニ外ニ表ルハ、現象ハ人民ノ氣風也内ニ隱然
一敵國アルハ團結ノ鞏固ニ依ルハ之レ是レ察ス
ヘキハ大勢ノ進否期ニトスヘキナリ内地旅行
ノ益如此其レ大ナルモ之レニ注目スル者幾何
ナラシ勝ヲ慨ス可ケンヤ余レ今決然起テ行ヲ
啓テ曰フ積年ヲ重子テ目的ヲ達セン精神

一透炎帝亦夕避クヘシ休レテ而右已々何リ狐
疑スルニ足ランヤト嗚呼何リ雄偉ナル余ヤ性
多病氣餘リアリテ力足ラス常ニ漫遊ヲ慕フモ
未タ一決スル能ハス子カ此行ニ違テ欽羨措ク
祈ナシ願ハクハ機ヲ得テ驥尾ニ升リアラント
ス假今區々タル黃省ノ南々スルアルモ何リ顧
ミルニ足ラン行矣行矣市爲子ヨ世人ノ毀譽ハ
子カ志ヲ上下スルニ足ラサルナリ「ヒンカスト」ハ
深ク不毛ノ地ニ入りテ亜弗利加ノ冥土ヲ發見
シ「ホリルト」ハ輟歐出ヲ周リテ仁惠ノ全州ニ施キ
タル一君相ノ及フ所ナランヤ彼ノ馬遷ヲ見ス

ヤ大業遠ク傳テ史編ノ今日ニ活々タル者ハ何
ソヤ其書スル所尽リ自家ノ実験ニメ名山大川
戰場旧跡河水ノ滄帶ヨリ滄海ノ茫茫タルヨリ
北ハ壁平沙南ハ巴蜀ノ瘴癘ニ至ル迄皆ナ目
擊生寫ニ非サレナケレハナリ又我カ三十六峰
外史ヲ見スヤ彼ノ事ヲ叙スルノ詳ナルノ論
スルノ適切ナル許賢當ヲ得テ實勢ノアル所ヲ
看破シ其書ノ後ニ至リテ益著ハレ今日明維新
ノ晨星ト呼ハル者ハ他ナシ足跡國內ニ偏ク
眼光遠大ニ迸射シテ古今ノ史乘ノ網羅シ得テ
ルカ故ナリ余外史ノ故國ニ生レテ其屈來ヲ慕

ク之ヲ思フ毎ニ未タ自ラ怛怛タラスレハアラ
サル也嗟ズ子カ此行ハ營ニ生ヲ養ヒ心ヲ閑キ
懐旧ノ情ヲ起シテ經綸ノ志ヲ立ツルニ止マラ
ス將ニ大ニ為ス所アリ千載青史風生スルノ偉
業ナカル可ラケル也若夫レ山川ヲ觀ニ河海ヲ
詠メ文人墨士ノ態ニ傲ヒテ假令賤ヲ尽シ家ヲ
傾ケサルモ得ル所ハ詩稿一帙紀行一卷懐ニス
ル而已ニシテ一事ノ成果顯ハレサルカ如クシ
ハ余ハ復今日行ヲ送ルノ市馬子ト見ルト無カ
ルヘキナリ行矣行矣市馬子曰大ニ成スアラシ
トスルノ士ハ必ラス觀國ナカル可サル也

明治十二年七月

山田一郎

明治十二年余東京大學に在り偶々夏期に會
し六旬ノ學暇ヲ得一日岡山兼吉ヲ本所ノ僑
居ニ訪へ談偶々地方視察ノ事ニ及フ余曰ク
大丈夫多事ノ時ニ生ル六旬ノ日子空シク消
ス可ラス請フ各地ヲ歴遊シ少氣宇ヲ廣潤ニ
シ大國家ノ為メニ經營スヘシト岡山兄亦々
以然リト為ス則チ明日ヲ以テ程ヲ啓カシテ
ヲ約ス是レ四旬程ヲ漫遊スル所以ナリ

七月十四日午前七時余番町ヨリ岡山兄本所ヨリ新橋停車場ニ會シ第一車ヲ以テ行ヲ啓ク神奈川ヨリ歩シテ藤沢ニ至リ午哺シ人車小田原ニ達ス北間嘗テ数々經過スル所ニシテ特記スヘキ者ナシ

七月十五日拂曉結束小田原ヲ登ス行ク一里半湯本ニ抵ル此地ハ七湯中盤榮第一ノ處ナリトス一樓壯麗先ツ目ヲ奪フアリ福住亭是レナリ亭前溪タル清流アリ人家凡ソ三十軒源泉ノ源ヲ探リテ去ル是ヨリ断岩千尺山高ク水遠ク鬱樹蒼々絶テ人蹟見只夕遥ニ伐木丁々ノ聲水

聲ト相和スルヲ聞クノモ行クナニ丁許塔沢ニ至是レ又七湯ノ一ニシテ湯本ニ比スレハ繁閑ノ別アリト雖凡風景ニ至テハ大ニ富ムト口也山アリ勝山ト云川アリ早河ト云橋アリ玉緒橋ト云皆畚画中ノ者ナリ之レヲ聞ク黄門光國卿明人朱舜水ト嘗テ此地ニ道遠シテ始メテ此橋名アリト是ヨリ山路甚タ険ナリ行クコト数丁山頂ニ達ス一村ヲ得タリ大平臺ト云茅店アリ茶ヲ賣ル入テ憩フ店眺望甚タ奇ナリ余曰ク何ソ店ノ斯ノ如ク小ニメ风光ニ富ム斯ノ如ク大ナルヤト店婆得意ニ指ホメ曰ク店ニ面シテ

鬱然秀タル一山ハ是レ十万嶽ナリ其西北ニ駢
立スル者ハ明神嶽ナリ谷ヲ隔テ、後ニ見者ハ
小幡山ナリ其西北ニ突然高キ者ハ源氏ハ夕山
ナリ一々記ス可ラス少刻店ヲ出テ行ク数丁堂
嶋ニ至ル是レ七湯中ノ温泉ナリ堂嶋又夕七湯
ノ一ニシテ一川名區ナリ一亭ニ入りテ憩フ亭
ノ前瀑布アリ東西溪水ヲ帶ヒ最モ涼ヲ納ル、
ニ好シ先ツ衣ヲ解テ一小流ス温泉清冽ニメ熱
度甚夕高カラス心気爽然タルヲ覺ユ溪窓ニ就
テ安卧ス計ラス一睡前後ヲ知ラス店婢ノ呼ヒ
起スニ驚カサレテ結束登ス堂々嶋ヲ過キ登ル

丁凡五丁ニシテ宮ノ下ニ達ス旅亭洋構壯麗ナ
ルモノアリ底倉ト合スレハ人家凡五十戸是ヨ
リ下タレハ気ヶ湯ニ至ル轉シテ峻岨ヲ上レハ
小地獄ニ抵ル北辺道甚夕険ニメ坂路ナラサル
ナレ一里余ヲ行キ芦ノ湯ニ至ル人家凡二十戸
洋構ノ家ヲ見此地七湯中最高ノ地ニ位ス故ニ
温泉ノ熱度又夕頗フル高ク琿気鼻ヲ攪紛々鼻
ニ子山ノ麓ヲ經廻スレハ一里余ニメ東海道箱
根ノ前路ニ出ツ北側目ヲ遠キル者ハ一座ノ地
藏佛トニ子山ニ二小湖アルノニ漸クニシテ箱
根驛ニ達ス破風屋ニ憩フ時ニ午後二時ナリ轉

空腹、堪へず湖水ノ鮮鮒ヲ切テ杯ヲ舉ク忽チ
隣席聲アリ余等ノ名ヲ呼フ驚ラ之ヲ觀ミレハ
同窓ノ三和親本ナリ互ニ奇遇ヲ稱シテ止マス
三和氏曰僕今夏微患ニ罹ル医師ノ切奨ニ應ニ
此ニ在リ然レモ伴フ者ハ僅ニ詩書アルノミ無
聊幾ト医スルニ由テカ淹留數日既ニ數月ヲ過
セル思アリ今日計ラヌ佳客ニ遭フ僕ノ喜名状
ス可ラナル者アリト杯ヲ舉ケテ互ニ相属ス此
家湖ニ沿フテ作ルハ眺望尤モ佳ノ湖ニ臨ムテ
別ニ一亭ヲ起ス全湖ノ燈光ヲ占ム余指シテ三
和氏ニ問テ曰ク別亭月ヲ賞スルニ最モ妙ナル

覺工彼レニ移ルテ得ヘキヤ三和氏微笑曰ク
僕モ當ニ之レヲ思フト雖モ如何ニセン洋客ノ
既ニ占ムルトコロトナルヲ以テ如何トモス可
カラス然レモ夜ニ乘シテ小艇ニ掉ス又々一興
ナリト由テ余等ニ説クニ今宵一泊センテ以
テス余等既ニ陶然トシテ醉ヒ遊興勃々リ梧堂
獨リ前路ノ遠キヲ説テ肯ンセス亭主傍ニ在リ
余等ニ問フテ曰公等何レニ行カントスルヤ余
等曰ク余等富士ニ登ラントス然レモ湖水ヲ見シ
テ欲葦ノ湯ヨリ迂回地ニ來レリト亭主曰ク
富士ニ至ルノ道必ナラス葦ノ湯ニ返ルヲ要セス

湖ヲ渡リ行クテ十餘町ニシテ姥ヶ湯ト称スル
邊泉アリ是ヨリ富士ノ須走ニ至ル僅カニ五里
ニ過キス若カス公等今夜姥ヶ湯ニ一宿シテ明
日須走ニ赴クニハト余等大ニ喜ヒ急ニ小舸ヲ
命シテ湖水ヲ渡ラントスニ和氏又余等ヲ送ケ
共ニ泥ハント曰フ乃チ酒肴ヲ載セ篙師二人ヲ
得テ直ニ此家ノ庭前ヨリ艇ニ駕ス時ニ午後二
時三十分頃ナリ先ニ塔島西北ニ沿フテ權現堂
邊ニ舟ヲ繫キ上陸一覽ス小社アリ壯麗ナラサ
ルニ古木翁鬱トシテ自ラ古社ノ風ヲ備フ再ヒ
舸ヲ走ラセテ西北ニ向テ行ク此日天朗明波大

ナラス又小ナラス波濶其度ヲ得雷峰雲中ニ出
没シテ燈光最モ佳ナリ乃チ行厨ヲ開テ相共ニ
飲ム梧堂曰ク東北ノ岸殊ニ风光ニ富ム然氏一
モ名ヲ得ス請フ試ミ之レヲ命セシ乎權現堂
ノ西北ニ位ニ松竹ノ森々タル一島ヲ相生島ト
称セシ西北白砂岸ヲ下ス者ヲ銀波灘ト称セシ
其北ニ楓樹翁鬱トシテ岸頭ニ聳ヘ風情アルモ
ノヲ楓岸ト称セシ之ヲ去ルテ凡五丁硫黄質ヲ
帶テ鬱青タル草木ノ絶壁ヨリ湖口蓋フモノヲ
硫黄島ト称セシ遷ニ左方ニ屹立スル半島ノ半
ハ草ニシテ半緑樹ナルモノ半頂島ト称セシ最

西北、屹トシテ堆ヲナスモノヲ小富トセシト
歴指指及ス時ニ酒樽ニ尽キントス盃ヲ洗ツテ
更ニ酌ニ逼ニ箱根驛ノ方ヲ顧ミシハ山又山ニ
重ナリテ書字ヲナスモノ蒼々トシテ最モ佳シ
即チ号シテ更酌ケ奉ト云三人歎未夕尽ナルニ
篤師既ニ前岸ニ舸ヲ寄セタリ時ニ湍天雲ヲ滂
カシ雨沸々トシテ下ル一茅店ニ入りニ和氏ニ
別ヲ告ケテ北ノ湖一名芦ノ湖ト云富士ハ湖ノ
一ナリ長サ三里許幅一里余一流小田原ニ漑中
一流ニ島ニ漑クハ云其中心ニ九尾崎右尾崎三ツ
石塔ヶ島等ノ字アリ茅店アリ十余町平原ヲ過

キテ燒ケ湯トニ達ス此處僅カニ客舎ニ棟ヲ見
ルニ過キス蓋シ是レ一家ノ統理スル要ニトテ
本屋トサシク離タルトエロニアリ先ツ本屋ニ
至リ旅帳ヲ認メ終リ誘レテ此客舎ニ至ル室ハ
大概畳六枚ヲ布クヘク構造器具共ニ野鄙粗笨
ナリ室前ニ湯槽アリテ掾ヲ連テ之レニ至ルナ
リ湯温度甚タ高カラス臭氣モ又甚シカラス眼
病ニ效能アリト云山中氣候寒フシテ三伏蚊帳
ヲ用ヘス只ク蚤蝨甚タ多クシテ通宵眠ルヲ
得ス紀行信書等ヲ草シテ天明ニ至ル

月十六日拂曉浴罷テ燒ケ湯ヲ浴ス北行凡リ

一里雜草繁茂セル曠原ニ出ツ北辺牧畜ニ充モ
過ス荒蕪ニ委シ去ル惜ムヘシト語り過ルニ八
時頃仙石ヶ原ト云一小村落ニ達セリ此村落ハ
大地獄ヶ峰ト音見峠ノ後ニ在リ人家凡ソ四十
軒湍身朝露ニ濕ト脚具用エ可ラス茶店ニ入テ
憩フ家ノ庭前ニ測量機搦並列シアリ之ヲ店主
ニ問フニ山腹ノ高原ニ牧畜スル企圖アリ官廳
ニ出願モタルニ由リ目下官吏派遣シ量中ナリ
ト乃チ先キニ余等カ徑過セル曠原ヲ云ナリ此
村ヨリ北ニ行凡四町余ニ音見峠ト云坂路ア
リ極ノテ險巖北越ノ清水嶺ニ讓ラス盤屈一里

漸ク絶巖ニ達スレハ潤然トシテ北方富士ニ咫
尺ニ南箱根湖ヲ瞰下シ西南愛高山ノ凸凹タル
ヲ望ム日光極ノテ佳絶殊ニ富士三峯屹立碧霄
ヲ凌キ衆山ノ相連ナリ散處スル狀諸侯ノ朝ヲ
受ケタルカ如キ者アリ富嶽コニ至テ益々威
アリ余輩ノ喜氣又コニ至テ日頃ニ十倍ス峠
ヲ下ル一里半小湖アリ是ヨリ所謂富士ノ麓野
ニノ曠野千里沃田尤モ多ク村落又タ少カラス
野ヲ横断シテ街道アリ是レ東海道ノ古道ニメ
三島ヨリ上リ来ルトコロナリ東海道各所因僧
ニ昔ノ東海道ハ富士愛鷹二山ノ間ヲ通り

中ニ横走関ト云フアリ愛鷹清見横走エレテ富
士ノ三関ト云々見エ然レハ往時ハ愛鷹ト富士
ノ間東海道本道ニシテ清見ケ関ヨリ富士ノ麓ヲ
過キ足柄山ヲ經テ箱根山へ出テタルナルヘシ
又或説ニハ富士ノ「ハシケ」ハ「真志」ノ畧訓ニシテ
横走ハ是ニ對シタル名ナルヘシト云諸説區々
ナレハ何カ是ナルヲ知ラス北辺道路甚夕狭惡
ニノ縦横紛雜旅客大ニ苦ム余等ニ田中村ニ至
リテ遂ニ道ヲ失シ二時間ニシテ漸ク本道ニ復
シ御殿ニ達スルヲ得タリ北驛ノ東海道ニア
リ北ハ甲州街道ニ連ナリ又富士ニ至ルノ山道

ナリト云人家凡リ百軒余可ナリノ驛ナリ富士
屋ニ入りテ午哺シ一睡畢リテ登ス更ニ二里ノ
廣野ヲ經四時過ルエ口須走ノ驛ニ達セリ驛ハ
富士東ノ入口ニアリ一小村落ニ登山ノ者ハ
必ス此處ニ於テ要具ヲ需ムル處ナリ余等明日
ヲ以テ富士ヲ踰ヘ西口大宮ニ下リ直クニ東海
道ニ出テントス時ニ陰曆五月下浣ニ属ス登山
ノ期ニ先ツテ數日故ヲ以テ村人喋々登山ノ危
険ナルヲ説テ止マヌ余等亦夕之ヲ意中ニセス
梧堂ト議シテ曰ク聞ク富峯ニ曦景ヲ望ム一大
奇觀ナリト今夜二三里ヲ登リ山堂ニ宿シテ之

ヲ見ル又夕快ナラスヤト即チ逆旅甲州屋ニ入
リ晚餐ノ後行厨纏衣ヲ整ヒ一人ノ導者ヲ備フ
テ士俗導者登ス時ニ六時ナリ暮ル、ニ至ラス
ニ里馬田ニ達スヘシト云フ北邊地味魁メ火
山質ナリ一丁毎ニ道標アリ里程ヲ示ス行ク
一里有半ニシテ大學ノクハル教授及ヒ外客一人
ノ下山スルニ逢フ由テ試ニニ登山ノ景況ヲ問
フ曰ク山中風雨劇シク山巔ニ至ラスシテ帰レ
リニ君ノ好晴ニ遇ハン丁冀望ニ堪ヘスト袂ヲ
介テ馬田ニ達スル頃ハ日己ニ冥洲ニ設セント
ス之レヨリ雜樹茂草鬱然 布坂路狭窄ニシテ

稍々急ナリ路ヲ貪リテ進ムニ日ハ全ク落チテ
暝黑咫尺ヲ辨セス只夕導者ノ聲ニ應シテ進ム
ノニ暫クニシテ小雨シ雷鳴遠ク聞ユ一里中喰
場ニ至ル時雨益甚シク風又烈ニ導者切ニ前途
危險ナリト云フ即チ晝喰場ノ一店ニ投ス北邊
茶店三四アリ皆中喰場ト云蓋シ登山ノ者此ニ
午哺スルヲ以テ北名アルナラシ之レヲ聞ク行
客繁多ナル時ニ當テハ茶店悉ク充滿シテ立錫
ノ餘地ナク膝相接シテ動クヘカラサルニ至ル
ト當時未夕登山者ナキヲ以テ僅ニ一店ヲ開ク
ノニ又店ニ他客ヲ雜ヘス以テ未夕登山ノ期ニ

アラサレト見ルヘキナリ山中氣候寒ム夕單衣
ニ堪ス勢フル所ノ纏衣ヲ服シ寢具ヲ借テ纏フ
尚ホ寒ヲ凌クニ足ラズ炬燵薄繆ヲ温メテ速酌
僅カニ暖ヲ買テ眠ル

月十七日曉夢覺来レ氏居雨未タ収マラス黎
明雨サシク霽ル、ヲ待テ祭ス行ク、八丁許ニ
中宮祠ニ達ス旅客此ニテ登山ノ杖ヲ受ケ無事
登山ヲ禱ルトコロナリト云此ヨリ登ル、數町
ニシテ一山髡トナリ童然トシテ樹木ナク正路
ナク只砂礫ノ漫々タルアルノミ余等只々尊者
ノ武ヲ守リテ進ム、雷雨又来リ傘帽用エヘカラ

スニ合ニ至レハ風雨益々劇シク寸歩進ム能ハ
ス則チ石室ニ入テ雨ノ晴ル、ヲ待ツ合カニ合
シ木葉ヲ聚メテ火ヲ点シ漸ク暖ヲ取ル待、數
時風雨稍々静ナリ乃チ菽ス此ヨリ羊腸石折路
愈々峻ニシテ鬆脆ノ石脚底ニ碎ケ歩々轉輾僵
レトスルモノアリ三四合ヲ経ルニ或ヒハ室ノ
未タ窓戸ヲ閉カサルアリ或ヒハ風雨ノ為ニ顛
覆セルアリ一モ入テ憩フヘキナシ蓋合ハ尚ホ
級ト云カ如シ山麓ヨリ絶巔マテ數ヘテ十合ニ
至ル其距離一ナラス或ヒハ四五町ニ止マル者
アリ或ハ半里許ナルアリ神社考ニ孝安天皇九

十二年六月富士山湧出雲霞飛來如穀聚云是
由テ又穀聚山トモ稱フ山ノ形平地ニ穀ヲ盛
タル如シ故ニ并モテ穀ヲ量ニ擬ヒ大凡一里ヲ
一合ニ量テ山路ヲ計ト云云甲斐叢記ニ見エシ
氏思フニ附會ノ説ナルヘシ室大概合毎合之至
リ置キ周圍皆土石ヲ以テ封シ雨ヲ防セテ旅
客頻盤朝節ニ至ルハ高估之レニ來リテ旅客
ヲ便ス他雖氏余等ノ行未夕其期ニ先夕ツヲ以
テ僅カニ窓戸ノ封ヲ解キタルニ過スシテ室丹
未夕座席ノ設ケアラヌ濕氣充塞シテ寒肌ヲ衝
ク四合ヨリ五合ニ至ルノ際暴風又起リ砂礫面

ヲ撲テ倚立スヘカラス匍匐辛シテ第五合室ニ
達ス此室モニ合室ノ如ク僅カニ窓戸ノ封ヲ解
キタル而モナレ氏近ク室主ノ來リタル者ノ如
ク坐席ノ設ケアリ炉辺薪炭アリ又夕飯食ノ器
具若干アルヲ見ル余等欣然入りテ炉辺坐ツ占
メテ薪ニ火ヲ點シテ憇フ風雨尚ホ劇シク室ヲ
出ル能ハス導者曰ク之ヨリ先キハ踏極メテ踏
凡兩又烈シカルヘシ加之室又大ニ距ルヲ以テ
猿リニ登ル可ラス如カス今宵之ニ宿シテ明朝
晴ヲ俟クニハト則チ試トニ行厨ヲ闔テ糧食
ヲ檢スルニ稍ヤク食ヲ支フルニ是ル而已余等

果然タリ余曰ク此室ニ近ク人ノ来リタル跡アリ
或ハ食物ノ藏スル所ナシトセス請フ室内ヲ
搜索シテ後ニ進退ヲ決セントス乃チ共ニ互テ
室内ヲ搜索ス因ラズモ一古樽ヲ得試シ之ヲ
挙クレハ丹ニ物アルカ如シ争フテ之レヲ開テ
檢スルニ一升許ノ梅干ヲ得タリ余等笑曰ク梅
干以テ一飯ノ糧ニ易ユ可カラズナリト更ニ
搜索ヲ務ムレモ他ニ食ス可キ者アルナシ於
是カ更ニ議シテ曰ク行厨尚ホ一飯ヲ餘セリ請
フ晚餐ヲ瘞シテ明朝ノ糧ニ給セント然モ山中
寒甚シク一飯ヲ瘞スル堪ユヘキニアラス由テ

更ニ又議シテ導者ヲ逆旅ニ遣リ食齋ラシメン
トス導者凡兩ヲ危ムテ敢テ肯ンセズ時ニ二客
ノ導者ヲ伴ナフテ入り来ル者アリ凡采鄙ナラ
ス團欒相語ル其薩士ハメ海軍省ニ出仕スル者
ナルヲ知ル堅テ滾リナトスルニ之レ薩人ニソ
當時海軍省ニ奉職シテ風雨ノ為ニ瘞リ難子テ
此處ニ入り来リタルナレハ同情相憫ミテ種々
ノ語ニ入ル丹ニ此ノ二客モ又夕同シク食ニ乏
シキニテアリケレハ四人商量シテ食ナクシテ
今夜ヲ明スハ難カリ合才二人ニ千トノ錢ヲト
ラセテ中喰場マテトラセテ下口サント云ニ

四人ハ元ヨリ異議アルナケルハ先ツ合力ニ飯
何并焼耐何合ナト銘々云ヒ付テ必ス今夜ノ中
ニ来ルヘシ来ラサレハ我侪餓死スヘシナト固
ク頼モテ合力ニ人トモ下山セシメケリ余輩ハ
ニ客ノ来ルニ依リテ必シク力ヲ得タレトモ合
カカ風ニ悩サレテ今宵上り来ズモアラハ如何
ハセンナト思ヒハ未夕安キ心ハナカリケリ斯
ル處ニ外ノ方ニ又人聲シテ此室ノ主人氏覺シ
キ者二人ノ合力トモニ何ヤラシ荷テ負テ驚キ
タル顔ニテ入り来リ我等目向テ云フ様サテモ
殿原ハコノ雨ニ如何シテ来玉ヒケン我等ハ

始終此土地スナルニ今日ノ荒ニハ殆ト固シ果
テ凍死スヘキ程ナルニ幸ニシテ殿原ノ先キニ
来リ玉ヒテ火サヘ焼付給リ夕リ是ニ越ス高恩
ヤハアルト共ニ炉辺ニ坐ヲ占ムルニ生等ハ地
獄ニ釋迦ニ逢ル心地シテ風ニ悩ミタル事食ニ
乏シキ故ニ合力ヲ下山セシメタル事一々話シ
聞スルニ主人ハ慰メテ云フ様米モ五年許持来
リ夜具モニ三牧ハアレハ御心安カルヘシナト
云其中ニ又合力トモ々飯ヲ携ヘテ上り来リ漸
クニ笑坪ニ入テ主客四方八方ノ話ニ入ル中ニ
日ハ已ニ雲淵ニ没シヌレハ先ツ共ニ行厨ヲ開

テ飲食スルニ夜具ニ乏シケレハ容易ニ卧スヘ
クモアラズ今夜中宵ニ火ノ絶モセハ必ス凡邪
ヲ得ルトモアルヘシト思ヒハ今宵ハ酒カト火
気ヲ微リテ一夜ヲ明ス方可ナリト思ヒハ炉辺
ニ坐ヲ占メテ或ヒハ日記ヲ認メ或ヒハ文ヲ讀
ミナトシテ夜ノ明ルヲ今ヤ晚シト歎ツ
十八日明ルヲ晚シト歎カテ戶外ニ出テ、天
気ヲ望ムニ風雨未タ全ク収マラス里雲天ヲ覆
フテ山巔ヲ見ス導者前途ヲ恐レテ登ルヲ欲セ
ス八時頃ニ至リ風少シク静マリ雲少シク散ス
ルヲ窺テ他ノニ客ト共ニ登ス山愈壁ニメ曲愈

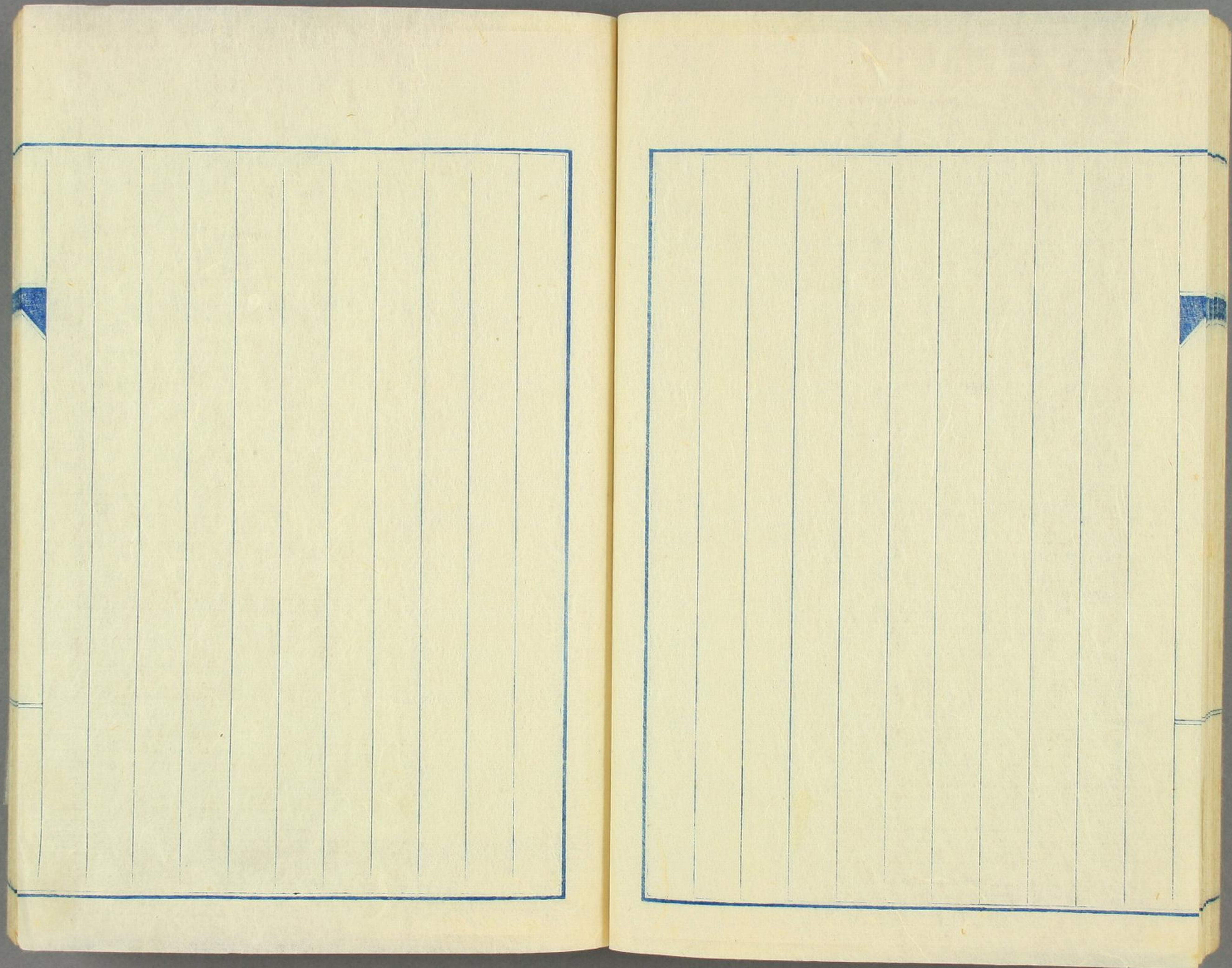
逼ル七合ハ合ノ間峻極マル匍匐尙儂或ヒハ上リ
或ハ息ヒ漸クニシテ七合五夕ノ室ニ達ス寒気
身ニ徹シテ進ム能ハス然レモ室未タ封シテ開
カス衆大ニ失望シテ云告シハ合ニ至リテ一室
ノ開クアラズンハ共ニカヲ恹セラ封ヲ解クヘ
シト已ニメハ合ニ近クナルマニ遥ニ烟ノ立
上ルヲ見ル合力先ツ推躍シテ登ル衆ノ喜ヒ知
ルヘキナリ皆躍テ室ニ入ル老翁アリ炉辺ニ坐
ス夜具其他ノ什器モ備リテ見ユ蓋シハ合ハ甲
州口ヨリ上ル者モ須走ヨリスル者皆之ニテ出
遇フ處ナルヲ以テ斯ク室ノ開キアルナルヘシ

先ツ火ヲ乞ヒ暖ヲ取り齋ストコロノ飯ヲ投シ
テ命シテ雑炊ヲ作ラシム其飯ノ量一升五合モ
アルヘシ衆其煮ルヲ晚シト直ニ喰フ其勢ヒ恰
モ餓虎ノ豚兎ニ於ル如ク器物ノ清汚菜ノ粗養
選フニ違アラス衆一椀ヲ喫シ終リテ皆快ト呼
フ之レ登山ヨリ温食ヲ喫スル初トス老翁ニ大
宮ニ下ルノ道ヲ問フ翁怒ニ地番ヲ出シテ指示
ス乃チ又ニ客ト勇ヲ鼓シテ登ル九合ニ至リテ
踏更ニ嗔呼吸將ニ絶ントス手袋足袋皆巖角ニ
觸レテ破ル又蝙蝠今ノ骨一本ヲ折ク漸ニシテ
絶頂ニ上レハ雲烟四閉一物ヲ弁スル能ハス試

ニニ大宮へ降ルノ路ヲ求ントスル此雨烈ニ面
ヲ衝テ殆ト僵ントス岡山氏行クヘカラスト称
スニ客モ又危険ヲ称シテ止マヌ乃チ湏走ニ帰
リテ更ニ東海道ニ出ント決ス寒氣甚シク久シ
ク止ルヘカラスト衆皆云雲霧ノ為メニ見ル處ナ
シト虽モ凡雨ヲ犯シテ絶頂ニ達スルヲ得タ
レリ富峯ノ勝ハ一遊シテ尽スヘカラスト請フ直チ
ニ下ラシ乃チ帰路ニ就ク導者曰ク此ヲ下ルヲ
蹉走ト云湏走口ニ限り此便路アリ一瞬千里ノ
勢アリテ旅客多ク是ヲ損ス殿原用心ニ給ヘト
草鞋五六足ヲ与フ斯ク多クノ草鞋何ニスル為

ナラント思ヒト先の之レヲ腰ニ付テ下ルニ果
テ導者ノ言如ク一步失スレハ又止ムヘカラサ
ル勢アリ草鞋ヲ損スルヲ又實ニ意外ニ出テ忽
チニメニ三足ヲ損フ斯クテハ須走マテ草鞋ノ
続クヘクモ見サレハ古鞋ヲ捨ヒサトシテ下ル
程ニ僅ニ一時間ヲ出サレニ既ニ第一合目ニ達
セリ連ナルヲ知ルヘシ丈ヨリ三里須走ニ至ル
ノ間三度衣服ヲ脱ス其寒氣ノ度ノ異ナル思ヘ
シ聞ク憂ニ依レハ富士絶嶺ヨリ麓ニ至ルノ鳥
獸草木ヲ集ムレハ寒帯ノ地ヨリ熱帯ニ生スル
者ニ異ナラサルモノヲ得ヘシト云信否ハ知ラ

ス生物学士ニ問ハシ甲州屋ニ歸リ来タレハ主
人ハ喜ヒ出迎ヒ二日迄歸リ奉給ハサレハ如何
シ玉ヘケント思煩ヒテ同社衆ノ二十余人登山
スルトテ我宿ニ泊マリ給ヒタルモ今ニ止メテ
アリナト云余輩ハ草鞋脱棄有シ事ヲ話スニ同
社ノ連中モ戸ヲ隔テ身ヲスマシテ聞ケリ今
宵ハ疲レタレハ此ニテ止宿シ東京へ昼状ヲ出
ス



以下
3丁
白紙

月十九日第六時頃走ノ驛ヲ登シ西南富嶽ノ
麓ニ沿フテ行クニ里萩原ヲ經更ニ高原ヲ過ル
一三里十八丁十里木ニ抵ル其ニ寂寥タルノ荒
村ニシテ實ニ意ヲ止ム可キナシ尚ホ一里勢子
辻ニ達ス時ニ午時ナリ一茶店ニ入りテ哺ス此
辺鄙野極マル飲食又タ口ニス可キナシ此地多
三又木ヲ産ス蓋駿河半紙ヲ製スルノ料ニシテ
年羨濃近傍ヨリ需用多カラズ亦タ紙幣寮ニ於
テモ之レヲ要スト云々店ヲ出テ行ク三里許遂ニ
東海道吉原驛ニ出ツ時ニ午後三時ナリ更ニ進
ムテ一里富士川ヲ渡ル北河其源ヲ金峰山ニ登

し凡二十里ニシテ海ニ注ク其幅一ナラスト雖モ
其尤モ廣キトコトハ三百間、下ラスト云凡リ
當國ノ河北ヨリ南ニ入り山高ク海近キカ故ニ
其流甚夕急駿故ヲ以テ渡船ノ際篙師一タモ其
棹ヲ過テハ直ニ海ニ入ルト云一百五十間ノ假
橋アリテ岩淵駅ニ達ス岩淵ヨリ人車ヲ僦フテ
一里蒲原ニ達ス是ヨリ以西ノ沿海ヲ田子浦ト
稱ス凡光佳絶沿岸一里半由井ニ抵リテ投ス此
辺宿舎総テ海ニ背シテ起ル惜ムヘシ梧堂海ニ
入りテ浴ヲ試ム余モ興ニ往キ見ル

北日拂曉由井ヲ發ス倉沢ヲ過キ一亭ニ入

リテ憩フ亭海ヲ隔テ・富嶽ヲ望ミ三保松原ト
咫尺ス風光佳絶割愛去ルニ忍ヒス興津川ヲ渡
リ真津駅ニ抵ル此間里程一里余青松白沙ノ間
ヲ過キテ行ク沿岸塩ヲ製スル者甚々多シ此辺
風景殊ニ絶麗夫ノ貞應海道記ニ請見カ関ヲ見
レハ西南ハ天下海ト高岱一ツニマナコヲマト
ハシ東北ハ山ト磯ト嶮難同シク是ヲツマタツ
磐ノ下ニハ波ノ花風ニヒラク春ノサタンナク
峯ノ上ニハ松ノ色緑ヲ含テ秋ヲヲワレス浮天
ノ波ハ雲ヲ汀ニテ月ノミヲ子夜出テ漕洗陸ノ
磯ス磐ヲ道ニテ風ノ使脚アシタニ吹テスク名

ヲ得タル處必スレモ興ヲ得ス耳、眺ルトコ
必ラスレモ目ニフケラス耳目ノ感兩得ルハ此
浦ニアリ云トアルハ即千社辺ヲ云フナリ社
馭ニ清見寺ト稱スル名利アリ境母ニ一丘アリ
三保ノ全勝ヲ馳眺スヘシ寺僧ニ請フテ登ル丘
上固ト分境亭ト稱スル一亭アリ今荒廢ニ委シ
テ其跡ヲ見ス只夕滿日田園アルノミ磐根ニ踏
シテ馳眺スルハ三保松原ハ眼下ニ在リ洲ノ長
キアリ短アリ廣キアリ狭キアリテ翠松鬱々ト
シテ枝幹風ニ觸レ高キアリ低キアリ直ナルア
リ曲ナルアリテ景色尤モ佳ナリ邈ニ東北ヲ望

メハ富士愛鷹天城ノ諸峯ハ突兀トシテ立チ田
子ノ近海ヲ漕ク舟ハ松梢ノ上ヲ走ルカト疑ハ
レ疾キアリ徐ナルアリ款ツアリ正ナルアリ社
ニハ清水ノ渚賑シク入船ヲり出船アリ南ハ渚
海洋々トシテ大鵬ニ千里羽ヲ撃ツノ趣アリ時
ニ乱漉ニ激スルノ波濤ヲ見藤井竹外翁カ風追
狂浪如走馬忽觸境巖碎作烟ト詠シタルモ此ニ
至リ真ニ其合作ナルヲ覺ユ丘ヲ下リ寺僧ニ就
テ更ラニ寶什ヲ見シテ請ヒ示スニ大學ノ依
頼狀ヲ以テス寺僧諾シテ懇勸余等ヲ延テ書院
ニ至ラシメ茶菓ヲ以テ饗シ且ク曰ク寶什猥リ

ニ外見ヲ許ルヤス常ニ之ヲ寶庫ニ藏ス今之ヲ
併烈シテ貴覽ニ供セントス請フ且ク待テト時
ニ日正ニ午ノ暑氣燠クカ如シ余等庭前ニ出テ
涼ヲ納ル庭面ニ瀑布アリ号シテ九曲泉ト云フ
曲折九回ナルヲ以テ名ツク潭邊松柏雜栽ス嘗
テ家康親ヲ植ユル處ナリト云又々牛石龜石虎
石等ノ諸石アリ共ニ皆テ家康ノ愛玩セル處ナ
リト云且ラクアリテ寺僧來リテ陣列ヲ夕ニ
テ告ケ余等ヲ誘フテ別室ニ至ラシト此室聖上
嘗テ臨御ノトコロニシテ一品親王ノ扁額法眼
元信花鳥ノ屏風等アリ壯麗綺羅目ヲ奪フ陣列

ノ寶什數十種藤房自書ノ盤若經辨慶所育ノ經
千利休淚ノ茶杓信玄附絡銅雀臺瓦硯豐太閤朱
印數品家康ノ書二代將軍書細川幽齋短冊最ニ
見ルニ是レ寺僧一々由來ヲ説ク殊ニ詳ナリ繁
雜記スヘカラス一見ヲ謝シテ去リ二里江尻
驛ヲ經西南ニ折レテ川アリ舟ヲ以テ之レテ渡
堤ニ沿フテ行リト十今所清水港ニ達ス此港東
西於町南北三十三町滿潮ノ時水深十五尋ナリ
ト云漢ノ連壁魚ヲ賣ル聲囂々夕リ清水ヲ南ニ
切テ龍華寺ニ至リ寺僧ニ乞テ一丘ニ登リ眺眺
ス嵐光水色一瞻澄然呼ヘハ庸ヘントス勝ノ目

ハアリ曰ク三保夜雨曰ク富士暮雪曰ク清見秋
月曰ク薩埵夕照曰ク田子帰帆曰ク清水晴嵐曰
ク久能晚鐘曰ク貝島落雁是ナリ大山洪海ヲ將
テ園中ノ者トナス如斯ノ奇觀蓋シ天下ニ稀ナ
リ而シテ人清見寺ノ勝ヲ稱シテ却テ龍華寺ノ
勝ヲ知ル者鮮ナレ惜ムヘキニ非スヤ是ヨリ東
南ニ行クト一里半久能山ニ達ス時既ニ十二時
ヲ過タリ腹空シク體又夕徳ル一茶店ニ入りテ
熱ク店ノ一樓海ト臨ム涼ヲ納ルニ好シ即チ
酒ヲ命シテ呑ム海鮮ノ膳美ナリ覺ヘス数蕉ヲ
傾ケ遂ニ風窓ニ就テ眠ムルト少時覺メ来リテ

結束久能寺ニ至ル久能寺徳門代々ノ廟ナリ壯
麗上野東照宮ノ廟ニ讓ラス廟ノ側ラニ士族邸
百餘軒アリ蓋シ旧旗本ノ住スル所ナリ此地静
岡ヲ距ルト三里地味甚ク荒蕪土人砂糖ト漢獵
トヲ以テ業トシ其名駿州ニ高シト云今由井ヨ
リ静岡ニ至ルノ峠地ヲ概論スルニ由井ヨリ久
能ニ至ル岩石秀テ瀑光佳絶ナリト雖モ是レ又
閑壑ニ初メテ數日來ノ疲労ヲ慰ム晚餐後街上
ニ逍遙シテ花街ヲ觀ル

月廿一日拂曉朝餐未夕終ラズ市街ノ方ニ訪
ク案スルニ後鳥羽院文治元年頼朝惣追捕吏ト

ナリテヨリ三浦義村ヲ駿河ノ守護トス足利尊
氏権ヲ執ルニ及ンテ今川範國此國ヲ領シ十代
ニシテ武田信玄ノ此國ヲ侵スニ當テ城全ク
烏有ニ歸セリ其後天正十四年家康再ニ城ヲ築
キ遂ニ居城トス今ハ僅ニ殘壘ヲ存スルノニ城
邊區裁判所アリ靜岡裁判所アリ師範學校アリ
中小學校アリ議事堂アリ靜岡縣廳アリ師範學
校ニ入り大學依頼狀ヲ示シテ一覽ヲ乞フ校吏
懇懇階上ニ延キ茶菓ヲ供シテ教育ノ事ヲ語ル
在校ノ生徒凡百名書籍縱覽所アリ和漢英佛獨
ノ書凡リ五千部ヲ藏ス大概徳川氏ノ遺書ニ掲ル

ト云フ一覽ヲ去リ街頭ヲ歩ス電信分局
アリ為替會社アリ銀行アリ東海曉鐘新報函右
日報ノ兩新聞社アリ町數ハ士族邸ヲ合スレハ
凡リ一百有餘町儼然地方ノ一都會ナリ七時頃
逆旅ニ歸リ結束シテ荒ス安倍川ヲ渡テ一里半
丸子ニ抵ル北川長三十余里幅三百三十八間余
ノトエロアリト云水清クシテ鮎多シ鞠子ヲ經
テ宇都宮谷ニ至ル是レ元ト崔嵬羊腸ノ峻坂ニ
シテ行旅ノ苦シムトコロナリ先年穿ツテ隧道
ヲ通ス赤タ徑日ノ陰ナシ隧道長六十二丈幅一
丈六尺高一丈二尺東西ノ出口ニ鏡ヲ設ケ日光

ヲ返照シ以テ明ヲ取ル随中又爰々燈ヲ点シテ
行客ヲ便トス二里九丁岡部ニ抵ル午哺シ一里
余所藤枝ヲ經人車ヲ餽フテ二里島田駅ニ抵リ
中島屋ニ投ス

月廿二日黎明啓ス人車ヲ餽テ大井河ニ至リ
車ヲ捨テ、渡ル北河甲信諸山ヨリ出テ関野川
ヲ并セテ海ニ入ル長二十西里幅ノ廣キトコロ
百九十間ニ過クト云北河常ニ水枯レテ一年一
度必ス溢ル此時ニ乘シ甲信ノ諸山水材ヲ伐裁
シテ下スト云十八町渡過レハ旧遠州横須賀領
ニ屬ス一帶ノ葦水僅カニ兩境ヲ隔テ、凡習ノ

異ナル大ニ驚ク可キ者アリ金谷駅ヨリ四五丁
ヲ行キ一高阜アリ金谷ヶ原ト云開拓十ノ三四
ニ過ク内茶園最多シ蓋シ是レ徳川慶喜カ旗
本士族ノ為メニ開ク所ニシテ當時官ノ所有ニ
屬スル者ナリ聞当初之レヲ開墾スルニ當リ用
水ノ缺乏ニ苦シミシカ水路ヲ大井川ノ上流ニ
引イテ灌溉セルヨリ土地耕耘ニ適シ住民ノ居
住ニ便ナリト所在人家ヲ見ル又田畝ノ間袴ヲ
穿糸耜ヲ擔フ者ヲ視ル蓋シ是レ旗本士族ナレ
ハシ之ヨリ小夜中山ヲ過キ日坂ニ出ルヲ本街
道トス梧堂故園横須賀ヲ訪ハシテ欲スルヲ

以テ常路ニ由ラズ曠原ヲ横断シテ行クニ里余
ナラカト稱スル荒村ニ出ツ之レヨリ道ヲ田間
ニ取テ行ク岐路多端遂ニ路ヲ失ヒ正路ヲ求ム
レト得ス漸クニシテ大石ト云フ一村落ニ至ル
ヲ得タリ時ニ炎暑燬クカ如ク汗漿四體ヲ沾ホ
シ腹亦タ空シ一茅店ニ入り食ヲ求ムレト地僻
ニシテ得ス身体疲憊進ム能ハス梧堂曰ク此辺
我故園ニ近シ故ニ知音又サカラス請フ之レヲ
訪フヲ食ヲ乞ハント行クヲ半里許川窪村赤堀
八十八ニ據ス赤堀氏釀酒ヲ業トシ一村ノ富豪
ナリ梧堂舊ト知ル故ニ余等ヲ遇スルト頗ル厚

ク酒食ヲ供シ沐浴ヲ薦ム余等初メテ心気ノ爽
然タルヲ覺ヘ深ク謝シテ辞シ去ル之レヨリ田
間ヲ行ク一里大坂村ニ至リ人車ヲ得テ一里横
須賀ニ達ス立石作七氏ノ家ニ投ヌ立石氏ハ梧
堂カ外戚ナリ偶々主人静岡ニ行キ家ニ在ラズ
一婦人出テ、接ス之レ即チ立石氏ノ室ニシテ
梧堂カ叔母ナリ歳末夕三十ニ満タヌ容姿アリ
又夕磊落能ク客ヲ遇ス余又夕他人ノ家ニ在ル
思ヲ為ス

月廿三日澆苗梧堂ニ伴ナフテ街上ニ漫步シ
城址ヲ訪フ城元ト家康ノ家巨白須賀某ノ築ク

所ニシテ松尾城ト云維新ノ前藩主西尾隱岐守
之ニ居ル西尾氏封僅カニ三萬五千石ニ過キ又
而シテ横濱賀ノ位地海ニ突出シ洋ヨリ之ヲ望
ム城壁遠ク見ヘ航海者徃々勢ノ柔名城ト誤ル
トアリト蓋シ甚ク好位地ナリ然ルニ西尾氏故
アリ封テ房州ニ移シテヨリ城荒廢ニ歸シ去リ
滿目蕭條雀鴉ノ飛フヲ見ルノニ市街ノ西側ニ
士族邸アリ梧堂歴指シテ曰ク之レ某ノ家ナリ
彼レ某ノ宅ナリト而シテ今ヤ尽ク田園ニ變シ
去リ舊態ヲ見ルニ由ナシ柔滄ノ變亦甚クイ
哉梧堂低回去ラス余モ亦夕轉ク感慨ニ堪ヘナ

ル者アリ富ニ歸リ信書ヲ草シテ熊倉氏ニ寄ス
夜季梧堂ノ舊識訪問頻リナリ主人又夕家ニ歸
レリ

月廿四日淹留薄暮主人及ニ梧堂ノ知人某ト
海濱ニ遊フ横濱賀近海ハ所謂遠州洋ニ属ス海
辺ノ一沙丘ニ登リ行厨ヲ開テ馳眺ス偶々風濤
陰ニ怒浪山ヲ崩ス余山野ニ長シ大洋荒茫ノ景
ヲ見ス聳聳只々壯快ヲ稱シテ止マヌ立石氏笑
曰ク君未夕其大ナル者ヲ見ス今余等カ筵ヲ開
クノ此一丘ハ長一里ニ垂ントス若シ夫レ颯凡
怒奔萬雷響キ惡浪ヲ簸起シテ高数丈ナリニ当

テハ北一丘ハ波浪ニ包籠シ去ラレ湏吏其跡ヲ
見スシテ湏吏ニシテ丘山来ルト余愕然トシテ
云フフヲ知ラス梧堂海濱ニ長シ漁事ヲ知ル試
ミニ網ヲ下ス海荒レテ一魚ヲ得ス更ニ小舸ヲ
僦フテ辨天川ニ泛フ間北川ノ上流ニ頃日一港
ヲ開クノ企回アリ既ニ外人ノ測量ヲ経ルト蓋
横湏賀ノ西一里福田ト称スル一港アリ近傍ノ
貨物皆ナコ、ニ輻輳ス而シテ横湏賀ハ維新以
来日々益々凋落ノ勢ヒアリ横湏賀有志者之ニ
慨スルアリ為ニ此企回ヲ為スト梧堂再ニ網ヲ
下ス僅ニ小鮮若干ヲ得時既ニ點燭ニ近シ携ヒ

歸リテ自ら割テ食フ又々一日ノ鬱ヲ散スルニ
是レリ今宵在京諸友ニ信書ヲ寄セ旅中ノ記事
ヲ報ス

月廿五日淹留炎暑甚ク梧堂舊識ヲ訪ハシ
トシ余ヲ留メテ去ル午時家婢ノ邊ハカニ走り
来ルアリ報シテ曰ク検査官来ルト余偶々西瓜
ヲ食フ家ノ夫人余ヲシテ急ニ之レヲ隠サシム
余其何故ナルヲ知ラス既ニシテ警官来テ庖厨
廁溝渠等ヲ檢ス周密到ラサルナシ了リテ將サ
ニ去ラントス藏壁ノサシク破壊セルヲ見ル處
カニ是ヲ停メテ曰ク是レ誠ニ危クニ虎列刺病

之レヨリ入ラニ謹ムニ脩繕ヲ懈ルナカレト余
初メテ其換疫掛ナルヲ知リ覺ヘス一笑シテ
曰ク甚シク哉「ラニシヤクズ」ノ弊タルヤ虎列刺病
虫嵐ト異ナリ豈ニ壁内ニ入ル者ナラシヤ只々
命令ノ下ニ達スルヤ直接ナラスレテ長官ハ之
レヲ次官ニ傳ヘ次官ハ尚ホ之レヲ其下官へ傳
ヒ傳令ノ手ヲ經ルヲ甚ク多シテ此失誤ヲ承ス
ナリ嗚呼地方政治ノ弊ヲサレ誰レカ之レヲ地
方人民ニ歸ス可ケンヤ詰朝余等將サニ辭シ去
ラシトス主人為メニ送別ノ宴ヲ開ク梧堂ノ舊
識數名來リ陪ス歡談深更ニ至リテ散ス

月廿六日早晚別ヲ告テ横須賀ヲ發ス偶々互
石主人掛川ニ行クニ余等又掛川ニ至キントス
蓋シ横須賀ヨリ東海道ニ出ツ見附ニ至ルヲ近
トス然レ氏余等岡田氏ヲ掛川ニ訪ハントス之
ヲ以テ迂路ヲ取レリ横須賀ヨリ掛川ニ至ル三
里余山路崎岨砂礫呈ヲ喘ト歩行甚ク艱ナク十
一時掛川ニ達ス郡長岡田氏ヲ佐野城東郡役所
ニ訪フ偶々夏期休業ニ際シ廳ニ在ラヌ石氏
ト共ニ一店ニ入りテ午哺ス餐後岡田氏ヲ倉見
村ニ訪フ倉見村ハ掛川ヲ距ル一里岡田氏居住
ノ地ナリ道ヲ田間ニ取りテ行ク炎暑劇烈汗漿

背ニ流ル漸クニシテ一大茅屋ヲ得タリ岡田氏
ノ居宅ナリ名刺ヲ通シテ面會ヲ求ム偶々氏灌
園ニ從事ス事ニ托シテ過ハス余等其無禮ヲ憤
ルハ雖モ又夕空ク帰ルニ忍ヒス更ニ來意ヲ迷
ヘテ面晤ヲ求ム氏亦辭スルニ由ナク延テ一室ニ
入ラシム待ツテ多時漸クニシテ出テ、接ス其
凡采ヲ見ニ年齒既ニ三十ニ超ヘ口邊流行ノ八
字鬚ヲ蓄フ蓋シ岡田佐平治既ニ没シテ其息良
一郎ナルヘシ氏概ニ余等ヲ目シテ徒ラニ議論
ヲ好ム者トセルカ如ク頻リニ方今書生ノ弊風
ヲ指摘シテ罵詈訾シ暗ニ余等ヲ風刺セントス何

ク知ラシヤ余等モ亦タ感慨ヲ同フスル者ナリ
トヲ余等ノ初メ氏ヲ訪フヤ心竊カニ温良恭謙
人ニ遇スル敦厚ニメ談論苟クモ時勢ニ涉ルナ
ド一期セリ然ルニ何リ計ラシヤ今其人ヲ見ル
ニ高慢人ニ侈リ無双ノ学士政治家ヲ以テ自負
シ曾テ聞クニ又佐平治ト如斯ニ相違アラント
ハ或ハ福地福沢ハ時事ニ暗シト云ヒ大臣參議
ハ其任ニ堪スト云フ固トヨリ彼等時事ニ暗ク
廟堂ノ器ニ在ラスト雖モ豈ニ一村夫子ニ處ニ
排斥サレ、者ナランヤ而シテ其最モ棒腹ニ耐
ヘタルハスミストミルヲ許セル一事ナリ曰スミ

富國論ハ真ニ富國ノ術ヲ説カスニルハ經濟ニ近
遠ナリト余等試ニ氏ハ原書ヲ通讀セルヤヲ
問フ氏曰ク訳書ニ就テ一二葉ヲ閲セルニ言論
迂遠ニメ實用ニ適セサレハ讀ムニ堪スノ止ニ
タリト嗚呼僅カニ一章ヲ讀モラヌメ全豹ヲ
評ス輕卒又甚タレト云ヘシ余等固ト一村夫子
ニ頼リテ經濟政治ノ談ヲ聞カント欲スル者ニ
アラスニ佐平石氏カ設立セル報德講ノ組織ヲ
知ラントスルニ外ナラサレハ更詔頭ヲ轉シテ
報德講ノ事ニ及フ氏曰ク報德講ハ其要政教ノ
一途ニ出テ其濫觴ヲ尋ルニ敢テ因田氏ニ初マ

ルニ非ス往時小田原辺ニ二宮金次郎ナルモノ
アリ此人貧ニシテ尺寸ノ地アルニ非サレモ風
ニ濟世ノ志ヲ抱キ所見大ニ高カリシヲ以テ矢
田部烏山相馬等ノ諸侯ノ採擇ヲ受テ其藩制ニ
預ルヲサナカラス而シテ就中相馬侯ハ氏ヲ遇ス
ルヲ殊ニ厚カリシト云此ニ至氏益々濟世ニ意
ヲ注キ遂ニ一社ヲ創立セリ之即チ報德講ノ濫
觴ナリ而シテ嘉永元年佐平治報德ノ教ヲ聞キ
其門ニ入ル益シ報德ハ孔子ノ所謂徳ヲ以テ徳
ニ報スルノ意ニ基キ當時ノ閣老大久保加州ノ
撰ムトコロノ名称ナリト云而シテ初メテ遠州

ニ此社ヲ設ケタルハ実ニ園田佐平治カニ宮翁
ニ就キ其法ヲ傳習シ之ヲ施シタルニ権輿入ト
云案スルニニ宮翁亦夕春臺徂徠等亞流ナル歟
講ノ本目トスル處四アリ一曰以精神為本二曰
以勤勞為主三曰以立分度為体四曰以推讓為用
之レナリ要スルニ此講ノ一大目途トスル處ハ
業ヲ勵ミ儉ヲ守リ脩身齊家ノ道ヲ研究其分ニ
從ヒテ財用ノ度ヲ制シ餘財ヲ生シテ窮ヲ救ヒ
貧ヲ恤シ負財ヲ憂辨シテ無借トナシ荒蕪ヲ起
シテ良田トナシ禍ヲ轉シテ福トナシ艱苦ヲ安
樂トナスノ類ニシテ專ラ陰徳ヲ施シ衆ト共ニ

其幸福ヲ全クスルノ旨ニ外ナラス園田氏曰ク
此ノ四條ヲ外ニシテ經濟ノ原則決シテ之レア
ルヲナシ方今外資移入ノ説ヲ主唱スル者ノ如
キ蓋シ我輩三條ヲ知ラサル者ノミト氏カ所論
固トヨリ腐儒ノ偏見ヲ免レスト虽モ頑然トシテ
先人ノ遺法ヲ守リ身躬ヲ此四條ヲ實行セシト
勉ムルカ如キ亦夕賞ス可キ者アリ聞ク氏ハ躬
ヲ手距ナトリテ田野ニ拮据シ農民ヲ督促シテ
怠ラス此ヲ以テ家ニ情民ナク野ニ塵芥ヲ見ス
遠別地方人民此教ニ服シ入講スル者日々益々
多ク講中ノ人負數千人ニ及フト云フ又佐平治

ノ片、難村ノ負債ヲ擔任シ情民ヲ惜シテ之ヲ
復旧スルモノ數十村ニ至ル故ヲ以テ農民佐平
治ヲ敬スルヲ甚夕厚ク徃々之ヲ近江聖人ニ比
スル者アリ蓋シ良一郎氏ノ負望アル先人ノ餘
澤ニ由ル者ナリ談論數刻辭シ去リ先キニ午哺
セル茶店ニ歸々ハ時己ニ五時ナリ立石氏尚ホ
余等ヲ待テ在リ頻リニ余等ニ一泊ヲ勸ム即チ
其意ニ任セテ松屋ニ投ス立石氏當駅実家歸ル
日暮立石氏酒肴ヲ携ヘテ余等ヲ訪フ痛飲深更
ニ至リテ別ル

月七七日黎明掛川ヲ登ス二里余袋井駅ヲ經

可睡齋ニ抵ル可睡齋ハ秋葉山ノ門葉ナリ庭園
宏大ニシテ見ル可シ一里有半見附ニ達ス此邊
ノ小學校ヲ見ルニ規模壯大其度ヲ過ルカ如シ
蓋シ前濱松縣令ノ設立スル處ナリト云フ縣令
ノ人望ヲ失セルハ無用ノ土木ヲ興シ皮相ヲ
粧飾スルニ及々トシテ民力ヲ省ミサレニ由ラ
スレハマラス中泉ヲ經テ二里天龍川ニ抵ル此
川源ヲ信州諏訪湖ヨリ登シ掛塚港ヨリ海ニ入
ル其長ク四十四里幅ノ尤モ廣ク處四百五十間
余六百四十六間、架橋アリ蓋シ古書ニ據レハ
昔シ北邊ニ天龍寺ト云津刺アリ由テ川ニ名付

ト云渡り過キテ人車ヲ僦セ濱松ニ抵ル此間里
程二里余賃銀僅カニ五錢頃日ノ不景氣見ルハ
シ濱松ニハ大米屋ト云逆旅アリ構造頗ル壯麗
一佳人アリ出京ノ時諸友必ス之ニ宿スヘシト
勸ム然レ氏地目之ニ泊スルニモ至ラズ空シク
人車ニ經過シタルハ又遺憾ノ念ナキ能ハス呵
呵時將ニ正午一亭ニ入りテ午哺シ車ヲ買テ一
里有半入野川ニ至ル入野川ヨリ新所ニ至ル流
船アリ恰モ登船ノ時ナレハ乃チ駕シテ登ス船
路ハ所謂今切ノ江ニシ凡光尤モ佳ナリ東海道
名所圖繪ヲ案スルニ後土御門院明應八年六月

十日大地震シテ湖ト潮トノ間切レテ海ト一ツ
ニナリテ入海トナル是ヲ今切ト云フト而後柏
原院永正七年八月九日螺ノ貝出テ山崩レ川ヲ
埋メレ舞坂ノ原ヲ破リ深淵トナル又其後元祿
年中ノ頃ナルハ地震津濤アリテ海上アラク
凡強クシテ波高ク渡船ノ災トナレハ寶永年中
官ヨリ有司ヲ派シテ今切ノ波頭ニ數万ノ杭ヲ
打テ逆流ヲトメ又舞坂ノ方ヨリ丸海中半道
ノ間波戸ヲ築キテ渡船ノ風波ヲ穩ニシ往來ニ
便ニス云々而テ北辺ニ意ヲ注ク可キハ新所ヨ
リニ夕谷ニ至ルノ間石ニ角アリ地色又赤ヲ帶

此地冬々層ヲナシ山高キニアラス往々火山質
ノ大巖石ヲ見ル之ヲ出人ニ問ヘハ往古石巻山
ノ火口ヨリ噴出セル者ナリト石巻山噴火ノ事
諸書ニ見ス武ハ今切江ノ成リタルト同時ニ荒
シタルモノニアラサル歟又天龍以西金谷野ニ
至ルマテ小石皆角ナク水ニ瀑シテ凹形ヲナス
モノ山トナリ谷トナリ皆之レナルニヨレハ此
太古海底ニメ天龍川ヨリ流出セル石ノ地火ノ
為ノニ噴揚セラレタルニ非サルカ又東所回繪
ニ昔レハ舞坂ノ辺ヨリ濱名ノ橋マテニ續キテ
緑ノ松生連ナリテ水海塩海ヲ隔テ、中ニ一條

ノ大路アリレト見ヘタリ古老ノ傳ニ云昔ハ橋
本白浪賀ヨリ一里東ノ東福寺ヨリ水履ニテ舞坂ノ町ヘ
裔ニ行シ由ヲ云々神仙傳ニ云ル東海ノ三々ヒ
衆田ナル事ヲ見ルトハ此辺ノ事ナルヘシ云々
ト載ス然レハ北辺地火ノ為ノニ殊ニ変遷多キ
處ナルカ如シ今切江ヲ西ニ渡ル凡五里余新所
ニ達ス新所ヨリ西二里梅田村ニ境票アリ遠參
二州ヲ分ケ又静岡愛知兩縣ノ管轄ヲ示スニ夕
川ニ抵レハ檢疫所アリ東西竊客ノ身体ヲ診案
ス二里歩行豊橋ニ達シ柵屋ニ投ス夜ニ入りテ
學友山口勝音兄ヲ松葉町ニ訪ケ遇ハス

月廿八日朝餐終りテ山口先ヲ訪フ先曰ク君
等ノ漫遊ヲ機會トシテ頃日一大演說會ヲ開カ
ント欲ス願クハ兩三日布ヲ北地ニ駐メヨト余
等深ク其厚意ヲ謝シ且ツ前途ノ遠キヲ以テ辭
ス見別ルニ忍ヒス余等ヲ送テ豊川ニ至ラセト
ス即チ相携テ登ス豊川ハ妙嚴寺香花ノ地ナリ
信徒ノ布ヲ曳ク者甚ク多ク瘞滿ノ後ト虽氏凋
ノ色ヲ顯サス高ホ恰カモ河崎ノ薬師ニ於ル
カ如シ寺ヲ一覽シ終リ一亭ニ入り一酌袂ヲ別
ケントス山口先尚ホ別ヲ惜ミ更ニ送リテ御油
ニ至ラント云フ余等再四之レテ辭ス聽ス乃チ

相携テ抵ル御油ニ一亭アリ鮎鮎ヲ鬻ク名達也
ニ聞ユ入りテ一酌シ遂ニ山口先ト別ル十七日
赤坂ニ至リ人車ヲ儼ヒ二里有半藤川駅ニ達シ
車ヲ捨テ歩シテ二里罔崎ニ達ス時ニ薄暮鍾屋
ニ投ス北邊檢疫稍嚴ナリ逆旅ノ前ニ檢疫所ヲ
設ケ露客ノ身体ヲ檢シテ後宿ニ就カシム北地
慶長六年以来本田氏ノ領スル處ニテ東海道ノ
一小都會高人多ク輻輳ノ地ナレモ當時各地ニ
疫病流行シ通路不便ナルヲ以テ旅客甚ク少ナ
ク逆旅寂寞タリ

月廿九日三時登シ午時名護屋ニ到ラシテ

期々時々東方未白々々暗黒々々路辨せ人
車ヲ求ムレ尺得ス忽々後口ニ声アリ驚キテ之
ヲ顧シレハ車夫ナリ余等ニ車ヲ勸ムルヲ頻リ
ナリ余等其車ノ獨乘ナレバ視テ敢テ諾セス車
夫曰ク獨乘ノ車二人ヲ乗スルノ法アリト則チ
一人他ヲ擁シテ前ニ乗ル即チ可ナリ余等之ヲ
試シルニ甚々窮屈ヲ覺ヘス晒曰ク好シ遺ルヘ
シト車夫脚徒ナリ奔馳矢ノ如シ余等車上類々
ニ眠リ催ス大声吟詩シテ寂寞ヲ破ル二百余間
ノ矢矧川ヲ過キ四里池鯉鮒ノ驛ニ抵レハ天漸
ク白ク人家未タ戸ヲ開カス路頭ニ車ヲ捨テ知

立神社ヲ一覽シ二里余歩シテ鳴海ニ至ル沿道
有松村落合村ノ間路傍ヨリ入り狹狭間ノ旧址
アリ行テ見ル北地西旣座ヲ争フチ所往事問ハ
ントスルモ無心ノ雀鴉徒々飛鳴シ無情ノ草木
空シク自ラ花サク、ニ感慨低回去ル能ハス有
松ハ多ク漆物ヲ産ス之レヲ鬻リ、家連壁窓ヲ
延クノ声嘖々厭フヘシ鳴海ニ小憩シ一里半熱
田ニ達ス先ノ熱田神社ニ入りテ拜ス社ハ草薙
ノ神鈕ヲ祭ル日本武尊東夷ヲ鎮定シ坂路此ニ
輦ヲ駐ムト云フ神殿壯大自ラ威風ヲ備フ社内
一小社アリ菅公ヲ祠ル里諺ニ云昔唐人玄宗四

百余州ヲ統治シ我日本ヲ畧セントス當社ノ神
靈之ヲ憂ヘ揚貴妃ト化シ遂ニ唐ヲ乱シ以テ日
本ヲ衛護セリ此社實ニ貴妃ノ靈ヲ祭ルナリト
俗説固トヨリ取ルニ是ラスト唯此レ又和魂
ノ一端亦ヲ以テ心ヲ爽快スルニ是ル社ヲ出テ
一茶店ニ小憩ス街上ニ衆人群ヲナシ置々々ル
アリ出テ之ヲ見レハ一頭ノ白馬幣ヲ負ヘ衆
人ニ因マレテ神社ニ入ラントス余等怪ムテ路
傍ノ人ニ問フ曰ク是レ頃日ノ惡疫ヲ鎮滅セル
カ為メ神威ヲ做ルナリト余等初メテ當地方ニ
惡疫ノ流行スルヲ知ル店ヲ出テ北ノ方町

續五十丁ヲ行クニ名古屋ニ達ス時二十二時ヲ
過クル二十分逆旅ニ投スル早キニ過クルカ如
シ一旗亭ニ入りテ飲食ス亭主ニ就テ疫病ノ景
況ヲ聞ク患者日々二十人ニ過ルト云フ謬説盛
レニ行ナハル又以テ人心ノ安ニセルヲトスヘ
シ餐後本町通りヲ行クルリ十八町本町七丁目
桑名屋ニ投ヌ學友永田貞祥兄ヲ八百屋町ニ訪
見歎ニテ余等ヲ迎ヘ書齋ニ延テ茶菓ヲ饗ス初
メテ愛岐日報報知新聞等ヲ見各地流行病ノ盛
衰ヲ知ル又學友山田一郎兄ヨリ來信ヲ得書中
安否ヲ訪フ外餘事ナレ歎談數刻永田兄ト共

ニ坪内雄造兄ヲ上笹島ニ訪フ傳馬橋ヲ西ニ折
レ田間ノ道ヲ行ク一ニ町茅舎アリ則チ坪内兄
ノ家ナリ門ヲ叩クニ坪内兄迎テ其讀書ノ愛ニ置
先ニ進製ヲ出シテ余等ニ示ス談笑計ラズ時ヲ
移ス余等明日ヲ以テ此地ヲ去ラントス由テ別
ヲ永坪二兄ニ告ク兩兄共ニ一日ノ淹留ヲ欲メ
テ止マス余等又夕其意ニ從ヘ明日ヲ約シテ坪
内兄ニ別ル故踏永田兄ニ伴ナハレテ洋食店ニ登
ル永田兄ノ父田口利建氏來リ會ス氏ハ縣會議
員ナリ席上名護屋ノ景況ヲ報スル一詳ナリ夜
ニ入り辞シテ逆旅ニ歸ル永田兄來訪フ相携ヘ

テ街頭ニ散步シ大洲觀音堂ニ至ル門外ニハ旗
亭氷店劇場揚子店掃比ス尚ホ恰モ淺草ノ觀音
ニ至ルカ如シ蓋シ当地繁盛ノ地ナリ十一時永田
兄ニ別レテ逆旅ニ歸ル

月廿日朝餐後永田兄坪内二兄來リ訪フ相携
テ學校縣廳病院等ヲ一覽ス歸路坪内兄ニ伴ナ
ラテ一旗亭ニ登リ得月樓ト号ス酒釀ニシテ下
物亦夕鮮ナリ永田ニ兄酒ヲ嗜マス余坪内ト痛
飲ス初メテ旅中數日ノ勞ヲ慰スルヲ得夕リ
相伴テ逆旅ニ歸ル偶々學友鈴木矢之輔兄來リ
訪フ酒ヲ命シテ飲ム今夜再ヒ大洲ニ遊ヒ諸子

ト別ル余等初ノ京地ヲ登スルヤ將サニ北地ヨ
リ伊勢ニ至リ京坂地方ニ遊ハシトス北地ニ來
ルニ及ンテ前途疫勢甚シク四日市ニ至リ羈客
ニ數日ノ滞留ヲ命スルト聞ク余等於是乎直ニ
美濃ヲ經テ越前加賀ニ出ラント決ス余等ノ方
向一轉ス

尾張國名古屋畧誌

名古屋府ハ尾張國ノ南方知多郡ニアリ南熱田
ノ驛ニ接ス市場三百一拾九東西巷里三町南北
一里五町戸數三万六千余戸人口凡十三万余人
東京ヨ距ル一九十四里三十二町余西京ヨ距ル

一東海道四十里四十間余中山道三拾八里十六
町余ナリ

柳尾張國タル其形柗子ニ似タリ而シテ名古屋府
ハ熱田ト合シテ見ルハ其形三味線ノ拵ニ似
タリ顧フニ北探ハ少し小細工アル造物者ノ製
スル処ナル歎其面ニ凸凹ナク地勢總テ平衍ナ
リ加之値分古キ場所ナレ昔シヨリ餘リカヲ
入テ北探ヲ働シタル事モナキ故歟河渠トテハ
僅ニ堀川ト呼做シタルカナル一筋灌入ノと未
故物事不便利ニシテ吾色常ニアシク不便ノ声
ヲ登スサハレ北後有志ノ士人勉メテ北探ヲ働

カントトセハ原來其地質如シキニアラ子ハ自然
ヨキ物産ヲ出スコトモアラシク其折ハ亦
自然幾多ノ河渠ヲ掘面ニ生セサレヲ得サルハ
シ前ニモ既ニ述ル如ク此國ノ形ハ拘子ニ似夕
ルヲ以テ往昔豊臣秀吉加藤清正ナント此拘子
ノ中ヨリ躍リ出シテ天下ノ喰ワフニ盛返セ
リ而メ亦夕掘ニ似タル名古屋熱田ノ間ニ成出
タル頼朝熱田旗屋信長ハ三味線ニアラスシテ其
名一時天下ニ鳴レリ是ハコレ所謂名詮自称ナ
ル歟

閑話休題 名古屋府ハ氣候暑寒トモアマリ

酷ナラス極暑九十三度極寒三十三度位ナリ
ソコニ名古屋ノ名ノ初テ記録ニアラレシハ
貞治ヲ以テ始トス名古屋真福寺俗ニ大湊所藏
ノ弘法大師御入定勅決記ノ奥書ニ曰ク于時貞
治第三曆五百年前黃鐘中ノ九日於尾張國那古野ノ
左安養寺壇所思寒氣書ス
名古屋ノ城ヲ築キタルハ大永ノ頃ヲ以テ初
トス。後拍原天皇ノ御宇九三〇年三河ノ國卧蝶ノ
地頭大河内備前守貞綱今川氏ト地ヲ争ヒ尾張
國ノ斯波治部大輔義達ニ援ヲ乞フ義達コレヲ
タスケテ大敗シ竟ニ今川氏ニ降り剃髮シテ本

資ニ歸リ隱居ス其子義統ツクカ、リシカハ今
川備理太夫氏親大永ノ初年尾張ノ那古野ニ城
ヲ築キテ末子左馬介氏豊義元ヲ入レヲキヌ而メ
清湏斯波義統居城押トシテ義統ノ妹ヲメトリテ氏豊ニ
嫁セシムカ、リシカハ東西始メテ和睦シテ隔ナ
ク静マリ又然ルニ頃海東郡勝幡ノ城主織田彈
正忠信秀清湏三奉行一人今川氏豊ト善シ臣歌、竟ニ推謀故也
ヲ用テ那古野城ヲ奪フ其後天文三年古法師丸
誕生ノ翌年古法師丸ハ南ノ方古渡ニ生レ新城ヲ築キテ
信秀引移リ那古野ハ信長ノ居城トナリテ同
北三年七月十二日清湏ノ家臣織田彦五郎信友

斯波義統ヲ弑シテ攝清湏ニアリシヲ翌弘治元
年四月廿日信長ユレヲ攻滅シテ清湏ニ移リ那
古野ハ信長ノ叔父孫三部信克ノ居城トナリシ
カ、其年ノ十一月廿六日信克ハ其家臣坂井孫
八郎ニ弑セラレテ明城トナリ又其後林佐渡守
信勝城代タリシカ同三年三月信勝モマタ叛心
ノ聞ヘアリテ後アマタノ星霜ヲ経テ慶長十五
年清湏ノ旧城ヲ廢シ更ニ名古屋ノ新城ヲ築キ
徳川家康ノ身ハ子忠直ツレニ居ルコシヨリ名
古屋府猶々其繁盛ヲ致シテ竟ニ俚諺子ノ為ニ
尾張名古屋ハ城ヲモツテ歌ハルニ至レリ王

改革新大山ヲ以テ成順直藩屏ニ列ス既ニソ皆
縣トナシ後移置縣ヲ廢シテ名古屋縣ニ合シコ
レヲ愛知縣ト稱スルニ及ヒテ名古屋府ハ愛知
縣廳ノシトトナリ又其後三河ヲ愛知縣ニ合ス
ルニ及ヒテモ縣廳ノシトトハ元ノ如シ

風俗

人國記元錄十四年
二月新刊ニ尾張ノ國ノ俗俗ハ進志ノ氣ツヨ
クシテ善ヲミテモ惡ヲ見テモ其方ヘ移リ染ん
事ハヤシ人ノ上ヲ判スルニモ一向ニ我カ親モ
ヲカタンジ人ノ善ヲ消シ我惡ヲ掩フノナリ
雖然カタキ勇氣ニシテキヒシキ所モアレハ伊

賀伊勢志テミケ國合テモ及ハス上テナリ古ヨ
リ秀者モアリト見ヘタリ下方ノ心底猶以カタ
クナナリ故謀及一搦ヲ察スル事古今多シマタ
飾免ヌクナキ故ニ間ニ實義ノ人モ出ルナリ又惡
ヲナシテモハヤク是ヲ懲シテ改ル人モアルナ
リ然ハ中ノ俗俗ノ國ト云ヘシ男ノ言語サハヤ
カニシテヨキ國ナリト云ヒリ
又尾張大根延宝六年寫本
延宝六元祿ヨリ
前俗ニ術智アリ
十年計り前ナリ
今ヨ去殆ト二百年程ナリ
リ民驍勇ニシテ古ヨリ武ヲ好ム國ナリト云フ
尤モ前ニ云ル處ハ尾張全國ノ人情ナレト就中
人國記ニ述レトコロハ詳細ニ其實ヲ究テテア

ラハス所ナリ現今名古屋府ノ人情ノ如キハ概
 コレニ同シ然レモ名古屋ノ人情ハ名古屋ノコ
 人情ニシテ尾張全國ノ人情トハ異ルトコロア
 リ云云

抑名古屋ノ地ハ既ニ前ニモ述ル如ク大永ノ頃
 初テ城トナリ弘治ニ癸城トナリ慶長ニ再徳
 川氏ノ城トナリ尔後カリソノニモ兵燹ノ災
 ヲ蒙ラス矢兩硝烟ノ争鬪絶テアラサレハ市人
 ヒタスラニ太平ニナレ維新前異船渡来ノ頃マ
 テハ藩士スラ武ヲ忘テ僅ニ門閥ヲ以テ武技ヲ
 教ユル者アルモ自ラ甘シテ太平ノ贅戯ト見做

