

14  
1911  
168





門  
號 1911  
卷 168



陽明先生詩賦

題四老圍棋圖

世死煙霞亦許時  
至今風致後人思  
却恨劉項當年事  
不及山中一着棋

化城寺

雲端鼓角落星斗  
松頂袈裟散雨花  
一百六峯開碧漢  
八十四梯踏紫霞  
山空仙骨葬金柳  
春暖石芝抽玉芽  
獨揮談麈拂煙霞  
一笑天地真無涯

山東詩

弘治用子起復主試山東時作

許狀

卷之十六

早稻田大学 圖書館  
昭 36. 7. 5 受  
藏 書



登泰山五首

曉登泰山道行行入煙霏  
陽光散巖壑秋容淡相輝  
雲梯掛青壁仰見蛛絲微  
長風吹海色飄飄送天衣  
峯頂動笙樂青童兩相依  
振衣將往從凌雲忽高飛  
揮手若相待丹霞閃餘暉  
凡軀無健羽悵望未能歸

其二

天門何崔嵬下見青雲浮  
決泚絕人世迴豁高天秋  
曠色從地起夜宿天上樓  
天鷄鳴半夜日出東海頭  
隱約蓬壺樹縹緲扶桑洲  
浩歌落青真遺響入滄流  
唐虞變楚漢滅沒如風漚  
藐矣

鶴山僊秦皇豈堪求  
金砂費日月頽頽竟難留  
吾意在龐古冷然馭涼颼  
相期廣成子太虛顯遨遊  
枯槁向巖谷黃綺不足傳

其三

騎厓不可極飛步凌煙虹  
危泉瀉石道空影垂雲松  
千峯互攢簇掩映青芙蓉  
高臺倚嶮削頽側臨崆峒  
矢足墮煙霧碎骨巔厓中  
下愚竟難曉摧折紛相從  
吾方坐日觀披雲笑天風  
赤水間軒后蒼梧叫重瞳  
隱隱落天語聞闔閭吟嘯去  
去勿復道濁世將焉窮

其四



言集 卷之十六  
塵網苦羈縻富貴真露草不如騎白鹿東遊入蓬島朝登泰山  
望洪濤隔縹緲陽輝出海雲來作天門曉遙見碧霞君翩翩起  
員嶠遙聽紫鸞笙雙吹入晴昊舉首望不及下拜風浩浩遺我  
玉虛篇讀之殊未了傍有長眉翁一一能指道從此煉金砂人  
間跡如掃

其五

我才不救時匡扶志空大置我有無閒緩急非所賴孤坐萬峯  
巔嗒然遺下塊已矣復何求至情諒斯在澹泊匪虛杳灑脫無  
芥而世人聞子言不笑即吁怪吾亦不強語世復笑相待魯慶

不可作此意聊自快

泰山高次王內翰司獻韻

歐生誠楚人但識廬山高廬山之高猶可計尋丈若夫泰山仰  
視恍惚吾不知其尚在青天之下于其已直出青人上我欲做  
擬試作泰山高但恐培塿之見未能測識高大筆底難具狀扶  
輿磅礴元氣鍾突元半遮天地東南衡北恒西泰華俯視僂僕  
誰爭雄人寰茫昧乍隱見雷雨初解開鴻濛縹壁丹梯煙霏靄  
對海日初湧照耀蒼翠平麓遠抱滄海灣日觀正與扶桑對聽  
濤聲之下瀉知百川之東會天門石扇豁然中開幽崖邃谷巖



積隱埋中有邈世之流  
謳潛雌伏殮霞吸秀於其間  
往往怪譎多僊才土有百丈之飛湍  
懸空絡石穿雲而直下其源疑自青  
天來巖頭膚寸出煙霧須臾滂沱遍  
九垓古來登封七十二王後來相  
茲紛紛如雨玉檢金函無不爲只  
今埋沒知何許但見白雲猶復起  
封中斷碑無字天外日日磨剛風  
飛塵過眼倏起各飄蕩豈復有遺  
踪天空翠華遠落日辭千峯魯郊  
獲麟岐陽會鳳明堂既毀闕宮典  
頌宣尼曳杖逍遙一去不復來幽  
泉鳴咽而舍悲羣曰拱揖如相送  
俯仰宇宙千載相望墮山喬嶽尙  
被其光峻極配天無敢頽頽嗟子  
瞻眺門牆外何能彷彿窺室

堂也來攀附攝遺跡三千之下不知亦許再拜占未行吁嗟乎  
泰山之高其高不可極半壁回首此身不覺已在東斗傍

萍鄉道中謁濂溪祠

木偶相沿恐未真清輝亦復凜衣巾簿書曾屑乘田吏俎豆猶  
存異壘民碧水蒼山俱過化光風霽月自傳神

私淑心喪

後下拜春祠薦渚蘋

廬陵詩 正德庚午年遷廬陵尹作

遊瑞峯

簿領終年未出郊此行聊解俗人嘲憂時有志懷先達作縣無



能愧舊交松古尚存經雪榦竹高還長拂雲梢溪山處處堪行  
樂正是浮名未易拋

京師詩

正德庚午年十月陞南京刑部主事辛未年入覲謁  
北京吏部主事作

夜宿功德寺次宗賢韻

山行初試來衣輕脚軟黃塵石路生一夜洞雲眠未足湖風吹  
月渡溪清

送守中至龍盤山中

未盡師生六月情天教風雪阻西行茅堂豈有春風坐江郭虛  
留一月程客邸琴書燈火靜故園風竹夢魂清何年穩閉陽明

洞梢樹山爐煮石羹

登闕江樓

絕頂樓荒舊有名高皇曾此駐龍旌險存道德虛天塹守在巒  
夷豈石城山色古今餘王氣江流天地變秋聲登臨授簡誰能  
賦千古新亭一愴情

通天巖

青山隨地佳豈必故園好但得此身閑塵寰亦蓬島西林日初  
暮明月來何早醉臥石床涼洞雲秋未掃

又次陳惟溶韻



四山落木正秋聲，獨上高峯望眼明。  
樹色遙連閩嶠碧，江流不盡楚天清。  
雲中想見雙龍轉，風外時傳一笛橫。  
莫遣新愁添白髮，且呼明月醉沉觥。

寄江西諸士夫

甲馬驅馳已四年，秋風歸路更茫然。  
慚無國手醫民病，空有官衙糜俸錢。  
湖海風塵雖暫息，江湘水旱尙相沿。  
題詩忽憶井州句，回首江西亦故園。

歸興

一絲無補聖明朝，兩鬢徒看長二毛。  
自識淮陰非國士，繇來康

節是人豪時方多難，容安枕事已無能。  
欲善刀，越水東頭尋舊隱，日雲茅屋數峯高。

泊金山寺二首

十月將趨行在

但過金山便一登，鳴鐘出迓每勞僧。  
雲濤石壁深龍窟，風雨樓臺迴佛燈。  
難後詩懷全欲減，酒邊孤興尙堪憑。  
巖梯未用妨苔滑，曾踏天峯雪稜冰。

其二

醉入江風酒易醒，片帆西去雨冥冥。  
天迴江漢留孤棹，地缺東南着此亭。  
沙渚亂更新世態，峯巒不改舊時青。  
舟人指點龍王



廟欲話前朝不忍聽

舟夜

隨處看山一葉舟夜深霜月亦兼愁翠華此際遊何地畫角中  
宵起戍樓甲馬尚屯淮海北旌旗初散楚江頭洪濤滾滾乘風  
勢容易開帆不易收

過蕤山戲題

曾駕雙虬渡海東青鞵失脚墮天風經過已是千年後踪跡依  
然一夢中屈子漫勞傷世隘楊朱空自泣途窮正須坐我匡廬  
頂濯足寒濤步曉空

楊遂庵待隱園次韻五首

錄二首

綠野春深地山陰夜靜時冰霜緣逕滑雲石向人危平難心仍  
在扶顛力未衰江湖兵甲滿吟罷有餘思

又

芳園待公隱屯世待公亨花竹深臺榭風塵暗甲兵一身良得  
計四海未忘情語及艱難際停盃欲傾

登小孤書壁

人言小孤殊阻絕從來可望不可攀上有顛厓勢欲墮下有劍  
石交巉頑峽風閃壁船難進洪濤怒撞蛟龍關帆檣摧縮不敢



越往往退次依前山崖傍沙听日東徙忽成巨浸通西灣帝心  
似憫舟楫苦神斧夜闢無痕斑風雷倏翕見萬怪人謀不得容  
其間我來銳志欲一往小舟微服浴回瀾側身脇息仰天竇懸  
空絕棧蛛絲慳風吹卯酒眼花落凍滑丹梯足力孱青巖吹雨  
出仍沒白鳥避客來復還峯頭四顧盡落日宛然風景如瀛寰  
煙霞未覺三山遠塵土聊乘半日間奇觀江海詎爲險世情平  
地猶多艱嗚呼世情平地猶多艱回瞻北極雙淚潺

立春

天涯霜雪嘆春遲春到天涯思轉悲破屋多時空杼軸東風無

力起瘡痍周王車駕窮南服漢將旌旗守北陲莫訝春盤斷生  
菜人間菜色正離仇

又次壁間杜牧韻

春山路僻問歸樵爲指前峯石逕遙僧與白雲還暝壑月隨滄  
海上寒潮世情老去渾無賴遛興年來獨未消回首孤航又陳  
迹疎鐘隔渚夜迢迢

舟過銅陵堃云縣東小山有鐵船因往觀之果見其彷彿  
因題石上

青山滾滾如奔濤鐵船何處來停橈人間剗木寧有此疑是仙



人之所操何人一去已千載山頭日日長風號船頭出土尙彷彿後岡有石云船梢我行過此費忖度昔人用心無乃物錄來風波平地惡縱有鐵船還未牢秦鞭驅之未能動募力何所施其篙我欲乘之訪蓬島雷師鼓舵虹爲鏃弱流萬里不勝芥復恐駕此成徒勞世路難行每如此獨立斜陽首重搔

觀九華龍潭

飛流三百丈瀕洞秘靈湫峽圻開雷斧天虛下月鈎化形時試鉢吐氣或成樓吾欲鞭龍起爲霖遍九州

廬山東林寺次韻

東林日暮更登山峯頂高僧有蘭若雲蘿磴道石參差水聲深澗樹高下遠公學佛却授儒淵明嗜酒不人社我亦愛山仍戀官同是乾坤避人者我歌曰雲聽者冥山自點頭泉自瀉月明壑底忽驚雷夜半天風吹瓦

文次邵二泉韻

昨遊開元殊草草今日東林遊始好手持蒼竹撥層雲直上青天招五老萬壑笙竽松鎖寂千峯掩映芙蓉開坐俯西巖窺落日風吹孤月江東來莫向人間空自首富貴何如一杯酒種蓮栽菊雨荒涼惠遠陶潛骨何朽乘風我欲還金庭三洲弱水連



沙汀他年海上望廬頂煙際浮萍一點青

江上望九華不見

五旬三過九華山一度陰寒一度雨此來天色稍晴明忽復昏  
霾起亭午平生山水最多祿獨此相逢容有數人言此山天所  
秘山下居人不常睹蓬萊涉海或可求瑤水昆崙俱舊遊洞庭  
何止者八九五嶽曾向囊中收不信開雲掃六合手扶赤日照  
九州駕風騎氣覽八極視此瑣屑真浮漚

芙蓉閣

九華之山何崔嵬芙蓉合直傍青天裁剛風倒海吹不動大雪裂

地凍還開夜半峯頭掛明月宛如玉女臨粧臺我拂滄浪寫圖  
畫題詩還媿謫仙才

登雲峯望始盡九華之勝因復作歌

九華之峯九十九此語相傳俗人口俗人眼淺見皮膚焉測其  
中之所有我登華頂拂雲霧極目奇峯那有數巨壑中藏萬玉  
林大劍長鎗讀武庫有如智者深韜藏復如淑女避讒妬闇然  
避世不求知卑已尊人羞逞露何人不道九華奇奇中之奇人  
未知我欲窮搜盡拈出秘藏恐是天所私旋解詩囊旋收拾脫  
穎露出錐參差從來題詩李白好渠於此山亦潦草曾見王維



畫朝川安得渠來拂織縞

紀夢 并序

正德庚辰八月廿八夕臥小閣忽夢晉忠臣郭景純氏以詩示予曰極言王導之奸謂世之人徒知王敦之逆而不知王導實陰主之其言甚長不能盡錄覺而書其所示詩於壁復爲詩以紀其略嗟乎今距景純若干年矣非有實惡深冤鬱結而未暴寧有數千載之下尙憤憤不平若是者耶

秋夜臥小閣夢遊滄海滄海上神山不可到金銀宮闕高嶙峋

中有仙人芙蓉巾顧我宛若平生親欣然就語下煙霧自言姓名郭景純攜手歷歷訴衷曲義憤感激難其陳切齒尤深怨王導深奸老猾長欺人當年王敦覬神器導實陰主相緣夤不然二問三不答胡忍使敦殺伯仁寄書欲拔太真舌不相爲謀敢爾云敦病已篤事已去臨哭燻禍復賣敦事成同享帝王貴事敗仍爲顧命臣幾微隱約亦可見世史掩覆多失真袖出長篇再三讀覺來字字能書神開牕試抽晉史閱中間事迹頗有因因思景純有道者世移事往千餘春若非精誠果有激豈得到今猶憤與不成之語以益戒敦實氣沮竟殞身人生生死亦不



言則  
卷之十六  
易誰能視死如輕塵燭微先幾炳易道多能餘事非所論取義  
成仁忠晉室龍逢冀勝心可倫是非顛倒古多有吁嗟景純終  
見伸御風騎氣遊八垠彼敦之徒草木糞土臭腐同沉淪  
我昔明易道故知未來事時人不我識遂傳就一技一思王  
導徒神器良久覲諸謝豈不力伯仁見其底所以敦者備因  
顧天經與地義不然百口未負任何忍置之死我於斯時知  
有分日中斬柴帀我死何足悲我生良有以九天一人撫膺  
哭晉室諸公亦可耻舉口山河徒嘆非攜手登亭空灑淚王  
導真奸雉千載人未議偶感君子談中及重自寫真記固知

倉卒不成文自今當與頌諱戲倘其爲我一表揚萬世萬世  
萬萬世

右晉忠臣郭景純自述詩蓋予夢中所得者因表而出  
之

雪望四首 錄一首

風雪樓臺夜更寒曉來霽色滿山川當歌莫放陽春調幾處人  
家未起煙

火秀宮次一峯韻三首 錄一首

落日下清江悵望閣道晚人言主笥更奇絕漳口停舟路非遠



肩輿取徑沿村塔心目先馳  
 嫌足緩山昏欲就雲儲眠  
 疎林月色與風泉夢魂忽忽到  
 真境侵曉循迹來洞天洞天非  
 人世子亦非世人當年會此寄  
 一迹屈指忽復三千春巖頭坐  
 石剝落盡手種松栢拈龍麟  
 三十六峯僅如舊澗谷漸改溪  
 流新空仙樂風吹斷化為鼓角  
 驚風塵風塵慘淡半天地何當  
 一掃還吾真從行諸生駭吾說  
 問我恐是茲山神君不見廣成  
 子高臥崕峒長不死到今一萬  
 八千年陽明真人亦如此

居越詩

正德辛巳年  
歸越後作

歸興二首錄一首

歸去休來歸去休千貂不換一羊裘  
 青山待我長爲王白髮從他自滿頭  
 種菓移花新事業茂林修竹舊風流  
 多情最愛滄州伴日日相呼理釣舟

夜宿浮峯次謙之韻

日日春山不厭尋野情原自懶朝簪  
 幾家茅屋山村靜夾岸桃花溪水深  
 石路草香隨鹿去洞門蘿月聽猿吟  
 禪堂坐久發清聲却笑山僧亦有心

觀從吾登爐峯絕頂戲贈

道人不奈登山僻日暮猶思絕棧雲  
 巖底獨行穿虎穴峯頭清



嘯亂復羣清溪月出時尋寺歸棹城隅夜歛門可笑中郎無好興獨留松院坐黃昏

復過釣臺

憶昔過釣臺驪馳正軍旅十年今始來復以兵戈起空山煙霧深往迹如夢裏微雨林徑滑肺病雙足胝仰瞻臺上雲俯濯臺下水人生何碌碌高尙當如此瘡痍念同胞至人匪爲已過門不遑入憂勞豈得已滔滔良自傷果哉未難矣

右正德己卯獻俘行在過釣臺而弗及登今茲復來又以兵革之役兼肱病足瘡徒顧瞻悵望而已書此付桐

廬尹沈元材刻置亭壁聊以紀經行歲月云耳嘉靖丁亥九月廿二日書時從行進士錢德洪王汝中建德尹

楊思臣及元材比四人

南都詩 正德甲戌年四月陞南京鴻臚寺卿作

題歲寒亭贈汪和尙

一覺紅塵夢欲殘江城六月滯風湍人間炎暑無逃趣歸向由中臥歲寒

賈胡行

賈胡得明珠藏珠剖其軀珠藏未能有此身已先無輕已重外



物賈胡一何愚請君勿笑賈胡愚君今奔走聲利途鑽求富貴  
 未能得傲精勞形骨髓枯竟月惶惶憂毀譽終宵惕惕防艱虞  
 一日僅得五升米半級仍甘九族誅胥靡接踵略無悔請君勿  
 笑賈胡愚

憂患詩

獄中詩

正德丙寅年十二月以上  
疏忤逆瑾下錦衣獄作

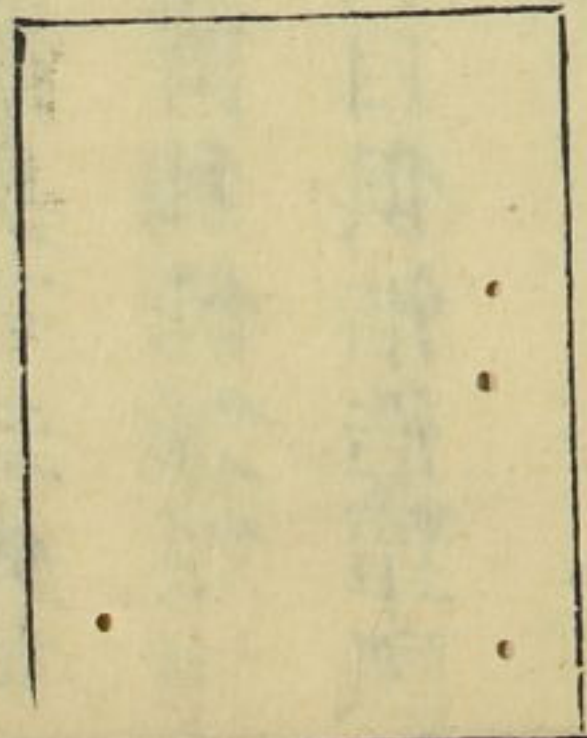
不寐

天寒歲云暮冰雪關河迴幽室魍魎生不寐知夜永驚風起林  
 木驟若波浪洶我心良匪石詎為戚欣動滔滔眼前事逝者去

相踵厓窮猶可陟水深猶可泳焉知非日月胡為亂予衷深谷  
 自透迥煙霞日悠永匡時在賢達歸哉盍耕隴

有室七章

有室如簷周之崇墉室如穴處無秋無冬  
 耿彼屋漏天光入之瞻彼日月何嗟及之  
 候晦倏明淒其以風倏雨倏雪當晝而蒙  
 夜何其矣靡星靡粲豈無白日寤寐永嘆  
 心之憂矣匪家匪室或其啟矣殞予匪恤  
 氤氳其埃日之光矣淵淵其鼓朝既昌矣





朝既式矣日既夕矣悠悠我思曷其極矣

讀易

囚居亦何事省愆懼安飽瞑坐玩義易洗心見微奧乃知先天  
翁畫畫有至教包蒙戒為寇童牯事官早蹇蹇匪為節號號末  
違道慙四獲我心蠱上庸自保俛仰天地間觸目俱浩浩簞瓢  
有餘樂此意良匪矯幽哉陽明麓可以忘吾老

歲暮

兀坐經旬成木石忽驚歲暮還思鄉高簷白日不到地深夜黯  
鼠時登床峯頭霽雪開草閣瀑下古松間石房溪徧洞猿爾無

恙春江歸棹吾相將

見月

屋鏤見明月還見地上霜客子夜中起旁皇涕沾裳匪為嚴霜  
苦悲此明月月光如流水徘徊照高堂胡為此幽室奄忽踰  
飛揚逝者不可及來者猶可望盈虛有天運嘆息何能忘

天涯

天涯歲暮冰霜結永巷人稀罔象遊長夜星辰瞻閣道曉天鐘  
鼓隔雲樓思家有淚仍多病報主無能合遠投留得昇平雙眼  
在且應箕笠臥滄洲



屋鐻月

幽室不知年夜長  
晝苦短但見屋鐻月  
清光自虧滿佳人宴清  
夜繁絲激哀管朱閣出  
浮雲高歌正凄婉寧知  
幽室婦中夜獨愁嘆  
良人事遊俠經歲去不  
反來歸在何時年華忽  
將晚蕭條念宗祀淚下  
長如霰

別友獄中

居常念朋舊簿領成濶  
絕嗟我二三友胡然此  
簪盍累累囹圄間講誦  
未能輟桎梏敢忘罪至  
道良足悅所恨精誠眇  
尚口徒自蹶天王本聖  
明旋已但中執行藏未  
可期明當與君別願言

毋詭隨努力從前哲

赴謫詩

正德丁卯年赴謫貴陽龍揚駟作

荅汪抑之三首

錄一首

北風春尙號浮雲正南馳  
風雲一相失各在天一  
涯客子懷往路起視明  
星稀驅車赴長阪迢迢  
入嵐霏旅宿蒼山底霧  
雨昏朝彌間關不足道  
嗟此白日微切磋懷良  
友願言毋心違

陽明子之南也其友湛元明歌九章以贈崔子鍾和之以

五詩於是陽明子作八詠以荅之

錄三首

君莫歌九章歌以傷我心  
微言破寥寂重以離別  
吟別離悲尙



淺言微感逾深瓦缶易諧俗誰辨黃鐘音

其二

君莫歌五詩歌之增離憂豈無良朋侶洵樂相遊遊譬彼桃與李不為倉困謀君莫忘五詩忘之我焉求

其八

憶與美人別惠我雲錦裳錦裳不足貴遺我冰雪腸寸腸亦何遺誓言終不渝珍重美人意深秋以為期

一日懷抑之也抑之之贈既嘗答以三詩意若有歉焉是以賦也

一日復一日去子曰以遠惠我金石言沉鬱未能展人庄各有際道誼尤所眷嘗嗤兒女悲憂來仍不免緬懷滄洲期聊以慰遲晚

其二

遲晚不足嘆人命各有常相去忽萬里河山鬱蒼蒼中夜不能寐起視江月光中情良自抑美人難自忘

其三

美人隔江水彷彿若可觀風吹葦葭雪飄蕩知何處美人有瑤瑟清奏含太古高樓明月夜惆悵為誰鼓



因雨和杜韻

晚堂疎雨暗柴門  
忽入殘荷瀉石盆  
萬里滄江生白髮  
幾人燈火坐黃昏  
客途最覺秋先到  
荒徑惟憐菊尚存  
却憶故園耕釣處  
短篔簹長笛下江村

赴請次北新關喜見諸弟

扁舟風雨泊江關  
兄弟相看夢寐間  
已分天涯成死別  
寧知意外得生還  
投荒自識君恩遠  
多病心便吏事閒  
攜汝耕樵應有日  
好移茅屋傍雲山

泛海

嶮夷原不滯胸中  
何異浮雲過太空  
夜靜海濤三萬里  
月明飛錫下天風

廣信元夕荊太守舟中夜話

樓臺燈火水西東  
簫鼓星橋渡碧空  
何處忽談塵世外  
百年惟此月明中  
客途孤寂渾常事  
遠地相求見古風  
別後新詩却不敢  
衡南今亦有飛鴻

夜泊石亭寺用韻呈陳其諸公  
因寄儲柴墟都憲又喬白巖太常諸友

廿年不到石亭寺  
惟有西山只舊青  
白拂掛牆僧已去  
紅闌照



水客重經沙村遠樹凝春望江雨孤篷入夜聽何處故人還笑  
語東風啼鳥夢初醒

其二

悵望沙頭成久坐江洲春樹何青青煙霞故國虛夢想風雨客  
途真慣經白壁屢投終自信朱絃一絕好誰聽扁舟心事滄浪  
舊從與漁人笑獨醒

雜詩三首 錄二首

危樓斷我前猛虎尾我後倒崖落我左絕壑臨我右我足復荆  
榛兩雪更紛驟邈然思古人無悶聊自有無悶雖足珍暫惕忘

爾守君觀真宰意匪薄亦良厚

其三

羊腸亦坦道太虛何陰晴燈窗玩古易欣然獲我情起舞還再  
拜聖訓垂明明拜舞詎踰節頓忘樂所形歛衽復端坐玄思窺  
沉漠寒根固生意息灰抱陽精神漠際無極列宿羅青冥夜深  
向梅息始聞風雨聲

夜宿宣風館

山石崎嶇古轍痕沙溪馬渡水猶渾夕陽歸鳥投深麓煙火行  
人望遠村天際浮雲生白髮林間孤月坐黃昏越南冀北俱干



言則  
里正恐春愁入夜魂

宿萍鄉武雲觀

行山徑樹高低雨後春泥沒馬蹄翠色絕雲開遠嶂寒聲隔  
竹隱晴溪已聞南去難舟楫漫憶東歸沮杖藜夜宿仙家見明  
月清光還似鑑湖西

涉湘干邁嶽麓是遵仰止先哲因懷友生鹿澤興感伐木

寄言二首

錄一首

林間翫白石好風亦時來春陽熙百物欣然得予悵緬思兩夫  
子此地得徘徊當年靡童冠曠代登堂階高情詎今昔物色遺

吾儕顧謂二三子琴瑟為我諧我彈爾為歌爾舞我與偕吾道  
有至樂富貴真浮埃若時乘大化勿愧點與回陟岡採松柏將  
以遺所思勿採松柏枝兩賢昔所依緣峯踐臺石將以望所期  
勿踐臺上石兩賢昔所躋兩賢去邈矣我友何相違吾斯未能  
信役役空爾疲胡不此簪盍麗澤相遨嬉渴飲松下泉饑殮石  
上芝偃仰絕餘念遷客難久稽洞庭春浪闊浮雲隔九疑江洲  
滿芳草目極令人悲已矣從此去奚必茲山為戀繫乃從欲安  
土惟隨時晚聞冀有得此外吾何知

居夷詩



去婦嘆五首

楚人有間於新娶而去其婦者其婦無所歸云之山間  
獨居懷戀不忘終無他適予聞其事而悲之爲作去婦  
嘆

妾身奉箕箒中道成棄捐蒼蠅間白壁君心亦何愆獨嘆貧家  
女素質難爲妍命薄良自喟敢忘君子賢春花不再豔顏魄無  
重圓新歡莫終恃令儀慎周還

其二

依違出門去欲行復遲遲鄰媪盡出別強語含辛悲陋質容有

繆放逐理則宜姑老藉相慰缺之多所資妾行長已矣會面當  
無時

其三

妾命如草芥君身比琅玕奈何以妾故廢食懷憤寃無爲傷如  
意燕爾且爲歡中厨存宿旨爲姑備朝飧蓄育意千緒倉卒徒  
悲酸伊爾望門屏盍從新人言天意已如此妾還當誰顏

其四

去矣勿復道已去還躊躇雞鳴尙聞響犬戀猶相隨感此摧肝  
肺淚下不可揮岡回行漸遠日落羣鳥飛羣鳥各有托孤妾去



何之

其五

空谷多淒風樹木何蕭森浣衣澗冰合采苓山雪深  
離居寄巖穴憂思托鳴琴朝彈別鶴操暮彈孤鴻吟  
彈苦思彌切噴吭隔雲岑君聰甚明哲何因聞此音

先生嘆之已耳何令千百世後之人尚嘆之乎陶評

羅舊驛

客行日日萬峯頭山水南來亦勝遊布谷鳥啼村雨暗刺桐花  
暝石溪幽蠻煙喜過青楊瘴鄉思愁經芳杜洲身在夜郎家萬  
里五雲天北是神州

興隆衛書壁

山城高下見樓臺野戍參差暮角催貴竹路從峯頂入夜郎人  
白日邊來鶯花夾道驚春老雉堞連雲向晚開尺素屢題還屢  
擲衡南那有雁飛回

南渚

南濱有瑞鳥東海有靈禽飛遊集上苑結侶珍樹林願言飾羽  
儀共舞簫韶音風雲忽中變一失難相尋瑞鳥既遭廢靈禽投  
荒岑天衢雨雪積江漢虞羅侵哀哀鳴索侶病翼飛未任羣鳥  
亦千百誰當會其心南嶽有竹實丹溜青松陰何時共棲息永



托雲泉深

艾草次胡少參韻

艾草莫艾蘭蘭有芬芳  
姿况生幽谷底不礙君稻畦  
艾之亦何益徒令香氣衰  
荆棘生滿道出刺傷人肌  
持刀忌觸手晚視不敢揮  
艾草須艾棘勿為棘所欺

鳳雛次韻荅胡少參

鳳雛生高厓風雨摧其翼  
養痾深林中百鳥驚辟易  
虞人視為妖罌網爭彈弋  
此本王者瑞情哉誰能識  
吾方哀其窮胡忽復相亟  
鳴臬據叢林驅鳥恣搏食  
嗟爾獨何心臬鳳如白黑

鸚鵡利胡韻

鸚鵡生隴西羣飛恣鳴遊  
何意虞羅及克貢來中州  
金絲縻華屋雲泉謝林邱  
能言實階禍吞聲亦何求  
主人有隱冠竊發聞其謀  
感君惠養德一語思所酬  
懼君不見察殺身反為尤

秋夜

樹暝栖翼喧螢飛堂夜靜  
遙穹出晴月低簷入峯影  
窅然坐幽獨怵爾抱深警  
年徂道無聞心違迹未屏  
蕭瑟中林秋雲凝松桂冷  
山泉豈無適離人懷故境  
安得駕雲鴻高飛越南景

采薪二首 錄一首



倚擔青崖際，應斧厓下石。持斧起環顧，長松百餘尺。徘徊不忍揮，俯略澗邊棘。同行笑吾餒，爾斧安用厯。快意豈不能，物材各有適。可以相天子，眾穉詎足識。

龍岡漫興五首 錄一首

臥龍一去忘消息，千古龍岡漫有名。草屋何人方管樂，桑間無耳聽咸英。江沙漠漠遺雲鳥，草木蕭蕭動甲兵。好共鹿門龐處士，相期采藥入青冥。

陸廣曉發

初日瞳瞳似曉霞，雨痕新霽渡頭沙。溪深幾曲雲藏峽，樹老千

年雪作花。白鳥去邊迴驛路，青崖缺處見人家。遍行奇勝才經此，江上無勞羨九華。

元夕二首

故園今夕是元宵，獨向蠻村坐寂寥。賴有遺經堪作伴，喜無車馬過相邀。春還草閣梅先動，月滿虛庭雪未消。堂上花燈諸弟集，重闈應念一身遙。

去年今日臥燕臺，銅鼓中宵隱地雷。月傍苑樓燈彩淡，風傳閣道馬蹄迴。炎荒萬里頻回首，羌笛三更漫自哀。尙憶先朝多樂事，孝皇曾爲兩宮開。



南庵次韻二首

隔水樵漁亦幾家，緣岡石路入溪斜。  
松林晚映千峯雨，楓葉秋連萬樹霞。  
漸覺形骸逃物外，未妨遊樂在天涯。  
頻來不用勞僧榻，已借汀鷗一席沙。

斜日江波動客衣，水南深竹見巖扉。  
漁人收網舟初集，野老忘機坐未歸。  
漸覺雲間栖翼亂，愁看天北暮雲飛。  
年年歲晚長爲客，閒殺西湖舊釣磯。

贈劉侍御一首

蹇以反身困以遂志，今日思難正閣下受用處也知之。

則處此當自別病筆不能多及，然其餘亦無足言者聊

次韻某頓首劉侍御大人契長

相送河橋未隔年，相逢又過小春天。  
憂時敢負君臣義，念別差爲兒女憐。  
道自升沉寧有定，心存氣節不無偏。  
知君已得虛舟意，隨處風波只晏然。

啾啾吟

知者不惑仁不憂，君胡戚戚眉雙愁。  
信步行來皆坦道，慙天判下非人謀。  
用之則行舍卽休，此身浩蕩浮虛舟。  
丈夫落落掀天地，豈顧束縛如窮囚。  
千金之珠彈鳥雀，掘土何煩用錫鑊。  
君不



見東家老翁防虎患虎夜入室銜其頭西家兒童不識虎執竿  
驅虎如驅牛痴人懲噓遂廢食愚者畏溺先自投人生達命自  
灑落憂讒避毀徒啾啾

戰伐詩

正德丙子年九月陞南  
贛僉都御史以後作

丁丑二月征漳寇進兵汀道中有感

將略平生非所長也堤戎馬入汀漳數峯斜日旌旗遠一道春  
風鼓角揚莫倚貳師能出塞極知克國善平羌瘡痕到處曾無  
補翻憶鍾山舊草堂

回軍上杭

山城經月駐旌戈亦復幽尋到薜蘿南國已忻回甲馬東田初  
喜出農簑溪雲曉度千峯雨江漲新生兩岸波暮倚七星瞻北  
極絕憐蒼翠晚來多

聞曰仁買田雪上攜同志待予歸二首

錄一首

見說相攜雪上耕連蓑應已出烏桕荒畬初墾功須倍秋熟雖  
微稅亦輕雨後湖棚兼學釣餉餘隄樹合閒行山人久有歸農  
興猶向千峯夜度兵

喜雨三首

錄二首

卽看一雨洗兵戈便覺光風轉石羅順水飛檣來賈泊絕江喧



浪舞漁簑片雲東望懷梁國五月南征想伏波長擬歸耕猶未  
得雲門初伴漸無多

又

吹角峯頭曉散軍橫空萬騎下氤氳前旌已帶洗兵雨飛鳥猶  
驚捲陣雲南畝漸忻農事動東山休共凱歌聞正思鋒鏑堪揮  
淚一戰功成未足云

回軍九連山道中短述

百里妖氛一戰清萬峯雷雨洗回兵未能干羽苗頑格深媿壺  
漿父老迎莫倚謀攻爲上策還須內治是先聲功微不願希侯

賞但乞蠲輸絕橫征

回軍龍南小憩玉石巖雙洞絕奇徘徊不忍去因寓以陽

明別洞之號兼留此作三首 錄一首

甲馬新從烏道回覽奇還更陟崔嵬寇平漸喜流移復春煖兼  
欣農務開兩竇高明行日月九關深黑閉風雷投簪最好支茅  
地戀士猶懷舊釣臺

月下吟

江天月色自清秋不管人間底許愁謾憶翠華旋北極正憐白  
髮倚南樓狼烽絕塞寒初入鶴怨空山夜未休莫重三公輕一



日虛名直覺是浮漚

江西詩

正德己卯年奉勅往福建處判軍至豐城窺宸濠之變趨還吉安集兵平之八月陞副都御史巡撫江西

鄱陽戰捷

甲馬秋驚鼓角風旌旗曉拂陣雲紅勤王敢在汾淮後戀關真  
隨江漢東羣醜漫勞同吠犬九重端合是飛龍涓埃未遂酬滄  
海病懶先須伴赤松

書草萍驛

九月獻俘北上駐草萍時已暮忽傳王師已及徐淮遂

乘夜速發次壁間韻紀之二首

一戰成功未足奇親征消息尙堪危邊烽西北方傳警民力東  
南已盡疲萬里秋風嘶甲馬千山斜日度旌旗小臣何爾驅馳  
急欲請回鑾罷六師

南寧

勞矣田人莫遠迎瘡痍未定犬猶驚燹餘破屋須先緝雨後荒  
畚莫廢耕歸喜逃亡來負襁貧憐襦袴綴旗旌聖朝恩澤寬如  
海甌鮒盆魚縱爾生

卽事漫述四首

錄二首



百戰深秋始罷兵，六師冬盡尚南征。誠微未足回天意，性僻還多拂世情。烟水滄江從鶴好，風雲溟海任龍爭。他年若訪陶元亮，五柳新居在赤城。

又

茅茨松菊別多年，底事寒江上客船。強所不能儒作將，付之無奈數由天。徒聞諸葛能興漢，未必田單解誤燕。最羨漁翁閒事業，一竿明月一蓑煙。

謁伏波一首

四十年前夢裏詩，此行天定豈人爲。徂征敢倚風雲陣，所過須

同時兩師尚喜遠，人知向望却慚無。術救瘡痍從來勝，算歸廊廟耻說兵。戈定四夷

道學詩

書庭蕉

簷前蕉葉綠成林，長夏全無暑氣侵。但得雨聲連夜靜，不妨月色半床陰。新詩舊葉題將滿，老芟疎梧恨共深。莫笑鄭人談訟鹿，至今醒夢兩難尋。

別方叔賢四首 錄二首

西樵山色遠依依，東指江門石路微。料得楚雲臺上客，久懸秋



月待君歸

又

道本無爲只在人自行自住豈須鄰坐中便是天台路不用漁  
郎更問津

夜宿香山林宗師房次韻一首

久落泥途惹世情紫崖丹壑是平生養真無力常懷靜寤祿未  
歸羞聞名樹隱洞泉穿石細雲迴溪路入花平道人只住層蘿  
上明月峯頭有磬聲

別易仲

迢遞滁山春子行亦何遠曩然良苦心情恍不遑飯至道不外  
得一悟央羣閭秋風洞庭波遊子歸已晚結蘭意方勤寸草心  
先斷未學久批離頽波竟誰挽歸哉念流光一逝不復返

瑯琊山中三首 錄一首

草堂寄放瑯琊間溪鹿巖憎且共閑冰雪能回草木死春風不  
化山石頭六經散地莫收拾叢棘被道誰刊削已矣驅馳二三  
子鳳圖不出吾將還

別希顏二首 錄一首

後會難期別未經莫辭行李滯江城且留南國春山與共聽西



堂夜雨聲歸路終知雲外去晴湖想見鏡中行爲尋洞裏幽棲處還有峯頭雙鶴鳴

送德觀歸省二首 錄一首

瑯琊雪是故園雪故園春亦瑯琊春天機動處卽生意世事到頭遺俗塵立雪沂傳故事吟風弄月是何人到家好謝二三子莫向長沮錯問津

中山示諸生五首 錄四首

路絕春山久廢尋野人扶病強登臨同遊仙侶須乘興共探花源莫厭深鳴鳥遊絲俱自得閒雲流水亦何心從前却恨牽文

句展轉支離嘆陸沉

其三

桃源在何許西峯最深處不用問漁人沿溪踏花去

其四

池上偶然到紅花間白花小亭閒可坐不必問誰家

其五

溪邊坐流水水流心共閒不知山月上松影落衣班

龍潭夜坐

何處花香入夜清石林茅屋隔溪聲幽人月出每孤往棲鳥山



空時一鳴草露不辭芒屨濕松風偏與葛衣輕臨流欲寫猗蘭意江北江南無恨情

送蔡希顏三首 錄二首

正德癸酉冬希淵赴南宮試訪子滁陽遂留閱歲既而東歸問其故辭以疾希淵與子論學瑯琊之間於斯道既釋然矣別之以詩

風雪蔽曠野百鳥凍不翻孤鴻亦何事嗷嗷遡寒雲豈伊稻梁計獨往求其羣之子眇萬鐘就我滁水濱野寺同遊詣春山共攀援鳥鳴幽谷曙仗本西澗曉清夜湛玄思晴臆玩奇文寂景

賞新悟微言欣有聞寥寥絕代下此意豈可論

其二

羣鳥喧北林黃鵠獨南逝北林豈無枝羅弋苦難避之子丹霞姿辭我雲門去山空響流泉路僻迷深樹長谷何盤紆紫芝春可茹求志暫棲巖遊喧寧遯世繫子辱風塵送子塊雲霧匡時已無術希聖徒有慕倘入陽明峯為尋舊栖處

棲雲樓坐雪二首

纔看庭樹玉森森忽漫階除已許深但得諸生通夕坐不妨老子半酣吟瓊花入座能欺酒冰溜垂簷欲墮針却憶征南諸將



土未禁寒夜鐵衣沉

又

此日樓雲樓上雪不知天意為誰深忽然夜半一言覺又動人間萬古吟玉樹有花難結果天機無線可通針曉來不覺城頭鼓老懶羲皇睡正沉

山中懶睡四首 錄二首

古洞幽深絕世人石床風細不生塵日長一覺羲皇睡又見峯頭上月輪

又

人間白日醒猶睡老子山中睡却醒醒睡兩非邊雨是溪雲漠漠水泠泠

次樂子仁韻送別四首 錄二首

子仁歸以四詩請用其韻荅之言亦有過者蓋因子仁之病而藥之病已則去其藥

野夫非不愛吟詩才欲吟詩即亂思未會性情涵泳地二南還合是淫辭

又

道聽塗傳影響前可憐絕學遂多牛正須閉口林間坐莫道青



山不解言

遠公講經臺

遠公說法有高臺一朶青蓮雲外開臺上又無獅子吼野狐時  
復聽經來

白鹿洞獨對亭

五老隔青冥尋常不易見我來騎白鹿凌空陟飛巖長風捲浮  
雲寒唯始窺面一笑仍舊顏媿我鬢先變我來爾為王乾坤亦  
郵傳海燈照孤月靜對有餘眷彭蠡淨一觴賓主聊酬勸悠悠  
萬古心默契可無辯

登蓮花峯

蓮花頂上老僧居脚踏蓮花不染汙夜半花心吐明月一顆懸  
空黍米珠

雙峯遺柯生石

爾家雙峯下不見雙峯景如錐處囊中深藏未脫穎盛德心愈  
卑幽人迹多屏悠然望雙峯可以發深省

將遊九華移舟宿山寺二首

錄一首

維舟谷口傍煙霏共說前岡石徑微竹杖穿雲尋寺去籐筐采  
藥帶花歸諸生晚佩聯芳杜野老春霞綴衲衣風詠不須沂水

詩賦

卷之十六

七



上碧山明月更清輝

夜宿天池月下聞雷次早知山下大雨

天池之水近無主木魅山妖競偷取公然又盜山頭雲去向人問作風雨

荅朱汝德用韻

東去蓬瀛合有津若爲風雨動經旬同來海岸登舟者俱是塵  
寰欲渡人弱水洪濤非世險長年三老定誰真青鸞耿耿無消息  
悵望煙花又暮春

文殊臺夜觀佛燈

老夫高臥文殊臺拄杖夜撞青天開散落星辰滿平野山僧盡  
道佛燈來

戲題

巖頭有石人爲我下嶙峋脚踏破履五十兩身披舊衲四十斤  
任重致遠香象力餐霜坐雪金剛身夜寒雙虎與溫足雨後禿  
龍來伴宿手握頑磚鏡未光舌底流泉梅未熟夜來拾得遇寒  
山翠竹黃花好共看同來問我安心法還解將心與汝安

睡起偶成

四十餘年睡夢中而今醒眼始朦朧不知日已過亭午起向高



樓撞曉鐘

又

起向高樓撞曉鐘，尙多昏睡正懵懵。縱令日暮醒猶得不信人，  
聞耳盡聾。

夜坐

獨坐秋庭月色新，乾坤何處更閒人。高歌度與清風去，幽意自  
隨流水春。千聖本無心外訣，六經須拂鏡中塵。却憐擾擾周公  
夢，未及惺惺陋巷貧。

天泉樓夜坐和蘿石韻

莫厭西樓坐夜深，幾人今夕此登臨。白頭未是形容老，赤子依  
然混沌心。隔水鳴榔聞過棹，映牕殘月見疎林。看君已得意言  
意，不是當年只苦吟。

詠良知四首示諸生

箇箇人心有仲尼，自將聞見苦遮迷。而今指與真頭面，只是良  
知更莫疑。

問君何事日憧憧，煩惱場中錯用功。莫道聖門無口訣，良知兩  
字是參同。

人人自有定盤針，萬化根源總在心。却笑從前顛倒見，枝枝葉



葉外頭尋

無聲無臭獨知時此是乾坤萬有基拋却自家無盡藏浴門持鉢效貧兒

示諸生三首 錄二首

人人有路透長安坦坦平平一直看盡道聖賢須有秘翻嫌易簡却求難只從孝弟為堯舜莫把辭章學柳韓不信自心原具足請君隨事反身觀

長安有路極分明何事幽人曠不行遂使蓁茅成間塞儘教麋鹿自縱橫徒聞絕境勞懸想指與迷途却浪驚冒險甘投蛇虺

窟頭崖墮豎竟亡生

荅人問道

飢來喫飯倦來眠只此修行立更立說與世人渾不信却從身外覓神仙

寄石潭二絕

僕茲行無所樂樂與二公一會耳得見閑齋固已如見石潭矣留不盡之興於後期豈謂樂不可極耶聞尊恙已平復必於不出見客無乃太以界限自拘乎奉次二絕用發一笑且以致不及請教之憾



見說新居止隔山肩輿曉出暮堪還知公久已藩籬撤何事深  
林尚閉關

乘興相尋涉萬山扁舟亦復及門還莫將身病為心病可是無  
關却有開

長生

長生徒有慕苦之大藥資名山遍探歷悠悠費生絲微軀一繫  
念去道日遠前中歲忽有覺九還乃在茲非爐亦非鼎何坎復  
何離本無終於究寧有死生期彼哉遊方士詭辭反增疑紛然  
諸老翁自已困多岐乾坤由我在安用他求為千聖皆過影哀  
知乃吾師

陽明先生詩賦

太白樓賦

歲丙辰之孟冬兮泛扁舟乎南征凌濟川之驚濤兮覽層構乎  
在城曰太白之故居兮儼高風之猶在蔡侯導余以從陟兮將  
放觀乎四海木蕭蕭而亂下兮江浩浩而無窮鯨敖敖而湧海  
兮鵬翼翼而承風月生輝於采石兮日留景於嶽峯蔽長煙乎  
天姥兮渺匡廬之雲松慨昔人之安在兮吾將上下求索而不  
可蹇予雖非白之儔兮遇季真之知我羌後人之視今兮又烏  
知其不果吁嗟太白公奚為其居此兮余奚為其復來倚穹霄



以流盼兮固千載之一哀昔夏桀之顛覆兮尹退乎莘之野成  
湯之立賢兮迺登庸而伐夏謂鼎俎其要說兮維黨人之擠詎  
曾聖哲之匡時兮夫焉前在而直後當天寶之末代兮淫好色  
以信讒惡來妹喜其猖獗兮眾皆狐媚以貪婪判獨毅而不顧  
兮爰命夫以僕妾之役率直死以願領兮夫焉患得而局促開  
元之紹基兮亦遑遑其求理生逢時以就列兮固雲臺麟閣而  
容與夫何漂泊于天之涯兮登斯樓乎延佇信流俗之嫉妬兮  
自前世而固然懷夫子之故都兮沛余涕之浚浚廟堂之偃蹇  
兮或非情之所好惟不合於斯世兮恣沈酣而遠眺進吾不過

於武丁兮退吾將顏氏之簞瓢奚麴蘖其昏迷兮亦夫子之所  
逃管仲之輔紂兮孔聖與其改行佐璘而失節兮始以見道之  
未明覩夜郎之有作兮積逸氣以徘徊亦初心之無他兮故雖  
悔而弗摧呼嗟其誰無過兮抗直氣之爲難輕萬乘於偈夫兮  
固孟子之所嘆曠絕代而相感兮望天雨之漫漫去夫子其千  
祀兮世益隘以周容媒婦妾以馳驚兮又從而爲之吮癰賢者  
化而改度兮競規曲以爲同嶧山責兮河流瀉風颺颺兮澹平  
野凭高樓兮不見舟楫紛兮樓之下舟之人兮儼服亦有庶幾  
夫子之蹤者



先生與太白品格懸絕何異蘇合之與蚌蛻然取其賦清平  
 調三章有傲睨萬乘之氣而慨時俗之媿阿有賈傅弔靈均  
 之意雖蘇長公亦有此論然先生之賦更妙

黃樓夜濤賦

朱君朝章將復黃樓為子言其故夜泊彭城  
 之下子瞻呼子曰吾將與子聽黃樓之夜濤  
 乎覺則夢也感子瞻之事作黃樓夜濤賦

子與與客宴於黃樓之上已而客散日夕暝色橫樓明月未出  
 乃隱几而坐嗒焉以息忽有大聲起於穹窿徐而察之乃在西  
 山之麓倏焉敗聽又似夾河之曲或隱或隆若斷若逢若揖讓  
 而樂進歛掀舞以相雄觸孤憤於厓石駕逸氣於長風爾乃乍  
 闔復闔既橫且縱縱橫颯颯洶洶馳澌若風雨驟至林壑崩奔  
 振長平之屋瓦舞泰山之喬松咽悲吟於下浦激高響於遙空  
 恍不知其所止而忽已過於呂梁之東矣子瞻曰噫嘻異哉是



何聲之壯且悲也其烏江之兵散而東下感帳中之悲歌慷慨  
激烈吞聲飲泣怒戰未已憤氣決臆倒戈曳戟紛紛籍籍狂奔  
疾走呼號相及而復會於彭城之側者乎其亦帝之子威加海  
內思歸故鄉千乘萬騎霧奔雪從車轍轟轟旌旗蔽空擊萬夫  
之鼓撞千石之鐘唱大風之歌按節翱翔而將返於沛宮者乎  
於是慨然長噫欠伸起立使童子啟戶憑欄而望之則烟光已  
散河影垂虹帆檣泊於洲渚夜氣起於郊垌而明月固已出於  
芒碭之峯矣予瞻曰噫疇予固疑其爲濤聲也夫風水之遭於  
頰洞之濱而爲是也茲非南郭子綦之所謂天籟者乎而其誰

倡之乎其誰和之乎其誰聽之乎當其滔天浴日煙谷崩山故  
奔四潰茫然東翻以與吾城之爭於尺寸間也吾方計窮力屈  
氣索神憊懍孤城之岌岌覩須臾之未壞山頽於目情震擊於  
耳牘而豈復知所謂天籟者乎及其水退城完河流就道脫魚  
腹而出塗泥乃與二三子徘徊茲樓之上而聽之也然後見其  
汪洋涵浴滄滃滃滃澎湃掀簸震蕩潏吁者爲竿噴者爲篴  
作止疾徐鐘磬祝嘏奏文以始亂武以居呶者嗃者囂者噪者  
翁而同者繹而從者而喁喁者而嚶嚶者蓋吾俯而聽之則若  
奏簫咸於洞庭仰而聞焉又若張鈞天於廣野是蓋有無之相



嗚其殆造物者將以寫千古之不平而用以盪吾胸中之噎鬱者乎而吾亦胡爲而不樂也客曰子瞻之言過矣方其奔騰漂蕩而以厄子之孤城也固有莫之爲而爲者而豈水之能爲之乎及其安流順道風水相激而爲是天籟也亦有莫之爲而爲者而豈水之能爲之乎夫水亦何心之有哉而子乃欲據其所爲者以爲歡而追其旣往者以爲戚是豈達人之大觀將不得爲上士之妙識矣子瞻喟然而笑曰客之言是也乃作歌曰濤之興兮吾聞其聲兮濤之息兮吾泯其迹兮吾將乘一氣以遊於鴻濛兮夫孰知其所極兮弘治甲子七月書於百步洪之養

浩軒

讀長公赤壁二賦尙未免有牢騷感慨之意讀先生賦真是齊得喪順逆而一之可以觀學問之所造



來雨山雪圖賦

昔年大雪會稽山我時放迹遊其間巖岫皆失色崖壑俱改顏  
歷高林兮入深巒銀幢寶燧森圍園長矛利戟白齒齒駭心慄  
膽如穿虎豹之重關澗蹊埋沒不可辨長松之杪修竹之下時  
聞寒溜聲潺潺沓嶂連天凝華積鉛嵯峨嶄削浩蕩無顛嶙峋  
眩耀勢欲倒溪迴路轉忽然當之却立仰視不敢前嵌竇飛瀑  
忽然中瀉冰磴峻嶒上通天罅枯藤古葛倚巖嗽而高掛如瘦  
蛟老螭之蟠糾蛻皮換骨而將化舉手攀援足未定鱗甲紛紛  
而亂下側足登龍虬傾耳俯聽寒籟之颼颼陸風蹠躡直際縹

緲恍惚最高之上頭迺是仙都玉京中有上帝遊遊之三十一  
瑤宮傍有玉妃舞婆娑十二層之瓊樓下隔人世知幾許真境  
倒照見毛髮凡骨高寒難久留劃然長嘯天花墜空素屏縞障  
坐不厭琪林珠樹窺玲瓏白鹿來飲澗騎之下千峯驚猿怨鶴  
時一叫彷彿深谷之底呼其侶蒼茫之外爭行蹙陣拂天風鑑  
湖萬頃寒濛濛雙袖拂開湖上雲照我鬚眉忽然皓白成衰翁  
手掬湖水洗雙眼回看羣山萬朵玉芙蓉草團蒲帳青莎蓬浩  
歌夜宿湖水東夢魂清徹不得寐乾坤俯仰真在冰壺中幽朔  
陰巖地歲暮常多雪獨無湖山之勝使我每每對雪長鬱結朝



回策馬入秋臺高堂大壁寒崔嵬恍然昔日之湖山雙目驚喜  
三載又一開誰能縮地法此景何來石田畫師我非爾胸中胡  
爲亦有此來君神骨清莫比此景奇絕酷相似石田此景非爾  
不能模來君來君非爾不可當此圖我嘗親遊此景得其趣爲  
君題

陽明先生文集後序

維天憂世之日失其性也于是乎生大賢以救之大賢以救世  
自任因其敝而正其偏用不同而大本無二則有若陽明先生  
之繼朱子而起是已自有明以來講學宗朱者輒與陽明爲敵  
衆口一辭堅執不破幸得深知如高景逸劉蕺山篤信如孫夏  
峯湯潛庵乃克觀其會通而定於一嗟乎亦知陽明子之學卽  
朱子之學乎哉朱子救泛濫詞章之銅弊而納之於篤修精詣  
之中陽明救墨守章句之末流而歸之於反躬自得之所因時  
施教易地皆然豈必以晚年定論曲證其同學者全覽朱子之



後序  
所雅言而兩賢之曠代同心後先一揆夫固可以瞭然指掌矣  
世習知朱子之學大學也夫陽明子之學亦大學也陽明提致  
知爲宗恐世之務外求知也而特表之曰良知良知非他明德  
而已致良知非他明明德而已朱子之言曰今之爲學須是求  
復其初求全天之所以與我又以格物爲夢覺闢誠意爲人鬼  
關又曰其體虛靈而不昧其用鑒照而不遺觀此與自論爲學  
諸篇見朱子格物之功原不在名物象數而在本心之明其說  
若無異出於陽明者顧世稱陽明異朱有數端曰知行合一曰  
未發即已發曰即本體即功夫然觀朱子論南軒之言行至則

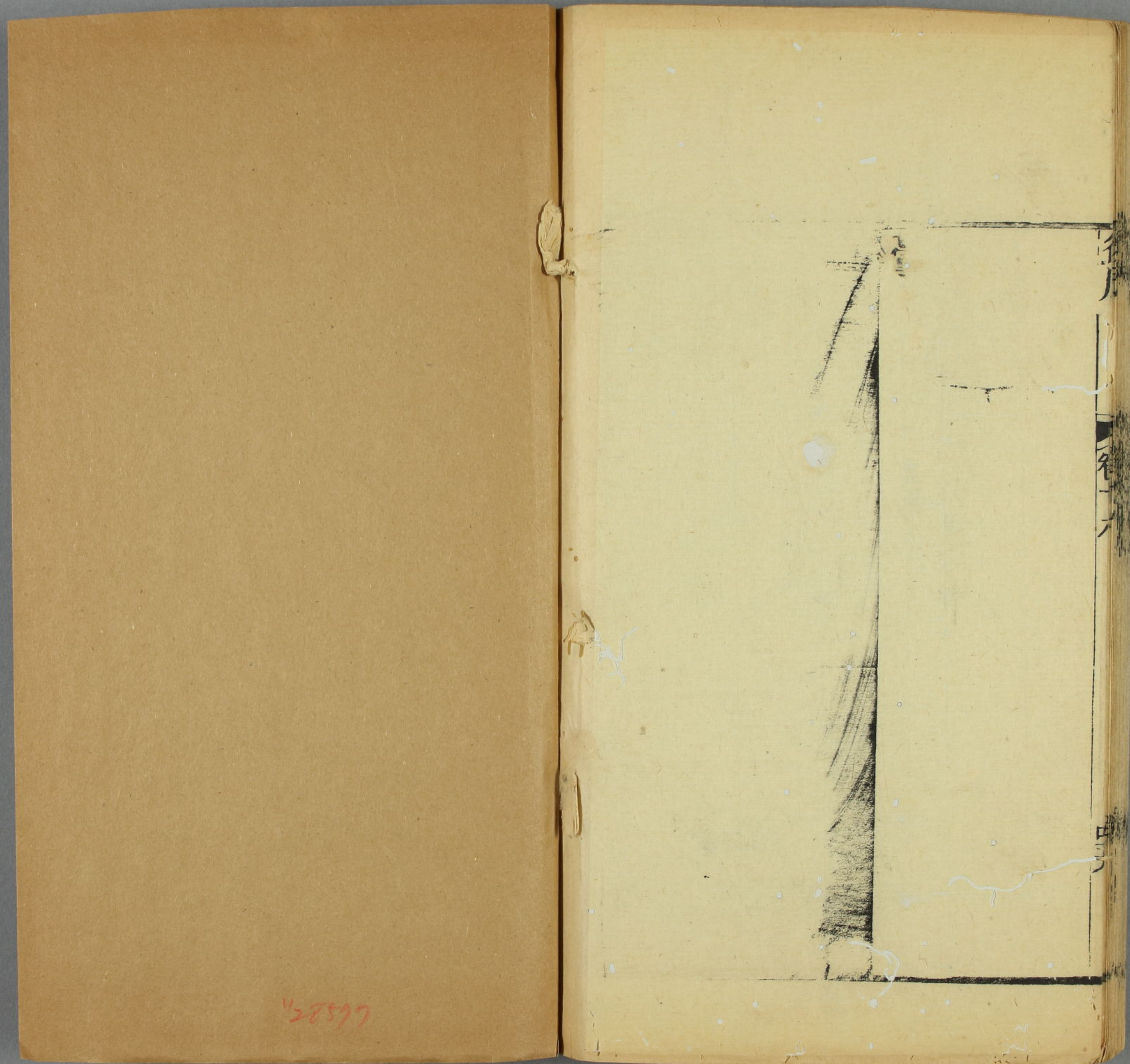
知益明明則行益至謂理固如此學者工夫當直進謂楊仲  
思以知行須一時並了得毋先開合一之說乎且答廖子賻謂  
孔孟教人多從發處說涵養不徒在未發時復記程子所言思  
於未發之前求中即是已發非已融未發已發而一之乎至如  
引定性書以有爲爲應迹以明覺爲自狀答吳斗南云心思之  
正即爲天理流行運用無非天理答汪尙書云即體而用在其  
中即顯而微不能外非已融本體功夫而一之乎由此推之凡  
陽明悟徹之境無一非朱子所已經陽明傳習之文無一非朱  
子所素辨特因王門之徒不守師法致以天泉一記動天下後



世之驚疑遂與朱子之力闢楊胡談性無善惡者迥不相合是學陽明者之過豈可以是誣陽明而妄爲攻拒哉今天下學者溺記誦久矣盡人宗朱子而終身不由其道患等於畔朱誠原兩先生救世之心以教人學朱子者以陽明之警悚瞞之使明學楊明者以朱子之精嚴約之使固有兼資之益而無偏勝之憂化町畦之私而宏進修之域聖學自此明大遂自此公真儒自此出兩先生之遺憾不自此釋與浙南宋學最盛明時得陽明往來其間講習多傳人故闡道之地也道光乙酉長沙宿儒柳君與及門刻瀏陽陶君所訂陽明文集續辰聞之喜道緒之

復興此邦士君子實用其力以致其良知將由陽明而溯洛閩由洛閩而溯洙泗無難焉其慎勿以異同爲惑以門戶相爭而失兩先生所以救世之微意也惜乎陶君之逝旣久柳君刻是書未及竟而遽沒辰也生長陽明之鄉熟聞其教僅見世有篤信不疑如兩君者天不慙遺未得親質平生之所見以求一見此則續辰所俯仰古今不勝悲愴者也丙戌十有二月朔同郡後學宗續辰謹序於長沙寓齋





66825



