

1 4  
1666  
12





1888  
1888  
1888

雙魚集卷四

元都律儀

七言律詩

感懷

人間無地不家基，忽覺涼風在四垂。生在

浮華不注邊城，千年滄海三木。...

...

秋日酌蘭皋亭

動來爽氣撲蘭皋，爽喜西山綠我袍。...

...

...

秋寒

探春人，香梅來報春。...

順德李又思

雙魚集  
卷四  
七言律詩  
感懷  
秋日酌蘭皋亭



門 44  
號 1666  
卷 12

雙溪醉隱集卷四

元耶律鑄撰

順德李文田箋

七言律詩

寓歷亭

人間無地避歔蒸，忽覺涼從四座生。  
好在醫無閭上月，為臨華不注邊城。  
千年遼鶴三生夢，一曲南風萬古情。  
今日濯纓知有處，大明湖淨舜泉清。  
予本家遼上後家醫無閭

秋日酌蘭皋亭

朝來爽氣撲蘭皋，竊喜西山隸我曹。  
孤奮自甘棲澹泊，五噫甯苦遂清高。  
逆知江上鱸魚膾，未抵尊前紫蟹螯。  
誰似無何狂醉隱，痛延杯酌詠離騷。  
晉蔡洪有孤奮論

侯家

探春人喜報來頻，春色看看滿玉津。  
紅杏雨疏桃臉嫩，綠

早稻田大學  
28.9.7  
藏書



楊煙冷黛眉顰鳳凰簫咽歌聲轉鸚鵡杯深酒味醇應是  
雙溪新領要園林良是主人新

松聲

數閒茅屋起雲峰明月天高睡正濃  
仁覺夜傾千丈雨不知風度一山松  
人間拍岸驚秋浪海底喧天怒老龍  
洗盡生平塵垢慮浩然爽氣溢心胸

蒼蒼鬱鬱本無情何處風來吹有聲  
四面迅雷平地起九江湍浪一時傾  
關山夜靜蛟龍吼河漢秋高鸞鳳鳴  
風定松閒無箇事喧天動地可來驚

幽人巨淨聽錚錚一夕西風夢裏驚  
非玉非金非艸木似琴似阮似秦箏  
夜閒拍枕三更雨秋冷喧天萬竈兵  
孤坐茅簷對明月一聲聲是自然聲

巖聲何事韻錚錚風入寒梢鳥自驚  
七嶺行宮地名夜寒篩漢

月九霄霜冷奏秦箏歸心喚起陶元亮  
醉巨還醒阮步兵擬賦新詩慵把筆  
劃然長嘯兩三聲

春梅

一夕雨風粹玉塵曉來策蹇到江濱  
枝頭金蕾安排破雪裏冰姿準備春  
倚竹欲形閒態度臨歧微露舊精神  
此花底事年來早有意調羹近紫宸

梅魂得香字

憶管西湖雪霽芳轉頭瀟灑壽陽妝  
角中吹徹含新怨夢裏飛來帶舊香  
堪恨月樓三弄笛漫勞詩客九迴腸  
徘徊日斷江邊使爲問春光底處藏

玉骨消沈一夢長羅浮山下幾昏黃  
祇須怨笛招遺韻一作新恨枉託風媒返舊香  
蒼海樓臺見明皇令寶貌只篆友心字誰伴同心與倩娘  
蒼海樓臺見明皇令方士跨海見玉妃太



眞院事紫陽宮闕見漢武致李夫人  
事有梅魂心字香同心梅名

謹和尊大人領省雷字韻

乾坤昨夜淨氛埃春到南軒一樹梅  
驛使浮沈芳信斷東君委曲臘封開  
竹篩涼月窗弄雪風送寒膏枕上雷  
清入夢魂眠不得劃然長嘯出門來

獨醉園梅數年無花今歲特盛中觴有索賦梅詞者

爲賦

世外佳人幼婦辭

袁豐之嘗謂梅日冰姿玉骨世外佳人

愛春移入背陰枝

輦婆進奏玉蓮鎖雲子勸延金屈卮  
世事儘他無究論醉懷原自有開時  
由來萼綠花心在擬倩梅仙遣所思  
有綠梅好事者比之仙人萼綠華汴梁良獄有萼綠華堂其下專植此本

和人落梅

晚來江上斷人腸占斷嚴凝憶獨芳  
易得飄零驚短笛不

勝憔悴褪殘妝月明霜重爲誰惜  
塵暗雲埋猶自香擬嫁與春春不管  
卻隨流水怨昏黃

落梅

分得香字

咽咽戍樓三弄角悠悠江使九迴腸  
一窗夜月空憐影滿地春風自好香  
憔悴縱無蜂蝶怨風流合有燕鶯忙  
水邊籬下將誰惜卻對幽人怨壽陽

擬詠落梅

傲雪欺霜獨自芳雪消寒盡老何妨  
飄零最是堪憐處桃李無情空妬香  
夜月有知應懊惱春風何計可商量  
自從一識東君面贏得林生滿徑霜

玉泉新墨

并序

尊大人領省得江南楊氏子彬受造墨法甚神絕  
合鑄學造一萬丸其妙即遠過雪堂蔑視諸家可



與李廷珪相先後焉命之日玉泉新墨故作詩以紀其事云

柏液煤椽冷劑香枯膠點漆自仙方風生白兔名矚晴瑩

電走碧雲名鷓背光可笑千金高索價名變憐百紙碎裁鋼

一作於情看了人爭道且置三張在一作一俯一作玩來一足

顛酒

從渙然覓紙

珍重含章承素業價高擿藻採皇州祇緣布漢三都賦要

欲恢張五鳳樓元銳銘心由白戰陳京研思為冥搜風流

坐上芸窗下落紙雲煙待解憂時余將書獨醉園獨

謹次尊大人領省火絨詩韻并序

沙陀舊戍有老榆焉中朽者若蟬翼然附石以鏹

鐵擊之即燧尋以馬通燥者權薪之噓而可以爨

尊大人領省為首倡予從而和之

雨擊風摧歲月空臥沙老木暗藏絨一彎鏹撒手中月幾

點塵飛吻角風放出夜光應有力挽回春色豈無功燧人

勩業今安在惟有真空用不窮

為曹南湖引阮摘賦

坐對王郎謂公茂手語禪邊盤鳴玉激流泉千年野鶴穿

孤月阮又名月琴見飛萬壑松風入四絃賀老定場將夢

斷桐孫傾韻與心傳仲容原是青雲器不短楊雄艸太玄

詠阮

點鐵成金自有神奪胎無骨示天真驚蚪昂首出月魄老

鶴奮身當桂輪意足聲圓還自問變風變雅何人應疑

一作由來太白司花界長抱琵琶控好春

楊妃菊



脈脈無言入醉鄉風流猶記在昭陽露晞金掌遺春夢月  
掛瑤臺怨夜妝不憶千年一作三生傾國豔祇消一縷返魂香  
無情莫比吳原艸更忍尊尊舞斷腸

芍藥

披猖二十四風花淑美豐融殿百華昇付碧蓬顛粉蕊薰  
栽溫馥曼鮮葩無言似笑詩魔惱比韻侔嬌女豔加壯歲  
逐春心欲謝酥煎靡麗遠泥沙

對城南池蓮招曹南湖

凌波延佇澹相留應託微波怨未休閒偃露盤如欲語驟  
傾風蓋卻回頭歌珠串脫橫塘雨醉玉香凝罨畫樓好在  
水仙繁會處爛張雲錦待仙舟

天香臺牡丹

牡丹名品數姚黃分外精神分外香氣節得教稱貴客風

標元素號花王玉妃醉露足春夢魏后倚風呈曉妝天賜

龍榮光價狂得無夸麗酒仙鄉牡丹有天賜紫

天香臺單葉牡丹率成重葉多葉千葉為賦此紀之

靈根原自養黃芽有靈根紅牡丹標置長春肩此花有長春紫牡丹心喜

芳時回上葉眼明今日見重華玉樓疊起連珠樹有玉樓紫牡丹

寶閣成層結綺霞有寶閣紅牡丹誰在一天香陣裏得人爭指是

仙家

唐家牡丹花譜有唐家紅紫牡丹

花萼相輝瑞錦屏有花萼紫錦屏紅牡丹探春半度戀春情一作明有探

春戀春貌同膩玉鏤離就有玉樓紅牡丹衣是縷金絲織成有金絲紅

牡丹應笑玉華頭髻重有玉華香牡丹愛更金粟擘環清有金粟牡丹又日籬

丹溫柔誰更魯傾國有溫柔紫牡丹只數楊家姊妹名有楊家紫楊家花牡丹



薦福山寺殿壽牡丹

天女盤中見此花  
夏須宜在竺二仙家  
香名夙著謝靈運標  
致竟輸楊子華  
鬪日爛摘丹地錦瑞雲間  
觀赤城霞牡丹  
日紅瑞有鬪可憐宗正皆芳宴  
不著歌詩觸處誇輩下歲時記  
雲紅新進士牡丹宴在宗正寺亭子

飲獨醉園牡丹下戲題

誰伴花王同樂園  
溫柔鄉裏醉鄉侯  
莫推花酒為閒事  
難得侯王結勝遊  
婪尾豈辭延入手  
招腰可是要纏頭  
已將八斗新珠玉  
買斷春風與帝休

題西菴所藏佛牙

旃檀奩裏貯靈牙  
來自中天尊者家  
瑩色冷侵秋夜月  
眞光明射晚晴霞  
本同舍利原無別  
疑是金剛事有差  
猶憶廣長舌  
左右嚼咀風雨震雷車

太極宮

空翠凝香激紫微  
步虛聲蕩綵雲帷  
金人承露夜應怪  
玉女散花春不知  
別起蟾宮修素月  
夏明龍燭浴朱曦  
醉來還袖昭華珮  
待就倉鸞背上吹

戲書太極宮舊碑陰

憶乘縉絡命魚車  
登白空山詣紫虛  
天籟虛徐生洞府  
風簫冷激在樓居  
九成絳雪無消息  
三變玄雲輒掃除  
唯記清甯年月日  
五雲關吏少霞書  
蔡少霞夢書蒼龍溪新宮碑銘其末題云清甯二百三十一  
年四月十二日建五雲間察吏蔡少霞書

登玉皇閣周覽燕都偶而成書

勢傾幽谷控扶桑  
琪樹霓旌照八荒  
一種世間豪俠窟  
九重天上利名場  
翠簾籠日縱金鳳  
清蹕揭雲朝玉皇  
何事未祈心事了  
夏休頽思媿平章



遊仙

六銖仙帔映花朝護躡癡龍膽氣驕五色雲車迴日馭九  
葩芝蓋抵星橋閒攜鳳女批明月還縱鸞歌透紫霄半夜  
水晶宮殿裏碧桃花下更聞簫

琳宮月夜宴集

紅雪香團露井桃彩雲輕葉擁霓旌三千玉女霞妝薄十  
二珠樓月燭高花界不應辭琬液海人休僂獻龍膏文章  
好在通明殿醉墨淋漓浪鳳錦袍

奉答翠華仙伯并序

張唐臣等諸公夜祈大仙批以詩云玉皇香案晚  
朝迴小小星壇向夜開一炷信香通鼻觀翠鸞飛  
背酒仙來或有問予行藏者亦批以詩云春來看  
取百花叢粉白妖紅造化功燕子鶯兒休調舌花

殘明日起熏風祈求仙號批以翠華仙伯予平昔  
聞祈大仙以為兒戲而不之信也是夜更更有詩數  
首并滿江紅詞一闕氣語豪邁篇什可觀後因醮  
者以此為答

龍燭飛光拂羽林珮環聲急蕩疏陰黃金閣浸明河冷白  
玉樓涵碧霧深雲隔鳳簫春澹澹月依鸞旆夜沈沈的知  
天必從人願得得親來拜好音

題長春宮瑞應鶴詩二首

蕊宸華供列仙班靈境清沈白日閒鶴駕競來趨北極嵩  
呼原不離南山玉皇宮殿紅雲裏金母池臺碧霧間休應  
是彰皇化處鎮長春色在人寰

千年物外還丹使豈不銜珠首重回遠遠空香辭閭苑競  
隨虛駕到蓬萊宮有蓬萊門仙家得表明時兆壽域原從此日



開不是瑤臺無戀處九苞金鳳感將來

李隱卿名谷與青城劉翁同舟至蘭溪卿大夫修生

者館之道侶贈李詩云李郎涉世似虛舟片帆來

度楚江秋又毗陵家弟季天和此篇云夢蝶豈知

真是蝶騎牛何必更尋牛老夫亦慕道者次韻和

之記劉李事迹劉本書生工詩奇異飄然塵外也

白公枉識郭虛舟劉李飛符袒劍裘興軼壺中身混世氣

酣酒裏意橫秋運調朱鳳琢白石畔蒔金錢掣牯牛赤子

返真標指妙阿伽陀藥肯言不劉吐丹千百粒示人

遭毒藥不能傷害

贈坐竿道士

并序

竿幾五十尺語人日歲倍之則不數年可得上天

矣其謬如此故作詩以懲之因寄長春李真人

說似蓬萊恐更迷劉郎親涉武陵溪梭拋霞綺龍鱗澗輅

展虹橋鳳翅齊暮燭縱光然日月宴衣分色剪雲霓桃花  
零落春風起笑殺王嬌醉似泥

寄白雲菴趙鍊師

郊園日涉應成趣遠謝囂氛思不羣菴畫溪邊局岫幌碧

桃花下列仙班千年往事隨黃鶴一片閒心伴白雲縱倚

風書微不起可無芳信寄王孫

畱題大防山孔水

并序

唐明詹記大厓寺孔水云或有人浮輕舟探邃穴

入瀕洞莫究其源但有仙鼠盡飛蘋鱗時見又遼

壽昌五年飛冥子鮮于鴻佐孔水銘其序云案幽

州土地記沙門惠珍嘗篝火入經五六日方還亦

不測其淺深也安知此水不與瑤池潛通桃源相

接乎故開元天子每每待雨降必遣使投龍壁於



此則休應響答事存諸往記焉山主如上人言洞  
有白龍時復出見輒化為魚形狀絕異泰和乙丑  
冬忽流桃花花片皆五錢計至今洞中且有樂音  
不絕此孔水之大概也因爲書其洞壁云

尾閭寒泄碧雲漿誰動霓裳混渺茫  
遊鱗鯉靜歎香流通瑶水明霞近洞接桃源白日長  
羣仙情未切又拋花片賺劉郎

登燕都長松島故基

縹緲笙歌拂紫霄水晶宮殿蔭蘭皋  
勢傾滄海風雲動秀出中天氣象高  
可是浪懸秦照膽不知誰玩漢吹毛  
流鶯似說傷心一作當時事  
嗚徧宮寺小野桃

又登瓊華島舊址次呂龍山詩韻

不放笙歌半點閒紫霞香露怕餘殘  
水搖千尺地中月人

倚九重雲外欄碧落更誰乘  
彩鳳翠屏空自掩金鑾蓬萊宮  
闕遺基在思對秋風仔細看

紫霞西城殘名

九龍谷

六龍遺蛻九龍蟠終古蟠龍氣象閒  
逐鹿得非緣石馬啼鵲應自怨橋山  
披天一鼎神移去落日孤林鳥自還  
猶託一作哀湍渾自說悔將春夢到人間

六陵惟有兩石馬在太祖陵

發藥兒嶺過永定關詩

地志作藥師後唐作藥兒

山靈應也厭囂埃宛寫幽塵篆綠苔  
望氣莫疑非尹喜附輿須自是韓哀  
側駢翠壁侵雲起斜抱橫流捲地來  
好在舊時堤畔柳不知青眼盼誰開

堤有葑朝時柳

傷古城次友人韻

每愛登臨趁雨晴涼生襟袂晚風清  
艸鋪平野重祠綠水引斜陽  
一線明殘柳斷碑興廢地淡煙  
嗚鳥古今情繁華



消盡市朝變花落月明空水聲

和人黃龍岡懷古又名黃陵岡首唱作黃龍

黃龍不負覆舟飛天意人情儘可知一擲乾坤將自賭兩

周甲子是誰推若須要處長生鹿長生鹿首唱中語也可是曾收越

影雖遼南良馬有越影睿德神功無籍在土花封合御園碑燕都南御

神功碑燕俗呼為御園碑

謹和尊大人領省沙場懷古兼四娛齋韻

小沙場沒鐵衣堆憶管英雄一窖灰青塚荒涼遺舊怨黑

河鳴咽寫餘哀書癡信手翻新曲詩瘦扶頭怯大杯汗漫

謫仙遊八表子卿歸後幾人來

讀漢書偶成寄李稚川

看盡人間傀儡棚不知笑殺老禪僧一作萬事從今一唾輕可憐秦廢漢龍興

風雲依合無多日禾黍高低沒五陵紙上功名休理會夢

中身世儘翻騰從今拚取生平醉莫惜王公喚不磨

見曹丕受禪碑有感

從此建安王氣衰君臣離合可傷悲幾人石上畱名日千

載世間不毀時過客未知誰氏迹野夫猶道漢家基臨風

讀罷一長嘆卻是曹丕受禪碑

因讀史偶成卽書

一曲狂歌萬古情惜難將日繫長繩未容狐兔遊秦苑已

放牛羊入漢陵夢穩幾曾驚鳥喚酒酣長欲看雲騰莫將

心事投明月領取繁花半夜燈

題漢武內傳

爛燭神光射九霄空香虛駕繞霓旌將臨紫極調金液夏

入明霞漱玉膏瑤水露寒芳艸歇鼎湖煙暖景雲高可憑

誰問秋風客忍委三山與怒濤



宮怨

脈脈慵招鳳翼簫沈思塵事自無聊不唯只如鶯聲巧且  
自嘗憎燕語嬌照膽光芒殊未歇守宮顏色若為消梅花  
獨自驚時節肯放春風到柳條

哀長安

漢家宮闕五雲間不似當時夢一般金殿夜延螢燭暗翠  
簾風舉月鉤閒笙歌竟逐人消息樓觀空餘燕往還斜日  
亭亭淡無語為誰空下九嶼山

煬帝

席上同  
諸人賦

疊鼓凝笳宴未闌戰塵回首滿人間南山翠竹長聲上不起  
東海洪波流已乾寶駕陸沈池館盡錦帆星散水雲間空  
餘仁壽宮莓草遙接雷塘野樹煙李密嘗移檄州縣紀煬  
帝罪云罄南山之竹書  
罪無窮波東海之波流惡難盡煬帝行逆  
于仁壽宮後字文化及殺煬帝葬于雷塘

周室

風滿珠簾月殿涼水紋珍簟浪生香翠釵飛燕遶春夢寶  
鏡舞鸞呈曉妝空自不來行暮雨為誰無語背斜陽含情  
擬絕凌波路未分蓮花是六郎

題楊貴妃遺事

玉笛聲沈玉漏長玉環心事夜來香如何更入金訶子卻  
比無言睡海棠雙鳳扶雲畱翠輦九龍伏雨去蓮湯千秋  
萬古鬼坡夢應繞新臺怨壽王

漢宮

幻出壺天醉碧桃旋開雲竇抱瓊膏龍蟠燭影承香輦鳳  
擁簫聲繞赭袍織女機臨銀漢動捧盤人共玉蟾高如何  
今日倚蘭殿吹盡雄風到野蒿

煬帝故宮



鳳蹕鳴鑾入暮雲，繚牆傾影障苔痕。三千歌舞春風起，百二山河野日昏。石馬不嘶春自老，玉樓無迹燕猶存。舊時長送龍舟水，空伴寒潮過海門。

綉嶺宮

日射天門綺霧開，蕊珠宮闕照蓬萊。霓裳動入青冥去，羯鼓聲含白雨來。六轡玉虬籠劍佩，九重花界映樓臺。惛無測術一本天公意忍竭恩華養嗣胎，首句事見張祐集明皇嘗自稱天公見羯

鼓集

次趙虎岳遊香山見故宮詩韻

往事驚心話欲休，併隨閒望入層樓。爲龍爲虎人誰在，鷗去鷗來心自流。翠輦影沈天地老，紫簫聲斷海山秋。長歌一曲西風起，手把殘花盡日留。

遊玉泉

紛披容與縱笙歌，蕙轉光風豔綺羅。露冷桃花春不管，月明芳艸夜如何。靈珠浩蕩隨蘭棹，雲錦低回射玉珂。深入醉鄉休秉燭，盡情揮取魯陽戈。桃花夫人，事見洛陽耆舊傳。劉伯壽二侍妾名萱、艸芳。

次張子敬遊玉泉詩韻

併覺氛埃不更侵，水天澄碧自相臨。縱遊人在知魚樂，浪作詩來羨鳥吟。花陣盡緣芳艸合，香雲濃鎖洞房深。從今落筆驚風雨，要識春風是此心。

次趙虎岳過玉泉懷古韻

玉泉瀟灑已年深，晉日遊蹤尚可尋。有意林泉堪作伴，無情歲月任相侵。攜壺乘興開懷飲，策杖閒遊信口吟。地僻山空無過客，松杉庭戶夜沈沈。

宮詞



玉輦聲沈不再過錦屏寒影夢如何露花凝夜香珠冷苔  
徑封春翠屬多怨燭淚乾遺曉月妖蓮心苦起秋波姮娥  
萬古青天在剩比人間受折磨

二

蜂粉蜂黃事已休凝塵空滿玉搔頭海棠酣睡醉無力人  
柳癡眠間自愁深掩綠雲籠曉月亂飄紅雨漲春流不知  
燕子來時節幾度雙飛入畫樓

戰三封 并序

太宗皇帝馬渡大河睿宗皇帝馬渡漢江與金人  
大戰于三封之原會雪蔽天金人大潰乃豁然雪  
霽月如晝一襲殆盡因志其事云

河漢吞聲自請平冷光橫絕見長庚是歲長庚見驟揮戈  
數月不滅  
去日西墜觸折柱來天北傾威控望舒延苦戰勢微滕六

縱疑兵獲澤陽之美嘗謂是日雪之作也惟見旌旗陣鳥  
蔽天而下皆北兵也予怪其言而訪諸他人一如  
其說若非不是雲龍變一舉誰收萬古名

征不庭

間說天兵下八埏自臨華夏益精妍龍拏虎擲三千國岳  
鎮淵渟五十年應欲昭章新日月更爲彈壓舊山川可憐  
棘霸皆兒戲不似神微計萬全

侍宴萬安園

和林城萬安  
宮閣名也

六龍捧日上層霄人海妖氛時自消五彩鳳聲喧鳥道九  
光芝色煥蘭苔醺酣兜率黃金鼓太宗皇帝嘗號  
萬安宮爲蓮宮吹裂崑  
崙紫玉簫更覺鈞天佳氣合萬枝華燭動虹橋

小獵詩

翠華東出萬安宮獵獵旌旗蔽碧空鸚鵡林停縱金勒鶴  
鷗裘袒控雕弓塞鴻驚帶鷺毛雪野馬塵飛羊角風萬騎



巨邊驚霹靂一聲鳴鎬暮山紅

翠華十月獵川中馬上書生自不窮濟濟威儀周制度番番人物漢英雄一封雲漢飛金詔萬國君王朝玉宮四合相連幾千里熊羆封入我牢籠

寬甸有感 并序

和林城有遼碑號和林北河外一舍地為寬甸廣輪可數十里列聖春夏遊幸所也

黯光寬甸舊煙光鋒鏑縱橫擾帝鄉管是翠華臨幸地今為白艸戰爭場陰符消息成金匱一作傳金版 六雄戰

分明勝鐵槍職官分紀有雄戰將軍鐵槍謂王鐵槍也從此不應將北極等閒容易許禺强莊子云禺强得之立乎北極

賢王有雲南之捷

詔出甘泉總六軍渡瀘深入建元勳旌旂動地慘遮日金

鼓震天寒攬雲塵戰折衝貔虎陣先聲靡拉犬羊羣中朝詞客如椽筆擬一作與名王紀所聞

獻上賢王

神燭高明一作暉日月齊司分蘭艾入春畦虹霓渴飲滄溟

竭星斗光垂碧落低寒暑縱催窮塞雁晨昏甯屬禁城雞無能自忖人堪笑唯有青雲是舊梯

近聞賢王春水因寄

風揭鴛鴦擾綠漪鳴蟬聲促越重圍海東青帖翠雲起照夜白侵瑤水飛玉鷺亂飛梨雪去彩鴛爭絕浪花歸非熊未必當時紀依舊煙波遶釣磯

大江篇寄上賢王以代謝章兼賀平雲南之捷

冷浸乾坤影蕩搖狂瀾萬古自滔滔遊風欲動雪還沸淫雨不收天更高畱取蛇珠弄明月乞持虹釣拂神鰲渥注



已厭江南艸何事靈胥有怒濤

挽皇太子詞

象輅長歸不再朝痛心監撫事徒勞一生盛德乾坤重萬古英名日月高蘭殿好風誰領略桂宮愁雨自蕭騷如何龍武樓中月空照丹霞舊佩刀

韓省幹子平薦章應格朋友漠然未知忽改京秩作

七言近體一首賀之

山雌澤啄競騰軒輒與昂駒局短轆造物至公殊勿置窮交未喻柱焦煎鳳批一諾膺天陟馬頸三鞞朝日邊虎鼠猛虺隨秉筆銓曹常格勿從旃

雙溪醉隱集卷四終

順德龍鳳鑣校采

雙溪醉隱集卷五

元耶律鑄撰

順德李文田箋

五言絕句

高城曲

城高一百尺枉教人費力賊不從外來當察城中賊

金微道

茫茫苜蓿花落滿金微道一千里驥足十二間中老出後漢

夔傳又出居延塞

五千里至金微山

小獵詩

虎落人長圍期門突似飛烏號驚霹靂白額藉心歸

留別趙虎岳呂龍山

燕南春色老燕北艸初肥露冷野花瘦月明江樹稀

懷趙虎岳呂龍山



雙溪醉隱集卷五  
六年風雨夜一寸別離心日莫步芳艸相思塵滿琴  
懷舜欵

過雁三四聲相思千萬里策杖倚西風行雲渡秋水

寄楊誠之  
相去一萬里相思堪倚樓漢宮臨薄莫羌笛怨高秋  
寄李東軒

一紀不出門三年不窺園有誰曾得似高士李東軒  
送趙伯玉行

去雁失歸羣孤聲不可聞一樓花外月千里隴頭雲  
懷高敞

春滿鳳城陌惜春人未來相思不可寄何處有高臺  
代寄

露委花團雪夜寒香著枝春風帶楊柳祇是漫搖枝

代人寄遠

怨蝶休春夢驚鳥遶夜唳唯應故山月相與過遼西

擬孟郊古怨

意妾似花枝願與春長在郎意似花陰逐日陰移改

閨怨

惜春驚白日不到回心院合照妾情人也逐花陰轉

池亭睡起

絲雨籠深院團花皺碧羅不憐孤枕夢終日戀池荷

長春閣

院僻人行少垂楊覆地絲閣高秋色早山遠夕陽遲

登廣寒殿故址

萬古消沈盡浮雲事幾場酣詞積醉玉休得問興亡

春晚



雙溪酬隱集卷五  
雨餘芳艸綠石盡野塘渾落日一聲笛斷腸人倚門

落花

不堪三月尾風雨又相和片片樹頭少紛紛地上多

獨醉園寓興

百品消愁藥三生解語花一時都聚在方外酒仙家

飲逸園

無何有醉隱稱是飲中仙玉漉涵金液金波養下泉

飲南園

敬紅醉濃露凝碧壓芳煙我有一壺酒置君花樹間

玉窗歌

玉鉤垂翠箔珠幌背蘭膏花瘦露如洗月明秋更高

夜坐

香起深齋靜橫琴夜更幽千岳風雨冷一夜鬼神愁

嘲漁父

若爲逃世網卻訂釣名鉤自是驚飛盡羣羣海上鷗

漁父答

世路披天險名聲足是非月明風下露吹笛放船歸

雜咏

我雖不解事知時莫如我須爲扇仁風吹滅權門火

示子

人皆緣祿富我獨以官貧富貴莫圖著恐他來逼人

蕩子

行雲思故山遊子何時還天地如逆旅光陰不可攀

題西山早梅扇頭

西山先得日南枝先得春朱曦與青帝豈屬種花人

十六對月



月姊應吞怨無人寫所思柔情將綽態須是破瓜時

樂聖齋對酒吟

錦幃五十里胡椒八百斛那能知如許且盡杯中物

春雷琴

素匣開寒玉烏龍出秋水長到夜深時恐乘雷霧起

燈蛾歎

白日不飛出夜燈安可親比朋不可投一作投明無意去何似暗

藏身

卽事

青州少從事平田少督郵洞庭春色裏誰是醉鄉侯

錢幣

白鹿殊持重青蚨豈致貧不唯堪使鬼且是更通神一作如何

堪使鬼只是爲通神

得雪齋所遺竹箭因以此寄時雪齋南游未回

適足堪申意浮游亦識機未應爲信往著處卽忘歸申意浮游

信往忘歸皆箭名也

南征過蜀寄題故園

水擊三千里鵬搏九萬程不應棲隱地猶待臥龍耕

大河篇

怒浪淘晴雪驚雷日夜奔洪流將碧落空自勢相吞

次韻閬州述事

首肯唐庚賦心推郭逸詩爲誰攜斗酒還酌魯公祠宋張俊自

陝西回過漫天坡郭奕有詩大漫天是小漫天小漫天是

大漫天只因大小漫天後遂使生靈入四川遂不仕離堆有顏魯公祠堂

閨思

雁陳驚秋信蛩吟襲夜幃河源應凍徹方憶搗征衣



心事芭衣寬塵鎖菱花暗春入水聲滑水涵春景淡  
問鴻鴻已歸問花花不知卻把鳳凰簫水晶簾下吹

七言絕句

雪嶺

折揚霆電決雌雄  
霆激狂峰電掃空  
如席片飛何處雪  
撲林聲振海天風  
我軍乘風雪敗敵于和林之雪嶺

陽關

振威馳突過天山  
擒敵如神指顧閒  
底事戰塵收不起  
一作陳雲西下望陽關  
我軍時出張掖之天山至燉煌郡界大行宿衛諸將已抵陽關故境

陰河

虎臣信任國心膂  
虓將樂爲王爪牙  
賈勇陰河西去路  
空拳轉鬪戰龍沙  
我軍又自夏州陰河追擊西師奔漢書燉煌郡正西關外有白龍堆後漢書咫尺龍沙注白龍堆沙漠也李陵傳士張空拳司馬遷傳張空拳注曰拳與秦同秦亦作拳

回飛狐

震疊威聲逕出師  
偃旗臥鼓豈無時  
折衝樽俎風流在  
未要喧傳塞上辭

南征紀事

揭雷夔鼓傾天險  
絡漢虹橋并鬼工  
說是樓船橫海將  
擬輸吳越壽重瞳

達蘭河

河名也在和林北百餘里

陳雲壓地勢填空  
鷺鶴飛馳欲得風  
龍戰未分天欲莫  
不知誰復是虞公

拒馬河

陳雲北壓飛狐口  
戎幕西臨拒馬河  
不獨擬虞公止日  
誓心期奮魯陽戈

千泉

文田案唐書突厥列傳賀魯西取咄陸可汗故地建牙于千泉自號沙鉢羅可汗



擁花羽騎附飛翼傾地鐵林和鳥翔黃金練愈凝霜重青  
玉龍爭掣電光千泉在大磧石東非壽史中所見千泉也  
河間王親塵戰追騎于此飛翼鳥翔二陳  
名也碎事金練金甲也雜俎云常見青龍突陳乃知劍之  
靈也唐王仲初詩衣袂障風金縷重劍光橫雪玉龍寒

西北

不宜有怒徒傾地自代無功可一作補天爭忍競  
千萬騎又相馳突二二三年一作驅

戰沙陀李沙陀

笑睡龍當獨眼龍更堪一作都似李橫衝彼須要不從風

靡除鐵山來行戰鋒

玉門關

六合同風奉一君誰期貴介竟孤恩自從五夜傳金柝已  
早三年閉玉門時自玉門關舊境以西道路不通

壽出塞

擬取安西襲玉關短兵塵戰下皋蘭陰風勢挾天山雪凍  
徹河源澈底乾

十年老將浮苴井萬里疲兵碎葉川文田案唐書地理志  
安西至葉支城出谷

西二十里至碎葉城城北有碎葉水傳督諸君傳詔令

後出塞

併吞處月下樓關克復金微靜鐵關準擬鑿空通四海會  
須鞭石到三山

誓洗兵氛雪國讐氣橫遼碣紫山秋豈容日下西王母只  
屬東西海盡頭

丁靈二首

長驅席卷盡連營震讐禺強撼北冥虎豹騎從雲騎隊又  
隨橫野過一作丁靈師古曰丁靈胡之別種也



月殿日蹙漫逃天迫脅丁令地一邊悵不似從東海畔聯  
珠營直到虞淵阿王時避地丁令境阿王避地丁令之語詢之諸  
林城唐明皇御製碑銘沙塞之國丁令之語詢之諸  
公故述是辯云云諸書所載丁令之語詢之諸  
其壽後事述似非一種史記北師古日令音零寇其所為  
靈王蘇武傳丁令盜武牛羊顏師古日令音零寇其所為  
丁靈巨壽書作北服丁靈翟斌及讀書唐史月支都督府  
卑傳北拒丁零載記丁靈翟斌及讀書唐史月支都督府  
丁零州范陽郡丁零比三歲人盜後書北師古日令音零寇其所為  
乘弱攻其北丁零比三歲人盜後書北師古日令音零寇其所為  
遠去鳥桓傳其土在丁零西南莽將嚴九領丁令兵屯代  
郡及諸書丁令皆音零然則令字亦有連音史記西至  
令居姚氏音合為連音零然則令字亦有連音史記西至  
連通典丁令魏時間焉康居北烏桓西似其種與北丁令  
別也然亦無音後魏書丁令在康居東北丁音顛令音連御  
覽丁令亦音顛連其地在康居東北丁音顛令音連御  
成部落丁音顛合音連為是北海內經丁靈國在海內其  
民從膝以下有毛馬蹏善走詩含神霧丁靈人馬蹏自鞭  
其脚日行三百里杜君卿探壽史烏孫長老言北丁令有  
馬腦國從膝以上至頭人也膝以下生毛馬蹏等入北海往  
疾于馬著之通典聖朝太宗皇帝嘗詔和瑞等入北海往  
復數年得日不落之山未始間馬腦馬蹏之民是知諸家  
所說不加破覈遞相祖述巨好怪不  
經世俗之所不免者也可勝詫哉

秋山二首

萬騎龍趨兩隊分翠華方自發期門內官急把朱旗颺傳  
道先教詔虎賁  
兩龍如霧發璿臺蔽日旌旗四面開疑自錦林花嶂裏建  
章營騎下天來

庭州

文田案元史地理志西北地附錄阿里麻里自  
上都西北行六千里至回鶻五城唐號北庭都

星羅遊騎遍氛埃似與積風下九陔可道漢家哀痛詔未  
應元自為輪臺庭州北庭都護府也輪臺隸焉唐書二年  
改庭州為北庭都護府又日後漢車書後  
王故庭有五城俗號五城之地今即其俗謂之什伯巴里  
益突厥語也伯什華言五也巴里華言城也文田案原  
文當作別石華言五也巴里華言城也此館臣改定  
又案度齋老學叢談引耶律楚材西遊錄作別石把  
濟黃河東勝相直對境河西夏所築西河與金之  
雪滾洪流激怒濤何時清澈見秋毫冰夷應訝無持贈莫



認精誠是寸膠

迴馳聲勢出崑崙拒盡人間要路津快著靈濤天上去就

傾銀漢洗兵塵

金蓮花甸

文田案張德輝邊墩紀行云吾誤竭腦兒即大澤泊廣六七十里自泊之南而西分道入和林與大澤相去約百餘里案此即金蓮花甸

金蓮花甸涌金河流遶金沙漾錦波何意盛時遊宴地抗

戈來俯視龍渦和林西百餘里有金蓮花甸金河界其中東匯為龍渦陰岳千尺松石騫疊俯視龍

渦環繞平野是僕平時往來漁獵遊息之地也

阿延川詩

劉無黨地志阿延川本遼東王夏納涼處並無殿宇惟松棚數楹而已

倦比紛華說目人土階猶恐是勞民數間帶葉松棚下指

綠莎為翡翠茵

過長城

為誰到一作過古長城外又自經今戰地邊木燭嶺空縣素

月一作片作爐門山只鎖荒煙

沙漬道中

去年寒會在天涯寒會今年又別家天北天南人萬里春

風開盡馬蓮花

本名馬蘭俗謠呼為馬練今又呼為馬蓮

過駱駝山

天作奇峰象橐駝人間牧圉肯來過祇緣頑獷成無用不

識瘡肩陟峻坡

管駕朱輪白橐駝石駝曾見屢經過蒼顏今日應難識瘦

馬服箱轉舊坡

金滿城

文田案唐書地理志北庭大都護府縣回金滿輪臺後庭西海

金滿名城果是誰分明須只是癡兒想來可是教人笑金

滿城時是幾時

名城一名城一作為名

優得城中堞滿金不應將買住光陰愈奇夢渴何生賦足



見從來不足心

渡陷河陷河在無定河東沙地極虛有南風則隨步

然殆不可  
以理求

天幕翳圍翡翠茵自來元是自迷津誰期也值南風起吹  
得黃沙不見人一作天宇光臨翡翠茵微行仍住認迷津  
如何又是南風起吹得飛沙不見人認一

問作

翌日渡東陷河

水碧天臨碧玉津李太白詩多言浮水碧註上無纖翳下  
碧玉類也水中有此碧也

無塵畏途也幸逢今日特地直一作清明不陷人喜說逢今

日天氣清  
明不陷人

過無定河無定河在龍河唐綏州  
理龍泉縣隋日上都

一自揚鞭過上州若為癡絕漫遲留為憐此水渾無定引  
得龍泉也亂流

何底一作許積波是上流若為河次幾時休如今淺涸仍依  
舊漫漶東西到處流

幾臨沙步駐驪虬甚欲源窮問水流有底奔波無定在忽  
東流了便西流是余弄此三年過無定河因附  
之于此故弄篇有仍依舊之說

夏州塞外道

如何不渡諾真河文田案唐書地理志夏州帝割達城又  
東北至諾真水又東南百八十七里  
至古可汗城又薛延陀傳大度設率眾走赤柯度青山李  
勣選兵士與突騎經臘河趣白道大度設顧不得脫度諾  
真水陳步拙由來步越多不是賀人情意好要臨安樂駐  
行窩夏州塞外道有諾真河步拙  
泉步越多山賀人山安樂成

入蜀口號

金馬可堪充鐵馬鐵牛那是奠金牛虛名豈得為時用足  
致天兵下益州

遊果州鳳山觀



誰是浮遊獨醉仙鳳來還上鳳山巔定應人不知名字只  
問南充謝自然萬松老人  
名余曰鳳

過花樓

絕磴層巒路屈盤欲教人歷畫圖閒行雲逼渡樓舟水放  
出林梢一半山

曉發牛山驛

山靈護野煙霞靜風伯清塵艸樹香鶴背酒仙和醉夢不  
知延入五雲鄉

夜泊青海

歸心日夜憶咸陽海角天涯不是長今夜月明何處好北  
風低艸見牛羊

靈州客舍春日寓懷

涼葉常先白露零艸逢寒節未敷榮十分體得春消息不

似西風有信誠

靈州地寒過清明艸始萌芽年立  
秋日嘗在此州其日便有深秋氣味

又和林春日書事

凍折池塘百艸芽斷鴻低雪怨凝笳晴窗一曲春風咏開  
徹滿山桃杏花

又春日即事

客中艸艸過清明寒襲羅衣雨又晴夢覺畫樓春寂寂海  
棠枝上有嘯鶯

野宿

清笳聲咽思裴回漠漠凝雲凍不開寒入貂裘眠不得通  
薪餘火撥成灰

北風作惡晚猶寒征雁一聲雲漢閒歸夢暗隨天際月清  
輝皎潔滿關山

馬上偶得



誰念天涯久倦遊，可堪回首又驚秋。登高極目莫雲碧，衰艸荒山不盡頭。

客中吟

旅懷夜永夢偏饒，明滅殘燈獨自挑。雲外五更征雁盡，帳寒風冷雨瀟瀟。白雁飛晴秋夜長，玉闌黃菊傲寒霜。寸心萬里雲山夢，一日三秋鐵石腸。萬里故人寒舊盟，一尊薄酒正含情。夢迴星斗闌干夜腸斷，西風征雁聲。

客中次人韻

塞鴻飛盡野雲收，羌笛悠悠漳水秋。有客北來歸未得，倚門長嘯看吳鉤。

客中次郭器之詩韻

典盡征衣出醉鄉，一回頭處九迴腸。黃花滿地秋風老，坐數飛鴻到夕陽。

客中二首

幾度求歸不放休，翩翩蝴蝶思悠悠。夢迴三徑黃花老，題遍一林紅葉秋。

咽咽霜笳吹底怨，泠泠山溜瀉何愁。和林望斷白雲暮，愁入水雲東。

一作盡頭

蒼官臺

層臺重到記登臨，物態熙熙春意深。手撫長松望西北，晚雲千頃似歸心。

山臺

詰曲千層近碧霄，蒼松無數繞山腰。何當一值炎天候，臥聽風濤吼夜潮。



銅雀臺

銅雀臺荒野艸花阿瞞無復示雄誇愁煙忍鎖西陵地向  
日須曾屬漢家

癸卯春莫經駐蹕院廢殿管唐太宗駐蹕于此嘗有太宗繪像

野粉不畱天日表夢回龍去鼎湖空東君若是繁華主滿  
院落英何處風

經麗珍園衛紹王蘭香殿故基

國橐危時足藉辭國香消歇自當時教人替結司花恨恨  
不畱心植佞枝

遊玉泉山廢宮故基口號

殿閣人稀樹艸荒舊游空記五雲鄉劫毒天地興亡夢借  
問山靈是幾場

春日游玉泉道院

露桃香汎冷胭脂低映相思玉樹枝看取廣寒宮殿去涌  
金香汎月來時

莫春過故宮

柳陌風來雪滿沙錦宮春老野人家鶯鶯燕燕空饒舌明  
日西園自落花

過庖丁故居

青山坐對幽人老依舊春風綠庭艸騎鯨一去不再來愁  
看落花曾未埽

過萬松老人故居有感

憶埽香雲謁上方一天花雨撲禪牀雲歸雨斂香花冷峯  
堵波沈替戾岡

過劉氏園

黃鳥含嗁怨未休露桃傾淚洗凝愁多情好在今成燕雙



宿雙飛直到頭今成夢中所得堂名也

莫春過劉氏亭

垂垂簾箔映重門不避貪飛燕子嗔桃李晚來無藉在亂隨風雨併殘春

太極宮

步虛聲入海山寒併覺空香繞露盤天浸月波秋似水翠鸞飛滿玉華壇

太和宮

故人心事鬢成絲猶指積垣語所思元自道陵全盛日見遊麋鹿已多時

過大明宮

艸展荒涼輦路開牡丹花謝已葑苔苔錢不買春光住枉了銜花鹿又來

瓊華島

萬歲山頭萬樹松萬年基業一朝空如何太液池中水依舊羅紋起細風

重題燕都玄都觀壁

兔葵燕麥儘風埃何事消沈不再開憶得桃花凝笑處怨春愁篆滿蒼苔

重題隗臺玄都觀壁

洞鎖荒煙藉綠苔桃花紅盡更難開劉郎依舊春風裏又到玄都觀裏來

遊龍巖寺

上方鐘磬隔花間便覺仙凡勢自分爭信艸靈堂也笑笑他猿鶴戀松雲北山移文青松落蔭白雲誰侶其山主自號松雲

錯落巖花是醉茵景因人勝畫難真林泉盛迹幽棲地誰



分松雲不戀人

其山主松雲者  
林泉和尚嗣也

嘗遊北禪院鼓子花特盛鄰觀且有琵琶音後遊其

所賦此

鼓子花迷香世界  
鞞婆聲振玉樓臺  
鬱輪袍竟銷沈了  
優鉢曇空取次開

過懷來香山院

院染晴嵐樹染煙  
錦屏花障抱斜川  
不知日莫弄途遠  
爲愛青山忘著鞭

登吹臺凝翠亭偶成

春逐花枝落酒杯  
艸隨春色上高臺  
殷勤更把重簾捲  
放入青天白日來

天津早春

玉京桃李待花仙  
培養根芽又一年  
春事動人應不淺  
綠

莎侵到水傍邊

早春宴上次高麗國使人詩韻

白玉堂堦一樹梅  
爲誰零落爲誰開  
人生顏色不常好  
且盡生時有限杯

玉津池早春

嫩漪縠皺浴鴛鴦  
信逐輕鷗下野塘  
紅入小桃花綻處  
綠莎針短柳絲長

白蓮池

翠扇平遮菴畫樓  
玉蘭傾露避蘭舟  
何如解語花長在  
花界長生殿裏頭

無塵亭

白蓮自處無塵境  
不惜香風隔岸聞  
絕是冰紋珍簟下水  
僊潛著水沈薰



題霏香亭

爲延花事帶香霏，彌月兼旬醉不歸。休道未知今日是，當知四十九年非。

玉津頭

桃李無言各自春，韶光堆疊與精神。半欹倒景薰沈水，徑引春風入玉津。

書齋展西牆

流水平橋花滿闌，此歡重輩未期歡。爲嫌不得西山色，乞展西牆兩步寬。

魏焦孝然目其艸廬曰蝸牛廬，愚以行帳爲行窩，尋亦號爲蝸牛舍云。

冥處行窩縮似蝸，推移蝸角叩南華。調停蠻觸將蝴蝶，盡與華胥做一家。

絕轡元期絕戰塵，指南猶示指迷津。未應蠻觸相傾地，不屬華胥枕上人。

余聞西北弄邊蕃王遞相攻擊時也，聞此語時有談絕轡事者爲賦此示之。

家園卽事

鶯聲圓滑綠陰涼，如是青春白日長。可笑畫梁梁上燕，一年年似一年忙。

蘅薄

舜臣過弊廬，異其蘅薄郁烈之氣，逆鼻爲賦此示之。

莫驚蘅薄是流芳，芬鬱癡仙起艸堂。試聽司園須也道，主家門戶自來香。

題夢齋

文府中書五色衣，含章未吐鳳先飛。可堪歷歷將今是，又對春風較昨非。



雙溪隱集卷五  
得鹿歡呼事已非可能蕉覆卻空歸多情最是閒窗蝶長  
繞瓊華蕊上飛

題庸齋

中庸今古幾人通這箇機關自不同笑殺西天青眼漢強  
分南北與西東

綵霞亭睡起紀夢書畫夢齋壁

浴蘭湯兮沐芳華睡起雞聲透綵霞怪得春風教夢穩盡  
吹蝴蝶上梨花

夢回

恨別故人千里外夢回孤枕四更過軒窗何處無疏雨不  
似芭蕉葉上多

辛巳年二月初四日夜半後夢中作

春寒每恨花開早春暖何妨花較遲休爲玉人驚老去春

寒春暖總相宜

紀歸夢

睡鴨殘香隔夢間曉鶯啼破五更春千秋萬古蘭窗蝶只  
屬行雲行雨人

爲蝶爲周儘自分華胥兀自是青春寒梅計豈羅浮月偏  
照凌波解珮人

西園春事

西園春事畫圖中難狀司春造化功何限花心爭動處不  
應都是夜來風

西園席上調元子不至

白玉堂前白日長滿堂鶯燕語如簧那知沈飯非荒宴待  
與揚鞭問葛疆

席上



習飲醉鄉拋浩劫葆真靈液反天和方知世上閒滋味元  
比神仙不較多

彩雲行雨陽臺夢羅襪生塵洛浦秋飛起一雙花上蝶晚  
風吹上玉搔頭

初上縉雲五湖別業

旋移松竹養烟霞人笑猖披不潤家可要廣栽桃李樹年  
來強半是狂花

遊壺春園

雨橫風狂過一春養花天氣少溫存滿壽何限關心事且  
是無人詳細論

翠水別業卽事

或命巾車與鹿車就花深處便傾壺風流哲匠天然句狀  
出雙溪醉隱圖

題易安堂壁

且言居易有何難俟命由來足易安高謝畏途誠可意見  
人行險我心寒

終夕風雨早起書待旦齋壁

銀箭知傳弟幾更玉壺清漏不聞聲雄雞本是司晨物未  
可非時矣一鳴

仁壽鎮柳浪

柳浪風寒穉稭香旋移牀就樹陰涼待教野老題名號獨  
醉癡仙避暑莊

汎城南蓮湖

管絃聲破水雲幽浪裏香風過畫樓相與兼花折荷葉亂  
遮斜日上蘭舟

題合歡亭



只合歡遊引玉舟駢羅罽忿列心憂自從收得河邊水須  
信人間有帝休

曲水遊

上巳日臨水中宴遂汎舟玉泉至桃園呂公洞

宴隨步障水西東曲水一作煙光錦繡中楊柳結卷垂柳

帶桃花嘶立落花風

延引仙人蓮葉舟衣冠雜沓載經州風流今日蘭亭會引

入桃源水上頭楊柳唐樂家歌姬名也燕俗上巳日結柳帶為圈脫窮亦猶景龍記上巳日柳卷之

說

方湖釣魚臺

杜梨花外杜鵑嘯醉倚春風上一作釣磯真是一聲聲

切不知猶要勸誰歸

玉溪

玉溪聲瀉玉聲寒流繞祥雲瑞靄間卻是冰壺涼世界始  
知元自在人寰

水平橋

洞簫吹罷思無睡卻下閒庭弄柳條寂寂小園春晝永一

聲嘯鳥水平橋

白石山

山本無情不解愁年來底事也驚秋古今閱盡興亡恨知  
為何人雪滿頭

山市吟

山閣連城日日新千形萬狀只無人自分長樂樓臺象不  
染長安市井塵

桃源

洞仙情分與桃源儘與劉郎舊有緣兩手未為無用處不



雙溪西隱集卷五  
妨和月弄清泉  
驚風成陳花委塵白日如馳催老人只須深入桃源洞  
留住朱顏占住春

過北村

麥穗經場穀尙青  
縣官嚴令督秋徵  
嗔他問著西成事  
斜倚鋤耨並不應

觀田

漠漠屯雲翠拍天  
人謠鬼咏是豐年  
老農愁倚鋤竿立  
五穀雖成不值錢

秋日田行

野老郊迎頂斗鑪  
馬舟行語更相呼  
田荒室露渾餘事  
乞免官徵一歲租

靈城元日

惆悵重明竟未迴  
塵揚滄海劫舟灰  
誰期正八合披攘際  
得引屠蘇是後杯  
未待金鳴送曙光  
雁行羅列進桃湯  
如何白獸尊中酒  
盡日無人引一觴

立春舟一日對雪

桃李無言盼斷春  
值春潛處暖生雲  
晚來縱有殘風雪  
明日人間總屬春

立春口號

細風吹綠水生波  
翠陌瑤阡豔綺羅  
春信朝來到人世  
滿城簫鼓醉人多

春意

千里萬里遊子去  
一行兩行歸雁來  
休倚高樓起惆悵  
滿城桃李爲春開



春曉

曉來雲捲四山晴  
睡起池塘春水平  
滿眼東風吹柳絮  
落花無語怨啼鶯  
瓊枝委露凝香雪  
澹月籠花浸麝塵  
喚起丁窰休喚起  
芭蘿山下浣紗人

雷發聲

連日陰雲慘不開  
依稀寒色滿樓臺  
一臺涌地蜚龍起  
六合洗天霖雨來

寒食日見花開

寒食常年柳未黃  
今年花滿舊池塘  
如何春色今年早  
試對春風笑一場

白日

玉澗鳴泉彈洛浦  
蒼龍橫沼寫離騷  
晴窗睡起爐煙冷  
滿

院春風白日高

臨春臺

爲臨春色上歌臺  
獨捲紅羅坐綠苔  
忽轉一簷穿九陌  
永新傳送莫鶯來

七夕

一別相逢淚如雨  
不禁憔悴語相思  
佳期咫尺還知不明  
日傷情兩別離

今日相逢明日離  
逡巡離合幾多時  
無情雲雨休遮隔  
人道相逢一歲期

兩洗秋容秋氣清  
翠簾高捲莫樓晴  
似含羞色誰家女  
旋索金針拜月明

中秋不見月

夜闌人靜漏迢迢  
雲景無情閉碧霄  
不見嫦娥眞面目  
裴



回虛度可憐宵

秋日宜都道中

採蓮歌斷木蘭舟萬里長風入戍樓靈鳳不來青鳥去隴頭江月可憐秋

讎畢酌吟醉齋

畢方魃蜮避時讎優覺所禱氣象和歡伯解言應也道最難除得是詩魔

咏雪

碧玉壺天白玉塵十分添起月精神從今休作輕盈態學殺楊花不是春

故宮對雪三首

瓊室亂穿樵子徑瑤臺空映野人家天公也是灰心地更忍教開玉樹花

更憐瓊室傷殷鑑可是一作道瑤臺屬夏家元自飛花將蒂

葉已搏羊角到中華

飄飄舉似霓裳舞爛熳橫陳玉樹花寧知點點飛來意生自幽人兩鬢華

園中對雪

驚風不展瑤花限浩蕩年光落又開卻是仙娥相見處爛銀宮闕玉樓臺

月臺雪霽

水晶簾下玉塵埃旋逐風姨去又來應審素娥殊有待已懸飛鏡上瑤臺

雪中戲示漢臣

散花臺上千山雪晴雪樓堦萬樹花觸處造門湛臘酒更休得問是誰家



雪後吟

雪助夜寒更漏澀何能盼得到天明乾坤已落羲和手休  
更瓊瑤陌上行

姮娥

月姊應勞駕望舒可能圓缺為陽烏如何竊盡長生藥卻  
種相思樹一株

十六夜月得人字

姮娥減卻舊精神桂魄難同昨夜新多謝清光不相負  
回終夕伴詩人

底事姮娥出海遲玉容寂寞不勝悲清光未必天邊減冷  
暖人情亦可知

昨夜銜杯寫我歡玻璃萬頃桂花寒素娥今夕如羞澀似  
怨詩人取次看

對月吟

誰遣姮娥到畫筵裴回清景不勝憐廣寒宮殿應蕭索想  
見人歸難自眠

炭山窰子店大風後有回風數日不已

西風嘯唳過柴扉回裂雲衣纏酒旗懶舉扇來時自蔽祇  
知塵汚庾元規

和林雨大雹有如雞卵者

誰擁珠璣積玉京縱期明月易愁晴若教不值驪龍睡不  
信波斯擅得名波斯國王名阿克達布西域國土未可悉  
紀唯此國多出珍珠文田案阿克達布  
三字原文似是阿塔卑三字此館臣改定元史郭侃傳  
至石羅子國敵人來拒侃一鼓敗之換斯干阿答畢算灘  
降劉郁西使記失羅子國出珍珠其王名換思阿塔卑  
云云西南海也探珠盛以革囊止露兩手腰絙石墜入海  
既得蚌撼經舟人引出之往往有灰者

雷雹



喚起阿香雲外具低徊龍馭過神州翠裾萬頃無人捲弄  
敲珠璣去不收

西園梅花

婆律膏融滴蠟開幾多香陳過樓臺風梅夏是相料理吹  
到南華枕上來

對後園梅花簡示諸公

莫訝冰姿渾是雪若存花態卽非梅靈根豈受寒拘束直  
把陽和竟挽迴

早梅

一逕縈迂入艸萊柴門雖設不曾開東風自洩春消息吹  
到梅花樹下來燕都地寒梅信在春

飲梅花下

除了孤高梅子眞蘭生夏待與誰親無如清友延清客有

似賢人對聖人

曾瑞伯云花中十友清友者梅花也博間後集號梅花爲清客

梅花引

澹妝素服映冰肌香襲幽情暗有期滿地美人心中事怕  
拈橫玉倚風吹龍城錄趙師雄遷羅浮日莫于林閒見美人澹妝素服芳香襲人師雄醉寢明日起視坐大梅花樹下

春梅怨笛歌

一聲愁笛吟龍起萬點驚香怨雪飛珍重冰魂莫回首酒  
痕猶滿去年衣

三月二十二日夢中咏瓊花

一樹瓊花手自栽栽成盼得到春來春來爛漫知多少羞  
殺羣芳不敢開

題戀春牡丹

玉簪名延不世香合情惟務振流芳自緣始戀春料理是



索東君力主張

牡丹

問誰能一作養牡丹芽南一作枕天津弟一家不枉得輸  
青帝力見聞知是異凡花

唐家紅紫二色牡丹

誰齊音天香音凝去彩霞靈根培音養列仙家漢皇可忍思傾  
國鹿走中原是此花花譜云李唐時遺種也或云出民唐氏家

題一花二名牡丹

政緣中業擅英聲是索宜專弟一名抱一足為天下式儘  
消神筆與題評

雙頭牡丹

竝倚春風映畫堂相偎應說夜來長同枝同葉緣何事脈  
脈芳心各自香

玉盤雙捧九天香競負恩華示寵光憶得沈香亭北畔太  
真臨鏡倚新妝

帶將來

野花新倚玉欄開長恨何人向此栽自是王孫不知道牡  
丹根上帶將來

戲題與牡丹同名芍藥

生倚英姿勝玉英一生香占牡丹名縣知也是陳驚座誰  
許分庭擬抗衡勝玉一生香皆芍藥名也芍漢游俠陳遵  
震動既至而非因號其人為陳驚座云耳

長春芍藥同坐客賦

標舉孤芳蘊異香異香芍藥名也定知經歷幾炎涼自來不受春  
拘束顯是司花少主張和林芍藥夏至芍後始盛以元微  
之芍藥詩開張九霜裏為韻分得

張字



題與牡丹同名芍藥花譜有御衣黃牡丹亦有御衣黃芍藥有遇仙紅牡丹亦有遇

英名竊比擬花王傾慕花王事業香奴隸萬花題品處不應花相敢承當楊萬里詩好為花王作花相

戲題所藏芍藥花辭  
彫章開發自生春藻思敷花逐日新不獨筆端元有舌為花須可與傳神

取維揚紅玉樓子于層閣芍藥種遲而未至

紅玉樓當在玉京千層閣合在層城延畱應欲騰光價待合瓊花伴行孔常父芍藥譜云紅玉樓子初開時淺紅業大小間出千餘層其苗青或謂青苗黃樓子云

芍藥

楊家一捻紅嬌潤與醉西施較等差倘使紅妝無籍在寶

冠須也是閒花楊家一捻紅醉西施紅妝寶冠皆芍藥名也醉粉殊宜凝笑寶冠雅稱紅妝少時咏芍藥樂府中語也醉粉凝笑亦是芍藥二名

牆北桃樹

一樹緇桃幾萬枝餘花落盡未開時從今甘比牆南樹長得春風半日遲

燒桃樹根

碧桃林盡了無痕溪色無光山色昏依舊負薪人不斷採殘枝葉更創根

路邊桃花

不似劉郎初見時塵埃憔悴損胭脂多情閱盡行人面醉倚春風果笑誰

三月桃花詞

春盡山桃花滿枝怨春休道北來遲人人正醉春時節政



御一作是江南腸斷時

日日亭午大風樹杪忽見桃花一枝

贏得天桃銜麗姿漸教開上最高枝  
司花未必能爲地便是積風欲起時

冬日桃花同諸公賦

碧桃花擁長春洞秀出元英獨自芳  
一點香心瞞客笑探幽何意與劉郎

答王澹遊冬日二色桃花詩

凍得梅花開不得笑他和雪倚闌干  
漫山漫嶺知多少尙對東風怯莫寒

落花

瘦綠癡肥怨景濃一簾紅雪壓晴空  
驚湍飛去無消息吹折春心不是風

圓福院竹甚茂盛幽都一郡所未有起上人云原有

桃樹百本余悉去之始植此君因爲之賦

忍教儀鳳籜龍孫縱酒劉郎道與存  
應說碧桃花解語可無桃葉代桃根

司春園五月五日梨花是日因事不果

雨迷雲夢夢迷春只自將春認不真  
莫笑獨醒人索莫也須曾是洗妝人

已是春風釀雪香月波斜浸玉肌涼  
如何不入荆王夢卻遍何人要洗妝

晨詣香山禪寺觀兩閣葺後玉簪

玉簪花映清涼國露發一作冰姿  
日未昇只是舊時香世

界水沈香氣自薰蒸

楊妃菊



追尋秋色到東籬腸斷三郎足別離折得一枝香在手臨風何處寄相思

醉浮愁頰半朝一作紅流恨空遺滿六宮睡殺海棠春不管斷魂招得嫁春風

楊花

遊人枉自怨年華斷送春風是此花可是東君難管領一天晴雪過一作誰家

咏苔

露茵疊翠藉閒園神篆斑斑世未傳推到東君翻古畫盡輸春色買苔錢

紫菊

濃改新妝壓舊妝留連春色到秋光淵明老後無歸客離下而今不採黃

乞花

惜花人艸乞花詩欲得花枝慰所思計取問花珠玉價素知都是買花貲

戊午冬十一月二十八日過閬州楊氏獻小桃十二月二日又獻杏花

誰意嚴凝運化機小桃生弩綻芳蕤東君枉了爲春主開到杏花猶未知

惜花御史

春事權輿未渠其據切央惜花御史似蜂忙分明白著千紅紫陪奉宮花爲括香唐穆宗宮中花開以重頂帳蒙蔽置惜花御史掌之號曰括香御史

錦連錢

玉炎云錦連錢余之良馬也擬其色名之

錦連錢暈玉連錢簪裊行吟輒玉鞭可愛金蓮花世界與



人長結畫圖緣

桃花馬二首

花滿長春洞裏開萬枝雲錦映樓臺劉郎不道誰家物盡與龍媒帶取來

散花仙子神如水閒敲瑤花翦霞綺春風吹滿鐵連錢鞭碎玉鞭鞭不起子之鐵驄桃花色備五彩來自渥洼

紅叱撥

顧景驕嘶躡紫煙綠雲隨步步一作金蓮天然紅玉飛香輦宜載花閒醉玉仙余避暑所川野無非金蓮金蓮川由此得名

晨雞

延頸長鳴有所懷司晨期振宿陰開傾心解語扶桑日直是瞽瞍叫出來

過瓊林園間鶯

神州沈陸宮鶯在不忍頻將舊事題似與幽人說情緒盡情唬了又重唬

雛鶯

一簾疏雨洗清明唬殺東風陌上鶯寒勒百花開不得問他春色與誰爭

新鷹

逼駱駝山馳快馬近鴛鴦灤案新鷹文田案金史地理志北京路大定府金源縣有駱駝山西京路撫州柔遠縣有昂吉灤又名鴛鴦灤性耽神俊多成癖非為霜霁被凍蠅

秋鶯

落盡羣英一見愁只因天地雨經秋流鶯不道春光老剗地如今調舌柔

早春歌



朔風戰野地孽裂震匣瑤琴絃凍折春風不意到人間  
昨夜柳梢先漏洩

白雲謠

天花瑞葉將滕六明與天公示心曲一時三表表何事

日孤忠一作有臣三獻玉

題黃梅出山圖

祖佛不識山中主良材可惜遭斤斧肩擔明月過奔峰  
一時忘却曹溪語

鮒魚辭

鮒託微波致微意上白蛟龍至鱣音尋又音淫鯉今雖得百萬

江湖豈比當時斗筭水

日將出

陰雲夜合乾坤失萬象不能分別得蒼涼海底浴重光卻

與行人指南北

五將行

騰蛇遊霧相乘勢龍舉雲興相借力致使雲消霧散時  
要似枯魚過江泣

秋蓮怨

紅衣亂委鴛鴦浦羅襪塵消水仙府凝情照景竟無言  
應惜芳心爲誰苦

松聲

風低滿地蛟龍走風高萬壑龍蛇吼蒼蒼元是歲寒姿  
休錯思量比蒲柳

五禽咏

大麥孰簸箕漏

小麥青青大麥黃野老嘯飢空遠腸感大麥孰簸箕漏惆



雙溪醉隱集卷五  
三

悵無由除糝糠

麥飯輒卽快活  
長安米貴不易居粒粒皆比明月珠彼麥飯輒卽快活靈  
知西山有餓夫

提葫蘆沽美酒

黃蘆邈若山與河人生安樂輒如他爲提葫蘆沽美酒快  
喚靈均聽浩歌

燒香撥火

燒香撥火情發衷心知有願天必從千聲萬聲禱何事應  
禱時和將歲豐

雙溪醉隱集卷五終

順德龍鳳鑣校采

雙溪醉隱集卷六

元耶律鑄撰

順德李文田箋

七言絕句

嘲蝶

莫疑莊喜知爲蝶且恐韓憑有化身音晴取一生花裏活  
未宜隨定賣花人一生隨定今人名也邵氏曰姓書無一  
氏今江南彭澤有之當是姓乙誤爲一也

立秋壽一日

大火西流暑氣迴青蠅心緒已徘徊人言明日新消息天  
外秋風刮地來

蛙吹并引

樂府集曰饒吹鼓吹也古今註曰橫吹通謂之鼓  
吹余清冷泉聞蛙因以蛙吹名之



兩部難分曲調名莫疑喧聒是蛙鳴誰能碧岫清泉上受

用儀同鼓吹聲

齊張狗兒拜儀同  
日口自作鼓吹聲

攬鏡  
月讓清光日讓圓翠鸞伏背浸瓊筵明知富貴自來逼誰  
不更教長少年

聽苗君彈琴

一溪流水漱成冰六馬噓天四座傾未是幽人堪動處試  
聽徽外兩三聲

聽琵琶二首

驚沙撼撼亦紛紛不覺清霜滿鬢根寒雁似唳還似說試  
臨窮髮望烏孫

冷風搜雨雁呼羣點點鳴鴉入暮雲何事荒寒千萬劫野  
人甘忍怨昭君

漁父嘆

直鉤釣鼈良可嘆片網圖龍真絕癡往來江上人無限鼓  
掌笑君君不知

圖一作屠

御牀并序

閱大行皇帝所御玉牀時阿王僭儀已著竊有感  
為賦

萬國趨觀上國光先皇臨御是明堂鼎湖龍去無回日更  
好教人惜此牀

大獵詩二首

營表交馳突騎過射營雲布已星羅詔官點檢獬豸數奏  
比年來百萬多

網絡周陸萬里疆幅員都是禁圍場傳言羽獵將來到有  
詔唯教靜虎狼

禁地圍場自和林南越沙地皆沒以塹上  
羅以繩名曰扎什實古之虎落也比歲大



獵特詔先珍除虎狼文田案金史地理志西京路桓州金蓮川亦有扎實當據此注以釋彼文

行帳八珍詩并序

往往宜都客有請述行帳八珍之說則此行廚八

珍也一日醍醐二日麈沆三日馳躡羹四日駝鹿

脣五日馳乳糜六日天鷲炙七日紫玉漿八日元

玉漿

醍醐

眾珍彈壓倒瀆純熬甘分教人號老饕饕大名非癡醉

事待持杯酒受持螯周禮八珍第一日滷熬注日煎醃加

四癡子尋又

號獨醉道者

麈沆

麈沆馬酪也漢有桐馬注日以韋革為夾兜盛

馬乳桐治之味醅可飲因以為官又禮樂志大

官桐馬酒注日以馬乳為酒言桐之味醅則不

然愈桐治則味愈甘桐逾萬杵香味醇濃甘美

謂之麈沆麈沆奄蔡語也國朝因之奄蔡西漢

音大宛傳宛王味蔡師古曰蔡千葛切書二百

里蔡毛晃韻蔡桑葛切廣韻亦然奄蔡蔡千葛

切為是今有其種率皆以從事桐焉文田案

雙溪以奄蔡二字為欽察之本字也元史西北

地附錄有欽察國雙溪引漢書西域傳注以

蔡音察蓋以欽察即奄蔡二字之對音也

玉汁溫醇體自然宛然靈液漱甘泉要知天乳流膏露天

也分甘與酒仙天乳星主降甘露一作要知天

馳躡羹

康居南鄙伊麗池西沙磧斥鹵地往往產野馳

與今雙峰家馳無異肉極美躡為羹有自然絕

味

獨擅千金濟美名黃綠遺味更騰聲不應也許教人道眾



口難調傳說羹

駝鹿脣

駝鹿北中有之肉味非常脣殊美上方珍膳之一也

麟脯誰教冠八珍不甘騰口說猩脣終將此意須通問曾  
世號猩脣冠八珍之首呂氏春秋

是調和玉鼎人

伊尹說曰肉之美者猩猩之脣

輒玉膏

輒玉膏柳蒸羔也好事者名之往寓六盤羊多來自熙河用梁吳均

枹罕赤髓羊之說嘗有此作頃閱舊彙見之因錄之于此

赤髓薰蒸輒玉膏不消割切與煎熬是須更可教人笑負  
鼎徘徊因鼓刀

行廚

已去取溫金釐酒還來請煮玉蟬羹未妨門外令三老長

是簾舟報五更

早發清冷泉戲題行廚家僮名三老者

玉液應期養聖胎萬花仙供為人開祇從六甲行廚裏徑  
就行窩奪去來一作索為六甲行廚計快就行窩醉裏來

茶後偶題

嫩香新汲井華調簪腳浮花梳面高飲罷酒醒江上月依  
稀瀛酒一遨遊

重和惜春詩韻余時經始西園

到底總輸開口笑未妨教效捧心顰壺中日月杯中酒只  
屬鶯花舊主人

握月擔風畱後日吞花臥酒莫過時請君但就溪堂上更  
試沈吟味此辭

和曹南湖故宮二首



練殺聲歌不練兵霸圖應自恃長城水流花落將春去三  
十六宮空月明

香生羅綺粉生光天上人間白日長流水浮雲春夢斷夕  
陽空滿舊繚牆

和人臺城

天下紛紛經幾秦六朝風物問無因舊時王謝堂燕飛  
入宮牆不見人

和人池亭秋宵思歸

風定清煙冷自消月明秋水浸蘭橈歸心不與遊塵息空  
混滄波影動搖

和德卿秋日海棠

馬嵬別後若爲容猶帶宮妝醉暈紅把恨付春春不管似  
將餘恨託西風

和人茶後有懷友人

玉甌盈溢仙人掌雲腳浮花雪面堆兩腋清風歸不去爲  
誰吹上句樓來史記有句強續姓苑云勾芒氏之後又蜀志左將軍宕渠侯句扶音垢今燕俗直呼爲章句之句

和光祖

詩篇足繼晉名流幾度思君倚寺樓十載龍庭歸不得玉  
泉何日更同遊

和人韻二首

十分著意送春來遠近人家花盡開多謝東君無彼此笙  
歌休放紫霞杯

忠臣四海年來少讒佞滿朝日更多灑淚問天天不語不  
知天意果如何

春日席上次高麗國使新安公詩韻二首



雙溪野隱集卷之六  
五  
綠楊飛盡山城雪花影滿簾春日遲事異勢殊春是舊化  
工著意幾曾私

從來造物閒相弄自在翻騰夢裏身人事不知天意思欲  
迴天地一時春

次趙虎岳春思詩韻

惜春彌月醉高樓不放閑人到上頭桃李亂隨流水去滿  
城風雨替鶯愁

次盧希謝冬日桃花詩韻

嚴風獵獵雪成堆一夜桃花滿院開春自不知誰著力九  
重天上挽回來

次趙虎岳詩韻

讀書學劍兩無成牢落無由話此情聞道太平公事了蓬  
窗閒殺老書生

寄語幽都君子儒年來活計道人居而今擾擾封侯輩大  
劍長槍不讀書

玉泉泉下有魚龍風起波濤滄海同自是魚龍無意出月  
明愁殺釣魚翁

次趙虎岳過玉泉懷古韻

綠迴芳艸春長在夢與浮雲一段空休向玉泉悲故國咸  
陽無處問秦宮

路僻山荒碧艸迷人惆悵馬頻嘶當時樓觀尋無處落  
日疏林鴉亂曉

復次過玉泉詩韻四首

玉泉佳景管人傳近築幽居碧水弄他日卜鄰無我棄竹  
籬茅舍好相連

玉梅清淺野梅疏驛路塵空未得書獨坐窮廬情味惡漫



吟新句寄雙魚

客夢時時遶玉泉碧山無數鎖蒼煙君恩未報歸難得且  
向龍沙待數年

廣文寥落客幽都我在天涯亦隱居料得因循渾忘卻數  
年不寄一封書

擬回文

詩成怨立小橋西晚日春懷傷鳥嘯離別書情多寄恨遠  
山高處暮雲低

樓上獨來心上愁淚垂難道不腸柔秋深夜雨風迴夢燭  
翦空窗暗燄浮

卽日擬樂天作

從與新交與舊遊編排酒令與詩籌但言誤及功名事便  
索荒唐改話頭

容齋三筆衡山王傳日夜從與如清日與  
讀日勇從與猶言勉強也顏師古曰從音

子勇切從與猶獎勵也揚雄方言會閭德憇音與上同勸  
也荆人凡己不欲喜而旁人悅之不欲怒而旁人怒之謂  
之會閭亦謂之德憇今禮部  
韻略收入漢注皆不別用

答客問 并序

客有調余者曰閱君獨醉園賦君自謂蓮社上流  
又為獨醉癡仙仙佛殊教君之所謂必有說矣因  
以是答

是佛盡居安樂國無仙不住沒愁鄉聽教共獻天花供夏  
管清明分外香

繼韻為答

日日浮沈賣酒家不知寒力戰風沙又誰知道新春色開  
到南枝弟幾花

沈謂沈齋爾  
雅云洋罰也

答李仲玉白髮嘆

功名江海一浮漚賺得英雄雪白頭日月如飛畱不住鴈



行山色又橫秋

贈御史

四海嗷嗷屬望聲  
繡衣直指下天庭  
好將羅隱秋蟲賦  
自此書為座右銘

戲贈隱士劉仲明

愛仙無藥可登雲  
愛酒無錢可計春  
只說南山有佳處  
如何猶自是閑人

秋日行次池上戲贈釣者

垂白窮居野水濱  
祇疑秋水是龍津  
神龜已歿三千歲  
何事持竿不顧人

重醉修真宮鍊師

玉檢素書魚附去  
錦箋瑤句鳳銜來  
桃花流水長春洞  
也望羣仙許再開

讀書樓贈道士

道本無名莫強名  
在人呈露自然情  
樓頭山色門前水  
不是天公彩畫成

為閩伴優諸相贈優歌道士

一曲春風踏踏歌  
月光明似鏡新磨  
誰遊碧落騎鸞鳳  
記姓藍人是彩和

近體隔句贈人

不知何事傷遊子  
漫折閒花盡日吟  
轉覺忘機是唳鳥  
靜依芳艸說春心

戲諸公省集

萬事人生苒已定  
須知禍福不由人  
誰憐四海生靈望  
浪著閒錢問鬼神

送許大用還渾水



雙溪西隱集卷八  
臨歧促我送行詩信筆成詩送子歸望斷碧雲天不盡西  
風殘日雁南飛

送劉仲素行

積雪凝雲失遠岑西風千里暗驚心送君歸去寒山外寂  
寞歸來獨悵吟

用輔之送晉之詩韻

執手溪邊酒一杯羨君歸路過金臺因風寄語能詩客囊  
裏新詩早寄來

送王彥高

世閒無物可勞神風外浮雲陌上塵還笑鳳凰城下柳長  
條不解挽行人

送焦寶國

雲壓荒涼塞樹依倚樓停酒望君歸一天風雪晚來定凍

合乾坤鳥不飛

送王君璋

半嶺斜陽天淡淡一川衰艸角悠悠雲山望斷中州遠衰  
艸斜陽滿目愁

送侯君美

塞鴻不度暮聲哀況復分襟把一杯望斷野雲人不見滿  
天風雪下高臺

送丁仲華

歸旆翩翩挽不留別離詩思爲君求西風落日重回首何  
處青山是宿頭

送人迴遊江南

就花僂買金釵澗縱酒休頽玉斗山須信人生行樂自此  
行莫問幾時還



雙溪西隱集卷之九  
送行人二首

十年鞍馬往來程學劍讀書兩不成故國英雄應笑我苦  
吟佳句送人行  
經過離亭知幾度從青端的一千場只疑折盡無情柳不  
意東風吹又長

送田鍊師行

從徑三山相見稀又馳雲駕幾時歸楊花不領東風管到  
處將春自在飛

憶李東軒

枚卜雲山醉隱居可能無地置屠蘇駕飛鴻去翔寥廓羨  
殺高人李上都便從今畱眼送飛鴻翔寥廓此東軒畱別  
余之樂府中語也山谷何如盧郎駕飛鴻

寄李淵

注云盧徵君駕  
飛鴻歸隱也

只須剩翦鴛鴦錦更與重圍翡翠樓不信西風將白雪  
教吹上遠人頭

寄楊子美

萬里關山人去後一江風雨雁來時悠悠自別無消息漫  
艸新詩寄所思

寄國範

舊歡新夢兩悠悠只引相思上驛樓尺素不應無寄處玉  
灤江抱鳳城秋

寄李稚川

不堪人坐著風篷別後俄驚一歲終寥落天邊倦遊客酒  
杯何日與君同

寄趙虎岳

世態人情但見時未嘗仔細不尋思傷心吾道難開口何



處青山約後期

睡起有寄

連日輕陰護好花  
幾場春夢繞天涯  
尋思不記相逢處  
又入街西賣酒家

賀子所寄

風流玩世酒中仙  
獨醉仙名蓋世傳  
詩價一如聲價重  
且將錦繡裹山川

寄家兄

碧雲天外寄相思  
疊紙封愁鬢欲絲  
一枕曉窗春夢好  
東風爛漫小桃枝

奉寄郭仲益鍊師

瑤艸祇堪塵外種  
鳳簫當就月中聞  
應憐漢女臨溪水  
閒洗榴花染白雲

西齋述事奉寄東都故人

酣觴始得離騷味  
恨殺靈均說獨醒  
待與解嘲還自笑  
默然翻守太元經

寄歸二首

深掩蘭閨定自珍  
千金一笑萬金身  
筆頭無舌傾心事  
不著流鶯說不真

幾憑青鳥報芳塵  
終是將心寄不真  
一紙短書分付與  
蕊珠宮裏弄珠人

寄人

囊括乾坤計未疏  
不知肱篋竟何如  
如何萬里驚塵座  
未奉平安紙一書

春日懷王澹遊禧伯

長記尋春信馬蹏  
畫橋流水亂鶯啼  
別來往事渾如夢  
明



月滿庭芳艸齊

懷李舜卿

北來得見鴻音少南去徒來蝶夢多一曲高歌人萬里幾  
回無語上高坡

懷曹通甫

流水迢迢芳艸勻相思吟殺倚樓人萬里關山一壺酒與  
誰重醉鳳樓春

代人作

玉簫拋曲錦停梭卻倚妝樓怨夢多心在故園身在客一  
聲秋雁過滹沱

席上和光祖上僉事壽詩韻

素娥檀板象牙牀低按秦箏薦壽觴翰林風月三千首一  
歲從頭上一章

爲人壽

漫漫寒雪望來迷喜見孤松漸出堤一歲只能生一寸與  
君相約碧雲齊

題壽人八十卷尾

未入非熊惜壯圖卻簪黃髮掩仙居空花不掛真人眼一  
任春風撼太虛

代書答征西將士抑絕所請

一同遊蜀道登天回首斯須十二年老我風神今不似劍  
門關內陳場壽

磨劍行

故國江山夢裏行不期今日果長征劍華休遣塵生澀萬  
事人間總未平

醉去來辭五首



唯有樂天知道者

子嘗自號獨醉道者

祇欣歡伯意安哉

安哉酒器名也

慙且莫相迴避著去相將醉去來

為慕公和愛嘯臺

雙溪北山有孫登嘯臺

結茅特就北山萊須非樹

掛風瓢處莫厭歌呼醉去來

啟事許誰當首肯謀生休自謾牙欸

牙欸見揚子

繫風捕影非

吾事問柳尋花醉去來

一作乘去安間醉去來

日日名花次第開看長春色映樓臺司花可要司春子準

備西園醉去來

可愛風流趙素臺與香風引到蓬萊誠知宦海風波惡離

了風波醉去來

一作醉去來今醉去來

西園仙居亭對雪命酒作白雪嚙

嚙與囉同音蘇回切李涪刊誤言囉酒二十拍促

曲名三臺囉囉合化啐啐馳送酒聲後誤為平聲

李正文所說亦然然則余以字書驗之為平聲於

義為得啐一字凡幾音一音蘇內切曰送酒聲嚙

一字凡幾音一音蘇回切曰促飲也又嚙送歌也

程林曰囉與嚙同則囉酒也以侑酒為義唐人輒

語也

玉花團結就冰桃玉蕊凝香襲凍醪時自唱歌嚙痛飲踏

歌白雪代離騷

是日園丁獻乘桃凍桃猶臬桃也

情知白玉蓮花酌豈抵天然自暖杯玉友也須期白雪緩

歌惟命雪兒嚙

誰長更得非中聖自愛惟知是上尊只許飛瓊歌白雪緩

歌催捲玉崑崙

風流天上玉華君應為花間種玉人延命陽春將白雪立

生春色入壺春

生春酒名壺春園名



浮雲盃裏酌雲液西園有浮雲盃明月杯中酌月波姮娥遺劉剛明月杯月波

龍王家酒名白雪調高誰可和  
散花天女與韓娥

橫笛引 并序  
許雲封說笛有落梅折柳二曲今逸其辭因次韻  
野梅官柳以代其二曲為橫笛引云

雪梅清瘦怕春知待結同心與阿誰誰許雲封將怨笛引  
吟龍去隴頭吹一作要教橫去隴頭吹崔道融咏梅香中別有韻清極不知寒良可人意西京襍記

為誰折柳雪長絲橫笛知誰引所思春水綠波芳艸路枉  
教愁殺路傍兒杜工部佳人雪藕絲樊晃曰雪袖蕊也

落梅流韻遊金谷折柳傳情寄玉關蘊結長思無計解只  
應心曲是連環落梅流韻感金谷之遊人折柳傳情悲玉關之戍客雲封笛說中語也文田案遊一

幽作

野梅官柳得長生寫出龍吟與鳳鳴已許雲封封怨笛不  
教人世有愁聲一作人間休要有愁聲

四公子度辭體四首

細腰宮裏芳菲處唯有金衣公子知嘗笑何郎暮春怨紹  
蘭只寄一聯詩

鶯穿楊柳金梭織蝶落宮花玉錢墜採花蜂去未回來一  
雙乳燕梁間睡

曉枕曉鶯睡起慵日高牆外趁遊蜂桃花零落聯蝴蝶燕  
子來時春意濃

倚柳穿花自在行報衙朝夕太勞生還家枉結莊周夢直  
到西風別玉京

少年行

燕燕鶯鶯滿鳳城好花時節要關情自從雙鯉消池後惆



雙溪醉隱集卷六  
古  
悵春流越淺清

醉吟行

將扶醉玉登華榻  
更吐歌珠上綺筵  
兩袖春風花下路  
得無爭指是神仙

曲延春

要知今日扶頭酒  
猶是弄時軟腳尊  
且恐鶯花經冷落  
爲延風月與溫存

涇水謠

俗問盧溝橋下水  
甚時離了涇頭山  
自從流入桑乾後  
幾度窮兵戰不還

天寶謠

五家隊伍丹青裏  
三輔樓臺錦繡中  
不待海棠春睡足  
競隨春夢五更風

閱史

降得詩魔不抗衡  
多情歡伯下愁城  
判花視艸風騷將  
倚斷芸窗閱墨兵

讀史

瓊枝秀出迷春洞  
碧月光生媚玉樓  
傾國佳人足傾國  
無愁天子得無愁

高齊後主時  
號無愁天子

軒轅事業與唐虞  
總是規模後世書  
後世一作業玩兵除德  
讓不知終古更何如

樂毅

一舉全齊縱二城  
風雲慘澹五年兵  
柰何不世興王業  
事已垂成間已行

讀汲黯傳

多欲危言已動心  
積薪餘論更駁駁  
足令不得中郎位  
枉



雙溪西隱集卷六  
五  
被人譏淚染襟

讀王濬傳

隨波逐浪順東流  
幸得名下石頭勾  
當江南公事了  
五湖須要有扁舟

讀晉書書蒼溪石壁

錢神足惡魯元道  
崇讓莫推劉子真  
由此儘知當世事  
得教懷愁不蒙塵

讀隋書

二百世猶嫌短促  
三千年已是尋常  
神州一作長安祇在天西  
北天下如何號李唐

元夜讀唐開元天寶故事

黃閣星繁千炬燭  
紫宸花爛百枝燈  
溫湯不沃權門火  
豈覺漁陽已沸騰

月宮遊并序

唐逸史羅公遠多祕術嘗與玄宗至月宮得霓裳

羽衣曲一說開元二十九年中秋夜帝與術士葉

法善遊月宮得霓裳羽衣曲更有數說皆不同開

元傳信記玄宗夢遊月宮得紫雲迴曲

紫雲迴曲韻遊空只伴霓裳在月宮未到海棠花睡起豈

知愁雨復愁風明皇別錄曰帝幸蜀南入斜谷屬霖雨彌

念貴妃因採其馨爲雨霖鈴曲以寄恨焉

讀裴綠野傳

未必求全便自全  
事須元自貴天然  
堂堂聖相裴中立  
晚節浮沈亦可憐

讀劉賓客集

仙桃滿觀紅似霞  
橫去聲得人人處處誇  
壽度劉郎應有問



雙溪詩集卷之六  
兔葵燕麥又一本誰家

弔王文從之終於泰山

月搖滄海魚龍泣風蕩荒煙艸木號自是清名埋不得巍  
巍千古泰山高

醉讀列子

獨醉亭中獨醉仙唯知仙道辨逃禪等閒嚼蠟橫陳際卻  
味冲虛立命篇

觀唐太宗像

丹青得許近天真日表龍姿肖所聞功德兼隆古無幾可  
憐不贖益都君

題明皇思曲江圖

偃月堂成已禍基徒令千古罪環兒中原戰血生荆棘可  
惜一作三郎見事遲

題廢館醉仙像

雲臥霓裳冷畫屏夢魂應繞舊旗亭如今醉著誰家酒猶  
自頽然醉不醒

題鶴仙夢驚圖

夢中了了久忘言戲寫雙瞳亦偶然萬古有形皆幻影此  
身初不異丁仙

題藍采和圖

終日蹉蹉舞綠袍有錢繩串戲兒曹爭如收腳牀頭坐滿  
眼春風醉碧桃

題馬元章水墨美人圖

為嫌脂粉汚顏色故著尋常淡薄衣借問赤烏緣底事驚  
魚深入鳥高飛

又美人二首



雙溪西隱集卷六  
傾危花界總花神誰計還丹與反眞難說玉皇惆悵事分  
明羞殺月中人

衣翦湘雲裳翦霞出門羞落樹頭花東君也雪司花恥卻  
縱春風亂鬢鴉

觀畫玩蝶美人圖

花不知伊蝶不知粉香旦旦拂花枝玉纖不放輕盈去怕  
引君王顧盼誰

佳人惜梅圖

玉骨冰肌瘦雪宮壽陽殘夢捲春空不知吹入高樓笛卻  
挽長條問曉風

香迷蛺蝶圖

竊處得非韓御史啖來知是薛瑤英只除哲匠生花筆得  
把南華夢寫成

題織成雙禽

組工得許近天真一段幽芳照瑞雲應是深閨孤恨切雙  
禽託意學回文

太宗馬圖

大秦契海爲封客大漢炎人乞一作是附庸遙一作迴想鞭笞  
天下日此圖應自是雲龍

題秋江柏石孤舟圖

烟涵老柏蒼龍瘦雲盡高峰冷翠橫野渡無人渡秋水一  
江秋影浸寒晴

跋醉仙圖

臥抱春風醉不醒幾時飛得到崑陵料來恐洩天機事也  
待教人問不謄

跋彭氏所藏寫雁



瘦荻枯荷野水深畫工多意作輕陰雪聲驚破歸飛雁一  
片瀟湘萬里心

桃花源上避秦人扇頭

碧紗洞裏桃花陌只許劉郎擅好春一片蘭臺風外月不  
知元屬避秦人

題扇頭

孤負提攜避暑宮見延明月引清風縱然秋風爲移奪終  
感殊恩在篋中

元日上尊大人領省阿鉢國夫人壽

莫求天上長生藥已得人間不老方看破古今如一日年  
年春色似尋常

咏梅謹上尊大人領省

長笑庭一作羣花各樣一作自妝競呈春色占時芳孤標冰雪

年年伴只作人間獨自香

謹次尊大人領省懷梅溪詩韻

好將元亮林泉興澹寫王維水墨圖心遠地偏人不到閉  
門讀盡五車書

謹次尊大人領省題靈春園詩韻

萬壑雲煙增壯觀一壺天地入雄歌公侯何物堪人老自  
是一作付與兒童爲一作讀揣摩

南行寄呈尊大人領省

一夢黃梁不待炊若爲流淚滿征衣日暮西塞北界地名身南

渡腸斷東風心北飛

寄呈

神咏人歌不忍聞若爲天地淨妖氛重封一紙匡時策哀  
乞蘭臺款奏君



搔首躊躇淚滿衣東風渾不管相思相思一樹梨花發立  
到黃昏月上時

護先妣國夫人喪南行奉別尊大人領省

淚滿雲牋未愴神高樓望不見飛塵重重門戶無人到深  
鎖桃花一院春

燕城之北垂三十里有甕山原先妣國夫人墳室在

焉予過之哀感不已而貯之詩仍寄呈尊大人領  
省以慰其感云

仙佩飄飄駕彩鸞白雲深鎖甕山寒自從好夢風吹斷誰  
念孤兒淚不乾

彩鸞飛去幾時迴望斷青天望不來二十二年恩與愛若  
爲心地不成灰

醮臺霜冷紙錢灰醮罷秋風獨自迴滿面塵埃人不識緩

驅灰馬吾家良馬也入城來

憶尊大人領省二首

一上居庸萬里心居庸關上望和林和林城遠望不見日  
落雲明山水深

欲迴蘭棹更夷猶事出沈思得自求霜雁不來書斷絕水  
寒烟淡倚高樓

憶尊大人領省二首

一聲長笛野雲秋思上高臺最上頭紅葉暮煙人北望青  
山落日水東流

一度思量一度秋一回傷極一低頭躊躇搔首無人會一作  
悠悠無限待下樓來卻上樓

拜書尊大人領省甕山原瑩城寢園之壁并序

尊大人領省瑩城在燕都面北一舍西至玉泉五



雙溪西隱集卷之  
里寶曰甕山寢園居在昊天岡極禪寺之右正寢  
去隧東北百餘步管尊大人居臺省竟爲伴僉所  
沮曾不得行其道之萬一屹然特立如底柱之在  
橫潰天下人之所共聞知者也悠悠之徒嗜嗜之  
口務欲中傷間其橫議則必笑謂左右曰不足介  
意吾固知不免爲任尙輩謂班超無奇策其言平  
平耳若輩後必自知甯無輿論自定是非自別矣  
曾不數年一如所諭  
太平與亂俱無象先覺分明儘有閒閒氣欲常遊帝所早  
霖終不沃人寰

曉間行宮遷居

曙色將分夢欲殘一天星斗冷闌干攬衣推枕出門去揚  
子江豪怒曉寒

惜別

憶管相逢各少年幾臨風月醉華筵悠悠別後空回首風  
起楊花雪滿天

漫興

誰曾煎得膠黏日誰解拽將繩繫風豈道花枝與人面大  
都都得幾時紅

信筆

自從得踐老成域曾不更登年少場空賦烏棲夜嘯曲可  
憐誰是賀知章

感懷

屈盡人間薄宦情千鍾從此一毫輕人心直要平如水水  
面風來更不平

所思



望外青山斷復連望中明月缺還圓碧雲暮合橫長笛目  
送歸鴻不盡天

述所思

忍竭聲華足笑林也須當問若爲心可憐一自施行馬更  
說重門似海深

可笑

已將身世付醺酣擬買青山老翠嵐可笑欲閒閒不得又  
驅鋒鏑下江南

自笑

獨醉仙居獨醉亭只緣耽味洗心經可能卻使談天口唯  
誦金人背上銘

余號酒爲洗心經

青山

青山不伴青春老萬古千秋色自新休去西園桃李醉晚

來風起易愁人

無何醉隱

白石先生何日老青蓮居士幾時醒若須要得雷靈景索  
與除憂舊福庭

對酒吟

莫勞鄒律喚春回雪盡北山空自來還笑獨醒成底事壯  
懷須對酒杯開

獨自來

日日樓頭獨自來別離情事若爲裁東風倚遍闌干曲人  
在天涯回未回

春詞二首

晚蘭香露泣愁紅睡起沈吟遶露叢蕩子不來花落去教  
人怎不怨東風



雙溪醉隱集卷一  
空恨勒花春事晚及開零落卻生嫌春風若不曾相識何  
事頻來揭畫簾

初閱仙音樂

催花白雨銜芳春香溼霓裳入夢雲曾是長安年少客天  
津橋上月中間

因閱樂戲贈友人

薔薇露漬霓裳潤桂子風飄月殿香猶是蛙鳴管醉夢欲  
教人說是歸昌

金樂歌

百花氣色雖千變萬劫光陰只一般金樂既和行樂在我  
將天地結心歡

明妃二首

漢使卻回憑寄語漢家三十六將軍勸君莫話封侯事觸

撥傷心不願聞

散花天上散花人誰說香名更未聞薄命換移仙壽在不  
須青塚有愁雲

征婦怨

錦織迴文織過秋千絲萬縷織成愁停梭心口私相問誰  
在凌煙閣上頭

詩餘

鵲橋仙閩州得稼軒樂府全集有西江月而今何事  
最相宜宜醉宜閒宜睡或曰不若道宜笑宜  
狂宜醉請  
足成之

皇都門外玄都觀裏露井樹倚歌意先生憑恁作生涯只  
嘲柳嘲桃嘲李 酒籠歌鳳莫相迴避就取逢場戲且聽

人勸要推移更宜笑宜狂宜醉古歌詞桃生露井上李生  
桃樹倚蟲來嚙桃根李樹  
僵代桃



太常引 題李隱君文集

扣聲寂寞播陽春  
看流水混行雲  
大雅扶輪忍顏繼齊梁  
後塵 清風明月四時長  
在光景自長新  
不見謫仙人  
更何處乘槎問津

眼兒嬌 醴泉和高齋過煬帝故宮

隔江誰唱後庭花  
煙淡月籠紗  
水雲凝恨錦帆何事也到天涯  
寄聲衰柳將煙艸  
且莫怨年華  
東君也是世間行客  
知過誰家

木蘭花慢 丙戌歲遊永安故宮徧覽太液池蓮瀛桂窟殿天香閣同坐中諸客感而賦此

花枝臨太液解語入溫柔  
銜桂窟低迷天香飄蕩  
倒影遲留須知畫圖難足  
更青山環抱帝王州  
鳳吹繞瀛洲  
記水淺蓬萊塵揚滄海一醉都休  
華胥夢雖無迹甚鼎湖龍去  
水空流青鳥不來難問玉妃幾度仙遊

雜著

花史序釋

雙溪主人因移接牡丹嘗作天香臺天香亭天香園三賦後分種芍藥有芍藥花選辭三十三首由是繼編花史客有譏者曰先生平管以意氣自許而肆情花艸其負初乎主人曰子不見夫堯代明君名臣高人隱士吟詠情性體狀花卉而遊戲翰墨場者不可勝紀唐內相陸敬輿疑下有脫字後不著書祇為今古集驗方五十篇示鄉人吾修花史亦將傳諸同好有何過乎客曰然則君以牡丹為花王唯芍藥為近侍理宜盡乎主人曰不然吾以若使靈均閱吾眾芳甯無啟予之嘆試為吾子縷析之牡丹姿豔萬狀皆絕故以牡丹為花王梅有和羹之任故曰梅為上公槐為三公之位故曰槐為三公松有大夫之封故曰松為大夫



竹有剛毅之姿故曰竹為毅士芍藥有近侍之稱故曰芍

藥為近侍紫薇本署以中書故曰紫薇為中書開元中改中書省曰

紫薇文冠策名於翰苑故曰文冠備翰林唐會要元文冠花學士院有之

木筆有可書之狀故曰木筆備太史木筆似木蘭見拒霜洛陽花木記

有捍拒之義故曰拒霜備致師拒霜即芙蓉也屈軼指佞故曰屈

軼維御史平露旌政之得失故曰平露為省政甘棗令人

不惑故曰甘棗驅惑束皙發蒙記曰甘棗令人不惑迷穀佩之不迷故曰

迷穀指南箒蒲驅殺蟲蠅故曰箒蒲驅蟲蠹莫英依麻開

落故曰莫英知晦朔屈軼平露箒蒲莫英並見天香臺賦注箒蒲即倚扇也照天有

相日之光故曰照天直晝合昏有知時之性故曰合昏戒

夜合昏見天香臺賦注香冠諸果之首故曰仙李司春述異記曰仙李綠色李肇

國史補云李直方嘗第榴有夏景之宜故曰榴花司夏木

犀專九秋之香故曰木香司秋山茶有冬日之愛故曰山

茶司冬蒼官有四時不悴之色故曰蒼官總四時玫瑰薔

薇寒也健刺幸不可犯故曰玫瑰維藩薔薇維垣臺有凌

霄故曰凌霄維臺古今宮閣記云有凌霄臺宮有望仙故曰望仙維宮

望仙花見青州花品漢有望仙宮殿有長生故曰長生維殿華清宮有長生殿在金沙

洞洞有金沙故曰金沙維洞金沙見王文公集及梅聖俞

沙見花祠有王母故曰王母維祠王母祠在玉蕊峰上西

木後記園有玉蕊故曰玉蕊維峰峰見劉賓客集龍香芬

馥故曰龍香郁烈龍香出海南春鳳婆娑故曰春鳳毵玉女

散花備見仙經故曰玉女散花玉女花即玉瓏聽花也仙人承露肇

自漢武故曰仙人承露仙人香名也葵心傾日故曰葵尸朝日

之位桂自月降故曰桂即夕月之次蓋有鳳蓋故曰碧鳳

維蓋輦有鳳輦故曰金鳳維輦金蓮為寶炬取金蓮花之

制也金蓮花炬見令狐綯傳瑞蓮維薰炷取瑞蓮薰爐之比也瑞蓮香爐



有之 青朝內 幌有珠幌故曰珍珠維幌繡帶若綏故曰繡帶維

綏障有錦障故曰玉被維障裊有錦裊故曰地錦維裊地錦

花見洛陽 仙樹可以療飢也故曰仙樹維庖帝幄之若帷

也故曰帝幄維幄梨花巫娥之名也故曰梨花薦枕席梨花

巫山神名也王昌齡詩云落落冥冥櫻桃鄭后之諱也故

路不分夢中喚起梨花雲蓋咏此也 櫻桃鄭后之諱也故

曰櫻桃主中閨櫻桃后趙鄭后之名也 萱艸宜男猶萱艸

花之宜男也女貞抱節猶女貞凌冬而不凋也花事之盛

在春故曰長春司花醑醑以酒得名故曰醑醑司酒醑醑本酒

名而新開花顏色似之禮尚師古故曰古度典禮吳錄地理志曰

故以為名見一谷集中 樂者樂也故曰長樂典樂唐蘇頌有八仙

度不花而實 樂者樂也故曰八仙侍坐八仙花見洛陽花木記

有文昌八座之相故曰八仙侍坐萬年有天

子萬年之稱故曰萬年稱觴而長壽仙有壽仙嘉名故曰

長壽仙為嘉賓蓮有君子之風故曰蓮為高士菊有隱逸

之說故曰菊為逸民蕙有佳人蕙心蕙質之喻故曰蕙為

佳人蘭有穆若金蘭友之語故曰蘭為勝友蒼葡萄花著釋

典故曰蒼葡萄為禪客海棠為花中神仙故曰海棠為仙侶

賈耽花譜以海 椰子有靈根飲之得醉見交故曰椰子為

醉聖見李諫 青田核如瓠漬水成酒故曰青田為醉鄉青田

見崔豹古今注曰 酒樹花汗自成仙醴故曰酒樹為黃爐

核大如五六升瓠 李屏山有無 榆有榆錢

無患子有傳故曰無患子述其傳患子傳記 榆有榆錢

有榆莢錢魯元道有錢神論故曰榆兄有錢神之論橘中

二老後稱橘隱左太冲有招隱詩故曰橘弟有招隱之詩

樂府解題云小山之徒作招隱之賦以章其志後左太冲

有招隱詩余嘗蓄坡仙墨迹補隱二字榆兄橘弟見淮南



躑躅花見元微之長慶集又有紅躑躅虞美人可使呈舞故曰虞美人呈治

舞之態虞美人草間吳音則長命女可使侑尊故曰長命

女為侑尊之容長命女又曰三春金錢有金錢之號故曰

金錢買笑含笑有含笑之名故曰含笑承權自碧蓮而下

至乎君子皆花木花也故曰碧蓮花擁紫陽宮女玉簪錦

髻四季承鮮萬葉迎春迎春花見洛陽花木記延嘉賓連都念時好

交讓如何君子在焉梟桃厭伏邪氣主殺百鬼故曰梟桃

辟邪本草云梟桃一名桃梟荔枝益氣理內故曰荔枝理內張曲江荔枝賦

云有冬愈于理百邪不能神內即平理可謂無虞矣故曰

能事畢矣

四癡子釋

雙溪狂直之狀北山逋客之迹白蓮居士之行獨醉道者之德相與雍容澹乎自持恃其所長多其所宜或拒或違

或行或隨相忘爾汝與夫妍媸氣其合也道其同也磅礴為一探其曠也索其隱也析為四癡

獨醉道者自警

有雙溪詩一作隱謂獨醉癡仙日願一作以蘭臭之言書

銘於君之壽書之言曰夫以自然之閒氣為不羈之髦傑

彷徨乎塵垢之外逍遙乎無為之業三日月而騰光一冰

霜而抱潔推斯志也信斯心也齊萬劫於一瞬甄萬物於

一寫蔑抱清風於箕穎傲表天下於姑射者也等章甫於

泥塗埒靈圖於土苴者哉

有以擬下彬禽獸決錄目為請者戲為賦此

馳性蹇而驕騾性乖而劣牛性癡而頑驢性鈍而拙奔逸

絕塵騁出軌轍非所望於斯列雖皆可以代步之勞實匪

余心之所悅也



贊

酒贊并序

客曰僕聞賢哲以道德兼人未聞以酣適為務醉  
隱於是懷尊抱爵延聖引賢乃為酒贊

羲皇上世康狄未作醇德為酒饗道為酌醉時以淳和味  
人以淡泊使巨目不營形神淡漠德下衰澆滄蔽朴俶  
推妙理庸延來樂從事于鍾仁醅義醅委質糟邱流毒肆  
虐值彼殊為尤物遇此反為狂藥計吉凶之起造實就人  
之善惡無功華胥伯倫天幕純潛粹隱天民先覺近君子  
之醇懿遠小人之屏薄策優容於神聖審去就於清濁朝  
耽暮嗜古人糟粕冀變澆俗返真抱慙庶宣聖賢之至化  
罔墜文武之斯道永期美祿於天公願養天下之衰老  
獨醉道者自贊

酒德有頌酒鄉有記酣觴自贊四癡獨醉或設武備或修  
文德足啟賢路足躋聖域

醉聖贊

爰有大人高蹈中區倚處無何嘉遯僊居依聖附賢味道  
之腴保其真筌守其天符竊號醉聖妄稱潛夫筆耕舌織  
鎔經鑄書箴斥威施規逐籛籛論削闢苜議除閃揄靡靡  
優優睢睢盱盱迭居遞宿仁義蘧廬以天為蓋以地為輿  
揮斥八極縱意所如不為物炫不為世拘雍容樂國寄傲  
華胥榮如辱如有機有樞樂天知命獨與道俱

紅叱撥贊

余有良馬曰紅叱撥取韋莊紫陌亂嘶紅叱撥之  
語名之諸突厥部遺俗呼今之諸色桃花馬為叱  
撥唐天寶中得大宛汗血馬曰紅叱撥丁香叱撥



後易其名曰紅玉輦飛香輦

粵有龍子桃花秀澈鳳臆麟形沫蕙汗皿豎整蘭筋雙懸  
壁月應策騰虛希聲超折九逸失其權奇八駿驚其沒滅  
籟飛雲兮越絕電朝金微兮暮玉闕庶質子淵之頌人馬  
相得之說也玉闕見水經注

銘

醉吟齋銘

形籠天地巨隔雷霆援筆輒書醉吟齋銘詩壇酒將陣相  
與出奇兵無何擅權場偶戰拔愁城

鏡銘

應物無私不言善應黑白自證妍媸自定肝膽可呈衣冠  
可正亮聖人之存誠其用心也如鏡

酒銘

維主養生擒奸奉公洋洋聖德蕩蕩神功宛然金液穆若  
春風是以被其澤者必自化於醇釀唐子西號酒為齊物  
論余號以養生主神  
聖功用無捷於酒  
頌

聖壽頌

鶴髮孤臣拜手稽首長跪稱觴金液玉酒竊比華封祝聖  
人壽天齊其長地等其久

有以靈壽木為王子壽者輒獻頌曰

時好古度無患君遷靈壽君子長生萬年註孫綽子曰北  
阜有木焉名曰  
時好吳錄地理志曰廣州有木名古度不華而實纂文曰  
無患木名也崔豹古今注曰此木為眾鬼所畏取此木為  
器以厭卻邪魅故號無患劉欣期交州記曰君遷樹名也  
魏王花木記曰君遷細似甘蕉子如馬乳壽漢服虔注曰  
靈壽木名也山海經曰廣都之野靈壽實華晉宮閣名曰  
君子樹名也廣志曰君子樹如聖松洛陽記曰光明殿壽  
有長生樹鄴中記曰世謂西王母之長生樹  
晉宮閣名曰萬年樹名也華林園有萬年樹



雙溪醉隱集卷六終

順德龍鳳鑣校采

原跋

雙溪一代佳公子也蚤歲作詩有聲每一篇出輒誦人口  
 遇得意處不下古手此蓋天機穎脫有不可掩者使然也  
 是歲秋八月以詩近百篇寄趙虎巖虎巖趙君詩人也見  
 之擊節賞嘆以謂天下奇才而欲板行一新巨目焉而屬  
 予題其後或者曰及公之少作其可乎予曰不然管唐元  
 微之有代曲江老人百韻及清都夜境等篇至於元和中  
 李長吉高軒過二公之作皆年未及冠今在集中數百年  
 閒輒能以少壯為辨而少之邪言詩者不當以區區歲月  
 計其工拙矣歲次甲寅季冬二十有五日木庵老衲性英  
 題

嘗觀雙溪詩氣體高遠清新絕俗道葑人之所不道到葑  
 人之所不到情思飄如馭風騎氣真仙語也彼騷奴詩偷



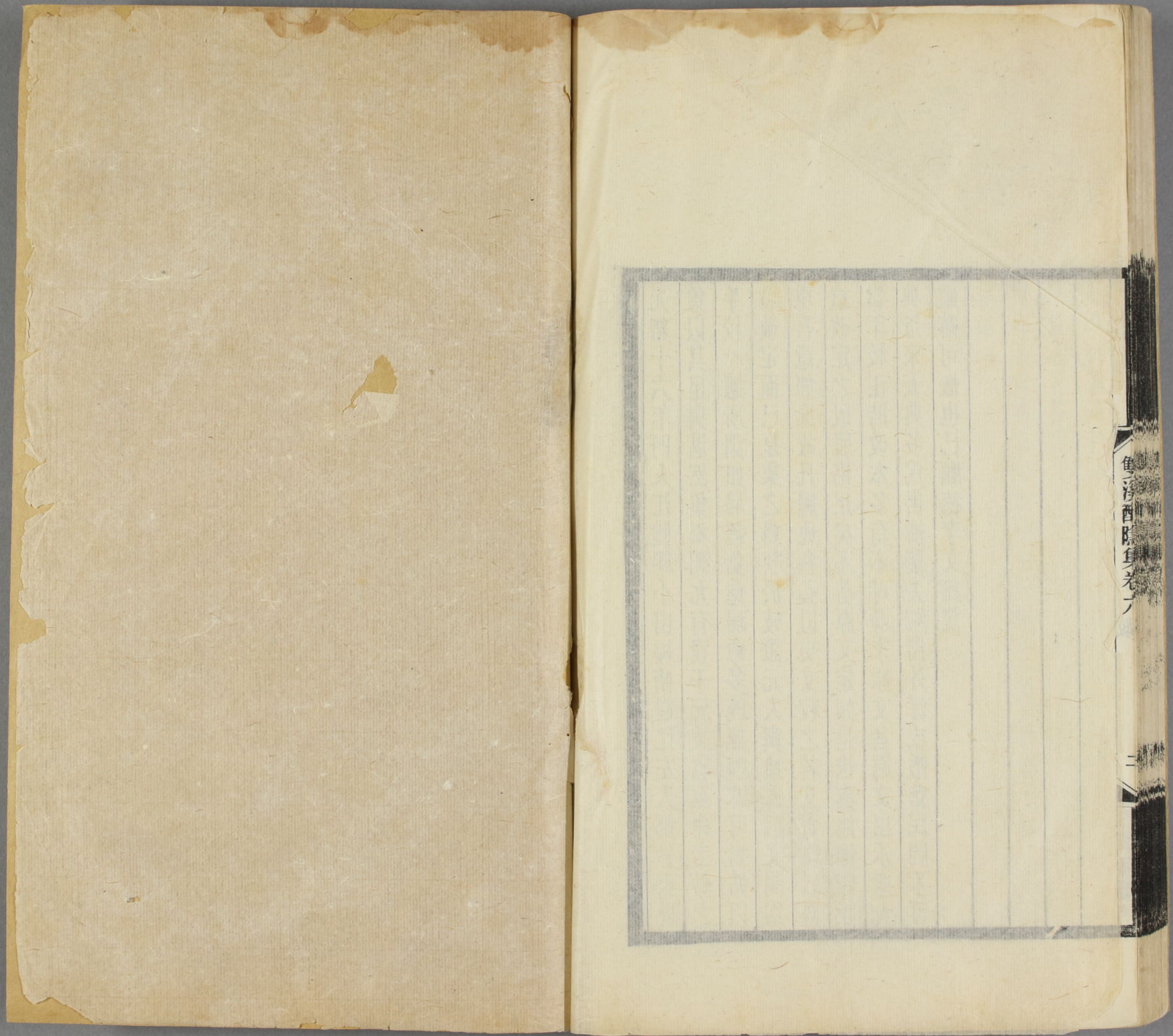
雙溪西隱集卷一  
安識所謂神者每以不多得爲恨今年秋八月承寄僅百  
篇於趙虎巖光祖不敢珍藏祕惜乃復刊行之以新世欲  
見而不得者此可與奪標掣鯨手道難爲餘子言也王萬  
慶跋

光緒十六年門人江陰繆小山編脩從江左入都鈔得此  
集以其足與湛然集相配尤有資于元史也亟命工鈔之  
手校一過所謂如埽落葉愈埽愈多既無別本可對姑以  
意改定而已是集之貴在於破證元人輿地非以文詞爲  
重吾意如此故凡屬地名必以史文校之若文義則以愚  
意改定之取雅協足矣不必原文定如是也輿地惟館臣  
當年校正時改本多有不可尋求原文者原文出永樂大  
典近來大典多爲書辦竊去流出外洋或散落民間不可  
蹤跡可慨也已順德李文田記



編補何謝也山酬謝李文田况  
典垂來大典之為古誠海太誠出於誠其誠意日開不可  
消羊跡五相為本之自不何事來泉文音風文出不來  
取為室之用銀謝以突不為風文室取是也與誠對  
重吾意做與姑凡國誠治小以史文對之否文者  
編寶而弓呈果之貴其飲其張元人與做其以文待  
平對一感而臨取靜善其愈誠愈之均無誠本下性故  
葉以其呈與甚然兼味國式有育于文更也亟命工  
次游十六羊門入五到將小山誠謝到工玉人誠

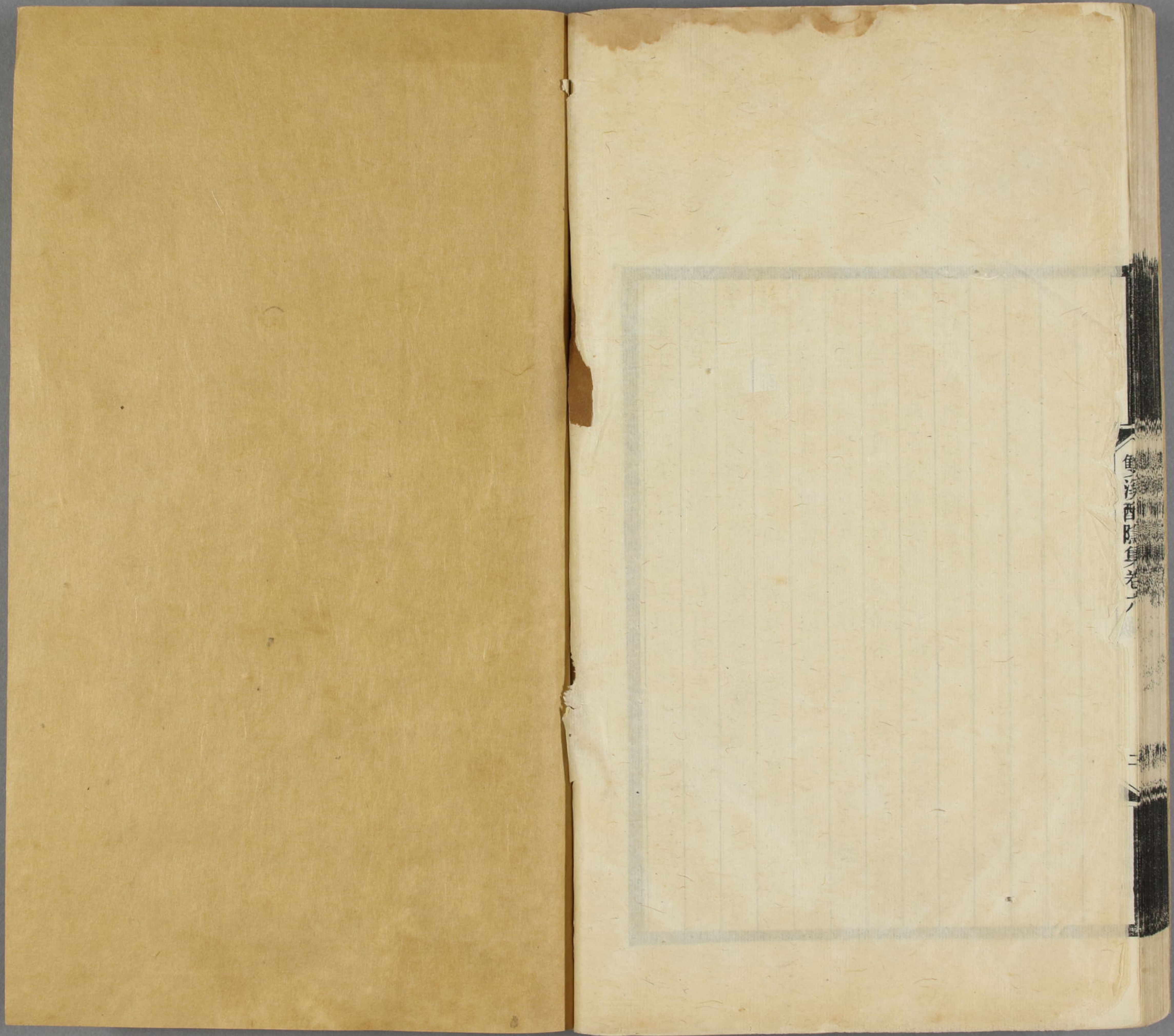




魚海西原集卷六

二





魚  
海  
西  
陽  
集  
卷  
六



