

14
1666
7



易
實
合
用



書畫
集

門 4
號 1666
卷 7

炎緒六季順德
彘氏知娟齋

大學圖書館
28.9.7
藏書

欽定四庫全書提要

島夷誌略一卷

元汪大淵撰大淵字換章南昌人至正中嘗附賈舶
浮海越數十國紀所聞見成此書今以明馬觀瀛涯
勝覽互勘如觀所稱占城之人頂三山金花冠衣皆
縵綵悅產伽南香觀音竹降真香之屬瓜哇之廝村
沽灘新村蘇馬魯隘港口諸處風俗各異又其國人
有三等其土產有白芝蔴綠豆蘇木金剛子白檀肉
荳蔻龜筒玳瑁紅綠鸚鵡之屬舊港有火雞神鹿之
屬皆爲此書所未載又所載真臘風土記亦僅十之
四五蓋殊方絕域偶一維舟斷不能周覽無遺所見
各殊則所記各別不足異也至云瓜哇即古闍婆破
明史明太祖時瓜哇闍婆二國並來貢其二國國王

長沙三田
之名亦不同大淵併而爲一則傳聞之誤矣然諸史
外國列傳秉筆之人皆未嘗身歷其地卽趙汝适諸
蕃志之類亦多得於市舶之口傳大淵此書則皆親
歷而手記之究非空談無徵者比故所記羅衛羅斛
針路諸國大半爲史所不載又於諸國山川險要方
域疆里一一記述卽載於史者亦不及所言之詳錄
之亦足資攷證也攷黃虞稷千頃堂書目及焦竑國
史經籍志皆不載是書唯錢曾讀書敏求記載之稱
爲元人舊鈔本則此書久無刊版傳播殊稀又稱至
正年間河東張翥三山吳鑒爲之序今攷此本二人
之序俱存然吳鑒序乃有二篇其一篇題至正己丑
乃此書原序後一篇題至正十一年在序後二年
乃所作清源續志之序誤入此書蓋吳鑒修志之時

以泉州爲海道所通賈船所聚因附刊此書於志末
摘錄者併志序鈔之也又有嘉靖戊申袁表跋頗議
其漏載日本蓋未悉大淵此書惟紀所見非海國全
志云

為飾橋梁或贅以金銀若珊瑚琅玕玳瑁人不以為奇也
 所言尤有可觀則騶衍皆不誕焉知是誌之外煥章之所
 未歷不有瑰恠廣大又逾此為國者哉大抵一元之氣充
 溢乎天地其所能融結為人為物惟中國文明則得其正
 氣環海以外氣偏於物而寒燠殊候材質異賦固其理也
 今乃以巨目弗迨而盡疑之可乎莊周有言六合之外聖
 人存而不論然博古君子求之異書亦所不廢也泉脩郡
 乘既以是誌刊入之煥章將歸復刊諸西江以廣其傳故
 予序之至正文田案至正者元順帝
 第三號也元年辛巳十年龍集庚寅二月
 朔日翰林脩撰河東張翥敘

其書大篇而中則曰志補其未備其未盡其未
 其書大篇而中則曰志補其未備其未盡其未
 其書大篇而中則曰志補其未備其未盡其未

中國之外四海維之海外夷國以萬計唯北海以風惡不
 可入東西南數千萬里皆得梯航以達其道路象胥以譯
 其語言惟有 聖人在乎位則相率而效朝貢通互市雖
 天際窮髮不毛之地無不可通之理焉世祖皇帝既平宋
 氏始命正奉大夫工部尚書海外諸番宣慰使蒲師文與
 其副孫勝夫尤永賢等通道外國撫宣諸夷獨爪哇負固
 不服遂命平章高興史弼等帥舟師以討定之自時厥後
 唐人之商販者外番率待以命使臣之禮故其國俗土產
 人物奇恠之事中土皆得而知奇珍異寶流布中外為不
 少矣然欲破求其故實則執事者多祕其說鑿空者又不
 得其詳唯豫章汪君煥章少負奇氣為司馬子長之遊足
 跡幾半天下矣顧以海外之風土國史未盡其蘊因附舩
 以浮于海者數年然後歸其目所及皆為書以記之校之

五年舊誌大有逕庭矣以君傳者其言必可信故附錄清源續志之後不惟使後之圖王會者有足徵亦以見國家之懷柔百蠻蓋此道也至正己丑文田案己丑者元順帝至正九年也冬十又二月望日三山吳鑒序

古有九丘之書誌九州之土地所有風氣之宜與三墳五典並傳周列國皆有史晉有乘楚有檇杌魯之春秋是也孔子定書以黜三墳衍述職方以代九丘筆削春秋以寓一王法而乘與檇杌遂廢不傳及秦罷侯置守廢列國西漢司馬遷作史記闕牧守年月不表郡國記載浸無可攷學者病之厥後江表華陽有誌汝潁之名士襄陽之耆舊有傳隋大業首命學士十八人著十郡誌凡以補史氏之闕遺也閩文學始唐至宋大盛故家文獻彬彬可攷時號海濱洙泗蓋不誣矣國朝混一區域至元丙子郡既內附繼遭兵寇郡域之外莽為戰區雖值承平未能盡復舊觀清源舊誌放失後誌止於清佑庚戌逮今百有餘年弄政牧守多文吏武夫急簿書期會而不遑於典章文物比年修宋遼金三史詔郡國各上所錄而泉獨不能具無以稱

德意有職愧焉至正九年文田案至正九年者元順帝己丑歲朝以閩海憲使高昌俛侯來守泉臨政之暇攷求圖誌願是邦古今政治沿革風土習尚變遷不同太平百年譜牒猶有遺逸矣今不紀後將無徵遂分命儒生搜訪舊聞隨邑編緝成書鑒時寓泉辱命與學士君子裁定刪削為清源序誌二十卷以補清源故事然故老漸沒新學淺于間見壽朝遺事益十具一二以傳言云爾十一年文田案十一年者元順帝至正辛卯之年也暮春修禊日三山吳鑒序

島夷誌略

目錄

- 澎湖
- 琉球
- 三島
- 麻逸
- 無枝拔
- 龍涎嶼
- 交趾
- 占城
- 民多朗
- 賓童籠
- 真臘

丹馬令

日麗

麻里嚕

遐來物

彭坑

吉蘭丹

丁家廬

戎

羅衛

羅斛

東冲古刺

蘇洛扇

針路

八都馬

淡邈

尖山

八節那閒

三佛齊

嘯噴

淳泥

朋家羅

暹

瓜哇

重迦羅

都督岸

文誕

蘇祿

龍牙犀角

蘇門傍

舊港

龍牙菩提

毗舍耶

班卒

蒲奔

假里馬打

文老古

古里地悶

龍牙門

崑崙

靈山

東西竺

急水灣

花面

淡洋

須文答刺

僧加刺

勾欄山

特番里

班達里

曼陀郎

喃啞哩

北潛

下里

高郎步

沙里八舟

金塔

東淡邈

大八舟

加里那

土塔

弟三港

華羅

麻那里

加將門里

波斯離

撻吉那

千里馬

大佛山

須文那

萬里石塘

小嗅喃

古里佛

朋加刺

巴南巴西

放拜

大烏爹

萬年港

馬八兒嶼

阿思里

哩伽塔

天堂

天竺

層搖羅

馬魯潤

甘埋里

麻呵斯離

羅婆斯

烏爹

異聞類聚

島夷誌略

元汪大淵撰

澎湖

島分三十有六巨細相間坡隴相望乃有七澳居其間各得其名自泉州順風二晝夜可至有草無木土瘠不宜禾稻泉人結茅為屋居之氣候常暖風俗朴野人多眉壽男

女穿長布衫繫以土布煮海為鹽釀秫為酒採魚蝦螺蛤以佐食藝牛糞以爨魚膏為油地產胡麻綠豆山羊之孳生數萬為羣家以烙毛刻角為記晝夜不收各逐其生育工商興販以樂其利地隸泉州晉江縣至元年間立巡檢司以過歲額辦鹽課中統錢鈔一十錠二十五兩別無科差

琉球

地勢盤穹林木合抱山曰翠麓曰重曼曰斧頭曰大峙其
峙山極高峻自澎湖望之甚近余登此山則觀海潮之消
長夜半則望陽谷之出紅光燭天山頂爲之俱明土潤田
沃宜稼穡氣候漸暖俗與澎湖差異水無舟楫以筏濟之
男子婦人拳髮以花布爲衫煮海水爲鹽釀蔗漿爲酒知
番主酋長之尊有父子骨肉之義他國之人倘有所犯則
生割其肉以啖之取其頭懸木竿地產沙金黃豆黍子琉
黃黃蠟鹿豹麂皮貿易之貨用土珠瑪瑙金珠粗碗處州
磁器之屬海外諸國蓋由此始

三島

居大奇山之東嶼分鼎峙有疊山層巒民徭陸居之田瘠
穀少俗質朴氣候差暖男女閒有白者男頂拳婦人椎髻
俱披單衣男子常附舶至泉州經紀罄其資囊以文其身

既歸其國則國人以尊長之禮待之延之上座雖父老亦
不得與爭焉習俗以其至唐故貴之也民煮海爲鹽釀蔗
漿爲酒有酋長地產黃蠟木棉花布貿易之貨用銅珠青
白花碗小花印布鐵塊之屬次日答陪曰海贍曰巴弄吉
曰蒲里咄曰東流里無甚異產故附此耳

麻逸

山勢平寬夾溪聚落田膏腴氣候稍暖俗尙節義男女椎
髻穿青布衫凡婦葬夫則削其髮絕食七日與夫同寢多
瀕于死七日之外不死則親戚勸以飲食或可全生則終
身不改其節甚至喪夫而焚尸則赴火而死酋豪之喪則
殺奴婢二三千人以殉葬民煮海爲鹽釀糖水爲酒地產
木棉黃蠟玳瑁檳榔花布貿易之貨用鼎鐵塊五采紅布
紅絹牙錠之屬蠻賈議價領去博易土貨然後准價舶商

守信終始不爽約也

無枝拔

在闖麻羅華之東南石山對峙民墾闢山爲田鮮倉多種薯氣候常熱獨春有微寒俗直男女編髮纏頭繫細紅布極以婚姻爲重往往指腹成親通國守義如有失信者罰金二兩重以納其主民煮海爲鹽釀椰漿蔗粉爲酒有酋長產花斗錫鉛綠毛狗貿易之貨用西洋布青白處州瓷器瓦壘鐵鼎之屬

龍涎嶼

嶼方而平延袤荒野上如雲塢之盤絕無田產之利每值天清氣和風作浪湧羣龍游戲出沒海濱時吐涎沫于其嶼之上故以得名涎之色或黑于烏香或數于浮石間之微有腥氣然用之合諸香則味尤清遠雖茄藍木梅花腦

檀麝杓子花沈速木薔薇木眾香必待此以發之此地尠代無人居之間有他番之人用完木鑿舟駕使以拾之轉鬻于他國貨用金銀之屬博之

交趾

古交州之地今爲安南大越國山環而險溪道互布外有三十六庄地廣人稠氣候常熱田多沃饒俗尚禮義有中國之風男女面白而齒黑戴冠穿唐衣皂褶絲襪方履凡民間俊秀子弟八歲入小學十五入大學其誦詩讀書談性理爲文章皆與中國同惟言語差異自古今歲貢中國已載諸史民煮海爲鹽釀秫爲酒酋長以同□□文田案疑姓爲妻地產沙金白銀銅錫鉛象牙翠毛肉桂檳榔貿易之貨用諸色綾羅匹帛青布牙梳紙扎青銅鐵之類流通使用銅錢民間以六十七錢折中統銀壹兩官用止七

十爲率舶人不販其地惟偷販之舟止于斷山上下不得至其官場恐中國人窺見其國之虛實也

占城

地據海衝與新舊州爲隣氣候七契田中上等宜種穀俗喜侵掠歲以上下元日縱諸人採生人膽以鬻官家官以銀售之以膽調酒與家人同飲云通身是膽使人畏之亦不生疵癘也城之下水多洄旋船往復數日止舟載婦人登船與舶人爲偶及去則垂涕而別明年舶人至則偶合如故或有遭難流落於其地者則婦人推舊情以飲食衣服供其身歸則又重贖以送之蓋有此情義如此仍禁服半似唐人日三四浴以腦麝合油塗體以白字寫黑皮爲文書煮海爲鹽釀小米爲酒地產紅柴茄藍木打布貨用青磁花碗金銀首飾酒卮布燒珠之屬

民多朗

臨海要津溪通海水不鹹田沃饒米穀廣氣候契俗尚儉男女椎髻穿短皂衫下繫青布短裙民鑿井而飲煮海爲鹽釀小米爲酒有酋長禁盜盜則戮及一家地產烏梨木麝檀木棉花牛鹿皮貨用漆器銅鼎閩婆布紅絹青布斗錫酒之屬

賓童龍

賓童龍隸占城土骨與占城相連有雙溪以閒之佛書所稱王舍城是也或云日連屋基猶有田土人物風俗氣候與占城略同人死則持孝服設佛擇僻地以葬之國主騎象或馬打紅傘從者百餘人執盾贊唱曰亞或僕也番語其尸頭蠻女子害人甚於占城故民多廟事而血祭之蠻亦父母胎生與女子不異特眼中無瞳人遇夜則飛頭食人

長興言四
糞尖頭飛去若人以紙或布掩其頭則頭歸不接而死凡
人居其地大便後必用水淨浣否則蠻食其糞卽逐臭與
人同睡倘有所犯則腸肚皆爲所食精神盡爲所奪而死
矣地產茄藍木象牙貨用銀印花布次日胡麻沙曼頭羅
沙糖寶毗齊新故越州諸番無所產舶亦不至

眞臘

州南之門實爲都會有城週圍七十餘里石河週圍廣二
十丈戰象幾四十餘萬殿宇凡三十餘所極其壯麗飾以
金壁鋪銀爲磚置七寶椅以待其主貴人貴戚所坐坐皆
金机歲一會則以玉猿金孔雀六牙白象三角銀蹄牛羅
獻于丹列金獅子十隻於銅臺上列十二銀塔鎮以銅象
人凡飲食必以金茶盤籩豆金碗貯物用之外名百塔州
作爲金浮屠百座一座爲狗所觸則造塔頂不成次日馬

司錄池復建五浮屠黃金爲尖次日桑香佛舍造裏金石
橋四十餘丈諺云富貴眞臘者也氣候常暖俗尙華侈田
產富饒民煮海爲鹽釀小米爲酒男女椎髻生女九歲請
僧作梵法以指挑童身取紅點女額及母額名爲利市云
如此則他日嫁人宐其室家也滿十歲卽嫁若其妻與客
淫其夫甚喜詫於人我妻巧慧得人愛之也以錦圍身肩
額施珠簪出入用金車羽儀體披瓔珞右手持劍左手持
塵尾法則劓刑刺配之刑國人犯盜則斷手足烙胸背黥
額殺唐人則死唐人殺番人至死亦重罰金如無金以賣
身取贖地產黃蠟犀角孔雀沈速香蘇木大楓子翠羽冠
於各番貨用銀黃紅燒珠龍緞建寧錦絲布之屬

丹馬令

地與沙里佛來安爲隣國山平互田多倉粟有餘新收者

復留以待陳俗節儉氣候溫和男女椎髻衣白衣衫繫青布纓定婚用緞錦白錫若干塊民煮海爲鹽釀小米爲酒有酋長產上等白錫朱腦龜筒鶴頂降真香及黃甌香頭貿易之貨用甘理布紅布青白花碗鼓之屬

日麗

介兩山之間立一關之市田雖平曠春乾而夏雨種植常違其時故歲少稔仰食于他國氣候冬暖風俗尙節義男女椎髻白纓纏頭繫小黃布男喪女不嫁煮海爲鹽釀漿爲酒有酋長土產龜筒鶴頂降真錫貿易之貨用青磁器花布粗碗鐵塊小印花

原脫七字之屬

麻里嚕

小港迢遞入于其地山隆而水多鹵股石林少田高而瘠民多種薯芋地氣契俗尙義若番官沒其婦再不嫁於凡

夫必有他國番官之子孫閭閻相稱者方可擇配否則削髮看經以終其身男女拳髮穿青布短衫繫紅布纓民煮海爲鹽釀蔗漿爲酒編竹片爲床燃生蠟爲燈地產玳瑁黃蠟降香竹布木棉花貿易之貨用足錠青布磁器盤處州磁水壘大甕鐵鼎之屬

遐來物

古汨之下山盤數百里厥田中下俗尙妖怪氣候春夏秋
契冬微冷則人無病反此則瘴生人畜死男女挽髻纏紅布繫青綿布捐凡人死則研生腦調水灌之以養其屍欲葬而不腐民煮海爲鹽釀椰漿爲酒有酋長地產蘇木玳瑁木棉花檳榔貿易之貨用占城海南布鐵線銅鼎紅絹五色布木梳篋子青器粗碗之屬

彭坑

石崖迥匝崎嶇遠如平塞田沃穀稍登氣候半燠風俗與
丁家廬小異男女椎髻穿長布衫繫單布梢富貴女頂帶
金圈數回常人以五色焯珠爲圈以束之凡講婚姻五造
換白銀五錢重爲準民煮海爲鹽釀椰漿爲酒有酋長地
產黃靛香頭沈速打白香腦子花錫粗降眞買易之貨用
諸色絹閣婆布銅鐵器漆磁器鼓板之屬

吉蘭丹

地勢博大山瘠而田少夏燠而倍收氣候平燠風俗尙禮
男女束髮繫短衫布皂縵每遇四時節序生辰婚嫁之類
衣紅布長衫爲慶民煮海爲鹽織木棉爲業有酋長地產
上等沈速粗降眞香黃蠟龜筒鶴頂檳榔外有小港索遷
極深水鹹魚美出花錫貨用塘頭市布占城布青盤花碗
紅綠焯珠琴阮鼓板之屬

丁家廬

三角嶼對境港已通其津要山高曠田中下下民食足春
多雨氣候微熱風俗尙恠男女椎髻穿綠頭布短衫繫遮
里絹刻木爲神殺人皿和酒祭之每水旱疫癘禱之則立
應及婚姻病喪則卜其吉凶亦驗今酋長主事貪禁勤儉
守土地產降眞腦子黃蠟玳瑁貨用青白花磁器占城布
小紅絹斗錫酒之屬

戎

山遶溪環部落坦夷田畝連成片土膏腴氣候不正春夏
苦雨俗陋男女方頭兒生之後以木板四方夾之二周後
去其板四季祝髮以布縵繞身以椰水浸秫米半月方成
酒味極苦辣而味長二月海榴結實復釀榴實酒味甘酸
宜解渴地產白豆蔻象牙翠毛黃蠟木棉紗貿易之貨用

銅漆器青白花碗磁壺瓶花銀紫燒珠巫崙布之屬

羅衛

南真駱之南實加羅山卽故名也山瘠田美等爲中上春未則禾登民有餘蓄以移他國氣候不齊風俗勤儉男女文身爲禮以紫縵纏頭繫潘布以竹筒實生蠟爲燭織木棉爲業煮海爲鹽以葛根浸水釀酒味甘軟竟日飲之不能醉有酋長地產粗降真玳瑁黃蠟棉花雖有珍樹無能割貿易之貨用棊子手巾狗跡絹五色燒珠花銀青白碗鐵條之屬

羅斛

山形如城郭白石峭厲其田平行而多稼暹人仰之氣候常暖如春風俗勁悍男女椎髻白布纏頭穿長布衫每有議刑法錢穀出入之事並決之於婦人其志量常過於男

子煮海爲鹽釀秫米爲酒有酋長法以臥子代錢流通行使母一萬準中統鈔二十四兩甚便民此地產羅斛香味極清遠亞於沈香次蘇木犀角象牙翠羽黃蠟貨用青器花印布金錫海南檳榔口臥子次日彌勒佛曰忽南圭曰善司坂曰蘇刺司坪曰吉頓力地無所產用附于此

東冲古刺

巖嶽豐林下臨淡港外堞爲之限界田美穀秀氣候驟熱雨下則微冷風俗輕剽男女斷髮紅手帕纏頭穿黃棉布短衫繫越里布凡有人喪亾者不焚化聚其骨燼于海中謂之種植法使子孫復有生意持孝之人齋戒數月而後已民不善煮海爲鹽釀蔗漿爲酒有酋長地產沙金黃蠟粗降真香龜筒沈香貿易之貨用花銀鹽青白花碗大小水埕青緞銅鼎之屬

蘇洛南

洛山如關并溪如帶互有聚落田瘠穀少氣候少暖風俗
勇悍男女椎髻穿青布短衫繫木棉白縵凡生育後惡露
不下汲井水澆頭卽下有害熱症者亦皆用水沃數四則
愈民煮海爲鹽有酋長地產上等降眞片腦鶴頂沈速玳
瑁貿易之貨用青白花器海巫崙布銀鐵水埕小罐銅鼎
之屬

針路

自馬軍山水路由麻來墳至此地則山多鹵股田下下等
少耕植民種薯及葫蘆西瓜兼採海螺蚶蛤蝦倉之內坪
下小溪有魚鱗極美民間臨溪每一舉網輒倉數日而有
餘氣候差熱俗惡男女以紅棉布纏頭皂縵繫身民煮海
爲鹽織竹絲布爲業有酋長地產芎蕉叭子通暹准錢使

用貿易之貨用銅條鐵鼎銅珠五色焰珠大小埕花布鼓
青布之屬

八都馬

開市廣陽山茂田少民力齊常足倉氣候暖俗尙朴男女
椎髻纏青布縵繫甘理布酋長守土安民樂其生親沒必
沐浴齋戒號泣半月而葬之日奉桑香佛惟謹有犯奸盜
者梟之以示戒有遵蠻法者賞之以示勸俗稍稍近理地
產象牙重者百餘斤輕者七八十斤胡椒亞於閩婆貿易
之貨用南北絲花銀赤金銅鐵鼎絲布草金緞丹山錦山
紅絹白礬之屬

淡邈

小港去海口數里山如鐵筆池邈如長蛇民倚緣而居田
地平宐穀粟倉有餘氣候暖風俗儉男女椎髻穿白布短

衫繫竹布捐民多識山中草藥有疵癘之疾服之有效如神煮海爲鹽專網罟爲業地產胡椒亞於八都馬貨用黃龍珠麒麟粒西洋絲布粗碗青器銅鼎之屬

尖山

自有宇宙茲山盤據于小東洋卓然如文筆插霄漢雖懸隔數百里望之儼然田地少多種薯炊以代飯氣候頓變風俗纖喬男女斷髮以紅絹纏頭以佛南圭布纏身煮海爲鹽釀蔗漿水米爲酒地產木棉花竹布黃蠟粗降真沙地所生故不結實貿易之貨用牙錠銅鐵鼎青碗大小埕甕青皮單錦鼓樂之屬

八節那間

甘邑臨海嶺方木瘦田地瘠宜種粟麥俗尙邪與湖北道澧州風俗同男女椎髻披白布縵爲繫以土布一歲之間

三月內民採生以祭鬼酬愿信不生灾害民煮海爲鹽有酋長地產單芟花印布不退色木棉花檳榔貿易之貨用青器紫鑲土粉青絲布埕甕鐵器之屬

三佛齊

自龍牙門去五晝夜至其國人多姓蒲習水陸戰官兵服藥刀兵不能傷以此雄諸國其地人烟稠密田土沃美氣候暖春夏常雨俗涓男女椎髻穿青棉布短衫繫東冲布喜潔淨故于水上架屋採蚌蛤爲鮑煮海爲鹽釀秫爲酒有酋長地產梅花片腦中等降真香檳榔木棉布細花木貿易之貨用色絹紅硝珠絲布花布銅鐵鍋之屬舊傳其國地忽穴出牛數萬人取食之後用竹木塞之乃絕

嘯噴

絲監毗吉陀以東其山陂延袤數千里結茅而居田沃宜

種粟氣候常暖俗陋男女椎髻以籐皮煮軟織粗布爲短衫以生布爲捐地產惟蘇木盈山他物不見每歲與苧網國相通貿易通船人貨用五色硝珠磁銅鐵鍋牙錠瓦甕粗碗之屬

淳泥

龍山礮碑於其右基宇雄傲源田獲利夏月稍冷冬乃極爨俗侈男女椎髻以五采繫腰花錦爲衫崇奉佛像唯嚴尤敬愛唐人醉也則扶之以歸歇處民煮海爲鹽釀秫爲酒有酋長仍選其國能算者一人掌文簿計其出納收稅無纖毫之差焉地產降真黃臘玳瑁梅花片腦其樹如杉檜劈裂而取之必齋浴而後往貨用白銀赤金色緞牙箱鐵器之屬

朋家羅

故臨國之西山而三島中島桑香佛所居珍寶而毒人莫能取一島虎豹蛇虺縱橫人莫敢入一島土中紅石握而取之其色紅活名鴉鵲也船人輿販往往金銀與之貿易土瘠宜種粟氣候大契俗朴男女衣青單被民煮海爲鹽有酋長惟產紅石之外別物不見

暹

自新門台入港外山崎嶇內嶺深邃土瘠不宜耕種穀米歲仰羅斛氣候不正尙侵掠每他國亂輒駕百十艘以沙湖滿載舍而往務在必取近年以七十餘艘來侵單馬錫攻打城池一月不下本處閉關而守不敢與爭遇爪哇使臣經過暹人間之乃遁遂掠管里而歸至正己丑夏五月降于羅斛凡人死則灌水銀以養其身男女衣著與羅斛同仍以貳子權錢使用地產蘇木花錫大楓子象牙翠羽

貿易之貨用硝珠水銀青布銅鐵之屬

瓜哇

瓜哇卽古閩婆國門遮把逸山係官場所居宮室壯麗地
廣人稠實甲東洋諸番舊傳國王係雷震石中而出令女
子爲酋以長之其田膏沃地平衍穀米富饒倍于他國民
不爲盜道不拾遺諺云太平閩婆者此也俗朴男子椎髻
裹打布惟酋長留髮大德年間赤黑迷失平章史弼高興
曾往其地令臣屬納稅貢立衙門振綱紀設鋪兵以遞文
書守常刑重鹽法使銅錢俗以銀錫鉛銅雜鑄如螺甲大
名爲銀錢以權銅錢使用地產青鹽係晒成胡椒每歲萬
斤極細堅耐色印布半鸚鵡之類藥物皆自他國來也貨
用硝珠金銀青緞色絹青白花碗鐵器之屬次日巫峇曰
希苓曰三打板曰吉丹曰孫刺等地無異產故附此目

重迦羅

杜瓶之東曰重迦羅嶼瓜哇界相接間有高山奇秀不產
他木滿山皆鹽敷樹及楠樹一石洞海後三門可容一二
萬田土至於閩婆氣候倏契俗淳男女撮髻衣長衫地產綿
羊鸚鵡細花木棉單椰子木棉花紗貿易之貨用花銀花
宣絹諸色布煮海爲鹽釀秫爲酒無酋長年尊者統攝次
日諸番相去約數日水程日孫陀日琵琶日丹重日負嶠
日彭里不事耕種專尙寇掠與吉陀亞崎諸國相通交易
船人所不及也

都督岸

自海腰平原津通淡港土薄地肥宜種穀廣栽薯芋氣候
夏涼多淫雨春與秋冬皆契俗尙節序男女椎髻穿綠布
短衫繫白布梢民間每以正月三日長幼焚香拜天以酒

性祭山神之後長幼皆羅拜於庭名爲慶節序不喜煮釀
蜜水爲酒有酋長地產片腦粗速香玳瑁龜筒貿易之貨
用海南占城布紅綠絹鹽鐵銅鼎色緞之屬

文誕

渤山高環溪水若淡田地瘠民半食沙湖椰子氣候苦熱
俗淫男女椎髻露體繫青皮布稍日間畏熱不事布種月
夕耕鋤漁獵採薪取水山無蛇虎之患家無盜賊之虞煮
海爲鹽釀椰漿爲酒婦織木棉爲業有酋長地產肉荳蔻
黑小厮荳蔻花小丁皮貨用水綾絲布花印布烏瓶鼓瑟
青磁器之屬

蘇祿

其地以石倚山爲堡障山畚田瘠宜種粟麥民食沙湖魚
蝦螺蛤氣候半熱俗鄙薄男女斷髮纏皂縵繫小印花布

煮海爲鹽釀蔗漿爲酒織竹布爲業有酋長地產中等降
眞條黃蠟玳瑁珍珠較之沙里八舟弟三港等處所產此
蘇祿之珠色青白而圓其價甚昂中國人首飾用之其色
不退號爲絕品有徑寸者其出產之地大者已直七八百
餘錠中者二三百錠小者一二十錠其餘小珠一萬上兩
重者或一千至二四百兩重者出於西洋之地三港此地
無之貿易之貨赤金花銀人都刺布青珠處器鐵條之屬

龍牙犀角

峰嶺內平而外聳民環居之如蟻附坡厥田下等氣候半
熱俗厚男女椎髻齒白繫麻逸布俗以結親爲重親戚之
長者一日不見面必攜酒持物以問勞之爲長夜之飲不
見其醉民煮海爲鹽釀秫爲酒有酋長地產沈香冠于諸
番次鶴頂降眞蜜糖黃靛香頭貿易之貨用土印布人都

刺布青白花碗之屬

蘇門傍

山如屏而石峭中有窩藏平坦地瘠田少多種麥而倉氣
候常暖俗鄙薄藉他番以足其倉賴商賈以資其國男女
披長髮短衫爲衣繫斯吉丹布煮海爲鹽有酋長地產翠
羽蘇木黃蠟檳榔貿易之貨用白糖巫崙布緇絹衣花色
宣絹塗油大小水埕之屬塗油出於東埕塗熨晒而成

舊港

自淡港入彭家門民以竹代舟道多磚塔田利倍於他壤
云一年種穀三年生金言其穀變而爲金也後西洋人間
其田美故造舟來取田內之士骨以歸彼田爲之脈而種
穀舊港之田金不復生亦恠事也氣候稍熨男女椎髻以
白布爲指煮海爲鹽釀椰漿爲酒有酋長地產黃靛香頭

金顏香木棉花冠於諸番黃蠟粗降真絕高鶴頂中等沈
速貿易之貨用門邦丸珠四色燒珠麒麟粒處寶銅鼎五
色布大小水埕甕之屬

龍牙菩提

環宇皆山石排類門無田耕種但栽薯芋蒸以代糧當收
之富番家必堆貯數屋如中原人積糧以供歲用倉餘則
存下年之不艱也園種果採蛤蚌魚蝦而倉倍于薯芋氣
候倍熨俗朴男女椎髻披絲木棉花單被煮海爲鹽浸葛
根汁以釀酒地產粗香檳榔椰子貿易之貨用紅綠燒珠
牙箱錠鐵鼎青白土印布之屬

毗舍耶

僻居海東之一隅山平曠田地少不多種植氣候倍熨俗
尙虜掠男女撮髻以墨汁刺身至疎頸門朗纏紅絹繫黃

布俗以國無酋長地無出產時常裹乾糧棹小舟遇外番
伏荒山窮谷無人之境遇捕魚採薪者輒生擒以歸鬻於
他國每一人易金二兩重蓋彼國之人遞相倣倣習以爲
業故東洋間毗舍耶之名皆畏而逃焉

班卒

地勢連龍牙門後山若纏若斷起凹峰而盤結故民環居
焉田瘠穀少登氣候不齊夏則多雨而微寒俗質披短髮
緞錦纏頭紅油布繫身煮海爲鹽釀米爲酒名明家有酋
長地產上等鶴頂中等降真木棉花貿易之貨用綠布鐵
條土印布赤金甕器鐵鼎之屬

蒲奔

地控海濱山蹲白石不立耕種歲仰食於他國氣候乍熱
而微冷風俗果決男女青黑男垂髻女拳髻白縵民煮海

爲鹽採蠟黃爲鮓以木板造舟籐篾固之以棉花塞縫底
甚柔軟隨波上下蕩以木而爲槳未嘗見有損壞有酋長
白藤浮畱藤檳榔貿易之貨用青甕器粗碗海南布鐵線
大小埕甕之屬

假里馬打

山列翠屏闔闔臨溪田下穀不收氣候熱俗澆薄男女髻
頭以竹布爲桶梳穿之仍繫以梢罔知廉恥採蕉實爲食
煮海爲鹽以適他國易米每鹽一斤易米一斗尙代地產
番羊高大者可騎日行五六十里及紫玳瑁貿易之貨用
琉璜珊瑚珠閩婆布青色燒珠小花印布之屬

文老古

益溪通津地勢卑窄山林茂密田瘠稻少氣候熱俗薄男
女椎髻繫花竹布爲梢以象齒樹之內室爲供養之具民

島夷誌略
三
煮海爲鹽取沙湖爲倉地產丁香其樹滿山然多不常生
三年中間或二年輒有酋長地每歲望唐船販其地往往
以五梅雞雛出必唐船一隻來二雞雛出必有二隻以此
占之如響斯應貿易之貨用銀鐵水綾絲布巫崙人節那
澗布土印布象齒燒珠青甕器埕器之屬

古里地志

居加羅之東北山無異木唯檀樹爲最盛以銀鐵碗西洋
絲布色絹之屬爲之貿易也地謂之馬頭凡十有二所有
酋長田宜穀粟氣候不齊朝熱而夜冷風俗淫濫男女斷
髮穿木棉短衫繫占城市所酒肉價廉婦不知耻部領
目縱食而貪酒色之餘臥不覆被至染疾者多死倘在番
苟免回舟之期櫛風沐雨其疾發而爲狂熱謂之陰陽交
交則必死管泉之吳宅發船稍眾百有餘人到彼貿易既

畢死者十八九間存一二爾多羸弱之舟駕舟隨風回舫
或時風恬浪息黃昏之際則狂蕩唱歌搖櫓夜半則添炬
燁耀使人魂遊而膽寒吁良可畏哉然則其地互市雖有
萬倍之利何益管椰子厚謂海賈以利易生觀此有甚者
乎

龍牙門

門以單馬錫番兩山相交若龍牙門中有水道以間之田
瘠稻少天氣候熱四五月多淫雨俗好劫掠管酋長掘地
而得玉冠歲之始以見月爲正初酋長戴冠披服受賀今
亦遞相傳授男女兼中國人居之多椎髻穿短布衫繫青
布梢產粗降眞斗錫貿易之貨赤金青緞花布處磁器鐵
鼎之類蓋以山無美材貢無異貨以通泉州之貿易皆剽
竊之物也舶往西洋本番置之不問回船之際至吉利門

船人須駕箭櫓張布幕利器械以防之賊舟二三百隻必
默來迎戰數日若僥倖順風或不遇之否則人爲所戮貨
爲所有則人死係乎頃刻之間也

崑崙

古者崑崙山又名軍屯山山高而方根盤幾百里截然乎
瀛海之中與占城西竺鼎峙而相望下有崑崙洋因是名
也船販西洋者必掠之順風七晝夜可渡諺云上有七州
下有崑崙計迷舵失舟就存雖則地無異產人無居室山
之高有男人數十人恠形而異狀穴居而野處既無衣褐
日食山果魚蝦夜則宿於樹巢仿標技野鹿之世何以知
其然也百船阻惡風灣泊其山之下男女羣聚而翫撫掌
而笑云而去自適天趣吾故曰其無懷大庭氏之民歟其
葛天氏之民歟

靈山

嶺峻而方石泉下咽民居星散以結網爲活田野闢宜耕
種一歲凡二收穀船至其所則船人齋沐三日其什事崇
佛諷經燃水燈放彩船以禳本船之灾始度其下風俗氣
候男女與占城同地產籐枝輕小黑文相對者爲冠每條
可互易一花斗錫粗大而紋疎者一花斗錫互易二條船
之往復此地必汲水採薪以濟日用次得檳榔荖葉餘無
異物貿易之貨用粗碗燒珠鐵條之屬

東西竺

石上嵯峨形勢對峙地勢雖有東西之殊不啻蓬萊方丈
之爭奇也田瘠不宜耕種歲仰淡洋米穀足食氣候不齊
四五月淫雨而尚寒俗朴略男女斷髮繫占城布煮海爲
鹽釀椰漿爲酒有酋長地產檳榔荖葉椰子簞木棉花番

人取其椰心之嫩者或素或染織而爲簞以售唐人其簞冬暖而夏涼亦可貴也貿易之貨用花錫胡椒鐵器薔薇露水之屬

急水灣

灣居石綠嶼之下其流奔鶩船之時月遲延兼以潮汐南北人莫能測船洄漩于其中則一月莫能出管有度元之船流寓在其中二十餘日失風針迷舵折船遂闕淺人船貨物俱各漂蕩偶遺三人於礁上者枵腸五日又且斷船往來輒采礁上螺蚌食之當此之時命懸於天忽一日大木二根浮海而至礁傍人抱其木隨風飄至須門荅刺之國幸而免溺焉

花面

其山逶迤其地沮洳田極肥美足食有餘男女以墨汁刺

于其面故謂之花面國名因之氣候倍熱俗淳有酋長地產牛羊雞鴨檳榔甘蔗荖葉木棉貨用鐵條青布粗碗青處器之屬船經其地不過貿易以供日用而已餘無可與販也

淡洋

港口通官場百有餘里洋其外海也內有大溪之水源二千餘里奔流衝合於海面一流之水清淡船人往往經過之水則必由此汲之故名曰淡洋過此以往未見其海洋之水不鹹也嶺窩有田常輒氣候燠風俗淳男女椎髻繫溜布有酋長地產降真香味與亞蘆同米穀雖小炊飯則香貿易之貨用赤金鐵器粗碗之屬

須文荅刺

峻嶺掩抱地勢臨海田曉穀少男女繫布縵俗薄其酋長

島夷語
人物修長一日之間必三變色或青或黑或赤每歲必殺
十餘人取自然血浴之則四時不生疾病故民皆畏服焉
男女椎髻繫紅布土產腦子粗降真香味短鶴頂斗錫種
茄樹高丈有餘經三四年不萃生茄子以梯摘之如西瓜
大重十餘斤貿易之貨用西洋絲布樟腦薔薇水黃油傘
青布五色緞之屬

僧加刺

疊山環翠洋海橫繫其山之腰有佛殿巋然則釋迦佛肉
身所在民從而像之迄今以香燭事之若存海濱有石如
蓮臺上有佛足跡長二尺有四寸闊七寸深五寸許跡中
海水入其內不鹹而味淡甘如醴病者飲之則愈老者飲
之可以延年土人長七尺餘面紫身黑眼巨而長手足溫
潤而壯健聿然佛家種子壽多至百有餘歲者佛初隣彼

方之人貧而爲盜故以善化其民復以甘露水灑其地產
紅石土人掘之以左手取者爲貨右手尋者設佛後得以
濟貿易之貨皆令溫飽而善良佛案弄有一鉢孟非玉非
銅非鐵色紫而潤敲之有玻璃聲故國初凡三遣使取其
至是則舉浮屠之教以語人故未能免於儒者之議然觀
其土人之梵相風俗之敦厚詎可弗信也夫

勾欄山

嶺高而樹林茂密田瘠穀少氣候熨俗射獵爲事國初軍
士征閩婆遭風於山下輒損舟一舟幸免唯存釘灰見其
山多木故於其地造舟一十餘隻若檣柁若帆若篙靡不
宜備飄然長往有病幸百餘人不能去者遂畱山中今唐
人與番人叢雜而居之男女椎髻穿短衫繫巫崙布地產
熊豹鹿麂皮玳瑁貿易之貨用穀米米色絹青布銅器青

器之屬

特番里

國居西南角名爲小倉官場深邃并有石崖當關以守之後有石洞周匝以居之厥土塗泥厥田沃饒臨溪溪又通海海口有閘春月則放水灌田耕種時雨降則閉閘或歲旱則開焉民無水旱之憂長有豐稔之慶故號爲樂土氣候應節俗淳男女椎髻繫青布煮海爲鹽曬茗葉爲酒燒羊羔爲食地產黃蠟綿羊高四尺許波羅大如斗甜瓜三四尺圍貿易之貨用麻逸布五色細緞錦緞銅鼎紅油布之屬

班達里

地與鬼屈波思國爲隣山峙而石盤田瘠穀少氣候微熱淫雨閒作俗恠屋桁每有鬼夜啼如人身相續至五更而

啼止次日酋長必遣人乘騎鳴鑼以逐之卒不見其蹤影也厥後立廟守宇于盤石之上以立焉否則人畜有疾國必有災男女椎髻繫巫裔布不事針縷紡績煮海爲鹽地產甸子鴉忽石兜羅綿木棉花青蒙石貿易之貨用諸色緞青白磁鐵器五色燒珠之屬

曼陀郎

國界西北隅與播密接壤壤瘠宜種麥酋長七尺有餘二國勢均不事侵伐故累世結姻頗有朱陳村之俗焉蠻貊之所近聞他國之所未見者氣候少熱男女挽髻以白布包頭皂布爲服以木樨花釀酒地產犀角木棉摘四斗花可重一斤西瓜五十斤重有餘石榴大如斗貿易之貨用丁香荳蔻良薑葦芡五色布青器斗錫酒之屬

喃啞哩

地當噴啞哩之要衝大波如山動盪日月望洋之際疑若無地民居環山各得其所男女椎髻露體繫布捐田瘠穀少氣候暖俗尙劫掠亞於牛單錫也地產鶴頂龜筒玳瑁降真香冠於各番貿易之貨用金銀鐵器薔薇水紅絲布樟腦青白花碗之屬夫以舶歷風濤回經此國幸而免於魚龍之厄而又罹虎口莫能逃之其赤風迅迅之乖時使之然哉

北漚

地勢居下千嶼萬島船往西洋過僧加刺傍潮流迅急更值風逆輒漂此國候次年夏東南風船仍上漚之皆水中石樵中牙利如鋒刃蓋已不勝舟矣地產椰子索臥子魚乾大手巾布海商每將一船臥子下烏爹朋加刺必互易米一船有餘蓋彼番以臥子權錢用亦久遠之會法

也

下里

國居小嶼喃古佛里之中又名小港口山曠而原平地方數千餘里民所奠居星羅棋布家給人足厥田中下農力耕氣候暖風俗淳民尙氣出入必懸弓箭及牌以隨身男女削髮繫漚布地產胡椒冠於各番不可勝計樹木滿山蔓衍如藤蘿冬花而夏實民採而蒸曝以乾爲度其味辛採者多不禁其味之觸人甚至以川芎煎湯解之他番之有胡椒者皆此國流波之餘也

高郎步

大佛山之下灣環中縱橫皆鹵股石其地溼卑田瘠米穀翔貴氣候暖俗薄舶人不卒失風或駐閣於其地者徒爲酋長之利船中所有貨物多至金壁而歸之酋以爲天賜

也輒知船人妻子飢寒之所望哉男女撮髻繫人郎邗間
布稍煮海爲鹽釀蔗漿爲酒有酋長地產紅石頭與僧加
刺同貿易之貨用八舟布斗錫酒薺薇水蘇木金銀之屬
沙里八舟

國居古里佛山之後其地沃衍田少俗美氣候微暖男女
繫布纏頭循海而居珠貨之馬頭也民有犯罪者以石灰
畫圈于地使之立圈內不令轉足此其極刑也地產八舟
布珍珠由弟三港來皆物之所自產也其地採珠官抽畢
皆以小舟渡此國互易富者用金銀以低價塌之船至求
售於唐人其利豈淺鮮哉

金塔

古崖之下聖井傍有塔十丈有餘塔頂曾鍍以金其頂頽
而石爛惟苔蘚青青巨上有鶴巢寬七尺餘有朱頂雌雄
二鶴長存漢人每歲巢于其上酋長子孫相傳以來千有
餘年矣春則育一二雛及羽翼成飛去惟老鶴在其國人
書扁曰老鶴里土瘠而民貧氣候不齊俗朴男女椎髻纏
白布繫溜布民煮海爲鹽女耕織爲業壽多至百有餘歲
地產大布手巾木棉貿易之貨用鐵鼎五色布之屬

東淡邈

皋捷相去有間近希苓數日程山瘠民間田沃稻登百姓
充給氣候熱俗重耕牛每于二月春米爲餅以飼之名爲
報耕種之本男女椎髻繫八舟布煮海爲鹽釀椰漿爲酒
有酋長地產胡椒亞于閣婆玳瑁木棉大檳榔貿易之貨
用銀五色布銅鼎鐵器燒珠之屬

大八舟

國居西洋之後名雀婆嶺相望數百里田平豐稔時雨霑

暹近年田中生叢禾丈有餘長禾莖四十有人穀粒一百三十長半寸許國人傳玩以爲禾王民間禾土移至酋長之家一歲之上莖不枯槁後其國自墜色如金養之以檳榔灰使其不蛀迨今存其時國人曝之以爲寶焉氣候熱俗清男女短髮穿南漚布煮海爲鹽地產棉布波羅蜜貿易之貨用南絲鐵條紫粉木梳白糖之屬

加里那

國近具山其地磽确田瘠穀少王國之亞波下有石穴深邃有白牛種每歲逢春產白牛仍有雌雄酋長畜之名官牛聽其自然孳育於國酋長因其繁衍以之互市他國得金十兩厥後牛遂不產氣候稍熱風俗淳厚男女髡髮穿長衫煮井爲鹽釀椰漿爲酒地產綿羊高大者二百餘斤逢春則割其尾用番藥搽之次年其尾復生如故貿易之

貨用青白花碗細絹蘇木鐵條水銀之屬

土塔

居八舟之平原木石圍遶有土磚甃塔高數丈漢字書云咸淳三年八月畢工傳聞中國之人其年故彼爲書於石以刻之至今不磨滅焉土瘠田少氣候半燠秋冬微冷俗好善民間多事桑香聖佛以金銀器皿事之男女斷髮其身如漆繫以白布有酋長地產棉布花布大手巾檳榔貿易之貨用糖霜五色絹青緞蘇木之屬

第三港

古號爲淵今名新港口岸分南北民結屋而居田土氣候俗男女與八舟同去此港八十餘里洋名大朗蚌珠海內爲最富採取之際酋長殺人及十數牲祭海神選日集舟人採珠每舟以五人爲率二人盪槳二人收綆其一人用

圈竹匡其袋口懸於頸上仍用收綆繫石於腰放墜海底以手爬珠蚌入袋中遂執綆牽制其舟中之人收綆人隨綆而上纜以珠蚌傾舟中既滿載則官場週回皆官兵守之越數日俟其肉腐爛則去其殼以羅盛腐肉旋轉洗之則肉去珠存仍巨細篩閱於十分中官抽一半以五分與舟人均分若夫海神以取之入水者多葬於鰐魚之腹吁得之良可憫也舩人幸當其取之歲往往以金與之互易歸則樂數倍之利富可立致特罕逢其時耳

華羅

植柳樹爲疆理壘青石爲室田土瘠饒宜種稻氣候常燠秋冬草木越增茂盛俗惟民間每創石亭數四塑以泥牛或刻石爲像朝夕諷經敬之若人佛焉仍以香花燈燭爲之供養凡所坐之壇所行之地及屋壁之上悉以牛糞和

泥塗之反爲潔淨隣人往來苟非其類則不敢造其所男女形黑無齒長年尊者主之語言譎陽加諷女加以檀香牛糞搽其額以白細布纏頭穿長衫與今之南毗人少異而大同

麻那里

界迷黎之東南居垣角之絕島石有楠樹萬枝周圍皆水有蠓如山立人少至土薄田瘠氣候不齊俗侈男女辮髮以帶捎臂用金鈿穿五色絹短衫以朋加刺布爲獨幅裙繫之地產駱駝高九尺土人以之負重有仙鶴高六尺許以石爲倉間人拍掌則鴛翼而舞其容儀可觀亦異物也

加將門里

去加里二千餘里喬木成林修竹高節其地堰瀦田肥美一歲三收穀通商販於他國氣候常燠俗薄男女挽髻穿

長衫叢雜回人居之士商每與販黑囚往朋加刺互銀錢之多寡隨其大小高下而議價民煮海爲鹽釀漿爲酒有酋長地產象牙兜羅棉花布貿易之貨用蘇杭五色緞南

波斯離

境與西夏聯屬地方五千餘里關市之間民比居如魚鱗田宜麥禾氣候常冷風俗侈麗男女長身編髮穿駝褐毛衫以軟錦爲茵褥燒羊爲食煮海爲鹽有酋長地產琥珀軟錦馱毛膾膾臍沒藥萬年棗貿易之貨用氈毯五色緞雲南葉金白銀倭鐵大楓子牙梳鐵器達刺斯離香之屬

撻吉那

國居達里之地卽古之西域山少而瘠氣候半燠天常陰晦俗與羌同男女身面如漆眼圓白髮鬚髻籠軟錦爲衣

女資紡織爲生男採鴉鵲石爲活煮海爲鹽釀安石榴爲酒有酋長地產安息香琉璃瓚砵梔子花尤勝於他國貿易之貨用沙金花銀五色緞鐵鼎銅線琉黃水銀之屬

千里馬

北與大奮山截界溪水護市四時澄徹形勢寬容田瘠穀少氣候乍熱俗涓男女斷髮身繫絲布煮海爲鹽釀桂屑爲酒有酋長地產翠羽百合蘿蘋貿易之貨用鐵條粗碗蘇木鉛針之屬

大佛山

大佛山界子迺里高卽步之間至順庚午冬十月有二日因卸帆於山下是夜月明如晝海波不興水清徹底起而徘徊俯窺水國有樹婆娑余指舟人而問此非清琅玕珊瑚珠者耶曰非也此非月中娑羅樹影者耶曰亦非也乃

命童子入水採之則柔滑拔之出水則堅如鐵把而翫之
高僅盈尺則其樹槎枒盤結奇怪枝有一花一葉紅色天
然既開者彷彿牡丹半吐者類乎菡萏舟人秉燭環堵而
觀之眾乃雀躍而笑曰此瓊樹開花也誠海中之稀有亦
中國之異聞余歷此四十餘年未嘗觀於此君今得之茲
非千載而一遇者乎余次日作古體詩百首以記其實袖
之以歸豫章郡庵虞先生見而賦詩迨今留於君子堂以
傳玩焉

須文那

國中班支尼那接境山如瓜瓠民樂奠居田瘠穀少氣候
應節俗鄙薄男女蓬頭繫絲酋長之家有石鶴高七尺餘
身白而頂紅彷彿生像民間事之爲神鶴四五月間聽其
夜鳴則是歲豐稔凡有疾則卜之如響斯應民不善煮海

爲鹽地產絲布胡椒亞於希苓淡邈孩兒茶一名烏爹土
又名胥實失之其實檳榔汗也貿易之貨用五色細緞青
緞荳蔻大小水罐蘇木之屬

萬里石塘

石塘之骨由潮州而生迤邐如長蛇橫巨海中越海諸國
俗云萬里石塘以余推之豈止萬里而已哉船由玳瑁門
掛四帆乘風破浪海上若飛至西洋或百日之外以一日
一夜行里計之萬里曾不足故原其地脈歷歷可攷一脈
至瓜哇一脈至勃泥及古里地悶一脈至西洋遐崑崙之
地蓋紫陽朱子謂海外之地與中原地脈相連者其以是
歟觀夫海洋泛無涖涯中匿石塘孰得而明之避之則吉
遇之則凶故子午針人之命脈所係苟非舟子之精明鮮
不覆且溺矣吁得意之地勿再往豈可以風濤爲徑路也

哉

小唎喃

地與都攔礁相近厥土黑墳本宜穀麥民居懶事耕作歲藉烏爹運米供給或風迅到遲馬船已去貨載不滿風迅或逆不得遇喃啞哩洋且防高浪阜中鹵股石之厄所以此地駐冬候夏年八九月馬船復來移船回古里佛互市風俗男女衣著與古里佛同有村主無酋長地產胡椒椰子檳榔瀝魚貿易之貨用金錢青白花器人舟布五色緞鐵器之屬

古里佛

當巨海之要衝去僧加刺密耳亦西洋諸馬頭也山橫而田瘠宜種麥每歲藉烏爹水至行者讓路道不拾遺俗稍近古其法至謹盜一牛酋以牛頭爲準失主仍以犯人家

產籍沒而戮之官場居深山中海濱爲市以通貿易地產胡椒亞於下里人間居有倉廩貯之每播荷三百七十五斤稅收十分之二次加張葉皮桑布薔薇水波羅蜜孩兒茶其珊瑚珍珠乳香諸等貨皆由甘理佛朗來也去貨與小唎喃國同蓄好馬自西極來故以船載至此國每正互易動金錢千百或至四千爲率否則番人議其國空乏也

朋加刺

五嶺崔嵬樹林拔萃民環而居之歲以耕植爲業故野無曠土田疇極美每一歲凡三收穀百物皆廉卽古忻都州府也氣候常熱風俗最爲淳厚男女以細布纏頭穿長衫官稅以十分中取其一二焉國鑄銀錢名唐加每箇錢八分重流通使用互易貳子一萬五百二十有餘以權小錢便民良有益也產苾布高侏布兜羅錦翠羽貿易之貨用南

北絲五色絹緞丁香荳蔻青白花器白纓之屬茲番所以
民安物泰皆自乎農力有以致之是故原防管茅之地民
墾闢種植不倦口廉勞苦之役因天之時而分地利國富
俗厚可以凌舊港而邁閩婆也

巴南巴西

國居大響山之南環居數十里土瘠宜種豆氣候乍涼俗
尚澆薄男女體小而形黑眼圓目長手垂過膝身披絲絨
單被凡民間女子其形窳於加嬰切若加自七歲父母以歌
舞教之身褶疊而圓轉變態百出粗有可觀倘適他國呈
其藝術則予以小錢為賞地產細棉布船人以錫易之

放拜

居巴隘亂石之間渡橋出入週圍無田平曠皆陸地宜種
麥氣候常暖風俗質朴男女面長目反白容黑如漆編髮
為繩穿斜紋木棉長衫煮海為鹽煨鵝卵石為炭以代炊
有酋長地產絕細布匹闊七尺長有餘大檳榔為諸番之
冠貨用金臥子紅白燒珠之屬

大烏爹

國近巴南之地界西洋之中峰山多鹵股田雜沙土有黑
歲宐種豆氣候常熱俗尚淳男女身修長女生髭穿細布
繫紅絹梢女善戰使標鎗批竹矢毒於蛇使國人極畏之
仍以金錢魚兼臥子使用煮海為鹽以逡巡法釀酒有酋
長地產布匹貓兒眼睛鴉鵲石翠羽貿易之貨白銅鼓板
五色緞金銀鐵器之屬國以臥子金錢流通使用所以便
民也成周之世用錢幣漢武造史幣鑄白銀無非子母相
權而已如西洋諸番國鑄為大小金錢使用與中國銅錢
異雖無其幣以兼之得非法古之道者哉

萬年港

凌門正灣爲之引從彷彿相望中有長闊二十餘丈其深無底魚龍之淵藪也旁有山如氏環而居田寬地窄宜穀麥氣候常熱俗朴男女椎髻繫青布梢煮海爲鹽釀蔗漿爲酒有酋長地產降眞條木棉黃蠟貿易之貨用鐵條銅線土印花布瓦瓶之屬

馬八兒嶼

控西北之隅居加將門之右瀕山而居土鹹田沃饒歲倍收氣候熱俗淫男女散髮以椰葉蔽羞不事緝織鑿井煮海爲鹽釀椰漿爲酒無酋長地產翠羽細布大羊百有餘斤穀米價廉貿易之貨用砂金青緞白礬紅綠燒珠之屬次日拔忽日里達那日骨里傍日安其日伽忽皆屬此國之節制焉

阿思里

極西南達國里之地無山林之限風起則飛沙撲面人不敢行居人編竹以蔽之氣候熱半年之間多不見雨掘井而飲深至二三百丈味甘而美其地防原宜種麥或潮水至原下則其地上潤麥苗自秀俗惡男女編髮以牛羊爲繩接髮梢至齊膝爲奇以鳥羽爲衣搗麥作餅爲食民不善煮海爲鹽地產大棉布小布匹貿易之貨用銀鐵器青燒珠之屬

哩伽塔

國居遼西之界乃國王海之濱田瘠宜種黍民疊板石爲居掘地丈有餘深以藏種子雖三載亦不朽也氣候秋熱而夏涼俗尙朴朴男女瘦長其形古怪髮長二寸而不見長穿布桶衣繫皂布梢煮海爲鹽釀黍爲酒以牛乳爲食地

產青琅玕珊瑚樹其樹或長一丈有餘或七八尺許一尺有餘秋冬民間皆用船採取以橫木繫破網及紗線于其上仍以索縛木兩頭人于船上牽以拖之則其樹槎枒掛挽而上貿易之貨用金銀五色緞巫崙布之屬

天堂

地多曠漠卽古筠冲之地又名爲西城風景融和四時之春也田沃稻饒居民樂業雲南有路可通一年之上可至其地西洋亦有路通名爲天堂有回回麻與中國授時麻尙後至爭三日其選日永無差異氣候暖風俗好善男女辮髮穿細布布衫繫細布梢地產西馬高人尺許人多以馬乳拌飯爲食則人肥美貿易之貨用銀五色緞青白花器鐵鼎之屬

天竺

居大倉之東隸秦王之主去海二百餘里地平沃氣候不齊俗尙古風男女身長七尺小目長項手帕繫額編髮垂目穿百結衣以籐皮織鞋以棉紗結襪仍將穿之示其執禮也不善煮海爲鹽倉仰他國民間以金錢流通使用有酋長地產金沙駿馬貿易之貨用銀青白花器斗錫酒色印布之屬

層搖羅

國居大倉之西南崖無林地多涸田瘠穀少故多種薯以代糧倉每每販於其地者若有穀米與之交易其利甚溥氣候不齊俗古直男女挽髻穿無縫短裙民事網罟取禽獸爲食煮海爲鹽釀蔗漿爲酒有酋長地產紅檀紫蔗象齒龍涎生金鴨嘴膽礬貿易之貨用牙箱花銀五色緞之屬

馬魯澗

國與遐邇沙喃之後山接壤民樂業而富遮迥廣一萬八千餘里西洋國悉臣屬焉有酋長元臨漳人陳其姓也幼能讀書長練兵事國初領兵鎮甘州遂入此國討境不復返茲地產馬故多馬軍動侵番國以兵凡若干萬歲以正月三日則建高壇以受兵賀所至之地卽成聚落一所以民間互易而卒無擾攘之患蓋以刑法之重如此觀其威逼諸番嚴行賞罰亦酋豪中之表表者乎

甘埋里

國居西南馮之地與佛朗相近乘風張帆二月可至小唎喃其地造舟爲馬船大于商船不使釘灰用椰索板成片每船二二三層用板棧滲漏不勝稍人日夜輪厚水不竭下以乳香壓重上載馬數百匹頭小尾輕鹿身吊肚四蹄削

鐵高七尺許日夜可行千里所有木香琥珀之類均產自佛朗國來商販於西洋互易去貨丁香荳蔻青緞麝香紅色燒珠蘇杭色緞蘇木青白花器養瓶鐵條以胡椒載而返椒之所以貴者皆因此船運去尤多較商船之取十不及其一焉

麻呵斯離

去大倉國八千餘里與鯨板奴國相近由海通溪約二百餘里石道崎嶇至官場二百餘里地平如席氣候應節風俗鄙儉男女編髮眼如銅鈴穿長衫煮海爲鹽釀茗葉爲酒有酋長地產青鹽馬乳葡萄米麥其麥粒長半寸許甘露每歲八九月下民間築淨池以承之旭日曝則融結如水味甚糖霜仍以瓷器貯之調湯而飲以辟瘴癘古云甘露王如來卽其地也貿易之貨用刺速斯離布紫金白銅

青琅玕閣婆布之屬

羅婆斯

國與麻加那之右山聯屬奇峰磊磊如天馬奔馳形勢臨海男女異形不織不衣以鳥羽掩身食無烟火惟有茹毛飲血巢居穴處而已雖然飲食宮室節宣之不可闕也絲麻締紉寒暑來往之不可違也夫以洛南北之地懸隔千里尙有寒暑之殊而況於窮海諸國者哉其地鐘湯之全故民無衣服之備陶然自適以宇宙輪輿宐乎茹飯不擇巢穴不易相與浮乎太古之天矣

烏爹

國因伽里之舊名也山林益少其地堰澗而半曠民專農業田沃稼茂既無絕糧之患又無蝗蝻之災歲凡三稔諸佛皆廉道不捨遺鄉里和睦士尤尙義俗厚民泰各番之

所不及也氣候男女與朋加刺略同稅收十分之一地產大口黑囚翠羽黃蠟木棉細匹布貿易之貨用金銀五色緞白絲丁香荳蔻茅香青白花器鼓瑟之屬每箇銀錢重一二錢八分准中統鈔一十兩易貳子計一萬一千五百二十餘折錢使用以二百五十貳子糴一尖籬輒米折官斗有一斗六升每錢收貳子可得四十六籬米通計七十二斗二升可供二人一歲之食有餘故販其地者十去九不還也夫以外夷而得知務農重穀使國無遊民故家給人足歲無飢寒之憂設知興行禮讓教以詩書禮樂則與中國之風無間然矣輒謂蠻貊之邦而不可行者乎

異聞類聚

古有奇肱國之民能爲飛車從風遠行見于博物志矣次曰頓遜國凡人死送於廓外鳥倉肉盡乃去以火燒其骨

卽沈於海中謂之鳥葬見於窮神祕苑矣次日□□國畫
長夜短薄暮煮一羊解方輒東方已曙見於神異錄矣次
日大倉國山樹花開如人首不解語人偕問惟頻笑笑則
彫落見於西陽雜俎矣次日婆登國種穀每月一輒見於
神異之記次日繳濮國人有尾欲坐則先穴地以安之誤
折其尾則死見於廣州之記次日南方之產翁獠婦婉子
是擁衾抱雛以讓衛之見於南楚之新聞次日番禺縣民
災蔬園盜之於百里之外若浮筏乘流於海上有縣宰爲
之判杖見於玉堂之閒話他如女人國視井而生育茶粥
沙國人其地聲震雷霆至於南方縛婦成姻多非禮聘嶺
南之好女不事緝織南海之貧妻名爲腹指賣南中之師
卽擁婦而食肉此又人物風俗之不同錄之以備采覽故
曰異聞類聚

島夷誌後序

皇元混一聲教無遠弗屆區宇之廣曠古所未聞海外島
夷無慮數千國莫不輒玉貢琛以修民職梯山航海以通
互市中國之往復商販於殊庭異域之中者如東西州焉
大淵少年嘗附舳以浮于海所過之域竊嘗賦詩以記其
山川土俗風景物產之詭異與夫可怪可愕可鄙可笑之
事皆身所遊覽耳目所親見傳說之事則不載焉至正己
丑冬大淵過泉南適監羣僕候命三山吳鑒明之序清源
郡誌願以清源船司所在諸番輻輳之所宜記錄不鄙謂
余知方外事屬島夷誌附於郡誌之後非徒以廣士大夫
之異聞以表國朝威德如是之大且遠也

皇明嘉靖戊申五月聖汝南郡友

島夷惟日本重文事其髹漆金器

刀紙屏障最精此誌不載故及之

予於正德初年因本國使臣朝貢

留寓姑蘇其正使了庵年已八十

人詩札賡酬尚在陶齋袁表識

島夷誌略終

順德龍鳳鏤校栞

輿地紀略

志緒六表順德
吾民知服祭菜

甯古塔紀略序

桐城方與三嘗作其旋堂詩古律數十首各繫小序述甯古塔風土甚備譯以國語情狀歷歷與三以乃弟科場事株連徙塞贖瑗得返余於辛亥年見之於雪灘翁所吳漢槎先生爲之序閱六七載漢槎之秋筮集始寄歸崑山司寇公爲刊木行世更以所著長白山賦進呈御覽竝輦下諸故人大僚醜貲代爲之贖遂得以辛酉入塞抵家遲與三之歸者十年漢槎歸甫四年疾卒迄今辛丑又四十年而令嗣南榮復以所作甯古塔紀略示余幾萬餘言首尾敘述兩尊人出塞入塞始末已身生產塞外諸妹僕從親友同患難流落扶攜之狀可悲可涕竝統轄將吏恩遇優禮諸故舊登朝憐才念舊之歎而致生之所敘己身居三之一大半乃多述土風目之所遭地之所有

所謂寒風如刀，戣風如燒，大於舟之魚，大於屋之木，榛榛
徑徑，犖犖，礪礪，固不可以中土之境求之，殊絕之域亦不
可以古人所稱道概之。今日所見間，凡草木鳥獸被服，飲
食制作，生殖禮俗，事為往往與其旋堂景象若合符。轍管
洪忠宣撰松漠紀間，以奉使至金朝，上京所謂土風三四
條，蓋目間而非身歷今。

天子函蓋六合宅，都燕臺，甯古松漠，實王氣發祥之地。若
居豐鎬而回視，生民沮漆，陶復陶穴，蓋先公不窳窳居之
境土也。日其旋曰蘇，還越鳥南枝，其人雖已言歸故里而
所謂撰述奇瓌，洞心駭目，行見著作之庭修。國史者將
有取乎此焉。時康熙六十年辛丑九月，石里張尙瑗拜序。

甯古塔紀略

吳江吳振臣南榮著

我父漢樞公遭丁酉科場冤獄，遣戍甯古塔。文田案長白
西清黑龍江
外紀曰：甯古塔，吉林屬城，俗呼甯古臺。楊賓柳邊紀略
楊賓柳邊紀略
日甯古塔，城舊在覺羅城北五十二里。康熙五年，移於覺
羅城西南八里，今梅勒章京所居者，新城也。新城建舊城
遂廢，人呼為舊街上甯古塔。四面皆山，虎兒哈河繞其南
公衙門及梅勒章京居在木城內。以順治戊戌八月，出塞我母葛孺人日
夕悲哭，必欲出塞省視，而以舅姑在堂，兩女稚弱，不敢顯
言。我大父燕勤公微知之以我父孤，羈天末，既無贖罪之
資，而又子身無可倚恃，我母既毅然肯行，哀而壯之，遂為
料理出塞計。以大姊許字吳郡俊，三楊公長子，姑瞻二姊
就崑山李氏，姨撫育庚子冬，自吳江起行，遣家人吳御及
沈華夫妻同送我母至甯古塔。辛丑二月初五日到戍所。
甲辰十月十四日寅時，生子，命名曰振臣。以大父庚辰甲

科而予甲辰生也小字蘇還取往還故里之意且以蘇屬國相況字曰南榮康熙己酉十二月二十九日生三妹甲寅十月二十四日生四妹

甯古塔在大漠之東過黃龍府七百里與高麗之會甯府接壤乃金阿骨打起兵之處雖以塔名實無塔相傳管有兄弟六箇各占一方滿洲稱六爲甯古箇爲塔其言甯古塔猶華言六箇也有木城兩重係國朝初年新遷去舊城六十餘里內城周二里許只有東西南三門其北因有將軍衙署故不設門內城中惟容將軍護從及守門兵丁餘悉居外城周八里共四門南門臨江漢人各居東西兩門之外予家在東門外有茅屋數椽庭院寬曠周圍皆木牆沿街畱一柴門近窗牖處俱栽花木餘地種瓜菜家家如此因無買處必須自種後因吳三桂造逆調兵一空令

漢人俱徙入城中予家因移住西門內內有東西大街人於此開店貿易從此人烟稠密貨物客商絡繹不絕居然有華夏風景

予父惟館穀爲業負笈者數人諸同患難子弟爲陳昭令葉長民孫毓宗毓章許丙午沐中貞田景園及呂氏昆季予二歲時副都統因大將軍病發令箭遣予父及錢德惟年伯立刻往烏喇地方

文田案柳邊紀略日船廠卽小吳喇南臨混同江康熙十五年移甯

古塔將軍鎮之又日船廠設於順治十八年昂邦章京薩兒吳代造船於此所以征俄羅斯也而萬季野以爲卽永樂間船廠此時天寒地凍雪深四尺又無牛車帳房賴孫許

兩家協力相助乃得起行初六日黎明登車山草盡爲雪揜艱苦萬狀一車所載不過三百斤牛料人糧重有百斤人口復坐其上除被褥之外一物不能多帶行至百里人牛俱乏又賴湖州錢方叔復偕一牛車沈華及吳御始免

步行之苦至第三日將軍復命飛騎追回倘再行兩日至
烏雞林雪深幾丈人牛必皆凍死矣

予五歲始就龔讀毛詩時邏車國人告原作反又名老羌

邏車即羅利二字也柳邊紀略曰索倫與西北阿羅斯為

鄰一作俄洛羅斯即羅利邊外呼為老鎗文字用臚語話

西洋諸國之官話也國都在正西之北高海中西陸今略

以爲在金山西北七日出塞紀略以爲漢之堅昆唐之黠

戛斯又曰紇吃斯王秋潤王堂嘉到烏龍江黑斤諸處槍

話則以爲古烏孫即今幹落絲貂皮鋒甚銳其國在大洋東相去萬里所產多羅絨漆器

最精人皆深眼高鼻綠睛紅髮其猛如虎善放鳥鎗有名

西瓜炮者其形如西瓜量敵營之遠近雖數里外必到敵

營始裂遇者必死滿洲人皆畏之將軍上疏求救即奉部

檄流人除旗下及年踰六旬者一概當役選二百名服水

性者爲水軍習水戰又立三十二官庄屯積糧草令一到

將軍即遣人請紳袍到署面諭云養汝輩幾年念汝輩俱

有奔程差徭不以相累今邊警出意外上命急公現有水

營庄頭壯丁三件事隨汝意自任一件二日後具覆是即

我法中之情時間令諸公皆相向流涕將軍亦爲淒然將

軍又云惟認工可代於是各認工命父認太常寺衙門此

二月初二日事也山陰祁奕喜李兼汝楊友聲宜興陳衛

玉蘇州楊駿聲同年伍謀公皆當水手以二月十一日往

烏喇二三年後予家無力認工邏車國亦講和復得部文

俱以紳袍例優免往烏喇戍亦得回甯古惟官庄之苦至

今仍舊每庄共十人一人爲庄頭九人爲壯丁非種田

即隨打圍燒炭每人名下責糧十二石草三百束緒一百

斤炭一百斤石灰三百斤蘆一百束凡家中所有悉爲官

物衙門有公費皆取辦官庄余窗友陳昭合者父鍾愛之

因在官庄萬無出身之日我父言於將軍稱其精通滿漢

文理將軍即用為官庄撥什庫文田案撥什庫領權也黑龍江外紀云例以識字者充補總三十二庄後復兼管筆帖式事辦事勤能不數年遂得實授八品筆帖式後將軍調艾渾隨行又數年陞山西太原府陽曲縣丞蓋流人無選內地之事部憑忽到同流者皆以畫錦相賀昭令喜極轉生憂懼乃赴部問明時能賜履為冢宰以為八品筆帖式不宜選縣丞當得彼處驛站章京即雷憑不發於是昭令叩頭固請終不可得大概久沈淵底無升天之望其可悲悼如此予七歲鎮守巴將軍聘吾父為書記兼課其二子長名額生次名尹生余及固山烏打哈隨學巴公長子晝則讀書晚則騎射各攜自製小箭一十二枝每人各出二枝如聚五人共箭十枝豎於一簇遠三十步依次而射射中者得箭每以此為戲予曾於六月中簷下遊一蛇長三四尺以小刀斷為三四

頃刻即連又斷四五復即如舊行更速再斷之每段用木夾擲牆外有懸於樹上者始不能連後有識者云此即續弦膏弓弦斷處以此膏續之膠固異常雖用之積久他處斷而接處不斷乃無價寶也甚為惜之
 予十四歲我父為聘葉氏諱之馨字明德之女葉公祖籍四川重慶府之巴縣甲午解元任雲南大理府理刑與吳三桂忤流竄甯古在徙所為鎮府推重婦兄名愷字長民癸亥奉赦長民送兩大人骸骨歸蜀復入籍奉天有子四長名珍文丙子北闈次名珩文太學生三名璽文奉天府學生四名璿文此係患難親戚兒輩不可忘也
 當我父初到時其地寒苦自春初至三月終日夜大風如雷鳴電激塵埃蔽天咫尺皆迷七月中有白鷺飛下復不能復飛起不數日即有濃霜八月中即下大雪九月中河

盡凍十月地裂盈尺雪纔到地即成堅冰雖向日照灼不
消初至者必三襲裘久居則重裘可禦寒矣至三月終凍
始解草木尚未萌芽近來漢官到後日向和暖大異曩時
滿洲人云此暖是蠻子帶來可見天意垂憫流人回此陽
和也

南門臨鴨綠江江發源自長白山西門外三里許有石壁
臨江長十五里高數千仞名雞林哈答古木蒼松橫生樹
插白梨紅杏參差掩映端午左右石崖下芍藥遍開至秋
深楓葉萬樹紅映滿江江中有魚極鮮肥而多有形似縮
項編滿名發祿滿洲人喜食之夏間最多予少時喜釣每
於晡夕持竿垂釣頃刻便得數尾而歸又有一種生於江
邊淺水處石子下者上半身似蟹下載似蝦長二三寸亦
鮮美可食名哈什馬 今上祭太廟必用此物亦有鱒鯉

魚他如青魚鯉魚鱖魚鯽魚其最多者也有僧名靜今者
文田案柳邊紀略僧淨金溫州 亦江左人因事戍此建一
人秋筮集所稱淨公者是也 觀音閣於崖下夏秋時遷客騷人多遊焉冬則河水盡凍

厚四五尺夜間鑿一隙如井以火照之魚輒聚其下以鐵
叉叉之必得大魚 上常於冬至後遣人取魚亦以此
法因甯古魚之肥美實異於他處巨

石壁之上別有一朗岡即甯古鎮城進京大路一百里至
沙嶺第一站有金之上京城 文田案柳邊紀略日甯古塔
地大與今京城等土人呼為東京而中原流寓者皆指為
金之上京是以盛京志作金上京會甯府余案府志遼金
東京在今遼陽州土人之言固非而盛京志亦未可盡信
嘗破金史地理志上京東至胡里改六百三十里又洪忠
宣路程上京三十里至會甯頭鋪四十五里至第二鋪三
十五里至阿薩鋪四十里至來流河四十里至報打字厘
鋪七十里至賓州渡混同江則金上京確在甯古塔之西
混同江之東去混同江二百六十里今應在色出窩稽左
右而色出窩稽嶺上土城地尚在今人指為金時關門者
安知非是然則沙嶺之金碧殆熙宗天眷後之北京歟

臨馬巨河宮殿基地尙存殿尚有巨石臺有八角井有國
 學碑僅存天會紀元數字餘皆剝蝕不可辨識禁城外有
 蓮花石塔微向東欹塔之北有石佛高二丈許又有荷花
 池長數里東門外三里有林名覺羅即我朝發祥地也
 自東而北而西沿城俱平原曠野榛林玫瑰一望無際五
 月間玫瑰始開香間數里予家采為玫瑰糖土人奇而珍
 之有果名衣而哈月克形似小楊梅而無核味絕佳草本
 紅藤生雜草中又有果名烏綠栗橄欖綠皮小核味甘而
 鮮又有果名歐栗子似櫻桃味甘而酸俱木本小樹而梨
 子雖小味極美梨與葡萄做酒色味俱精此二種內地所
 無者也山查大而紅亦為糕予家常食榛子腐松子糕不
 覺其珍也產人參爾時多賤竟如吾鄉之桃李草本方梗
 對節生葉葉似秋海棠六七月開小白花八月結子似天

竹子生於深山草叢中較他草高尺許土性鬆掘數尺不
 見泥若朽爛樹葉以八九月間者為最佳生者色白蒸韌
 輒帶紅色紅而明亮者其精神足為第一等今之醫家俱
 以白色者為貴名為京參又謂其土不同故有此二種大
 謬凡掘參之人一日所得至晚便蒸次早曬於日中曬乾
 後有大有小有紅有白並非以地之不同總因精神之足
 與不足也故土人貴紅而賤白蒸參之水復以參梗葉同
 煎收膏膏味亦與參味同人參子煎湯難產者服之即生
 但參在本地服之不能見效予父初到甯古時以參半斤
 煎服反瀉半日不可解曉也產黃精桔梗五味子及雞腿
 麻姑文田案柳邊紀略曰磨菇數種莫大於猴頭莫鮮於
雞腿往吳漢槎病且灰謂予曰余甯古塔所居籬下
產磨菇今思此作湯何可得及予省觀東歸乃知甯古塔
磨菇為中土所無而漢槎籬下所產又甯古塔所無者
 木巨真經菜蕨菜極多而肥

東山名商陽哈答極高峻在對江石壁插於江中水極深魚極多此山最深遠向出參貂今則取盡矣惟松樹最多松子采之不盡再東三百里名衣朗哈喇今設土城有官守與金時五國城相近略存其形而已又東北五六百里為呼兒喀文田案柳邊紀略曰虎兒哈河即鏡泊下流金呼里改江也闊二十丈源出色出窩稽繞窟古塔西南東北又六百里為黑斤又六百里為非牙哈總名折入混同江烏稽韃子又名魚皮韃子因其衣魚皮食魚肉為生故名其人不知歲月不知生辰歲以片繇裹尸下棺以木架插於野置棺於架上俟棺木將朽乃入土其地不產五穀出魚及貂皮元狐黃狐海驪黃鼠灰鼠水獺近混同江江中出石罟相傳松脂入水千年所化有紋理如木質紺碧色堅過於鐵土人用以礪刃名為昂威赫即古肅慎氏所貢楛矢石罟是也予父攜歸示諸親友王阮亭載之池北偶

談中水中產五色石如瑪瑙用以取火絕佳每歲五月間此三處人乘查哈船江行至甯古南關外泊船進貂將軍設宴并出戶部頒賜進貂人袍帽靴韃挺帶汗巾扇子等物各一捆賜之每人名下擇貂皮一張元狐全黑者不可多得一歲不過數張亦必須進上餘聽彼貨易所賜之扇不知用漢人以零星物件易之其人最喜大紅盤金蟒袍及各色錦片粧緞其所衣魚皮極軟靱可染喜五色糯米珠并銅錢響鈴縫於衣旁行動有聲彼此稱呼曰安答黑斤人雷髮梳髻巨垂大環四五對鼻穿小銀環所產貂皮為弟一富者多以鵬翅蓋屋貂皮為帳為裘元狐為帳狐貉為被褥非牙哈亦雷髮男婦不著褲巨垂大環鼻穿小環所產貂皮略次以樺皮為船止容一人用兩頭槳如出海捕魚則負至海邊置水中遇風便歸呼兒喀則剃頭男

人帶環者少所產貂鼠爲次惟黃狐黃鼠魚肉乾頗佳此
三處俱無官長約束爲人愚而有信義有與店家賒綢緞
蟒服者店主擇黑貂一張爲樣約來年照樣還若干至次
年必照樣還清有他故亦必託人寄到相去千里又非舊
識而不爽約如此又勇不畏死一人便能殺虎 今上愛
其勇賜以官爵時以減等流徙者賜之爲奴如是者數年
合從呼兒喀遷至甯古又遷至奉天又二年則合入都今
名衣批文田案黑龍江外紀曰滿洲有佛伊徹之分國語舊曰佛新曰伊徹轉而爲伊齊一氣其初多吉林
產滿洲者卽此也滿洲語謂新爲衣批猶云新滿洲也滿
書譯爲衣批曰義氣者漢音之訛也賜以官爵亦不知貴
將軍嘗謂有爵者曰今已有官須學禮儀一體上衙門次
日有官者約同齊到有戴笠者有負義袋者有跣足者見
者無不大笑將軍命坐卽以義袋墊地而坐雖衣大紅蟒

袍其義袋仍負於背不稍去以便於買物也後命進京有
不願者聽歸本土一日數百家聚於郊外送別哭聲震天
男婦相抱親臉唧唧有聲以此作別近於都中見之大非
管比禮貌言談亦幾與滿漢無異矣

北山離城十里重巖疊嶂古樹叢密城內人家俱於此樵
采城之西北十餘里名額富里又六十里卽舊城臨河河
內多蚌蛤出東珠極多重有二三錢者有粉紅色有天青
色有白色非奉 旨不許人取禁之極嚴有兒童浴於河
得一蚌剖之有大珠徑寸藏之歸是夕風雨大作龍繞其
廬舒爪入牖攫取其珠而去風雨頓止西則一朗岡木丹
沙嶺村庄頗多江之南有索兒河溪噶什哈必兒汀此處
水極深上有崇崖插天其地背陰日光不到雖亭午亦不
甚明爽然一至夜轉有光照石壁石壁皆紅土人甚異之

忽一日漁人捕一青魚大盈車載以入城江右徐定生以青布一疋易之先取魚首煮之既剗剖得紅色珠大如彈丸紅光猶寸許鬻之得百金後聞攜至京師復爲某王所得償以二千金此後石崑昏黑無光矣

江中往來俱用獨木船名威呼凡各村庄滿洲人居者多漢人居者少凡出門不齎路費經過之處隨意止宿人馬俱供給少陵所謂馬有青藜客有粟也如兩人遠出年幼者服事年長者二人同行則最幼者服事其稍長者亦公然坐而不動等輩彼此稱呼曰阿哥有呼名者稱年高者曰馬發朋友曰姑促父曰阿馬母曰葛娘大伯曰昂邦阿馬叔曰曷克赤子曰濟女曰义而漢濟甥曰濟頡郎哈夫曰畏根妻曰义而漢男人曰哈哈女人曰赫赫兄曰阿烘弟曰多嫂曰阿什姊曰格格妹曰那小廝曰哈哈朱子了

頭曰义而漢朱子好曰山音不好曰曷黑吃飯曰不打者夫吃肉曰烟立者夫吃酒曰奴勒惡米吃燒酒曰阿而吃惡米讀書曰必帖黑呼辣米射箭曰喀不他來書曰必帖黑筆曰非墨曰百黑紙曰花傷硯曰硯注金曰愛星銀曰蒙吾錢曰濟哈水曰目克木曰木土曰驚烘火曰托炭曰牙哈有日畢無曰阿庫是曰音啞不是曰注啞富曰拜央窮曰呀打人曰亞馬坐曰突立曰衣立行曰弗立米走曰鴉波睡曰得多蜜去曰根呐蜜來曰朱要曰該蜜不要曰該辣庫小曰阿郎格大曰昂邦買曰烏打蜜賣曰溫嗟蜜兩曰央錢曰郎喀一日曷朮二曰朱三曰衣朗四曰對音五日孫查六曰佞我七曰那打八曰甲工九曰烏永十日壯百曰貪吾千曰銘牙萬曰土墨貂皮曰色克人參曰惡而訶打流人間有逃歸者人遇之亦不告有追及者諱

甯古塔系略
云自返亦不之罪大率信義爲重路不拾遺頗有古風今則不能矣最善於描蹤人畜經過視草地便能描至數十里但一經雨便失之矣有草名烏臘草出近水處細長溫軟用以絮皮鞋內雖行冰雪中足不知冷皮鞋名烏臘士諺云甯古三樣寶指人參貂皮烏臘也所產之物俱異於他處香瓜極香甜夏日盡飽無破腹之患冬日食油膩及飲冷水亦然所以各處流客無不服水土者我父素羸弱到彼精神充足其水人稱爲人參水地極肥饒五穀俱生惟無稻米四月初播種八月內俱收穫矣農隙俱入山采樵以牛車載歸足來歲終年之用乃止雪深冰凍則不用車因冰滑故用扒犁似車而無輪仍駕牛在冰地上行速而且穩暇則采松子并取火絨絨生於木癭中取之可盈剝微黃色可以引火其臭頗香或開窰燒炭或伐大樹

作器用無瓦器其盞碟盆盞澡盆之屬俱以獨木爲之油用蘇子油似吾鄉之紫蘇子也亦有麻油稍貴無燭點糖燈其製以麻梗爲本蘇子油查及小米糠拌勻粘麻梗上曬乾長三四尺橫插木架上風吹不息不知養蜜蜂有采松子者或采樵者於枯樹中得蜂窩其蜜無數漢人教以煎熬之法始有蜜有蠟遇喜慶事漢人自爲蠟燭滿洲人亦效之然無賣者大小人家做黃蘗湯每飲用調羹不用箸調羹曰差非又曰匙子吃碗菜乃用箸箸曰叉不哈碗曰麼樂出門者腰帶必繫小刀匙子袋火鏈袋手帕等物小刀曰呼什火鏈曰鴉他庫袋曰法拖手帕曰封枯

鹽取給於高麗之會甯府離此七百里衣冠皆古制以江爲界甯古界雲樹參天高麗界白沙漫草相望里許無故禁往來每於十月奉命到彼買鹽并貨易牛馬紙筆扇鐵

甯古塔雜略
稻米等項稻米至甯古每升須銀二三錢惟宴客用之甯古西南地名紅旗街與高麗接壤頗近海今亦設官府此處出海參爲第一等

房屋大小不等木料極大只一進或三間五間或有兩廂俱用草蓋草名蓋房草極長細有白泥文田案黑龍江外紀云白土和而墁壁稱細泥惟齊泥牆極滑可觀牆厚幾尺然冬間寒氣侵齊哈爾有之

人視之如霜屋內南西北接繞三炕炕上用蘆席席上鋪大紅氈炕闊六尺每一面長二丈五六尺夜則橫臥炕上必竝頭而臥即出外亦然櫥箱被褥之類俱靠西北牆安放有南窗西窗門在南窗之旁窗戶俱從外閉恐夜間虎來易於撞進靠東壁間以板壁隔斷有南北二炕有南窗即爲內房矣無椅櫈有炕桌俱盤膝坐客來俱坐南炕內眷不避無作揖打恭之禮相見惟執手送客垂手略曲腰

如久別乍晤彼此相抱復執手問安如幼輩兩手抱其腰長者用手撫其背而已婦女以右手撫其額點頭爲拜如跪而以手撫額點頭爲行大禮婦女輩相見以執手爲親拜亦偶耳除夕幼輩必到長者家辭歲叩首受而不答等輩同叩元旦城門必嚴列旌旗弓矢以壯威武家家必於半夜賀歲如遲至午便爲不恭矣滿洲人家歌舞名曰莽式有男莽式女莽式兩人相對而舞旁人拍手而歌每行於新歲或喜慶之時上於太廟中用男莽式禮

凡大小人家庭竝立木一根以此爲神逢喜慶疾病則還願擇大豬不與人爭價宰割列於其下請善誦者名義馬向之念誦家主跪拜畢用零星腸肉懸於木竿頭將豬肉頭足肝腸收拾極淨大腸以皿灌滿一鍋煮臠請親友列炕上炕上不用桌鋪設油單一人一盤自用小刀片食不

畱餘不送人如因病還願病不能愈即將此木擲於郊外以其不靈也後再逢喜慶疾病則另樹一木有跳神禮每於春秋二時行之半月痔釀米兒酒如吾鄉之酒釀味極甜磨粉做糕糕有幾種皆略用冲煎必極其潔淨豬羊雞鵝畢具以當家婦爲主衣服外繫裙腰上周圍繫長鐵鈴百數手執紙鼓敲之其聲鏗鏗然口誦滿語腰搖鈴響以鼓接應肩更有大皮鼓數面隨之敲和必西向西炕上設炕桌羅列食物上以線橫牽線上掛五色綢條似乎祖先依其上也自早至暮日跳三次凡滿漢相識及婦女必盡相邀三日而止以祭餘相餽遺

清明埽墓富貴騎馬乘車貧賤者將祭品羅列炕桌上女人戴於頭上而行雖行數里不用手扶而自不傾側卽平日米糧箱籠俱以頭戴

有疾病用草一把懸於大門名曰忌門雖親友探望口不出於門外問安而去

遇婚喪喜慶等事無緘帖無鼓樂無男女僮相訂婚時父率子同媒往拜婦之父母次日女之父亦同媒答拜行聘名曰下茶俱用高桌如吾鄉之官桌上鋪紅氈茶果綢緞布疋仍用盤放桌上多至數十桌貧富不等羊酒必需嫁時裝奩如箱匣鏡臺被褥之類亦置高桌上兩人扛之娶親用轎車仍掛紅綠綢婦入門只拜翁姑無交拜禮如漢人請親戚扶新人行禮滿洲人家喜筵宴客飲至半酣時婦女俱出敬酒以大碗滿斟跪於地奉勸俟飲盡乃起生子滿月下搖車如吾鄉之搖籃其製以篩板圈做兩頭每頭兩孔以長皮條穿孔內外用彩畫并懸響鈴之類內墊薄板懸於梁上離地三四尺用帶縛定小兒使不得動哭

則乳之不已則搖之口念已不力如吾鄉之嘎啞啞也
喪事將入殮其夕親友俱集名曰守夜終夜不睡喪家盛
設相待俟殮後方徹七七內必殯火化而葬棺蓋尖而無
底內墜麻骨蘆柴之類仍用被褥以覆下火父母之喪只
一羊而除以不剃頭爲重

春秋二季將軍合兵丁於各門城上晨夕兩時吹笳聲聞
數里冬、至合兵於各山野燒名曰放荒如此則來年草木
夏盛又每歲端午後派八旗撥什庫一人率領兵丁幾名
將合甯古之馬盡放於幾百里外有水草處馬尾上繫木
牌刻某人名至七月終方歸此時馬已極肥俱到衙門內
各認木牌牽回

四季常出獵打圍有朝出暮歸者有兩三日而歸者謂之
打小圍秋閒打野雞圍仲冬、打大圍案八旗排陣而行成
圍時無合不行擅射二十餘日乃歸所得者虎豹豬熊獐
狐鹿兔野雞鷓鴣羽等物獵犬最猛有能捉虎豹者虎豹頗
畏人惟熊極猛力能拔樹擲人野雞最肥油厚寸許遼東
野雞頗有名然迴不及矣每一獵車載馬駝不知其數鷹
第一等名海東青能捉天鵝一日能飛二千里又有白鷹
蘆花鷹俱極貴重進上之物餘則黃鷹兔虎鷄子亦皆猛
於他處有鷓極大面多但用其翎毛爲箭

每於三年後將軍出示無論滿漢其未成丁者俱到衙門
比試名曰比棍以木二根高如古尺五尺上橫短木立於
將軍身照冊點名於木棍下走過適如棍長者即註冊披
甲派差倉糧如不願者每歲出銀六兩名曰當幫辛酉二
月予比棍已合式將派差矣予父言於將軍乃止

是歲烏喇將軍忽遣人邀予父將以爲書記兼管筆帖式

及驛站事務訂於九月中合家遷往烏喇頗以為喜會七月內還鄉詔下乃不果八月十八日為子娶婦葉氏氏賢而孝兩大人甚愛之遂理歸裝飲餞無虛日皆相持哭失聲不忍別至九月二十日起行將軍遣撥什庫一人兵八名護送又發勘合撥驛車二兩驛馬二匹及飲會等項案驛供給更換親戚之內眷送至一朗岡而別親友及門俱送至沙嶺文田案即柳邊紀略之沙關站也聚談徹夜至曉分手我父哭不止策馬復追二十餘里再聚片時而回患難交情如此之深也次日經過石頭甸子文田案即柳邊紀略之德林石質相連不斷闊三十里東西長三百餘里其底嵌空玲瓏車馬行動有聲冰泮時下有流漸潺湲亦一奇也弟二站名驚而漢驚臘文田案柳邊紀略作必兒漢必拉站名翻譯往往漢字不同如一本柳邊紀略而卷二第五頁與弟文即不同必兒漢必拉弟三日進大烏稽文田案柳邊紀略作色出窩稽亦作畢爾漢畢喇

黑松林樹木參天槎桲突兀皆數千年之物懸懸延延橫亘千里不知紀極車馬從中穿過且六十里初入烏稽若有門焉皆大樹數抱環列兩旁洞洞然不見天日惟秋冬樹葉脫落則稍明凡進烏稽者各解小物懸於樹上以贈神子父帶有同年鎮江張升季年伯骸骨并其女還姐歸鄉車馬至此不奔鞭之亦不行予父覺有異乃下馬向空再拜默禱即行動如初無不驚異因念古人建立壇壝必種松柏以為神所憑依今可識其非虛渺矣其中多峻嶺巉崑石徑高低難行其上鳥聲呶啞不絕鼯鼯狸鼠之類旋繞左右略不畏人微風震撼則如波濤洶湧颼颼颯颯不可名狀予父同內眷由正路行予則同護送諸人由側路打獵所獲頗多是夕宿於嶺下帳房臨澗澗水淙淙然音韻極幽闐兵丁取大樹皮二三片闊丈餘放地上即如

圈篷船儘可坐臥拾枯枝炊飯并日間所得獐鹿燒割而
 啖其餘火至曉不絕迨夜半怪聲忽起如山崩地裂乃干
 年枯樹忽焉摧折也至今思之猶覺心悸弟四站名昂邦
 多紅文田案柳邊紀略退屯站一名昂邦弟五站名拉發田
 案柳邊紀邦多紅昂邦者大多紅者渡口也經過三十里情景
 略作拉發文田案柳邊紀亦相似弟六站名厄黑木案柳邊紀
 邊紀略作文田案柳邊紀亦相似弟七站名泥溼哈案柳
 尼失哈文田案柳邊紀源亦發自長白
 山通黑龍江墨爾根愛琿等處總歸於混同江烏喇有船
 廠造大船往來諸處故又名船廠有將軍鎮守本甯古塔
 將軍調此卽壽與予父有書記之約者畱數日更換勘合
 如壽護送烏喇弟一站名蘇通文田案柳邊紀略作搜登
 雙登文田案柳邊紀略作蘇敦卷二又作
 弟二站名衣而門文田案柳邊紀略作衣而門一作
 伊爾文田案柳邊紀略作衛卷二又作
 門站文田案柳邊紀略作蘇瓦鹽站弟四站

名一巴旦文田案柳邊紀略作一把淡弟五站名大孤山文田
 阿爾灘把旦卷二作一把淡弟六站名黑而素文田案柳邊紀弟七站名野黑
 訥門文田案柳邊紀略作黑而素弟八站名棉花街四十里至
 文田案柳邊紀略作也合注弟八站名棉花街四十里至
 云盛京志及實錄作葉莽文田案柳邊紀烏遠堡略作威遠堡門卽柳條邊柳條邊垂楊數百里係
 壽朝所種以隔中外今仍有章京守此盤詰往來亦要害
 地也又十五里至開原縣又五十五里至高麗站又十五
 里至鐵嶺縣又六十里至驛路站文田案柳邊紀略作又七十
 里至奉天府時奉天將軍卽丁酉刑部江南司問
 官當時極憐我父子之才聞我父將至遣人至柳條邊迎
 候至奉天遂畱半月餘亦更換勘合照壽護送奉天府弟
 一站六十里至老邊站文田案柳邊紀略四十里至澡流
 河文田案柳邊紀略作巨流河四十里至白旗堡站文田
 邊紀略云康熙二十一年駐蹕於此案柳七十
 白旗堡柳邊紀略卷二又作白齊鋪案柳七十

五十里至小河山站文田案柳邊紀略作小黑山為廣甯縣十五里至廣甯站三十里至開陽驛文田案柳邊紀略作開陽四十里至石山站文田案柳邊紀三十里至大凌河四十里至錦州府六十里至高橋站六十里至甯遠州六十里至東關站文田案柳邊紀略作東六十里至涼水河站文田案柳邊紀略卷二亦作沙河站八十里至山海關山海關即秦之長城第一關也城高而厚南入海四十里北面大山多極其高峻城則隨山高下而築關門向東大路有一嶺出關者稱為懷惶嶺入關者稱為歡喜嶺嶺下有孟姜女廟是夕宿於嶺下兩大人各述當日出關景況今得到此真為歡喜明日進關氣象迥別又七日至京師與親友相聚執手痛哭真如再生也

凡甯古山川土地俱極肥饒故物產之美鮮食之外雖山蔬野藪無不佳者皆無所屬任人自取其紳士在彼者俱

照中國一例優免與尙陽堡流徙者不同蓋

世祖皇帝念甯古苦寒特開此恩例凡流人至者或生理耕種各就本人所長而我父惟知讀書別無所曉幸同社諸公皆至大位時時寄與周濟乃不窘乏甯古去京四千餘里冬則冰雪載道其深丈餘其寒令人不能受夏則有哈湯文田案黑龍江外紀曰紅眼哈姆淤泥地之險數百里俱是泥淖其深不測邊人呼水在草中如淖者曰紅鏽水人依草墩而行略一轉側人馬俱陷所以無商賈往來往來者惟滿洲而已音信難得歲僅一至真所謂家書抵萬金也後來哈湯之上俱橫鋪樹木年年修理往來者始多大馮三兄王子拔貢在京考選教習得此人南北音信乃不阻絕賜還之事固同社諸公如宋石之相國徐健庵司寇徐立齋相國顧梁汾舍人成容若侍御不忌故舊之

德而其中足跣舌徹以成茲舉者則大馮三兄之力居多焉
嗚呼余家方全盛時大父燕勤公以都憲掛冠爲一時名臣余父暨伯父宏人公間夏公以詩文鳴江左先達稱爲延陵三鳳叔父顯令公繼起同社又比之皇甫四君丁酉秋我父獲雋人方以爲得人慶詎知變起蕭牆以風影之談橫被誣陷致使家門傾覆顛沛流離迨遠戍窮荒幾謂冤沈海底斷難昭雪乃 皇天默佑荷戈二十三年百冷辟易疾疫不作所遇將軍固山無不憐才待以殊禮窮邊子弟負耒傳經據鞍弦誦彬彬乎冰山雪窖之鄉翻成說禮敦詩之國矣洎乎長白賦入 天心嗟歎溫詔下頒流人復歸本土玉門之關既入才子之名大振手加額者盈路親緒論者滿車一時足稱盛事而余父益自韜晦虛懷

待人輒意文人薄命溘焉捐館備歷艱辛而終未克會一日之報彼蒼者天豈豐其名必嗇其福邪嗚呼哀哉余生長邊陲入關之歲已爲成人其中風土人情山川名勝悉皆諳習頗能記憶今年近六旬鬚髮漸白回思患難時不啻隔世誠恐久而遺忘子孫不復知祖父之閱歷艱危如此長夏無事筆之於紙以爲甯古塔紀略時康熙六十年辛丑歲七月也

康熙三十年奔沿松花江而下三千里俱設城郭直至烏龍江而止烏喇七百里至孤兒文田案孤兒卻當卽柳邊紀略之虎兒哈河又名新城有梅勒章京駐扎徧地皆沙與蒙古接壤最多牛馬羊駱駝又二百六十里至墨爾根文田案龍沙紀木略作墨爾根城沙地都統鎮守又一千里至圖魁文田案龍沙紀略作魁云渡諾尼江而北日卜木城沙地都統鎮守離城東北五十里有水蕩周

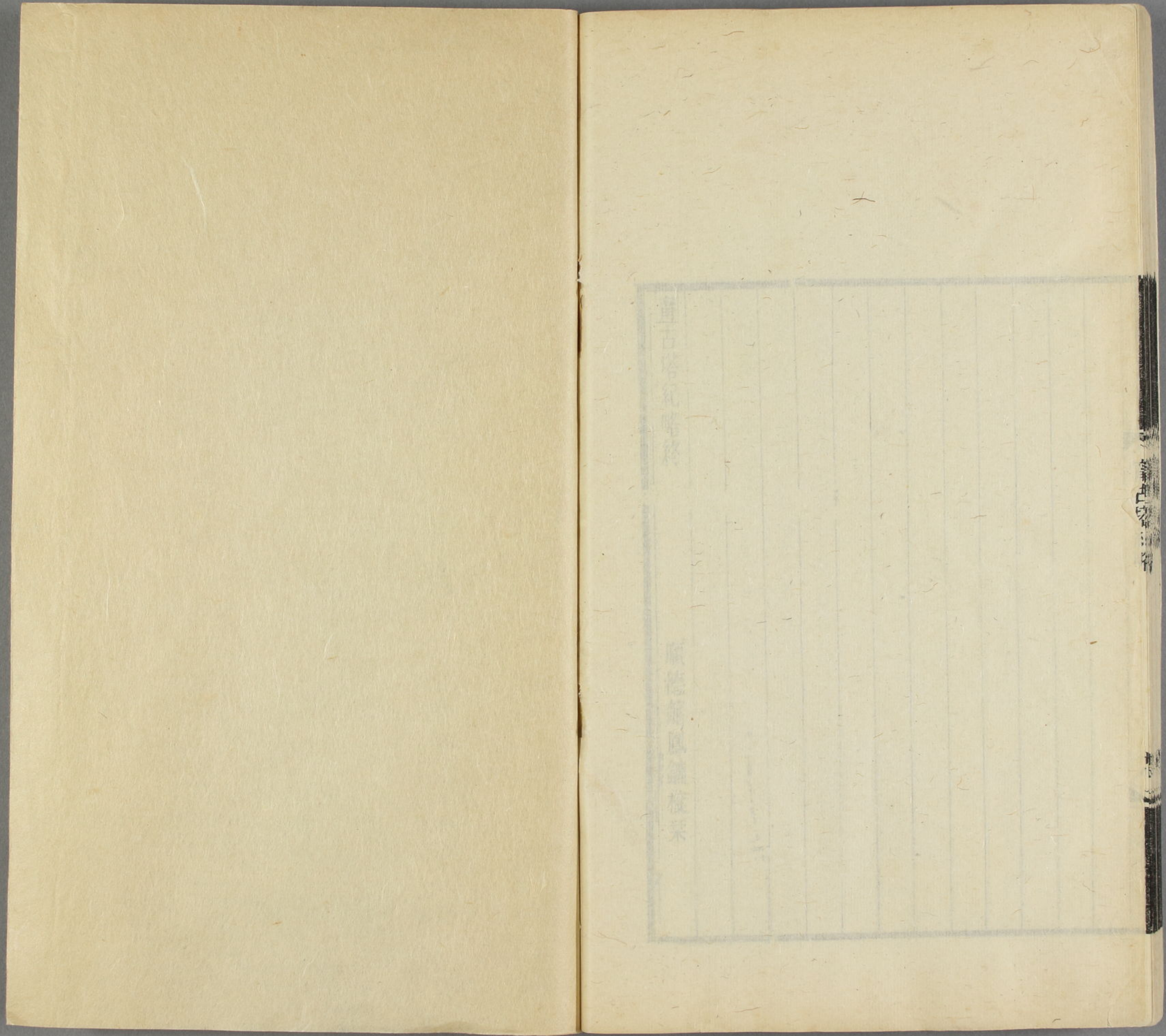
圍二十里於康熙五十九年六七月間忽烟火冲天其聲如雷晝夜不絕聲聞五六十里其飛出者皆黑石硫黃之類經年不斷竟成一山兼有城郭熱氣逼人三十餘里只可登遠山而望今熱氣漸衰然隔數里人仍不能近天使到彼查看亦只遠望而已嗅之惟硫黃氣至今如此亦無有識之者又八百里至愛葦文田案龍沙紀略作艾渾在墨爾根東三百四十里一名艾渾言可畏也鎮城在黑龍江西岸江之東有舊艾渾城相傳元黑龍衛城也木城四周皆山城臨烏龍江有將軍鎮守與老槍連界近索龍出人參貂皮此處貂皮毛粗不及黑斤矣孤兒卻至愛葦一帶俱極寒冷六月收成七月即霜雪又非甯古烏喇可比也此皆烏喇諸友所述者

甯古塔紀略跋

甯古塔紀三十年再即巨其名迄未獲睹今春吳門袁子又愷舉藏本鈔贈因以方坦庵宮詹絕域紀略報之二書紀載雖間有異同然足以廣見聞資攷證則一也所惜無校梓之者為附秋笈集後乙卯初夏同邑楊復吉識

甯古塔紀略終

順德龍鳳鑣梭栞



直古塔氣略終

麻德婦風編校采

