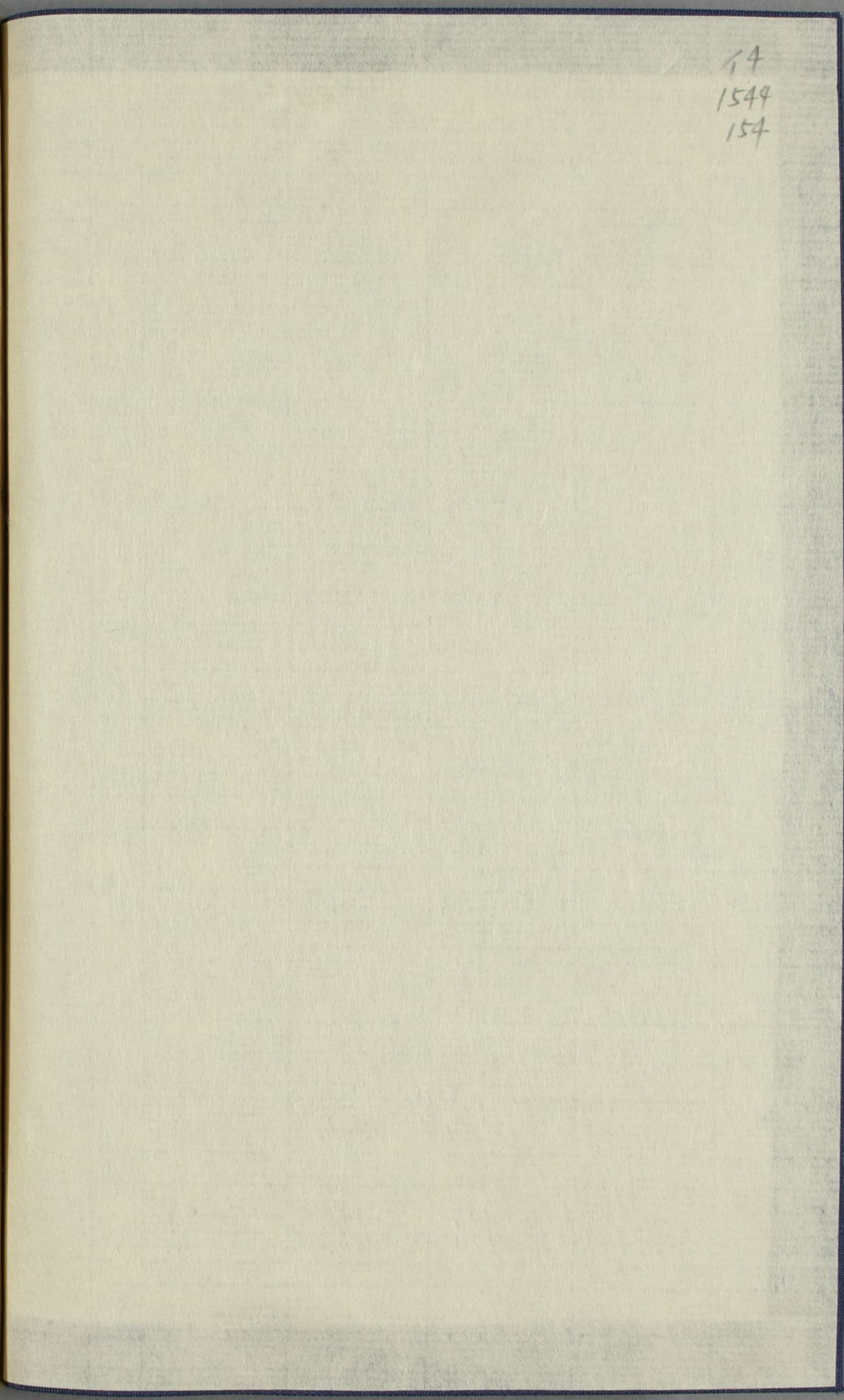
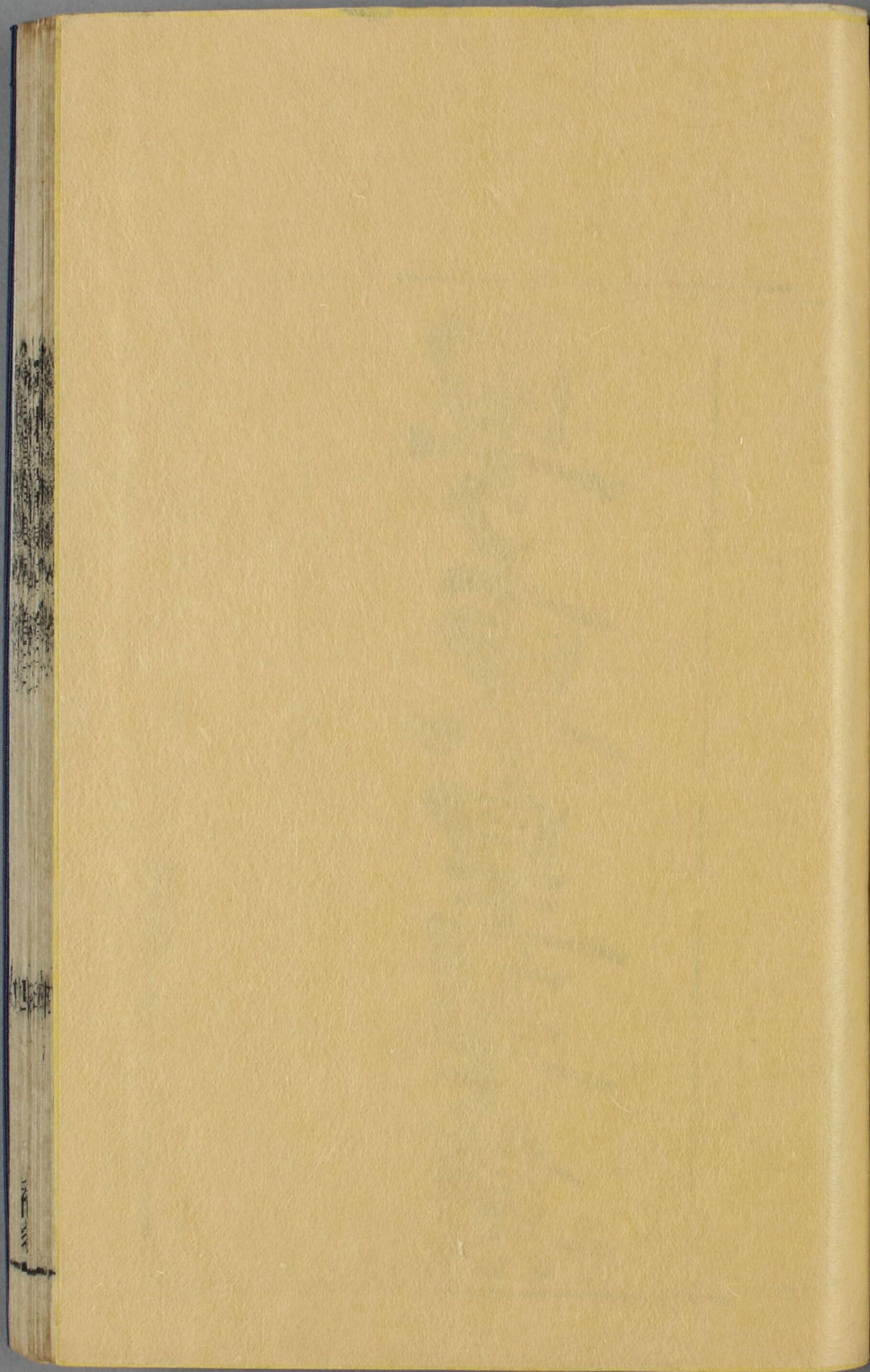




14  
1544  
154









Handwritten text in vertical columns on a yellow page, possibly bleed-through from the reverse side. The text is faint and difficult to decipher, but appears to be organized into columns. There are some faint markings and a small rectangular box on the page.

Blank page with faint horizontal lines, suggesting ghosting of text from the reverse side. In the top right corner, there are three faint numbers stacked vertically: 154, 154, and 154.



14  
1544  
154

# 粵東皇華集

工部  
十日  
購來

粵東皇華集序

粵東皇華集四卷雨邨李五丈作也雨邨以甲午之夏奉

命為廣東副典試往還六閱月凡所經歷悉記以詩刪汰改易又二年而刊成屬余為之序夫文字權衡翰林之任也然我皇上用人無方試使學使輒兼用部曹而由庶常改部者用之尤多君故庶常且素以詩文名世意者聲稱籍甚達於

粵東皇華集序



天聽乎今邊省儒學之盛莫如閩粵閩承宋學  
多以經術鳴而粵東詩文之士爲嶺嶠冠久矣  
其山川奇麗唐宋以降古蹟至多我  
朝如漁洋竹垞他山輩咸經其地所撰著皆一  
一可據雨邨於是行也其能已於言乎竊以爲  
今之試使亦猶古太史之採風乘輶軒周四國  
而風謠美惡必兼收焉試使則取其文之美者  
達之朝宁其不才者抑之此其與古異也至若  
記其風土詢其政教復

命之頃以待

顧問則古今一也故皇華之詩以咨諏詢度謀  
五事爲本夫使者於所過溪山之出沒興替所  
從來民風之淳薄曾不考而知焉是視若罔見  
聽若罔聞執此以鑒文字之高卑求其不謬不  
亦難乎故余於雨邨之本五事以爲詩而知其  
所取之才必可以爲  
國家用若其詩之雄肆超詣固有不愧昔賢者  
在覽者宜自得之又何待於余言



乾隆丙申十二月後學程晉芳拜序

國策用善其精之林輒欲語因亦不覺昔者  
世與之太必可以為  
不難乎效余飲雨神之本正事以為精而取其  
難者同同難也以為整文字之高卑來其不  
亦來矣風之動萬物不夫而吹無長懸若罔  
正事然本夫對清氣潤融與山之出必與  
則問似古今一也效皇華之詩以咨雅  
命之與以詩

粵東皇華集卷一

羅江李調元雨村著

奉和粵東中丞德定圃座師見寄元韻

登龍曾憶滿京華桃李逢時盡作花苟爽無才先得御  
癸未科師充大總裁閱四川卷  
調首蒙擊賞拔置會試第二人孔融有慧競通家一從  
不立門前雪萬里常看海外霞今日讀詩似親炙春風  
疑不在天涯

自慚薄殖未升堂濟濟曾叨吉士行未得青藜終講讀  
重經絳帳聽絲簧郎廳此日仍依鶴學博當時笑擇羊

調先以國子監學錄釋褐受知故云屈指平生知遇重鳳鳴終自愧朝陽



通德門依

鳳闕問年前入觀暫來還

師於去歲入觀調方補官來京

晉謁於西園蒙垂問近况

笑容近接三台象清德遙傳百越蠻

薊囊開無別載木棉花發又重攀珠江可許陪趨步飽

看羅浮月一灣

帝咨柱石為寧邊八座文昌

內簡賢人頌恩威恩最

著羣歸教養教尤先陶延名重溪猺伏韓愈文成海鱷

遷雜沓最憐門下士幾時重入醉翁筵

奉 命典試粵東再疊前韻寄呈定圃座師大中

丞

南交火位炳文華何意微名署五花

各省試差例由中書票僉請肯膺

簡用者 殊批簽上時 五省之 命同日俱下 手執弓旌原為國心欣衣鉢

得傳家三年坐憶談風月六月行看趁晚霞既得親師兼得弟 主恩真是浩無涯

子固文從六一堂當年指示得周行大都鳴鳳和如律

莫漫雕蟲巧似簧天使絳紗仍侍馬人傳緩帶實過羊

諸生欲識淵源自濯漢應知並景陽

海山一氣杳茫間萬里迢遙記往還自古文人寧有種

况今 聖代久無蠻後生雨化皆成德前輩風流近可

攀好向龍門爭鼓浪窮源槎只在河灣

同駕輜車下日邊持衡嶺嶠愧非賢敢云楊炯居王後



常笑劉琨恐祖先正典試為青陽王公懿修驛路公程爭夜趨郵亭  
詩興逐時遷囊中各有皇華咏待正吾師瑋瑁筵

六月初六日出都

簡書捧到五雲端略整行裝便跨鞍直省有官共銓鏡  
偕行無客不金鑾是日福建典試編修湯辛齋同部王曉莊同出都立齋與春甫同官余與出庶常故云路從海上分遙近衣在箱中備暑寒誰  
解觀星知漢使應言此日發長安

晚次良鄉縣

晚次良鄉縣篝燈隔樹明高城收暝色遠塔送鐘聲里  
記七千里程纔第一程炎天雲似火大半總宵征

偕王春甫編修過宏恩寺

近京無百里見此大禪林雨過一花放雲蟠萬木深累  
羈腰下玉緣淺橐中金空與蘭臺客流連話素心

涿鹿感懷三十韻

南省奏始下使車日輾轉持旌指嶺南分道先由涿郵  
亭坐淒清往事忽傷觸憶昔癸未春先子領州牧旁午  
理羽書艱辛閱案牘旱歉多饘糜訟庭少鞭扑父老起  
謳謠上吏爭拭目時調捷禮闈泥金近報速先子覽之  
喜鬚眉笑可掬謂屈賢良對庶可大吾族既窺中秘書  
未許龍門續高堂色雖沮內志自鞭督口啣鷄舌香郎



官亦列宿豈知事竟謬到處困踳踳山頽一旦燕廬墓  
三年蜀官老唾馮唐臣饑笑方朔出處俱願違升沉付  
翻覆冬去冰初解春來草方出昨朝 使命下調名奈  
御錄深懼材難稱敬事矢清肅世本儒家素報國或  
不辱所懷在風樹不免臯魚哭憑軾過舊邦山河尚如  
沐頗聞閭里間戶戶猶尸祝不敢詢遺民恐復數前躅  
陰陽不相待老少互爲逐昊天感蓼莪墮地走黃犢衣  
錦實夜行此意何人覺皇華不敢寧鷄號聊不子坐令  
一夕中收淚失炎酷

新城別湯辛齋前輩往閩中典試

我愛湯夫子風流老尙存功名如鷁退意氣自熊蹲海  
內歸衡鑒閩中又植恩最憐程限迫不得共清言

傷二僕

此莫非王事賢勞豈汝身如何觸炎熱忽爾化飛燐衣  
被餘空馬棺衾委路人蓋帷無以報一日兩酸辛

雄縣懷古

易京鞭下問趙北古堤邊帝子蒙塵日公孫戰伐年往  
時鳴鼓角此日聽歌弦如礪中央望茫茫盡水烟

任邱夜雨奉簡王春甫

虞邱坐孤館一雨失炎蒸未代農人喜先看從者興疏



東坡全集卷一 四  
瑤黃始展沆瀣碧初澄意欲叩君飲泥途不可登

和王春甫編修趙北口蓮花

不染汚泥已有年亭亭塵表自生妍巢龜老物真堪笑  
愛葉如錢不愛蓮

辛中驛題壁懷湯辛齋前輩

不見江南老斲輪征途杖履與誰春遙知題罷郵亭句  
笑撚髭鬚白似銀

獻縣懷古

漢代賢王子流風獻縣餘一時聞雅樂千載想遺書墓  
道松楸古祠堂俎豆虛郭門回首暮烟月吹村墟

柳枝詞二首和編修王春甫韻

夢得初逢秦娘後香山欲別小蠻時如今不用多惆悵  
細向隋堤看柳枝

烟垂嫋娜人眠後雨點依稀客到時短夢未成鷄喚起  
曉風殘月上楊枝

恩縣

宋貝州

百年爭戰地三鎮有餘風舊壘寒烟外新旗落日中妖  
民皆赤子賢相荷蒼穹今日人猶說精神又潞公

詠鼈蝨

在莊平作

我馬旣已瘠我僕又已疽墜跌兼刼篋所至無坦途昨



宵尤狼狽害乃切肌膚蠶蝨多于蛆如墮膾團汚呼朋  
嗜殆遍以火照復無所愧微軀瘠不足供爾屠爾既欲  
見侵何不露形模胡爲藏堵中外飾紅氍瑜我本  
王命戴星常夜趨使我不遑息見惠何厚歟寄謝良有  
司毋得勞區區

東阿縣周明府思度一槐亭留飲

亭名因得樹槐一與三同所重來陶令因之酌次公塵  
談欵文照禽語共清風最恨車驅急明朝東復東

東阿道中望碣礮諸山

曉發祝阿城大雨忽凍凍禾麻喜自舞沙礫一洗空須

史便開霽歷歷見諸峰碣礮相迤邐蜿蜒如盤龍之而  
作爪勢中有白雲從頭尾不肯露隱隱收雪露未及澤  
下尺似誇洒濶功借問沾溉少何敵旱魃雄行人乃大  
喜攬轡心惶鬆

東平州謁東平王墓

漢家宮闕付荒荆帝子松楸剩故城千載名言爲善樂  
莫將腰腹笑東平

題申明府改翁移家圖

烟水溟濛別有天浮家泛宅五湖船大江東去何人唱  
此老風情劇可憐



誰料飄然惠肯來塵襟一旦豁然開此詩不爲題圖作  
只佐陽關酒一杯

過東平欲晤子穎不得卽和其寄申改翁以詩代  
書元韻卽倩改翁寄子穎

岱宗青未了仰止百里近謳歌起四野使輶得憑聽云  
今有太守清廉絕餽贈好雨車常隨羨民鋤必盡黃堂  
如水壺虞芮不爭競猛虎今亦無其政曷須問乍聞私  
自慰樹立原早定但恐吾輩人多爲酒所病雅歌妨案  
牘不從何以令君畫逼蘇米盈箱縑紙剩君詩隸李杜  
狂語多乘興今聞皆已無有請色先吝昨者駐須句躄

唾爲暑困謁報有翁申課蒙誦孔聖便令肩輿來掀髯  
劇談論頓覺清風生一湔俗塵悶云君有佳句展圖看  
始信如何知我來不遣一介命可能贈以言庶使賢爲  
鏡平生知己心楮墨亦難罄縮之短韻中他邦起拜敬  
十月嶺南回切無失後訂

和黃華舖題壁詩韻

膝上徘徊最可憐斷腸無處續前緣此間忽憶香閨友  
奉倩神傷又一年

汶上縣接高唐州張明府寓書僕從失物皆獲遂  
送還所貸行衣紀詩一首



墮甌知難顧刻舟原太迂豈知官有德能使吏無欺復  
我方來汝因君不泣岐楚弓今已得趙璧返何辭

兗州偶作

驅車過魯國古意忽蒼茫地八青徐遠天分泰岱長何  
人鷄暫割視我馬非良苛政猶聞虎何能久徜徉

鄒縣贈許會田明府

多情潘令似河陽儻得幽居暫解裝且喜亭臺無俗韻  
因知里閭有賢良

館主徐九臯  
乙酉選拔

供書柿葉全侵戶借蔭

藤陰半過墻莫笑郇厨恣一飽昨宵新絕在陳糧

展謁 亞聖孟子廟敬和粵東大中丞德定圃座

師乙酉秋典試江西道經鄒縣元韻

功如大禹在人間舜跖鷄鳴第一關三徙里中真善擇  
七篇書外盡聖刪松聲戛戛留遺韻廟貌巖巖仰聖顏  
私淑孔門千古事平生亦自有尼山

滕縣滕文公廟仍用德定圃座師元韻

危邦岌岌勢難支得國惟賢想戴推介在楚齊無善策  
言稱堯舜有先基少年馳馬何嘗學當日登龍在得師  
不是井田多一問仁名安得迄今垂

昭陽湖 一名微山湖

水天相接夕陽紅歷歷帆檣四處通至竟不知湖遠近



微山半在有無中

徐州登黃樓用蘇東坡韻

黃樓十丈聞人說未到彭城戒宵發  
竭朝雨霽渡河來先登那復畏泥滑  
步步纜攀升雲梯飄飄似著凌波襪  
混茫一氣落掌握浩蕩百川恣吸呷  
我聞樓本霸王廳始自蘇公改築  
鋪當時泗水尙安流祭河不須白馬殺  
風流太守撫此邦携妓時來眠古剎  
一自熙寧十年穰大決澶淵勢傾軋  
滄桑變劫那復知此樓想已遭崩壓  
至今形勢雖無存山水猶然見鱗鬣  
我來喜得賢主人維揚唐芝田時爲防河司馬見招得登載酒張燈更烹鴨  
請聽蜀客述我

眉未許吳人夸茗雪

唐芝田司馬邀遊雲龍山遍歷諸勝晚復置酒衙齋卽席分韻得龍字

徐州名勝地第一曰雲龍山水平生癖所至輿輒濃使節雖不遑郵程尙從容便指南山麓一訪蘇老踪所恨無我輩豫爲東道供豈知天假緣唐子於此逢欣然出白門各以肩輿從入門便清與花木相輝重巒壑本善構亭臺當其衝叢篁宅幽蝶一一驚人楚珎禽拂帽羣飛集岩邊松直上黃茅岡草迳何蒙茸不牀大如席仰卧開心胸試衣復瀟洒四面風淙淙空袂無百步曲折



通房櫳遂躋放鶴亭恍若蓬萊峰黃河一線來濁浪何  
洶洶九里山環之相負如駟蚩禾麻滿四澤大野青溶  
溶維時天宇曠虞淵方高春披衣一叫嘯響蒼聲礧礧  
鱗甲忽生動萬壑如鐘鏞俯視大九州芥子將無同顧  
我二三子胡爲我車攻昔賢行樂處草木堪敬恭安得  
十日留一洗俗塵封浮萍不易聚處世多徭徭茲遊弗  
盡醉來者嗤愚憊大笑謂唐子惡客今更兇借問客爲  
誰家亦居臨邛

蘇東坡答王鞏來彭城  
詩客惡何如主人惡

### 登雲龍山

小山如垤大山邱身在山頭一覽收却望彭城如釜底

### 黃河東去拍天流

#### 雲龍山紀勝四首

梨棗柴門病馬閑山人放鶴此山間不須更羨張天驥  
家有雲龍却未還

放鶴亭

視民如子渾無事醉走黃茅亦不妨今日使君須五馬  
方知坡老未爲狂

黃茅岡

望祺亭下斷祺流坡老風流數百秋想見羽衣乘夜月  
醉中吹笛上黃樓

望祺亭

客途誰爲寄征衣獨立亭前看夕暉暝色已從千里至  
一雙白鳥向亭飛

試衣亭



彭城懷古二首

九里山前亦可哀當時豪傑起蒿萊霸王事業真堪笑  
高宴唯傳戲馬臺戲馬臺

欲識真龍須有眼何須玉斗碎如泥請看墳墓千株樹  
飛鳥於今尚擇栖范增墓

燕子樓

芳心早已付東流遮莫詩人嘆白頭最恨無情雙燕子  
春來猶自遶空樓

隋堤曲

宿州道中作

草廟花庄次第過綠楊一線曉烟拖分明記得揚州路

不見雷塘恨若何

玉蛾金蠶憶繁華錦纜牙檣帝子家宮女三千空殿脚  
隔江猶自唱楊花

臨淮

細雨晚濛濛淮河綠樹中一源桐栢遠萬里舳艫通小  
市叢烟火高橋挂彩虹惠莊濠上樂試問幾人同

臨淮閱邸報得祝芷塘同年典湖北試喜而有作  
時六月二十四日

人生如馬牛順逆隨風走斥鷃與鷓鴣決起何須鬪我  
友祝芷塘廿年膠漆舊同日入紅梨臨文驚宿構當年



翰墨場意欲共馳驟豈意事艱難龍豬骨生就我既鳳  
池奪君方鷄林售連年收桃李多於積薪蘓庚寅典劍  
南網盡錦江秀兩佐歐陽闡蠶蟻絕外詎而我當此時  
待兔方株守今年禮大比名及春官奏 天子臨軒試  
席坐孤羸右不使他山琢自貽一字繆糠粃本愧前榜  
櫟宜居後何期庾嶺南竟忝行人副五花不判君心知  
定入設所惜揚鏹分不得同輻輳自從別京華信息無  
與透昨者臨淮驛風雨非逗遛聞君有楚命屈指節持  
又竟夜喜不眠聽盡銅壺漏南荆實多材鄧林稱最富  
相期慎揀擇無負衣鉢授石當白珩鄙我亦合浦陋取

材雖不同切母差池臭東南均文藪他日細相叩

濠梁阻雨與王春甫編修同作

小館淒淒雨亂霏怯涼肌骨欲添衣憑君試挂東窗望  
十幅蒲帆去似飛

白浪掀天勢亦危紛紛沙港小舟移人間多少風波惡  
輸與淮中釣叟知

定遠道中

纔入江南景便賒人烟簇處路分叉遠山有色雲方退  
流水無聲雨漸加槐樹陰中卧黃犢稻花香裏吹青蛙  
十年拋擲田園樂錯認今朝是到家



店埠食藕戲王春甫

炎天六月火雲蒸太華峰頭未可登風味可人何必藕  
先生本是一條冰

舒城夜雨

涼逼桃笙漏已催聲從竹葉酒初回不知何處茶聲沸  
幾陣松風颯颯來

桐城道中絕句四首

南邦山水首龍舒疊翠浮青百里餘雲密不知溪路仄  
山鷄飛過小籃輿

清狂安得米翁顛來寫峯頭淡淡烟大半人家聚山巖

一灣流水一灣田

農人望歲家家共客子煩炎處處俱兩箇鶉鳩鳴隔澗  
不知作雨作晴呼

松杉不斷青峯色蒲葦長流綠水聲信有桃源在人世  
老夫老去買山耕

北峽關和大司寇錢香樹先生題壁韻

夜發龍舒道馬上一無觀不知入山深但覺雲左右曉  
來亂峯出巖壑爭疊皺風從兩腋生雨似隨手復何處  
輞雷聲溪與石奔鬥奇如登劍門高不數靈鷲空山無  
斧斤老木盡堅瘦上有萬歲藤纏絡入其腠當年我師



帷詩題駐節後驚蛇落壁間紗幬護雙堠平生知己淚  
讀罷放聲又先生余業師也今下世矣夙忝置藥籠跼蹐豈鳳囿今  
亦持節來不見泰山壽猶憶昔時言爾是峨眉秀

附原作

秋日山行作

已卯九月

刑部尚書錢陳羣香

道出舒王城仰面得真觀石橋仄逕通官路取山  
右路轉徑復寬屏嶂列衆皴山容何清妍山勢自  
往復或向若相讓或距若相鬥澹若對敬亭遠若  
飛靈鷲連延鬱盤拏巉削露寒瘦行行忽無路萬  
竹塞其腴但聞秋泉鳴號號山田後茆屋十數家

隱隱依古堠卽此豁煩襟敢期他日又奈何山居  
民視若等園囿不知改歲時惟覺長年壽明朝復  
登陟再挹龍眠秀

和韻

戶部侍郎梁國治階

山勢來龍眠接目聳新觀重雲鬱岡巒清溪帶左  
右何年神異鍾寫此濃綠皴中有雲氣隨如往更  
如復筆筆自脉絡各各泯撐鬥廻身倒蓬壺躡景  
飛靈鷲雲腴徹地清石骨山根瘦珊珊神仙體經  
紀分營腴愛此山色清欲進仍顧後填胸飽千巖  
過眼經羣堠我往昔徂暑霜楓此來又長年多慨



嶺東皇華集 卷一 十四  
慷況乃羣山圍升高仰止殷願與茲山壽山清我  
塵土愧此雲煙秀

和韻

辛卯冬日

廣東

學政 翁方綱

正三

稠疊夢中山歸路喜重覲桐城舒城間勝絕無出  
右略無一峯似大抵萬綠皺橫側絲連綿繚繞更  
迴復昔過山態濃紅攢紫競鬥今來山骨立削準  
而翔鷲迴乎谿壑變秋老木堅瘦長林畏佳起真  
籟發肌腠掩擁收昔遁穎脫所貫後叢叢雲表石  
歷歷林端埃屢憑百磴轉不覺一村又境則視人  
領目肯爲山圍公來十載餘蹟須千載壽長嘯欲

從公一證江山秀

同和

廣西

學政 王懿修

春甫

我家皖公山真面昔曾覲持節遊西秦太華雄陝  
右未若茲龍眠翠潑衣痕皺駿馬下平川奔勢往  
而復遠峯昂然來犄角距相鬪屹若冠巨鼇奇如  
飛靈鷲森竹蟠懸崖節走蛟龍瘦當雷石骨穿清  
寒透肌腠躑踞如羣羊叱者鞭其後山深長官清  
不須嚴斥埃我昔愛九華茲山奇秀又放眼恣大  
觀毋爲邱壑囿造化供鐫鑿蹟占金石壽秋風渡  
江去高擷嶺南秀



過桐潛贈王春甫二首

縣侯負弩迎司馬佛印燒豬待子瞻此是蜀中風雅事  
看君今日過桐潛

豈是坡隴隔使騶時看烏帽一回頭梧桐已報秋河近  
快駕仙槎上斗牛

是日立秋

潛山山行簡王春甫

柳堤莎徑馬蹄遲竹遶人家槿籬秧綠無邊田穉稬  
松青不斷嶺屢屨皖山似展倪迂畫潛水慚無許渾詩  
安得與君連轡語蕉衫箬笠點鞭絲

至潛山縣呈光齋家兄

諱載陽時為潛山宰

梅城初至使車安况復鄉情觸萬端水解如人清到底  
山能拱客笑相看日斜茆舍歸豚苴雨過萍池放鴨欄  
到處風光全似蜀羨兒只作蜀中官

太湖縣

不見太湖水空有太湖名日落人爭渡風生鷺不驚青  
山蔥翠色溪水短長聲落落無相識茫茫空復情

黃梅縣望東山

法雨塔邊法雨落白蓮池畔白蓮生未能佞佛因  
王命松翠濛濛點客行

太白湖

粵東皇華集

卷一

七



垂柳垂楊蘸水光  
藕花紅白滿池塘  
漁人收網自歸去  
數隻鷓鴣曬夕陽

渡潯陽江

忽與楚鄉別  
征輶指豫章  
一江流漢水  
九派走潯陽  
日暮艣聲急  
雲高鴈影長  
昔年栖泊處  
蘆葦半荒涼

望廬山

軫翼分星地  
匡廬上插天  
雲連三楚樹  
月到九江船  
句笑徐凝惡  
人傳李白仙  
何須真識面  
望見亦前緣

江口晚泊

小泊依津口  
蒼茫極浦前  
鍾聲隔岸寺  
人語過江船  
颯

颯蘆中雪  
霏霏柳際烟  
夜深風更急  
野鶴不成眠

虎溪

虎溪何潺潺  
溪石何硤硤  
聲響千山泉  
影碎一灘月  
暝色上林梢  
徐見飛鳥歇  
老僧知客來  
開門走相謁  
坐定聞鐘聲  
裊裊振清樾  
却瞻溪上雲  
蒼然滿山窟

東林寺和錢香樹次吳眉菴少司馬壁間韻

路過湓城別有天  
匡廬山色望中懸  
客來千里始逢寺  
僧倚雙松方聽泉  
往日風流傳白社  
近來雲散憶青蓮  
廿年多少傷心事  
盡赴禪燈夜話前

宿三笑堂恭和德定圃座師元韻



萬籟笙竽響一林虎溪勝蹟此初尋雲來西澗鐘方動  
日下東山殿早陰天下難逢開笑口人間莫逆是知心  
影堂千載留真契始悟因緣覺未深

廬山奉和德定圓座師元韻

昨夜夢五老要我此山躋我欲從之去惜哉無天梯李  
白不可見銀河誰與題惟有香爐峯上與白雲齊

西林寺用東坡韻示崇埋長老

一層峰更一層峰近看雖同遠不同試使回心向初地  
廬山只在靜參中

香爐峰

孤峰雲外望似執簿山爐不識香何起氤氳望却無

石門澗

萬仞飛梁下千岩右瀨間謝公尋不見橫杖更前山

圓通寺

東坡遇老泉忌  
日手寫寶蓋處

石耳峰頭雨蒼蒼曉接天梵音堂下月皎皎夜臨泉飛  
蓋事已杳懸鐘聲尚傳餘生思解脫雪竇待叅禪

夜話亭

歐陽公與居禩  
長老論道處

匡廬名刹在老木入山深六一遺亭古清風滿竹林  
年論道妙山水留清音不見老居禩空多塵外心

南唐後主祠



後佛戎何用南唐舊恨餘念家山已破吹皺水猶夸遺  
發風前墮空山雨外斜可憐春草裏猶放麝囊花

陶靖節先生故里

千載柴桑地今爲栗里庄宅邊無柳綠籬下有花黃身  
作羲皇卧心多晉宋傷世無陶靖節不必有詩章

喚渡亭

建昌縣

元和遷客此題詩山谷名亭卽以之欲問青衫多少淚  
草風莎雨喚船時

建昌館中懷新建令琪園同年三十韻

我輩同登第譬如一畝菽根荳旣執種雨露滋長育肥

瘠以地殊榮枯因材篤得時勃然興枝葉何或或位置  
或失所甲拆纔拳縮長短總不齊要歸命與福君看同  
時輩幾人擁大燾承明著作庭亦增萬鐘粟而惟我與  
爾駮駒共蹉跎當年三百人子齒粲冰玉眼如巖下電  
臨文萬夫服阿兄蝨其間豪氣頗不俗奈何互升沉依  
然舊面目君悲雉帶箭我亦馬厭穀競秀十年餘都似  
苗初出今年使嶺南深慙介命辱君爲西昌尹道里分  
水陸相隔盈盈間不得共膝促君不以僕來我反以書  
督聞君有善政鞭蒲化閭塾上僚咸改觀薦剡奔奏牘  
又聞頗有髭輪困大腰腹得勿道在是體胖由滿欲茲



言聊戲耳知非好所酷平生萬事強今已甘雌伏富貴  
聽之天此理觀要熟但懼人事乖雲雨有翻覆等是不  
羈人何分清與濁滾滾風塵中誰能知吾屬他日使舟  
迴細與談心曲

烏石鎮

蒼松怪栢上嶙峋烏石門邊暫駐輪絕似嘉陵江上路  
淡烟微雨送行人

德安道中

禾苗渴望雨雲賒到處村農踏水車翻是行人賞秋色  
山山開遍紫薇花

甘露菴

拄杖敲門與忽濃寺前修竹白雲封何方乞得湖州筆  
烟節雲幢寫萬重

七夕

得銀字在  
德化縣作

七夕雙星駕彩輪天河浩杳耿如銀生憎烏鵲無情緒  
不會填橋會晤人

瑞州太守佟濟蒼招遊署中碧落山

萬象掌中落來登最上臺水蟠蛟作穴山抱鳳飛迴待  
月軒猶在凌雲閣自開烟霞誰作主鶴鷺獨頻來

東軒二首



種竹百竿松二本當年酒監幾曾遊只今琴酒恣高興  
不向元豐憶子由  
風月何曾與客同筠州人最恨忽忽倘逢坡老須加意  
恐亦收君盛籠中

臨江府

人烟團竹際鳥語出林間細雨蕭灘驛斜陽閣皂山波  
沉見僧眼岫沐想娥鬟無限風塵意仙壇幾日攀

新淦縣雨霽望玉笥山

縹緲仙壇古所聞兩崖斗拔雨中分芙蓉洗出新粧色  
三十三峯多白雲

峽江縣

曾說周瑜埭今爲一小邦大都山似蜀故以峽名江雨  
笠歸捷一風簷擲鯉雙當年涪萬汨淚墮聽猿窻

仁和鎮避雨夜宿廣濟寺壁上見張度西題句奉  
和

雲黑如磐壓風聲捲綠蘿江鳴知雨近村曉覺燈多屋  
小纔容膝杯乾不稱醅誰題蕭寺壁室邇自婆娑

吉水縣

字江江上挹清暉細雨濛濛濕袷衣有箇漁翁來撒網  
一羣鷗鷺拂船飛



吉安太守盧介軒招遊白鷺洲書院院已久圯時  
初落成爲題一律示諸生從介軒所請也

白鷺飛翬講院崇軒暫過此觀風一林蕉雨侵窻綠  
四面書燈映水紅在昔偉人鍾宋瑞於今太守得文翁  
諸生幸際菁莪化休讓當年甲第雄

和王春甫編修懷人韻

繫馬郵亭去故遲人前未敢吐心知秋風秋雨秋江上  
盡是離腸欲斷時

萬安縣懷沈芭塘同年明府

芭塘我年友面帶廉介色人爲吾黨欽試宰百里國萬

安小彈丸教養易稱職所懼衢四通行李困供億君之

捧檄初正我奉王敕躑躅不肯前芭塘與余同時得  
出京尚未到任

毋故自匿君家有令子頭角我先識筆力似老夫強強

頗見逼他時使韶廻歡遇琴堂側應令誦詩禮喜見儀

不忒伊人想蒹葭溯泗悵難得此邦待神君先爲一憑

軾

鬱孤臺用東坡韻

勝蹟虔州最平生此壯遊空同一山蘊章貢兩江流樹  
色瞳瞳曉灘聲颯颯秋牛羊紛隴陌鳧鴨滿汀洲幾港  
會魚舫誰家賣酒樓雲烟通嶺上風俗近中州八境歸



全覽三朝快暫留他時回棹處更擬艤扁舟

南康懷盧閩峰吏部

孤峰高插天雲表稱獨秀我友鐘其間秀更得天授筆  
倒三峽源胸羅五車富喙硬眼無人獨我同味臭君家  
十八灘我行三秋後過君父母邦相思令人瘦山之雲  
離離秋之風驟驟回首鶴廳班定想顏如舊

宿大庾縣望東山寺

捲幔臨曲溪倚欄看登嶂清泉石上流明月松間上

粵東皇華集卷一終

粵東皇華集卷二

羅江李調元雨村著

過大庾嶺

雄關百丈鬱嵯峨為探梅花上綠蘿拔地梯遙蛇倒退  
攬天峯迥雁難過雲霾荒壘傳蕭勃日落殘山吊尉陀  
遠望珠江猶隔水星槎何日達秋河

梅關和德定圃座主題壁韻

秋風吹我上層巔直探鴻濛手握天人撥亂雲驢背上  
僧敲古月鳥栖前地開梅鉅通秦日路憶蠶叢入蜀年  
不是曲江賢相闢何人解識淨蠻烟



附原作

分峯鑿翠岬層巔矯首關程一線天片月光聯人  
影度寒梅香趁馬蹄前神功遠接隨刊日風度長  
思翊贊年瞻拜遺祠更懷古數聲征鴈萬重烟  
雲封寺用德定圃座主韻

一線巖關路峯巔到始知鑿山思故相卓錫憶禪師月  
向松梢冷雲隨殿角遺相傳飛來寺經此遺一殿梅花  
無可折何處寄相思

謁張文獻公祠 仍用前韻

見面胡鷗識抽身海燕知 劉禹錫讀張曲江詩序云議者以曲江為良臣議胡鷗有

反相公與李林甫為副相思欲中傷之公詠海燕詩奇林甫有無心與物競鷹隼莫相猜之句林甫知其必退怒始誰窺金鏡錄空笑劍門師風度千秋範恩施百世  
遺試觀開鑿路猶自起人思

保昌登舟

方愁險仄度梅關又喜扁舟到越蠻分付篙工休着力  
老夫借此要看山

凌江行

我來雄州髀無肉解鞍江滸身始暢飲仁亭子凌江濱  
門前兩兩舟橫放今年七月苦無雨蛟螭不遣秋潦漲  
鑿鑿白石淺淺沙水勢欲下舟欲上篙師叫絕雙鳧飛



雖非陸地如真盪縣官坐衙集龍戶送舟南行悉丁壯  
一一赤脚立灘中令嚴那顧魚腹葬嗟爾小黎勿過憂  
我雖使臣不鞭杖飽聞茲山有洪崖爲我歷歷指青嶂

嶺南舟行雜詩十首

自日邊來百越鄉語音殊異聽難詳使舟日日滇江曲  
半靠人家牡蠣塘

重重浦樹望中迷長立船頭到日西一抹蠻烟橫兩岸  
榕陰深處鷓鴣啼

碧波漾漾走銀沙翳笠長年各有家少婦舵樓金齒屣  
兩鬟還插素馨花

怪道寒簾蝴蝶入舟中瓶有佛桑然翻嫌未是春三月  
不見開花到木棉

每逢灘急下深沱七尺烏篷快似梭昨夜修仁渡頭泊  
隔船時送摸魚歌

五里隻堠十里雙銅鉦聲應落船窻蠻童不識官人至  
橫笛烏犍自度腔

佛幢高挂半南方恰值艤舟倚夕陽何處叢祠方禱雨  
香亭珠子結枕椰

舟中無事獨逍遙淺酌驂驢越酒瓢忽起捲簾得佳致  
紅牆菴外露紅蕉



權郎黔面亦堪憐，撐盡筠篙兩肩攬。鼓乾魚兼水飯，  
生來不識有炎天。

滇江水與墨江通，始覺波濤漸漸洪。忽向蠻荒懷太古，  
鼻天城在亂雲中。

詠鷓鴣石

何年鷓鴣縱搏擊，飛落荒崖化爲石。味噉時多毛羽稀，  
縑錠年深蘚花碧。從來志氣總摩霄，此日冥頑殊可惜。  
伏林鳥雀方啁啾，胡不登天展健翮。

掛榜山

雲漢天梯近可攀，迢迢并路下韶關。使臣素稟求賢意，

此日驚心掛榜山。

韶州望韶石

昔讀誠齋詩，縷述韶石異。琴瑟倚天半，未信有此事。今  
過曲江止，放覽得恣肆。始知化工奇，楊筆猶未備。晨曦  
啟菰篷，巨石當頭墜。嶒嶒走橫江，小舟宛轉避。雙闕與  
鳳閣，毬門左右置。或巋如柱立，或橫若複隧。圓笑稟輪  
囷，削啗驅瓜遺。翹翹航首尾，尙缺帆檣植。廣廈千百間，  
屏牆萬夫庇。挺特如勇戰，斜欹似人醉。詭怪難殫名，窮  
詰恐墨費。傳聞帝南巡，九成奏茲地。后夔已荒遠，誰與  
辨真僞。不如問蒼冥，究此鑄鑱秘。江山助詩力，或有知



音值重華事有無且付稗官志

和王春甫旅懷

本是乾坤一散人偶加冠帶  
身友朋幸得同心話

僮僕偏於異地親望去星辰知闕遠驟來風雨打窗頻  
知君昨夜多惆悵平帖金閨夢裏春

曲江風度樓

風度傳賢相開元借贊謀當年君作鑑此日客登樓  
藻洲方暮蒹葭水近秋高山無限意孤舫爲遲留

發芙蓉驛

灘澁行常畏何欣水四通寺明殘照外樹失暮烟中帆

影看來倒城陰落處空芙蓉秋已到未見滿江紅

虎頭磯

我聞封使君本人化爲虎酷吏角而翼誠似太元語客  
子嶺南外苛政未聞苦忽見毛斑斑橫舟截商賈不知  
來幾年要津踞平圃尻起眼射的耿耿視何忒其生已  
貪饜爲石尚瓜舞得勿文炳變大人盡官府恨無李北  
平一箭看飲羽

彈子磯

自入韶山來巖巒益奇秀神禹力不到天工自結構彈  
子非彈丸尖峰半削就上摩蒼穹蟠海日褰鵬噉潭深



入地府萬丈不可透饑蛟尾不掉勢已風雨驟石洞誰  
雕鏤鬼斧巧琢鏤欲過退飛鷁爭止撲狡狴不知何代  
仙時或見晴晝其他虬蟻穴年深難考究不逢張端公  
圖經何從覲編郎報水程鳩舌一笑又

觀音巖

卽古碧落洞

我行七月杪歎歎日增熱及至觀音巖秋氣生凜冽舒  
呀天削成臨江驚斗絕水府蟠天根古洞穿嵒嶮空  
陟鈎梯千仞捫積鐵火鈴照幽邃魍魎皆走滅蝙蝠老  
成精見人飛一瞥鍾乳倒垂崖萬古所融結俯欄生恂  
愁唾咳落霜雪明燈照佛龕苔痕剝古碣清景不可留

倉遽與僧別雲霧忽開霽歸舟始見日

英德縣喜雨

舟中一雨失飛蠅漸覺涼生喜不勝回望英州雲尚濕  
城邊暴歷酒樓燈

望滙浦關

滙陽峽裏最初峽滙浦關中第一關漫比韶州山又勝  
英山以外更無山

英山

英山何槎杖上與青雲齊絕壁橫晃蕩忽覺白日低陽  
崖貫初瞰蒼蔚明朝躋其陰沉悶豨黯黑難窺睨哈呀



見古洞窈窕房櫳迷銀河不在天一流深溪珠璣紛  
噴雪惜少軍持携上方有幽室定爲仙蒼棲山深無人  
語時有珍禽啼楮杖竟不往歸徑風淒淒

滇陽峽

舟下蛾眉岡望見滇陽峽峽長二十里潭潭峭石插壁  
立幾千仞巖壑爭傾壓兩峰摩蒼蒼白日忽在匣束湍  
偏仄處蜿蜒一航恰下有蛟龍尊磨牙俟呀呷跼踖過  
盤渦始覺坤維狹急水散鳧鷖深葦叶鴨鷓看盡山山  
雲如雨纔一霎牯牛灘已過意適未敢狎篙師問泊處  
待我熟羊胛

香爐峽

何年香爐峽亦擅匡廬名秀色不待削乃若天生成峰  
巒似螺髻窈窕如皇英又如青佛頭下俯玻璃清森森  
綠樹中時有猿猱鳴天風吹松杉江空遠聞聲返照翻  
石壁影落何冷冷人如沙上鳥一一點頭行而我獨遲  
留無復貪王程顧謂航舟者灘淺卽停旌

大廟峽

粵東山水奇每出意不料連朝已臻絕茲復得大廟大  
半石巖屢蔽虧白日照忽不受寸膚直以骨力傲刻鏤  
非人爲瘦削乃逼肖直插萬丈潭不知深所到壁罅老



粵東皇華集卷二  
七  
黃楊何年栽石隩其根膠漆固虬結久不燥下有朱碧  
門靈祠日灑掃傳聞虞夫人唐時初得道生扼黃巢鋒  
歿制峒寇暴有功登祀典宜膺血食報我來薦溪毛靈  
旗若見告順風送五羊免爾篙師叫

中宿峽

南風阻我舟今日風忽止清晨入中宿聽我櫓聲喜雙  
崖信曲折浦樹益嘉美谿回見人家半在修竹裏夕陽  
下石壁窅窅炊烟起沙邊持竿翁舟如一葉耳得魚就  
我賣此意未可鄙白鷺不上灘飛還知倦矣巖影倒江  
中我亦傍村艤忽聞欸乃聲山青乃如此

英德道中

毒淫南國異北客此初過滙水舟前合英山枕上多問  
程逢蜚語近市起蠻歌昨夜蕭蕭雨鄉思竟若何

清遠道中

枕椰遙浦暗草撥汀村稀海怪迎潮上蠻禽貼水飛濛  
濛雲在樹颯颯雨侵衣無限遲留意遙峰出翠微

清遠峽

日日看山行山亦日日變就中數清遠造物工鍛鍊危  
崖勢欲合巨靈掌兩片鑿開渾沌天中通江一線想當  
施斧時神鞭逐雷電白日翻昏黑鬼工鬪酣戰雲霾有



時開萬峰一一見石帶太古色泉作綫幹斷老樹走長  
根勢如龍虎悍烟雨補藤蘿隔澗聞猿喚盡日坐孤舟  
閱盡東西岸明曉到峽山更爲一捲幔

遊峽山寺

飽聞此山名第十九福地林端眩金碧何年飛來寺僧  
房如蜂房蜜脾巧安置我來步屐顏攝衣減從吏菁蔥  
帝子祠荔奴蔭深邃詰曲扶杖登十步或一憇九天飛  
霰雪噴薄出巖際松風四山下草木盡翳翳壽藤不知  
年脚底爭纏系榕陰五色鳥亂飛時落毳梵俱出高巔  
登眺氣益銳老僧知我疲邀坐供山荔回頭笑相語

破十方費

飛來寺題飛泉亭示懷遠長老四首

老僧借我古藤杖上到雲峯最上巔檢箇石頭松下坐  
滿身衣濕看飛泉

疊翠浮青石壁橫奇花異果半無名山童白日偷龍目  
見客攀枝下不成

凝碧灣頭水不流懸崖老木幾千秋蟠根盡作蛟螭瘦  
踏破芒鞋始上舟

忽聽深林叫杜鵑遙山暝色促歸船他生行脚緣終在  
每一峯頭住一年



直指堂讀懷遠長老禪樂齋詩集因用其韻奉贈  
偶來步履上方居世界無邊眼底舒月印潭心心自淨  
雲過樓影影還虛詩篇供佛皆成偈階草侵人總未除  
何日向平婚嫁畢與君同此結茅廬

二禺祠

帝子攀髯後青冥去不還荒山人不到愁對夕陽山

歸猿洞

玉環往事付吟哦變化無端奈若何猶有野猿來看客  
數聲長嘯入烟蘿

半山亭

烟鬟濃綠出青冥竹筴飛泉下翠屏雲碓松門今已木  
夕陽猶戀半山亭

清音樓望南禺峯奉和德定圃座師用新城王阮  
亭尚書韻

垂巖俯危樓花木何茂密倚欄一憑眺雲氣起幽室白  
龍知我來割然對岸出松風奏仙音隔江聽未實聞昔  
有大禹潛德此栖息古聲叶阮俞鳴鳳諧呂律至今明  
月夜遺響猶堪憶千載無知音世亦絕此術懸鐘落深  
潭荒唐定何日空餘縹緲樓寫此澄江色徘徊始下舟  
趨此風帆疾回望北山雲靈踪總難詰



附原作

兩峯劈天門雨氣垂蒙密古寺來舒州靜理悟禪  
室鼓篁匝嶺陰老樹懸崖出面仰讀書臺靈蹟叩  
虛實不辭衣履霑躡橙忘憩息烟靄呈畫圖泉聲  
協音律勝境閃良遊多時勞夢憶茲晨遂夙願耳  
目新蹊術山僧引躋攀留連消永日濕雲隨往來  
展眺遠山色扁舟促歸路猿鳥笑何疾情景一臨  
摹煩言費究詰

戲別懷遠長老

用壁間陳淮太守韻

欲訪靈踪逕未開躊躇還下讀書臺老僧不用愁空寂

雲裏仙猿定夜來

抵清遠縣

萬里蠻烟另一天青蕪此日見平川那堪風雨秋江上  
夜夜猩猩叫客船

舟中和懷遠長老歸峽山寺用劉湜寄東坡韻

人生一識字多爲簪纓束馬牛而襟裾安知不爲福魏  
巍石崇家甲第誇名族前堂羅朱履後房列蛾綠義甲  
雁行喧庖丁駝蹄熟鋪地散黃金薰天堆白玉玩獸諸  
國至琪花四時蓄一朝潭潭府翻覆岸爲谷謫議戍邊  
軍妻子啼破屋乃知繁華味其薄不如穀從來腥膻身



永許淨池浴使其緣覺早豈有顛覆序問師住靈山意  
銳誰鞭督起身大雲蔭解脫苦海酷跌邊花可拈水底  
月自掬清風卧松根佳泉嗽山腹詩餘剃髮斑禪鬪機  
鋒促乾坤本一壺日月轉雙轂今是悟現來前非悔往  
躅泡影休着相電光纔過目看盡險世場便當斷葷肉  
毋羨狐假威寧作龜退縮茲寺來蕭梁花甲幾回六何  
事觀未達尚著留題錄區區刻劍痕層層束筍足願持  
心臺鏡普化光明燭

清遠晚泊與編修王春甫聯句六首

清遠江邊暫艤舟春甫石尤風起不須愁雨村客程已過飛

來寺春甫從此平川到廣州雨村

奚僮小立聽敲詩春甫但少舟中酒一卮雨村喜得異花香

滿座春甫夜燈風颭對談時雨村

隔岸紅旗兩道分春甫護船都用水犀軍雨村行期欲待秋

江月春甫刁斗無聲壓黑雲雨村

蠻曲無腔信口歌雨村琵琶秋怨別離多春甫雖然不是江

州白雨村風雨魂銷奈我何春甫

櫓聲伊軋又移灘雨村宿鷺驚飛響羽翰春甫何處酒樓人

對語雨村一江燈影動闌干春甫

嶺南氣候總殊常雨村細葛秋深未覺涼春甫撐起篷窻天



在水龍宮月色湧珠光春甫

胥口

蕩蕩浮雲去茫茫積霧開地從江口濶潮自海門來  
唱珠人曲村遙玉鏡臺殊方風俗異一望問蒿萊

三水縣

海南漸近一帆輕樹裏雲天望眼明萬壑雨餘秋漲下  
三江月落晚潮生風多鵝鴨依均聚夜靜鼃鼃應鼓鳴  
白塔岡前人獨立看他波浪幾時平

與編修王春甫分賦嶺南草木三十首

龍目以初秋熟得金氣故色黃最大者孤圓小者蜜糖埕遲者秋風子每一年多一年少

故又名養樹

何意親來比目旁峽山寺裏味初嘗老僧指點秋風子  
中有仙人白玉漿

荔支荔字從荔不從荔音離割也子熟時須刀割也生于木而成于火故曰離支語曰

當日荔支背日龍眼有三月熟者曰三月青四月曰犀角子七夕日七夕紅挂綠第一疑水次之

挂綠凝冰各種嘉丹山真有鳳丸家水晶日日輕紅摩  
不合深山餌月華

橄欖有青白二種閩人呼青果粵人呼白欖樹至頂乃布枝葉須雄雌並植乃結實子如棗青色八九月熟不可梯高者以鹽納幹中子落



聞道雌雄必對裁名高味諫美於回紅鹽幾日紛紛落  
早有蠻童喚賣來

**檳榔** 以產定安樂會者為上民皆種為業三四  
月花開絕香初熟曰玉子食須佐以扶留  
葉粵人最重以為禮果  
賓至不設用相憐恨

南天客果禮尤需葉少灰多味勝無我愛唇紅嘗一顆  
頰潮已覺汗如珠

**羊桃** 一名三歛一名五稜能辟嵐毒花紅色子  
七八月熟黃如蠟白蜜漬之携至北方不  
服水土與  
虐者皆治

三歛五稜青各各問名都自大洋來細將白密恣收取  
為是新從瘴地迴

**蠶望** 五月子熟蝨喜食之能止船暈又大者一  
種名天桃如木瓜荒年結實尤多謗云米  
價高食  
天桃

蓬蓬風旋望洋迷有客兼金海上携蠶望望花人望果  
不如望米賤如泥

**黃皮果** 狀如金彈六月熟甘似葡萄食荔支壓  
飽食黃皮余至嶺南見小舟喚  
賣者皆蜜漬也已失本味矣

味如崖蜜甘稍遜色似黃金蠟不殊一捧小丸如嚼雪  
也應喚作荔支奴

**甘蕉** 花葉亦與他芭蕉相似但子甘大可食以  
香牙蕉為美一名龍奶味極甘似乳七月  
間遍地皆賣然太甜  
不可多食寒氣沁人



露垂茵苔花心卷風擺珠砂葉裏香聞道折腰娘子好  
倩人為覓一梳黃

蘋婆雄為林禽雌為水柳莢如皂角長二三寸  
子或四或六皮黑肉黃味甘蓋栗栗也老  
則莢迸開內猩紅色望之如  
花相傳三藏從西域携來者

虞翻宅裏起秋風翠葉瓊瓏剪未工錯認如花枝上艷

不知莢子綴猩紅

椰葉如束蒲花如芙蓉實如瓠繫房房連累一  
房多至三十實大如斗厚皮曰椰衣有核半  
寸如雪白味甘破之有清漿  
并許微有酒氣久服可烏鬚

美不待儀能自釀銀桃顆顆玉漿涼從今更欲生新法

萬幾將心作酒娘

菩提傳智藥自西竺持來今只光孝寺有之大  
百圍根生幹上葉似桑本圓未銳二月凋  
五月生浸以水至四旬惟餘  
細筋如絲蕩漾可遺贈人

智藥訶林種有年根鬚已老葉垂鮮他時歸篋應夸富

帶得鮫綃幾片烟

木棉樹最高大數抱枝柯一一對出花似辛夷  
而厚作金紅深紅色如億萬華燈燒空盡  
赤子如檳榔六月熟角裂中有棉飛空如雪然  
脆不堅勒可絮不可織以作布可禦雨子落又  
成樹極  
易生

朶朶白為蝴蝶翅枝枝紅似燭龍含最憐不是花時候

十丈珊瑚照海浦

榕余初過嶺即問榕樹與人指示之以其性畏  
寒踰梅嶺則不生也故紅梅驛有數株為炎



塞之界樹多連  
理垂陰極茂

婆娑初見嶺南山坐卧終朝未肯還似此有陰人盡庇也勝大厦萬千間

扶桑 枝葉全似桑花有紅黃二種花皆重臺可食粵人作蔬一名愛老反言也蜀人以朱

槿當之  
誤矣

日落扶桑葉盡遮無端天半見朱霞蠻娘髻上枝何豔

笑殺西川木槿花

朱竹 即朱蕉也又名鐵樹一幹獨出無旁枝葉似薏苳而大紺色叢生頂上有節自根至

抄甚  
密

箭幹稍頭葉子肥深深紺色似蕉非喚他鐵樹無人信

剛介從來識者稀

枕椰 似欄而多節葉生于杪不過數十百葉葉下有鬚花綠色子如青珠遇旱以珠結亭

可祈雨子宜熟連籾食之頗甜皮中有粉曰枕椰麪故海南人有烘椰爲酒枋椰爲飯之語

櫻欄細認總難同絲絲鬢搖馬尾風摘得青珠充麵食

麥秋何必俟年豐

波羅 即佛氏憂鉢壽也以刀砍樹有白乳湧出則實故名刀生果以盛夏熟大如斗芳液

異常粵中果之大而美者此與椰而已

彷彿身來釋子家夢中鼻觀鉢曇花佛頭羸子初驚見

始悟星槎到海涯

訶子 一作訶子樹似無患花白子黃光孝寺相傳宋武帝元年梵僧求那羅跋蛇三藏至



此指為苛林有達磨洗鉢泉與樹根水相薰故不鹹寺僧每煎水為茶延客

植來光孝樹森森此是訶梨勒果林洗鉢達磨泉在否  
根源好證本來心

蒲桃 葉如桂自春至冬叢黃無瓣毬長寸許兒童多為十穗結象之果黃綠色香甜核小

如彈可釀酒

芳叢鬢剪綠絲毬十穗兒童作髻收撲鼻酒糟香氣溢  
何須春色餉羅浮

宜母

一名梨樣子似橙味酸孕婦喜食之故名初夏熟可榨水煎糖蒙古以為食里別即

渴水也汁可代醋染大紅必以汁調乃上

渴水何年植御園宜椽夏熟早風天烹成龍髓人難識

錯認黃橙帶露鮮

貝多羅

來自西洋葉大而厚梵僧常以寫經花如小酒杯杯亦瓣瓣皆左紐近蕊則黃

已謝猶朶朶不敗

數枝繁縟綴瓊瓏落地猶為耀日紅僧有經文猶未寫

暫留數葉笑春風

素馨

珠江南岸村名莊頭悉種素馨摘以味爽向人髻上乃開云南漢美人葬此故他處

獨無粵中名花也

紫絲繞髻人人艷結縷穿燈處處忙十里珠江香不斷  
可憐半吐在斜陽

萋

一名相思葉以東安富霖所產為上其藤緣牆而生其根香其葉尖而甘多汁微辣與檳



椰同食先忍辣後甜其子名蒟如桑椹可作醬

夫婦相須義亦佳  
粵人聘果各村皆寄  
郎勿棄相思葉  
方勝當年出妾懷

君遷一作裙遷樹似甘蕉子如馬乳而小俗稱牛奶柿又名檳棗

海南處處多奇果  
不似楸欄定似蕉  
顆顆堆盤牛乳子  
不知更有火雲燒

都捻花如芍藥而小春時開有紅白二種子如軟柿外紫內赤亦小有四葉子汁可染花

葉可為酒麪

枝自遠看紅倍艷  
蒂從倒捻汁猶黏  
脂精不與夫松並  
海漆當年笑子瞻

金紐樹如梨大如秋風子黃味初酸熟乃甜可食俗云一雙金紐子無計上羅衫

凌波微步想依稀  
姑射仙人偶夜歸  
想是纖纖渾忘却  
秋風吹落五銖衣

山礬葉如梔子可辟書蠹灰其葉以染紫為黠

嬋

不采芸香問梔子  
我來正及早秋前  
何人五月過梅嶺  
處處花開見白嬋

薤薤出廣州西郊故芳華地種薤無田篋為之

隨水上下是曰浮田亦曰裨冬葉如柳而短小其莖中空性甘冷

芳華故苑碧無邊  
想見青蔥百畝連  
勸爾蔬人勤種薤



縱令旱不到浮田

留求狀如梔子有五六稜殼薄中有白肉散甘  
使君小兒患食疾者火煨食之則虫立下一名

丰角稜稜張一軍還看赤壁火如焚小兒作祟渾問事  
畢竟收功讓使君

萬年松一名苔松一名卷柏非松也苔成樹而  
不萎漬以泉水閱三日碧  
緣故云多生羅浮山中

不資培養葉長青種自羅浮最有靈却笑野芹何足獻  
只應此物貢龍廷

將至廣州復疊前韻呈德定圃座師

簡書一自捧皇華看到梅關嶺上花 帝闕天遙方定  
館師門日近似還家衣餘迴雁峰頭兩舟帶羚羊峽口  
霞鐵網珊瑚知不遠珠江只隔水之涯

待刪詩篋未登堂舟裏烏絲細作行書愧龍蛇蟠若篆  
聲慙蚯蚓竅如簧從來易變非凡鯉自笑難鞭是後羊  
欲識王通傳道遠祇慚高業繼汾陽

自是清風兩袖間官廉都見蚌來還波濤此日吞三水  
瘴癘連年靖百蠻沆瀣一家同典舉時師為梧桐百尺

獨追攀夜來檠戟思華榻清夢先通夜雨灣  
見說珍英萃海邊掄才大典此求賢私情縷縷陳猶後



公謁堂堂禮敢先

例以八月初六日齊集  
中丞署中坐在監臨上

星近斗牛槎

已到風高蛟穴艇頻遷白袍門外方如鶴看菊欣知近

几筵

數平試百燈

一本同典舉

自是前風雨斷聞宮鏡落泉秋來數刻瀟瀟日吞三水

燈燭玉歌詩鼓鼓旗洲高業鱗分劃

登樓望海海吹簫笛來長變非凡聽自笑曠曠長文并

百冊荷對未登堂快裏魚絲聯并百書賦讀注御卷

霄越離離吹吹不數粒玉只翻水之理

滄海門日及心數定本繪歐那制題與村帶命羊刺只

粵東皇華集卷二終

粵東皇華集卷三

羅江李調元雨村著

採珠曲

合浦珠池瀉蚌窟吐納清光孕明月每年秋夕曬珠時  
半天閃爍紅霞發盈掣虛實採戶知仲春羣賽白龍池  
招集羸夫翻海水先上珊瑚石上枝此時絞櫂龍窟探  
黃藤絲棕人髮纜千尺螺筐海底垂躍波那畏巨魚啖  
可憐性命繫縋繩得珠多寡仍無憑或精或糙纍纍顆  
半出深淵幾萬層古時買珠賤如米今時珠貴乃無底



天生長養須待時安得年年事淘洗當今 聖王不寶  
珠屢却殊方貢獻圖但願法廉俱仰體神物不徒留海  
隅

後採珠曲

朝採珠暮採珠舉帆收楫珠有無出血鮫人更無泣欲  
睡驪龍愁看鬢羣陰不俟雉雀化孕胎那復蟾蜍但坐  
令海空無氣色沉沉但有鯨鯢趨我聞筆架山光氣往  
往如月孤每逢大比輒一出如所出數登賢書又聞秀  
麗氣大半鍾于儒人文雲霞共興蔚至今夸者媚川都

寄語採珠人且復緩斯須善人爲寶國所重待成大器  
以作清廟明堂需

合歡詞

郎是合歡花妾是合歡葉朝朝花自開夜夜葉相接  
郎是合歡葉儂是合歡花葉飛過墻去花落終在家

薏苡謠

苡生南國北人不識其珠可玩其薏可食一儂喚作薏  
郎喚作珠郎心已猜儂心敢殊解二不採簞珠只採薏子  
珠雖相同薏却不似解三食米得薏薏一米二從郎二米



儂只一蕙

四解

扶留曲

扶留與檳榔配合適當不用儂爲助請郎食檳榔  
檳榔與扶留相須可忘憂若道儂不好請郎食扶留

寄遠曲

佳人坐深閨忽見鵝鵝鳥比翼相並飛啼呼夜達曉羨  
爾雙雙出房幃羨爾雙雙入房幃海外有禽皆不北夫  
君何故不南歸

淘鵝謠

有序

淘鵝其大如鵝能沉水取魚願下有皮袋嘗盛  
水二升許以養魚每淘河一次可充數日之食  
亦呼水流鵝漁童謠云水流鵝莫淘河我魚少  
爾魚多竹弓欲射汝奈汝會逃何嫌其詞俚不  
足以風故爲易之

淘鵝淘鵝爾勿淘河我淘魚少爾淘魚多爾用皮袋我  
用網羅網羅魚可漏皮袋魚難過可漏魚尚可難過魚  
奈何一枝竹弓一枝枉矢射殺淘鵝淘河應止

花燕

有序

粵東皇華集

卷三

三

補刻



粵中西湖每夜有紫燕數萬巢荷花中謂之花  
燕花盡猶不去余聞之而爲之辭

花燕花燕爾胡不在烏衣之國爾胡不在丹書之戶飛  
人荷花何處藏荷花夜夜多風雨秋露如珠變作霜紅  
衣亂落滿池塘勸爾雙雙且歸去荷花雖好難久長

青雛引 有序

青雛狀如鴿青色喜食橄欖烏者囫圇吞之肉  
爛乃吐其核宿則倒懸一足樹杪可弋得之亦  
有生於檳榔林者故山歌云寧食我橄欖莫食

我檳榔其詞頗近樂府爲足成之

青雛何處來食我橄欖肉飽則吐其核宿則懸其足寧  
食我橄欖莫食我檳榔橄欖留與客檳榔留與郎

番狗怨 有序

蠓鏡澳多產番狗矮小毛如獅番人甚貴之飲  
食先與狗然後及已奴囫其奴又名鬼子

生自蠓鏡澳携來羊城隅團毛若山獅飼食皆海魚尖  
帽小番囫難與大番俱寧作鬼家狗不作鬼家奴

懶婦歎 有序



山猪雄大多力口旁出兩牙長六七寸甚猛利  
多食稻梁故味極脂美以機軸置田中則不能  
近故又名懶婦齒長入海化為奔解狀如蛟而  
雙乳垂腹以其油為燭照飲酒則明照讀書則  
昏昧作暈故粵中諺云朝為懶婦暮為奔解喜  
其詞有風刺故作懶婦歎

海南有山猪厥名為懶婦瓜牙角而獐支軀雄且醜稻  
梁嘗不足機軸見則走老大思再嫁入海伴漁叟年髦  
多棄嫌為解變身首形狀雖如螭雙乳垂胸口得之為

膏燭祇堪照飲酒若作讀書燈昏暈為懶誘便寄書中  
人此婦慎勿取君不見文伯歎之母

斷草烏吟有序

斷草烏蛇名大僅指許長五寸頭如龍而小身  
純烏其行百草沾之立斷人見斷草輒跡得之  
故蛇每離地丈許使身如矢直不沾草以入穴  
故人莫得而取之蓋草蟲之有靈性者粵中多  
有之

人以直如弦死道邊汝以直如矢免於死嗟嗟可以人



而不如乎君不見斷草烏

相思曲

詰多香落垂檐彈暖風薰折珊瑚果誰家靺鞨點青苔  
幾處火齊然青瑣綠鬟曉起理慵粧紅榴初啟鮫綃裏  
悞觸玫釧驚不見偶隨杏扇旋白墮欠伸悵然思遠人  
無言對鏡愁花朵鸚哥啄殘生怒嗔拋打紅豆淚如頰

沓潮歌

沓潮來沓潮去來如乘風去如雨與郎朝暮同沓潮不  
知郎船在何處虎頭門外波淫淫羊城門內信沉沉春

汎冬汎尚有定唯有郎心無定心郎心不似潮儂心與  
潮赴與郎今往來但以潮為度

蜘蛛曲

蜘蛛白者粵中蹋歌不用弦索往往引物  
連類可勸可興其詞長短不一余合採之

而為  
此曲

蜘蛛曲妹相思花不年年在樹上妹不年年作女兒天  
旱蜘蛛夜結網想晴惟有暗中絲

竹葉歌

竹葉昨日飛休望葉上枝女兒昨日嫁無望女兒時

綰髻謠

勢艷

卷三

六

補刻



三十猶未嫁，綰髻隨意低。夜來明月裏，高唱過前溪。

素馨曲

棚下梳橫髻，素馨香滿頭。笑娘此花過，花浪也應收。

踏月歌

竹箕青帕覆，倒箸撻作書。借問踏月姊，月圓定何如。

浪花歌

搖槳過郎船，滴水上郎身。語郎勿相怪，水是郎媒人。

怨曲

斬竿筋竹作，簪箕持載綠。豆餵相思相思，有翼忽飛去。

只剩空籠挂樹枝，此典忍歌此歌那忍聞。勸君一杯酒，此懷誰與分。

蕉布行

有客贈我布，一筒光如漚。麻色如棕，霏霏蟬翼輕相似。漾漾蚕丝細，不同廣州女兒蕉。作布拔釵先買芭蕉樹，穿來不仗玉梭投。挑去唯將金針度，可憐手爪世間稀。終歲成疋不下機，餘紅猶作龍鬚席。外處多傳蝶繭衣，嗟爾小民錐刀末。官廉豈有豪強奪，自笑南來亦欠廉。公然也授一端葛。



廣州詠古四首

越王宮殿半摧殘  
甘菊芙蓉色尚丹  
歌舞岡前當日盛  
三千繡面聽呼鑾

*（Faint bleed-through text from the reverse side of the page, including characters like 越王, 甘菊, 芙蓉, 歌舞, 岡前, 當日, 盛, 三千, 繡面, 聽呼鑾）*

訶林城內古浮屠  
智藥菩提好在無  
一片虞園荒草合  
牛羊暮上尉陀都

芳華故苑倚斜暝  
樹上鴛鴦不復聞  
惟有素馨花未變  
至今開遍美人墳

無人更舉鼉頭會  
白日莒蒲手自栽  
北望白雲山不斷  
蒼蒼烟霧入城來

南海竹枝詞十六首

南海炎方帶濕潮  
沁心日日食甘蕉  
塔前龍眼誰遺核  
過雨旋看長小苗  
自是繁華地不同  
魚鱗萬戶海城中  
人家盡畜珊瑚鳥



高挂闌干碧玉籠  
曾傳海市月沉沉  
螺女聞喧帶樂音  
翻笑狼荒民染俗  
蜃樓何必鼻聞金  
人魚遇舶豈成災  
風雨無端霧不開  
往往近城人共語  
昨宵海怪上潮來

白杭香氣滿磁甕  
斲斷靈芝手作羹  
聞道家逢社日  
更將南燭煮青精

廣州大娘高髻粧  
不戴素馨必瑞香  
見客纖纖指紅甲  
一方洋帕獻檳榔

櫻桃黃頰鮪尤美  
刮鏝鳴時雪片輕  
每到九江潮落後

南人頓頓食魚生

玳瑁山前海粉多  
纍纍壁下島人過  
修竿取得船頭賣  
粗菜終年啖燕窩

酒至南天別樣香  
臨高鶯掌更清芳  
暹羅携得茶蘼露  
不到占城不肯嘗

炎天無計喚涼颼  
八月猶如六月時  
買得一端雷女葛  
可憐蟬翼一絲絲

誰家心抱喜筵開  
迎得花公結綵來  
不識蜃歌定誰勝  
隔簾催喚打糖梅

水乾亦大水中居  
處處頭公兩婦夫  
見說一生舟裏話



屎哥背上背壺盧

奇珍大半出西洋番船歸時亦置裝  
新出牛郎雲光綴花邊錢滿十三行

藤牌一一似旋蓬日夕軍門鼓角雄  
却看蠻兒好身手鏢鎗出沒快如風

檣收帆舉白龍洋最惜羸夫不滿筐  
八月蓼花紅滿岸定知今歲得明瑞

香風一陣仙湖街盈筐異果換錢來  
尾嘗乃可得佳境却笑羣兒賭蔗迴

闔中和雷州司馬許石蘭見贈元韻

自古知人則哲難休矜綵筆昔曾干  
五花繡就持鴛看九曲穿來作蟻觀  
雷奮龍門抽玉筍月明蚌腹孕珠官  
自慙此調不彈久恐有徽琴爨下殘

龍門趙雪樵有詩仍用前韻答之

嶺南叱馭不辭難黍作輜軒出宿干  
風雨一天城郭動入闌口風雨終雲霞八月海潮觀  
休辜使者求賢意自朝觀者如堵

連山李雲圃見和再答

棘院秋炎欲避難樹陰多處倚闌干  
脫錐猶未囊中見立幟還同壁上觀  
陸氏門生新試士歐公詩友老都官



從前佳話非難繼催較休辭滴漏殘

監試澳門司馬宋天波有詩再用前韻

鎖院嚴清得友難豈知老宿有方干

君能詩久困場屋以不與科名為恨

云地來海表望洋歎天共闈中坐井觀我愧歐梅同試

席君當屈宋作衙官行詩束筍多無味滿案聊供噴飯

殘

都監請託却應難老氣橫秋孰敢干雨細還同憑檻坐

月佳時共捲簾觀翻思有解愁州判每歎無魚走市官

此日郇公正好相拚酒盡不留殘

從化何亮亭和韻再次

莫話當年蜀道難總因微祿學時干漫將魏第夸蘇軾

來詩有坡老文章原世業之句早羨宏詞重李觀此日鴻嗷叨座主

時魚貫盡同官問君細檢官厨米可存翻缸鼠剩殘

奉和雷州司馬許石蘭見贈元韻

石蘭能背誦余華陰道題壁詩

我昔騎驢華陰道時十二月冰初冽醉中戲作華山詩

白日蛟螭舞飛雪當時意氣頗無人振鷺自愛毛衣潔

君從何處得見來往往舉誦佐杯噉氣求有如石投水

道同又似車合轍今年啣命來海南佐我玉尺皆賢

哲新詩如湧錢塘潮知我淵源原自浙就中趙子和尤

勇破費案頭烏玉玦天教同事豈非緣桂香滿望中秋



月相勉五色母目迷莫使秋蟲苦幽咽

監臨大中丞定圃座師賜杏酪以詩分送各房諸

君同餉仍用石蘭元韻

今晨闈人捧銀瓶驚見玉膏澄液冽云是中丞之所賜  
傾來一椀臙脂雪皎皎冰壺照座寒垂垂鍾乳融巖潔  
盥手再拜飽且慙佳味何忍獨飲啜監河原未乏升斗  
鮒魚何至呼涸轍况叨吾師厚惠頒不有新詩豈日哲  
憶昔先君三入簾因得鸞鳳皆兩浙先君三校浙闈如  
李祖惠馮重華陸  
煜王世維陳  
墉皆知名士其時賤子尚趨庭未得功名試璜玦以此  
心凜黃髮式敢忘人在天香月勸君細細酌融霞絕勝

粗糲哽吭咽

龍門趙雪樵仍用前韻有我未得見華陰詩聞似  
春筍酒清冽其實僕不及此也因並錄前詩相示  
再次韻戲答之

從來嗜好各酸鹹蘭麝太芬桂太冽天台但賞赤城霞  
蜀人競說蛾眉雪君欲知我華山詩大似西子蒙不潔  
可憐尙拘官家例不得朗吟共嚼噉昌黎詩從官百餘  
座嚼噉煩官家

胥抄恨無澄心紙錄送尙憶秦關轍聚奎堂上人如雲  
笑我詩老遜前哲君有西鄰謬見堆一覽乃知誰在浙  
易二房許君司  
馬石蘭杭州人羣賢落筆富精麗日日瓊瑤聯寶玦君



詩快於蟾蜍奔奇光似竊嫦娥月倘有錦囊肯多惠坐  
待耿耿銅壺咽

恭謝大中丞德定圃座師遣送餽飪

餽饗未備事原輕致糗頰叨座主情自是餽籩中饋製  
敢同糗糒外邊盛枕椰香過風團麵菰葉包開雪糝羹  
要問諸人誰最飽就中屬饜老門生

恭謝大中丞德定圃座師遣送洋桃

果自西洋至名桃以類求五稜形總肖三欵性能侔瘴  
兩枝枝飽蠻烟顆顆淨似梭殊碧玉如蠟比黃流來傍  
春風座剛逢夜月遊嗜同羊棗癖情異木瓜投半佐青

蔬飯全輸白蜜收荒庄還自愧飽食負恩優

趙雪樵有詩謝酒再用前韻

采頤我亦餒糟難取戾寧教大典千簾內主人原是

座中前輩肯齊觀

各房諸公半多  
科甲在余前者

逢杯便似逢佳友

卷直如得美官莫恠羽觴飛尚緩披沙剽是揀金殘

草榜初成觀封落卷箱有感而作示同事諸君

聚奎堂內卷初封共喜簪纓矢靖共鷄肘棄餘猶有味  
驪珠探盡恐難逢從來撈月難盈手大抵奇雲必盪胸  
寄語諸公再披揀此中恐有曝頤龍

光孝寺南漢後主劉鋹鐵塔歌

並序



塔上有文其文云大漢皇帝以大寶十年丁卯  
歲勅有司用烏金鑄造千佛寶塔壹所七層高  
二丈二尺以四月乾德節設齋慶讚謹記余覽  
之爲作歌

有客招遊入光孝使予拜禮金塗塔我疑此塔年與漢  
僭同云是五季劉鋹年間物其高今尺幾三丈七層捧  
出如來相各方鐫列僞臣名紫金魚袋紛相向當日中  
原風塵起粵南兔絲作天子玉堂珠殿坐蛟蜃白晝呷  
人以為喜鼠入牛角真可歎慙獠無知壽雉殘至鋹元  
愚臣盡腐玉皇內殿爭祈壇菌生宮中石仆地獸觸宸

門真怪異當時不諫諫者死禍福無憑盡祥瑞寶光流  
帳紫霞裾求仙求佛皈樊胡元妙範銅三易象刀山劍  
樹仍屠誅其時浮屠造何日鑄心知費幾州鐵一朝浮  
海稻田來不救瀧頭三廟滅暮暮朝朝內太師羅浮劍  
篆早先知王衍上清方兩世梁武臺城又一時我來摩  
挲訪白足但見朽輪苔蘚綠慈悲不見白蓮花猶聽人  
歌吞骨酷

菩提樹歌

訶林寺中菩提樹相傳初植蕭梁年知藥携來自西竺  
歲久合抱凌炎天枝幹糾纏鬢倒墜虬螭一一盤至地



雨露時滋鱗甲生雷霆日索魑魅避可憐嫩葉如柔條  
五月初生二月凋浸去渣融比蟬翅剪來絲細薄鮫綃  
我來樹下觀不足僧伽袖中出二束贈綈比似人情重  
吟詩正欲蠅頭錄日落不落風聲繁蘋婆蒲葵相翩翩  
命駕急歸歸已遠童顛猶望虞翻園

登鎮海樓

一名五層樓洪武初  
永嘉侯朱亮祖所建

直上天南海上樓海天一色望中收不知滄海連天濶  
只覺青天與海浮蜃吐黃雲三島外鷄鳴紅日五更頭  
昔年曾記登黃鶴冠絕平生此兩遊

恭和中丞德定國座師闡中監臨元韻

函丈依依咫尺間時親道貌一開關碧桃爭向龍門種  
丹桂都從兔窟攀自是栽培深雨化故教藻麗映霞斑  
百川學海非無謂佇看人文起八蠻

宗字

是科闡中詩題爲  
賦得百川學海限

渡珠江大風雨

三聲礮車作萬里使人回是日風何驟連天雨不開馬  
人歸島去龍戶賣蠟來爲謝羊城吏惟叨水一杯



八體詩去清氣實神來無德半似東野詩四水一林  
三體詩直竹直且對人回景日風雨舞影天雨不關濕

謝來山大風雨

日川絕處共飛騰竹香人文強人靈  
凡林落俗氣盈琴自具殊音彩雨外如蓬  
東皇華 味只問津味後真一開關學將手回龍門蘇

粵東皇華集卷四

羅江李調元雨村著

別劉約齋

總角同遊似昨時相看兩鬢忽成絲百年同抱臯魚勳  
萬里來惟鮑叔知楊柳江邊縈別夢木蘭船上話心期  
池年林下俱歸老柱杖看山慎莫違

佛山舟中贈劉約齋

多技如公罕蠻方共識名堪輿師郭璞卜筮友君平年  
與文俱老詩隨酒便成請看篋中集媿煞宿儒生  
則于留別門生陳學滋



陳子清且奇筆乃天所授白袍五千人獨以古文售書  
鄙東漢還氣壓先秦右古質色爛斑絕似老宿構豈知  
始逾冠芝蘭方競秀情誼見肝胆非循酬酢陋冒雨來  
送我此意良亦厚長亭復短亭欲去遲回又勉哉毋久  
羈經出好力耨鵬搏九萬程一朝便可就屈指到京華  
相待元宵後

三水縣送王春甫編修赴廣西提學之任四首

炎天結伴逮秋時豈料翻然賦別離此去誰爲連轡語  
同來尚憶唱酬詩一江夜月山猿喚萬里晴雲塞雁知  
屈指黔江未多路秋風莫遣侵寒帷

喜看西粵轉輜軒

勅命遙頒自禁垣嶺外已傳韓吏

部蠻方又得柳宗元同舟共濟難分手異道揚鑣欲贈  
言自古人材無論地相期培養在根原

自是苗民得指迷其如中路惜分携夕陽人在千峯外  
夜雨猿啼萬樹西惘惘忽嘗中酒味迢迢先望尺書齋  
相思矯首蒼梧道幾日龍標過五溪

同作南交二使臣同胞難及此情親無分僕從心皆契  
有介嫌疑詰必申今日胥江帆獨往何時燕市酒偕巡  
知君別我應惆悵夜泊仙舟少一隣

重過飛來寺訪懷遠長老飯罷留詩志別



平生酷有遊山癖重到飛來勇自登山鳥要知來客意  
白雲深處訪高僧  
高僧迎見意欣然引上危樓話夙緣苦道卧仙巖上好  
手扶壽木飲飛泉  
飛泉百丈下高岑屏立森森樹木深笑語老僧耐幽獨  
潺溪夜夜有鳴琴  
鳴琴非水亦非山尚許閑人共往還半日清音樓上話  
不知天上是人間  
人間泥爪似飛鴻日日紅塵西復東我是前生老雲衲  
見山便欲住山中

山中清景苦難留秀色憑將筆底收飯罷伊蒲欲歸去  
白雲相憶兩悠悠

蛾眉岡

我向英州來忽見潑墨畫隴傾萬斛濃淡供揮灑糗  
糊山椒利迤邐丁畔解如龍晴方點似虎踞可戒或貌  
僧禿髡或如人跪拜其巔更精絕如與美人對螺黛掃  
初成半月乍吐朏遠望固未實舟近吁乃怪頑然一石  
峯始知非藻績造物工鐫削雲氣又灑霽安得大米筆  
寫此形向背携歸堂前挂晤對天機外

龍頭影



好山亦多名未見錫以影况聞龍頭上尺木形鯁鯁有  
之則飛天豈戀水清冷如何真江邊惡狀怒相曠或疑  
夏劉累潛醢所遺馘又疑朱偁漫伎成於此逞不然今  
年秋龍門爭脫穎魚躍不得登曝臆恨未屏由前猶未  
詳後說我當省岸石何猙獰宛轉側小艇垂胡不可攀  
怒目光罔罔我從領下過探珠恐其醒不如且放舟北  
風來正猛

懷石蘭許司馬奉寄

文章自古有神交匝月天教共一巢但樂眼中無棄馬  
滅明手內有尸蛟別來江上孤杭葦此後天涯念繫匏

苦憶池塘春草客晦明風雨失鷄膠

君賢昆順德明府有約至省話別竟

左相

懷雪樵趙明府奉寄

趙子文章一世豪胸懷磊落似吾曹筆端潤若三秋露  
才氣溷于八月濤不識胡因心苦憶自應別後興難高  
秋風昨夜胥江上夢見聯吟共吮毫

晚行曲江道中

秋浪一江急風帆半日懸波平遙見塔城近恰臨川點  
點巖邊火依依野際烟心如南去水却坐北歸船  
暝色四山至烟村一望函野雲歸遠岫江日冷歸帆落



葉忽辭樹飛禽遠上巖夜來騷屑甚寒氣入涼衫

贈方聯芳

家在吳江上為言苦憶家兄離懷棗萼親老歎萱花黃  
耳三秋杳青山萬里遐憐君多孝友我亦在天涯

北至須三月南來又一年風霜知未慣夜雨倍相憐

背氈寧得鵝毛意莫捐龜背鵝毛俱用諺語感君依戀意報汝久

纏綿

舟中晚興

灘急舟疑退林遙霧漸開捲簾山氣入欹枕水聲來  
好憑誰酌詩成不待催屋邊艤棹處曾共子猷來

漫說心如箭其如棹泊遲人喧上灘處鷗避下帆時路

轉山猶見鐘鳴寺始知回頭語黃帽此地正宜詩

好峯如畫裏處處簇人家月上漁歌動風高戍旆斜虎

多船不泊鷄喚鼓猶過少寐知何意 王程數尚遐

韶州登九成臺

樞衣直上九成臺浪簇魚鱗脚下開萬里蒼梧雲不斷  
兩江白浪雨飛來重華舊轍今安往仙樂遺音昔已灰  
空有坡翁銘石在壁間剝落半生苔

總戎趙光先韶州太守楊槐亭招飲留別

元戎小隊何風雅太守攀談亦意親大抵與君俱是客



何堪此地復迎賓杯吞溪水涓涓細詩對韶山緩緩呻  
如此主人如此地扁舟偏是北歸人

維州晤張度西明府留飲觀劇作歌

憶昔論交金臺中一時牛耳皆英雄酒酣拔劍各起舞  
顛狂往往驚兒童當時意氣不輕許餘子碌碌非吾侶  
可憐萬事竟無成白髮而今吾與汝君向青冥翅偶垂  
我雖得意旋乖違彼此無能更相笑十等不調同嘲譏  
今年奉命過梅嶺行李往還擾君境萬里南來遇故  
人此行細想真微倖瓊瑜堂上聞雲和銅龍照吸金叵  
羅相逢百斗不成醉人間離別何其多君方在南我歸

北均如繫匏不堪食殷勤相屬惟一言揚帆此去看風  
色

橫浦關

既越大梅嶺重過橫浦關半坡斜照遠流水小橋灣地  
勢遙趨贛鄉音不帶蠻回頭望百粵已隔萬重山

鬱孤臺重用東坡韻呈虔州吳翁堂太守

飛閣臨江上蘇公昔舊遊後來空景仰前輩見風流

先君同為涿州牧交最深攀磴偕茲日回輶及杪秋帆檣遶城郭鷗

鷺簇汀洲樹色全迷港灘聲半入樓七閩通境外五嶺  
近炎州賢主勞相訪王程得暫留不堪思往事分手悵



廻舟

登八境臺用東坡韻八首呈虔州吳翁堂太守

城頭縹緲一飛樓暇日登臨散百憂八境清平渾無事  
廉泉今復見吳侯

星軺初自粵中還江上秋風剪剪寒此日登臺心轉急  
遙看直北是長安

鯉魚浪起雪成堆烟樹溟濛黯不開惟有白雲知我意  
崆峒山外忽飛來

菊花夜飲宿醒醒凌曉來觀眼界明章貢合流成軺字  
只應喚作字江亭

苾芻迎謁豈知禪一盞孤燈對佛然玉帶山門非敢吝  
風流不占大蘇先

七閩五嶺在樓中四望全消霧靄濛連日北風何太狂  
順流今看一帆東

孤城折處好爲臺斬草鳩工逕始開安得月中披鶴氅  
乘風直可到蓬萊

人烟點點亂參差不上樓頭那得知萬戶魚鱗足安阜  
他年聊備採風詩

楊梅磯夜泊步月

使程貪利涉夜泊底楊梅沙淨月爭照船輕風讓回灘



錢商侶聚投火酒人來不寐情何限灘聲總似雷

過十八灘作

艤舟儲潭下榜人各相語此去十八灘記里不四五上  
有廣濟祠靈感動行旅虔禱須潔誠順風頃刻許我聞  
便齋沐溪毛奠清醑歸舟旗脚轉未敢久延佇開舵捷  
如箭聲如四山雨怪石布森森鐔鏑似行伍初猶羞鼉  
小漸似作虎怒疾雷殷地來雪山驚乍靚龍宮深頰洞  
潛虬肆吞吐而我過其間畧不費一櫓大哉仗神功慨  
然思帝禹

贛石三百里一一水中走輪困類千倉廉隅如兩剖繚

若篆籀巧抽似筍蕨秀巖巖覆盆嬰細紉拋瓦缶局殘  
碁未拾宴罷肴待帚造化真兒戲搏撮與水鬪回觀兩  
山巔一石翻無有安得借巨靈剗却此培塿行舟穩掛  
帆不受驚湍吼灘師聞此言愀顏屢搖手倘無險可據  
何以覓升斗

連朝過諸灘灘灘各有名橫弦大小壺俱若天生成錫  
洲與武索噴薄不能平銅盆底崑崙石梁曉甚驚綿津  
及兩料險與標神并就中數天柱巨浪何其橫漩渦走  
風雹喧逐相鏗錡洶如奔渴驥快若吞長鯨票姚一過  
眼滿耳皆風聲臨深過惶恐落瀨安敢爭其他狗脚鼈



鎖細何足評寄語後來人此論可泐銘

惶恐灘用蘇東坡韻兼懷王春甫

三水江邊少一人萬安城下只孤身急流勇退非吾事  
履險如夷仗使臣石燕雨來山黯黯鯉魚風起浪鱗鱗  
嶺猿何事遙相喚知我扁舟在水津

十月初十月底萬安縣沈芑塘同年亦於是日到

任留飲奉贈

一葦初過十八灘舟中忽得友盤桓相傳竹馬初迎郭  
誰使雲龍共逐韓有此客否聞僕語無多酌我盡肩  
不才妄欲言爲贈萬事心安是萬安

泰和望快閣

半篙秋漲百灘平快閣窺奩似鏡清畢竟讓他山谷句  
澄江一道月分明

白沙渡曉泊二首

城頭有鳥尚宿沙上無人自來酒戶關門未起漁舟撒  
網空迴

兩岸銀砂似雪一村翠竹含暉兩耳鷄鳴犬吠一心魚  
躍鳶飛

螺山文丞相祠

古來誰不死丞相幾會亡正氣留天地丹心凜雪霜死



無慙宋瑞生不拜元皇柴市祠猶在能爭烈日光

奉跋廬陵元立庭年伯倪園詩草

扁舟嶺南回夜泊贛江滸登岸謁父行不暇敘寒暑開  
懷請詩讀古色照眉宇錦繡出雲機劍戟森武庫浩氣  
走長江峽源倒秋雨就中推長城五言足千古字如鐵  
鑄成喘汗走杜甫讀之不忍釋更佐以酒醕酒味何甘  
冽詩清復如許坐令心花生句爲效顰吐質之老成前  
旁立愁夏楚

奉題元立庭年伯遊滇時所藏立馬千山圖

我聞滇南山水天下雄一一蜿蜒如蟠龍就中碧鷄最  
聳拔玻黎倒影昆明中點蒼截崑崙飛天外亘三百里皆  
奇峯釋迦卓錫香嵒表畫屏削出青芙蓉更聞撫仙湖  
畔岡千仞金蓮玉筍穿玲瓏波光樹影嵐霧裏古藤纏  
葛昏蒼穹其他蘭津烟蘿不勝數武陵路絕無人通不  
知我公立馬在何處但見萬壑雲氣相溟濛鎖橋嚙斷  
蛟螭口日月不到巖西東公獨一鞭摩絕壁飄飄衣袂  
凌天風雪花如掌馬頭落森森綠嶂聞啼猿問公爾時  
何其勇要觀洱海扶瞳矐遙知去天只一握手摘星宿  
吞長虹故令吐出錦繡段仙氣直達蓬萊宮讀公詩句  
見公畫乃知奇人必有奇地逢恨不當時共追逐生兩



羽翼隨羣童至今漁樵尚稱說昔來遊者今日廬陵公  
廬陵署中赴酌同朱海客門府李心華別駕及元  
立庭年伯分韻得山字

賢侯高誼重如山偷得王程半日閑已對菊花逢笑口  
更聞蕉葉佐開顏是日演蕉葉傳奇客如龍虎催詩速主怕鷓  
鴒盛酒慳新自粵中思苦澁狂歌只恐未離蠻

題朱海客携琴圖

蕉衫芒屨髮如絲想見科頭嘯傲時莫道相逢不相識  
昨宵曾讀此翁詩

昔人五柳今三柳總是一般高士心更請畫師添箇

于溪畔聽彈琴

謁周瑜廟

長謁周瑜廟巴邱恨未消青林魂已杳赤壁氣猶驕社  
稷分三國嬋娟泣二喬至今都督嶺風雨總蕭蕭

臨江江上短歌倣張紫峴作

長風夜吹青玉裂五嶺梅花瀉香雪壁嵌空天鳥雀巢  
潭沉斜日鼃鼃守白雲蓬蓬不作雨崎岸春濤靜吞吐  
誰歌水調櫓飛來剪破練江霞一縷

長江江水平如砥江上長林低映水花村板屋一千家  
盡在參差素烟裏蒲帆裊裊濕雲白玉笥東峰鐘響隔



三洲杳靄何處尋浦外鷓鴣愁遠客

青山迤邐秋蕭颯四壁楓林作頰色斜陽欲下不下來

野風吹墮棠梨赤周郎遺跡蔓草橫鐵池錯落土花生

沉沙斷戟英雄恨付與歸鴉三兩聲

三十二朶青芙蓉隔江插作長屏風樓臺飄蕩烟霧窟

中有仙子驂飛龍朝嵐太古色不洗半落空天半秋水

安得收之紫霞杯和以丹砂作香乳

漁歌

老魚啣尾沉江滸小魚漫濶浮淺渚何處嘔鴉柔艣來

鳥點鳧鷖散寒雨三三兩兩艇相逐夜泊蘆花然苦竹

一聲欸乃四天空片月流江遠峯綠

樟樹鎮

村因樟樹得樹下偶停舟市近烟常簇江平月不流一

生思攬轡萬里羨輕鷗豪氣今猶昔登臺拜聶侯岸有聶侯廟

廟

豐城縣阻風舍舟由陸至南昌

舍舟從覓路行李又忽忽不夜江邊月非花岸上楓穿

林驚吠犬喚渡見歸鴻捷徑非無意連朝阻北風

十月十六日底南昌府寓滕王閣

昔年曾到滕王閣畫棟珠簾半蕭索今日重登章江門



東華集卷四  
三  
際戟檐唯迥非昨陳蕃下榻聊淹留潦淨潭寒恰及秋  
古今無限興亡意付與江邊幾點鷗

題新建明府琪園明湖攬翠圖

我在滕王閣不作滕王詩滕王山水雖云勝惜無山東  
李白絕妙之好詞忽思家太史筆力頗似之割新建鷄  
志不展大明湖畔興歸思倩王舍人畫一角髣髴濃綠  
皺蛾眉閑中屏更花下卧興來濡染何淋漓難見如天  
闔如鬼昨日始得談襟期紫駝之峯爲我設賭酒徵歌  
無不爲可憐文章尚如昔氣概直欲吞鯨鯢銅龍蠟  
語不盡竟欲老兄豎降旗笑謂琪園爾何痴古人作

此事廢縱有文采誰復知不如且韜螭頭筆日向訟庭  
課鞭笞今晨送我來忽又別我去遺下攬翠圖要我題  
新句前有沈董與呂褚昔本同年一巢聚今觀其詞如  
大楚勁敵使我不能語急捲還君渡江去此後相思暮  
雲樹

留別琪園二首

二李齊名翰苑間十年雲散想音顏君因磨蝎江西去  
我亦臯魚劍北還風雨欲逢秋雁易雪霜知語夏蟲艱  
內朝接武應重得魂夢長依供奉班

暫收珥筆治琴弦政績連年頗著賢休羨往來駐旄節



且看談笑用蒲鞭菊存荒徑思元亮君曾為彭澤令草長池塘  
憶惠連苦恨匆匆來又去西山南浦各凄然

觀音閣

在德安縣北八里

澀勒烟村竹輪困嶺畔松石蹲山下虎橋卧水中龍

東林寺和錢香樹用王文成韻

詩到廬山便擬草廬山怪我詩欠好竭來思枯搜愈澀  
次寥况復當秋老夜聞虎溪瀉何哀曉叩僧房門未開  
不知落月挂何樹但見浮雲匝地來三笑堂中一回首  
已無故人共杯酒底事風流數百年尚有遺容傳不朽  
細竹搖風影滿庭鬚髯杜若生芳汀古人勝蹟今人賞

惟見爐峯一點青

過虎溪

漸失水潺湲松風又一灣試從高處望滿眼是廬山

渡潯陽懷春甫

秋在蒹葭末臨江倍覺涼夜來君識否風雨渡潯陽

懷黃梅令曹秋浦兼寄廣西學使王春甫

不見能詩善畫人絃歌徒憶武城春黃梅驛裏燈花落  
暮雨蕭蕭獨向晨

七夕蒲亭有所思曾將銀字押成詩瘴江有客腸空斷  
明月何曾似昔時



合肥懷古

莫問藏舟浦徒餘飛騎橋當年建始殿意氣想張遼  
我笑苻堅老投鞭過此問更無王景略草木八公山

包孝肅祠

鐵面非真鐵人傳孝肅名片言能獄折一笑底河清廟  
貌風霜老丹心日月明更無關節到展拜不須驚

梁縣鮑明遠讀書臺今爲蔡氏所有其子良讀書  
其中求詩甚切爲贈二首

讀書臺畔日初曛細草幽花滿經薰任是何人詩在壁  
自然俊逸讓參軍

柳堤一帶繞茆堂遙聽書聲似鼓簧忽記髫年初上學  
竹林深處講文章

宿州寄書

劍外家山悵遠遊江南忽得致書郵欲知心事紛如緒  
風雨今宵宿宿州

符離候渡

淮水支流少符離野渡多人家居蜂窟天使待牛駝共  
擊堯時壤因思禹日河蒼生非局外竟夕自婆娑

九重頒賑粟萬姓仰饘糜天子憂如此諸公力勉之  
金湯良在固王訓况時垂賈讓疏猶在披尋尙未遲



過河間題辛中驛 懷湯萼南先輩

晚涼撲面雨相催暫到仙菴倚古槐忽見驛名詩便得  
辛中驛裏憶辛齋

偶題二首 在長新店作

玉釵金縷夢中疑吹葉當年恨柳波暫借驛亭消薄醉  
遼梁誰唱鷓鴣詞

轉喉疑是擊珊瑚錯認尙書一顆珠為問碧雲聲不斷  
月明可有鴈來無

和安南使臣阮輝儼題壁韻 并序

甲午秋奉 命典試粵東道過恩縣見壁題

絕云仲春烟景柳絲斜宵雅三章荷拜嘉

重瞳瞻舞罷周原穩駕指南車後署云乾隆丁

亥年二月廿五日回程作安南探花阮輝儼題

後又過涿州店壁壁上有詩云遠捧芝輪萬里

迴烟雲遶向馬頭開客囊衣在縫仍密帶得平

安兩字來後署安南探花阮輝儼回程作蓋亦

丁亥年二月時事也文教遠被屬國皆然因為

和之

詩題驛壁字欵斜韻事南康兩可嘉試問春風南北客

交關可是續來車 余向讀朱錫鬯明詩綜有安南使臣  
題南康縣詩云鼓報黃昏各泊船



粵東皇華集 卷四  
咿軋軋聲連一雙鳧雁滄良外幾箇人家楊柳邊紅  
日落殘鈎挂月白雲捲盡鏡磨天安南萬里朝天容暫  
借郵亭一夕眠惜不著其名為悵按明交趾阮澤民送  
洪內翰有交關此日分岐後南北春風共一天之句意  
者其  
齋與

秋風銀漢使查回五嶺天高瘴霧開欲識 聖朝文教  
遠試看白雉越裳來

題湯辛齋粵東記程

圖經何必借端公如指螺紋展卷中自笑往來牛跡  
誰分順逆馬趨風較量日月爭先後推筭陰晴各異同  
此是南交問津處不知三載又誰東

附試帖一首

賦得善人爲寶 得良字

至寶何爲貴 皇朝善是彰秉燁天錫福和氣地鍾祥  
漸見餘家慶驚看入室光當年羞踐迹此日喜旌揚南  
國人堪憶東平語未忘沽之吾待價器也汝爲良稼穡  
符今瑞芝蘭襲古香磨礪邀 睿鑒特達重珪璋

賦得百川學海 得宗字

法言於水鑒一脉仰儒宗忽動臨川歎還尋導海踪淵  
源歸上善派衍述中庸禮若侯朝夏書同史足冬篆文  
虛想像 陸放翁詩寥落 寒江學篆文 巴字妙形容 唐詩巴江 學字流 功淺焉  
能測資深白可逢易云盈坎吉詩曰溯洄從幸際澄清



日羣沾 聖澤濃

奉和顧星橋舍人見題粵東皇華集元韻

無病而呻譏自古三百篇詩出使臣細嚼梅花君定笑  
何曾偷得嶺南春

粵中樂府定何如黃木灣前畫舸多誰使珠娘隔珠水  
月明空聽摸魚歌

水經三峽照人清仙侶同舟倍有情記得聯吟宿中宿

蜀聲畢竟遜吳聲

謂青陽王春甫也

江南詩老不輕夸品隲居然比大家他日停雲倘相  
也應剪取海東霞

君有停雲集若干卷皆當今名宿題咏余詩亦竿選中

附原作

中 顧宗泰 星橋

羅江才子今詞客玉署仙郎作使臣花滿越王臺  
畔路一編收拾五羊春

七十二峰何處好白雲山外白雲多瓊杯如海看  
朝日榕樹陰中發浩歌

校士餘閒寄古情珠洲翠浦晚風清豔歌小作琵琶  
怨子夜猶傳樂府聲

集可小樂府取工

嶽轉湘飛未許夸番禺不數舊三家鳴鳩嶺接樓  
花嶺清麗詩情似斷霞

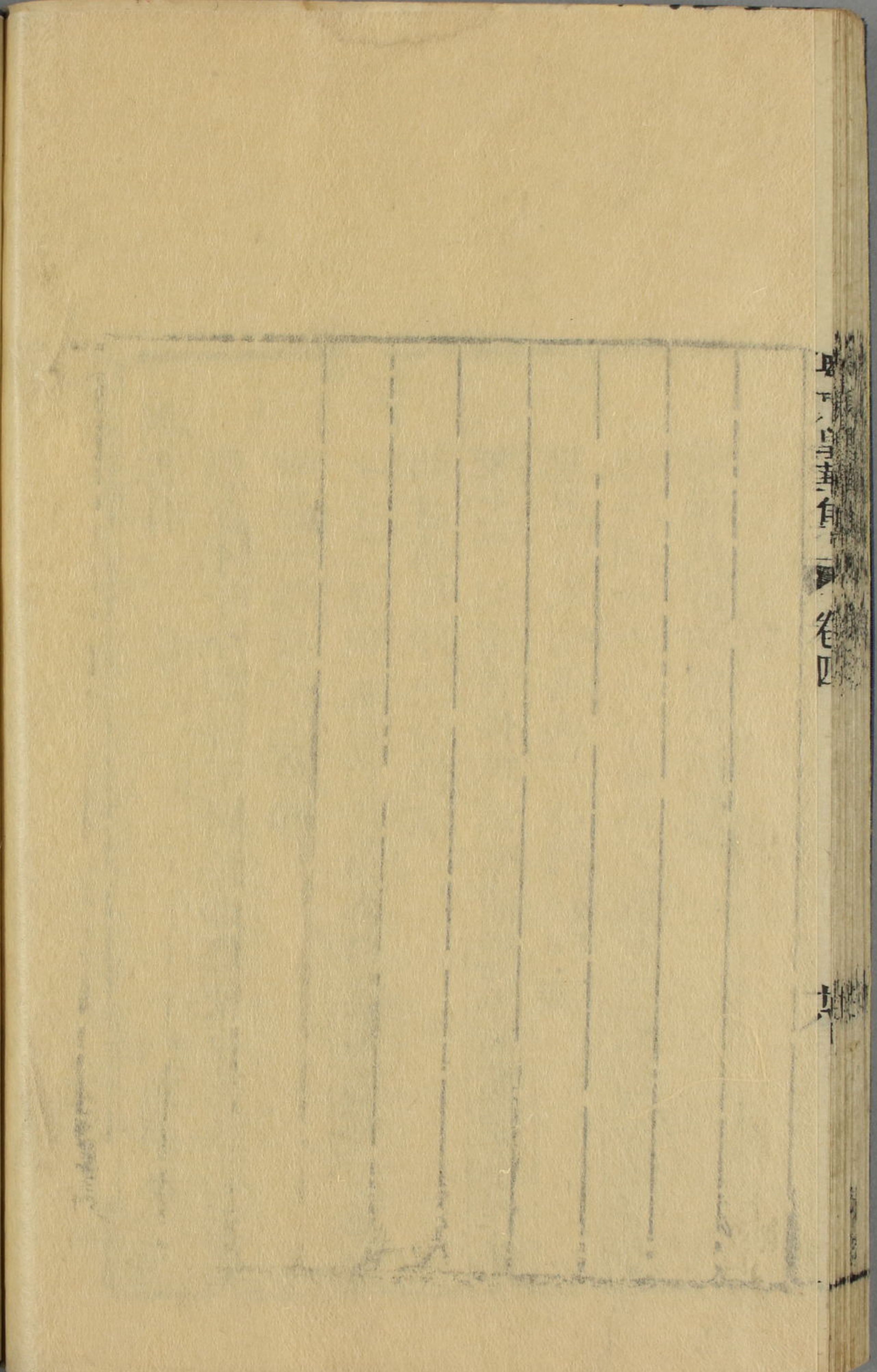
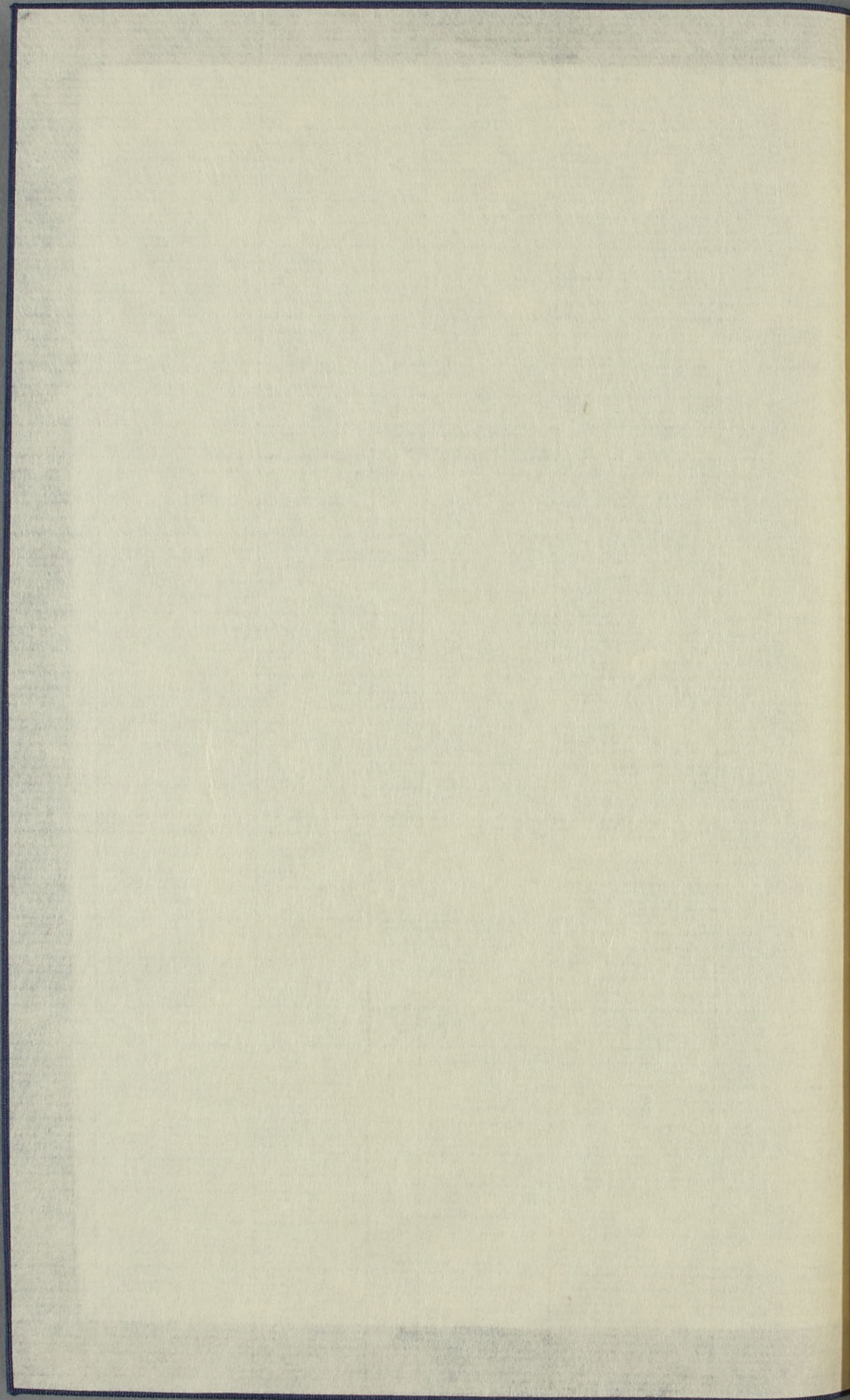


明倫彙編  
卷四

六

Blank manuscript page with vertical columns and a faint border.





皇朝通志  
卷四

七



