



イ 4  
1544  
126



14  
1544  
126

全五代詩卷十九

羅江李調元雨村 編

吳

曹松

松字夢徵舒州人學賈島為詩久因名場貽宗  
天復初與王希羽等五人同登第時號五老榜

授秘書省正字

唐書及續通志皆載松字夢徵天復元年登文中書門  
下選授秘書省正字及於是有久在名場號五老榜  
年高已萬者不拘官制各授一官於是松部侍郎任  
第進士開元六年六十九曹松年五十四王希羽年  
十何崇年六十四鄭希顏年五十九詔光開於布羽  
岸希顏可太子校書時上折平句翰授官制謂有心  
反正之年宜降黃恩各廣命之詔 諫言松于詩外  
故事名進士制於然五七律時復有異句可謂 李  
李全唐中前江大

全五代詩卷十九  
曹松

14  
1548  
126

全五代詩卷十九

羅江李調元雨村 編

吳

曹松

松字夢徵舒州人學賈島為詩久困名場昭宗天復初與王希羽等五人同登第時號五老榜

授秘書省正字

唐音戔籤昭宗實錄天復元年赦文中書門下選擇新及第進士中有久在名場晚沾科級

年齒已高者不拘常例各授一官於是禮部侍郎杜德祥奏揀到新及第進士陳光潤年六十九曹松年五十四王希羽年七十三劉象年七十柯崇年六十四鄭希顏年五十九詔光潤松希羽可秘書省正字象崇希顏可太子校書時上新平內難授官制詞有念爾登科之際當予反正之年宜降異恩各膺寵命之語 撫言松于詩外無他能時號其啟事為送年脚狀然五七律時復有異句可誦 李肇國史補曲江大

全五代詩

卷十九

四六

會先牒教坊請奏上御紫雲樓觀馬時或擬作樂則為之移日故松詩云追遊若遇三清樂行從應妨一日春吟憲雜錄松有句云石脉水流泉滴沙鬼燈燃點松柏花王漁洋五代詩話錦綉萬花谷松句云鹿眠荒圃寒蕪白鴉噪殘陽敗葉飛丹鉛總錄松中秋警句云華嶽影寒清露掌海門風急白潮頭松詩多淺俗此二句差有中唐之意

塞上行

上将擁黃鬚安西逐指呼離鄉俱少壯到磧減肌膚  
風雪夜傍塞腥羶朝繫胡為君樂戰死誰喜作征夫

山中言事

嵐靄潤窓櫺吟詩得冷瘥教餐有效藥多媿獨行僧  
雲濕煎茶火冰封汲井繩片扉深着掩經國自無能

山中

此地似商嶺雲霞空往還衰條難定鳥缺月易依山  
野色耕不盡溪容釣自閒分因多卧退百計少相關

崇義里言懷

馬蹄京洛岐復此少閒時老積滄洲夢秋乖白閣期  
平生五字句一夕滿頭絲把向侯門去侯門未可知

言懷

冥心坐似癡寢食亦如遺為覓出人句祇求當路知  
豈能窮到老未信達無時此道須天付三光幸不私

書懷

默默守吾道望榮來替愁吟詩應有罪當路却如雙  
陸

海儻難溺九霄爭便休敢言名譽出天未白吾頭

貽世

富者非義取朴風爭肯還紅塵不待曉白首有誰閒淺  
度四溟水平看諸國山只消年作劫俱到總無間

感世

觸目盡如幻幻中能幾時愁來捨行樂事去莫吞悲白  
髮不由已黃金留待誰耕煙得銘誌翻為古人思

除夜

舊歷不足卷東風還坐聞一宵有幾刻兩歲欲平分臘  
盡傾時斗春通綻處雲明朝遙捧酒先合祝吾君一本句作

臘即又書第五  
作燎暗傾時斗

立春

春日一盃酒便吟春日詩木梢寒未覺地脉暖先知鳥  
嘯星沈後山分雪薄時寧無翦花手贈與最芳枝雜詠作  
賞心無

處說帳望  
曲江池

立春

玉燭傳佳節陽和應此辰土牛呈歲稔綵燕表年春臘  
盡星回次寒餘月建寅梅花將柳色仍思越鄉人

晨起

曉色教不睡卷簾清氣中林殘數枝月髮冷一梳風並

全五代詩

卷九

吳

三

鳥聞鐘語歆荷隔霧空莫徒營白日道路本無窮

長安春日

浩浩看花晨六街揚遠塵塵中一丈日誰是晏眠人御  
柳舞着水野鶯啼破春徒云多失意猶自惜離秦

曲江暮春雪霽

霽動江池色春殘一去游菰風生馬足槐雪滴人頭北  
關塵未起南山青欲流如何多別地却得醉汀洲

九江暮春

楊柳城初鑠輪蹄息去蹤春流無舊岸夜色失諸峰影  
動漁邊火聲遲話後鐘明朝迴去鴈誰向北郊逢

滕王閣春日晚望

凌春帝子閣偶眺日移西浪勢平花塢帆陰上柳堤凝  
嵐歲宿翼疊鼓碎歸蹄只此長吟咏因高思不迷

補萬首  
絕句誤

鍾陵野步

岡扉聊自啟信步出波邊野火風吹潤春水鶴啄穿渚  
檣齊驛樹山鳥入公田未創孤雲勢空思白閣年

鈇山寫懷

天涯兵火後風景畏臨門骨肉到時節團圓因夢魂池  
塘縈水眼嶺嶠結花根耳縱聽歌吹中心不可論

岳陽晚泊

輕帆下濶流便泊此沙洲湖影撼山朶日陽燒野愁白  
波爭起倒青嶼或沈浮是際船中望東南似似秋

道中

出門嗟世路何日樸風歸是太行險□□應解飛  
人厚薄禮客子新故衣所以澆浮態多令行者違

南遊

直到南箕下方諳漲海頭君恩過銅柱戎節限交州屋  
占花陰卧波衝瘴色流遠夷非不樂自是此人愁

塞上

邊寒來所濶今日復明朝河凌堅通馬胡雲缺見鷗砂  
中程獨泣鄉外隱誰招回首若經歲靈州生柳條

石頭懷古

日日出又沒臺城空白雲雖寬百姓土漸缺六朝墳禾  
黍是亡國山河歸聖君松聲驟雨足幾樹晚鐘聞

弔北邙

山下望山上夕陽明又曛無人醫白髮少地着新墳歲  
代殊相遠賢愚旋不分東歸聊一弔亂木倚寒雲

再到洪州望西山

松常栖此山

洪州向西顧不忍暫忘君記得瀑泉落省同幽鳥聞一

全五代詩 卷九  
迴經雨電長有剩風雲未定却栖息前頭江海分

望九華寄池陽太守

造化峰峰異宜教岳德謙靈蹤載籍古怪刃刺雲尖盤  
盛陵陽壯孤標建鄴瞻霽餘堪洗目青出謝家簷

題甘露寺

香門接巨壘畫閣間清鐘北固一何峭西僧多未逢天  
垂無際海雲白久晴峰旦暮燃燈外濤頭振蟄龍

題湖南岳麓寺

海雲山上寺每到每開襟萬木長不住細泉聽更深  
沾高雨斷鳥遇夕嵐沈此地良宵月秋懷隔楚砧

慈恩東樓

寺樓涼出竹非與曲江賒野火流穿苑秦山疊入巴風  
梢離衆葉岫角積虛沙此地鐘聲近令人思未涯

書翠岩寺壁

何年話尊宿瞻禮此堂中入郭非無路歸林自學空  
瓶雲嶠水逆磬雪川風時說南廬事知師用意同

信州聞通寺題僧砌下泉

細聲從嶠足幽淡浸香墀此境未開日何人初見時  
耗痕延黑蘚淨罅吐微澌應有喬梢鶴下來當飲之

題鶴鳴泉



仙鶴曾鳴處泉無半井苔直峯拋影入片月瀉光來  
灑艷侵顏冷深沈慰眼開何因值丹頂滿汲石瓶迴

商山夜聞泉

瀉月聲不斷坐來心益閒無人知落處萬木冷空山  
遠憶雲容外幽疑石縫間那辭通曙聽明日度藍關

觀山寺僧穿井

雲僧鑿山井寒碧在中庭況是分巖眼同來下石瓶  
旁痕終變蘚圓影即澄星異夜天龍蟄應聞說葉經

廬山訪賈匡

西城疾病日此地少尋君古跡春猶在遙泉夜盡聞  
岸

時三處雨九疊幾重雲到者皆忘寐精神與俗分

訪山友

一徑通高屋重雲翳兩原山寒初宿頂泉落未知根  
急雨洗荒壁驚風開靜門聽君吟廢夜苦却建溪猿

宿溪僧院

年少雲溪裏禪心夜更閒煎茶留靜者靠月坐蒼山  
露白鐘尋定螢多戶未關嵩陽有石室何日譯經還

與胡汾坐月期貫休上人不至

掃庭秋漏滴接話貴忘眠靜夜人相語低枝鳥暗遷  
星圍南極定月照斷河連後命花宮子應開石上禪

覽春榜喜孫鄂成名

門外報春榜喜君天子知舊愁渾似雪見日總消時塔  
下牡丹氣江頭楊柳絲風光若有分無處不相宜

喜友人歸上元別業

一檣千里外隱者興宜孤落日長邊海秋風滿故都掩  
關苔色老盤徑葉聲枯匡岳來時過遲迴絕頂無

上廣州支使王拾遺

明時應不諫天幕稱仙才聘入關中去人從帝側來詩  
牕盛島嶼檄盾照風雷幾度陪旌節營巡海色迴

山中寒夜呈許棠

山寒草堂煖窈夜有良朋讀易分高燭煎茶取折冰庭  
垂河半角牕露月微稜俱入詩心地爭無俗者憎

贈華陰李明府

佩墨縣無清約關西近城三峯豈不重厚地戴猶輕雪  
篠歌難直風泉噴易橫須知高枕外長是勸民耕

贈衡山麋明府

為縣瀟湘水門前樹配苔晚吟公籍少春醉積林開滌  
硯松香起擎茶岳影來任官當此境更莫夢天台

贈餘干袁明府

一雨西成色陶家心自清山銜中郭分雲卷下湖程公

署聞流水人煙入廢城難忘楚盡處新有越吟生

贈雷卿張明府

任官征戰後度日寄閒身封卷還高客飛書問野人廢  
田教種穀生路遣尋薪若起柴桑興無先漉酒巾

贈南陵李主簿

外邑官同隱寧勞短吏趨看雲情自足愛酒逸應無篋  
席彈碁子衣裳惹印朱仍聞陂水近亦擬掉菰蒲

浙右贈陸處士

靜節灌園餘得非成隱居長當庚子曰獨拜五經書白  
浪吹亡國秋霜洗太虛門前是京口身外不營儲

贈胡處士

年光離岳色帶疾卧南原白日與無事俗人嗔閉門樵  
魚臨岸水野鹿入荒園莫問榮華事清霜點髮根

薦福寺贈棲白太師

才子紫檀衣明君寵願時講昇高坐懶書答重臣遲親  
勢傾圓頂刀聲落碎髭還聞穿內去隨駕進新詩

青龍寺贈雲顥法師

紫檀衣且香春殿日尤長此地開新講何山鑱舊房僧  
名喧北闕祖印續南方莫惜青蓮喻秦人聽永忘

關山寄詩贈清越

不寄秦中酒冥心祇似師望山吟過日伴鶴立多時溝  
遠流聲細林寒綠色遲菴西蘿月夕重得話空期

慈恩寺貽楚霄上人

在秦生楚思波浪接禪關塔礙高林鳥窻開白日山樹  
陰移草上岸色透庭間入內談經徹空携講疏還

貽住山僧

罷講巡巖塢無窮得野情臘高猶伴鹿夏滿不歸城雲  
朶緣崖發峰陰截水清自然雙洗耳唯任白毫生

林下書懷寄建州李員外

一從諸事嬾海上跡宜沈吾道不當路鄙人甘入林雲

垂方覓鶴月濕始收琴水石南州好誰陪刻骨吟

金陵道中寄

忍苦待知音無時省廢吟始為分路客莫問向隅心嶠  
翠巖幽瀑枝風下曉禽憶君秋欲盡馬上秣陵砧

送胡中丞使日東

辭天理玉簪指日使雞林猶有中華戀方同積水深張  
帆度鯨口銜命見臣心渥澤遐宣後歸期抵萬金

送左協律京西從事

辟書來幾日遂喜就嘉招猶向風沙淺非於甸服遙時  
平無探騎秋靜見盤鷗若遣關中使煩君問寂寥

送邵安石及第歸連州觀

及第無歸覲宜忘涉驛勞青雲重慶少白日一飛高轉  
楚聞啼狖臨湘見疊濤海陽沈飲罷何地佐旌旄

秋日送方干遊上元

天高淮泗白料子趣修程汲水疑山動揚帆覺岸行  
離京口樹鴈入石頭城後夜分遙念諸峰霜露生

九江送方干歸鏡湖

一檣懸五兩此日動歸風客路拋湓口家林入鏡中談  
餘雲出嶠詠苦月欹空更若看鵝鵲何人夜坐同

都門送許棠東歸

舊客東歸遠長安詩少朋去愁分磧鴈行計逐鄉僧華  
岳無時雪黃河漫處冰知辭國門路片席認西陵

送喻坦之遊太原

北鄙征難盡詩愁滿去程廢巢侵燒色荒塚入鋤聲逗  
野河流濁離雲積月明并州戎壘地角動引風生

邊上送友人歸寧

鄉路穿京口寧心去少同日斜尋濶磧春盡逐歸鴻獨  
樹河聲外凝笳塞色中憐君到此處却背老萊風

送德輝禪師

重禮石  
霜長者

天涯緣事了又造石霜微不以千峰險唯將獨影歸有

全五代詩 卷之九  
為嫌假佛無境是真機到後流沙錫何時更有飛

弔賈島墓

先生不折桂謫去抱何冤已葬離燕骨難招入劍鬼旅  
墳低却草稚子哭勝猿冥冥如搜句宜邀賀監論

哭李頻負外

時在建州

出麾臨建水下世在公堂苦集休開篋清資罷轉郎瘴  
中無子奠嶺外一妻孀定是浮香骨東歸就故鄉

哭陳陶處士

園裏先生冢鳥啼春更傷空餘八卦樹尚對一茅堂白  
日埋杜甫皇天無耒陽如何稽古力報荅甚茫茫

哭胡處士

邱中久不起將謂詔書來及見凌雲說方知掩夜臺白  
衣歸北路元造亦遺才世上亡君後詩聲更大哉

重哭胡處士

故人江閣在重到事悠悠無爾向潭上為吾傾甕頭空  
餘赤楓葉墜落釣魚舟疑是冲虛去不為天地囚

憶江南并悼亡友

前心柰兵阻悔作豫章分芳草未歸日故人多是墳帆  
行出岫雨馬踐過江雲此地一樽酒當時皆以文

月

寥寥天地內夜魄爽何輕頻見此輪滿即應華髮生不  
圓爭得破纜正又須傾人事還相似因知倚伏情

夏雲

勢能成岳仞頃刻長崔嵬暝鳥飛不到野風吹得開一  
天分萬態立地看忘回欲結暑宵雨先聞江上雷

僧院松

此木韻彌全秋宵學瑟絃空知百餘尺未定幾多年古  
甲磨雲拆孤根挺地堅宋慶餘有旅雁挺孤島用字奇何當拋一幹作蓋

道場前

友人池上詠蘆

秋聲誰種得蕭瑟在池欄葉澁栖蟬穩叢疎宿鷺難斂  
煙宜早下颯吹省先寒此物生蒼島令人憶釣竿

顧少府池亭葺

池上分行種公庭覺少塵根離潮水岸韻爽判曹人正  
午迴魚影方昏息鷺身無時不動詠滄海島思頻

猿

曾宿三巴路今來不願聽雲根啼片白峰頂擲安青護  
果憎禽啄栖霞覩葉零唯應卧嵐客憐爾傍岳局

送人庭鶴

度歲休籠閉身輕好羽儀白雲原是伴滄海得因誰傍

起遺殘食盤餘在迥枝條風頻雨去只恐更相隨

答匡山僧贈柳栗杖

栗杖出匡頂百中無一枝雖因野僧得猶畏嶽神知畫  
月冷光在指雲秋片移宜留引蹇步他日訪峨眉

觀華夷圖

落筆勝縮地展圖當晏寧中華屬貴分遠裔占何星分  
寸辨諸岳斗升觀四溟長疑未到處一一似曾經

古塚

代遠已難問累累次古城民田侵不盡客路踏還平  
穴蛇分蟄依岡鹿繞行唯應風雨夕鬼火出林明

全五代詩卷二十

羅江李調元雨村編

吳

曹松二

送陳樵校書歸泉州

巨塔列名題詩心亦平齊除官京下關乞假海門西別  
席侵殘漏歸程避戰輦關遙秦鴈斷家近瘴雲低候馬  
春風館迎船曉月溪帝京須早入莫被刺桐迷

武德殿朝退望九衢春色

玉殿朝初退天街一望春南山初過雨北關淨無塵夾



道天桃滿連溝御柳新  
蘓舒同舜澤煦嫗並堯仁  
佳氣浮軒蓋和風襲縉紳  
自茲憐萬物同入發生辰

梢雲

殊質資靈貺陵空發瑞雲  
梢梢含樹彩郁郁動霞文  
不比因風起全非觸石分  
葉光閃泛灑枝彩靜氤氳  
隱見心無宰徘徊慶自君  
翻飛如可託長願在橫汾

山中

要路豪家非往還巖門先  
有不曾關衆心惟恐地無  
剩吾意亦憂天惜閒白練  
曳泉窻下石絳羅垂果枕  
前山樵夫豈解營生業貴  
欲自安麋鹿間

及第勅下宴中獻座主杜侍郎

得召邱壙淚却頻若無公道也無因  
門前送勅朱衣吏  
席上銜杯碧落人  
半夜笙歌教泥月  
平明桃李放燒春  
南山雖有歸溪路  
爭那酬恩未殺身

七夕

牛女相期七夕秋相逢俱喜鵲橫流  
彤雲縹緲迴金輅  
明月嬋娟掛玉鈎  
翠羽幾曾添別恨  
花容終不更含羞  
更殘便是分襟處  
曉箭東來射翠樓

南海

傾騰界漢沃諸蠻  
立望何如畫  
此看無地不同方  
覺遠

共天無別始知寬  
文魴隔霧朝含磬  
老蚌凌波夜吐丹

萬狀千形皆得意  
長鯨獨自轉身難

郭璞江賦文魴磬鳴以孕  
如磬是生珠玉

洞庭湖

東南西北各連空  
波上唯留小朶峰  
長與岳陽翻鼓角  
不離雲夢轉魚龍  
吸迴日月過千頃  
鋪盡星河剩一重  
直到劫餘還作陸  
是時應有羽人逢

桂江

未識佳人尋桂水  
水雲先解傍壺觴  
筵林次第添斑竹  
雛鳥參差護錦囊

南中有乳洞此時連越并石樓何日到

仙鄉如飛似墮  
皆青壁畫手不强  
元化强

天台瀑布

萬仞得名云瀑布  
遠看如織掛天台  
休疑寶尺難量度  
直恐金刀易剪裁  
噴向林梢成夏雪  
傾來石上作春雷  
欲知便是銀河水  
隨落人間合却迴

霍山 在龍川縣

七千七百七十丈  
丈丈藤蘿勢入天  
未必展來空似翅  
不妨開去也成蓮  
月將河漢分巖轉  
僧與龍蛇共窟眠  
直是畫工須闕筆  
況無名畫可流傳

三四方輿勝覽作西土文殊  
曾印迹大中皇帝舊參禪

巫峽

全五代詩

卷三

吳

三

巫山蒼翠夾通津下有仙宮楚女貞不逐綵雲歸碧落  
却為暮雨撲行人年年舊事音容在日日誰家夢想頻  
應是荆山留不住至今猶得覩芳塵

春日自吳門之陽羨道中書事

勝異恣遊應未遍路岐猶去幾時還浪花湖澗虹蜺斷  
柳線村深鳥雀閑千室綺羅浮畫幟兩州絲竹會茶山  
眼前便是神仙事何必須言洞府間

荆南道中作

十月荒郊雪氣催依稀愁色認陽臺游秦分繫三條燭  
出楚心殊一寸灰高柳莫遮寒月落空桑不放夜風迴

如何住在猿聲裏却被蟬吟引下來

將入關行次湘陰

背顧秦城在何處圖書作伴過湘東神鷗亂噪黃陵近  
候鴈斜沈夢澤空打槩天連晴水白燒田雲隔夜山紅  
也知漸老岩棲穩爭奈文闈有至公

嶺南道中

百花成實未成歸未必歸心與志違但有壺觴資逸詠  
盡教風景入清機半川陰霧蔽高木一道晴蜺雜落暉  
遊子馬前芳草合鷓鴣啼歇又南飛

南海旅次

全五代詩 卷下  
憶歸休上越王臺歸思臨高不易裁為客正當無鴈處  
故園誰道有書來城頭早角吹霜盡郭裏殘潮蕩月迴  
心似百花閒未得年年爭發被春催

江外除夜

千門庭燎照樓臺總為年光急急催半夜臘因風卷去  
五更春被角吹來寧無好鳥思花發應有遊魚待凍開  
不是多岐漸平穩誰能呼酒祝昭回

李郎中林亭

祇向砌邊流野水樽前上下看魚兒笋蹊已長過人竹  
藤徑從添拂面絲若許白猿垂近戶即無紅菓壓低枝

大才必擬逍遙去更遣何人佐盛時

羅浮山下書逸人壁

海上亭臺山下煙買時幽邃不爭錢莫言白日催華髮  
自是丹砂駐少年漁釣未歸深竹裏琴壺猶戀落花邊  
可中更踐無人境知是羅浮第幾天

題昭州山寺常寂上人水閣

常寂常居常寂裏年年月月是空空塔前未放巖根斷  
屋下長教海眼通本為入來尋佛窟不期行處踏龍宮  
他時憶着堪圖畫一朶雲山二水中

陪湖南李中丞宴隱溪

璋

竹林啼鳥不知休  
羅列飛橋水亂流  
觸散柳絲迴玉勒  
約開蓮葉上蘭舟  
酒邊舊侶真何遜  
雲裏新聲是莫愁  
若值主人嫌晝短  
應陪秉燭夜深遊

南海陪鄭司空遊荔園

荔枝時節出旌旂  
南國名園盡興遊  
亂結羅紋照襟袖  
別含瓊露爽咽喉  
葉中新火欺寒食  
樹上丹砂勝錦州  
他日為霖不將去也  
須圖畫取風流

夜飲

良宵公子宴蘭堂  
濃麝薰人獸吐香  
雲帶金籠銜畫燭  
星羅銀鳳瀉瓊漿  
滿屏珠樹開春景  
一曲歌聲遠翠梁

席上未知簾幕曉  
青娥低語指東方

拜訪陸處士

萬卷書邊人半白  
再來唯恐降元纁  
性靈比鶴爭多少  
氣力登山較幾分  
吟鬢漸無前度漆  
寢衣猶有昨宵雲  
將知谷口耕煙者  
低視齊深楚趙君

江西逢僧省文

高僧不負雪峰期  
却伴青霞入翠微  
百葉巖前霜欲降  
九枝松上鶴初歸  
風生碧澗魚龍躍  
錫振金樓燕雀飛  
想得白蓮花上月  
滿山猶帶舊光輝

贈鏡湖處士方干二首

包含教化剩搜羅句出東甌奈峭何世路不妨平處少  
才人唯是屈聲多雲來島上便幽石月到湖心忌白波  
後輩難為措機杼先生織字得龍梭  
祇擬應星眠越絕唯將麗什當高勳磨礪清濁人難會  
織絡虛無帝亦閑鳥道未知山足雨漁家已沒鏡中雲  
他時莫為三徵起門外沙鷗解笑君

贈道人

住山因以福為庭便向山中隱姓名闔苑駕將雕羽去  
洞天贏得綠毛生日邊腸胃殮霞火月裏肌膚飲露英  
願我從來斷浮濁擬驅雞犬上三清

廣州貽匡緒法師

口宣微密不思議不是除貪即誡癡祇待外方緣了日  
爭看內殿詔來時週迴海樹侵階疾迢遞江潮應井渥  
必竟懶過高坐寺未能全讓法雲師

別湖上主人

門繫釣舟雲滿岸借君幽致坐移旬湖村夜叫白蕪鴈  
菱市曉喧深浦人遠水日邊重作雪寒林燒後別生春  
不辭更住醒還醉太一東峯歸夢頻

送乞雨禪師臨遇南遊

活得枯樵耕者知巡方又欲向天涯珠穿閩國菩提子

杖把靈峰柳栗枝春辭任封降虎石夜來從傍養龍池  
生緣在地南浮去自此孤雲不可期

弔李翰林

李白雖然成異物逸名猶與萬方傳昔朝曾侍元宗側  
大夜應歸賀監邊山木易高迷故壠國風長在見遺篇  
投金渚畔春楊柳自此何人繫酒船

水晶念珠

等量紅縷貫晶瑩盡道勻圓別未勝鑿斷玉潭盈尺水  
琢成金地兩條冰輪時祇恐星侵佛掛處常疑露滴僧  
幾度夜深尋不着瑠璃為殿月為燈

白角簾

角簾工夫已到頭夏來全占滿床秋若言保惜歸華屋  
祇合封題寄列侯學卷曉冰常怕綻解鋪寒水不教流  
蒲桃錦是瀟湘底曾得王孫價倍酬

碧角簾

細皮重疊織霜紋滑膩鋪床勝錦茵八尺碧天無點翳  
一方青玉絕纖塵蠅行只恐煙黏足客卧渾疑水浸身  
五月不教炎氣入滿堂秋色冷龍鱗

言懷

出山不得意謁帝值戈鋌豈料為文日翻成用武年

夏日東齋

三庚到秋伏偶來松檻立熱少清風多開門放山入

南朝

離離蓋馳道風烈一無取時見牧牛音嗔牛喫禾黍

金谷園

當年歌舞時不說草離離今日歌舞盡滌園秋露垂

寒食日題杜鵑花

一朵又一朵併開寒食時誰家不禁火總在此花枝

春草

不獨滿池塘夢中佳句香春風有餘力引上古城牆

巳亥歲二首

澤國江山入戰圖生民何計樂樵蕪憑君莫話封侯事

一將功成萬骨枯紀事云可謂諳世故矣

傳聞一戰百神愁兩岸強兵過未休誰道滄江總無事

近來長共血爭流

中秋對月

無雲世界秋三五共看蟾盤上海涯直到天頭天盡處

不曾私照一人家

鍾陵寒食日郊外閑遊

可憐時節足風情杏子粥香如冷錫無奈春風輸舊火



全唐詩話 卷三  
遍教人喚作山櫻

亂後入洪州西山

寂寂陰溪水漱苔塵中將得苦吟來東峰道士如相問  
縣尉而今不姓梅

商山

垂白商於原下住兒孫共死一身忙木弓未得長離手  
猶與官家射麝香

山寺引泉

劈碎琅玕意有餘細泉高引入香厨山僧未肯言根本  
莫是秋河漏泄無

駙馬宅宴罷

粉墻殘月照宮祠宴闋銀瓶一半欹學語鶯兒飛未穩  
放身斜墜綠楊枝

江西逢僧省文

閩地高僧楚地逢伴遊蠻錫挂垂松白雲逸性都無定  
纔出雙峰愛五峰

贈廣宣大師

憶昔同游紫閣雲別來三十二回春白頭相見雙林下  
猶是清朝未退人

送僧入廬山

若到江州二林寺遍遊應未出雲霞廬山瀑布三千仞  
畫破青霄始落斜

送僧入蜀過夏

師言結夏入巴峰雲水迴頭幾萬重五月峨眉須近火  
木皮頰裏祇如冬

題僧院松

空山澗畔枯松樹禪老堂頭鱗甲身傳是昔朝僧種著  
下頭應有茯苓神

全五代詩卷三十一

羅江李調元雨村

編

吳

張喬

喬池州人有詩名咸通中與許崇鄭谷張蠙諸  
人同號十哲黃巢亂隱九華

唐晉戊籤李頎為京兆參軍  
主解試月中桂詩喬擅場時  
許崇久在場屋頎憐之首薦崇喬竟下第  
調元按曹松張喬  
皆有哭陳陶詩而陳陶在南唐昇元中猶在故編于吳之末

楊花落

北斗南回春物老紅英落盡綠尚早韶風澹蕩無所依  
偏惜垂楊作春好此時可憐楊柳花繁盈艷曳滿人家

人家女兒出羅幕  
淨掃玉除看花落  
寶環纖手捧更飛  
翠羽輕裾承不著  
歷歷瑤琴舞袖陳  
飛紅拂黛憐玉人  
東園桃李芳已歇  
猶有楊花嬌暮春

塞下曲

勒兵遼水邊  
風急捲旌旃  
絕塞寒無樹  
平沙勢盡天  
下營看斗建  
傳號信狼煙  
聖代垂青史  
當書破虜年

後四句一作雪

晴回探騎月落控鳴弦永  
定山河誓南歸改漢年

曲江春

尋春與送春  
多繞曲江濱  
一片鳧鷖水  
千秋輦轂塵  
岸涼隨衆木  
波影送遊人  
自是遊人老  
年年管吹新

秘省伴直

喬枝聚暝禽  
疊閣鎖遙岑  
待月當秋直  
看書廢夜吟  
殘薪留火細  
古井下瓶深  
縱欲抄前史  
貧難遂此心

延福里秋懷

終年九陌行  
要路跡皆生  
苦學猶難至  
甘貧豈有成  
病携秋卷重  
閒著暑衣輕  
一別林泉久  
中宵御水聲

秋夕

春恨復秋悲  
秋悲難到時  
每逢明月夜  
長起故山思  
巷僻行吟遠  
蛩多獨卧遲  
溪僧與樵客  
動別十年期

山中冬夜

寒葉風搖盡空林鳥宿稀澗水妨鹿飲山雪阻僧歸夜  
坐塵心定長吟語力微人間去多事何處夢柴扉

藍溪夜坐

藍水警塵夢夜吟開草堂月臨山靄薄松滴露花香詩  
外真風遠人間靜興長明朝訪禪侶更上翠微房

宿劉溫書齋

不掩盈牕月天然格調高涼風移蟋蟀落葉在籬騷迴  
筆挑燈燼懸圖見海濤因論三國志空載幾英豪

隱巖陪鄭少師夜坐

鄭薰師老號  
所居為隱岩

幸喜陪騶馭頻來向此宵硯磨清澗石厨爨白雲樵竹

外村烟細燈中禁漏遙衣冠與文理靜語對前朝

回鑿閣寫望

古閣上空半寥寥千里心多年為客路盡日倚欄吟山  
壓秦川重河來虜塞深回鑿今不見煙霧杳沈沈

江樓作

憑檻見天涯非秋亦可悲晚天帆去疾春雪燕來遲山  
水分鄉縣干戈足別離南人廢耕織且晚罷王師

登慈恩寺塔

牕戶響層風清涼碧落中世人來往別煙景古今同列  
岫橫秦斷長河極塞空斜陽越鄉思天末見歸鴻

遊少華山甘露寺

少華中峰寺高秋衆景歸地連秦塞起河隔晉山微晚  
木蟬相應涼天鴈並飛慙懃記巖石祗恐再來稀

遊歙州興唐寺

山橋通絕境到此憶天台竹裏尋幽徑雲邊上古臺鳥  
歸殘照出鐘斷細泉來為愛澄溪月因成隔宿迴

秦原春望

無窮名利塵軒蓋逐年新北關東堂路千山萬水人雲  
離僧榻曙鷺遠鳳樓春荏苒明代難歸釣艇身

滕王閣寫望

昔人登覽處遺閣大江隅壘浪有時有閒雲無日無早  
涼先鷺去返照後帆孤未得營歸計菱歌滿舊湖

終南山

帶雪復銜春橫天占半秦勢竒看不定景變寫難真洞  
遠皆通岳川多更有神白雲幽絕處自古屬樵人

華山

誰將倚天劍削出倚天峯衆水背流急他山相向重樹  
黏青靄合崖夾白雲濃一夜盆傾雨前湫起毒龍

遊南岳

入巖仙境清行盡復重行若得閒無事長來寄此生澗

松閣易老籠燭晚生明一宿泉聲裏思鄉夢不成

尋桃源

武陵春草齊花影隔澄溪路遠無人去山空有鳥啼水  
垂青靄斷松偃綠蘿低世上迷途客經茲盡不迷

青鳥泉

祇此沈仙翼瑤池似不遙有聲懸翠壁無勢下丹霄淨  
瀨烟霞古寒原草木凋山河幾更變幽咽到唐朝

長安書事

出送鄉人盡滄洲未得還秋風五陵樹晴日六街山有  
景終年住無機是雲閣何當向雲外免老別

北山書事

黃河一曲山天半鎖重關聖日雄藩靜秋風老將闕  
輿寄谷口市井響雲間大野無飛鳥元戎校獵還

書邊事

調角斷清秋征人倚戍樓春風對青塚白日落梁州大  
漢無兵阻窮邊有客遊蕃情似此水長願向南流

岳陽即事

遠色岳陽樓湘帆數片愁竹風山上路沙月水中洲力  
學桑田廢思歸髣髴秋功名如不立豈易狎汀鷗

郢州即事

孤城臨遠水千里見寒山白雪無人唱滄洲盡日閒鳥  
歸殘燒外帆出斷雲間此地秋風起應隨計吏還

高山道中

春去計秋期長安在夢思多逢山好處少值客行時雲  
起爭峰勢花交隱澗枝停驂一惆悵應祇嶺猿知

荆楚道中

前程曾未到岐路擬何為返照  
急荒郊去鳥遲春  
宵多旅夢夏閨遠秋期霧處盡  
無窮是柳絲

吳江旅次

行人愁落日去鳥倦遙林曠野鳴流水空山響暮砧旅

途歸計晚鄉樹別年深寂寞逢村酒漁家一醉吟

將歸江淮書

東風搖衆木即有看花期紫陌頻來日滄洲獨去時郡  
因兵役苦家為海翻移耒老多如此那堪鬢不衰

將離江上作

白衣歸樹下青草戀江邊三楚足深隱五陵多少年寂  
寥聞蜀魄清絕怨湘絃岐路在何處西行心渺然

江行至沙浦

煙霞接杳冥旅泊寄迴汀夜雨雷電歇春江蛟蜃腥城  
侵潮影白嶠截鳥行青徧欲探泉石南湏過洞庭

江行夜雨

江風木落天游子感流年萬里波連蜀三更雨到船  
殘燈影外愁積葦叢邊不及樵漁客全家住島田

泂漢東歸

北去窮秦塞南歸遶漢川深山逢古跡遠道見新年  
絕壁雲銜寺空江雪洒船縈迴還此景多坐夜烟前

浮汴東歸

日暖泗濱西無窮岸草齊薄煙衰草樹微月迥城雞  
水近滄浪急山隨綠野低羞將舊名姓還向舊遊題

宿昭應

夜憶開元事淒涼里巷間薄烟通魏闕明月照驪山  
半壁空官閑連天白道閉清晨更迴首獨向灞陵還

雨中宿僧院

千燈有宿因長老許相親夜永樓臺雨更深江海人  
勞生無了日忘念起微塵不是真如理何門靜此身

宿江叟島居

一家烟島上竹裏夜窓開數派分潮去千檣聚月來  
石樓雲斷續澗渚鴈徘徊了得平生志還歸築釣臺

尋陽村舍

荒林寄遠居坐卧見樵漁夜火隨船遠寒更出郡疎  
雪



金五代詩 卷二十一  
迷登岳路風阻轉江書寂寞高窓下思鄉歲欲除

江村

貧遊無定蹤鄉信轉難逢寒渚暮煙濶去帆歸思重潮  
平低戍火木落遠山鐘况是漁家宿疏籬響夜春

題鄭侍御藍田別業

秋山清若水吟客靜於僧小徑通商嶺高窓見杜陵雲  
霞朝入鏡猿鳥夜窺燈許作前峰侶終來寄上層

題友人林齋

喬木帶涼蟬來吟暑雨天不離高枕上似宿遠山邊簾  
冷窓中月茶香竹裏泉吾廬近溪島憶別動經年

題湖上友人居

豈得戀樵漁全家湖畔居遠無潮客信閒寄嶽僧書野  
白梅餘後山明雨散初逍遙向雲水莫與宦情疏

題友人草堂

空山下隱初生計亦無餘三畝水邊竹一牀琴畔書深  
林收晚果絕頂拾秋蔬堅話長如此何年戲子虛

題靈山寺

樹涼清島寺虛閣敞禪扉四面閒雲入中流獨鳥歸湖  
平幽徑近船泊夜燈微一宿秋風裏煙波隔擣衣

題廣信寺

亭北敞靈溪林梢與檻齊野雲來影遠沙鳥去行低晚  
渡明村火晴山響郡輦思鄉值搖落賴不有猿啼

題興善寺僧道深院

江峰峯頂人受法老西秦法本無前業禪非為後身院  
栽他國樹堂展祖師真甚願依宗旨求闕未有因

金山寺空上人院

已老金山頂無心上石橋講移三楚遍梵譯五天遙板  
閣禪秋月銅瓶汲夜潮自慚昏醉客來坐亦通宵

甘露寺僧房

臨水登山路重尋旅思勞竹陰行處密僧臘別來高遠

岫明寒火危樓響夜濤悲秋不成寐明月上千艘

再題敬亭清越上人山房

重來訪惠休已是十年遊向水千松老空山一磬秋石  
牕清吹入河漢夜光流久別多新作長吟洗俗愁

題詮律師院

院涼松雨聲相對有山情未許谿邊老猶思嶽頂行紗  
燈留火細石井灌瓶清欲問吾師外何人得此生

題山僧院

谿路曾來日年多與舊同地寒松影裏僧老磬聲中遠  
水清風落闕雲別院通心源若無礙何必更論空

題終南山白鶴觀

上徹鍊丹峰求元意未窮古壇秋草合往事白雲空  
仙境日月外帝鄉烟霧中人間足煩暑欲去戀松風

題古觀

急景遞衰老此經誰養真松留千載鶴碑隔六朝人  
洞水流花早壺天閉雪春其如為名利歸踏五陵塵

書梅福殿壁二首

梅真從羽化萬古是須臾此地名空在西山雲亦孤  
井痕平野水壇級上春燕縱有雙飛鶴年多松已枯  
一自白雲去千秋壇月明我來思往事誰更得長生雅

韻磬鐘遠真風樓殿清今來為尉者天下有仙名

江上逢進士許棠

詩人推上第新榜又無君鶴髮他鄉老漁歌故國聞  
平江留曉月獨鳥伴餘雲且了鬢年志沙鷗未可羣

江南逢洛下友人

洛下吟詩侶南遊只為君波濤歸路見蟋蟀在船聞  
曉月江城出晴霞島樹分無窮懷古意豈獨逸湘雲

贈友人

九霄無詔下何事觸清塵宅帶松蘿僻身惟猿鳥親  
吟看仙掌月期有洞庭人莫問煙霞句懸知見岳神

贈邊將

將軍誇膽氣功在殺人多對酒擊鍾飲臨風拔劍歌翻  
師平碎葉掠地取交河應笑孔門客年年羨四科

贈仰大師

仰山因久住天下仰山名井邑身雖到林泉性本清野  
雲居處盡江月定中明髣髴曾相識今來隔幾生

聞仰山禪師往曹溪因贈

曹溪松下路猿鳥重相親四海求元理千峰遶定身異  
花天上隨靈草雪中春自惜經行處焚香禮舊真

贈敬亭清越上人

海上獨隨緣歸來二十年久閱時得句漸老不離禪  
木欹臨水窻峰直倚天猶期向雲裏別掃石床眠

東湖贈僧子蘭

名利了無時何人暫訪師道情閒外見心地語來知  
落穿窻葉松寒蔭并枝匡山許同社願卜掛帆期

贈初上人

竹色覆禪樓幽禽遶院啼空門無去住行客自東西  
氣春來歇庭枝雪後低相看念山水盡日話曹溪

贈碁僧侶

機謀時未有多向弈碁銷已與山僧敵無令海客

驅雲陣起疏點鴈行遙夜雨如相憶松窓更見招

劉補闕自九華山拜官因以寄獻

冥鴻久不羣微拜動天文地主迎過郡山僧送出雲  
車殘月在宿館亂流分若更思林下還須共致君

寄績溪陳明府

古邑猿聲裏空城只半存岸移無舊路沙漲別成  
角喧京口江山盡汝濱六朝興廢地行子一銷魂

寄處士梁燭

賢哉君子風風與古人同採葯楚雲裏移家湘水  
霜秋野濶雨電夜山空早晚相招隱深耕老此中

思宜春寄友人

勝遊雖隔年魂夢亦依然瀑水喧秋思孤燈動夜  
虹金嶺雨斜月半溪煙舊日吟詩侶何人更不眠

寄南中友人

相夢如相見相思去後頻舊時行處斷華髮別來  
動三湘月煙藏五嶺春又無歸北客書札寄何人

寄中岳顓頊先生

先生顓頊後得道自何人松柏卑於壽兕孫老却  
窻峰頂曙寒澗洞中春戀此逍遙境雲間不可親

別李參軍

王孫遊不遇况我五湖人野店難投宿漁家獨問津  
分中夜月江隔兩鄉春靜想青雲路還應寄此身

贈別李山人

分合老西秦年年夢白蘋曾為洞庭客還送洞庭人  
別惜殘夜思歸愁見春遙知泊舟處沙月自相親

江南別友人

勞生故白頭頭白未應休關下難孤立天涯尚旅遊  
猿吟鳥寺待月上江樓醉別醒惆悵雲帆滿亂流

送鄭侍御赴汴州辟命

官從諫署清暫去佐戎旌朝客多相送吟僧欲伴行

冰天際白嶽雪眼前明即是東風起梁園聽早鶯

送鄭谷先輩赴汝州辟命

看花興未休已散曲江遊載筆離秦甸從軍過洛州嵩  
雲將雨去汝水背城流應念依門客蒿萊滿徑秋

送睦州張參軍

重祿輕身日清資近故鄉因知送君後轉自惜年芳遠  
水分林影層峰起鳥行扁舟此中去溪月有餘光

送河西從事

結束佐戎旃河西住幾年隴頭隨日去磧裏寄星眠  
近沙連帳程遙馬入天聖朝思上策重待奏安邊

送龍門令劉滄

去宰龍門縣應思變化年還將魯儒政又與晉人傳峭  
壁開中古長河落半天幾鄉因勸勉耕稼滿雲烟

送龐百篇之任青陽縣尉

都堂公試日詞翰獨超羣品秩台庭與篇章聖主聞鄉  
連三楚樹縣對九華雲多少青門客臨歧共羨君

送沈先輩尉昭應

餘才不廢詩佐邑喜閑司丹陛終須去青山未可期葉  
凋温谷晚雲出古宮遲若草東封疏君王到有時

送南陵尉李頻

重作東南尉生涯尚似僧客程淮館月鄉思海船燈晚  
霧看春轂晴天見朗陵不應三考足先受詔書徵

送前輩讀三傳赴長城尉

登科精魯史為尉及良時高論窮諸國長才併幾司地  
傾流水疾山疊過雲遲暇日琴書畔何人對手棋

送友人許崇

離鄉積歲年歸路遠依然夜火山頭市春江樹杪船干  
戈愁鬢改瘴癘喜家全何處營甘旨潮濤浸薄田

送許棠下第遊蜀

天下猿多處西南是蜀關馬登青壁瘦人宿翠微閑帶

全五代詩 卷三十一  
雨逢殘日因江見 斷山行歌風月好 莫老錦城間

送許棠及第歸宣州

雅調一生吟 誰為晚達心 旁人賀及第 獨自却霑襟  
別喧天樂家 歸礙日岑青 門許攀送故里 接雲林

全五代詩卷二十二

羅江李調元雨村編

吳

張喬二

送友人及第歸江南

豈易及歸榮 辛勤致此名 登車思往事 迴首勉諸生  
路遶山光曉 帆通海氣清 秋期却閒坐 林下聽江聲

送友人歸袁州

袁江猿鳥清 曾向此中行 才子登科去 諸侯掃榻迎  
山藏明月浦 樹遶白雲城 遠想安親後 秋風夢不驚



送韓處士歸少室山

江外歷千岑還歸少室吟地闊縹緲嶺月窓迥洛城砧石  
竇垂寒乳松枝長別琴他年瀑泉下亦擬置家林

送友人歸宣州

失計復離愁君歸我獨遊亂花蔽道發春水遶鄉流  
火叢橋市晴山疊郡樓無為謝公戀吟過晚蟬秋

送友人歸宜春

落花兼柳絮無處不紛紛遠道空歸去流鶯獨自聞  
野橋喧磴水山郭入樓雲故里南陔曲秋期更送君

體唐詩以南陔為南陵云南陵之故里喬此入南陵隸  
宜非也自言宜春故里歌南陔笙詩貢士更入京耳

送友人歸江南

辛勤同失意迢遞獨還家落日江邊笛殘春島上花  
安誠可喜道在亦何嗟誰伴高吟處晴天望九華

送人歸江南

貧歸無定程水宿與山行未有安親計難為去國情  
島煙孤寺磬江月遠船第思苦秋迴日多應吟更清

送友人東歸

遠涉期秋卷將行不廢吟故鄉芳草路來往別離心  
挂席春風盡開齋夏景深子規誰共聽江月上青岑

送友人北游

東歸未遂心北去幾沈吟把酒思鄉遠投人入塞深晉  
山磬白道汾水截青林想見連天雪安知是積霖

江山送友人南遊

何處積鄉愁天涯聚亂流岸長羣岫晚湖濶片帆秋買  
酒過漁舍分燈與釣舟瀟湘見來鴈應念獨邊遊

送友人遊湖南

所投非舊知亦似有前期路向長江上帆揚細雨時春  
土南嶽早日轉大荒遲盡採瀟湘句重來會近期

送蜀客

劍閣緣空去西南過幾州丹霄行客語明月杜鵑愁露

帶山花落雲隨野水流相如曾醉地莫滯少年遊

送友人遊蜀

此心知者稀欲別倍相依無食擬同去有家還未歸巴  
山開國遠劍道入天微必恐臨邛客疑君學賦非

送陸處士

樽前放浩歌便起泛煙波舟楫故人少江湖明月多孤  
嶼經宿上僻寺共雲過若向仙巖住還應著薜蘿

送賓貢金夷吾奉使歸本國

渡海登仙籍還家備漢儀孤舟無岸泊萬里有星隨積  
水浮魂夢流年半別離東風未迴日音信杳難期

送朴克侍御歸海東

天涯離二紀，闌下歷三朝。漲海雖然闊，歸帆不覺遙。驚  
波時失侶，舉火夜相招。來往尋遺事，秦皇有斷橋。

送碁待詔朴球歸新羅

海東誰敵手，歸去道應孤。闌下傳新勢，船中覆舊圖。窮  
荒迴日月，積水載寰區。故國多年別，桑田復在無。

李道士歸南嶽

千峰隔湘水，迢遞掛帆歸。掃月眠蒼壁，和雲著褐衣。洞  
虛懸溜滴，徑狹長松圍。只恐相尋日，人間舊識稀。

送僧鸞歸蜀寧親

歌詩精外學，夫子是知音。坐夏宮鐘近，寧親劍閣深。高  
名徼西國，舊跡寄東林。自此栖禪者，因師滿蜀吟。

送僧雅覺歸海東

山川心地內，一念即千重。老別關中寺，秋歸海外峯。鳥  
行來有路，帆影去無蹤。幾夜波濤息，先聞本國鐘。

送新羅僧

東來此學禪，多病念佛緣。把錫離巖寺，收經上海船。落  
帆敲石火，宿島汲瓶泉。永向扶桑老，知無再少年。

弔前水部賈員外

籠中江海禽，日夕有歸心。魏闈長謠久，吳山獨往深。別

全五代詩 卷十一  
時羣木落終處亂猿吟李白墳前路溪僧送入林

弔建州李員外

文苑誤作曹松  
松集自有弔詩

銘旌歸故里猿鳥亦悽然已葬桐江月空迴建水船客  
傳為郡日僧說讀書年恐有吟魂在深山古木邊

弔栖白上人

今古遞相送幾時無逝波篇章名不朽寂滅理如何內  
殿流真影閤房落貝多從茲高塔寺惆悵懶經過

弔造微上人

至人隨化往遺路自堪傷白塔收真骨青山閉影堂鐘  
殘含細韻烟滅有餘香松上齋鳥在遲遲立夕陽

題賈島吟詩臺

吟魂不復遊臺亦似荒邱一徑草中出長江天外流暝  
烟寒鳥集殘月夜蟲愁願得生禾黍鋤平恨即休

經九華山費徵君故居

草堂蕪沒後來往問樵翁斷石荒林外孤墳晚照中數  
溪分大野九子立寒空烟壁一曾行處青雲路不通

經宣城元員外山居

無人襲仙隱石室閉空山  
燒猿猶到隨雲鶴不還澗  
荒巖影在橋斷樹陰閒  
但有黃河賦長留在世間

經隱巖舊居

夜久村落靜徘徊楊柳津青山猶有路明月已無人夢  
寐生前事星霜倦此身世日期結茅處來往躡遺塵

題元哲禪師影堂

吾師視化身一念即遺塵坐巖谷藏虛塔江湖散學人雲  
迷禪處石院掩寫來真心川竄焚香後閤塔細草生

聽琴

清月轉瑤軫弄中湘水壺公能令坐來客不語自相看靜  
恐思神出急疑風雨殘維八時歸嶺嶠更過洞庭彈

和崔監察題興善土可古松

種種近王城前朝古寺石口瘦根盤地遠香吹入雲清鶴

動池臺影僧禪雨雪聲天自來人旋老因此歎浮生

題小松

松子落何年纖枝長水邊  
剝開深礪雪移出遠林烟帶  
月栖幽鳥兼花灌冷泉  
微風動清韻閒聽罷琴眠

蟬

先秋蟬一悲長是客行時  
曾感去年者又鳴何處枝細  
聽殘韻在迴望舊聲遲  
緜續誰家樹涼風送別離

華山

青蒼河一隅氣狀杳難圖  
卓傑三峰出高竒四岳無力  
疑擎上界勢獨壓中區  
忽水東西走羣山遠近趨天迴

諸宿照地聳百靈扶石壁  
靈霞麗龍潭雨電轟澄凝  
臨甸服險固束神都淺覺  
川西爾異深應日月殊鶴  
歸青霓合仙去白雲孤瀑  
溜斜飛上梁松長倒掛枯  
每來尋洞穴不擬返江湖  
儻有芝田種出微間老一夫

試月中桂

與月轉洪濛扶疎萬古同  
根非生下土葉不隨秋風  
每以圓時足還隨缺處空  
影高羣木外香滿一輪中  
未種丹霄日應虛玉兔宮  
何當因羽化細得問元功

興善寺貝多樹

還應毫末長始見拂丹霄  
得子從西國成陰見昔朝  
勢

隨雙刹直寒出四墻  
遙帶月啼春鳥連空噪  
暝蜩遠穿古井高頂起  
涼飈影動懸燈夜聲餘  
過雨朝靜暎桂老堅任  
雪霜凋永共終南在應  
隨劫火燒

哭陳陶

先生抱衰疾不起茂陵間  
夕臨諸孤少荒居弔客還  
遺文禪東岳留語葬鄉山  
多雨銘旌故殘燈素帳閒  
樂章誰與集壠樹即堪攀  
神理今難問予將叫帝關

書邊事

萬里沙西寇已平  
犬羊羣外築空城  
分營夜火燒雲遠  
校獵秋鷗掠草輕  
秦將力隨胡馬竭  
蕃河流入漢家清

羌戎不識干戈老須賀今時聖主明

歸舊山

昔年山下結茅茨村落重來野徑移樵客相逢悲往事  
林僧閒坐問歸期異藤遍樹無空處幽草緣溪少歇時  
此景一拋吟欲老可能文字聖朝知

望巫山

溪疊雲深轉谷遲暝投孤店草蟲悲愁連遠水波濤夜  
夢斷空山雨電時邊海故園荒後賣入關元髮夜來衰  
東歸未必勝羈旅況是東歸未有期

謝公亭懷古

謝家煙徑長莓苔牢落虛欄竹上開流水不將山色去  
閒雲時帶角聲來六朝舊跡遺詩在三楚空江有雁迴

達理始應惆悵盡因僧清話憶天台

一本題作宜州開元寺閣與此大同小異附錄誰家

烟徑長莓苔金碧虛欄竹上開流水遠分山色漸清猿時帶角聲來六朝明月惟詩在三楚空山有雁迴達理始應盡惆悵僧閒應得話天台

題河中鸛雀樓

高樓懷古動悲歌鸛雀今無野雀過樹隔五陵秋色早  
水連三晉夕陽多漁人遺火成寒燒牧笛吹風起夜波  
十載重來值搖落天涯歸計欲如何

七松亭

七松亭上望秦川高鳥閒雲滿目前已比子直樓谷口

豈同陶令卧江邊  
臨崖把卷驚迴燒  
掃石留僧聽遠泉  
明月影中宮漏近  
佩聲應宿使朝天

詩松七本號七松處士自謂異代可與五柳先生作對詩中用子真陶令以此詳見新唐史及南郡新書

七松亭鄭少師薰隱岩別墅中亭也薰歸老築隱岩

贈友人

自說安貧歸未得  
竹邊門掩小池冰  
典琴賒酒吟過寺  
送客思鄉上灞陵  
待月夜留煙島客  
憶雲閒訪翠微僧  
幾時獻了相如賦  
去向嵩山採茯苓

贈頭陀僧

自說年深別石橋  
遍遊靈跡熟南朝  
已知世路皆虛幻  
不覺空門是寂寥  
滄海附船浮浪久  
碧山尋塔上雲遙

如今竹院歲衰老  
一點寒燈弟子燒

城東寓居寄知己

花木閒門苔蘚生  
滄川特去得吟情  
病來久絕洞庭信  
年長却思廬岳耕  
落日獨歸林下宿  
暮雲多遶水邊行  
干時退出長如此  
頻愧相憂道姓名

送何道士歸山

身非絕粒本清羸  
束掛仙經杖一枝  
落葉獨尋流水去  
深山長與白雲期  
樹臨丹竈寒花疾  
壇近青嵐夜月遲  
樵客若能過洞裏  
迴歸人世始應悲

對月二首



盈缺青冥外東風萬古吹何人種丹桂不長出輪枝  
圓魄上寒空皆言四海同安知千里外不有雨兼風前首

癡話此首又真話也

送人及第歸海東

東風日邊起草木一時春自笑中華路年年送遠人

漁家

擁棹思悠悠更深泛積流唯將一星火何處宿蘆洲

長門怨

御泉長繞鳳皇樓自是恩波別處流闕探舞衣歸未得  
夜來砧杵六宮秋

自詠

每到花時恨道窮一生光景半成空只應抱璞非良玉  
豈得年年不至公不怨人而自怨厚之至也

春日有懷

高下尋花春景遲汾陽臺榭白雲詩看山懷古翻惆悵  
未勝遙傳不到時

春日遊曲江

日煖鴛鴦拍浪春蕪葭浦際聚青蘋若論來往鄉心切  
須是烟波島上人

九華樓晴望

全五代詩 卷三  
一夜江潭風雨後九華晴望倚天秋重來此地知何日  
欲別殷勤更上樓

臺城

宮殿餘基長草花景陽宮樹噪村鴉雲屯雉堞依然在  
空繞漁樵四五家

潭上作

竹鳥殘陽映翠微雪翎禽過碧潭飛人間未有關身事  
每到漁家不欲歸

谷口作

巴客青冥過嶺麈雪崖交映一川春晴朝采藥尋源去

必恐雲深見異人

宿洛都門

山川馬上度邊禽一宿都門永夜吟客路不歸秋又晚  
南風吹動洛陽砧

宿潺湲亭

走月流烟疊樹西聽來愁甚聽猿啼幾時御水聲邊住  
却夢潺湲宿此溪

宿齊山僧舍

一宿經牕卧白波萬重歸夢隔煙蘿若言不得南宗要  
長在禪床事更多

題上元許棠所任王昌齡廳  
琉璃堂裡當時客久絕吟聲繼後塵百四十年庭樹老  
如今重得見詩人

遊邊感懷二首

貧遊繚繞困邊沙卻被遼陽戰士嗟不是無家歸不得  
有家歸去似無家

兄弟江南身塞北雁飛猶自半年餘夜來因得思鄉夢  
重讀前秋轉海書

宴邊將

一曲涼州金石清邊風蕭颯動江城坐中有老沙場客

橫笛休吹塞上聲

贈河南詩友

山東令族玉無塵裁剪烟花筆下春不把瑤華借風月  
洛陽才子更何人

寄維揚故人

離別河邊縮柳條千山萬水玉人遙月明記得相尋處  
城鎖東風十五橋

寄弟

故里行人戰後踈青崖萍寄白雲居那堪又是傷春日  
把得長安落第書

寄清越上人

真性本來無所染白雲那得有心期  
遠公猶刻蓮花漏獨向空山禮六時

寄山僧

閒倚蒲團向月眠不能歸老岳雲邊  
舊時僧侶無人在惟有長松見少年

越中贈別

東越相逢樂醉眠滿樓明月鏡湖邊  
別離吟斷西陵渡楊柳秋風兩岫蟬

河湟舊卒

少年隨將討河湟頭白時清返故鄉  
十萬漢軍零落盡獨吹邊曲向殘陽

漁者

首戴圓荷髮不梳葉舟為宅水為居  
沙頭聚看人如市釣得澄江一丈魚

孤雲

舒卷因風何所之碧天孤影勢遲遲  
莫言長是無心物還有隨龍作雨時

詠碁子贈奕僧

黑白誰能用入元千回生死體  
方圓空門說得恒沙劫

應笑終年為一先

笛

剪雨裁煙一節秋  
落梅楊柳曲中愁  
尊前暫借殷勤看  
明日曾聞向隴頭

鷺鷥障子

剪得機中如雪素  
畫為江上帶絲禽  
閑來相對茅堂下  
引出烟波萬里心

猿

挂月樓雲向楚林  
取來全是為清音  
誰知繫在黃金索  
翻畏侯家不敢吟

促織

念爾無機自有情  
迎寒辛苦弄梭聲  
樹房金屋何曾識  
偏向貧家壁下鳴

全五代詩卷二十三

羅江李調元雨村 編

吳

高越

越字仲遠幽州人仕吳授秘書郎終勤政殿學

士戶部侍郎南唐近事鄂帥李公將妻以愛女越竊喻其意因題鷹一絕云云

詠鷹

雪爪星眸世所稀  
摩天專待振毛衣  
虞人莫謾張羅網  
未肯平原淺草飛

沈彬

彬字子文高安人唐末應進士不第浪跡湖湘

嘗與僧虛中齊已為詩友事吳為秘書郎以吏

部郎中致仕年八十餘李璟以舊恩召見賜粟

帛官其子雅言雜載彬為詩天才狂逸下筆成章好神仙之事少

雖名播天下身不入月終不及第洪州解至長安初舉行納省卷作夢

仙謠曰玉殿大開欲客入金桃爛熟無人偷鳳驚寶扇頻翻翅龍誤金

鞭忽轉頭第二舉云云第三舉贈劉象云云劉象三舉無成孤寒主司

覽彬詩其年放棄及第五老榜即其數也五代史補彬遊長沙會武

穆方霸彬獻頌德詩曰金翅動身摩日月銀河轉洗乾坤覽而喜之

總龜李昇移鎮金陵旁羅隱逸沈彬赴辟知其欲取楊氏因獻山水

圖詩云須知手筆安排定不怕山河整頓難覽之而喜馬書本傳彬

工詩而未嘗喜名如再過金陵詩云云又都門送客詩云云皆盛稱于

士大夫野客叢書西清詩話曰許昌西湖展江亭宋元憲留題有鑿

開魚鳥忘情地展盡江湖極日天之句皆曠古未有然本于五代馬殷

建明月園徐仲雅詩鑿開青帝春風圓移下嬋娟夜月樓僕謂又不止

此觀唐沈彬望廬山詩聲低吳楚遙涵水約破雲霞獨倚天前此蓋有

是意詩史桂林山皆平地拔起千百丈石如染黛陽朔巖尤佳沈彬

有詩云云零陵摠記法華寺在永州東南一里城郭林巒交為掩映

名士多題咏之沈彬云地隈一水巡城轉天約羣山附郭來可謂盡其

狀郡閣雅談王定保唐光化二年及第吳子進侍郎為婿子華即

世之保南游湖湘無此歸意吳假緇服自長安來訪其良人白於馬武

穆王令引見之保隔簾請之曰先侍郎重先輩名行俾妾侍箕帚侍郎

沒先輩以妾改適是以不遠千里來明侍郎之志定保不勝慚報致書

武穆乞為婿吳確乎不拔定保為盟畢世不婚矣吳歸吳中外家沈彬

有詩贈王云云全唐詩話彬有紀事句云九衢冠蓋暗爭路四海干

戈多異心又湘江行云散家魚網疎雲外一岸殘陽細雨中又與潘天

錫同題古觀云松欹晚影離壇草鐘撼秋聲入殿風又有句云半身落

日離秦樹一路平蕪入楚烟清占月中三峽水聲偷雲外十洲春幽鳥

入塞曲

欲為皇王服遠戎萬人金甲鼓鼙中陣雲黯塞三邊黑

兵血愁天一片紅  
半夜翻雲攪月深  
秋防戣劔磨風  
謗書未及明君  
燕卧骨將軍已  
歿功  
苦戰沙門卧箭  
痕戣樓閣上望  
星文生希沙漠  
擒驕虜  
死奪河源蒼聖  
君鳶覩敗兵埋  
白草馬驚邊鬼  
哭陰雲  
功多地遠無人  
紀漢閣笙歌日  
又曛

塞下曲

塞葉聲悲秋欲  
霜寒山數點下  
牛羊映霞旅雁  
隨踈雨  
向磧行人帶夕  
陽邊騎不來沙  
路失國息深後  
海城荒  
胡兒向化新成  
長猶自干迴問  
漢王  
貴主和親殺氣  
沉燕山開獵鼓  
擊聲音旗分雪  
草偷邊馬

箭入寒雲落塞  
禽隴月盡牽鄉  
思動戰衣誰寄  
淚痕深  
金釵謾作封侯  
別劈破佳人萬  
里心

月冷榆關過雁  
行將軍寒笛老  
思鄉貳師骨恨  
千夫壯  
李廣橫飛一劔  
長戍角就沙催  
落日陰雲分磧  
護飛霜  
誰知漢武興中  
國開奪天山草  
木荒

秋日

秋含砧杵擣斜  
陽笛引西風顥  
氣涼薜荔惹烟  
籠蟋蟀  
芰荷翻雨潑鴛  
鴦當年酒賤何  
妨醉今日時難  
不易狂  
腸斷舊遊從一  
別潘安惆悵滿  
頭霜

金陵雜題二首



王氣生秦四百年 晉元東渡浪花船  
正慙海內皆塗地 來保江南一片天  
古樹著行臨遠岸 暮山相亞出微烟  
千征萬戰英雄盡 落日牛羊食野田  
暮潮聲落草光沉 賈客來帆宿岸陰  
一笛月明何處酒 滿城秋色幾家砧  
時清曾惡桓温盛 山翠長牽謝傅心  
今日到來何物在 碧烟和雨鎖寒林

麻姑山

紺殿松蘿太古山 仙人曾此話桑田  
閑傾雲液十分日 已過浮生一萬年  
花洞路中逢鶴信 水簾巖底見龍眠  
我來遊禮酬心願 欲共怡神契自然

題蘇仙山

眼穿林罅見郴州 井里交連側局楸  
味道不來閑處坐 勞生更欲幾時休  
蘇仙宅古烟霞老 義道墳荒草六愁  
千古是非無處問 夕陽西去水東流

憶仙謠

白榆風颭九天秋 王母朝迴宴玉樓  
日月漸長雙鳳睡 桑田欲變六螯愁  
雲翻簫管相隨去 星觸旌幢各自流  
詩酒近來狂不得 騎龍却憶上清遊

納省卷贈為首劉象

曾應大中天子舉 四朝風月鬢蕭疎  
不隨世祖重攜劍

却為文皇再讀書十載戰塵銷舊業滿城春雨壞貧居  
一枝何事為君借仙桂年年幸有餘

贈王定保

仙桂曾攀第一枝薄遊湘水阻佳期  
暮橋已失齊眉願蕭寺行逢落髮師  
廢苑露寒蘭寂寞丹山雲斷鳳參差  
聞公已有平生約謝絕女蘿依兔絲

結客少年場行

重義輕生一劍知白虹貫日報讐歸  
片心惆悵清平世酒市無人問布衣

陽朔碧蓮峰

陶潛彭澤五株柳潘岳河陽一縣花  
兩處爭如陽朔好碧蓮峰裏住人家

再過金陵

玉樹歌終王氣收雁行高送石城秋  
江山不管興亡事一任斜陽伴客愁

都門送別

岸柳蕭疎野荻秋都門行客莫回頭  
一條灞水清如劍不為離人豁斷愁

吊邊人

殺聲沉後野風悲漢月高時望不歸  
白骨已枯沙草上

家人猶自寄寒衣

沈廷瑞

廷瑞高安人吏部侍郎彬之第二子初名有鄰  
棄妻入道居玉筍浮雲二山化後人猶常見之

江南野錄廷瑞性坦率直造縣宰之坐宰方治訟而廷瑞至宰戲之曰  
沈道士何時成道廷瑞應聲曰何須問我成道時云云 雅言雜錄  
廷瑞寄食閩皂山舉作異俗革盛夏常火嚴寒單衣問其故終不答  
與袁州陳知周相善興國中無病卒於玉筍觀數年有人於江筠路  
次見廷瑞共語久之令人將詩寄知周知周得詩甚訝詩曰名山相  
別後云云 全唐詩話華蓋山事寔云昭瑩遇廷瑞後開龍視之惟  
見空棺六旁得片紙遺詩云虛勞營殞玉小前殯後那知已脫蟬應  
是元神歸洞府更無遺魄在黃泉靈臺已得修真訣塵世空留悟道  
篇堪歎浮生今古事北印山下草芊芊 郡閣雅談廷瑞每遇深山  
古洞數日不返嚴寒風雪常單衣危坐或絕食經月或縱酒行歌緣  
峭壁升喬木若猿猴之狀骨內相尋便却走避忘情混俗人莫測之  
雍熙二年正月內於玉筍山無病而終將畫於上宿一幘度人經一

卷陸裝後有開皂山僧昭瑩於山門數里相遇問所往云暫別廬山尋  
知已留下土宿一幘及度人經一卷五言詩一首為別詩曰南北東西  
路云云後昭瑩到玉筍山具說途中相遇并所留上宿  
及經詩示於人眾皆駭異質其文驗其事即尸解而去

贈僧昭瑩

南北東西路人生會不無  
早曾依閭皂又却上元都  
雲片隨天澗泉聲落石孤  
何期早相遇樂共煮菖蒲

寄袁州陳智周

名山相別後別後會難期  
金鼎銷紅日丹田老紫芝  
訪君雖有路懷我豈無詩  
休羨繁華事百年能幾時

答高安宰

何須問我道成時  
紫府清都自有期  
手握藥苗人不識

全五七詩

卷三

吳六

體合金骨俗爭知書符解遣龍蛇走動印還教海岳移  
他日丹青誰是侶青童引駕紫霄隨

楊夔

夔唐末為吳楊行密將田頔客集五卷

吟商雜錄夔嘗著元

書三卷馳名於世下第鄭谷贈二絕云賦元書高且奇百篇仍有百篇詩江湖休洒春風淚十軸香於一桂枝時無韓柳道難窮也覺天公不至公看取年年金榜上幾人才氣似揚雄十國春秋夔有高才知頔不足以抗太祖著溺賦數百言以戒之頔不用竟至於敗

寧州道中

城枕蕭關路胡兵日夕臨唯憑一炬火以慰萬人心春  
老雪猶重沙寒草不深如何驅匹馬向此獨閑吟

尋九華玉山人

下馬叩荆扉相尋春半時捫蘿盤磴險疊石渡溪危松  
夾莓苔徑花藏薜荔籬卧雲情自逸名姓厭人知

金陵逢張喬

殊鄉會面時辛苦兩情知有志年空過無媒命共奇時  
餘春漏急語舊酒巡遲天爵如堪倚休驚鬢上絲

送鄒尊師歸洞庭

衆島在波心曾居舊隱林近聞飛檄急轉憶卧雲深  
藥堆供酒歸舟只載琴遙知明月夜坐石自開襟

送日東僧遊天台

一瓶離日外行指赤城中去自重雲下來從積水東攀

羅躋石徑挂錫憩松風回首雞林道惟應夢想通

題甘露寺

高殿拂雲霓登臨想虎溪風勻帆影衆烟亂鳥行迷北  
倚波濤濶南窺井邑低滿城塵漠漠隔岸草萋萋虛閣  
延秋磬澄江響暮景客心還惜去新月挂樓西

送張相公出征

得意在中年登壇秉國權漢推周勃重晉讓趙宣賢儒  
德尼邱降兵鈴太白傳援豪飛鳳藻發匣龍泉歷火  
金難耗零霜桂益堅從來稱玉潔此更讓朱妍駕鷺  
門下貌貅擁帳前去知清朔漠行不費陶甄獻畫符中

旨推誠契上元願將班固筆書頌勒燕然

題鄭山人郊居

谷口今逢辟世才入門瀟灑絕塵埃漁舟下釣乘風去  
藥醞留賓待月開數片石從青嶂得一條泉自白雲來  
竹軒相對無言語盡日南山不欲迴

題宣州延慶寺益公院

嘿坐能除萬種情臘高兼有賜衣榮講經舊說傾朝聽  
登殿曾聞降輦迎幽徑北連千嶂碧虛窓東望一川平  
長年門外無塵客時見元戎駐旆旌

寄當陽袁皓明府

全五代詩 卷三  
高人為縣在南京竹遠琴堂水遶城地古既資携酒興  
務閑偏長看山情松軒待月僧同坐藥圃尋花鶴伴行  
百里甚堪留惠愛莫教空說魯恭名

送杜郎中入茶山修貢

一道澄瀾徹底清仙郎輕棹出重城採蘋虛得當時稱  
述職那同此日榮劍戟步搖高嶂黑綺羅光動百花明  
謝公攜妓東山去何似乘春奉詔行

送鄭谷

春江漱漱清且急春雨濛濛密復疎一曲狂歌兩行淚  
送君魚寄故鄉書

沈頴

顏字可鑄德清人天復初登進士第授校書郎  
入吳為淮南巡官累遷禮儀使兵部郎中仕至

翰林學士知制誥著有陵陽集

十國春秋頴少有詞藻  
琴奕有臻神境時人為

之語曰下水船言為文精速無不載也性閒淡不樂世利常疾當世文  
章浮靡故古著書百篇曰聲書凡十卷自序云孟軻以後千餘年儒者  
咸未有闢焉天厭其極付在鄙子其誇誕如此又有解聲書十五卷大  
賦賦一卷登華旨象刑解待辨讒國諸文及宣州重建小廳記行曲  
全唐詩話頴有題縣令范傳其化洽亭云前有淺山屹然如屏  
後有卑嶺繚然如城跨池左右足以建亭斯亭何有化洽而成

書懷寄友人

江湖勞遍尋祇自長愁襟到處慵開口何人可話心登  
樓得句遠望月抒情深却憶山齋後猿聲相伴吟

王希羽

希羽池州人天復元年登進士第授秘書省正

字後與楊夔康駢客於田頔詩一卷五代詩話芳鑑

名春官于裴贄侍郎下第八人登科大順三年正月十日荀鶴生日也九華王希白羽士獻詩云按此出洞微志一作希白羽士一又作羽

贈杜荀鶴及第

金榜曉懸生世日玉書潛記上升時九華山色高千尺

未必高於第八枝

黃冠道人

道人不知其名自云鍾離人十國春秋高祖行宮啟元開國時廣陵殷盛士

無辭闕道人狀如病狂手持一竿竿頭懸一木刺為鯉魚形行歌於市云云其類此意者凡數十章時人莫能曉後徐知誥禪代復姓李氏真

言始應

歌

盟津鯉魚肉為角濠梁鯉魚金刻鱗盟津鯉魚死欲盡

濠梁鯉魚始驚人

橫排三十六條鱗個個圓如紫磨真為甚竿頭挑着定

世間難遇識魚人

郭仁表夢中道士

夢中辭精神錄偽吳春坊吏郭仁表居治城北甲寅歲得疾沈病夢道士色厲曰甚則有之既寤疾甚復夢前道士至因叩頭遜謝道士色解索紙筆書授之因爾病愈

士色厲曰甚則有之既寤疾甚復夢前道士至因叩頭遜謝道士色解索紙筆書授之因爾病愈

飄風暴雨可思惟鶴望巢門歛翅飛吾道之宗正可依

萬物之先數在茲不能行此欲何為  
雲表

雲表唐末於豫章講法華慈恩大疏法席稱善

寒食日

寒食悲看郭外春野田無處不傷神平原纍纍添新塚  
半是去年來哭人

歸仁

歸仁唐末江南僧住京洛靈泉

自遣

日日為詩苦誰論春與秋一聯如得意萬事總忘憂雨

墮花臨砌風吹竹近樓不吟頭也白任白此生頭

牡丹

三春堪惜牡丹奇半倚朱欄欲綻時天下更無花勝此  
人間偏得貴相宜偷香黑蟻斜穿葉覩葢黃蜂倒挂枝  
除却解禪心不動等應狂殺五陵兒

隱巒

隱巒唐末匡廬僧

牧童

牧童見人俱不識盡着芒鞋戴箬笠朝陽未出衆山晴  
露滴蓑衣猶半濕二月三月時平原草初綠三箇五箇



騎羸牛前村後村來放牧笛聲繞一舉衆稚齊歌舞看  
看白日向西斜各自騎牛又歸去

蜀中送人遊廬山

君遊正值芳春月蜀道千山皆秀發溪邊十里五里花  
雲外三峰兩峰雪君上匡山我舊居松蘿拋擲十年餘  
君行試到山前問山鳥只今相憶無

逢老人

路逢一老翁兩鬢白如雪一里二里行四回五回歇

浮橋

橫壓驚波防沒溺當初元創是軍機行人到此全無滯

一片江雲蹋欲飛

冷然

冷然唐末僧

宿九華化成寺莊

佛寺孤莊千嶂間我來詩境強相關巖邊樹動猿下澗  
雲裏錫鳴僧上山松月影寒生碧落石泉聲亂噴潺湲  
明朝更躡層霄去誓共烟霞到老閑

修睦

修睦光化中為洪州僧正與貫休處默棲隱為

詩友

全五代詩  
卷三  
秋日閒居

是事不相關誰人似此閒  
卷簾當白晝移榻對青山  
野鶴眠松上秋苔長雨間  
岳僧頻有信昨日得書還

宿岳陽開元寺

竟夕憑虛檻何當興歎頻  
往來人自老今古月常新  
風逆沈魚唱松疎露鶴身  
無眠鐘又動幾客在迷津

送邊將

人盡有離別而君獨可嗟  
言將身報國敢望祿榮家  
戰思風吹野鄉心月照沙  
歸期定何日塞北樹無花

雪中送人北遊

然知心去速其奈雪飛頻  
莫喜無危道雖平更陷人  
遠郊光接漢曠野色通秦  
此去迢迢極却迴應過春

落葉

雨過閑田地重重落葉紅  
翻思向春日肯信有秋風  
幾處隨流水河邊亂暮空  
祇應松自立而不與君同

落花

一片又一片等閑苔面紅  
不能延數日開亦是春風  
公子歌聲歇詩人眼界空  
遙思故山下經雨雨三叢

題田道者院

入門空寂寂真是出家兒  
有行鬼不見無心人謂癡  
古

巖寒柏對流水落花隨欲別一何懶相從所恨遲

東林寺

欲去不忍去徘徊吟繞廊水光秋淡蕩僧好語尋常碑  
古苔文疊山晴鐘韻長翻思南岳上欠此白蓮香

寄貫休上人

常語亦闕詩常流安得知楚郊來未久吳地住多時立  
月無人近歸林有鶴隨所居渾不遠相識偶然遲

喜僧友到

十年消息斷空使夢烟蘿嵩嶽幾時下洞庭何日過瓶  
乾離澗久衲壞卧雲多意欲相留住游方肯舍麼

懷虛中上人

簷雨滴更殘思君安未安湘川聞不遠道路去尋難吟  
鬢霜應蝕禪衣雪漸寒倚松因獨立一鳥下江干

睡起作

長空秋雨歇睡起覺精神看水看山坐無名無利身偈  
吟諸祖意茶碾去年春此外誰相識孤雲到砌頻

賣松者

求利有何限將松入市來直饒人買去也向柳邊栽細  
葉猶粘雪孤根尚惹苔知君用心錯舉世重花開

思齊已上人

全五代詩 卷三  
同人與流俗相謂好襟靈有口不他說長年自誦經水  
聲秋後石山色晚來庭客問修何法指松千歲青

送元泰禪師

去去去何住一盂兼一瓶水邊寒草白島外晚峯青宿  
處林間虎行時天有星回期誰可定浮世重看經

三生石

聖迹誰會得每到亦徘徊一尚不可得三從何處來清  
宵寒露滴白晝野雲隈應是表靈異凡情安可猜

題僧夢微房

東海日未出九衢人已行吾師無事坐苔蘚入門生雨

過閑花落風來古木聲天台頻說法石壁欠題名

秋臺作

獨上高樓上客情何物同孤雲無定處長日信秋風况  
弟多年別關河此夕中到頭歸去是免使歎洪濛

簡寂觀

正同高士坐烟霞思著閒忙又是嗟碧岫觀中人似鶴  
紅塵路上事如麻石肥滯雨添蒼蘚松老涵風落翠花  
莫道此間無我分遺民長在惠持家

懷故園

故園歸未得此日意何傷獨坐水邊草水流春日長

全唐詩話 卷之三

栖一武昌人

垓下懷古

緬想咸陽事可嗟楚歌哀怨思無涯  
八千子弟歸何處  
萬里鴻溝屬漢家  
弓指陣前爭日月  
血流垓下定龍蛇  
拔山力盡烏江水  
今古悠悠空浪花

武昌懷古

戰國城池盡悄然昔人遺迹遍山川  
笙歌罷歇幾多日  
臺榭荒涼七百年  
蟬響夕陽風滿樹  
鴈橫秋島雨漫天  
堪嗟世事如流水  
空見蘆花一釣船

甘露寺鬼

西軒詩

全唐詩吳王收復浙右之明年甘露寺僧夏夜月明持課俄見  
數鬼自西軒出坐定命酒南向一人衣南朝衣西向一人衣北  
虜衣北向一人衣縫掖衣東向一人衣朱衣清瘦多髯相顧言曰朝代雖殊  
古今一致時世命也知復何為各述朱衣者平生句贊賞久之虜衣者曰請  
各徵曩時臨危一言以代絲竹可乎眾曰  
可於是各賦四句吟罷晨鐘鳴條各散

趙壹能為賦鄒陽解獻書可惜西江水不救轍中魚虜衣

偉哉橫海鱗壯矣垂天翼一旦失風水翻為螻蟻食縫掖

功遂俾昔人保退無智力既涉太行險茲路信難陟南朝

全五代詩

卷之三

吳

十六

握裏龍蛇紙上鷺  
逡巡千幅不將難  
顧雲已往羅隱  
更有何人逞筆端

朱衣者

### 九華山白衣

吟

五代史補晉昌唐進士隱九華山夜步林中有白衣丈夫戴紗巾貌孤俊年近五十循澗而來吟步自若將與之言未及而沒明日燕士問里人有識者曰是吳氏子舉進士善為詩卒數年矣河東記無名小兒贈韋齊休詩云澗水濺濺流不絕芳草綿綿野花發自去自來人不知黃谷惟有青山月與此互異未知孰是

澗水潺潺聲不絕  
溪壠茫茫野花發  
自去自來人不知  
歸時惟對空山月

### 故臺城妓

詩

全唐詩話金陵黃進士夢過臺城故妓自云今為吳神樂部其詩云

歌罷玉樓月舞殘金縷衣  
勻鈿收迸節歛袋別重闈  
網斷蛛猶識梁春燕不歸  
那堪回首處江步野棠飛

### 維揚少年

荅孟氏

全唐詩維揚萬貞娶壽春坊孟氏為妻美容質有詞藻貞商於外孟氏遊家園獨吟而泣云可惜花時節依然獨自遊無端兩行淚長祇對花流忽有少年親甚秀麗喻求偶孟氏許而賦詩云誰家少年兒心中暗自欺不道終不可即恐郎知少年亦以詩荅之云云遂私焉同處踰年而夫自外至孟氏憂且泣少年曰勿爾吾固知其不久也忽騰身而後不知為何怪

神女得張碩文君遇長卿逢時兩相得聊足慰多情

汪少微硯銘

若溪漁隱叢話東坡云余家有款硯底有款識云吳順義元年處士汪少微銘云云所題者三物耳蓋硯與少微為五耶

松捺凝烟楮葉舖  
雪毫穎如飛人間五絕

魚腹丹書

吳郡漁人張胡子嘗于太湖中釣得一巨魚腹上有丹書字

九登龍門山三飲太湖水畢竟不成龍命負張胡子

*[Faint bleed-through text from the reverse side of the page]*

全五代詩卷二十四

羅江李調元雨村 編

南唐

前主李昇

前主姓李氏諱昇字正倫徐州人楊行密養為

子以乞徐溫初冒姓徐名知誥代溫秉政受楊

氏禪僭帝位傳國三十九年廟號烈祖雅言雜載昇少為徐溫養

子九歲詠燈詩云云溫歎賞遂不以常見遇之 詩史李昇十歲作詠竹詩曰栖鳳枝梢猶軟弱化龍形狀已依稀王霸之意已見一云元宗作 初李昇蓄異志欲有江南雪天會群僚宋齊印徐融等出令借雪取古人名以諷之惟齊印稱旨融意欲推昇昇大怒收而投之江昇曰雪下紛紛便是白起齊印曰著履過街必須雍齒融曰明朝日出爭奈蕭何 紀事先主以國用不足稅民間鵝卵出雙子者柳花為絮者有

伶人獻詞云惟願普天多  
瑞慶柳條結絮鵝雙生

詠燈

一點分明值萬金開時惟怕冷風侵主人若也勤挑撥  
敢向尊前不盡心

二主璟

二主諱璟字伯玉昇子嗣立僭號改元保大初  
名景通後奉周正朔避廟諱改名璟降稱國主  
宋建隆二年卒其子從嘉乞還復帝號太祖許之

廟號元宗

詩話廬山百花亭刊石有句云蒼苔迷古道紅葉辭  
朝霞元宗詩也 江表志元宗割江之後金陵對岸  
即為敵境因徙都豫章上每北顧忽忽不樂澄心堂承旨春裕多引  
屏風障之嘗自吟云靈樨思浩渺老鶴憶崆峒 撫遺李璟遊後湖

賞蓮花作詩云識者謂雖佳句然宮中有佳人頭非吉語也 江表志  
上友愛之分脩極天倫與太弟遂江王湯齊王達出處游宴未嘗相捨軍

國之政同為參決保大五年元日大雪上詔太弟以下登樓展宴咸命  
賦詩徐鉉為前後序太弟台為一圖佳名公圖繪曲盡一時之妙御容  
高冲古主之太弟以下侍臣法部總糾周文矩王之樓閣宮殿朱澄主  
之雪竹寒林董源主之池沼會魚徐宗嗣主之圖成無非絕筆侍宴詩  
纔記數篇御詩云云 南唐書王感化善謳歌聲韻悠揚清振林木繁樂  
部為歌板色元宗嘗作浣溪沙二闕手寫賜感化曰甚苗香消翠葉殘西  
風愁起碧波間還與容光共憔悴不堪看細雨夢回清漏永小樓吹徹  
玉笙寒蕙軟淚珠多少恨倚闌干手捲真珠上玉鉤依前春恨鎖重  
樓風裏落花誰是主思悠悠青鳥不傳雲外信丁香空結雨中愁回首  
綠波春色暮接天流後主即位感化以其詞托上之後主感慟賞賜感  
化甚優 温叟詩話李璟有詞云捲真  
珠上玉鉤後人改作珠簾此非知音者

浣溪沙曲

風輕雲貼水飛乍晴池館燕爭泥沈郎多病不勝衣  
沙上未聞鴻雁信竹間時聽鷓鴣啼此情惟有落花知



遊後湖賞蓮花

蓼花蘸水火不滅水鳥驚魚銀梭投滿目荷花千萬頂  
紅碧相雜敷清流孫武已斬吳宮女琉璃池上佳人頭  
保大五年元日大雪同太弟景遂汪王景湯齊王  
景達進士李建勳中書徐鉉勤政殿學士張義方

登樓賦

珠簾高卷莫輕遮往往相逢隔歲華春氣昨宵飄律管  
東風今日放梅花素姿好把芳姿掩落勢還同舞勢斜  
坐有賓朋尊有酒可憐清味屬儂家

後主煜

煜字重光元宗璟子在位十有五年歸宋封違

命侯開寶中封隴西公卒贈吳王嘗著雜說百

篇

翰府名談李後主作詩多悲感愁戚如鬢從今日添新白菊是去年  
依舊黃之類 石林燕語江南李煜既降太祖嘗因曲燕問閣御在

國中好作詩因使舉其得意者一聯煜沉吟久之誦其詠扇云指讓月  
在手搖動風滿懷上曰滿懷之風却有多少他日復甚煜顧近臣曰好

一箇翰林學士 野客叢書唐人詩句不一固有采取前人之意亦有  
偶然暗合者如許渾詩百年便作千年計李後主云人生不滿百剛作

千年畫此類甚多又李煜暮歲乘醉書於牖云萬古到頭歸一死醉  
鄉葬地有高原醒而見之大悔不久謝世 雪舟脞語後主浪淘沙

詞云簾外雨潺潺春意闌珊羅衾不耐五更寒夢裡不知身是客一晌  
貪歡獨自莫凭闌無限關山別時容易見時難流水落花春去也天上

人間含情悽惋又老學菴筆記李後主落花詩云鶯狂應有恨蝶舞已  
無夢未幾下世詩讖蓋有之矣 馬書注後主樂府詞云故國夢初歸

覺來雙淚垂又小樓昨夜又東風故國不堪回首月明中馬書乾德四  
年後主遣弟韓王從善入朝留京師後主表求從善還國不許自從善

不還四時宴會皆罷登高賦文以見意曰原有鴛今相從飛嗟嗟余季  
兮不歸來 瀛奎律髓冷笑秦王經遠略靜憐姬滿苦時巡後主詩也

海錄碎事日映仙雲薄秋高天碧深李後王句 方虛谷云李後王  
號能詩集中多有病詩憔悴衰頹宜其亡也如夜鼎唯煎藥朝罷半染  
霜病態知衰弱厭厭向五年之類 茗溪漁隱叢話西清詩話云南唐  
後主園城中作長短句未就而城破櫻桃落盡春歸去蝶戀金粉雙飛  
子規啼月小樓西曲闌金箔惆悵卷金泥門巷寂寥人去後望殘烟草  
低迷余嘗見殘藁點染晦昧心方危窘不在書耳藝祖云李煜若以作  
詩工夫治國事豈為吾虜也按此詞為臨江仙集中有金縷末云爐香  
閒對鳳皇兒空持羅帶回首恨依依 希通錄東坡志林載李後主去  
國之詞云二十餘年家國數千里地山河鳳閣龍樓連霄漢玉樹瓊枝  
作烟蘿幾曾慣干戈一旦歸為臣虜沈腰潘鬢消磨最是蒼黃辭廟日  
教坊猶奏別離歌揮淚對宮娥東坡謂後主當慟哭於九廟之下謝其民  
而後行却乃揮淚宮娥聽教坊雜曲豈直是養成兒女子態耳 江隣幾  
雜志李後主作紅羅亭子四面栽紅梅花作艷曲歌之韓熙載和云桃李  
不誇爛熳已輸了風吹一半時淮南已歸周 喬氏眼淚洗面帖雪浪齋  
日記王介甫問山谷曰李後主詞何處最佳曰問君能有幾多愁恰似一  
江春水向東流介甫曰不如細雨濕流光最妙 癸辛雜識荆楚歲時記  
云黃姑織女時相見太白詩云黃姑與織女相去不盈尺是皆以牽牛為  
黃姑然李後主詩云迢迢牽牛星者在河之陽祭梁黃姑女耿耿遙相望  
若此則又以織女為黃姑何耶 楓窗小牘李後主手題詩有不是祖龍  
留面目遺篇那得到今朝之句書卷皆碎漚紙所抄惟今就誤作金朝

徽廟惡之以筆抹去後書竟如識入金也 馬令書周后傳昭惠周后祖  
後主自為誅花朝月夕無不傷懷如書靈遊手巾云浮生苦惱憔悴歲失  
輝娟汁手遺香漬痕眉染黛烟書琵琶昔云侑自肩如削難勝數縷條天  
香留鳳尾餘煖在檀槽觸物寓意類如此 宣和書譜後主審音律善書  
畫其作大字卷帛而書之世謂撮襟書復喜作顛字勢人又目其狀為  
金錯刀及歸朝藝祖曰煜雖有文一翰林學士耳御府所藏有春草賦  
浩歌行中主環草堂詩牡丹詩古風詩三秋登高等詩招賢詩帖樂章  
羅帖樂府三雜文稿 孔帖云照照始替輝龍燭便爭秉又九重開扇  
鶴四痛炳燈魚又游颺日已西肅穆寒初至皆後王句 五朝啟事李  
煜時建康之旁多題曰天水碧因煜之內人染碧夕露于中庭為露所  
染其色尤好故名之尋而  
皇家蕩平之悲前兆也

浣溪沙曲

紅日已高三丈透金爐次第添香獸紅錦地衣隨步皺  
佳人舞點金釵溜酒惡時拈花藥艷別殿遙聞簫鼓奏

擣練曲

五代詩

卷三十四

南唐

四

金五什詩  
卷二  
深  
院靜小庭空斷續寒砧斷續風無奈夜長人不寐數  
聲和月到簾櫳

雲鬟亂晚妝殘帶恨眉兒遠岫攢斜托香頰春筍嬾為  
誰和淚倚闌干

羅敷豔歌

輓轡金井梧桐晚幾樹驚秋晝雨如愁百尺蝦鬚上玉  
鈎瓊窗春斷雙蛾皺回首邊頭欲寄鱗游九曲寒波不  
泝流

春曉曲

曉妝初了明肌雪春殿嬪娥魚貫列鳳簫聲斷水雲閑

重按霓裳歌徧徹臨風誰更飄香屑醉拍闌干情未切  
歸時休放燭花紅待蹋馬啼清夜月

漁父詞

浪花有意千里雪桃花無言一隊春一壺酒一竿身快  
活如儂有幾人

一櫂春風一葉舟一綸繭縷一輕鉤花滿渚酒滿甌萬  
頃波中得自由

望遠行

碧砌花光照眼明朱扉長日鎮長扃餘寒欲去夢難成  
爐香烟冷自亭亭遼陽月秣陵砧不傳消息但傳情黃

金臺下忽然驚征人歸日二毛生

病中感懷

顛顛年來甚蕭條益目傷風威侵病骨雨氣咽愁腸夜  
昂唯煎藥朝髭半染霜前緣竟何似誰與問空王

悼詩

仲宣卒後主哀甚然必重傷昭惠帝默坐飲泣而已因為詩以寫志吟詠數四左右為之泣下

永念難消釋孤懷痛自嗟雨深秋寂寞愁引病增加咽  
絕風前思昏蒙眼上花空王應念我窮子正迷家

輓辭

宣城公仲宣後主子小字端保年四歲卒母昭惠先病哀苦增劇遂至於殂以後主輓辭并其母子悼之

珠碎眼前珍花凋世外春未銷心裏恨又失掌中身玉  
筍猶殘藥香奩已染塵前哀將後感無淚可霑巾

豔質同芳樹浮危道略同正悲春落寔又苦雨傷叢穠  
麗今何在飄零事已空沈沈無問處千載謝東風

梅花

後主嘗與周后移植梅花於瑤光殿之西及花時而后已殂因成詩見意

殷勤移植地曲檻小闌邊共約重芳日還憂不盛妍阻  
風開步障乘月澌寒泉誰料花前後蛾眉却不全

九月十日偶書

晚雨秋陰酒乍醒感時心緒杳難平黃花冷落不成豔  
紅葉颼颼競鼓聲背世返能厭俗偶緣猶未忘多情  
自從雙鬢斑斑白不學安仁却自驚

秋鶯

殘鶯何事不知秋橫過幽林尚獨遊嫩綠百層傾耳聽  
深黃一點入烟流樓遲背世同悲魯劉亮如笙碎在緜  
莫更留連好歸去露華凄冷蓼花愁

數綠百層本集詩作老舌百般

送鄧王二十弟從益牧宣城

後主自為詩序以送之其畧云秋山滴翠暮壑澄空愛公此行

賜乎選覽

且維輕舸更遲遲別酒重傾惜解攜浩浪侵愁光蕩漾  
亂山凝恨色高低君馳檣楫情何極我凭闌干日向西  
咫尺烟江幾多地不須懷抱重淒淒

病中書事

病身堅固道清深冥坐清香思自任月照靜居唯搗藥

門高幽院只來禽庸醫嬾聽詞何取小婢將行力未禁  
賴問空門知氣味不然煩惱萬塗侵

病起題山舍壁

山舍初成病乍輕杖藜巾褐稱閑情爐開小火深回暖  
溝引新流幾曲聲暫約彭涓安朽質終期宗遠問無生  
誰能役役塵中累貪合魚龍構強名

梅花

失却烟花主東君自不知清香更何用猶發去年枝

感懷

後主昭惠后周氏小字娥皇年二十九殂後主哀苦骨立杖而後起每於花朝月夕無不傷懷

又見桐花發舊枝一樓烟雨暮淒淒凭闌惆悵人誰會

不覺潸然淚眼低

層城無復見嬌姿佳節纏哀不自持空有當年舊烟月

芙蓉城上哭蛾眉

賜宮人慶奴

墨莊漫錄云煜嘗書黃羅扇上至今藏在貴人家

風情漸老見春羞到處消魂感舊遊多謝長條似相識

強垂烟態拂人頭

題金樓子後

并序

梁元帝謂王仲宣昔在荊州著書數十篇荊州壞盡焚其書今在者一篇知名之士感重之見虎一毛不知其斑後西魏破江陵帝亦盡焚其書曰文武之道盡今夜矣何荊州壞焚書一語先後一轍也詩以慨之

牙籤萬軸裹紅綃王粲書同付火燒不是祖龍留面目

遺篇那得到今朝

韓王從善

從善字子師元宗第七子宋改封楚國公

薔薇詩一首十八韻呈東海侍郎徐鉉

綠影覆幽池芳菲四月時管弦朝夕興組繡百千枝  
引牆看徧高煩架屢移露輕濡綵筆蠶誤拂吟髭  
日照玲瓏慢風搖翡翠帷早紅飄蘚地狂蔓挂蛛絲  
嫩刺牽衣細新條窈窕草垂晚香難暫捨嬌態自相窺  
深淺分前後榮華互盛衰尊前留客久月下欲歸遲  
何處繁臨砌誰家密暎籬絳羅房燦爛碧玉葉參差  
分得殷勤種開

來遠近知晶熒歌袖被柔弱舞腰支膏麝誰將比連營  
自合嗤勻妝低水鑑泣淚滴煙霏畫擬憑梁廣名宜亞  
楚姬寄君十八韻思拙媿新奇

吉王從謙

從謙元宗第九子後主母弟也風采峭整動有

規誨喜為律詩宋改封鄂國公清異錄載從謙常春日與妃侍遊宮中後圃妃

侍觀桃花爛開意欲折而條高小苗門取絲梯獻時從謙乘駿馬擊毬乃引韁至花底痛採芳菲顧謂嬪妾曰吾之騷耳梯何如南唐拾遺記云宜春王從謙學晉二王楷法用宣城葛筆一枝酬十金勁妙甲于當時從謙號為翹軒寶帚製撰多不具葉常戲作夏清侯傳甚稱于時

觀碁後主燕閑嘗與侍臣奕從謙甫數歲侍側後主命賦觀碁詩

竹林二君子盡日竟沈吟相對雖無語爭先各有心恃

強知易失守分固難侵若算機籌處滄滄海未深

宋齊邱

齊邱字子嵩廬陵人洪州副使誠之子吳時累

官右僕射平章事李昇代吳以齊邱為丞相尋

出鎮南軍節度璟嗣位名為中書令顯德末放

歸縊死南唐書烈祖為昇州刺史時齊邱因騎將姚克瞻得見暇日陪讌賦此詩烈祖見養花如養賢及貞竹無盛衰之句奇之

待以國士西溪叢語紹興壬子夏登鳳皇山亭子陳獻司空鄉貢進士宋齊邱上云云詩三十韻詩一首題鳳皇山亭子陳獻司空鄉貢進士宋齊邱上云云詩中有我欲烹烹長鯨四句皆欲諷其跋扈也而主終不聽不得意上表乞歸九華其畧云千秋載籍願為知足之人九朵峰巒永作乞骸之客主知其詐也吟憲雜錄齊邱詠影句云大似賢臣扶社稷遇明別見暗還藏

陪遊鳳凰臺獻詩

全五代詩

卷三十四

南唐 九

差我壓洪泉，岩岩撐碧落。宜哉秦始皇，不驅亦不鑿。上有布政臺，八顧皆城郭。山蹙龍虎健，水黑螭蜃作。白虹欲吞人，赤驥相搏搦。畫棟泥金碧，石路盤境埳。倒挂哭月猿，危立思天鶴。鑿池養蛟龍，栽桐棲鸞鷲。梁間燕教雛，石罅蛇懸殼。養花如養賢，去草如去惡。日晚嚴城鼓，風來蕭寺鐸。掃地驅塵埃，剪蒿除鳥雀。金桃帶葉摘，綠李和衣嚼。貞竹無盛衰，媚柳先搖落。塵飛景陽井，草合臨春閣。芙蓉如佳人，迴首似調謔。當軒有直道，無人肯駐脚。夜半鼠窸窣，天陰鬼敲啄。松孤不易立，石醜難安著。自憐啄木鳥，去蠹終不錯。晚風吹梧桐，樹頭鳴曝曝。

峨峨江令石，青青何淡薄。不話興亡事，舉首思眇邈。吁哉未到此，褊劣同尺蠖。籠鶴羨鳧毛，猛虎愛蝸角。一日賢太守，與我觀橐籥。往往獨自語，天地相唯諾。風雲偶不來，寰宇銷一略。我欲烹長鯨，四海為鼎鑊。我欲取大鵬，天地為增綴。安得生羽翰，雄飛上寥廓。

贈仰山慧度禪師

初聞如自解，及見勝初聞。兩鬢堆殘雪，一身披斷雲。道應齊古佛，高不揖吾君。稽首清涼月，蕭然萬象分。

陪華林園試小妓羯鼓

陪華林園試小妓羯鼓

湖山野錄齊印為僕射環愛其才而知其不正一日宴華林獻羯鼓詩環愈厭之

切斷牙妝鏤紫金，最宜平穩玉槽深。因逢淑景開佳宴



為出花奴奏雅音掌底輕瓊孤鵲噪枝頭乾快亂蟬吟  
開元天子曾如此今日將軍好用心時李璟為諸衛將軍

韓熙載

熙載字叔言北海人後唐同光中登進士第李  
昇建國用為秘書郎璟嗣位拜虞部員外郎史  
館修撰知制誥後主時終中書侍郎卒謚文靖

湘山野錄熙載事江南三主時謂之神仙中人風采照物每經春城  
秋苑人皆隨觀審音能舞善八分及畫筆皆絕制誥典雅有元和之  
風嚴僕射續位高寡學為時所鄙江文蔚嘗作蟹賦譏續畧云口裏唯  
黃每失途於相沫胷中戈甲嘗聚眾以橫行續深報之彈自激昂以熙  
載有才名請撰其父神道碑欲苟稱譽取信於人以珍貨萬緡仍輟未  
勝衣一歌鬻質冠洞房者為潘正之贈熙載文既成但叙譜系品秩及  
薨葬褒贈之典而已續知之封還尚異改竄熙載志以向所贈及哥  
姬還之題詩于泥金覆帶云云 漁隱叢話裴度餘云滿額鵝黃金縷衣

翠翹浮動玉釵垂從教水滸羅襦濕疑是巫山行雨歸廣韻集韻韻思  
與歸皆不同韻此詩為落韻矣韓熙載云風柳搖搖無定枝云云既  
言陽臺又言蓬島何用事重疊如此二詩並載小說稱為佳句余謂疵  
病如此殆非佳句也 吟意雜錄熙載登樓句云幾人平地上看我半  
天中 南唐近事熙載婢妾甚多不為防閑往往私出  
侍客客賦詩云最是五更留不住向人枕畔著衣裳

感懷

馬書本傳熙載奉使中原為感懷詩有僕本江北人云云或問江南何  
不食剥皮羊熙載曰江南地產羅紋故耳爾時猶不喻既去乃悟

僕本江北人今作江南客再去江北遊舉目無相識金  
風吹我寒秋月為誰白不如歸去來江南有人憶

奉使中原署壁

未到故鄉時將為故鄉好及至親得歸爭如身不到目  
前相識無一人出入空傷我懷抱風雨蕭蕭旅館秋歸  
來窻下和衣倒夢中忽到江南路尋得花邊舊居處桃

全五代詩

卷二十四

南唐十一

臉蛾眉笑出門爭向前頭擁將去

書歌妓泥金帶

風柳搖搖無定枝陽臺雲雨夢中歸他年蓬島音塵斷  
留取尊前舊舞衣

送徐鉉流舒州

時鉉弟錯亦貶為江尉

昔年悽斷此江湄風滿征帆淚滿衣今日重憐鷓鴣羽  
不堪波上又分飛

馮延巳

延巳一名延嗣字正中廣陵人李璟為元帥時  
辟掌書記璟立拜翰林學士進中書侍郎同平

章事有陽春集

詩史南唐元宗優待藩邸舊僚延巳自元師府書記至中書侍郎遂相時論以為非材江文蔚

因其弟延魯福州敗請從退削乃出撫州秩滿還朝因赴內宴進詩曰青樓何處應相笑書記登壇又却回馬書本傳延巳著樂章百餘闕其鶴冲天詞云曉月墜宿雲披銀燭錦屏圍建章鐘動玉繩低宮漏乍起吹皺一池春水閑引鴛鴦方蘅裏手接紅杏葉俱見稱於世又門鴨闌干獨倚碧玉搔頭斜墜終日空君君不至舉頭聞鶻喜調名謁金門皆為警策元宗嘗喜延巳吹皺一池春水干卿何事延巳曰未若墜下小樓吹徹玉笙寒元宗悅說郭南塘馮延巳詞有門鴨闌干獨倚之句人疑鴨未嘗門子按三國志孫權傳注引江表傳魏文帝使求門鴨羣臣奏無與權曰彼居諒陰中所求若此豈可與言禮哉具以與之新唐書齊王祐善養門鴨方未及時狸咋鴨四十餘絕其頭去及敗牽連誅死者四十餘人則古蓋有之唐田令孜傳僖宗好鬪鷄數徃六王宅與慶池與諸王門鴨直五千萬則鴨亦能鬪也猗覺寮雜記梅用南枝事延巳詞云北枝梅藥犯霜開則南北枝事其來遠矣本傳延巳與其弟延魯魏岑陳覺查文徽侵損時政時人謂之五鬼

薄命妾

全五代詩

卷三

南唐 十三

春日宴綠酒一杯歌一遍再拜陳三願一願郎君千歲  
二願妾身長健三願如同梁上燕歲歲長相見

醉瑤瑟曲

雙玉斗百瓊壺佳人歡飲笑喧呼麒麟欲畫時難偶鷓  
鷺何猜興不孤歌婉轉醉模糊高燒銀燭卧流蘇只銷  
幾覺惜騰睡身外功名任有無

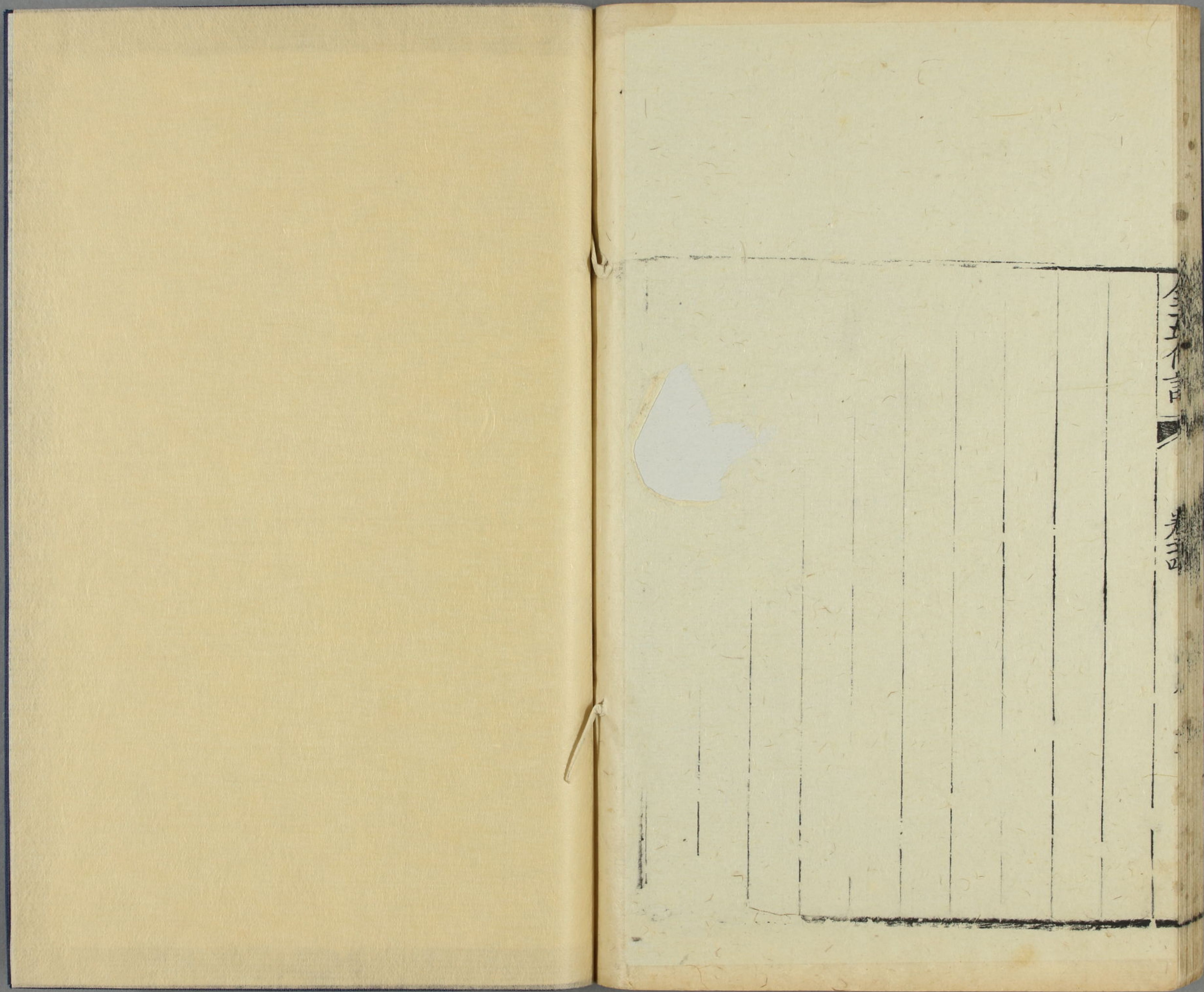
日融融草芊芊黃鶯求友啼林前柳條嫋嫋拖金線花  
蕊茸茸簇錦氈鳩逐婦燕穿簾狂蜂浪蝶相翩翩春光  
堪賞還堪玩惱殺東風悞少年

早朝

銅壺滴漏初盡高閣鷄鳴半空吹起五門金鎖猶垂三  
殿簾櫳階前御柳搖綠仗下宮花散紅鴛瓦數行曉日  
鶯旗百尺春風侍臣舞蹈重拜聖壽南山永同

舞春風曲

嚴妝總罷怨春風粉墻畫屏宋家東蕙蘭有恨枝猶綠  
桃李無言花自紅燕燕巢時羅幕卷鶯鶯啼處鳳樓空  
少年薄倖知何處每夜歸來春夢中



全五ノ言

巻四

