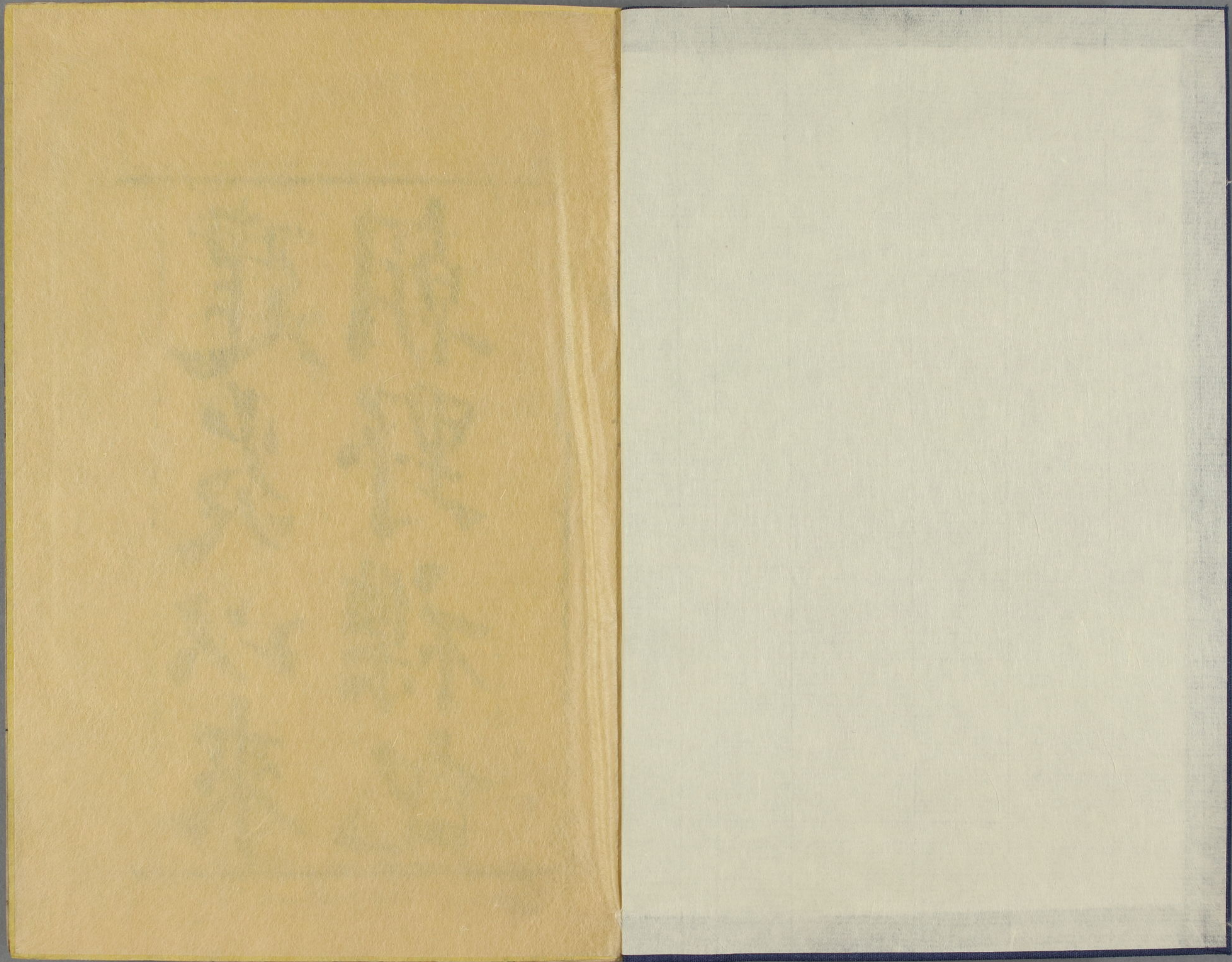


14
1544
29





陳理新
我武承

建炎以來
朝野雜記

建炎以來朝野雜記序

心傳年十四五時侍先君子官行都頗得窺
玉牒所藏金匱石室之祕退而過庭則獲剽聞名
卿才大夫之議論每念渡江以來紀載未備使
明君良臣名儒猛將之行事猶鬱而未彰至于七十
年間兵戎財賦之源流禮樂制度之因革有司之傳
往往失墜甚可惜也乃緝建炎至今朝所聞之
事凡有涉一時之利害與諸人之得失者分門著錄
起丁未迄壬戌以類相從凡六百有五事勒爲四十
卷或謂心傳日子之是書固學者之所宜究心也况

○校

言人之善而不及其惡記人之功而不錄其過是書之行于世也則宜雖然子以論著之餘而記聞見之故凡有所取則未及乎取者必以為見遺凡有所揚則不足乎揚者必疑其見抑吾懼夫兩端之怨詈將不得免子安用此以賈禍也可不慮哉心傳謝曰下國山野之人上而名卿才大夫下而岩穴幽栖之士其未之識者衆矣遠而朝廷四方久而二萬七千八百四十有八旬之事其未聞與未知者亦不少矣事苟有所畧人苟有所遺蓋孤陋寡聞之罪非敢去取乎其間也司子有所得屢書不一書而後已可乎哉

○校
明子之詭

既以告人遂筆其辭于編首嘉泰二年冬十月晦秀
崑野人李心傳伯微甫序

建炎以來朝野雜記甲集卷第一

宋

井研

李心傳

伯微

撰

上德

后妃王主宗室附

高宗誕聖

高宗受命中興全功至德聖神武文昭仁憲皇帝諱
 構字德基 徽宗第九子母曰 韋太后大觀元年
 年五月二十夜生于宮中 以其日為天申節 八月封蜀國公
 二年正月進廣平郡王宣和三年十二月封康王靖
 康元年十一月被旨使河北金人軍前議和閏月至
 相州除河北兵馬大元帥二月五月朔即皇帝位于

留作十月
八日以思
陵錄正之
滿目三月
墓永思陵
○再以周
大思陵
之三

南京改元建炎七月幸揚州三年二月渡江幸杭州
四月進幸江寧八月復幸臨安十一月自明州幸海
四年正月幸温州四月進幸越州紹興二年正月又
幸臨安四年十月又進幸平江五年二月還臨安六
年九月又幸平江七年四月進幸建康八年三月復
還臨安在位三十六年建炎四紹興三十二遜位二十五年淳
熙十四年十月十八日崩于德壽宮壽八十一十五
年二月權殯永思陵初年二十一遜位五十六

孝宗誕聖

孝宗紹統同道冠德昭功哲文神武明聖成孝皇帝

序無疑

諱昚字元永 高宗第二子建炎元年十月二十二

日生于嘉興府以其日為會慶節初名伯宗紹興二年五月

鞠于宮中三年二月除貴州防禦使賜名瑗五年六

月封建國公十二年正月進封普安郡王三十年二

月立為皇子封建王更名瑋四月賜字元璜三十一

年十二月扈從幸建康三十二年二月還臨安五月

立為皇太子更今諱六月十一日受內禪即皇帝位

在位二十七年隆興二乾道九淳熙十六遜位五年紹興五年六

月九日崩于重華宮壽六十八權殯永阜陵初年三

位六

光宗誕聖

光宗憲仁聖哲慈孝皇帝諱惇 孝宗第三子母曰郭皇后紹興十七年九月四日生于藩邸以其日為重明節二十年二月授右監門衛率府副率三十年五月轉榮州刺史三十二年九月封恭王乾道七年二月立為皇太子四月領臨安尹九年四月解尹事淳熙十四年十一月參決機務十五年正月赴議事堂與宰執議事又詔每遇朝殿令侍立十六年二月二日受內禪即皇帝位在位五年紹熙遜位六年慶元六年八月八日崩于壽康宮壽五十四其年十二月權殯承

崇陵初年四十三 遜位四十八

寧宗誕聖

寧宗皇帝名擴 光宗第二子母曰李皇后乾道四年十月二十日生于恭王府以其日為瑞慶節五年十一月除右千牛衛大將軍淳熙五年十月封英國公十二年三月進平陽郡王十六年五月封嘉王紹熙五年七月五日奉太皇太后聖旨就重華宮即皇帝位初年二十七

壽康宮進香

上始受禪趙子直議以祕書省為泰安宮已而不果

五月李校
二月三月

乃以慈懿皇后外第爲之會 光宗不欲遷因以舊福寧殿爲壽康宮而更建福寧殿 上之在重華執喪也五日一朝于壽康時 光宗聖體未平猶不得見慶元四年八月丙戌詔恭聞 上皇聖躬悉已清復將率羣臣詣宮上壽旣而不克行五年八月丙戌以重明節前十日 上初詣壽康宮進香詔書降諸道流服以下囚釋杖以下京官大父母父母年八十選人小使臣大父母父母年九十庶人百歲並與官封致仕官員卽年八十賜服三品餘官七十服緋綠及十年並改賜民有大父母父母年九十以上免

身丁錢諸道贖賞錢悉蠲之加賜行在諸軍如雪寒錢例宰輔皆進官一等特進右丞相祁國公京鏜爲少保封鄭國公少傅保寧軍節度使萬壽觀使韓侂胄爲少師封平原郡王 太皇太后弟保順軍節度使提舉祐神觀謝淵爲太尉 太上皇后姪昭信軍承宣使知閤門事李孝友保信軍承宣使知閤門事李孝純並除節度使入內內侍省押班甘昺以兩宮宣力備竭忠勤特遷二官其餘次第行賞

孝宗諸孫

孝宗皇帝五孫莊文太子下曰豫國公挺魏惠憲王

法本李友
純李校一
本行孝純

德興豫國
公同名也

下曰左千牛衛大將軍樞次吳興郡王柄 光宗皇
帝下曰保寧節度使挺次挺樞挺皆早卒 寧宗四
子其長者紹熙四年春生于嘉邸時 光宗已屬疾
而子亦早夭故不及名既受禪 恭淑皇后生充冲
惠王竣邠冲僖王坦楊貴妃生郢冲美王增皆不育
吳興一子曰楚州團練使孩生三歲而夭慶元五年
四月追賜名贈官云

慶元育宗子

上既失充王戊午歲用 高宗故事取燕王宮希字
行之子與原鞠之宮中已而連失邠郢二王庚申冬

遂以為觀察使賜名曦云

高宗恭儉

高宗在維揚時每退朝即御殿旁一小閣垂簾獨坐
前設一素木桌子上置筆硯蓋閱四方奏章于此閣
內惟二小璫侍側凡臣璫若內夫人奏事 上出閣
外視之御膳惟麵飯煎肉炊飯而已鎮江守錢伯言
嘗獻宣和所留器用其中有螺鈿椅桌 上惡其靡
亟命于通衢毀之 上晚年大劉妃有寵恃恩驕侈
盛夏以水晶飾足踏 上偶見之即命取其一以為
御枕妃惶懼撤去自是六宮無復踰制者矣

世微宗
假字之與

高宗聖學

紹興末 上嘗作損齋屏去玩好置經史古書其中
以爲燕坐之所 上早年謂輔臣曰朕居宮中自有
日課早閱章疏午後讀春秋史記夜讀尚書率以二
鼓罷尤好左氏春秋每二十四日而讀一過胡康侯
進春秋解 上置之坐側甚愛重之又悉書六經刻
石置首善閣下及損齋 上亦老矣因自爲之記刻
石以賜近臣焉

孝宗聖孝二事

辛巳歲 上視師建康 建王實從每早晚二頓必

具上起居飲食狀及羣臣進對中外關奏之事以達
中宮逮還都降慈出示其書盈篋 上見之大喜
孝宗天資純孝初受禪 高宗駕之德壽宮 上步
出祥曦殿門掖輦以行及宮門乃止翊日過宮屬天
新雨泥淖被路 上皇命邀乘輿至殿門 上亟駐
輦門外趨立庭下 上皇嘉歎久之曰每見吾兒則
喜不自勝隆興初 上以兵連不解未克盡兩宮之
奉乾道元年二月朔始從兩宮謁四聖觀 上親扶
上皇上馬都人驩呼以爲所未嘗見此可謂以天下
養矣

孝宗恭儉

淳熙中 上作翠寒堂于禁中以日本國松木爲之
不施丹雘其白如象齒嘗召趙丞相雄王樞使淮奏
事堂下古松數十清風徐來 上曰松聲甚清遠甚
絲竹子瞻以風月爲無盡藏信哉 上雅敬蘇文忠居
常止稱子瞻或稱
東 上又指殿東橋曰此去禁園無數十步 朕遇
花時亦未嘗來往其間遣人折數枝來觀爾苑中臺
殿皆 太上時所爲 朕居常以竹沓覆設 太上
來則徹之 太上至宮徘徊周覽每興依然之歎頗
訝其不雅飾也 上恭儉勤政如此

昭慈聖獻孟皇后

昭慈聖獻孟皇后其先洛州人眉州防禦使元之孫
也 哲宗在位 宣仁聖烈皇后以六禮聘之 宣
仁崩后廢 哲宗崩 欽聖憲肅皇后共政復爲元
祐皇后還居禁中 欽聖崩又廢靖康二年冬 欽
宗議尊爲元祐皇太后時城已破命未及宣張邦昌
僭立册爲宋太后自外第入居西宮邦昌將還政先
復 后爲元祐皇后垂簾聽政 高宗卽位加號隆
祐太后先往杭州建炎三年苗傅劉正彥肆逆 后
垂簾聽政賊平始正尊號曰皇太后 上事 太后

如事母居同宮其秋 上將東巡命執政滕康權知三省樞密院事奉 后往洪州太廟神主天章閣神御偕行非軍旅銀糧除拜皆于簾前關決舟過落星寺六宮及後軍舟飄覆者數十惟 太后舟無虞其冬虜犯洪州 后幸虔州避寇衛兵皆潰虜追不及而還四年 上駐蹕會稽遣資政殿學士盧益奉 后還明年四月崩于行宮之西殿年五十九初謚昭慈獻烈已而改今謚云 后兄子忠厚字仁仲靖康初以承議郎知海州建炎初遷顯謨閣直學士明受徽籙除鎮漢軍節度使 覓天祥拜使相封信安郡

王累官少師判紹興平江建康府紹興十一年嘗爲樞密使二十七年提舉祕書省院

顯仁韋皇后

顯仁韋皇后開封人 高宗母也初入宮爲侍御崇寧末封平昌郡君大觀初進婕妤宣和末累遷婉容上出使進封龍德宮賢妃建炎元年遙尊爲宣和皇后 顯肅崩問至上尊號曰皇太后紹興九年 后有歸耗 上命有司豫作慈寧殿于禁中遙上冊寶十二年七月 后自東年登舟九月 上逆于臨平普安郡王從 上見 后悲泣 后聰明有遠慮每

謂上給使者不必分宜通用之蓋分則自為彼我其間佞人希旨必肆間言自古兩宮失權未有不由此者后季弟淵性暴橫不循法度高宗以其不可近民恐居官有過難以行法終不予官積十有餘年間后將入境乃封平樂郡王令逆于境上其後后朝景靈宮淵見后出言記毀坐削官安置袁州已而追還之十九年后年七十正月朔上即宮中行慶壽禮凡親屬皆遷官二十九年上復行慶壽禮于慈寧殿詔庶人年九十宗子女若貢士以上父母年八十者悉官封之宰相沈該率百僚詣文德

殿稱賀國朝慶典自此始九月后崩年八十權殯永佑陵神主祔太廟韋氏至節度使者凡三人后姪孫璞妹為魏惠憲王夫人紹熙初璞以司農卿除煥章閣待制論者以為不然遂換明州觀察使

仁懷朱皇后

仁懷朱皇后開封人武泰軍節度使伯材女欽宗元妃也政和末徽宗臨軒備禮冊為皇子妃宣和七年十二月立為皇后追封伯材恩平郡王后既北遷遂不知崩問慶元三年憲聖慈烈皇后崩朝論以后于憲聖妯娌也明年乃遙上尊謚曰

仁懷以九月二十五日為大忌五年十二月遂奉
仁懷 憲聖二后神御奉安于景靈宮焉其族人今
猶存

憲節邢皇后

憲節邢皇后祥符人世右職后嘉恭簡公煥女也
高宗在康邸宣和四年四月納之封嘉國夫人靖康
中 高宗使幹离不于河上 后留居蕃衍宅逮虜
退 后從兩宮北遷建炎初遙冊為皇后擢煥徽猷
閣待制右諫議大夫衛膚敏殿中侍御史張浚言
祖宗之法后族戚里不得任文資恐撓法而干政

上納其言改煥光州觀察使著為令紹興二年冬煥
疾病 上念之始拜慶遠軍節度使俄卒于臨安
上將臨奠而近臣有言乃止久之追封安王十二年
夏北境報 后從 顯仁來歸將壓境而以訃聞喪
歸陪葬永佑陵淳熙末謚憲節

憲聖慈烈吳皇后

憲聖慈烈吳皇后京師人也父近以 后貴卒官武
翼郎後追封吳王 高宗在維揚 后年十四入宮
少長封新興郡夫人 上自海道還進才人又進婉
儀時 邢皇后在朔庭後宮惟 后與張婉儀為上

列而 后讀書萬卷翰墨尤絕人由是寵遇日至紹興十二年春張氏卒夏拜 后爲貴妃秋 顯仁皇后來歸明年遂正位宮壺先是 太后數以爲言秦檜曰 太后有定命陛下奉行可也卽率羣臣上表于是降制 孝宗時累加號曰 壽聖齊明廣慈備德太上皇后 光宗卽位 后當爲太皇太后以壽皇故迺更號曰 壽聖皇太后紹熙四年加號隆慈備福五年 后年八十 上行慶壽之禮其秋孝宗崩始正尊號云慶元元年加崇曰 壽聖降慈備福光佑太皇太后三年冬十月后屬疾丙申赦天

下十一月庚子 后崩于慈福宮年八十三後四日郊禋禮成宣遺詔 皇帝服齋衰五月 上特出手詔服喪期年 后母儀四世吳氏王者二人節度使七人從子琚字子居有吏才嘗爲尚書郎部使者旣秉旄猶爲藩帥他外戚皆莫及焉云

成穆郭皇后

成穆郭皇后 孝宗正配也曾祖若節西京左藏庫副使祖直卿奉直大夫父城以父任積官右朝散郎充祕閣修撰 上卽位拜鄂州觀察使提舉萬壽觀明年遷昭慶軍承宣使卒追封榮王 后母淑國夫

人宗室女也。上爲普安郡王時聘之封咸寧郡夫人。薨紹興三十二年五月。追立爲皇太子妃。八月。追冊爲皇后。以左僕射陳康伯爲禮儀使。初謚恭懷。孝宗嫌之。改安穆。及營阜陵。更今謚。后生四子。一女子。莊文太子愔。魏惠憲王愷。光宗皇帝邵。悼肅王恪。恪與嘉國公主俱蚤薨。孝宗旣受禪。待郭氏恩禮甚隆。然后弟師禹。師元。淳熙中。官不過承旨。使上不私戚里。蓋如此。師元不及建節而卒。上將內禪。師禹始除節度使。慶元中。封廣陵郡王。后薨年三十一。權殯于北山之修吉寺。

成恭夏皇后 太皇謝太后

成恭夏皇后 太皇謝太后皆 孝宗繼配也。上在藩邸。福國夫人已薨。吳太后以夏翟二美人賜上。實后閤御侍也。時恩平亦選賜二人。而普安恭儉好書。不邇聲色。高宗賢之。由是定爲嗣。普安旣爲皇子。明年二月癸亥。詔封夏氏爲齊安郡夫人。翟氏爲咸平郡夫人。上卽位。以夏氏爲賢妃。翟氏爲婉容。踰年。上皇手詔冊妃爲皇后。而拜婉容爲貴妃。乾道三年六月。后崩。年三十一。謚安恭。后旣崩。中宮虛位。將十歲。淳熙三年秋。貴妃因侍。上

細詞今載
周必大玉
堂類稿第
二卷○推
流而系
安與此
一豆

過宮 上皇語 上曰大哥且與了却此一役 上
承命而退八月庚辰 上皇遣大璫張去為至都堂
傳 旨立 翟貴妃為皇后明日午後執政奏事
皇后歸姓謝氏後五日召詞臣周必大對選德殿退
而草制其詞有曰早從藩邸之游蓋稟庭闈之命又
曰因乳保而依方進雖嘗從舊譜于汝南推源派而
紀謝安盍遂復華宗于江左 后性恭儉既受冊內
膳日進一羊力丐免及初供膳不敢先嘗復以進御
故事當得兵船亦固辭服澣濯之衣有數年不易者
上嘗以論輔臣且曰 本朝后妃却是多賢 朕

之修身齊家誠若無愧者所少功業未成耳十六年
上禪位上尊號曰壽成 孝宗崩稱 皇太后慶
元初加號慈惠六年秋稱 太皇太后夏執中者
恭安后弟也會祖令吉為吉水簿因家江西其父協
客于袁之某寺生一子一女女少聰慧大闡張去為
所因納諸宮中其後將正宮闈始命袁州訪夏翁所
在而翁亡矣 旨即瘞所為園寺且訪其弟執中以
聞

慈懿李皇后

慈懿李皇后安陽人父道為湖北帥有相師皇甫坦

者至其第道命諸女其中女慈懿后也自皇甫
見之驚曰此天下人母我奈何受其拜邪人皆以爲
狂道心獨喜 孝宗聞坦語卽爲恭王聘之時莊文
太子妃妹錢氏同選入宮中外皆心擬錢氏而 后
定選隆興二年二月封榮國夫人郊禮成進封定國
乾道七年三月降制立爲皇太子妃淳熙十六年二
月立爲皇后紹熙五年七月稱 太上皇后明年九
月加號壽仁慶元六年六月崩于壽康宮年五十六

恭淑韓皇后

恭淑韓皇后其先相州人司徒兼侍中魏忠獻王琦

六世孫也右諫議大夫省華生忠獻忠獻生尚書左
僕射魏文定公忠彥忠彥生司農少卿治治生資政
殿學士簽書樞密院事吳元穆王肖肖生益王
協協生太尉寧遠軍節度使同卿同卿生后實第二
女也淳熙十二年 孝宗爲平陽郡王擇婦 后與
其姊偕選入宮而 后當兩宮意八月歸于邸第封
新安郡夫人十六年三月封崇國夫人 上受禪立
爲皇后慶元二年十月行冊禮六年十一月崩年三
十六明年葬于 慈懿皇后殯宮之東廣教寺先一
年同卿已卒擢其子 爲承宣使謚同卿曰恭靖王

后曾李祖侃官至太傅封平原郡王最貴顯

中興奉視之禮

紹慈聖獻皇后之在建康也有司月奉千緡而止

后坐辰別奉緡錢萬時朝廷用度不給故其禮不及

承平時其後 顯仁后自北來歸歲奉錢二十萬緡

月奉萬緡冬年帛二萬餘匹 生辰緡萬匹春冬端午
寒食生辰倍之 各三千匹 綾羅二千疋

冬綿五千兩酒日一斗羊三牽 高宗在德壽宮

孝宗命有司月供十萬緡 高宗以養兵多費詔減

其六萬及 孝宗在重華命月進三萬緡而已 上

受禪詔 太皇太后月奉緡錢二萬 皇太后萬五

不緡
雨

千 上皇太后五萬而重華宮別給二萬焉

本朝母后宮名

本朝母后宮名萬安 明德李后 保慶 章惠楊后 慶壽 慈聖光憲曹后 崇

慶 宣仁聖烈皇后 慈德 欽聖憲肅向后 聖瑞 欽成朱后 隆祐 昭慈聖憲孟后 崇恩

昭懷劉后 寧德 顯肅鄭后 慈寧 顯仁韋后 慈福 憲聖慈烈吳后 壽慈 壽成慈謝后

英宗妃嬪

張修容 英宗後宮也蓋 溫成皇后從妹父堯佐

宣徽南院使淮康寧節度使修容名位本微 哲宗

卽位自昌平郡君進封夫人 徽宗立又進婕妤至

大觀初以八寶恩始進今秩建炎四年從衛 隆祐

與修進封
萬人

皇太后卒于慶州年七十八

哲宗妃嬪

慕容貴妃魏修容 哲宗後宮也初並為御侍崇寧元年春慕容氏始封才人魏氏封昌平郡君大觀元年夏魏氏亦封才人二年春並進封美人靖康之難六宮皆北去惟先朝嬪御得免乃建承慶院以處之紹興三年夏以昭慈聖憲皇后大祥推恩並進婕妤祿賜如式久之慕容氏進婉儀魏氏進修容十三年冬修容卒婉儀少在宮中與顯仁皇太后相厚及太后歸就慈寧之養十四年冬上諭執政

特拜婉儀為賢妃制曰藻鑑精明獨前知于聖母蘭心芳潔今娛侍于東朝二十二年薨年八十贈貴妃

德壽妃嬪

潘賢妃張賢妃劉貴妃張貴妃 高宗後宮也潘氏家東都上在康邸納之生元懿太子及即位將開為后右丞相呂好問諫以為不可乃以為貴妃擢其叔父永思為帶御器械太子薨妃侍隆祐后居江西紹興十八年薨張氏亦家東都建炎中為才人紹興十年累遷婉儀十二年卒贈賢妃劉氏臨安人父懋以恩至昭慶軍節度使妃紹興十年入宮為紅霞

爭彩云一
本無叔字

嬪儀或見
婕妤之儀
不然或有
脫文

曩十六年封才人轉婕妤好婉容二十四年春拜貴妃
時有小劉氏者以紹興十七年入宮轉宜春郡夫人
二十三年封才人二十八年冬進婕妤好妃與婕妤好皆
有寵宮中號妃為大劉娘子婕妤好為小劉娘子三十
一年秋婉儀生事放歸其家自便官告令有司毀抹
淳熙十四年秋妃薨張氏其先祥符人與宗室忠州
防禦使伯驢有連初封人嘉郡夫人乾道六年封婉
容淳熙七年追封 太上皇帝淑妃十六年進貴妃
紹興元年薨紹興中又有馮美人韓吳二才人皆寵
幸後皆廢吳氏名玉奴中宮近屬也三十二年夏復

故封淳熙末又有李王二才人俱明豔 高宗愛之

及上賓 憲聖每見之常感愴 孝宗聞特許自便

蓋非常制云 德壽宮又有信安趙夫人咸寧荀夫人
平樂王夫人咸寧郭夫人新興陳夫人

富平孫夫人縉雲蔡夫人南平張夫人齊安
張夫人安定李夫人此十餘人並無品秩

重華妃嬪

蔡貴妃李賢妃張貴妃陳淑妃 孝宗後宮也蔡氏

初入宮為紅霞帔乾道二年封和義郡夫人淳熙三

年進婉容父霽歷帶御器械幹辦皇城司十年秋以

篤老拜宜州觀察使召拜婉容為貴妃十三年秋薨

李氏初入宮為典字淳熙三年冬轉通義郡夫人七

乾道
二年

校召拜
婉容為貴
妃○十二
年秋薨

年冬為婕妤九年春生女不育明年秋卒贈賢妃特

李壽在 經筵因夜直常諫 上以後宮寵幸多宮

中妄費 上曰朕老矣安得此聲近惟葬李妃用三

萬緡他無費也張氏初為紅霞帔封同安郡夫人進

婕妤婉容十四年春拜為妃陳氏初封新平郡夫人

淳熙十二年冬進美人十四年冬又進婉容紹熙元

年春拜為妃 上在位雖久後宮無寵幸著聞者乾道

中又有宜春韓夫人信安陳夫人淳熙中有永寧劉夫人新平黃夫人南平關夫人永陽王夫人平原黃夫人紹熙中有新安梁夫人高平宋夫人信安傅夫人齊安韓夫人咸寧吳夫人緡雲朱夫人此十五人無品

壽康妃嬪

黃貴妃張貴妃武才人 光宗後宮也淳熙末 上

在東宮旁無姬侍 高宗以和義郡夫人黃氏賜之

黃氏淳熙六年十月二十四日封郡夫人及卽位拜為妃紹熙二年 上

在齋宮聞之始得疑疾自後宗戚大臣以薨卒聞

者多不信矣張氏東宮舊人也初為紅霞帔

上受禪進婉儀慶元三年秩拜貴妃武氏初封同安

郡夫人紹熙五年春進不人又有潘夫人符夫人二

張夫人並止郡封無品秩凡宮中之制郡夫人以上

始稱房院

元懿太子

元懿太子名勇 高宗後宮潘賢妃子也建炎元年六月生于南都九月拜集慶軍節度使封魏國公三年春苗傳劉正彥為逆以勇為皇帝改元明受 上復辟立為皇太子其年秋薨于建康初太子得疾未瘳有金香鼎置于地宮人悞觸之仆地有聲太子應時驚搐不止上命斬宮人于廡下少頃太子薨年三歲

秀安僖王

秀安僖王 高宗兄行也王名子偁 太祖少子泰康惠王五世孫康惠王生英國公惟憲惟憲生新興

吳校作事
官供奉官
誤也

侯從郁從郁生華陰侯世將世將生東頭供奉官令諡令諡生王第進士為嘉興令丞 孝宗實王第二子紹興二年五月既被選召王赴都堂審察改左宣教郎通判湖州俄除直祕閣賜五品服建國公就傳遷左朝奉郎充祕閣修撰知處州既對請奉祠詔給祿如郡守累官左朝奉大夫三年秋告老遂歿于秀州有司擬 普安所服十四年正月詔侍從臺諫議之議者謂解官如宗室南班故事 上曰始議養宗室于今子偁死若不使之持服則非本朝典故乃贈王太子少師 普安為皇太子內出詔書加贈王太

師中書令封秀王謚安僖妻宜人張氏封王夫人
 孝宗既受禪不敢願私親逮 光宗繼統而 高
 廟几筵猶未除故緩其事紹興元年夏始詔即園立
 廟如濮王仍班諱王長子伯圭字禹錫初以門蔭補
 官紹興末以右宣議郎通判明州 上受禪數月
 上皇有詔除集英殿修撰知台州稍遷待制直學士
 歷知明州積官朝奉大夫端明殿學士淳熙初始行
 慶壽禮推恩中外 上皇令換節鉞遂拜安德軍節
 度使數月加開府儀同三司九年秋遷少保封榮陽
 郡王永思權殯為總護使十五年秋遷少傅十六年

夏遷少師始稱皇伯紹熙元年五月遷太保封嗣秀
 王二年夏判大宗正事三年夏遷太師永阜陵成除
 中書令辭不拜詔有司別議優崇之禮乃除兩鎮節
 度使慶元中薨追封崇王謚憲靖張夫人 孝宗母
 也五世祖者仁宗朝樞密使兼侍中 孝宗即位
 上皇有旨夫人給內侍中請給乾道三年三月薨于
 吳興訃聞輟視朝五日 上素衣成服于苑中稱皇
 伯母議者謂 高宗褒崇之禮 壽皇謙抑之義前
 後兩盡可謂萬世法矣伯圭諸子初皆稱京秩歷牧
 伯部使者紹熙後並換南班長師令為使相

皇朝通志卷一
 皇朝通志卷一

莊文太子

莊文太子初名愉紹興六年用 祖宗總麻親劄補
 右內率府副率二十一年更名愔二十八年除右監
 門衛大將軍榮州刺史三十年 孝宗為皇子四月
 徵拜蘄州防禦使三十二年九月拜少保永興軍節
 度使封鄧王乾道元年八月立為皇太子初太子在
 藩邸喜作詩及升儲而諸王宮教授黃石適面對論
 東宮不宜以詩文為學 上大喜除校書郎仍不試
 石字圯老永嘉人元年九月入 三年秋太子得傷暑
 病醫誤進藥疾遂劇乃急召醫師王繼先于福州

高宗 壽聖皆親至東宮視疾 上憂懼為之赦天

下後三日太子薨年二十四禮部太常寺言故事無
 皇太子薨禮齊武帝文惠太子薨有司奏御服期朝
 臣齊衰三日六宮不從服唐憲宗惠昭太子薨輟朝
 三日今倣古制皇帝為太子服期以日易月十三日
 而除六宮並不從服文武百官服衰衣一日而除皇
 太子宮僚服齊衰三月臨七日而除自舉哀至成服
 日皇帝不視事 此葬 上凡再至東宮命宰臣奉謚冊
 小大祥皆以執政官行禮焉子榘楷

魏惠憲王

異被持上
可發哀于

魏惠憲王愷以紹興十六年補右內率府副率三十年轉右監門衛大將軍四月除貴州團練使三十二年九月拜雄武軍節度使開府儀同三司封慶王乾道七年二月拜雄武保寧軍節度使判寧國府進封魏王淳熙初來朝徙判明州易鎮永興成德七年二月薨于明州年三十五訃聞 上泣然曰朕向來越次建儲者正為此子福氣差薄耳然亦不料其如此之夭也詔刑部尙書謝廓然致弔兩浙轉運副使韓彥質致其柩禮部侍郎齊慶冑護葬 上服白羅袍素紗持其中發哀于別殿王性寬慈 高宗尤所鍾

愛 上雖以宗社大計出王于外然心獨念之資賜不絕焉子柄

邵悼肅王

邵悼肅王恪早薨乾道二年九月追賜名贈淮康軍節度使開度儀同三司

堯冲惠王

堯冲惠王竣 上第二子也慶元二年六月生 太皇太后詔禮部太常寺國史院討論典禮七月丙戌德音降天下死罪囚釋流以下蠲臨安民元年畸零之稅民有曾大父母者免丁役錢二年戊子流人呂

祖儉徐誼等皆量移內郡戊戌 皇后曾季祖佖胄
除使相奉祠父同卿寧遠軍節度使母安國夫人莊
氏封兩國夫人兄蒞除直秘閣后閣官吏皆進秩二
等隨龍人一等礙止法者特遷之未幾皇太子得驚
風病八月薨其生才四十七日追賜名贈太師尚書
令葬北山寶林寺

邠冲温王

邠冲温王坦慶元六年正月生二月德音降雜犯死
罪以下囚釋徒以下諸道贓賞錢悉蠲之加賜三衛
沿江諸軍如雪寒錢例八月薨追賜名贈官九月葬

吳校三衛
沿江諸軍

彌陀興福院

邠冲美王

邠冲美王增慶元六年十一月生未幾薨

豫國公榘

豫國公榘以乾道元年六月生甫周晬除福州觀察
使封榮國公 祖宗以來累朝不見孫 欽宗在東
官得子蔡京奏除節度使封崇國公主黼得政以此
事傾京言其以東宮比人主 徽宗入其言降高州
防禦使 孝宗為皇子莊文自遙刺除兵防寶用此
例至是 上受禪未久遂得嫡長孫 高宗聞之諭

輔臣率百官稱賀既建儲遂封公爵明年太子薨其
母弟慶王 恭王皆奉朝請 上遲回者數歲既而
以恭 一王英武類已遂立之時虞雍公允文為相
也初莊文既除服槨與其母錢妃出居外第九年春
薨贈武當軍節度使追封豫國公紹熙初 上念莊
文無主祭者乃以宗子希基為之子賜名楫命為右
千牛衛大將軍楫 太祖九世孫也曾祖 祖父皆
不仕 祖宗時昭成太子陳王蔡王有子皆
天詔以近屬為之孫今立子蓋特命也

吳興郡王柄

吳興郡王柄淳熙四年生于明州始除右千牛衛大

將軍魏王薨還居行在 孝宗將禪位拜耀州觀察
使封嘉國公故事親王之子初除小將軍七遷為節
度使 宣仁垂簾吳益王諸子例拜大將軍遙郡刺
史紹聖後不然 孝宗在位諸王子初授亦大將軍
而柄再遷封國公用優禮也 光宗即位進永興軍
承宣使封許國公久之又進封吳興郡王命未出而
止 紹熙五年七月封徐國公慶元元年三月復封
王領招慶軍節度使憲聖慈烈皇后復上遷開府儀
同三司柄早慧 孝宗愛之淳熙十二年始就傅以
館職黃唐倪思為學官慶元初制曰 孝皇憐蚤慧

元本此作
興今改正

吳校復十
〇愚按此
處疑有脫
文

以鍾愛 太上念特立以垂慈故見貴寵云柄蓋信
安郡夫人卜氏所生慶元初特加國號

信王璩

信王璩字潤夫 太祖七世孫也父子彥王初名伯
攷紹興四年夏鞠于禁中 憲聖慈烈皇后以爲己
子六年正月賜名除和州防禦使九年三月拜保大
軍節度使封崇國公聽讀資善堂以朝臣爲贊讀十
五年二月進封恩率郡王與普安繼就外第號東西
府以館職二員通兼兩王府教授自宗藩並建道路
切切頗有異言三十年三月拜王開府儀同三司判

太宗正事出居紹興府人情始定 上命葺茶鹽司
爲府第俸賜悉以上供經總錢湖田米給之 孝宗
受禪王入朝加拜少保徙節靖江乾道七年省紹興
府宗正司改王醴泉觀使淳熙六年遷少保十四年
冬 高宗升遐王入朝奔喪因得疾明年秋薨年五
十九追封信王子師淳師灝師淪師潞師淳才五歲
初命爲武翼大夫榮州刺史乾道九年從王入侍祠
遷忠州團練使進永州防禦使淳熙七年冬詔以師
淳年及二十特進二階除在外宮觀給真俸師灝初
命亦如之師淪師潞初命皆武翼大夫稍遷遙刺師

灝早卒紹熙初詔師淳煥南班進淪真除刺史師潞命以通判團練使奉祠

秦魯公賢穆明懿大長公主

秦魯公賢穆明懿大長公主 仁宗第十女也母曰

周貴妃嘉祐中封永壽公主 英宗卽位進榮國長

公主神宗朝進 國大長公主 哲宗朝改周國

徽宗朝進韓魏國政和三年閏四月更封賢德懿行

大長帝姬高宗建炎初復爲公主改秦魯國降德陽

郡王錢景臻曾祖曰吳越忠懿王祖曰樞密使英文

僖公惟演父曰寶文閣直學士暄 二帝北狩主留

李校云一
本無神宗
朝一句

居京師建炎二年冬朝揚州時兵革未寧主與其家
之閩中避狄紹興四年夏請朝詔居紹興府移台州
七年秋入見 上禮之甚厚見必先揖十二年再朝
慈寧宮其冬薨于行在年八十三 上臨奠故事當
舉哀成服時以具慶之朝故不行但輟朝五日子忱
紹興末終少師瀘州軍節度使榮國公庶子佃德慶
軍節度使開府儀同三司提舉皇城司先忱卒忱子
端禮字處和乾道初參知政事終觀文殿學士謚惠
肅端禮字象祖字同叔慶元末爲兵部尚書出知建
康府今以徽猷閣學士奉祠

秦國康懿大長公主

秦國康懿大長公主 哲宗第三女也降少保昭化軍節度使和國公潘正夫封韓國公主政和中改淑慎帝姬建炎初後為和國長公主紹興中避亂抵婺州八年夏入朝 上自具衣冠見之飲食十二年顯仁后來歸主迎見于道十九年再朝行在遂居之三十二年 孝宗受禪進封秦國大長公主隆興二年秋薨主諸子皆為承宣使國朝故事公主子始命為武翼郎遷遙刺孫宣義郎曾孫承奉郎四世孫承務郎女封郡主孫女封恭人云

失校上日具衣冠見之飲食○此句疑有脫文

和國長公主

和國長公主 徽宗第二十女也母曰懿肅王貴妃政和三年夏封柔福公主尋改帝姬靖康二年春從駕北狩紹興十二年 太后歸自北方言帝姬于去年夏死于五國城年二十九以其骨歸十三年追封

隋國公主

隋國公主 徽宗第三十四女也靖康初封恭福帝姬建炎三年薨追封

嘉國公主 光宗三公主

嘉國公主 孝宗長女也 孝宗二女次生五月而

天不及封嘉國紹興二十年四月用宗室總麻親任
節度使女例封碩人三十年封永嘉郡主明年卒乾
道二年追封 光宗三女長齊安郡主次文安次和
政皆早亡紹興元年冬追封爲公主

郡縣主

自渡江以來未有王姬下嫁者僞福國長公主之適
高世榮也奩具凡二十萬緡視承平時已殺 高宗
無女孝宗二女 光宗三女俱早薨紹興十六年和
王女樂平縣主當出適時庶事草創乃命太宗正司
主婚淳熙十三年魏憲惠王女安康郡主適羅氏

上命主執婦道如家人禮賜甲第居之又詔南庫給
金五百兩銀三千兩爲奩具羅小校子名良臣以恩
轉承義郎除閣門祇候後十餘年卒于浙西總管

僞親王公主

靖康末天屬旣已北去獨信王榛至河北逃歸馬擴
等奉王屯趙州五馬山寨 上聞以王爲河外兵馬
都元帥建炎二年秋山寨爲虜所破王不知存亡建
炎四年上在會稽有自虜中逃歸稱柔福帝姬者帝
姬 道君女莘王植同產也詔宣政使馮益內人吳
心兒驗視遂取入宮封福國長公主下降永州防禦

一本作
當考

使高世榮明年有自稱徐王棟者知蕞州仁壽韓廸聞于朝上遣國子監丞李愿逆之既至審驗則云富順男子李悖也遂坐誅時又有婦人自稱榮德帝姬姬在東都嘗適曹晟荆南鎮撫使解潛以聞按驗則婦人易氏也亦杖死于是大理評事山陰石邦彥引唐代宗之言告上曰吾寧受百欺翼得一真三年春乃詔皇族有脫虜來歸者令州縣驗寔以聞許推實顯仁后來歸之歲有入內醫官徐中立者言柔福北遷適其子還而死詔福國長公主顯屬詐冒下大理雜治大理言稱公主者乃東都乾明寺尼李

元本入正
史理

靜善也法當詐假官流二千里冒請俸賜計錢四十七萬九千餘緡為詐欺官私以取財物准盜論罪止流三千里節次入內起居為闌入至御在所者斬以上並該赦外馮益被旨識認之時靜善與益對坐謂上為兄係對捍制使而無人臣之禮大不恭十惡罪至死不赦詔決重杖處死益至獄不承訊問乃伏法寺言益赦後制勘虛妄當罰金情重奏裁詔除名昭州編管未行復釋之世榮積官常德軍承宣使奉祠至是改正追奪後以父任復為班行乾道中特除閣門祗候江西兵馬都監云

本朝宗室侍從

本朝宗室侍從自宣和至嘉泰凡十九人 太祖下

令鑠寶文閣待制 令諷戶部侍郎 子崧端明殿學士 子畫子直子櫟

直學士 子瀟子厚 侍郎吏部 伯圭端明殿學士 師訓工部侍郎

師曩敷文閣待制 師宰戶部侍郎 太宗下不棄不流善堅並

部侍不迹 待制華文閣 魏王下彥中中書舍人 彥操煥章閣待制 彥

逾工部尚書

宗室狀元宏詞童子舉

宗室為狀元者乾道初汝愚中宏詞科者淳熙中彥

中中童子舉者慶元中崇禎三年六月己卯崇禎亦

能誦六經免文解云

三祖下宗室數

宗正寺仙源類譜 太祖下德字行四人惟字行八

人從字守字行二十四人世字行一百二十九人令

字行五百六十四人子字行一百二十五人伯

字行一千六百四十五人 孝宗同 師字行一千四百

九十八人希字行一千一百四十人與字行一百十八

凡六千三百六十五人孟字行由字行未見數 太

宗下元字行九人允字行十九人宗字行七十五人

英宗同 仲字行三百八十八人土字行一千四百九

本校一千二百五十一人以總計核之二百為是

學校汝字
行一千二
二人以
繼計核之
吳校爲非

十九人不字行二千一百三十人善字行二千四百
三十一人汝字行一千二十二人崇字行四百一十
三人必字行一十九人凡八千有五人良字行友字
行未見數 魏悼王下德字行十人承字行三十二
人堯字行一百二十七人叔字行五百六十一人之
字行一千四百二十五人公字行一千七百七十四
人彥字行一千八百二十四人夫字行一千六百六
十六人時字行二百五十三人若字行二十四人嗣
字行未見數其見數者凡七千二百九十六人以淳
熙八年計之三祖下合二萬一千六百六十有六人

英宗子吳王益王下孝字行十三人安字居字多
字行皆爲南班官未見數淳熙初詔多字行之子連
自字紹熙初詔自字行之子連甫字 徽宗子棣華
宅諸王下連卿字卿字下連茂字茂字下連中字中
字下連孫字然棣華子孫自靖康以來皆隔異域但
遙爲排連而已

保州宗室

保州宗室者 翼祖皇帝後也建炎初隔絕紹興九
年渡江者數十人有官者四人而已 上念之詔注
官如兩京例今廣字繼字夫字行者是也

宗女奩具

故事宗女適人皆內侍與有司主之熙寧後以昭穆益疏乃給奩具祖宗元孫女五百千五世三百十五千六世三百千七世二百五十千八世一百五十千紹興七年冬詔元孫減五之一六世八世減三之一五世七世減七之二已適而再行者各減半然有司不時給宗女貧不能行多自稱不願出適者三十二年惠靖襄王子子遊知南外宗正事請于朝下泉州以經詔制司錢分給云

宗室賜予

建炎未 上以天屬避地者少詔南班宗婦無子孫食祿者廩給存差凡 祖宗總麻親歲給錢九十六千米三十六斛帛二十八匹袒免親錢米減三之一綿帛並減半四年六月故事宗室近臣吉凶皆有賜予紹興初以軍興財匱罷之六年正月 十一年秋皇叔祖右監門衛大將軍仲雷卒于臨安至無以歛判大宗正事齊安郡王士儂言于朝詔總麻親任環列以上亡者賜錢三百千袒免減三之一九月今以為例云

大宗正司兩外宗廢

李興年十紀大亦正兼上字。當卯年六月下改庚四年一
按初亦二年社當月。云四建作六注辰文九上字元六月
士也。初故凡紹小已六建年庚小字月剛亦九字元六月
庚 紹六三興字已年庚故正字俱巳四作月按按本

本朝宗室皆聚于京師熙豐間始許居于外蔡京為
 政因卽河南應天置西南二敦宗院設宗官主之靖
 康之禍在京宗室無得免者而睢維二都得全建炎
 初 上將南幸先徙諸宗室于江淮于是大宗正司
 移江寧南外移鎮江西外移楊州元年八月戊午明年春又
 移西外于泰州及高郵軍甲午正月三年冬又移于福州
 而南外于泉州以避狄甲午十二月紹興元年秋嗣濮王
 仲湜請合西南外宗正為一司以省財用有司以泉
 州之財不許九月壬子是時兩外宗子女婦合五百餘人
 歲費緡錢九萬南外三百四十九人歲費錢六萬緡
西外一百七十六人歲費錢約三萬

緡紹興府宗正司者紹興三年以行在朱有居第緡
 分宗子居之三十年春恩平郡王出居會稽遂以為
 判大宗正事三月丙子乾道七年虞丞相秉政言蜀中闕
 大宗正司 上欲移紹興府宗正司于成都正月戊寅既
 而不行但省會稽一司而已今蜀中宗子甚眾既無
 親賢領之但每州以行尊者一員檢察錢米請受由
 是往往蹈于非彝而不可訓焉

建炎以來朝野雜記甲集卷第二

宋 井研 李心傳 伯微 撰

郊廟 官省祠觀陵寢附

南北郊明堂

自元豐分南北郊至政和乃克行之建炎二年上
祀園丘獨祭上帝而配以 太祖用元豐禮也紹興
十三年郊祀始設大神大示及 太祖 太宗配位
自天地至從祀諸神凡七百七十有一蓋元祐禮云
明堂者 仁宗皇祐中始行之其禮合祭天地並配
祖宗又設從祀諸神如郊丘之數政和七年既建

其校點去
五人帝三

明堂于大內自是歲以九月行之然獨祀上帝而配
以神宗惟五帝從祀紹興元年上在會稽將行
明堂禮命近臣議之王剛中居正為禮部郎官首建
合祭之議宰相范覺民主之乃以常御殿為明堂但
設天地祖宗四位而已四年始設從祀諸神七年
復祀明堂而徽宗崩問已至中書舍人傅崧卿請
增設道君太上皇帝配位于太宗之次禮部侍郎
陳公輔言道君方在几筵未可配帝乃不行三十
一年始崇祀徽宗于明堂以配上帝而祀五天帝
五人帝于堂上五官神于東廂罷從祀諸神位用祀

樓鑰石明
堂議及再
議見攻媿
集第一
二卷

寧禮也乾道以後說者以德壽宮為嫌止行郊禮淳
熙六年用李仁父周子充議復行明堂之祭遂合祭
並侑焉逮十四年高宗崩明年季秋乃用嚴父之
典今郊禮從紹興明堂從皇祐惟歲時常祀則以太
祖配冬至園丘太宗配祈穀大雩高宗配明堂
宗祀蓋尤延之為禮官時所請云

郊丘明堂之費

隆興二年孝宗初行大禮時湯慶公思退為左相
上問郊與明堂之費如何戶部尚書韓仲通曰郊
之費倍于明堂侍郎錢端禮言不過增二十萬若從

祖宗故事一切從儉自宜大有減省 上以爲然
乃詔除事神賞軍外並從省約會其秋金虜入寇遂
用明年正月辛亥朔旦行之 上自宮祖郊乘玉輅
用鹵簿之半禮畢乘平輦而歸乾道三年再郊始復
備五輅歸用大安輦焉

當喪罷祭廟

自咸平以來人主有三年之喪則罷廟祭熙寧元年
郊祀 英宗喪未除然前二日猶朝獻景靈宮前一
日朝饗太廟元祐元年宗祀亦如之紹興七年 上
祀明堂于建康時 徽宗未祔廟太常少卿吳表臣

奉行其禮翰林學士朱震以爲不然監察御史趙渙
言升祔以後宗廟嘗祭皆不當廢而當喪享廟亦有
顯據左氏傳曰烝嘗禘于廟曾子問曰已葬而祭此
不當廢也詩頌成王卽位諸侯助祭春秋文公四年
十二月成公薨六年十月猶朝于廟此顯據也疏奏
詔侍從臺諫議議者吏部尙書孫近等十五人言按
唐故事以皇帝將行郊禮奉告太廟太清宮蓋告也
非祭也 上從之三十二年當宗祀其夏已聞 欽
宗之喪禮部侍郎金安節言宮廟皆當以大臣攝事
亦不從紹熙五年明堂 孝宗未卒哭時趙汝愚朝

元本禮經
李校禮文

獻景靈宮嗣秀王伯圭朝饗太廟而上獨祀明堂慶
元六年 上執 光宗之喪甫踰月而當行大禮乃
命右丞相謝深甫款天興之祠嗣濮王不儔攝宗廟
之祭蓋用紹興禮云

太祖正東嚮之位

國朝自 太祖追王四親以來每遇禘祫 祖宗以
昭穆相對而虛東嚮之位王介甫用事以為 僖祖
以上世次不可知則 僖祖之有廟與后稷疑無以
異當時諸儒韓持國輩辨之不從熙寧八年夏禘于
太廟以尊僖祖自是無敢復議者紹興五年八月董

元本董舍
入外吳校
分。外字
為是以攻
魏集証之

舍人外為吏部員外郎始請正 太祖東嚮之位
上命以秋後議之明年春王侍郎普為太常丞復以
為請趙元鎮為相白行之下侍從臺諫禮官集議
上謂元鎮曰 太祖開基創業始受天命祫享居東
嚮之位合于禮文必無異議而諫官趙需者乃謂

上皇在遠宗廟之事未容輕議事遂止淳熙末尤延
之尚書為江西提刑復建此議紹熙初入為宗伯遂
申言之詔侍從臺諫兩省與禮官同議其後亦不行
時正宗卿侍郎在奉常亦以為言而議終格逮趙子
直得政遂決行之朱元晦侍講獨言 僖祖皇家始

樓鑰有議
及四祖別
廟議俱見
攻魏集第
二十三卷

祖不當一旦併行祧毀不從故昌陵祔廟踰二百年而後正太祖之位蓋自紹熙五年冬始而別建一殿以奉祧主于大殿之西今謂四祖殿者是也

九廟七廟之制

太廟自仁宗以來皆祀七世崇寧初蔡京秉政始取王肅之說謂二祧在七世之外乃建九廟奉翼祖宣祖咸歸本室焉然王莽已營九廟唐明皇又用之非始于蔡京也紹興中徽宗祔廟以為與哲宗同為一世故無所祧及升祔欽宗始祧翼祖高宗與欽宗同為一世亦不祧由是淳熙末年

翼祖李校作僖祖

太廟祀九世十一室及阜陵復土趙子直為政遂祧僖宣二祖而祔孝宗時朱元晦在經筵獨以九廟為非子直不從元晦議遂格及光宗祔廟復不祧今又祀九世矣

太廟景靈宮天章閣欽先殿諸陵上宮祀式國朝宗廟之制太廟以奉神主一歲五享朔祭而月薦新五享以宗室諸王朔祭以太常卿行事景靈宮奉以塑像歲四孟饗上親行之帝后大忌則宰相率百官行香僧道士作法事而后妃六宮皆亦繼往天章閣以奉畫像時節朔望帝后生辰日皆徧

薦之內臣行事欽先孝思殿亦奉神御 上日焚香
 而諸陵之上宮亦有御容時節酌獻如天章閣每歲
 寒食及十月朔宗室內人各往朝拜春秋二仲太常
 行園陵季秋監察御史檢視太廟之祭以俎豆景靈
 宮用牙盤而天章閣等以常饌用家之禮云迄今不
 改 光堯之崩詔侍從官議廟號洪景盧內翰請稱
 世祖從官多同之禮官顏師魯尤豪鄭僑疏奏曰臣
 等切惟宗廟之制祖有功而宗有德創業垂統功莫
 大焉繼體守文德莫茂焉 藝祖皇帝規創大業為
 宋 太祖 太宗皇帝混一區夏為宋 太宗自

○李云當
 是尤案一
 本皆誤

真宗至于 欽宗聖聖相傳廟制一定萬世莫易仰
 惟 大行太上皇帝宏濟多難紹開中興功德兼隆
 上比 太祖 陛下孝思罔極求所以盡尊親之意
 稱祖立廟有何不可然在禮子為父屈示有尊也子
 雖齊聖不先父食 大行太上皇帝親為 徽宗之
 子子為祖而父為宗則難以正尊卑昭穆之序今議
 者不過以光武為比 太上皇帝中興大業雖與光
 武同然漢自高祖至于平帝國統中絕光武以長沙
 王之後起于布衣之中不與哀平相為繼承其稱祖
 無嫌一也漢制每帝即位輒立一廟不列昭穆故明

帝更為光武立廟號為世祖廟蓋不與高祖為一其稱祖無嫌二也 大行太上皇帝功德盛大禮當尊崇然實繼 徽宗之正統以子繼父非若光武比也本朝參稽三代之制列昭穆于太廟非若漢世可以更為廟也仰惟 大行太上皇帝孝弟之至冠于百王將來祠廟若在父廟之下而稱祖竊恐在天之靈有所不安若更為廟如東漢則于國朝之制豈容違戾質之典禮則不合驗之人情則不順夫昭穆尊卑之序所以關綱常係事體者甚大豈易輕變乞以臣等此章付集議所參稽禮經博采眾論施行從之遂

定為高宗矣

光堯廟號議

初 高宗廟號未定殿中侍御史冷世光監察御史吳傳古黃謙共議謂宜稱為聖宗權兵部侍郎林栗又議宜存尊號中十六字而益以聖神光孝四字廟號堯宗詔侍從臺諫兩省禮官同議時栗奏又謂唐高宗有孽后國祚幾危非所宜比 皇太后聞其說必欲易之于是從官宇文价洪邁韓彥質葉翥劉國瑞王信李巘謝諤吳琚章森諫官謝諤禮官顏師魯黃黼倪思張體仁沈鑑等同奏聖字乃契丹隆緒廟

元本五倍
李校王信
兩謝諤可
疑

元本云于
是有請藝
祖稱者○
今依吳校

號恐難用又謚法雖有堯字乃後人採取傳會之說
而北虜亦有名宗堯者斷不可用惟高字或光字爲
宜栗又固爭堯字爲可用太常少卿尤柔奏曰昔曹
操朱溫皆號太祖 本朝 太祖用之不嫌者名實
所在自有定論也堯乃古帝名不可單用爲號烈字
則劉聰楊渥僭偽之主皆常用之光字雖若可用然
字體太輕士庶名字多或用之于是稱藝祖者以爲
種藝之藝建位天地開植宗社滋養萬物傳之無窮
皆藝也大臣主之復下侍從臺諫兩省禮官議議者
皆謂孔安國注舜典云藝者文也書之取義止于如

此又經典中有才藝技藝與藝成而下之文可以爲
重可以爲輕况施之于祖猶有可據施之于宗則失
之牽合臣等謂極天下之美而前世未用者莫如大
之一字易曰大哉乾元論語曰大哉堯之爲君大之
爲義其廣如此請號曰大宗于是內出詔曰堯字載
于謚法唐高祖亦謚神堯用爲廟號似亦無嫌可令
議定奏聞禮部太常寺奏堯舜乃二帝名唐高祖謚
神堯 太上皇帝尊號光堯猶曰比德于堯而又過
之今乃獨取堯之一字以爲廟號有所未安 本朝
開基中興皆在商正 國號 大宋則今擬廟號獨

取乎商之高宗實為有證詔從初議遂定為高宗方
羣臣之集議也又有欲稱成宗者袁曰此吳越錢元
瓘偽號也議者乃止其後壽康升祔遂號為光宗云

高宗孝宗配饗功臣

祖宗故事大臣配饗皆祔廟後議之若趙韓王曹秦
王之配饗太祖蓋在真宗咸平時而韓魏王曾
魯公之配饗于英宗皆其身薨日降制亦在祔廟
十數年後永思陵復土翰林學士洪邁言聖神武
文憲孝皇帝祔廟有期所有配食臣寮先期議定
臣兩蒙宣諭欲用文武臣各兩人文臣故宰相贈太

元本憲字
下空一格
○李校孝
字下添宗

師秦

師秦國公謚忠穆呂頤浩特進觀文殿大學士謚忠
簡趙鼎武臣太師斬王謚忠武韓世忠太師魯王謚
忠烈張俊此四人皆一時名將相合于大下公論望
付侍臣詳議以聞議者皆以為宜遂從之祕書少監
楊萬里獨謂張丞相浚不與配食為非宜爭之不能
因補外去國焉孝宗既祔廟詔以故相陳康伯侑
食寶文閣待制吳總上疏請以其父璘配饗廟廷不
報

中興典祀

中興典祀冬至圜丘夏至皇地祇太祖配孟春祈穀孟

朝野雜記卷二

夏雩祀神州地祇並太宗配季秋明堂淳熙十六年閏五月改高宗配

感生帝僖祖配已上高禛青帝配以伏朝日大明夕月

夜九宮貴神符青龍咸池太陰天一熒惑高正宣大

社大稷后稷出火納火祀大辰商正宣蜡祭東蜡大

神農后稷西蜡夜明配以神農南五方岳鎮無四海

四瀆無風雷雨師先農神農先蠶至聖文宣王

兖國公昭烈武成王留侯祚德廟强濟公英畧公彦佑公

渡江後郊廟宮省

紹興四年高宗在平江將還臨安始命有司建太

廟十二年和議成乃作大社大稷皇后廟都亭驛太

元本先蚕
下注先蚕
字吳點去
元本强俯
公李校强
濟公

學十三年築園丘景靈宮高禛壇祕書省十五年作
內中神御殿十六年廣太廟建武學十七年作玉津
園太一宮萬壽觀十八年築九宮貴神壇十九年建
太廟齋殿二十年作玉牒所二十二年作左藏庫南
省倉二十五年建執政府二十六年築兩相第太醫
局二十七年建尙書六部大閱所凡定都二十八年
而郊廟宮省始備焉

今園丘青城齋宮

今園丘在龍華寺之西壇四成上成縱廣七丈下成
二十二丈分三陛陛七十二級壇及內壇凡九十步

元本二十
五年校二
年八年

中壇外壇共二十五步紹興十三年楊存中領殿前
司所築也東都舊有青城齋宮渡江後以幕屋絞縛
為之每郊費緡錢十餘萬淳熙末張端明杓為京尹
始議築齋宮可一勞而永逸 上從之宇文寶學价
時為兵部尚書因宿直奏曰 陛下方經畧河南今
築青城是無中原意也 上以為然亟命罷役

京太廟

京太廟舊十六楹其十四楹為七室東西二楹為夾
室康定元年冬直祕閣趙希言請倣古制每主為一
廟一寢或未能然則更立祧廟事下禮官宋子京等

康定仁宗
元年號

言晉宋以來多同殿異室 祖宗至今行已久遂不
從及 哲宗祔廟七室已滿僖祖太祖
至神宗李邦直議父
子曰世兄弟曰及乃祔 哲宗主于東夾室焉室既
隘神帳祭器至不能容乃皆裁削其制論者非之逮
崇寧始改

今太廟

今太廟紹興四年創始 高宗在揚州寓 祖宗神
主于壽寧寺已西南渡太常少卿李陵遣親事官負
神主以行虜人驅之遂失 太祖神主後朝廷以重
賞求之上自海道還神主留温州久之江端友為禮

官請建太廟正殿七楹分爲十三室祖宗十一七年
室二夾室夏更築太廟于建康以臨安太廟爲聖祖殿十二
 月復奉神主還臨安十六年新祭器將成而太廟室
 隘至不能陳列巫端明倣請增建太廟從之于是從
 西增六楹通舊十三楹每楹爲一室東西二楹爲夾
 室又作西神門冊寶殿祭器庫

景靈東西宮

祖宗以來 帝后神御皆寓道釋之館 神宗元豐
 中始倣漢原廟之制卽景靈宮之東西爲六殿每殿
 皆有館御前殿以奉 宣祖已下御容而後殿以奉

母后各揭以美名 徽宗崇寧初以景靈無隙地乃
 于馳道之西立西宮以 神宗爲館御首 哲宗次
 之號舊宮爲景靈東宮建炎改元之二日卽命有司
 建景靈宮于江寧帝后異殿然不克成渡江後自
 聖祖已下神御皆寓温州天慶宮以祠部郎官兼知
 州若官使相則兼景靈宮使典奉神御趙忠簡爲相
 議築宮臨安以奉 祖宗神御而留 聖祖于東嘉
 後不果紹興十三年二月始遷于臨安然但通爲三
 殿以奉 聖容無復東都之制矣或者謂忠簡之議
 乃王沂公藏天書之意

今景靈宮

今景靈宮在新莊橋之西本劉光世賜第也初築三殿聖祖居前宣祖至徽宗居中元天大聖后與祖宗諸后居後掌宮內侍七人道士十人吏卒二百七十六人上元結燈樓寒食設鞦韆七夕設摩睺羅簾幙歲一易歲用酌獻二百四十羊凡帝后忌辰通用僧道士四七人作法事十八年增建道院二十一年韓世忠卒九月又以其賜第增築天興殿五楹中殿七楹後殿十有七楹齋殿進食殿皆備焉期年而畢

今大內

慈壽宮

太學

三省

臨安府

今大內舊杭州州治也紹興初高宗自越復還臨安命有司裁爲行宮百楹而已時內侍楊公弼董其事欲增爲三百楹上不可而止蓋上日所御殿茅屋才三楹九年秦丞相用事始作慈寧宮十二年和議成因作崇政殿垂拱殿十八年乃名皇城南門曰麗正北門曰和寧二十四年建天章等六閣二十八年增築皇城東南之外城于是時禁中已復營祥曦福寧等殿苑中有澄碧觀堂凌虛閣等而上又自作復古殿損齋實所常御也孝宗乾道初作選

德殿淳熙中作翠寒堂今壽慈宮舊秦檜宅也故為
德壽宮今太學舊岳飛宅今三省樞密院舊顯寧寺
今臨安府舊祥符寺

秘書省

秘書省在天井巷之東紹興十三年創以殿前司寨
為之中有殿曰右文淳熙中陳叔進樞密為祕書少
監始葺廣之後園頗華麗紹興末趙子直欲以為泰
安宮會上皇不欲遷乃止

玉津園

玉津園紹興十七年建明年虜使蕭秉溫來賀天申

吳校紹興十二年○
按前郊廟宮省一條
亦作十年則吳校
為非
推宋史祕書省成于紹興十四年七月
阮本蕭景

節始燕射于是園乾道淳熙間初復燕射飲餞親王
皆以為講禮之所後又有德壽宮東園集芳園太上
皇后下天竺御園

睦親宅

莊文惠憲府

嘉王府

東都故事宗室子皆築大室聚居之 太祖 太宗
九王宅曰睦親秦王宅曰廣親 英宗三王曰親賢
神宗五王曰棣華 徽宗諸王曰蕃衍渡江後宗
子始散居郡邑惟親賢子孫為近屬則聚居之 孝
宗子四人邵悼肅王無後莊文太子魏惠憲王早薨
莊文之妃惠憲之夫人皆別居賜第初莊文既大祥

元本元子
後養一後
李校九王
宅秦三宅

議者欲皇孫出居于外或以為不可久踰年竟以知樞密院府為外第焉 紹興初 今上封嘉王將以所籍富民裴氏之居為府第而議者以為非宜乃改築蓋自紹興以來天屬鮮少故不復賜宅名云

內中神御殿

內中神御殿東都舊有之號欽先孝思殿紹興十五年秋始創在崇政殿之東凡朔望節序生辰 上皆親酌獻行香蓋用家人禮也

萬壽觀

萬壽觀以奉皇帝本命星官大殿曰純福掌觀內侍

七百
二千

二人道士十一人吏卒一百五十五人道士歲費縣官錢七百九十二千米百有二十斛紹興十七年建

太一宮

太一宮以紹興十七年建明年宮成凡一百七十楹

分六殿大殿曰靈休 奉十神太乙塑像 夾殿曰瓊章寶室 藏

別殿四曰介福 上本命殿 金闕寥陽 三清明離火德真君齋明殿

兩廡繪三皇五帝至里域星官凡一百九十五每歲

四立日以籩豆祠之用素饌火禁依皇城法士民許

即道院設道場品官聽升殿宮成以秦太師為奉安

太一使翊日 上親詣職事官寺監簿在京釐務官

通直郎已上皆立班道士官給糧歲為五百斛其
又詔市嘉興田三十頃以為道糧宮後小坡上有亭
曰武林竹栢周遭頗清絕孝宗受禪增建本命殿曰
崇僖 光宗受禪遷介福
像于夾屋而名
新殿為崇福

佑聖觀

佑聖觀 孝宗舊邸也壁間有 上少時所題云富

元本壁間
有上少時
所題有曰
○今依吳

貴必從勤苦得男兒須讀五車書至今以碧紗籠寶

藏之淳熙三年建以奉佑聖真武靈應真君十
二月落成或曰真武像蓋肖 上御容也

寧壽觀

寧壽觀在七寶山之上舊名三茅堂有 徽宗御畫

茅君像紹興二十年賜額觀後林內下瞰大內之宮
中樓殿皆髣髴可見今為禁地

延祥觀

延祥觀紹興十四年建以奉四聖真君初靖康末
上自康邸北使將就馬小婢招兒見四金甲神各執
弓劍以衛 上指示眾皆云不見顯仁后聞之曰我
事四聖香火甚謹必其陰助及陷虜中每至夜深必
四十拜及曹勛南歸后令奏 上宜加崇奉以答景
貺云觀今在西湖上極壯麗其像以沈香斲之修繕
之費皆出慈寧宮有司不與焉

顯應觀

顯應觀紹興十七年建以奉磁州崔府君在西湖之東岸昔高宗靖康北使至磁而還建炎初秀王夫人夢神人自稱崔府君擁一羊謂之曰以此為識已而有娠遂產孝宗亦異矣崔府君東漢崔瑗也封嘉應侯

祚德廟

祚德廟始熙寧間神宗未有聖嗣故吳呂厚請為之紹興十六年四月立于臨安六月詔誠信侯程嬰增忠節忠智侯公孫杵臼增通勇義成侯韓厥增忠定時國嗣未建故祠之且升為中祀後又封為公是

本一作崔瑗

事詳青湘雜記然未有韓厥義成侯之封不知何時增祀當再考○皇宋顯雅卷十

青湘雜記以成信侯作誠信侯

歲監察御史石棣王鉉因請行親祠高禩之禮八月改築高禩壇于園丘之東高起而廣五倍十七年二月以秦丞相為親祠使丁未上親祠青帝于壇以伏羲高辛配之又祀簡狄姜嫄于壇下牲用太牢玉用青幣放其玉之色樂舞如園丘之制

郡國祖宗神御

郡國廟國朝惟祖宗所常幸則有之建炎初虜圍西京急留守孫昭遠遣其將王仔奉啓運宮神御間道走揚川後遷于福州而永安軍會聖宮揚州章武殿之御容則遷于温州天慶觀紹興十二年復奉溫

吳校以守
提舉

元木枝屋
吳校板屋
枝屋又見
于秀安穩
王區一條
不悞

州神御還臨安奉安于萬壽觀之後殿惟啓運留福
州以宗臣提舉成都府新繁縣御容殿者始在重光
寺藥師院雍熙間僧道輝畫 太祖皇帝御容于佛
屋之後壁熙寧六年趙清獻為成都守請建殿奉安
神宗不許但令設枝屋欄楯以扁護之元豐七年走
馬承受趙選者更具奏得旨修建殿宇創置門鑰官
設監守朝謁以時紹興元年終南山上清太平宮道
士訾全真等復持 太宗 真宗御容自岐下抵宣
撫使張忠獻忠獻即遣使奉安于 太祖之側四年
宣撫副使吳武安玠更自武興送 仁宗 英宗

元木聖壽
寺李校靈
壽寺

元木終南
之禮李校

神宗御容至殿奉安二十七年楊文安椿為兵部侍郎
言于朝有旨別加營繕始更為殿門外向二十九年
乃成時王時亨知府事請賜官額及殿名不報淳
熙中胡長文入蜀始議即府之 壽寺創殿以奉
御容殿宇甚華供奉之物亦寢備乃復乞官額于朝
先是長文創雄邊軍數千人列營府治之側又言右
室學官聚川陝之士而每遇科舉皆得試其鄉乞為
之別立解額事未行議者因謂今蜀已有太學及殿
前司獨欠景靈宮耳由是格不下今春秋以府通判
朝謁用素饌道士讀祝文猶如紹興之禮云

昭慈永佑殯宮議

國朝自 宣祖葬河南之永安其後 六聖皆祔紹興元年 昭慈聖獻皇后崩于越州遺詔便宜擇地殯殯候軍事寧息歸葬園陵梓宮取周于身以為他日遷奉之便于是權殯于會稽縣之上皇村十二年 徽宗梓宮將還宰相秦檜白令侍從臺諫禮官赴尚書省集議靈駕既還當崇奉陵寢或稱殯宮禮部員外郎眉山程敦厚希檜意獨上奏言仍殯宮之舊稱則莫能示通和之大信而用因山之正典則若忘存本之後圖臣以為宜勿徇虛名而當示大信于是

議者工部尚書莫將等乃言太史稱歲中不利大葬請用明德皇后故事權殯許之議狀遠引明德而近捨昭慈似有所避也其後 高宗遺詔亦稱殯宮迄今遂循故事

殯宮五使

昭慈之喪以同知樞密院事李回為總護使刑部尚書胡直孺為橋道頓遞使神武左軍都統制韓世忠為總管內侍楊公弼為都監調三衛神武輜重越州卒于二百人穿復土不置五使永佑顯仁亦如之高宗山陵始備五使如典禮

聖校不祔
為是前
不佑祐互
川不知孰

慈秀安傳
王條証之
以元本為
是

厨齋館隨地之宜又作祠堂于臨安府樓星門一座
朝門祠堂後堂各三間枝屋兩間歇泊位庫屋巡防
從人屋等又共為七十三間廟以藏神主祠堂以藏

吳校枝屋
作於屋○
前顯應觀
一條亦有

神貌用濮園故事也濮王祠堂并神主今寓紹興之

報恩寺

枝屋
歇泊位當
世歇泊○
二字又見

永佑永獻喪制

徽宗初葬五國城後七年虜人乃以 宮還行在梓

宮將至上服黃袍乘輦詣臨平奉迎登舟易總服

百官皆如之既至行在寓于龍德別宮以故待漏院

為之在行宮南門外之東 帝后異殿先是選人楊

武林舊事
重駕幸學
二條內

煒獻書于執政李光以梓宮雖還真偽未辨左宣義

郎王之道亦貽書諫官曾統乞奏命大臣取神觀之

最下者斲而視之然後奉安既而禮官請用安陵故

事梓宮入境即承之以槨有司預製袞冕鞞衣以往

至則納槨中不改歛欽宗之喪舉哀于天章閣南以

學士院為几筵殿遙上陵名曰永獻暨乾道中朝廷

遣使求陵寢地虜人許以遷奉且併歸靖康梓宮朝

廷難之虜人乃以禮陪葬于鞞縣云

浙江通志
云遙上陵
名曰永顯
以此云永
獻當考史
朱史永獻

建炎以來朝野雜記甲集卷三

宋

井研

李心傳

伯微

撰

典禮

尊號

人主尊號自漢哀帝用方士之說始有之本朝沿唐故事每遇大禮羣臣必奉冊寶加上尊號神宗皇帝聖學高遠以謂虛名無益遂罷之紹興十八年士民曹溥等千餘人請上尊號高宗不許及遜位孝宗始奉冊加號曰光堯壽聖乾道六年上皇將加號時周益公在翰苑請用唐故事皇帝率百官

詣德壽宮再表以請 太上乃下詔許之禮文粲然
近古所未有其後每因慶典加之至淳熙末年累加
元堯壽聖憲八體道性仁誠德緯武經文紹業興
統明謨盛烈凡二十四字 孝宗既內禪乃上尊號
曰至尊壽皇聖帝自後不復加 光宗在壽康宮亦
加聖安壽仁四字遂為奉親之典焉

年號

高宗初卽位改元建炎以火德中微故也苗劉之亂
以為炎字乃兩火故多盛明年還自海上改五年為
紹興久之既與虜議和遂不復改三十二年 孝宗

本曾
美校曾
完本為是
以攻媿集
證之

卽位踰年改隆興六說以為務隆興之政及學士草
制則合建隆紹興之義非初意矣二年王瞻叔為參
政事言趙諗謀逆常欲以隆興紀元令太常丞曾逮
檢事實以進上愕然明年正月郊改元乾道乾道盡
九年時以為乾元用九之數已極乃改為純熙尋又
易純為淳言欲致淳化雍熙之美也十六年 光宗
卽位將紹淳熙之政遂以紹熙紀元猶隆興意耳而
學士草制則又合紹興淳熙為義亦非初意也五年
上繼統趙子直為相銳意慶歷元祐故事乃改慶
元慶元盡六年而 上皇及太后繼崩中宮去世二

皇子不育 朝廷嫌之因改明年為嘉泰云

總論南巡後禮樂

自南巡後庶事草創 上祀天維揚始命即京師取祭器法服鹵幣之屬已西南渡悉為金人所焚紹興元年始作蒼壁黃琮十年明堂始備大樂飲福用金爵十二年將迎太母于臨平始制常行儀衛十三年始復朔日祀朝之禮又行孟饗備五輅及建金雞肆赦祠祭始用牲十四年復教坊建宗學作渾天儀十五年初藉田畝及行大朝會禮作新祭器十六年始備八寶鑄景鐘建御書院太廟祐室及賜講畢御

與校及行太廟會禮
罪
吳校太廟

筵十七年始命太常行園陵御史監視及賜新進士聞喜宴十八年始繪配饗功臣像于景靈宮庭之兩壁十九年始復蜡祭及諸陵薦新二十七年始復太廟功臣七祭之祭及諸大祀蓋自息兵後將二十年而禮樂始備焉

恭謝

恭謝自真宗以來每大禮畢行之建炎初不講紹興元年明堂畢命同知樞密院事富季申恭謝越州大慶觀温州守臣恭謝景靈宮十三年郊禮畢上詣景靈宮恭謝時宮始成故也舊太一宮亦恭謝十

大慶觀是
大慶

八年宮成復舉行之自是遂爲故事

大朝會

大朝會者紹興十二年十月詔來歲舉行之王望之
爲禮部侍郎言排不及請俟來年冬至既而不果十
五年正月朔旦乃克行用黃麾杖三千三百五十八
人視東都舊儀損三之一時無大慶殿遂權于崇政
殿行之以殿狹輦出房不鳴鞭他如故事是日設宮
架樂百官朝服上壽如儀自是一行而止

親耕

親耕紹興十五年詔舉行之太師秦檜爲耕籍使禮

官張柄請耕籍使乘金根車先詣壇所從之後檜不
敢乘而止明年正月五日 上服袞冕親饗先農于
東郊牲用少牢配以后稷禮畢易通天冠絳紗袍親
詣耕藉宮架樂作 上親耕九推乃止遂登親耕壇
命宰執使相待從兩省臺諫行五推九推之禮庶人
終千畝焉時太常寺丞王湛者又請皇后就禁中親
蠶不果行司農寺主簿宋敦樸因令守令以歲中春
出郊勞農至今遂爲故事

視學

視學 祖宗以來履行之紹興十三年國學初建明

依目錄補

元本遂親
自登壇本
校遂登親
耕壇

高閣當依
不更作閣

元本說文

吳校彌文

高閣所詩

何事未經

叙明疑有

勝文後於

儒學事請

幸學也視

學禮文許

于武林舊

事

年三月 上幸學祇謁先聖宮退御敦化堂命禮部侍郎秦熺執經國子司業高閣講易泰卦遂幸養正持志二齋賜閱三品服學官皆進一官諸生受官免解賜帛如故事時朝廷務講 文故高閣以為請承務郎胡宏聞之移書責閣希合口語在儒學事中其年秋又用秘書少監建陽游操之請幸秘閣召羣臣觀晉唐書畫三代古器賜操三品服省官皆遷官淳熙中 孝宗踵 光堯故事視學命禮部侍郎李燾執經祭酒林光朝講大學遂幸 秘書省賜省官燕 上賦七言律詩坐者皆屬和是為兩朝盛事云

大閱

大閱禮文亦詳見武林舊事

隆興止二年此云三年悞

吳校點法坐作二字

元本玉達吳校王達元本千萬

大閱者 真廟景德初以契丹將犯塞始行之 高宗建炎中嘗諭呂忠穆張忠獻二公欲講其禮後以避狄不果行隆興三年五月 孝宗將閱武于近郊既涓日矣會雨作而止乾道二年十一月始幸白石教場 上登臺親御甲冑指授方畧命殿前馬步三司合教為三陣戈甲耀日旌旗蔽野師眾歡呼坐作擊刺無不中節上大悅四年十月又大閱于茅灘時冬日可愛士民觀者如堵權生管殿前司公事王因奉觴稱壽 上嘉獎之加賜諸軍中金四十鎰錢

李校十萬
李云白百
李難俱不
李未志

萬餘緡淳熙四年十二月又大閱于芴灘十年十一月又大閱于龍山皆用此例

燕射

燕射 祖宗承平時數行之渡江後不講乾道末

孝宗嘗諭朝臣留意習射淳熙元年九月遂幸王津園講燕射之禮賜皇太子宰執使相侍從正任御宴酒三行樂作 上臨軒有司進弓矢 上射中太子進酒率羣臣再拜稱賀次太子及環衛官蕭奪里射中 上再射復中的保信軍節度使開府儀同三司鄭藻起居舍人王卿月亦射中賜太子及藻奪里卿

月襲衣金帶

上賦七言詩丞相曾欽道以下屬和

上還宮是日陰雨道無纖埃都人聳觀歡動林野禮甫畢雨始作

北戎禮物

自和戎後虜人正旦餽

上金酒器六事

注碗一盞
四盤一

色綾羅紗縠三百段馬六匹生辰珠一袋金帶一條衣七對箱一合色綾羅五百段馬十疋而戎主生辰正旦朝廷皆遺金茶器千兩銀酒器萬兩錦綺千匹云

北使禮節

北使至闕先遣伴使賜御筵于班荆館

在赤岸去酒府十五里

七行翊日登舟至北郭稅亭茶酒畢上馬入餘杭門

至都亭驛分位 上賜被褥鈔鑼等明日臨安府書

送酒食閣門官八位說朝見儀投朝見膀子又明日

入見伴使至南宮門外下馬北使至閣門內 上御

紫宸殿六參官起居北使見畢退赴客省茶酒遂燕

垂拱殿酒五行惟侍官以上預坐是日賜茶器名菓

又明日賜生餽見之二日與伴使皆往天竺寺燒香

上賜沈香乳糖齋筵酒果次至冷泉亭呼猿洞而

歸翊日賜內中酒果風藥花餽赴守歲夜筵酒五行

吳校被褥
鈔鑼等
為是
日宣
吳校云北
使至南
宮門內非

用傀儡正月朔旦朝賀禮畢 上遣大臣就驛賜御

筵中使傳 旨宣勸酒九行三日客省簽賜酒食內

中賜酒菓遂赴浙江亭觀潮酒七行四日赴玉津園

燕射朝廷命諸校善射者假管軍觀察使伴之 上

賜弓矢酒行樂作伴射官與大使並射弓館伴副使

與國信副使並射弩酒九行退五日大燕集英殿尚

書郎監察御史已上皆與學士撰致語六日朝辭退

賜襲衣金帶大銀器臨安府書送驢儀 上復遣執

政官就驛賜燕晚赴解換衣筵伴使與北使皆親勸

酬且以衣物為侑次日 上賜龍鳳茶金鍍合乘馬

元本三條
李校一條
元本四十
兩李校四
百兩

出北關門登舟宿赤岸又次日 上遣近臣押賜御
筵大凡到闕朝見燕射朝辭密賜大使共得中金千
四百兩副使八百八十兩衣各三襲金帶各 條都
管上節皆銀四 兩中下節皆三十兩衣一襲塗金
帶副之迄今並循此例

奉使出疆賞資

自紹興以求 朝廷每遣使往北境賀生辰正旦使
副及三節人從往還皆遷一官資上中節各十八下
節三十人並不許白身使賜裝錢千緡副賜八百緡
銀二百兩帛二百匹上節銀帛共三十中節二十五

下節十五三節人俸外月給五百錢探請俸二月十
八年詔錢賞各減半若非泛遣使則如舊

崇義公

崇義公周後也 仁宗嘉祐中擇使臣柴詠者封之
詠于世宗為從孫熙寧中司馬公為西京留臺請廢
詠而立郭氏後王介甫為上言豈可使世宗以得天
下之故易其姓乃不行詠傳至曾孫恪為虜所殺紹
興五年以恪從弟承節郎叔夏為右承奉郎襲封崇
義公奉周後二十六年叔夏老乃以其子國器嗣封
今居衢州每朝有大禮則入侍祠如故事

衍聖公

吳棫前孔
珍後孔珍

衍聖公孔子後也歷代皆有封元祐中加賜田百頃
紹興中衍聖公孔玠避難渡江 上以林廟隔絕八
年夏以衢州田五頃賜之二十四年玠率復以其子
播為右承務郎襲爵奉祠事淳熙中入侍祠擢建昌
守久之坐妄用庫金貶秩遂不復用焉紹熙初播累
遷至朝散大夫未幾卒四年秋詔以子文遠為承奉
郎封衍聖公今其族人間有登進士第者

從目錄補

羣臣家廟

神版祭器

羣臣家廟自慶歷中宋苜公請為之後詔宰執官許

祀四室然當時大臣獨文潞公嘗建于河南私第他
未見也大觀四年詔公輔大臣祀五世且以祭器賜
之紹興十六年 上命有司為秦益公立家廟太常
請建于私第中門之左一堂五室五世祖居中東二
昭西二穆堂飾以黝堊神版長一尺博四寸五分厚
五寸八分大書某官某夫人之神座貯以帛囊藏以
漆函用神幄歲四饗用孟月柔日行之具三獻有司
言時饗用常器常饌上倣政和故事特命制祭器賜
之其後外戚章吳等諸家及將相虞雍公楊和王吳
信王皆賜祭器蓋自秦益公始

夏按拜月
表。按元
本二文亦
作拜月表
又本文列
郡作州郡
觀下文云
列郡月朔
拜表云
則片表朔
表俱可稱
吳校龍門
按本文俱
無龍門龍
兩字何也

列郡拜朔表

州郡拜月表故事惟西南北三京有之建炎二年寇
密院防撫諭江淮時四方多故防始請令列郡月朔
拜表如三京以示尊君親上之意從之自是遂為永
制

龍門賜雨具

舊郡臣朝殿遇雨開隔門起居紹興中申行之又詔
從駕遇雨賜雨具景靈宮遇雨或地濕分東西廂立
班皆特恩也

百官肩輿蓋

故事百官出入皆乘馬建炎初 上以維揚磚滑謂
大臣曰君臣一體朕不忍使郡臣奔走危地可特許
乘輜蓋東都舊制惟婦人得乘車其他耆德大臣或
宗室近屬行尊者特旨許乘肩輿已為異禮靖康末
高宗奉使至磁磁守宗汝霖以所乘輜進黑漆紫
褥而已 上猶卻之蓋京百官不用肩輿所以避至
尊也今行在官非入朝無乘馬耆舊在京非宰輔使
相親王無得張蓋紹興後北使至則用之伴使因亦
然至今以為例

教坊

臺臣王十
朋上章省
罷之見朝
野類要

教坊今樂也建炎初省紹興十四年復置凡樂工四
百有六十人以内侍充鈐轄紹興末復省隆興二年
天申節將用樂上壽 上謂宰相湯慶公等曰一歲
之間止兩宮誕日外餘無所用不知作何名色大臣
皆言臨時點集不必置教坊 上曰善乾道後每北
使每歲兩至亦用樂但呼市人使之 孝宗天資恭
儉每如此凡入殿無貴賤皆拜惟樂工獨聲喏蓋伶
倫與軍民之禮不同云

乾隆壬寅

冬至後一日雨村氏校

建炎以來朝野雜記甲集卷三

建炎五十年
初上書省
樂之風朝
野樂

教坊今樂也建炎初省紹興十四年復置凡樂工四百有六十人以内侍充鈐轄紹興末復省隆興二年天申節將用樂上壽 上謂宰相湯慶公等曰一歲之間止兩宮誕日外餘無所用不知作何名色大臣皆言臨時點集不必置教坊 上曰善乾道後每北使每歲兩至亦用樂但呼市人使之 孝宗天資恭儉每如此凡入殿無貴賤皆拜惟樂工獨聲啗蓋伶倫與軍民之禮不同云

乾隆壬寅

冬至後一日雨村氏校

建炎以來朝野雜記甲集卷三

