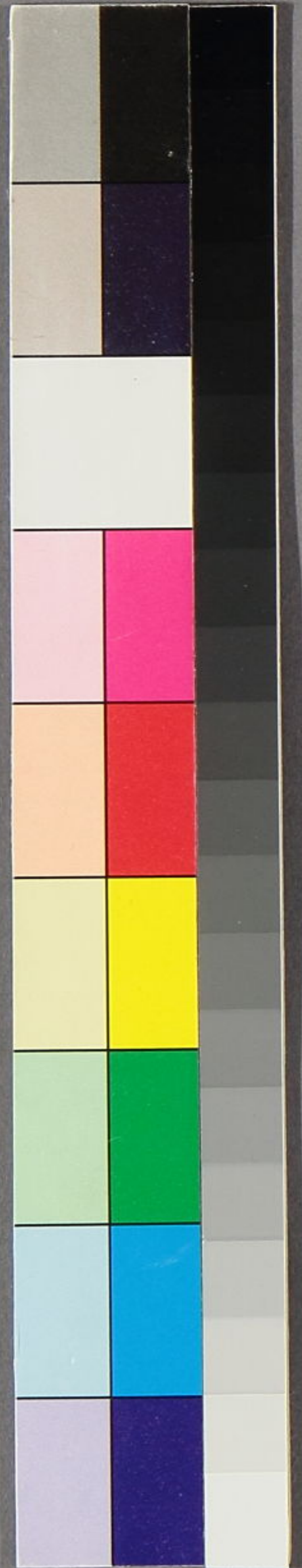


薰荷錄

序

增  
775  
49





增  
冊  
卷  
775  
49

荃蕓錄卷之二十四  
目錄  
保曆間記





薰穢錄卷之八十三

中村直道輯錄

保曆間記

夫窺拾古今自保元乱以來僅不足二百余歲見  
聞其間事奢者不久猛人必滅允哉以故雖招哲  
人嘲哂聊著早懷彰于世盛衰者也敢塞外見矣

柳保元ノ乱ト申ハ主上々皇ノ國諍也主上ト申ハ後白川院

上皇ト申ハ崇徳院讚岐院共ニ鳥羽禪定法皇ノ御子也亮

天治元年甲辰法皇御位ヲ第一ノ宮待賢門院崇徳院ニ譲リ

奉セ給フ其後十九年ヲ經テ康治元年ニ法皇ノ第八ノ皇子

美福門院ノ御殿近衛院法皇ノ御愛子名ニ依テ崇徳院ヲ

上皇退進無セサセ給テ御位ニ付ケ奉ラセ給ケリ是ニ依テ法皇

ト申





ト上皇ノ御中御不快ニナラセ玉ヘリル處ニ近衛院久壽二年  
ニ俄ニ崩御成リヌ今度ハ崇徳院ノ一宮重仁親王嫡孫トノ  
御位ニ即セ給ハンスラント思食マ處ニ引違テ法皇第四宮<sup>上</sup>  
御一後白川院ヲ付奉セ給ケリ<sup>後</sup>爰ニ法皇保元元年秋七月  
崩御成セ給フ即上皇世ヲ乱サセ給フ其比宇治左大臣頼長  
ト申者智叟院ノ入道前關白ノ次男也當關白法性寺殿  
ノ御弟ナリ上皇ノ御方ニテ此乱ヲ起シ給ヒケリ法皇モ思  
食マ事モ有ケン御遺言ニテ武士臣内ノ御事ヲ守護シ可  
奉由ヲ仰置シ平清盛源義朝等也清盛ハ桓武天皇ノ御末  
葉讚岐守正盛カ孫刑部卿忠盛カ嫡子也義朝ハ清和天皇  
ノ御流伊与守頼義四代ノ孫也各源平ノ長者也上皇御方  
ニハ義朝カ父為義清盛カ伯父忠正参リケリ或ハ父子或ハ

伯父甥也關白殿左大臣殿御兄弟ニテ渡セ給ヒ既ニ合戰ニ及フ  
程ナク戰ヒ破レテ上皇ヲハ讚岐ノ國へ遷シ奉ル九ヶ年經テ此  
處ニテ崩御成キ左府ハ流矢ニ當テ失サセ給ヒ又為義朝ハ義朝  
ヲ頼ミ来リケルヲ勅定ニテ誅セラレヌ子共悉ク失ハル忠正ハ清盛  
カ為ニ誅セラレ畢ヌ是ヲ保元ノ乱ト申ス其後ニ幾程無ク主上  
御位ヲ一宮ニ條院ニ譲リ奉ル太上天皇ト申<sup>後白川院</sup>院中ニ  
テ先例ノ如ク御政ヲ知セ給フ其比權中納言右衛門督藤原  
信賴卿ト申ハ關白道隆公ハ代ノ後胤也院ノ御氣色モ他ニ  
異ナリケル程ニ家ニ絶タル大臣ノ大將ヲ心懸ケ玉ヘリ同比少  
納言入道信西ト申ハ山井三位永頼ノ末孫進士藏人實兼  
カ子也院ノ御乳母程ノ人也ケレハ近ク召仕ハレテ諸事ヲ申行フ  
信賴カ事仰合ラレケルニ有ヘカラヌ事ト申タリケレハ此事信賴



聞テ憤ヲ成シテ下野守源義朝ヲ語テ平治元年十二月九日  
ノ夜院ノ御所へ押寄テ院ヲ取奉テ内裏へ入レ奉テ少納言  
入道信西ヲ尋ケレ氏此事ヲ知テ兼テ落行テ大通寺ト申所  
ニテ土ニ掘埋ル彼ノ子氏ヲ取テ國々へ流ス信賴内裏ニテ天子ノ  
如クニ住ケリ至上忍玉ヒテ清盛朝臣ガ六波羅ノ宿所へ御車ヲ  
行幸ナル院ハ仁和寺へ御幸ナリケリ信賴是ヲ知スノ憍ニテ  
卧ケル程ニ同意ノ越後ノ中將成親中御門ノ新大納言急來テ此由ヲ申  
ケレハ信賴アハテサワリ去程ニ六波羅ヨリ大執内裏へ馳向フ信  
賴義朝フセケ臣朝敵ニ成スル上ハ叶ハズノ信賴取レテ誅セラレヌ  
義朝ハ關東へ落行ケルガ尾張國ノ家人長田ノ庄司カ許ニテ  
討レヌ義朝カ子共ハ皆取レテ失レケルニ三男兵衛佐頼朝計リノ不  
思議ニ助テ伊豆國へ流サレケル何レモ後ニ事ノ有ヘキニヤ是ヲ平治

ノ乱ト申也憍者奈レイノ成行ハ只如此其後清盛度々合戦ニ患ヲ致シ  
テ勲功無限本ハ安藝守タリシカ播磨守太宰大貳ニ成テ正  
三位シテ打續宰相衛府督檢非違使別當中納言ニ成テ内大  
臣ヨリ無左右大政大臣ニ成ニケリ加様ニ昇進スルノミアラヌ一天  
下ヲサナカラ我任ニシ行ケル嫡子重盛内大臣左大將次男宗盛  
中納言右大將一門共ニ昇進シケリ永萬元年六月十五日ニ  
條院崩御成ケレハ彼御子六條院ニ讓國アリキ仁安二年六  
月御位ヲスヘラセ給フ是ハ本ヨリ法皇ノ御心ニモ叶ハセ御座ケル  
ニヤ同三年十二月十一日清盛公病ニ依テ歳五十一ニテ出家ス法名淨  
海トシ申ケル出家ノ後モ榮花弥進ケリ嘉應元年ニ高倉院御  
踐祚アリキ法皇中宮建春門院御腹主上ノ中宮ハ大政入道ノ女也ケル程ニ此  
時ノ殊更ニ橋ホコリケル平大納言時忠ト申ハ大政入道ノ北方



二位殿ノ弟也建春門院ニモ御親シカリケレハ入道モ萬事時  
忠ニ申談シケレハ時忠ヲ平關白トソ申ケル嘉應元年十月十  
二日重盛次男資盛小鷹狩ノ皈リケルニ時ノ關白松殿ニ參リ  
相多リ夜ノ事ナリケレハ時メキ給フ入道ノ公達トモ知ス御隨  
身匠谷メ懸テ散々ニ追落ケリ入道此事ヲ聞テ安カラヌ  
事ニ思テ片田舎ノ侍ヲ召集テ同廿一日ニ松殿ノ内裏へ參  
セ賜ケルヲ路次ニ待懸テ御車ヲ打破テ御隨身ノ鬘ヲ  
切ケリ是ソ平家惡行ノ始成リケル爰ニ院中ニテ諸事御計  
有ケレハ近習ノ人々隨分ノ朝恩ヲ蒙ル程ニ橋心イヨク進テ  
不思議ノ事斥有ケリ中御門、新大納言成親卿院ノ御  
氣色吉リケル程ニ大将ノ闕ノ有ケルヲ指切テ望申ケリサリ  
トモト思フ程ニ大政入道ノ嫡子重盛右ニ有ケルカ左へ遷テ

二男宗盛右ニ加テケリ成親口惜ク思テ平家ヲ滅サスル企ヲシ  
ケリ院中ノ近習ノ人々北面ノ者共ヲ語ヒテ折節ヲソ待ケル  
彼、近習北面ノ中ニ左衛門入道西光ト申ハ賤者太郎九也見  
限ラレケル程ニ少納言入道召仕ケリ矢ニシ後院ノ御倉預リニテ  
有ケルニ大方過分ノ振舞ノミシケルカ其子師高如賀守ニ成リ  
彼、目代當國ノ白山ノ大衆ト事ヲ出シタリケルヲ山門ニ訶へ  
度々奏狀ヲ以テ是ヲ申ト云へ斥西光文へ申テ叶ハス大衆安  
カラス思テ治承元年四月十三日ニ神輿ヲ内裏へ振り奉ル左衛  
門ノ陣ニテ武士防トテ御輿ニ矢ヲ射立ツ大衆ヲメキサケヒ本山  
へ皈ル其後山門ヲ焼拂フヘキ由聞エケレハ法皇安カラヌ事ニ  
思食サレテ時ノ座主明雲僧正ヲ伊豆國へ流罪セラル大衆憤  
テ大津ノ邊ニテ奪取テ山上へ登ル西光申ケルハ大衆座主ヲ



取テ飯登セテ候ナル今度緩ニ御沙汰候テハ可惡由奏聞ス  
是ニ依テ山門ヲ責ラルヘキ由武家へ仰ラレケレバ大政入道進  
申サリケレハ院近習ノ人々ヲ催シテ山門ヲ可被責トテ軍  
兵ヲ調ヘラル成親卿能キ次ト思テ日来ノ本望ヲ違セントス處ニ  
語テウ處ノ中ニ多田藏人行綱ト申者有リ忽心替ノ此事大  
政入道ニ告ント思テ同五月廿九日ニ行綱西八條へ小夜更ニ程ニ  
向テ始ヨリ新大納言并ニ西光法師以下巧シ事モ不殘申タ  
リケレハ入道大ニ驚テ一門ノ人々軍兵召集メテ其夜ノ中ニ  
三千騎計馳ツトフ六月一日成親卿西光法師以下ヲ召籠  
ラル院ヲハ遠島へ遷シ奉ルヘカリケルヲ重盛強ク諫申ノ院ハ  
別ノ御事ナシ成親卿ハ備前ノ國へ流シ西光法師ハ切レケリ  
成親カ子丹波少將成經平判官入道法勝寺ノ執行俊寛ハ

薩摩ノ國鬼海島へ流サレケリ彼大納言ハ平治ノ乱ノ時誅セ  
ラレヘカリシヲ平家様々ニ申助テ位正二位官大納言ニ至ル重  
盛ノ北方ハ彼大納言ノ妹也維盛ハ彼大納言ノ婿也嫡子  
成經ハ平宰相ノ婿也方々親シカリケルニ懸リケル事思立モ  
偏ニ橋ノ至也同八月三日讃岐院ノ御追号并宇治左府ノ贈官  
ノ事有リ治承二年正月一日院ノ御所ニハ拜禮アリテ例ニ替リ  
タル事ハ無リケレバ去年成親卿以下近習ノ人々大多失ナハレ  
タリシ事未タ御心行事ニテソ有ケル大政入道モ行綱カ告知  
セシ後ハ君ヲモ後ヘタナキ事ニ思ヒ進テ下タ打トケタル事モ無シ  
同七日ノ曉彗星東方ニ見エケレハ何事カ有スラント申二月五日  
法皇三井寺ニ御灌頂可有由ヲ山門ノ大衆憤リ申ケレハ思召  
留ラセ給御灌頂者留リケレバ堂衆學生中惡ノ度々合戦ノ



山上坂下不閉其比建禮門院中宮ト聞エサセ給シカ春ノクレ  
ヨリ御惱アツテ供御モハカノシク進ラス平家一族何ノ沙汰ニ  
モ及ス諸寺諸社へ御祈有ケル程ニ御惱タナラス御嬢姪ト  
聞エシカハ平家日來ハ歎キ今ハ悦也主上十八歳ニ成セ賜ヒ  
キ皇子モ御坐サス平家繁昌ノ躰ヲ見ニ定メテ皇子ニテソ  
渡ラセ給ハシスラント申ケリ六月廿八日御着帶ニ彼ノ御祈為  
大赦行ハル折節ヲ得テ平宰相小松殿ニ付申テ丹波少將  
召飯サレヘキ事叶ヒタリケレハ夜ヲ日ニメ下レトテ使ヲソ立ラレ  
ケル同十月十二日寅剋計ニ中宮御産ノ氣有トテ平家一族  
ノミナラス關白殿ヲ始テ馳參シ賜ケリ京中騷動シケリ大法  
祕法殘存無シ御檢者無隙諸寺諸社ノ御讀經御使支違フ  
内大臣重盛者父子ノ儀ナリケレハ御衣御馬以下持セラル勇シ

カリキ而レ臣御産滞リケリ様々ノ怨靈シウ子ク御物ノ氣様々  
ノ事ヲ申ケレハ法皇御几帳近ク居寄給テ老法師角テ候ハ  
ニニハ何物カ近付奉ルヘキ況ヤ顯レ所ノ怨靈皆朕九カ朝恩ヲ蒙  
テ人ト成者也縱報當ノ儀コソナカラメ豈障導ヲ成ヤ不可然  
罷退キ候ヘトテ御念珠ヲカラクト押合サセ賜ヒケレハ御産臆  
テ成ヌ中宮亮重衡ツト出テ御産ニ平安皇子御誕生ト言ラレ  
ケレハ一同ニアツト云聲暫ハ止サリケリ大政入道二位殿聲ヲ上テ  
泣レケリケシカラスイマクシクソ見エシ大政入道法皇へ富士綿  
千兩進セラル代々御産有ケレ臣一院ノ御驗者無例トソ申乞  
此后御腹ノ皇子ノ御事入道随分奉憑ラレケル安藝嚴島  
參テ申サレキ加様ニ心任セナリケリ入道彼ノ社ヲ憑申サレケル  
事ハ故ノ有ケルトカヤ鳥羽院ノ御宇高野大塔修造ノ奉行ニ



清盛成タリケルニ修造終テ供養ノ爲ニ清盛登山有ケルニ老僧  
一人來テ清盛ニ對面アリ大塔修造事終候又日出候日本  
國ニ尋テモ御覽候ハ此山程ニ密宗引ヘタル所候ハ返々日出  
候其二付テハ越前氣居ノ社ハ金剛界安藝嚴島ハ胎藏界也  
嚴島ノ社破壊而無カ如シ院ヘ申カレ候テ安藝國ノ任ヲ申  
延テ社ヲ修造セシメ給ヘ然者官位捧祿肩ヲ並者ナリ壽命  
長遠ニ御座ヘシ但シ惡行アラハ子孫マテハ不可可トテ飯也賜フ  
二三町ハ見エサセ給ケルカ後ハカキ消様ニ失給ヌ大師トソ申ケル  
清盛飯洛<sup>京イ</sup>ノ此由ヲ申ケレハ任國ヲ延テテ又彼社ヲ修造ス  
事終リタリケル時清盛參詣シタリケルニ内侍ニ神託シ給ヒテ  
汝知ヤ否弘法大師ノ云シハトテ神上セ給リ尔コソ大政大臣ニモ  
上リ一門悉ク繁昌シケル此皇子御誕生誠ニ平家榮花トソ見

エシ十二月八日ニ皇子親王ノ宣旨ヲ蒙ラセ給フ同十四日ニ親王太  
子ニ立セ給ヒケリイミシカリシ事也治承三年正月元三ノ禮義  
何ヨリ花ヤカナリ二月廿六日宗盛卿大納言大將<sup>臣</sup>ニ辭シ申サレ  
三月下旬ニソ丹波少將成經平判官入道康賴都ヘ還リ上リ  
ケル俊寛法師ハ島ニ留テ歎キ明シ暮シケル程ニ終ニ島ニテ失  
ニケリ同夏ノ比小松内府重盛熊野ヘ參詣ノ申サレケルハ父相  
國ノ惡行ヲ見ルニ子<sup>孫</sup>傳テ不可有重盛随分諫ヲナストイヘ臣不  
計然者重盛カ命ヲ召テ後世ヲ助ケ給ヘト申サレケリ下向ノ道  
ニテ権キ事<sup>臣</sup>有ケレハ權現ノ御納受有トテ悅ノ使ヲ奉リ給  
ケリ人<sup>是</sup>ヲ不知其後何程モ無テ内府ノ後ニ惡瘡出來ル瘡  
治灸治モ驗ナカリケリ入道驚テ種々ニ申サレケレ臣去夏ノ比  
權現ニ申事候キ御納受ト存候程ニ療治ヲ留ムト申テ同



八月一日ニ四十三歳ト申ニ内府隠レ給ヒヌ此大臣ノ失給ヌ事ハ  
平家一門ノ歎キ身ナラス天下ノ人ノ歎也横紙ヲ破ル入道モ  
此人ノ諫言ソ有ケルニ何ナル事カアラシラント諸人上下歎合ケリ  
大政入道ノ歎キ誠ニ<sup>道</sup>理也平家ノ運ハ盡ヌルコソト申ケル十一  
月七日<sup>戌</sup>刻大地震動ス時ヲ逸テ震ヘリ同八日ノ早且ニ陰陽頭  
泰親院ノ御所ヘ参リテ申ケルハ夜前ノ地動ハ重慎也唯今ニ  
世モ夫候ハシムルヤトテハテノト泣ク冗ケシカラスヤアレ程ニ早決ノ  
コホルランヨト申ケル法皇大ニ驚キ御座ケル程ニ同十四日大政入  
道福原ヨリ數十騎ノ軍兵ヲ相具メ上洛ス朝家ヲ恨奉候  
ヘシト聞フ院ヨリ静憲法印ヲ以テ六波羅ヘ仰テ事ニ有ケ  
レ氏種々賤リ申テ恨奉ルサマテノ事ハト思食ケル程ニ同十六日  
關白殿ヲ始奉テ大政大臣師長以下院ノ近習ノ人々北面ノ

輩臣ニ四十二人官職ヲ留ム故中殿御子基通二位中将殿入  
道ノ賀ニテ渡リ給ケルヲ其夜ニ内大臣關白ニ成奉ル是ハサ  
レハ何事ソト申セハ一年中納言御所望時入道執シ申サケルニ  
關白殿ノ御子三位中将殿ニ為成給シ故ト申セハサレハ關白  
殿ヨソ何ナル目ヲモ御覽セヌルニ四十二人マテ事ニ値ヘトシヤハ  
トノ申ケル去年讚岐院ノ御追号宇治ノ左府ノ贈官有シ  
カハ怨靈ナシトモ鎮ムヘシト思フニ懸ル事凡ノ出来コト只偏ニ  
天魔ノ荒タル事ヲト申ケル關白殿妙音院殿國々へ流サレ  
サセ給フ同十七日明雲僧正ヲ天台座主ニ還補ス今夜左女辨  
行高ト申ハ中山中納顯時ノ<sup>長</sup>男也此人ノ方へ入道立寄給ヒ  
申度事有ト云セタリ此十余年ハ物モ綺ハ子ハト思ヘ凡何ナ  
ル事哉有ラシラントシツ心ナケレ凡サテ有ヘキナラ子ハ向ヒ給



ケリ入道見参ノ故中納言殿大小ノ事申承候キ其御  
跡ナレハ愚ニモ思不奉此程御籠居久成ヲモ歎存候ナカラ  
法皇諸事御計ナレハ無力過候也今日ヨリトク御出仕  
候トテ百石ノ米百足ノ絹入道ノ秘藏ノ車牛ニ懸テ送ラル  
行高足ノ踏所ヲ覺エス辨ニ成飯リ給フ御年五十一今  
更若ヤキ玉モ哀トソ見エシ同世日院ノ御所へ宗盛數千騎  
軍兵ヲ具メ参リタリコハ何事ソトアキレ迷ケリ主上幼ク御  
座ハ時々世務ニ口入スル事許也其モサルマシクハサテコソアラ  
メ今日臣明日臣知ヌ老法師ニ憂目ヲ見スルヨト仰ラレモア  
ヘス龍顔ヨリ御涙ヲハラノト流サセ玉ヒケリ宗盛ナル事ノ  
争カ候ヘキ世ヲ鎮シ程暫鳥羽殿へコソ入進セメト入道申  
候ト奏シタリケレハ哀内府ニハ劣リタル者哉トソ思食ケル

一年懸ル目ヲ見ヘカリシヲ故内府カ兎角諫テ去ニシツカレ  
ト戀シク思食シケル去ハ疾ト被仰ケレハ御車ヲ寄七條ヲ  
西へ朱雀ヲ南へ御幸ナル御車ニ尼セト申女房達一人御  
經箱計ヲソ入ラレケル御力者金光法師計ソ走付テ參ケ  
ル京中ノ男女アハヤ院ノ流サレサセ給フト淳匄ル粧ヒ御車ノ  
内へ聞ヘナレハ保元ニ讚岐院ノ御下向ノ事思食合テ御泪  
ノミソ進ミケル鳥羽院ノ北ノ御所へ入奉テ武士門々ヲ守  
護申ケリ大膳大夫業忠其時ハ兵衛尉トテ十六ニ成ケルカ  
イカシテマキレ參ケン是ヲ御覽セラレテ今夜失シント思食  
ソ御行水ヤ沙汰シ出シスヘキト仰ラレケレハ業忠走廻テ狩  
衣ノ袖ヲ結ヒ懸テツカ柱ナト破ナントノ深方ニ案内申タ  
リケレハ御行水有御經ヲソアソハシテ寂後ノ御勤ト思食



程ニ今夜モ明ニケリ同世一日ニ靜賢法印六波羅ニ行向テ  
法皇ノ鳥羽院ニ人一人モ付申サスノ渡セ給フ由承候余リニ  
御痛ハシク候御免ヲ蒙テ参リ候ハヤト申サレケレハ入道  
此人眞實敢テヒカ直アラシト思ハレケレハ則免スキヲ合セ  
悅テ出ラレヌ急馳参ラレタリケレハ法印ヲ御覽セラレテアソハ  
サレケレ御經ノ上ニ御泪ヲハラノト懸ケレハ法印モ舊苔ノ  
袖ヲ顔ニ當テ泣レケリ良久有テ危セ起上テ申サレケレハ昨  
日ノ朝七條殿ニテ供御参リタリシヨリ外ハ御湯漬ナント  
ヲタニモ御覽シ入子ハ無甲斐御命モイカト覺テトテ  
泣ケレハ法印泪ヲ押拭テ申サレケレハナト供御ヲハ聞食  
レス候ヤラシ此事夢ニ思食入ルヘカラス何事モ期ト云事ノ  
候物ヲ平家世ヲ取テ廿余年惡行身ニ餘リ候果報此時ニ

極スト見エテ候其上此入道ニハ天魔入替テ見エ候天照大  
神正八幡宮モ君ヲコソ守リ奉セ賜ラメ殊更君ノ頼進セ  
給フ日吉山王モ此御經ニ御影嚮アツテコソ守護シ進セ  
給フラメ世務ニ私アラシト思食レハ逆臣ハ水ノ淡ノ如ク消  
失候ヘシナント申サレタリケレハ君モ慰ム御心地シテ御湯漬  
ナント聞召レケリ至上臣下ノ角ナレルヲタニモ歎思食ニ法皇  
鳥羽殿へ入セ賜事申ニ不及忍テ内裏ヨリ御書鳥羽殿へ  
有ケリ山林頭陀ノ聖トモ成ナント申サセ賜ケレハ君ノサテ  
渡セ給フヲ憑奉テコソ露命モ存候へ何モ愚老カ成果ニ様  
ヲ御覽シテコソト申サセ給ヒケレハ此御書ヲ龍顔ニ押當テ  
御涙ニムセハセ至ヒケルソ悲院内如此渡ラセ給上ハ中々申スニ  
不及神慮冥顯如何有ヘカルラン法皇ノ鳥羽殿へ入セ給ヒテ後



至上每夜石灰ノ壇ニ大神宮ヲ禮シ奉セ給ケル法皇ノ御事  
ヲ祈申サセ玉ヒケルコソ御寢モ打トケテナラス供御モ分ク  
シクモ聞召サリケレハ中宮ヲ始進セテ御心苦ク見奉セ給  
ケル是ヨリメソ御惱モ付セ御座シケル入道加様ニ行散ノ  
中宮内裏ニ渡セ給フ關白殿御尊也天下ノ事一筋ニ内ノ  
御計ナルヘシト申テ福原へ下向有ケリ此由宗盛奏聞セラ  
レケレハ院ノ夕ヒタル世ナラハコソ何ノ讓有テ政務ニ綺フヘキ  
執柄ニ云合セテ宗盛計フヘシトソ仰ラレケル鳥羽殿ニハ御  
歎積レモ参リ近付人モナシ三條右大臣葉室ノ大納言  
中山ナント申セシ人モ失給ヌ成頼ナント申人モ此世ノ有様  
ヲ見テ高野粉河ニ籠居シ給フ角テ今年モハヤ暮ニケリ  
治承四年正月元三ニモ鳥羽殿へハ相國モ赦サス法皇モ

憚セ給ケレハ参リ近付ク人モナシ二月十九日俄ニ東宮御即位  
アリ至上指タル恙モ渡セタマハス是ハ何事ソヤト思食只是入  
道万ヲ心ニ任タル故也此踐祚ノ後ハ入道二位殿外祖父外祖  
母トテ准三后ノ宣旨ヲ蒙テ上日ノ者ヲ召仕ケレハ繪書花結  
ヒタル者ヲ出入ノ偏ニ院中ノ如シ出家ノ人ノ准三后ノ宣旨ヲ  
蒙ル事法興院ノ大入道殿ノ例トソ聞エシ至上僅ニ三歳ニ  
成セ給フ三月十九日新院安藝嚴島へ御参詣アリ宗盛ヲ  
被召テ通様ニ鳥羽殿へ参テキツト見参ニ入ト思召是モ入  
道ニ綱スハ叶ハシヤトテ御泪ヲ流サセ給フ宗盛参テ何カ苦フ  
候ヘキト申タリケレハ嬉ケニ思召レテ又御泪ヲ流サセ給フソ  
忝キ鳥羽殿へ入セ給ヒテ法皇新院御泪ニムセハセ給ヒ良久  
有テ法皇何事ノ御願ニカ今日明日適々ト思召立御事ニ



ヤト申させ給ケレハ心中ニ深ク存ル子細候トテ亦御泪ニムセハ  
セ給フ穴糸惜シ我御事ヲ申させ御座スニコソト思食ケリ  
程モ久クナリ日モ闌ケレハ出させ給フ同廿二日巖島ノ御参  
詣遂させ給ヒテ同四月一日ニ福原へ入せ給フ同九日ニ京へ還  
御アリカミハ平家一躰ノ體ニテシモハ法皇ノ御事ヲ祈リ  
為申給フ遙ノ海路ヲ凌キ思召立事御願成就モ疑ナシ  
今日新帝内裏へ為入賜フニ依テ御迎トシテ公卿殿上人  
僅ニ三人ソ鳥羽マテ被参ケル同廿三日ニ新帝御即位アリ  
法皇ノ二宮ヲハ高倉宮トシ申ケル源三位入道頼政法師常ハ  
宮へ忍テ参テ進メ申事有リ法皇ノ打籠ラレテ渡セ給候事  
口惜ク思召候ハスヤ思食立テ國々ノ源氏等ヲ召テ平家ヲ  
滅サン事時日ヲ不可廻ト申ケレハ實トヤ思食ケン國々へ

令旨ヲ成レテ便宜ヲ為待給フ程ニ同五月十四日ニ法皇ノ御  
事院モ祈リ申させ賜シ御納受ニヤ宗盛モ入道ニ様々ニ申テ  
法皇ヲ鳥羽殿ヨリ出シ奉テ八條鳥丸ノ御所へ入奉ル今夜  
高倉宮ノ御謀反ノ事願レテ取進セテ土佐國へ遷シ可申ト  
宣下セラレト聞エケレハ法皇正シキニテ宮ニテ渡給フ鳥羽殿  
ニテカハル事ヲモ不聞ノ中々告リシ物ヲト思食ケル宮ハ忍テ  
三井寺へ入せ給フ三位入道進テ参ル大衆甲斐々々敷請取  
奉テ南都山門へ事ヲ觸ル程ニ山門ヲハ平家語ヒケリ南都ハ  
領掌申ケル三井寺計ニテ難計トテ宮南都へ入せ給フ平家  
此事ヲ聞テ數千騎ノ軍兵ヲ指遣シ武士近付ケレハ宇治  
ノ橋ヲ引テ宮ハ平等院ニ御休息アリ御供<sup>伴</sup>ノ寺法師防<sup>キ</sup>  
戰ヘ庄且利又太郎藤原忠綱ナント河ヲ渡メ合戦スル程ニ



軍無程破レテ三位入道ハ自害シケリ宮ハ流矢ニ當セ給テ失  
給ヒ又淺増トモ限リナシ抑此三位入道此事ヲ思立ケルハ子  
息伊豆守仲綱ト宗盛公ト木ノ下ト云馬故トソ聞エシ不  
便ナリシ事也是モ平家ノ不徳ニ憐故也六月廿太政入道  
遷都ノ事ヲ思立山門南都近ノ良モスレハ神輿ヲ捧ケ振リイ神  
木ヲ入奉ル是山河隔テ其難不可有トテ都へ福原ヨリ申  
上ラレ程ニ同六日俄ニ取物モ取アヘス行幸御幸ナルアタ、  
シサ無限池ノ大納言ノ宿所ヲ皇居ニ成ニケリ法皇ヲハ籠ノ  
御所トテケシカラヌ所ニ入進テ武士トモ守護シ進セケリ鳥  
羽殿ハ廣ノ者リシ物ヲトソ思食サレケル遷都ノ事ハ昔モ度々  
有ケレレ桓武天皇ヨリ以來帝王三十二代星霜三百余歳ト  
云也此都程日出度所ナシトテ末代マテ替ラヌ様ニ御計事

臣有キ然ルニ入道輒如此計ヒケルコソ不思儀ナレ八月廿一日園  
城寺圓惠法親王公請ヲ留停イメラレテ武士守リ奉ル僧綱十二  
人召取レテ國々へ預置ル此上ニ藏人頭重衡三井寺ニ發向ス  
一字モ不殘焼拂フ此寺ハ天智天武持統三代ノ御願智證  
大師ノ草創也只一時ニ滅スルコソ淺猿ケレ古京ニハ人々ノ  
家々コホチテ鴨川桂河ニ入テ福原へ下リケリ其後新都  
ハ弥繁昌ス舊都ハ弥荒行其比源中納言雅頼卿ノ内侍  
不思議ノ夢ヲ見ル事有リ大内ノ神祇官ト覺シキ所ニ  
衣冠正シキ人々多ク着座セラレ末座ニヲワシケル人座ヲ追  
立ラレ給コトアリ何ト申セハ太政入道方人巖島明神ト申ス  
其後上座シ給ヘル人仰ラレケルハ此程太政入道ニ預テ置ツ太刀  
ヲハ源頼朝ニタフヘシト仰ラレ中ニ御座ス人其後ハ我孫ニ此



太刀ヲハ給ルヘシト仰セラル傍ノ人ニ問ケルハ上座シ給ヘルハハ  
幡大芥中程ニ御座ハ春日大明神ト申ス右ノ夢悟ニテリ  
此事高野宰相入道成頼聞テ被申ケルハ我孫ト春日明  
神ノ仰ラレケルハ藤氏ノ末ニ將軍御座スヘキヤラシ亦巖島  
明神ハ女體ニテコソ渡セ給フニ男ニテ見エサセ給ヒケルコソ不  
審ナレト被申ケル其後大政入道聞及テ雅頼方ヘ其夢  
見タル者ヲ給ラント有ケルハ去事候ハスト申キ彼人ハ行方  
不知ニ失ニケリ其後入道巖島ヘ參御神樂ナントセラレケルニ  
神内侍ニ付セ給テ東國ニ兵革起テ天下安ラシト仰ラレ  
入道大ニ驚キ賜ケリ此程ノ夢想ニ依テ儲ラレタル手鉾モ  
何地トモナク失ニケリ弥驚テ貞能ヲ召テ此事ヲコソ仰  
合ラル東國ノ宗トノ者凡皆在京シ候也上総介ハ即弘道ヲ

國ニ候ヘ彼ヲ急キ召スヘシトテ大庭<sup>場</sup>三郎景親ニ仰テ召レケ  
リ使イマタ下着セサル先ニ八月十七日夜兵衛佐頼朝謀及發  
ノ伊豆國目代カハ<sup>牧</sup>真木判官平兼隆ヲ夜打ノ當國石橋  
山ニ引籠ル同廿三日大庭三郎景親平家ノ方人トテ相模國  
ノ勢ヲ催シテ三千餘騎石橋山ヘ發向ス合戰有ケルカ頼朝  
無勢ノ間打負テ七騎ニ成テ船ニ乘テ安房國ヘ越景親ハ  
橋山ニ卧テ余黨ヲ相尋候ト早馬ヲ立テ申タリケルハ都ノ  
騷動申計ナシ先打手ヲ可被下トテ其沙汰有ケリ抑兵  
衛佐頼朝平治ノ乱ノ時一門ノ中ニ只一人助テ伊豆國ニシ  
廿余年成ケルハ此事思立ケル事後ニ承リ候ヘハ高雄ノ文  
覺上人ノ進メ也平家追討ノ院宣ヲモ此人申出タリケルト  
カヤ頼朝ハ上総越ケル路ニテ三浦ノ一族參り合ヒ上総介十



紫介参りケレハ我モノト馳参ル弘常カ申ケルハ急キ山ヲ  
越サセ給ヘ平家モ打手ハ下ラン山ヨリコナタヲ敵ニハ惡カ  
リナント申ス可然トテ須田八切ヲ渡テ瀧ノ河原ニテ御執付  
ラレケレハ廿万八千騎ト申ス富山次郎重忠参ル其後武藏  
七黨参リタリ奥州ヨリ九郎義經馳上テ頼朝ニ付ク同  
廿六日ニ平家モ小松少將維盛關東ノ打手ニ發向ス今日  
新都ヲ出ケリ此人平將軍貞盛ヨリ九代大政入道相  
國ノ孫内大臣重盛嫡子也平家ノ嫡々ノ正統也依テ今  
度ノ大將軍ノ宣旨ヲ蒙リ先内裏ヘ参ル節刀ヲ賜ル九朝  
敵ヲ打時必給テ所持スル者也就中平正盛源義親ヲ追  
討ノ例也副將軍ニハ三河守知度薩磨守忠度侍大將ニハ  
上総介忠清ヲ先トノ都合其勢六万余騎我ガシト出立

ケリ勇シキ見物也同廿九日舊キ都ヲ出テ日數ノ積ル終駿河  
國富士ノ西ノ鱒ニ陣ヲ取ル源氏ノ先陣黄木瀬河ノ宿ニ付タリ  
明日ノ矢合ト申ケルニ其夜富士沼ノ水鳥騷キ立ケリ平家ノ  
敵夜打ニ入タリトテ取物モ取散ス逃テ京ヘソ登リケル源氏  
押寄テ見ケレハ大幕計殘テ人モナシ偏ニ八幡大弁ノ御計  
トソ申ケル水鳥ノ中ニ鴿多ク有ケルトソ申ケル見逃ト云事  
ハアレトモ平家聞逃シタリトソ申ケル入道無念ノ事ニシテ  
維盛ヲ流罪シ忠清ヲ切ヘシトソ申サレケル又木曾冠者源  
義仲六條判官為義孫  
帶刀先生義賢子信濃國ニテ謀反發シ同十月十五  
日頼朝相摸國小坂郡鎌倉ニ始テ館ヲ構ヘタリ是ハ源  
頼義朝臣ノ屋敷彼ノ時奉祝置鶴岡八幡ヲ修造ス新  
都ニハ大嘗會行ハルヘカリケルカ其所不可然ノ五節計ソ



行レケル遷都ノ事山門南都ノ諸寺諸社ヨリ奏狀ヲ以テ  
申ケル程ニサシモ横紙ヲ破ル入道モ今度ハ和キテ都ニ歸リ  
有ルヘシト有ケリ同十一月廿一日都皈リノ嬉サニ取物モ取敢ス  
雜具以下取捨テ我先ニ下皈リ上リケリ一院新院廿二日ニ福  
原ヲ出サセ給フ同廿三日行幸成廿六日五條内東へ入セ給フ  
兩院相國以下六波羅へ為付給ケリ同廿八日源希義ノ  
首ヲ渡サル是義朝四男ナリ頼朝同意ノ由聞テ誅セ  
ラレケリ維盛朝臣皈リ上リテ後ハ東海道ハ美濃國迄  
源氏押取ケリ十二月二日知盛資盛大將ニテ貞能ヲ召具  
ノ東國へ向ヒ美濃尾張ニテ山本柏木以下源氏南都ノ大  
衆平家ヲ背ク追討スヘキトテ十二月廿六日ニ八藏人頭重衡  
大將トシテ數万騎ノ軍兵ヲ具メ南都へ發向ス奈良坂般若

寺ニ路ヲ塞ヒテ大衆防キ合戦シケレ此大勢責入ケレハ散々ニ  
成リヌ次第責入テ在家ニ火ヲ懸ケリハテハ東大寺興福  
寺ニ吹付テ只一時ニ滅シケルコソ悲シケレ興福寺ハ淡海公ノ  
御願藤氏一族ノ寺也東大寺ハ聖武皇帝ノ常在不滅ノ  
御佛ト思召シ准ヘテ手ツカラ自鑄奉セ賜シ拾六丈ノ盧遮  
那佛ヲ始テ滅ヒ給フコソ淺猿ケレ神ノ瞋入ノ恨梵天帝  
釋マテモ定テ驚キ給フラン三笠山ノ嵐ノ音ノミ悲シミ春  
日野ノ露ノ色替ル同廿九日重衡朝臣南都滅シ了テ四十  
余ノ首ヲ捧テ上洛シタリケレ此炎上ノ淺猿サニ首ヲ渡スニ  
不及爰カシコニ打捨ケリ聖武天皇ノ御記文ニハ我寺興隆ハ  
天下モ興隆セン我寺衰微セハ天下モ衰微セント書レタリ知  
國土ノ滅亡朝家ノ御大事ト見エタリ淺増ナカラ年暮テ



改ル春ニモ成ニケリ治承五年辛丑養和一日新年ノ年立  
飯リタレ臣大都火災東國兵革ニ依テ朝拜モナク節會計  
ハ行レケレ臣至上ノ出御モナシ關白殿ヨリ始藤氏ノ公御殿  
上人一人モ出仕ナシ平家ノ人々計出仕有テ執行セラル朝儀  
モ皆スタレタリ佛法皇法臣尽スルトコソ見エシ法皇思召ケレハ  
我十善ノ余薰ニコタヘテ萬衆ヲ泰ス四代ノ帝ヲ思ハハ子也  
孫也何ナル宿業ニ依テ懸ル目ヲ見ルラントソ思食レケル新  
院法皇ノ御事ヲ強ク歎キ思食ヨリ御惱付セ御座ノ日々  
ニ随テ重リ給ヒシカ東大寺興福寺焼ルト聞食ノ後弥憑  
ナク為渡賜ヒシカ同十四日六波羅池殿ニノ終ニ崩御成ニ  
ケリ御歲僅ニ廿一ニソ為成給フ一院ノ御歎譬ヘン物ナシ  
今ハ何事ニ御心モ留ルヘキナレハ偏ニ後生菩提ノ御事ヨ

リ外ハ他事ナシ加様ニ思食況タル事傳聞ニ指賀ニヨソロシ  
ク思ケン入道ノ乙娘ノ十八歳ニ成ケレヲ院へ進ラセラル廿七  
日上臈女房太多侍テ公御殿上人供奉メ偏ニ女御参リノ  
如シ法皇是ハ何事ソヤト冷シク思食ケル同廿八日源氏尾  
張國迺責上ルト目代早馬ヲ立タリケレハ京中騷動シ  
ケリ二月七日大臣以下家々ニテ尊勝陀羅尼不動尊ノ法  
行フヘキ由宣下セラレ大法秘法ヲ行ハル諸寺諸社へ奉幣ヲ  
捧ラレケレ臣其驗ナシ源氏只責上ケレハ人皆何事ヲシタ  
テハハカクシトソ申ケル同九日義基法師カ首大路ヲ渡ス  
獄門ノ木ニ懸ラレ陸奥五郎兵衛義時子同十二日知盛所勞ニ依テ飯  
上リ清經朝臣同京へ入ル如此云甲斐ナケレハ今度宗盛  
可下由被申ケレハ日出候ヌト人々式代申ヌ同十三日宇佐宮



大宮司公通早馬ヲ以テ九國任人等太宰府ノ下知ニ随  
ハス源氏ニ心ヲ寄スト申タリ負能下向ノ責ヘキ由ヲ申ス  
同十七日天下ノ事ヲ如元法皇聞食サルヘキ由ヲ申サレタリ  
ケレハ政務ニ口入スレハコソ懸ル憂目ヲモ見レトテ聞食モ入ス  
同廿三日東國頼朝伯父三郎先生義憲六條判官  
為義三男數多  
ノ軍兵ヲ率ノ謀及殺ス頼朝舍弟冠者範頼ヲ差遣  
候テ下野國野毛ノ宮ニ合戰致ス義憲無程打レケリ  
同廿七日宗盛東國へ下向スヘキトテ出立レケル程ニ大政入道  
心地例ナラストテ留ル病付賜シヨリ白水ヲタニモ吞入不給  
居給ヘル所二三間ノ内ハ熱サニ入ル事ナレ閏二月二日二位  
殿申サレケル御所勞日ニ随テ無憑見エサセ給フ思食事有  
ラハ仰置レヨト申サレケレハ入道若ルシサタエカタケレカキヲ

コサレテ我平治ヨリ以來世ヲ取テ廿余年榮花身ニ餘テ子  
孫及フ何事カ心ニ叶ハサル事有ラシ但シ頼朝カ首ヲ不見  
シテ失ナシ事コソ口惜ケレ入道死シテ後堂塔造立供佛施  
僧モ不可有只頼朝カ首ヲ取テ墓ノ前ニ懸ヘシト被仰ケリ  
宗盛ヲ始トシ一門公達侍臣身ノモヨタツテソ覺テケル同四日  
終ニ熱死シテ失給ヒケル偏ニ天ノ責ヲ蒙リ給ヒストソ申ケル  
去ル正月ニ高倉院隱レサセ給ヒス中一月ヲ隔テ懸ル事ノ出  
來ヌル事ヨ世間ノ無常今ニ始ト云臣生者必滅ノ理リ打連  
テ哀也同七日六波羅ニテ焼上奉テ骨ヲハ圓寶法印首ニ  
懸テ福原ヘソ下リケル同廿五日重衡維盛六千余騎ヲ相具  
メ美濃國ノ源氏追討ニ下向セラル入道失給テ後僅ニ廿二日  
ニ成ニサコソ遺言ナラメ佛經供養ノ沙汰モナク合戰ノ庭へ



向ハレケルコソケシカラ子同廿七日法皇法住寺ノ御所へ御幸  
治承三年鳥羽殿へ御幸ノ時ハ武士御車ヲ打圍ニテ守護  
シ申ケリ今日ノ御幸ハ公卿殿上人供奉ノ直躰也珎シク  
覺エシ三月三日尾張國須俣河ノ合戦ニ平家打勝由被  
申ケレ<sub>レ</sub>關東弥勢付テ今ニ不随ト云者ナシ平家三河  
國矢作ノ宿マテ責下リケルヲ源氏計事ニ東國ヨリ兵衛  
佐大勢ヲ付由言リケレハ取籠ラレテハ叶ハシトテ亦京ヘソ  
飯リケル七月十七日改元有テ養和元年ト号ス同八月貞能  
鎮西ヘ下向ス九國ノ御敵追討ノ為也同十六日中宮亮通盛  
舍弟能登守教經北國へ發向ス越前國ニテ合戦ス平家  
又打負ル由聞エケレハ左馬頭行盛薩摩守忠度重テ向ハレ  
ケリ天慶ノ例トテ太神宮へ鎧ヲ進ラセラル勅使甲賀ノ驛

ニテ死ケリ又日吉ノ社ニテ調伏五壇ノ法ヲ行ハレケル阿闍梨  
覺筭法印頓死ス佛神ノ納受ナキノ条勿論也トソ申ケル  
同廿九日中宮右院号建禮門院トソ申ケル同十二月五日<sub>ニテ</sub>皇嘉  
門院カクセサセ玉ヒ又御年六十コレハ崇徳院ノ后ニテマシクキ  
養和二年ハ壽永元年也<sub>也イ</sub>正月一日諒闇ニ依テ節會ナシ  
壽永元年<sub>也イ</sub>與養和二年也正月一日諒闇ニ依テ節會ナシ  
當代ノ御忌月ニ依テ也二月廿三日夜有天變太白昂星ヲ  
犯ス此事天文要祿ニハ重慎ト見エタル由申ス同四月頭真  
僧都日吉ニテ一万部法華經轉讀ノ事有リ法皇御結縁  
為ニ御幸アリ山ノ大衆院ヲ取奉テ平家ヲ責メント云出シ  
夕リ山上ニ平家大勢ニテ山門ヲ責ント申メ騷動ス共ニ皆  
虚説也偏ニ天魔ノ所行也法皇無益也トテ還御ナル重衡  
三千余騎ニテ穴太<sub>穗イ</sub>ノ邊ニテ向ヒ取リ奉テ飯リケリ角アラハ



御物詣モ御心ニ任スマシキヤウトノ思食レケル五月十七日ニ改  
元有テ壽永元年ト申九月四日前右大将宗盛大納言還  
補メ十月三日内大臣ニ成リ給フ上臈五人越ラレタリ德大寺  
左大将實定今度モ亦被越給フソ不便ナル同七日兵杖  
ヲ給テ同十六日悅申アリ當家公卿十二人後車セラル殿上  
人十六人前駈セラル目出度見物也東國北國ノ源氏如蜂  
起テ只今迫上ントシケルニ風吹ヤラシ波ノ立ヤラン不知メ如様ニ  
花ヤカナルモヲコカマシ同廿一日大嘗會御禊ヒアリ右<sup>カ</sup>テ今年ハ  
暮ニケリ壽永二年正月一日節會以下如常同廿二日宗盛  
從一位セラレ二月廿二日當今朝親ノ為ニ法皇ノ蓮華王院ノ  
御所へ行幸ナル同廿七日宗盛公内大臣ヲ辞シ申サル懸リ  
ケレ世間弥々沈マラス南都北京ノ大衆九國ノ住人熊野

金峯山伊勢太神宮ノ神人ニ至ルマテ平家ヲ背テ源氏ニ心  
ヲ寄セ四方へ宣旨ヲ成シ諸國へ院宣ヲ遣トモ平家ノ下知ト  
ノミ心得テケレハ随ヒ付ノ者ナカリケリ其比ヨリ兵衛佐頼朝  
ト木曾冠者義仲ト中惡キ事有テ既ニ木曾追討ノ為ニ信  
濃へ下向ス無遺恨ノ由ヲ義仲カ子息清水冠者義高ト  
云者ヲ以テ申サレケレハ頼朝是ヲ請取テ此上ハ無子細トテ  
鎌倉へ引取ス武田五郎信光ノ讒言トソ聞エシ同四月十  
七日義仲頼朝追討ノ為メニトテ大將軍ハ維盛以下八人  
侍大将ハ越中ノ前司盛俊以下三百四十人其勢拾万余騎  
大略敷ヲ盡ス義仲是ヲ聞テ越前國越前城ヲ堅メサス  
平泉寺長吏齊明忽ニ心替リメ同廿七日彼城打落サル  
五月二日林六郎光明<sup>富樫</sup>戸賀志太郎カ城ヲ打落メ同十日



平家ハ二季ニ作テ大手ハ越中國戸波山礪並イへ向フ木曾馳向テ  
戰フニ平家打負テ俱梨迦羅カ谷ト云難所ニ追入ラレテ  
平家多分ハ失ニケリ維盛様々ヲ逃給ヒ又三河守知度打レ  
又侍大將飛驒判官景高ヲ始トノ受領檢非違使百六十  
人宗トノ者二千余人其勢既ニ五万余騎俱梨迦羅カ谷ニテ  
失ニケリ同日鹽坂ノ手ハ盛俊勝色ニシナシタリケレ礪並イ戸波  
山落スト聞テ引皈シテ一ツニ成テ平家安高ノ橋ヲ引テ人馬ノ  
氣ヲツカセケル源氏押寄タリケレ礪並イ橋ハ引レタリ爰ニテ日ヲソ  
送りケル源氏案内者ヲ以テ河ヲ渡テ合戦ス平家モ命ヲ  
不惜戰ケリサレ礪並イ亦打負テハウク都へ皈り上レ去ル四月下向  
セシ時八十万余騎今皈り上レ勢ハ三万余騎七万騎ハ今度  
打レヌ同十一日藏人左衛門佐定長ニ仰テ神祇大副大中臣

親俊ヲ殿上口ニ被召テ兵草沈マラハ太神宮へ行幸可省ト  
仰付ラル六月中旬ニ木曾ハ東山北陸ニノ路ヨリ迫上テ先陣  
既ニ越前國府ニ付ト聞エケル程ニ義仲山門ノ大衆ヲ語フ  
平家モ一族一列ノ状ヲ捧テ山門ヲ憑ケレ礪並イ叶ハス已源氏  
ノ兵林ノ六郎光明ヲ山門ニ指上ス搦持院ヲ城郭トス先  
陣東近江ヲ廻テ野路ニ陣ヲソ取タリケル平家モ新三位  
中将實盛貞能ヲ具ノ宇治へ向フ七月廿二日新中納言知  
盛本三位中将重衡三千余騎ニテ勢多へ向フ今日山科ニ  
宿ス同廿四日宗盛公小夜深テ忍テ女院ノ御所へ參テ西  
國へ下向ノ事申出サレケル所ニ此夜半計リヨリ法皇渡セ給  
ハスト申宗盛之參テ見進ラセケレハ實ニ渡セ給ハヌ程ニ憑礪並イ公  
木ノ下ニ雨ノタマラヌ心地ノサリトテハトテ同廿五日行幸計ニテ



モトテ鳳輦ヲ指寄セ神璽寶劔内侍所三種ノ神祇渡シ  
奉ル平大納言時忠下知セラレケルハ印鑑時ノ簡マテ取落ス  
ヘカラスト有ケレモ皆周章タリケレハ取落ス物多カリケリ女院  
ハ至上ヲ抱キ奉リ御樂ニノセ進ラセ賜フ時忠ノ外ハ大臣殿  
ヨリ始テ鎧ヲ着給ヒス平家ノ人々御樂ノ前後ヲ打圍ンテ  
七條ヲ西へ朱雀ヲ南へ行幸ナル一年都遷トテアハタシカリ  
シ事懸ト事ノ有ヘカリケル瑞相セケリト今コソ思食合ケレ  
平家一族受領檢非違使官タル者百六十人都合其勢拾万  
余騎ソ落行ケル是ハ東國北國ノ合戦ニ打洩サル僅ニ殘ル計也  
六波羅池殿小松殿ヨリ始テ平家ノ人々ノ家々次第ニ火ヲ  
懸タレハ黒煙天ニ充滿テ日ノ光モ見えサリケリ都ニハ至上モ法  
皇モ渡セ給ハス女院宮々嵯峨大奈ニ忍ハセ給フ關白殿ハ吉

野ノ奥トカヤ平家ハ落タレモ源氏ハ未打入レス主モナク人モナ  
キ都ニコソ成ニケレ池大納言頼盛ハ頼朝ヲ憑テ都ニ留リ給ヒ  
ケリ法皇ハ天台山ニ渡セ給フト聞エケレハ同廿六日關白入道殿  
大政大臣左右大臣以下諸卿我先ニト馳參ラレ同廿七日法  
皇天台山ヨリ蓮華王院ノ御所へ入セ給フ錦木利冠者白旗  
差テ先陣仕ル此廿余年絶テ久シカリシ白旗今日始テ御覽  
スルコソ珍シカリシ事也同廿八日源氏口々ヨリ打入同廿九日義仲  
行家ヲ召レテ院ノ御所ニテ平家追討スヘキ由仰下サル兩人  
畏テ罷出頼朝ヲ召ルハシトテ御使下サレケリ至上外家ノ  
惡黨ニ引レテ西海へ赴セ給フ事法皇歎キ思食シテ飯入奉  
候ヘキノ由平大納言時忠ニ仰ラレケレモ平家免シ奉サリケレハ  
力及ハセ給ハテ新主ヲ立進セ給フヘキ定有ケリ平家ハ福原



ノ舊都ニ着テ泣々一夜ヲ宿シケリ年ノ三年ニ何レモ荒ハテ  
テ律ノ宿トツ成ニケル女院ニ位殿大臣殿ハ御前ノスノコニ  
御座シテサルキ侍臣ヲ召テ被御ケルハ積善ノ余慶家ニ  
盡積惡余殃身ニ及ニ依テ神ニモ放メ奉リ君ニモ捨ラレ  
奉テ帝都ヲ迷出ル上ハ何ノ憑ハナケレ臣一樹ノ影ニ宿リ  
一河ノ流ヲ汲ム皆前世ノ契リ也況ヤ汝等一旦蹤跡ノ門客  
ニアラス累祖相傳ノ家人也本朝ノ外新羅高麗成臣行  
幸ノ御行末ヲ見奉リ合戰ノ忠ヲ抽テ古京へ今一度東國  
北國ヲ領セント思フヘシト泣々語りケレハ侍共申ケルハ我等  
譜代召仕ハレテ妻子眷屬ヲ扶持シ飽マデ重恩ヲ蒙リキ  
何ナル野ノ末山ノ奥マテモナラセ給ハン御行末ヲ見奉リ候  
ヘシト異口同音ニ申ケレハ二位殿大臣殿泪ニムセハセ給フ明ヌ

レハ至上ヲ始メ奉テ御船ニ召ル平家ノ跡トテ敵ニ見ユルナト  
テ邦綱入道ノ造進ラセラレシ里内裏ヨリ始テ御所ニ火ヲ  
懸タリケリ都ヲ出シ程コソナケレ氏是モ名殘ハ惜カリケリ  
八月五日法皇ハ高倉院三四ノ宮ヲ請奉テ見進ラセ給ケリ  
三ノ宮法皇ヲ面キラヒ進ラセサセ給ヒケル程ニ疾々トテ出シ進  
ラセ給ケリ四ノ宮法皇ノ御膝ノ上ニ無左右渡ラセ給フヘキニ  
定ヌ同六日平家ノ一族公卿殿上人衛府諸司都合百六十  
人官職ヲ留ラル此内平大納言父子モレス三種ノ神祇ヲ  
飯入奉候ヘキ由被御ケルニ依テ也同十六日院ノ御所ニテ  
除目行レケリ源氏義仲左馬頭兼越後守ニナル行家  
備後守ニ成義仲越後ヲ燦へ者伊豫國ヲタフ備後ヲ  
燦へ備前守ニ成此十余日マテハ平家コソ如此官位勸賞モ



心ニ任セタリシカ不定ノ世ノ習一夜ノ間ニ替ル有様思ヒシラレテ  
哀也八月十七日ニ平家筑前國太宰府ニ付テ安樂寺へ參テ  
歌讀連歌ノ慰給フ同廿日四ノ宮法皇ノ宣命ニ踐跡アリ  
閑院殿へ入セ給フ攝政ハ本攝政基通近衛殿蔵人ナシ  
ラヒテ罷出サセ給フ九月二日院太神宮へ公卿ノ勅使立ラレ  
兵革ノ御祈也筑紫ニ四宮御踐祚有ト聞テサラハ四宮  
ヲモ具足メト少シ安堵シ給ケル程ニ豊後ノ國司ハ刑部卿  
三位頼輔也當國ノ住人緒方三郎維義ニ仰テ平家ヲ  
九國ノ中ヲ追出奉ルヘシ是私ノ下知ニ非ス一院ノ院宣也  
ト申下サレタリ維義既ニ向ト聞エケレハ種々ニコシテへ仰ラレ  
ケレハ叶ハス力無ク落行ケルコソ悲シケレ公卿殿上人女房  
以下袴ノスソヲ取り指貫ノソハヲ取テ箱崎ノ津へ落ケリ

折節天ノ責ヲヤ蒙リケン降ル雨ハ車軸ノ如シ吹風ハ砂ヲ上山  
鹿兵藤次秀遠カ館ニ入セ給フ兵衛佐頼朝都へ上ル事不輒  
トテ乍居征夷將軍ノ宣旨ヲ蒙ル平家ハ山鹿ノ城へモ猶維  
義向ト聞エケレハ高瀬舩ニ乘テ四國へ渡ラセ給フ民部大夫  
成良讃岐ノ屋島ニ内裏ヲ造テ入奉ル四國ハ随ニテリ木曾ハ  
都ノ守護ナリケルカ堅固ノ田舎人ニテ事ニ觸レテツキナク笑  
シキ事凡多ク有ケリ平家ハ山陽道ハケ國打取由聞エケレハ  
義仲矢田判官代義清ヲ打テ差下ス同十月一日水島ニテ  
平家ト合戦ス義清無勢成ケレハ取籠ラレテ打レヌ義仲則  
馳下ル處ニ都ノ守護ニ置タル十郎蔵人行家謀反ノ由聞エケ  
レハ木曾馳飯テ上洛ス行家播磨ニ懸リ義仲ニ違テ下向ス  
十一月二日室山ニ付平家合戦ス行家打負テ和泉國へソ引退



ノ平家ハ室山水島兩度ノ合戦ニ打勝テソ會稽ノ取ヲハ雪キ  
ケル都ニ源氏ノ郎等狼藉無限ノハ幡賀茂ノ神領トモ  
不燃奪取打取平家ニ源氏替ヘ方シタリトソ申ケル院ヨリ  
狼藉留ムヘキ由壹岐判官知康ヲ御使ニテ義仲方ヘ遣サル  
種々惡口ヲスル故ニ知康參テ色々ニ讒シ申ノ無左右木曾ヲ  
追討有ヘキニ治定有テ山門三井寺ノ衆徒ヲ召シケリ北面ノ  
者氏興有ル事ニ思テ諫言ル心モアル人ハ哀レ只今珍事出來ナ  
ント歎キアヘリ此事木曾聞テ月十九日辰時木曾上リ手打レ  
テハ叶ハシトテ法住寺殿ヘ押寄テ北ノ在家ニ火ヲ懸タリ取物モ  
不取敢散々ニ落行ケリ院ハ御輿ニテ御幸成ケルヲ武士取進  
セテ五條内裏ヘ入進セテ守護シ奉ルハ條ノ宮御首ヲ取レサセ  
給フ明雲僧正流矢ニ當テ失玉ヒス仁和寺ノ守覺法親王御

輿ニテ出サセ賜ケルヲ武士追テ見奉レハ金色ノ佛ニ見エサセ給ハ  
佛ニテ渡ラセ給フトテ通シ奉ルコソ末代ト云ヘ目日出度ケレ月  
卿雲客成ハ打レ成ハ疵ヲ蒙ル事多シ知康一番ニ落テ行方  
不知至上ハ御前ノ池ノ舟ニ召テ浮セ給フカ夜ニ入テ七條殿ヘ  
入セ給フ行幸ノ儀式中々思遣レヘシ同廿一日木曾院ノ近習  
以下文武ノ官都合百六拾九人カ官職ヲ留ム攝政殿ヲ止奉  
テ松殿ノ御子中納言ノ中将殿師家ヲ一度ニ關白ニ成シ奉ル  
平家ノ惡行ハ猶倍セリトソ申ケル宮内判官公朝關東ヘ  
馳下テ木曾カ狼藉ノ事申ケレハ賴朝驚テ何度モ義仲  
僻事仕候者是ヘ蒙御候ハテ無左右合戦アリテサルヘキ人々  
打ヒテ御所モ焼セテ候ハシ事無勿躰候則打手ヲ上セ申サン  
時尅不可有ト申タリ木曾平家ニ同意スヘキ由申下ス平家



不用無カ止ヌ平家此事ヲ聞テ源氏ヲ招テ我等ヲ背キ給  
ヘ臣義仲御所焼タシナリ院モ人々モ守ラレサセ給フナリト興  
ニ入テソ咲ケル義仲ハ都ノ事偏ニ取沙汰ノ院ノ御廐ノ別當ニ  
推成テ丹波國ヲノ知行シケル十月十日院ハ五條内裏ヨリ大  
膳大夫信業<sup>業忠イ</sup>ノ六條西ノ洞院ノ宿所ヘ為移給松殿ノ入道  
殿木曾ニ被仰ケル惡行ノ者ノハカノシキ事ノ無ソカシ平家  
ハ希代ノ大善根ヲモシタリシカハ廿余年モ過タリシカ此誠置  
タル人々免サハヤト仰ラレケルハ免シテシケリ平家ハ西國ヲ押ヘ  
兵衛佐頼朝ハ東國ヲ押フ木曾都ニテ張行ス世中何ニ成  
行ヘシ臣不覺ナカラ今歲モ既ニ暮ニケリ壽永三年<sup>元曆</sup>正月  
一日院ノ御所ハ信業<sup>業忠イ</sup>ノ宿所也ケルハ御所ノ躰不然トテ拜禮  
モナシ平家屋島ノ磯ニ春ヲ迎ヘテ先帝御坐セハ至上ト仰

奉レ臣四方拜モ無ク鱧モ不奏氷様モ不奉世乱レタリシカ臣指賀  
ニ都ニテハ角ハ無リシソカシト申合レケリ同十日本曾院ノ御  
所ヘ參テ平家追討ノ為ニ西國ヘ發向スヘシトテ出立所ニ同  
廿日東國ヨリ蒲冠者範頼九郎義經大將トノ既ニ打入  
由聞エケレハ木曾方々ヘ軍兵ヲ遣テ防ス義仲院御所ヘ  
參同廿日ニ佐々木四郎高綱梶原源太景季等河ヲ渡テ  
責入間宇治ノ手破テ候ト申ケルハ義仲罷出ヌ其後九郎  
義經先六騎打連テ院ノ御所ヘ馳參シ東國ヨリ兵衛佐  
頼朝木曾カ狼藉ノ事承候テ追討ノ為ニ範頼義經ヲ大  
將トシ六萬騎差上候範頼ハ勢多ヲ上リ候ツル未參候義  
仲河原ヲ上リニ落候ツル冠者原ヲ差遣候ツルカ今ハ打取候ヌ  
ラント申中門ノ連子ヨリ院ハ御叡覽有テ義經御所ノ守



護ニ候ヘト仰ラレケリ義仲六條河原三條河原ニテ度々戰テ  
打破テ粟田口ニ懸テ今井四郎兼平ヲ尋テ行程ニ打出ノ  
濱ニテ行合ヌ打連テ尚延行ケル方所々ノ合戰ニ皆打レテ主  
從ニ騎ニ成テ義仲粟津ノ松原ニテ打レヌ兼平自害シ夕  
リケレハ合戰ハ止ニケリ同廿五日師家公關白ヲ罷止テ本ノ  
攝政基通近衛還補有ケリ同廿六日義仲首大路ヲ渡テ  
獄門ノ木ニ懸ラレヌ同廿九日範賴義經平家追討ノ為ニ  
西國ヘ發向ノ由申業忠信業ノ仰ラレケルハ神ノ代ヨリ傳リ御座  
ス三種神器事故ナク飯シ入レ奉ルヘキ由勅定ヲ蒙テ罷出  
平家八島ヲ出テ攝津國福原ニ付ク西ハ一ノ谷東ハ生田ノ森  
ヲ木戸口トス室兵庫須磨ノ板屋戸ニ陣ヲ取り山陽道ハ箇  
國南海道六ヶ國ヲ打取テ其勢拾万余騎ヲ籠ケル讃岐國

ノ在廳等心替ノ平家ヲ背テ源氏ニ心ヲ寄スト聞エケレハ能登  
守教經ヲ大将トシ備前國下妻ノ城ニテ合戰ス在廳等打  
負テ落ケルカ源ノ為義カ子淡路ノ冠者ト申スヲ大将トシ合  
戰ス淡路ノ冠者打レヌ在廳等百六十人カ首ヲ取テ福原ヘ  
進スル河野四郎道信源氏ニ志有由聞エテ能登守教經  
追懸テ合戰ス道信一人ニ成テ落ニケリ九國ノ住人備前國今  
木ノ城ニ平中納言教盛ノ御座ケルヲ押寄テ合戰ス教經  
追懸テ戰ヒケレハコラヘ無テ九國ノ住人等ハ筑紫ヘ引退ク  
教經ハ福原ヘ飯リ能登守每度高名并ヒ無シトソ被仰ケル  
二月四日福原ニ入道ノ忌日トテ佛事ヲ營ミ除目ヲ行レ  
テ僧俗任官ス源氏今日舊都ノ福原ヘ寄スヘカリケルカ佛  
事妨ケン事罪深シトテ延ヌ五日塞リ六日ハ惡日七日卯時東



西ノ木戸口ノ矢合ト定テ源氏大守ハ生田ノ森大將軍蒲冠  
者範頼五万余騎搦手一谷ハ八九郎義經壹万騎二月四  
日卯時ニ京ヲ出テ發向ス義經ハ二日路ヲ一日ニ馳付テ丹  
波ノ國三草山ノ東ノ山口ニ陣ヲ取り平家ハ新三位中將資  
盛有盛師盛三人大将ニテ七千騎三草山ノ西ノ麓ニ陣ヲ  
取ル源氏今夜平家ヲ夜打ニス打落サレテ資盛有盛無面  
目ヤ思ヒケン<sup>屋</sup>八島ハ越エラレケリ此事ヲ聞テ平家一谷ノ  
山ノ手ハ能登守ヲ重テ差遣ス義經鴨越ヲソ向ヒケル同  
六日義經一ノ谷ノ後ノ山ニ陣ヲ取テ城郭ノ有様ヲ見下シテ  
リ熊谷次郎直實夜中ニ西へ廻テ一ノ谷ノ木戸口ニ寄テ平  
山ノ武者所季重ト先懸ノ合戦ス生田ノ森ハ梶原平三景時  
先懸<sup>懸</sup>ノ戦ケルカ連勢モ少カリケレハ輒打落スヘシ見エサリ

尔ル程ニ義經合戦ノ躰ヲ見テ同七日去來ヤ落サントテ七千  
騎ノ馬ノ鼻ヲ並ヘテ能登守ノ假屋ノ前へ一度ニサツト落  
サレタル平家思ヒモ寄サリケレハ手向ヒモ不及我先ト落散  
ケリ大将通盛打レヌ能登守ハ今ハ何トカ思ハレケン屋島へ  
ソ被渡ケル其後東西ノ木戸口破レケレハ平家舟ニ取乘テ  
讚岐ノ屋島へ渡ラレケリ生田ノ森ノ大將軍本三位中將生  
捕レケリ越前三位通盛但馬守經正薩摩守忠度倫中  
守師盛武蔵守知章太夫業盛等今度一ノ谷ニテ打レケ  
リ越中前司盛俊以下侍數ヲ不知打レヌ此人々ノ北ノ方  
或ハ様ヲ替ヘ或ハ出家ヲセントセラレケル程ニ越前三位ノ北ノ  
方屋島渡テモ片時有レシ不覺ケレハ海ニ沉ミ給ケル是ハ  
小宰相殿ト申人也源氏ハ平家ノ生捕首<sup>氏</sup>ヲ捧テ上落ス



二月十三日檢非違使是ヲ請取テ大路ヲ渡メ獄門ノ木懸  
ル同十四日重衡卿大路ヲ渡サル法皇モ御車ヲ立テ御覽  
アリ同左衛門佐定長ヲ以テ召問ル定長仰ヲ請テ赤衣ニ  
劔笏ヲ帶セリ重衡ニ向テ乍立宣命ヲ讀懸シ重衡乍生  
冥途ニシテ冥宮ニアヘル心地ノ哀レナリ昔ハ何氏思ハサリシ  
定長今恐シクソ覺エケル重衡命生タハ三種ノ神祇ヲ皈  
シ入奉ルヘシト西國ヘ申下スヘシト有シカハ重衡其旨申送シ  
カ氏平家用ヒサリケレハ無カメ止リヌ其後賴朝申請ケル  
程ニ同三月十日重衡ヲハ關東ヘソ被下ケル兵衛佐見參ノ  
角タニ候ハ大臣殿ニモ見參ニ入候ヌト覺候トソ仰ラケル臆  
テモ切ラレヌヘカリシヲ狩野今ニソ預ラケル權亮三位中将  
維盛三月始ニ屋島ヲ忍テ高野山ヘソ參ラケル瀧口入道

ト云者ヲ先トノ堂塔巡禮シ給ケリ奥ノ院ヘ參テ大師ノ御廟  
ヲ拜給フ御入定ヲ思ヘハ承和二年ノ其昔過行方ハ三百余  
歳又行末ハ五十六億七千万歳ノ後慈尊三會ノ曉ヲ待給  
フラシ久シサヨ維盛カ身ノ雪山ノ鳥ノ鳴ラシ様ニ今日明日ヨ  
ト思事トテ打泪クミ給ケリ今夜ハ瀧口入道カ庵室ニ宿リ  
給ヒ遁レヌヘクハ角テモ有マホシクソ思ハレケル明ヌレハ出家ノ  
瀧口入道ヲ先達ニテ熊野參詣シ給フ證誠殿ノ御前ニテ  
我身コソ角成ヌト妻子安穩ニト申サレケルコソ悲シケレ成  
僧一人勇泣ケレハ問アルハ御座ス山卧コソ小松内府嫡子  
權亮中将殿ニテ御座候ハ此人ノ四位ノ少將ト申セシ時法  
皇仁和寺殿ニテ五十ノ御賀ノ有シ時重盛ハ内大臣左大  
將ニテ階下ニ著座右キ頭中将通盛本三位中将重衡以



下一門ノ御相雲容今日ヲ晴ト出立キ花珍ナリシ人々也  
其中ヨリ此人青海波ヲ舞テ出ラレタリシハ喻ヘハ嵐ノサツ  
フ花ノ匂ノ御身ニ余リ風ニ翻ル袖マテモ物ヲ照シ天モ輝ク  
計リ也今ニ三年モアラハ大臣ノ大将トコソ思ヒシニ只今ノ御  
有様前見ナシ奉ルヘシトコソ思ハサリシカトテ泣レケルハ皆  
人實ニ定ナキ憂世ノ習トテ袖ヲソ絞リケル其後那知ニ  
参リ其ヨリ船ニ乗テ帆立島ト云所ニ上テ銘札ヲ打又舟ニ  
乗テ押出ノ三月廿八日念佛申テ海ヘソ沈ミ給ヒケル余三兵  
衛石堂丸モ同海ヘソ入ニケル日モ暮ケレハ聖ハ高野ヘ飯リ  
舎人ハ屋島ヘ飯リケリ同廿八日賴朝正四位下ニ叙シ給ヘリ  
既義仲追討勸賞トソ聞エシ同五月三日池大納言賴盛  
東國下向六月五日飯京所領官位如元其上ニ所領珍寶

其數奉ラレケリ同六日平田入道ト申ハ貞能カ舎弟伊賀  
伊勢ノ家人ヲ語ヒテ謀及ヲ起シテ近江國マテ打出タリ  
志ハルナル事ナレハ大氣ナシトソ覺ケル程ナク打落サレテ  
散々ニ成ニケリ三日平氏ト笑ハレケルハ此事也平家屋島ニ  
飯テモ東國ヨリ大勢重テ上ルト云九國ヨリモ寄來ルト  
申ケレハ無心隙廻キニケリサシモアハタシカリシヲ今ハ戀ク  
思ハレケルコソ哀ナレ廿八日新帝御即位アリ八月六日九  
郎義經一ノ谷ノ勲功ニ使ノ宣旨ヲ蒙ル同廿八日五位ノ  
尉ニ成ル大夫判官トソ申ケル蒲冠者範賴ハ三河守ニシ  
成リタリケル九月二日三河守範賴西國ヘ發向ス倫前ノ國  
ニテ飛驒守景家越中次郎兵衛等合戦ス源氏ニ打  
シラマサレテ平家ハ屋島ヘ飯リ源氏室高砂ノ邊ニ休ヒ



テ八島へモ不寄都へモ不飯<sup>去々イ</sup>シテ只民ヲノミ費シケル同廿日  
ニハ御禊ノ行幸アリ去<sup>去々イ</sup>二年河原ノ御禊ノ行幸ニモ平家  
コソ取行シテ哀也十一日大嘗會行ハル大夫判官義經  
供奉ノ本陣ニ候ケリ是ハ木曾ニハ不似事外京ナレテ  
勇シク見エケレ<sup>去々イ</sup>臣猶平家ノ人々ニハ劣テソ見エシ範頼ハ  
西國ニテ出仕ナトモセサリケリ<sup>去々イ</sup>叔今年モ既ニ暮ニケリ

元曆二年乙巳正月廿日大夫判官義經院ノ御所へ參テ平  
家追罰<sup>討イ</sup>ノ為ニ西國發向ノ由申ケレハ三種神祇事無故飯<sup>去々イ</sup>入  
奉ルヘキ由仰ラレ義經今度ハ大將軍ノ宣旨ヲ蒙ル平家ヲ  
打落サスハ飯<sup>去々イ</sup>リ參ルヘカラスト申切テソ罷出ケル屋島ニ隙行  
駒ノ足早ク正月モ立ヌ二月ニモ成ニケリ既ニ三年ニ成ヌ事ヨ  
トソ申ケル關東ヨリ軍兵既ニ近付タルト聞エケレハ上下又何  
ナル目ヲカ見ンスラント泣ヨリ外ノ事ハナシ二月十八日ニ範頼義  
經渡部神崎ニ着ク義經ハ阿波國ニ渡リ範頼ハ山陽道ヲ  
長門へ向フ義經ハ梶原ト逆櫓ノ事口論有テ梶原我手  
ヲハ引分テ留ニケリ大風ナリケレ<sup>去々イ</sup>臣我舟五艘ヲ出テ義經ハ  
被渡ケリ殘リノ舟ハ梶原ニ恐テ出サス三日ニ渡ル處ヲ只三



時ニ河波國八間ノ浦ニソ吹付タル明ル程ニ見ケレハ赤旗指テ  
勢少々見エケリ判官僅ニ五十騎ニテ喚テ懸リ給ヒケレハ  
一矢モ不射三町計引タリ彼大将曰拵近藤六<sup>親</sup>近家ヲ生  
捕テ其手皆源氏ニ付ク彼ヲ路知ニテ櫻庭<sup>間</sup>介良遠カ館ヲ  
追散テ二日路ヲ夜モスカラ越テ廿日ノ寅ノ時計ニ屋島ノ  
南ノ山口ニ陣ヲ取レ同卯ノ時ニ無礼<sup>年</sup>高松ト云在家ニ火ヲ掛  
タリ平家は是ヲ見テアハヤ敵近付タリトテ取物モ不取敢惣  
門ノ前ノ汀ヨリ先帝ヲ始奉テ大臣殿以下我モノト舟ニ乘  
リ一町計七八段押出シタリケル所ニ先勢一騎惣門ノ前ノ汀  
ニ馳來ル舟ヲ寄テ名謁トアレハ一院ノ御使大夫判官源義  
經ト申ス大将也ケルソヤ小勢也ケル物ヲ舟ニ乘ヌ打ヘカリケル  
ヲト後悔シケレ臣甲斐ナシ源氏内裏并ニ人々ノ宿所ニ火ヲ

掛テ燒キ拂フ大臣殿仰ケレハ能登殿舟ヨリ下リテ合戦シ  
給ヘ源氏小勢也ケルソ口惜キ物哉トソ仰ラケル畏テ承候  
ストテ宗トノ者五百人勢ヲ具メ燒タレ惣門ノ前ノ汀ニ上リ  
ケリ義經五十騎ニテ打向フ伊勢三郎義盛ト越中次郎  
兵衛盛次<sup>繼</sup>ト言戦ヲスル處ヲ金子十郎能引テ射タリケレハ  
盛次<sup>繼</sup>胸板ヲ射サセテ引退ク能登守教經ハ大将ヲ一矢射  
ントテ子ヲヒケル程ニ義經強チニ進出テ懸リケルヲ佐藤三  
郎兵衛能引テ射タリケレハ能登守教經先面ニ進ケル  
能引テ射タリケレハ能登守教經先面ニ進ケル  
リタマラス落タリケレハ義經能引テ陣ノ後ヘ昇入サセテ思置  
事アラハ云ヘシト有ケレハ君御世ニ渡セ給ハンスルヲ見奉スノ死ス  
コト無念ニ候ヘト申テ只弱リニ弱リケレハ貴僧ヲ請シ給テ



此孝養シテタヒ候ヘトテ乘給ヘル馬ヲ手ツカラ引給フ是ヲ  
見テ人々此大将ニ付テ命惜マシト申ケル四國勢多分源  
氏ニ付テケリ今日ハ暮ケレハ志度道場ニ著キ源氏ハ無礼高  
松ニ陣ヲ取レ明ケレハ義經平家ノ跡ヲ追テ行ク先八十騎  
計ニテ義經先懸ノ押寄タリ例ノ大將軍也打取ヤトテ平  
家宗徒ノ人々其勢八十余人命ヲ不惜戦タリ大勢連タレ  
平家又引退ク平家ノ舟ノ中ヨリ女性ヲ一人出シテ舟ノ舳  
ニ扇ヲ立源氏はヲ射ヨトテ入ス下野國住人那須与市是ヲ  
射テ高名ヲソシタリケル平家風ニ随ヒ波ニ引レテ漂ヒケリ  
義經志度ニ付テ伊勢三郎ヲ使者トメ傳内左衛門ヲ生  
捕ケリ彼ノ手勢三千騎皆源氏ニ付ニケリ扱コソ四國ハ皆  
随ヒケレ梶原百四十艘ノ舟ニ乘テ今日屋島ニ付ク後ノアヲ

イノ會ニ合ヌ花<sup>菴</sup>トソ咲ケル大夫判官都ヲ出シ日住吉ノ第  
三ノ社ヨリ鎗矢西ヲ指テ出スト奏聞シタリケレハ院ノ御  
所ヨリ種々神寶等ヲ神主長盛ニ付テ進セラレケリ熊  
野別當河野四郎道信源氏ニ付ノ程ニ大勢ニ成ニケリ義  
經勢ヲ調ヘ舟調テ平家ノ迹ヲ尋テ向ヒケリ平家ハ屋島  
ヲハ落サレヌ九國ヘハ入ラレス長門ノ國追津平津<sup>門</sup>文字赤間  
ノ關ニ浮テ漂ヒケリ元暦二年三月廿四日源氏長門國壇  
浦ニ打寄タリ平家モ五百艘ノ舟ニ乘テ三手ニ分テ漕向ヒ  
今日ヲ寂後ト思ヒケレハ少モ退ス源平ノ舩ノ間三町計ヲ  
隔タレ新中納言下知セラレケルハ今日寂後ノ合戦暗ノ軍々  
東國ノ者共ニ惡クテ見ユルナト有ケレハ一同ニ進ケル成良計  
ソ惡ヒレタル平家思切テ散々ニ戦フ源氏射シテマサレテ引



退ク平家勝ニ乗テ責懸ル爰ニ民部大夫輔成良忽心替ノ  
平家ノ後夫ヲ射ル平家支度相違ノ仰天シケリ成良カ  
心替リハ嫡子傳内田イ左衛門ヲ生捕ケルニ依テ也源氏ノ兵氏  
船ニ乱入テ戰フ上ハ梵天下ハ龍神マテ騷クテトソ見エシ  
二位殿今ハ限リト思ハレケレハ寶劔ヲハ腰ニ指シ神璽ヲハ  
脇ニ夾ミテ先帝ヲ按察局ニ懷カシ奉リ海ヘソ入給ヒケル  
辟言平家ハ滅氏先帝ヲサヘ失ヒ奉ル事淺増ナント申不及  
本ヨリ此老尼ハ武キ人ナリケル程ニ懸ル事ヲ計ケルコソ淺増  
ケレ女院モ後レ進ラセシトテ飛入セ給ケルヲ取上ケ奉ル教盛  
經盛手ヲ取組テ行幸ノ御供セントテ海ヘ入リ給ヌ又小松  
殿ノ公達モ手ヲ取組テ一度ニ入リ給ヌサレ氏大臣殿海ニモ  
入リ賜ハス或人通り様ニ突キ入レ奉ル右衛門督清宗モ入

リ給ヌ沉ミモ果ス漂ヒ給ヒケルヲ取上テ父子氏ニ生捕奉ル能  
登守ハ戰ハレケルヲ新中納言知盛哀由ナキ事茂ト申サレ  
ケレハ敵三人ニ組テ海ヘソ飛入給ケル知盛見ヘキ事ハ見ツト  
テ立レタリケルニ大臣殿ハ生捕レ給ヌト申セハ穴心憂ト宣テ  
海ヘソ入給ヒケル内侍所ノ韓櫃ヲ武士寄テ開キ奉ル眼  
口ヨリ血出ケレハ打捨テ退ク義經平大納言時忠ニ申テ  
本ノ如ク認奉ル神璽ハ浮タリケルヲ取上ケ奉ル寶劔ハ終ニ  
失ニケリ戰過ケレハ女院北ノ政所平大納言以下ノ生捕ヲ  
先立テ義經諸事ヲ行フニ日本國ノミニアラズ震且天竺  
ニ至ルマテ懸ル大將軍アラシトソ歎イ讚相ケル大夫判官先京  
都へ早馬ヲ進セケリ四月三日未時計ニ京へ着ヌ去月廿四  
日長門國壇ノ浦ニ平家悉ク打落シ候又三種神祇無



事故入奉候大將軍宗盛父子生捕候ト申タリケレハ御感  
ノ餘ニ使源八廣綱ヲ兵衛尉ニナサレ四月廿五日内侍所  
鳥羽ニ著セ給フト申ケレハ御迎ニ公卿殿上人參ラレケリ  
先今夜ハ大政官ノ廳ニ入レ奉ル同廿六日生捕京へ入ル見ル  
人數ヲ不知法皇モ六條東洞院ノ大路ニ御車ヲ立テ御  
覽有リ公卿殿上人同車ヲ立並タリ大臣殿ノ車ノ前後  
ノ簾ヲ上タリ平大納言送連タリ義經以下軍勢前後  
左右ヲ打圍ハ此人都ヲ出テモ僅ニ中一年ナレハ目出タリ  
シ事只今ノ様也今ノ有様ヲ見レニ浮世ノ無定ヲ諸人  
袖ヲ絞リケル内大臣ヲハ大路ヲ渡テ後ハ判官ノ宿所ニ  
御座建禮門院ハ東山吉田ノ邊ニ入セ給ヒケリ指モ憂  
シ舟ノ中ノ御住居今ハ戀クソ思食ケル同廿七日頼朝從

二位ス内大臣追<sup>討</sup>ノ賞トソ聞エシ今夜内侍所温明殿ニ  
入セ給フ三ヶ夜御神樂有リ平大納言大事ノ皮籠ヲ  
判官ニ取レテ此中ノ文氏披露アラハ人モ多ク損シ我モ助リ  
難キ由歎キテ義經ニ親ク成テ彼皮籠ヲ乞取テ則焼失  
ハル何ナル物カ有ケン不審也今ハ國々静テ人ノ通モ無煩九  
郎判官程ノ人コソナケレト申ケリ義經院ノ御氣色モ吉  
多ク人モ思ヒ付クサレ臣頼朝ハ時忠ノ縁者ニ成ル事不得心  
院ノ御氣色吉余又以不審也ト申サレケリ是偏ニ梶原カ  
讒言トソ申ケル五月七日義經内大臣父子ヲ相具ニ奉テ  
關東へ下向ス宗盛被仰ケルハ父子カ命ヲ申請テ夕七候へ  
何ナル山林ニモ寵テ菩提ヲ祈ント云ケリ義經何ニモノ御ニ  
所ノ御命ヲハ勲功ノ賞ニ申替テ助奉ルハヒトソ申サレケル



同十六日鎌倉ニ下著源二位殿見參ハナシ比企藤四郎能  
負ヲ以テ事ノ由ヲ申サレケレハ居直リ畏テ聞給フ見ル  
人哀ニシ覺エケル關東ノ侍モ多ハ此人ノ恩ヲ蒙リシカハ  
哀ニ覺エケリ頼朝ハ義經ニハ心能對面ナトモナカリケリ  
梶原カ子テヨリ讒シタリシ故也六月九日大臣殿ヲ相見ノ  
義經上洛シケリ本三位中将モ今度同ク上洛セラル同廿日  
近江國篠原ニ付ク同廿一日ノ朝ヨリ右衛門督ヲハ別ノ所  
ニ居ヘ奉リケリ今ヲ限リト互ニ思ハレケリ此拾七年カ程  
片時離レサリツル物ヲトテ歎キ給フソ悲シキ判官サル人  
ニテ大原ノ本性聖人ヲ請テ善知識トシ目出度教化申サ  
レケレハ思取テ宗盛念佛申ノ被切給ケリ此人天下ヲ知行  
給シカハ誰カ随ハサリシ今ノ有様眼前ノ無常憂世ノ

定ナサ哀レナリ右衛門督清宗モ同被切給ス同廿二日ニ宗  
盛ノ首大路ヲ渡ノ懸ラレハカリケルヲ諸卿定申サレケレハ三  
公以上ノ首ヲ渡ノ懸ラレ、事其例ナシ就中此仁等先帝  
ニ近ク仕ヘテ萬機ヲ司トリキ首ヲ渡サレシ事無謂由申サ  
レケレハ義經申ケルハ義朝カ首ヲ渡ノ懸ラレシ上ハ當家ノ  
面目不可過之由頻ニ申間遂ニ被下依テ獄門ニ懸ラレ  
見ル人不知數本三位中将ハ南都ヘ被渡ケルヲ大衆請取  
テ東大寺興福寺ノ筑垣ヲ廻ラシテ武士ノ手ヘ飯サレケリ  
武士請取テ木津河ニテ切ヌ同大路ヲ渡テ被懸ケリ平家  
ノ重恩ナレハ泪ヲ流ス人身有父入道ノ惡行過法タリシカハ  
佛神三寶上一人ヨリ下方人ニ及迄ノ怨ミヲ負シカハ懸耻  
ヲ見ルコソ因果ノ理モ眼前ニ覺ル同七月平家悉ク滅シ



了テ國モ安堵ノ思ヲ成ス慶ニ同九日大地震スル事良久ノ  
堂塔御所内裏破損ス主上鳳輦ヲ奉テ池上ノ舟ニ為  
浮給フ人々家ノ中ニ住スル事無ク爾ケレ程ヲ經ニケレハ  
止ス是偏ニ十善帝王公卿殿上人多ク波ノ底ニ沈ミ三公  
以上ノ首ヲ渡メ懸ラレシカハ懸ル怨念ニコソトソ申ケルハ  
月十四日改元有テ号ス文治元年同除目有テ源氏六人受  
領ス義經ハ伊与國ヲ給フ院ノ御廐ノ別當ニ成ル關東  
ヨリ侍十人付テ京都ノ守護ニ置ケリ義經思ヒケルハ平  
家ヲ滅ス事偏ニ義經カ功也所々ノ合戰ニ身命ヲ捨テ  
コソ有レニ京ヨリ西ナトヲハ計フヘキソカシト思フニ只伊豫國  
一國ヲ申与ラレ事不心得トソ思ハレケル八月廿八日建禮  
門院御在所御幸成淋シク幽ナル御有様申モ愚也平

大納言時忠以下僧俗流罪セラレケル同十月九日判官  
ト鎌倉源二位ト中惡ノ土佐房昌尊ト申者ヲ忍テ上  
テ義經ヲ夜打ニス不計ノ昌尊取レテ切レヌ此事關東  
ヘ聞エテ北條四郎時政大將軍ニテ大勢上ルト聞エシカハ  
義經院ノ御所ニ參テ申ケルハ雖無罪義經打ルヘシト  
聞エ候都ニ候者君ノ御為メ人ノ惱ニ可成候西國ヘ下  
向メ不<sub>レ</sub>過由ヲ述度候鎮西ノ者ト義經ニ相隨ヘキ由ヲ  
院宣ヲ給ヒ候ハント申ケレハ法皇思食煩世給ケルヲ義經  
都ニ候テハ又都ノ煩タルヘシト申所ヲ御免有テ出サレヘシ  
ト諸卿類ニ申カレケル程ニ院宣ヲ成シ少モ人ノ惱ニモナラ  
ズノ都ヲ出ヌ渡部ノ邊マテ下向シタリシヲ大風吹テ海上モ  
不計一年平家追討ノ時西國發向ノ事思合テ因果ノ理



不思議也爰ニ近<sup>多田</sup>國ノ源氏氏源二位ノ思フ所モ有リト  
テ追懸テ合戦ス義經無勢也ケレハ心計ハ武カリケレハ  
無カ散々ニ成リテ吉野山へ入又三河守範頼モ義經追  
討ノ打手ニ上リケルカ九郎カマ子スナト頼朝ニ云レテ今  
度ハ留テ左右申サレケレハ終ニ是モ打レケリ是モ平家追  
討ノ報トソ申ケル同十月頼朝勝長壽院ヲ造テ供養  
ヲ遂シ導師ハ高顯僧正也其後北條四郎時政源二位  
ノ使トシテ上洛ノ日本國ノ國々ニ守護ヲ置キ郡庄ニ地  
頭ヲ居テ惣地頭職ヲ給ハラント申法皇未タ日本國ニ無  
例事ナレハ思食シ煩ケレハ源二位申所難閣トテ被免  
ケリ平家天下ヲ行レシヨリ尚武家ノ權威ハ倍リケリ  
時政在京ノ武權ヲ取テ平家ノ子孫ト云者ヲ尋出シテ

幼少ヲハ水ニ入老タルヲハ切給ヒケリ小松權亮維盛子息  
六代殿深隱居給ヘルヲ尋出シテ見奉ルニ無様ウツクシク  
御座シケル程ニ無左右切サリケル程ニ彼ノ母上此事ヲ歎テ  
高雄ノ文覺上人ニ申ス聖人行キ向テ此人ヲ見テ痛ハシサ  
ノ餘リニ我鎌倉へ參テ申請クヘシ其間待給フヘシトテ則  
馳下ル其後無左右ケレハ無カ六代殿ヲ具ノ十二月十六日ニ  
鎌倉へ下ル駿河國千本ノ松原ト申所ニテ既ニ切奉ラシ  
トスル所へ文覺上人行合セテ六代殿ノ免狀ヲ付テ具シ  
奉リ上洛ス不思議ナリシ事也尔ル程ニ小松殿ノ末子丹後  
侍從忠房忍テ屋島ヲ落テ熊野ニ御座シケレハ平家ノ  
人々集リ寄テ五百余人謀反ヲ發シケリ合戦度々有ケ  
レハ不計ノ忠房鎌倉へ頭來テ被切ケリ義經ハ吉野ノ奥



又奈良邊ニ忍テ有ケルカ京都へ入テシケリ文治二年春  
ノ末ニ北陸道ニ懸テ奥州江下向シ秀衡ヲ頼テ明シ暮シ  
ケリ文治四年ノ北陸奥守藤原秀衡入道死ニケリ  
頼朝被申ケルハ北入道既ニ死ス義經秀衡カ子息息泰衡  
打事ハ可安トテ種々ノ計略廻テ文治五年四月晦日ニ  
泰衡ニ仰テ義經ヲ打給又頼朝悦テ今ハ何事カ可  
省トテ時日ヲ不可移トテ同七月十九日頼朝鎌倉ヲ立  
テ奥州へ發向ス先陣畠山次郎平重忠秩父重忠  
庄司子  
道ノ大将ハ平常胤千葉  
介藤原知家八田  
四郎等也北陸道ノ  
大将比企藤四郎能負等也白河關契惜山所々合  
戰破テ泰衡九月十三日云甲斐無ク被誅畢其後上總介  
弘常泰衡ニ依有所縁今度奥州へモ下ラサリケル頼朝

奇恠ニ思テ梶原平三景時ニ仰テ打シケリ建久元年正  
月大河次郎兼任泰衡  
家人謀反發テ被誅畢同北信濃國  
井上九郎源光盛掃部助  
頼家子謀反ニ依テ被誅畢頼朝若ノ平  
家ヲ滅シ十善帝王ヲ海中ニ沈メ奉リ親多ノ人ヲ失フ事  
此怨靈コソ怖シケレサレ今ハ敵對スル者一人モ無シ今ハ  
世ヲ取テ未タ上洛モ無レハトテ思立給ヒケリ建久元年十  
月頼朝既ニ上洛ス爰ニ長田庄司平忠致此間ハ鎌倉置  
レタリケルヲ美濃國青墓ノ宿ニテ切レタリ同日頼朝既ニ  
上洛ス同十月七日ニ京着ス先陣畠山次郎重忠後陣千葉  
兼常胤九關東ノ侍多分上洛其勢三十万騎ト云頼朝  
平治ノ昔東國へ流罪セラレシ後ハ今始テ古郷へ皈レ思ヒ  
出シ給事モサコソハ有ケメ増テ朝敵打落シ又祖ノ恥ヲ



雪ムルノミナラス日本國總遣補使トノ上ヨリ下マテ随ハスト  
云人無レハサコソ有ケタメ同九日正二位ノ大納言ニ任ス十二月  
一日右大将ヲ兼テ悦申アリ能保卿公經卿保家等  
後車セラレケリ隨身兼平武士七人甲冑ヲ帶ス但甲  
ヲハ不着前驅十余人衛府七人召具ス事ニ觸テ珍重カ  
リケリ勇シカリシ事也兩官臣ニ辭ノ既ニ關東へ下向セン  
トテ院ノ御所ニ参リタリケルニ法皇仰ラレケルハ朝敵ヲ  
亡ス事其功喻ヘテ取ニ物無シ今ハ何ノ所望哉殘候ト申  
サレヨト被御ケレハ頼朝此上一切ノ望ナキ由申サル其時御  
前ヨリ古メキタル袋ニ入タル太刀ヲ召出サレテ是哉見知ラレ  
候ト被御ケレハ是ヲ見ルニ源氏重代鬚切ト申太刀也平治  
ノ昔平家ノ為ニ取レテ三十余年ヲ經テ今始テ見給フ具

君ノ御志ノ忝ナサ且ハ昔ノ事只今ノ様ニ覺テ涙ヲ流メ  
三度拜メ出ラレケリ此太刀ハ頼朝尾張ノ國ニテ召取レシ  
時或御堂ノ天井ニ上ケ置給ヘルヲ大政入道取テ持タリ  
キ西八條ノ宿所ヲ造リ院ヲ入進セテ種々ノ珍寶數ヲ  
盡シテ進セラレケルニ院ノ仰ニ是鬚切ト云太刀ノ候ナルヲ  
所望ノ御志有ト仰ラレケレハ入道我家ノ重代ナリ臣子細ニ  
ハ及フマシトテ悦テ進セラル其時重盛計ノ少色替リテ見  
エラレケル余人更ニ思ヒ寄ル事無シ今コソ兼テヨリ思食サ  
ル、事ノ有ケルニコソト思ヒ合セラレテ不思議也同廿九日頼  
朝關東へ下向有ケリ中一年ハ無為也ケリ同三年三月十  
三日法皇崩御ナル御追号ヲハ後白河院ト申保元ヨリ  
打續キ世乱レテ御心安キ事モ無テ年ヲ送セ御坐キ是



末代ニ成リヌル故ニ皇法ノスタレ行ト覺エタリ主上幼帝ニ  
坐シケレハ昔ノ如ク攝政兼實公  
月輪殿政事ヲ仕給ケリ大方ハ  
一向關東ノ任ニソ成ケル同八月頼朝鶴岡八幡宮ニ始テ  
放生會ヲ行フ同十月廿五日永福寺ヲ造立ノ供養ヲ  
遂ク導師ハ公願僧正也此寺ハ專ラ池ノ禪尼ノ孝養  
トソ聞エシ誠ニ平治ノ乱ノ時此尼公ノ口入ニ依テ助リ給  
シカハ報答モ其故有トソ覺ケリ同四年ニ頼朝今天下  
禪ル所ナカリケルマ、所々ノ狩ヲメ遊レケリ信濃ノ御原  
下野ノ那須ノ狩ナシト有ケリ其後富士ノ奥野ノ狩アリ爰ニ  
曾我十郎同五郎ト云者アリ伊豆ノ國ノ住人也十郎ヲハ  
助成五郎ヲハ時宗ト申ス從弟五藤左衛門祐經ヲ打事  
アリ助成カ親河津三郎ヲ祐經カ打タリケルニ其時彼等幼少

也キ祐經頼朝ノ氣色好テ事ノ外ニ憍テ人ヲモ人トセサリ  
ケル餘リニ彼等ヲモ賤見ケル程ニ殊更思ヒ立建久四年五  
月廿八日彼狩野ノ居出ノ屋形ニテ祐經打レヌ是モ分ニ  
随ハテ憍リシ故也助成時宗等伊東入道カ孫也朝敵ノ  
者ノ子孫トテ世ニ便宜アラハ將軍ヲモ思懸奉ラントニ  
ヤ又遁ルマシト思ヒケルニヤ將軍ノ假屋ニテ二人ノ者戰ラス  
助成ハ新田四郎カキニ懸テ打レヌ時宗ハ被捕テ被誅  
了ヌ是ヲ曾我物語ト申ス同八月三河守範頼被誅果  
ヌ其故ハ去ル富士ノ狩ノ時狩場ニテ大將殿ノ打レサセ給  
ト云事鎌倉ヘ聞ヘタリケルニ二位殿大ニ騷テ歎セ給ケル  
ニ範頼鎌倉ニ留守也ケルカ範頼左テ候ヘハ御代ハ何  
事カ候ヘキト慰メ申タリケルヲ扱ハ世ニ心ヲ懸タルカト被



誅ケルトカヤ不便ナリシ事也同五年九月廿二日南都興  
福寺供養有リ導師ハ權僧正覺憲願イ關白無實公月  
殿允藤氏雲客悉參詣有テ執行セラレ是ハ去ル治承  
四年炎上有シ後修造セラレタリキ同六年三月十二日東大  
寺供養アリ導師權僧正覺憲呪願ハ勝願請僧一十人  
也主上行幸ナル關白以下參詣シ給フ天モ照リ地モ輝ク  
程也先右大将頼朝供養ノ總奉行也ケレハ上洛ノ供養  
ス頼朝南ノ大門ヨリ入リ給ケルニ大衆ノ中ニ怪シキ大衆  
ノ有ケルヲ召取テ尋ラレ平家侍薩摩中務ト申者也  
平家孝養セントテ君ヲ認イ奉リツルト申ス頼朝是ヲ感  
ノ助ントス所望ノ被切ケリ志ノ至リ不思議也頼朝且ク在京  
アツテ六月ノ末ニソ下向セラレケル其後中ニケ年ハ世間無為

也同九年戊午正月十一日當今御位ヲスヘラセ給キ第一  
宮ニ奉讓給フ先帝ヲハ後鳥羽院トソ申ケル同冬大将  
殿相摸河ノ橋供養ニ出テ飯セ給ヒケルニハ的カ原ト云所ニ  
テ被亡シ源氏義廣義經行家以下ノ人々現ノ頼朝ニ自  
ヲ見合セケリ是ヲハ打過給ケルニ稻村崎ニテ海上ニ十歳  
計ナル童子ノ現シ給テ汝ヲ此程随分認イツルニ今コソ見  
付タレ我ヲハ誰トカ見ル西海ニ沈シ安徳天皇也トテ失給  
ス其後鎌倉へ入給テ則病付給ケリ次年ノ正月正治  
元年正月十三日終ニハ失給ス五十三ニソ成給フ是ヲ老死  
ト云ヘカラス偏ニ平家ノ怨靈也多クノ人ヲ失給ヒシ故トソ  
申ケル叔左近衛少将殿頼家時嫡子トメ彼迹ヲ継給フ  
同四月高雄文覺房土佐國へ流サル彼ノ聖ニ預置レシ



六代殿出家ノ山々寺々ニ修行セラレケルヲ世ノ末ニ如何ナル  
事モ有ヘシトテ尋出テ鎌倉ヘ下レ進テ芝ト申所ニテ  
被誅了サテコソ平家ノ一族悉ク亡ケリ同十二月十八日  
梶原平三景時余ニ讒言申ケレ臣頼朝ノ時ハ寵愛ノ間  
無其成敗心得テ下知セラレケリ頼家若キ人ニテ無思慮  
間損スル者多カリケレ諸人連判ノ訶訟ニ依テ景時鎌  
倉中ヲ追出サレテ相摸國一ノ宮ニ住ケルカ尚惡事聞工  
ケル間彼在所ヲモ追出サル景時遁落行ケルヲ同二年  
正月廿日駿河國高橋ノ邊マテ御敵落行ク由匄リ  
ケレ折節的ヲ射ケル場ヨリ出合テ射ケル程ニ的矢ニテ  
景時頸ノ骨ヲ被射テ矢ニケリ義經ヲ讒言スル怨靈トッ  
申ケル故君情深カリケルカ二代ノ君ノ時威ヲ失ス然間謀

及ヲ思ヒ秘ニ武田兵衛尉有義ヲ大將軍ニ取立天下ヲ顛ス  
ヘキト内談ス是源家好ミヲ思フ間他家ニ心ヲ不寄頼朝情  
ヲ思フ故ニ彼一門ヲ專トス此事有義カ舎弟伊澤五郎  
信光略コレヲ知テ兄ノ在所ヘ押寄スル有義ハ逐電シ家屋  
ニ一報ノ書アリ謀反梶原契約ノ状明白信光鎌倉ヘ持參  
内裏ニモ天下ノ御祈禱トノ五大尊ノ法ヲ被修ト申傳キ  
景時一類二十余打死ト云清見關邊也建仁元年正月  
十三日朝覲行幸ノ夜越後國住人城四郎長茂何ナル企  
ニヤ内裏ニ條亂入テ被誅畢不思議ナル事也建仁三年  
七月廿一日頼家左衛門督病ヲ受ケキ此人多死雨笠故ニヤ  
大方人望ニモ皆ケルカ病氣次第ニ難儀ノ間八月廿七日遺  
跡ヲ長子御前讓坂ヨリ西三十八ヶ國舎弟御前被誅畢



爰ニ比企判官藤原能負

一万御前  
前外祖遠江守時政

ヲ打天下ノ世務ヲ一人シ而相計ラントスル此事聞テ九月

二日能負ヲ時政ノ宿所ヘタハカリ寄テ能負ヲ差殺果

同六日一藩君イ一万御前并能負子息宗朝以下小御所ニ籠テ

合戦ス義時義村朝雅等ヲ以テ大将トシ數万騎ノ軍

勢ヲ差遣ノ能負一族悉打畢剩一万御前サハ御所

火ヲ懸ケレハ焼死シ給フ是ヲ御所ノ戦ト申ス同七日頼

家出家セラレ同十七日千万御前元服セラレ

新田四郎忠經仁イ  
帶イ  
一万御前乳母被誅畢同廿七日寶朝十二イ  
歳ニシテ征

夷將軍ノ宣旨ヲ蒙リ爰ニ頼家少減ヲ得能負ヲコソ

打レヌ目前ニテ一藩一万ヲサヘ打スル事無念也トテ時政ヲ可

誅トテ諸人ヲ召慶ニ同廿九日伊豆國修善寺ヘ移シ奉リ

入然ル間時政將軍ノ執權トシ天下ノ事執行ヲ頼家猶

謀反ノ聞エ有ケレハ次年元久元年七廿三歳ニシテ浴室ノ内ニ

テ打レ給フ叔時政權ヲ取ル間彼ノ妻女牧ノ女房ト申

人心武ク驕レシ人ナリケリ元久二年六月廿二日畠山次郎

重忠四十二歳ニテ誅セラレタリ其故ハ重忠時政ノ婿也

武藏左衛門佐源朝雅政イ  
平賀四郎  
義信子也朝臣モ時政ノ婿也ケリ

朝雅ハ牧ノ女房ノ一腹ノ婿也重忠ハ二位殿尼御臺所  
頼朝後家

義時以下ノ前ノ妻子ノ一腹ノ婿也中惡クテ不思議ノ

讒言有ケルニヤ又牧ノ女房思立事モ有ケルニヤ重忠ハ

予箭ヲ取テモ無雙ノ仁也當將軍ノ守護ノ人也亡サ

ント思テ牧女房重忠カ從弟稻毛三郎入道重成法師

ヲ語ヒテ二俣川ニテ被誅畢同廿三日重成法師舍弟榛



谷四郎重朝モ後惡カリナントテ打レ畢不思議也シ事  
共也加様ニ萬思ヒノ儘也ケル程ニ彼ノ女房思ヒケルハ我  
聲ノ左衛門佐朝雅政一當時京都ニ上テ時政カ代官トシ  
テ指置昇殿シケリ是モ伊豫入道頼義朝臣五六代ノ末  
ナレハ將軍ニ成ニ何ノ子細カ有ヘキト云テ當將軍ヲ失ヒ  
奉ラントテ時政ノ家ヘ同七月廿日奉請テ湯殿ニテ失ヒ  
奉ラントシケルヲ二位殿聞食テ式部丞義時時政ヲ召  
テ懸ル不思議有ト仰ラレ義時急キ馳向テ見奉ルニヤ  
湯殿ヘ入り賜ハントシケルヲ懷キ奉テ御所ヘ入奉リケリ  
コハ何事ソト仰ラレ二位殿シカクノ事申サセ給フサテハ  
義時トテモ心免スヘカラスト被仰ケルニ義時事ノ由ヲ申  
延タリケレハサラハ時政ヲ打テ進セヨト有ケレハ左ニ候子細

候ハントテ則打テ候トテ伊豆國ノ奥山ナル所ニ押籠ツ牧ノ  
女房ヲモ同國ヘ則流サルト聞シカ後ハ不知朝雅政一ヲハ  
京都ニテ同廿七日被打ケリ時政此事争カ知サルヘキ  
ナレ氏女性ノ計ニ付ケルカ老老ノ至カ不思議也シ事也  
二位殿ノ御計ニテ義時ヲ時政ニ替テ將軍ノ執權トス  
相模守トソ申ケル將軍實朝童名千次年昇進シ給  
テ中將殿ト申ケリル程ニ其比三浦和田左衛門平義  
盛ト申者有リ頼朝ノ時ハ侍所ナントシテサルヘキ仁躰也  
ケルカ義時ニ權ヲ取レテ今ハ主從ノ如シ物憂ヲ思ヒテ  
指モ不出義盛カ子朝印南三郎義秀和田四郎義胤  
同平太胤長澁谷六郎上総介次郎園一園田七郎澁川六  
郎泉小次郎等謀反ヲ發テ頼家將軍ノ二男千壽丸ヲ



取立テノ謀及ヲ起ス和田左衛門モ同意ノ建曆二年五月三日既ニ及合戰無程打負テ義盛以下所々ニテ打レ畢ス語處ノ土屋兵衛中山四郎横山澁谷ナント被誅畢ス是モ命ニ随テ驕ル故也是和田合戰ト申也建保三年正月六日時政死去畢此程ハ義時隱シ置タリケレニヤ建保四年六月廿日當將軍實朝任權中納言同五年兼左大将同六年十一月二日任右大臣次年承久元年正月廿七日實朝歳廿為慶賀鶴岡八幡宮へ被參ケルニ其比八幡別當ヲハ公曉ト申ス頼家將軍ノ次子也二位殿ノ御計ニテ法師ニ成テ坐シケルカ眼前ノ親ノ敵ト思テ此時分ヲ待得テ夜ノ事成ケルハイケルヲ人不知實朝八幡宮ノ石橋ヲ上リ給フヲ太刀ヲ拔テ只一太刀ニ首ヲ打

落ス數万人ノ軍兵有ケレ凡無カ此公曉ハ則駿河守義村カ所へ頼ミ行タリケルヲ指害シケリ又八幡宮山ニテ餓死ス凡云頼朝ノ跡一人モ不殘三代將軍僅ニ四十余年カ内ニ絶スル事偏ニ多ク人ヲ失給ヒシ此罪トソ申傳タル既ニ三代將軍ノ無跡成リス爰ニ頼朝ノ舍弟惡禪師全成ノ子息河野次郎隆光將軍ノ無跡成ヲ見テ秘ニ宣旨ヲ謀作而謀及ヲ起ス同二月廿日打レヌ同二月廿三日左馬頭頼源三位茂朝頼政孫將軍ノ望有ニ依テ謀及ヲ起ス折節大内守護ナル間内裏ニ立籠ル時刻ヲ不移責ラレケレハ仁壽殿ニ籠テ自害シ畢其時代々仙洞ノ重寶失ニケリ三代將軍ノ跡サテ有ヘキニモナケレハ二位殿頼家實朝母儀時政女号政子并義時關東ノ侍氏語ヒテ將軍ノ定アリ其比光明峯



寺入道關白ノ三男

于時号三郎御前

ト申ハ聊先將軍ノ縁類ニ

テ御座ケレハ此人ヲ將軍ニ定テ公家へ申ス同六月廿五

日諸シ下シ奉ル後ハ大納言入道將軍トゾ申ケル凡關東

ノ事行ヒ下知セラレケレ凡ツ義時一人カ計ニ成リキ公家

ノ御事ヲサヘニ押計ヒ申テ今ハ王法唯如形モナシ是則

讚岐院ノ御靈トソ天下ノ人ハ申ケレ爰ニ其比一院ト

申ハ高倉ノ四ノ宮元曆元年ニ御踐祚有シ後鳥羽御事

也後ハ隱岐院ト申也

去ル建久八年ニ御位ヲ一ノ宮土御門院ニ奉

讓也

後ハ河波院ト申

其後又建曆元年ニ一院ノ第二宮順德院

ニ讓國アリ是ハ一院ノ御愛子ニテ為渡給フ其後十一

年ヲ經テ承久三年ニ當今倣ニ御位ヲスヘラセ給テ御

子ニ讓リ給フ新院トソ申ケル土御門ヲハ中院ト申一

院ト新院ト御心ヲ一ニ思食ケル八頼朝兵權ヲ取テ天

下ヲ範シカハ法皇モ御力及ハセ給ハテ止ス其子凡皆亡ス

今ハ左京大夫義時家人トメ仰ニモ不随無念ノ至唯此事

也既ニ王法ノ盡スルニソト思食立テ關東ヲ滅サルヘキニ

成ス中院是ハ時至ラヌ事也惡キ御計托ト随分諫為

申給ケレ凡不計ヒシクト思食立テ諸國ノ軍勢ヲ召ス

畿内近國皆馳參ル近習ノ月卿雲容興アル事ニイカ

ミ會リ既ニ同五月十五日關東代官伊賀判官藤原光

季

武藏守秀卿後胤伊賀守朝光息

討レケリ民部少輔大江親廣法師

法名蓮阿大膳大夫廣元男

是モ關東ノ代官トメ在京シタリケル院へ

召レテ參リケル程ニ關東へモサルヘキ侍凡ノ方へ義時可

討由院宣成下サル程ニ鎌倉ニ此事聞エテ二位殿義時



關東ヲサルヘキ侍ヲ召テ三代將軍ノ御恩ヲ不忘ハ今度  
忠ヲ可致旨ヲ被仰侍氏一同ニ故殿ノ跡ヲ空ク成テ争  
カ歎カサルヘキ今度ニ於テハ身命ヲ捨テ合戦ヲ可致ト申  
スサテハ時剋ヲ延テハ惡シカルヘシトテ五月二日ヨリ當座ノ  
勢ヲ差上セケリ東海道ハ義時カ嫡子武藏守泰時北陸  
道ハ二男遠江守朝時東山道ハ相摸守時房義時三子  
舎弟ニ成テ六月十三日  
ニ貳拾万八千騎上ル近江國ニテ一平ニ成テ六月十三日  
宇治勢多ヨリ京へ入ル都ニ院ノ近習ノ人々西國畿内  
ノ勢ヲ以テ防カセラレ宇治へハ甲斐宰相中將大將軍ニ  
テ發向スサレ氏泰時大勢ニテ佐々木四郎左衛門源信綱  
先陣トメ河ヲ渡メ合戦スル程ニ同十四日京方破テ散々  
ニ成ス敵對ニ不及成ハ討レ成ハ落失ス同十六日泰時入洛ス

同七月十三日一院ヲハ隱岐國へ奉移同廿日新院ヲハ佐渡  
國へ奉移中院ハ此事御同心ナクテ諫メ為申給ヒケレハ  
トテ都ニ留メ申ケルヲ一院角成セ給フ上ハ一人可留ナラスト  
仰ラレテ閏十月十日河波國へ為下給ヒケリ泰キ御事也  
如此賢王ニテ御座シケレハニヤ此御末ノ後ニハ御位ニ御座シ  
ケル公卿殿上人成ハ關東へ取下サルハ人モアリ洛ニテ切ル者  
モアリ又遠國へ赴ク人モアリ淺猿カリシ事共也是ヲ承久  
ノ乱ト申ス也皇院既ニ絶サセ給フ程ニ關東ノ計トメ後白  
河法皇ノ御孫高倉院ノ二宮持明院ノ入道親王ト申  
御子ノ宮承久三年七月九日御位ニ御年  
十歲奉付是ヲ後  
堀河院ト申也入道親王ヲハ太上天皇ノ尊号有テ後高  
倉院ト申テ當今若ク渡セ賜ケレハ御政此御所ニテ知也



給フレカレ氏無程次年計ソ有ケル貞應二年五月十四日為

失給ヒケレハ主上代ヲ知シ食ス爰ニ元仁元年六月十三日

于時左京大夫義時思ノ外ニ近習ニ召仕ケル小侍ニツキ

害サレケリサシモ十善帝王タニ乍居打勝進セシカレ業

因難遁事都テ不可疑承久ノ合戦ニ尾張美濃ヨリ

始テ宇治勢多京都ノ合戦ニ死者幾千万ト云事ヲ

不知院宮遠島ヘ下ラセ給フ公卿殿上人誅セラル、人々

ノ歎不可勝計如此ノ報ト覺エテ恐レ其比義時嫡子

武藏守泰時彼伯父相摸守時房折節六波羅ニテ

在京シタリケリ此事ヲ聞テ馳下ル爰ニ伊賀式部丞藤

原光宗光季義時後室ニハ兄弟也此暇ノ義時カ子息

左京大夫政村于時式部丞彼母儀ノ後室并光宗宰相中將

實雅義時彼等カ計トノ泰時ヲ討テ舍弟政村後

殿子光ヲ將軍家ノ執權ヲサセント計ケリ是ニ依テ鎌倉

静ナラス泰時且ク伊豆國ニ逗留ノ時房先鎌倉ヘ下テ隠

謀ノ竹簇ヲ尋沙汰シテ後同廿六日泰時鎌倉ヘ入時房隨

分ノ忠ヲ致シケリ二位家ノ御計トソ泰時モ義時ノ跡ヲ

繼テ將軍家ノ執權ス同閏七月廿三日實雅卿越前國

ヘ流サル同廿九日光宗政所ノ執事ヲ改メテ所領五十二ヶ

所召離サレテ信濃國ヘ流罪セラル舍弟朝行光重等鎮

西ヘ被流政村ハ無子細ケリ彼母儀ハ義時ノ後室トモヘノ

二位殿ノ御計トノ伊豆北條ヘ流サル是ハ光宗カ驕ノ餘リ

トソ聞エシ其時泰時天下ノ事ヲ行ニ此人賢人無雙ニノ

年久シ武家ノ政道ニ五十一箇條ノ憲法ヲ負永元年七月



始テ定メ行ノ嘉祿元年ヨリ仁治三年ニ至ルマテ十八ケ年  
執權ス目出度カリシ世也懸シ故ニヤ末七代天下ノ政事ヲ  
行フ人皆知事ナレハ不及<sup>委注</sup>嘉祿元年七月十一日二位家  
六十九ニテ薨セラレケリ實朝大止以後大方天下ノ事口入  
セラレケリ彼申置ケル事ヲ請テ泰時モ行ケルトカヤ同年  
十月十九日頼經將軍元服シ給ヘリ同二年正月廿七日正五  
位下兼征夷將軍貞永二年正月廿八日任中納言天福元  
年十二月二日至上ノ一宮ニ讓國アリキ先帝ヲハ後堀川院  
ト申テ院中ニテ政ヲセサセ給フ慶ニ同二年文曆元年也八月  
六日崩御成セ給フ當今僅四歳ニ成セ給ケリ幼帝<sup>三</sup>ヲ為渡  
給ヒケレハ關白道家昔ノ如ク攝政シ給ケリ關東ノ將軍<sup>頼經</sup>  
モ此息男ニテ御座シケレハ公家武家一ニテソ有ケル嘉禎

四年<sup>曆仁</sup>正月廿八日頼經將軍御下向ノ後未上洛モナカ  
リケレハ泰時計申テ上洛シ給ケリ二月十七日ニ京入也先  
陣駿河守有<sup>義時</sup>時御後執權泰時<sup>干時</sup>左京後陣  
時房<sup>干時</sup>修理勇見物ニテソ有ケル同三月廿八日春日行  
幸アリ將軍供奉セラレケリ同四月七日任將軍大納言  
十月十三日將軍下向セラレケリ延應元年二月廿二日德  
岐法皇當國ニノ崩御成給フ仁治三年正月九日至上俄ニ  
崩御成賜フ僅御年十二歳ニソ成給ケル皇胤既ニ絶サ  
セ給ヒケレハ土御門院<sup>河波院</sup>宮承久ノ乱ノ時ニ歳ニ  
成セ賜ケリ三條坊門大納言ニ御讓也ケレハ奉養奉置  
淺猿キ御有様ニテ御座ケルヲ尋出シ奉テ御位ニ付  
奉ルヘキ由泰時計申テ關東ノ使者秋田城介藤原義



景

安達藤九郎盛長孫  
秋田城介景盛子

并出羽前司行義

隱岐守  
行村子 彼等

而使トノ上洛ス京中ヲ尋奉ルニ人不知或古御所ニ宮渡

セ給フト慥ニ聞テ義景參テ河波院ノ宮ノ御所ニ為

渡給フト申セハ實カト問ケレハ老尼一人出テ是ニ御座

候ト申ケレハ亦可申上人モナカリケル程ニ義景草深キ

庭中ニ畏テ破タル御簾ノ内ヲ守テ御位ヲ讓セ給候

御使參テ候ト三度直奏ス是ヲ聞食ケル宮ノ御心地イ

カ計也ケン頼テ義景大番ナリケレハ扉倒タル門ノ脇ニ

唐笠張立テ陣屋ニ奉守護其時關白普光園寺殿ヲ

始テ大臣公卿京中ノ人々馳參ラセ給フサシモ深カリシ庭ノ

草只一時ニ黒土ニ成ニケルコソ不思議ナレ昔繼躰天皇ハ

應神天皇ノ五代ノ御孫ニテ越前國ニ御座ケルヲ武烈天

皇崩御ノ後人臣此宮ヲ尋出シ奉テ帝位ニ奉請度々有

御辞退ケルヲ押シテ向ヒ取奉テ御位ニ奉付ケリ中古ニハ

陽成天皇人主ノ氣不御座トテ攝政昭宣公大義ヲ行テ

御位ヲ退進テ光孝天皇ヲ御位ニ奉付此天皇ハ仁明天

皇ノ御子其比御歳七十余ニテ一品式部卿兼常陸ノ

大守ニテ小松宮ニ御座シヲ人主ノ讒言レ聞エサセ給テ御

位ニ奉付ラル本位ノ衣服乍著鸞樂ニ駕ノ宮中へ入セ

給キ加様ノタメシモ今コソ思ヒ合セラレテ目出タケレ此君ハ

賀茂ノ御利生ト申事アリ此宮ハ幡ヲ年比頼ミ進賜

ケル御利生ト申ス參リツトハレタル人々モ御所ノ内ノ見若シ

カニ無左右モ參リ給ハス此程付奉ル尼御前モ今ハ近付キ

奉テサリケレハ御倍膳ノ人モナカリケレハ且クハ供御ナシ不



進ケルトノ申ケル三條坊門大納言ハ余ニ打捨進セラレシ事  
ノ片腹痛サニ差モ出ラレサリケルヲ召レテ内大臣ニ成レ給  
ケルコソ目出度ケレ去テモ此御位ノ事ハ且ハ隱岐院ノ御怨  
靈ヲモ勇メ進セ且ハ御父御所河波院承久ノ乱ヲモ  
諫申サセ給フ賢皇ニテ御座シ事ノ泰サヲモ感シ申武  
家ヨリ奉付ケルトカヤ今ノ世迄モ此君ノ御末ノミソ御  
位ニ付セ御座ケル御身ヲ慎シマセ御坐テ僅ニ四ヶ年有テ  
退セ給ヒテ太上天皇ニテ政ヲセサセ給ヒケリ白河鳥羽  
ヨリ以來總カナル御代ニテソ渡セ給ヒケル同五月九日依  
所勞<sup>法名</sup>泰時出家ス<sup>觀河</sup>同六月十七日泰時六十二ニ死去  
畢天下惜ヌ人ノナカリケル嫡孫武藏守經時<sup>于時左</sup>  
理亮時氏子也泰時カ跡ヲ継テ將軍ノ執權ス寛元二<sup>近大夫</sup>

年四月廿一日將軍ノ若君元服シ給ヒ頼嗣ト申ス同月廿日  
征夷將軍同日任<sup>左</sup>左少將同三年七月五日頼經將軍出  
家シ給ヒケル此ヲ入道將軍ト申ス頼嗣幼稚ノ間出家ノ  
後モ政ヲハ聞給ヒケリ同四年正月十九日當今ノ御位ヲ  
太子ニ讓リ奉ル先帝ヲハ後嵯峨院申ケリ同四月十九日  
武藏守經時死去ス舍弟時頼<sup>于時左</sup>同閏四月江馬越  
後守光時<sup>相模守朝</sup>將軍ノ近習ノ御氣色吉リケルカ  
驕心有テ我ハ義時カ孫也時頼ハ義時カ彦也光時將軍  
ノ權ヲ執ラセント企ケル程ニ將軍モ光時ニ心ヲ被寄ケルニヤ  
此事顯テ同七月八日光時遠流セラレ同十一日入道將軍モ  
御上洛有ケリ將軍息男<sup>于時ニ</sup>自元將軍タル間彼ノ  
御跡ニ御座ス其比關東ニモ分ニ随テ橋ル類モ有リ三浦



駿河守カ子ニ若狹守泰村ト申ハ時頼縁有ケルニ依テ  
橋ヲ成ス事無雙也又秋田城介義景モ去ル子細有テ權ヲ  
取ケリ二人中惡ノ煩多カリケリ義景種々ノ謀ヲノ讒言  
ヲ成ケル程ニ泰村誅セラル舎弟能登守光村式部丞景  
村彼ノ一族并縁有ケルニヤ毛利藏人入道西河以下寶治  
元年六月五日右イ古幕下ノ法華堂ニ引籠テ自害シケリ是  
モ恣ナル事共也其後義景法師子息泰盛權ヲ取事無  
並是ヲ寶治ノ合戦ト申也其後五六ヶ年ハ天下無為  
也建長四年三月廿日頼嗣將軍上洛シ給フ其故ハ佐々  
近江守氏信恠キ事アリケハ了行法師ヲ召捕テ是ヲ  
進ス尋問処ニ先將軍頼經世經京都ニシテ世ヲ乱ントアルヨシ  
聞エケレハ彼御一族僧俗太多勅勅ヲ蒙リ給キ然間

當將軍ヲモ上奉リケリト云同四月一日後嵯峨院四宮  
中務卿宗尊親王ト申ヲ奉請下征夷將軍トス宮ノ  
將軍ニテ下ラセ給始也同五年十一月廿五日時頼相州巨  
福山ニ建長寺ヲ造立シテ將軍ノ御願トノ遂供養畢  
康元元年十一月廿二日時頼將軍家ノ執權ヲ政村長時  
義時孫陸奥  
守重時ニ子等ニ申付テ出家ス出家ノ後モ凡世ノ事ヲハ  
執行ハレケリ正元元年十一月廿六日後嵯峨院ニ宮御位ニ  
付セ賜フ先帝ヲハ常葉井殿ト申ス御追号ヲハ後深  
草院ト申ケリ弘長元年六月十二日三浦駿河守義村  
子息大夫律師良賢謀反ヲ起シテ騷動シケリ無程討  
ケリ同三年十月廿二日寂明寺入道時頼法  
名道崇三十七死去三  
男時宗彼跡ヲ継文永元年八月十日將軍家ノ執權ス



同三年七月二日宗尊親王將軍ヲ辞シ上洛シ給フ同廿  
四日嫡男惟康親王征夷將軍ニ成リ給フ征夷將軍上  
洛ノ事良基僧正ノ事ニ依テ也彼ノ僧正高野山ニテ  
断食ノ入滅シ畢同九年二月六波羅ノ代官ハ時宗カ  
兄也式部丞時輔ト申舎弟ニ越ラレテ年来謀反ノ志  
有ケルカ此事頭テ關東ニモ同十一日尾張入道見西時  
章遠江守教時誅セラレ畢見西ハ無罪ノ間討手大藏  
次即左衛門尉澁谷新左衛門尉四方田瀧口左衛門  
尉石河神次左衛門尉薩摩左衛門三郎等首ヲハ子  
ラレ畢教時カ討手ハ賞罰モナカリケリ中御門中將  
實隆召籠レヌ其外人太多損シタリ同十五日式部丞時  
輔モ六波羅ニテ誅セラレ時輔遁テ吉野ノ奥へ立入テ

行方不知是ヲ二月騷動ト申ケリ同十一年正月廿六日當  
今ノ御位ヲスヘテヤ給テ御子ニ奉讓給フ先帝ヲ八禪  
林寺殿ト申ス追号ヲハ龜山ノ法皇ト申同十月五日蒙  
右對馬島々ニ寄来無程靜謐シケリ建治元年四月十  
五日大元使長門國室津ノ浦ニ付ク八月件ノ新使五人關  
東へ召下サレ九月七日籠ノ口ニ首ヲハ子ラル弘安二年又大  
元使新狀ヲ持来同四年閏七月一日蒙古數千艘ノ船ニ  
乗テ寄来ル大風吹テ舟悉ク破損ス本朝ノ諸神頭テ  
御合戦有ケルトカヤ目出度カリシ事也同八月修理亮時  
光越後守盛時  
男時房孫也隱犯事頭テ佐渡國へ遠流セラレ滿實  
法印同意云々云々弘安ノ比ハ藤原泰盛權政ノ仁ニテ  
陸奥守ニ成テ無並人其故ハ相模守時宗ノ舅也ケレハ也



然ル所ニ弘安七年四月四日時宗三十四歳ニメ出家干時法名

道果号干時左馬權頭同日酉時死去畢嫡子貞時干時左馬權頭生年十四

歳ニテ同七月七日彼ノ跡ヲ継テ將軍ノ執權ス泰盛彼

外祖ノ儀ナレハ弥橋リケリ其比貞時カ内官領平左衛

門尉頼綱不知先祖人法名果因ト申有リ又權政ノ者ニテ有ケル上ニ

橋ヲ健クスル事泰盛ニモ不劣同八年四月十八日貞時任

相模守爰ニ泰盛頼綱中惡ノ互ニ失ハントス共ニ種々ノ讒

言ヲ成程ニ泰盛カ嫡男秋田城介宗景ト申ケルカ橋ノ極

ニヤ曾祖父景盛入道ハ右大將頼朝ノ子成ケレハトテ俄ニ

源氏ニ成ケリ其時頼綱入道折ヲ得テ宗景カ謀及ヲ起シ

將軍ニ成ラント企テ源氏ニ成由訥ヲ誠ニ左様ノ氣モ有ケル

ニヤ終ニ泰盛法師法名覺真子息安景弘安八年十一月十七日

誅セラレケリ兄弟一族天外利部卿相範三浦對馬守隱岐

入道伴野出羽守等志有レ去ルヘキ侍臣彼ノ方人トシニ

ケリ是ヲ霜月騷動ト申ケリ其後平左衛門入道頼綱

法師法名果圓今ハ諱方モ無テ一人ノ天下ノ事ヲ法リケリ弘

安十年當今御位ヲスヘラセ給フ今度ハ後深草ノ院御

子同十月廿一日御位ニ付セ給ヒケリ先帝ヲ大覺寺殿ト

申ス御追号ヲハ後宇多院ト申ケル是ヨリ後ハ兩院ノ

御末打替々々御位ニ付セ給ヒケリ正應二年九月十四日

將軍惟康親王御上洛有ケリ同十月廿五日式部卿親王

久明後深草院宮御御下向有テ征夷將軍ニ成給フ御息

所ニ先將軍ノ御女ニ成セ給ケリ同三年三月十日甲斐

國小笠原一族ニ源為頼ト云者アリ号淺原八郎所領ナシ



得替ノ強弓大カ也ケレハ諸國ニテ惡黨狼藉ヲ致スイツク  
ニテモ見合シテ可誅由諸國へ觸レル難叶ニ依テ如  
何ナル企ニヤ有ケン内裏へ參テ夜半ニ紫宸殿ニ籠ケリ  
近キアタリノ武士等責ケレハ父子腹ヲ切了其時射出  
シタリケル矢驗ニ天政大臣源為頼ト書タリケリ不思議  
ノ企哉ト覺ユ三條宰相中將實盛同意ノ由聞エテ六  
波羅ニ召渡サセ畢同十一月ニ先六波羅平時輔次男秘ニ  
三浦介頼盛ヲ憑テ謀反ノ企有ル由スル間擲進ケレハ同月  
首ヲ父子ラレケリ其後平左衛門入道果圓悟ノ餘ニ子息  
庭尉ニ成タリシカ安房守ニ成テ飯沼殿トシ申ケル今ハ更ニ負  
時ハ代ニ無キカ如クニ成テ果圓父子天下ノ事ハ安房守ヲ將  
軍ニセント議シケリ彼入道嫡子平左衛門宗綱ハ忠アル仁

ニテ父カ惡行ヲ歎テ此事ヲ負時ニ忍ヤカニ申タリ此上ハ  
トテ平左衛門入道果圓父子ヲハ正應六年永仁元年四月廿二  
日被誅畢去十三日寅剋大地震動有如此瑞相ヲト覺ユ  
宗綱ハ一旦佐渡ノ國へ流罪セラレケレ氏召飯サレテ後ニハ  
管領ニ成ニケリ然氏又後ニ上総ノ國へ流罪セラレ此果圓  
入道弘安八年ニ泰盛入道ヲ討タリシニ九箇年ト申ニ酬  
ケルコソ不思議ナレ泰盛入道モ寶治ニ泰村ヲ誅シタリシ  
報ヒナリトソ申ケル永仁四年十月廿日吉見孫太郎義  
世三河守範頼四代孫  
吉見三郎入道頼氏男謀反ノ聞エ有テ召取ル良基僧正同  
意ノ間遠流セラレ義世ハ籠ノ口ニテ首ヲ刎テ畢同六年  
二月權中納言為兼卿隱謀ノ聞エ有テ佐渡ノ國へ遠  
流後ニハ召飯サレテケリ同十二月廿日當今御位ヲスヘラセ



給テ彼ノ御子ニ奉讓先帝ヲハ持明院ト申追号ヲハ伏見院ト申ケル正安三年五正月廿一日當今御位ヲ無程スヘテ賜テ今度ハ後宇多院ノ御子御位ニ付セ賜フ先帝ヲハ新院ト申追号ハ後伏見院ト申ケル同八月廿三日貞時出家シテ法名号ハ寂勝園寺也入道嫡男高時未生ノ間將軍家執權ヲ從弟相模守師時干時右申馬權守付タリ時頼ノ孫武藏守宗政子也彼師時ハ貞時尊也其上師時ヲハ時宗カ為子也ケレハ如此計ケリ乾元元年九月十四日最勝園寺供養有リ將軍家御出有キ道守師ハ源惠僧正也嘉元元年高時朝臣生入同三年春ノ比駿河守平宗方ト申スハ是モ貞時ノ從弟也時頼孫修理亮宗頼子也師時ニ越セラル、事ヲ無念ニ本ヨリ心武ク憍心ノ有ケレハ師時ヲ

亡サント巧ミケリ貞時カ内ノ執權ヲシ侍所ノ代官ナントヲノ大方天下ノ事ヲ行ケリ其比左京權大夫平時村義時孫政村師時相合テ將軍家ノ執權ノ連署ス時村カ孫右馬權頭熙時ト申ハ是モ貞時ノ尊也仍時村其比仁躰也ケレハ先彼ヲ討テ其後師時熙時等ヲモ討トス程ニ宗方多人ヲ語ヒテ終ニ同四月廿三日仰ト号メ時村ヲ夜打ニシタリケル此事僻事ナリケレハ合戦シタリシ輩五月二日和田七郎平房朋以上下十一人首ヲ刎ラレ此事宗方カ所行ト治定シケレハ科難遁ノ貞時ノ為ニ同四日陸奥守宗宣時房ノ彦宣藤原貞綱宇都宮景綱子等ヲ以テ宗方誅畢無益ノ事ヲ思立如此ナルコソ不思議ナリ是モ一族ノ中ニ憍ノ故也德治三年延慶元年八月廿六日子時當今俄ニ御位ニテ崩



御ナラセ賜フ同廿七日今度ハ又伏見院第二ノ皇子ノ御位ニ  
付セ給フ先帝ヲハ追号ヲ後二條院ト申ケリ同月當將  
軍久明親王御上洛アリ同廿七日彼ノ親王ノ御子守國  
御母惟康親王御女征夷將軍ニ成給ケリ應長元年十月廿六日  
最勝園寺入道死去息男高時干時左馬權頭彼跡ヲ継今  
年九歳也ケル宗宣熙時等將軍家ノ執權ヲシケリ正  
和五年高時時十歳將軍家ノ執權ス文保元年三月任  
相摸守頗ヒ氣ノ躰ニテ將軍家ノ執權モ難叶カリ  
ケリサレ氏武藏前司泰時ノ時ヨリ代々政道正直家  
直ニ行ヒ置タリケレハ彼ノ内官領長崎入道圓喜ト申ス  
正應ニ打レシ平左衛門入道カ甥光綱子又高時カ舅秋田  
城介時顯彼ハ弘安ニ打レシ泰盛入道覺真カ舎弟加賀

守顯盛ガ孫也彼等二人ニ貞時世事申置タリケレハ申  
談ノ如形無子細テ年月送リケリ文保二年當今御位  
ヲスヘラセ給テ今度ハ又後宇多院ノ宮同二月廿六日御  
位ニ付給フ先帝ヲハ萩原院ト申當今ハ近比ノ明皇ニテ  
御座シケル程ニ御政モ日出度テ後三條院ノ延久ノ例  
ニ任テ記録所ヲ置テ直ニ政断ヲ聞食ス賢王ノ聞工  
渡セ給ケレハ關東ノ政道ハ正躰ナカリケレハ哀レ公家ノ  
御世ニヤ飯ランスラシト諸人申ケリ爰ニ高時管領長  
崎入道老菴ニ依テ子息長崎左衛門尉高資ニ彼ノ管  
領ヲ申付高資政道モ心ヨカラサリケレニヤ高時正躰ナキ  
依高資心ニ任セテ天下ノ事ヲ行フ人ノ歎キ積リケレハ  
關東ノ侍氏ニモ深ク疎レニキ世上ニ果敢々々シカテシト申



ケリ此時關東失ナシスルニコソト思フ所ニ元亨二年ノ春奥  
州ニ安藤五郎三郎ト云同又太郎ト云者アリ彼等カ先祖  
安藤五郎ト云者東夷ノ堅メニ義時カ代官トノ津輕ニ  
置タリケルカ末也此兩人相論スル事アリ高資數々賄  
賂ヲ兩方ヨリ取りテ兩方ヘ下知ヲナス彼等カ方人ノ  
夷等合戦ヲス是ニ依テ關東ヨリ打テ度々下ス多  
クノ軍勢ヒヒケレ年ヲ重テ軍行ス承久三年ヨリ  
以來關東ノ下知スル事少モ人皆ノ事ナカリキ賤キ者  
マテモ御教書ナトヲ對スル事ヲ輕シムル事憚リシニ高資政  
道不道道ニ行フニヨリ武威モ輕ク成世モ乱レソメテ人モ皆キ  
始シ基成ケリ爰ニ懸ル折ヲ得テ内裏ノ近習月卿雲客  
依々至上ヲ勸申ス事アリ平氏天下ヲ取テ廿余年源氏

世ヲ取事實朝大臣マテハ三十八年也承久ヨリ前後百  
七拾余年武家天下ヲ取事口惜ク思食レスヤ思食立テ  
關東正躰ナキ折節亡サセ給テ公方一流ニ成セ賜テ國土  
ヲモ治メ民ヲモ御助有ヘシト申ス帝時ノ至ス事ヲト思  
食テ用給サレ臣連々申ケレハ思召立ケルトカヤ近習人々  
山門三井寺幾内ノ輩サルヘキ重代ノ侍臣召聚ラレケル  
程ニ正中元年九月廿三日事顯テ土岐十郎源賴時丹治  
比ナント申者臣京都ニ被誅ケリ別當中納言資朝卿  
日野大納言以下關東ヘ召下サレテ流罪セラレ然リトイヘ臣  
俊光卿子至上ハ別ノ御事渡セ給ハサレ臣關東ノ政道ハ弥惡ク成ニ  
ケル嘉曆元年三月十三日高時依所勞出家ス法名宗鑑  
舍弟左近太夫將監泰家宜執權ヲモ相繼クヘカリケル



高資修理權太夫貞顯ニ語テ貞顯ヲ執權トス貞顯ハ

五郎實泰カ彦越後守實時カ爰ニ泰家高時母儀貞時

孫金沢越後守顯時子ナリ後家城大室太朝臣

即左衛門女是ヲ憤リ泰家ヲ同十六日出家亦ス無

甲斐事也其後關東ノ侍老タルハ不及申十六七ノ若者

氏マテ皆出家入道スイマクシク不思議ノ瑞相也此事

泰家モサスカ無念ニ思ヒ母儀モ憤リ深キニ依テ貞顯被

誅ナント聞エケル程ニ貞顯評定ノ出仕一兩度ノ出家畢

同四月廿四日相模守守時武藏守久時男修理大夫維貞

彼兩人ヲモ將軍ノ執權ス是モ高資カ僻事シタリトソ

申ケル粵ニ元徳二年秋比高資橋ノ餘ニ高時カ命ニ不

随乍亡氣奇恠ニ思ヒケルカ長崎三郎左衛門尉高頼以

下ノ者氏ニ云付テ高資ヲ討ントシケル程ニ事顯テ高時カ

身モ危ケレハ我ハ不知ト申ケレハ高頼カ不思議ノ企也トテ奥

州へ流罪ス余黨ハ國々へ遣レケリ弘安元年九月加藤ノ不

思議ナル折ヲ得テ又勸申ス族有ケルニヤ主上俄ニ都ヲ出

サセ給テ笠置ト云山寺ニ籠ラセ給テ武家ヲ亡サント御

企アリ此事關東ニ聞エテ陸奥守貞直時房五代并右

馬助貞將貞顯子彼等ヲ大將トノ歎万騎ノ軍勢ヲ差

上事カ多成ケレハ笠置ヲ至上落サセ給ヒケルヲ路ニテ武

士奉取京都六波羅へ入奉ルハ淺猿カリシ事也同十月

後伏見院ノ一ノ宮御位ニ付セ玉フ昂大嘗會行レケル同二

年春先帝ヲ八隱岐ノ國へ奉遷宮々國々へ下シ給フ今年

改元有テ号正慶然氏元弘年号ヲソ追ケル粵ニ隱岐

先帝ノ宮天台座主号大塔宮山々ヲ廻テ義兵ヲ上ケ河内國



住人橘正成ト云者アリ彼ヲ語テ河内ト大和ノ境ニ金剛

山ト云山ニ城郭ヲ構テ幾内近國ノ勢ヲ語フ同三年

癸春此事ヲ聞テ關東ヨリ彈正少弼治時時頼カ考遠

為子子高時陸奥守右馬權助高直維貞遠江入道宗教法

師朝時カ孫彼等其外一族大將軍トノ關東ニサルヘキ

侍多分指上ス其勢五万余騎上洛ノ彼ノ城ヲセメサス

吉キ地也ケレハ無左右打落サレサル程ニ先帝ヒソカニ隱

岐國ヲ出サセ給テ伯耆國ニ源長年ト申者ヲ頼テ入セ

給フ其ヨリ禪林寺宰相中將源忠顯卿後号ナ播磨國

ニ赤松入道ト申者方ヘ遣テ憑セ給フ程ニ都ヘ寄ル事十三

度毎度打負テ不叶程ニ東國ヨリ上ル武士ノ中ニ源尊氏

ト云人アリ右大将頼朝ノ曾祖父義家朝臣ノ子ニ源義

國後胤也昔ヨリサルヘキ勇士也ケレハ國ノ護リトモ可成仁

躰也伯耆ヨリ偏ニ憑ミ被思食由被仰其時尊氏且ハ

頼朝ノ跡ヲモ興レ且ハ國ノ靜謐ヲモ思ヒ民ノ煩ヲモ息

メント思テ則領掌申テ丹波國篠村ヨリ馳返テ六波羅

ヲ責關東ノ代官雨六波羅彈正少弼仲時義時六代孫

未相摸守基時子子也越後守政村彦駿河守政長彼等防戰

ト云ヘ臣不叶主上兩上皇ヲ先立奉テ關東ヘ落行ノ近江

國馬場宿ニテ先帝ノ御方軍勢軍ヲ始ム武士六則滅ス

仲時西山ニ取上テ合戦スト云ヘ臣不叶ノ腹ヲ切畢主上上

皇ハ都ヘ還御也ケリ其後尊氏金剛山ニ相向フ關東ノ

サルヘキ侍臣ヲ語フ昔ノ頼朝舊義ヲ不忘今ノ勅命ヲ

重シセハ京都ヘ馳上テ合カスヘシト云々爰ニ關東ノ侍臣無



殘御方ニ參リヌ大將軍治時高直長崎四郎左衛門喜  
子高資弟 等南都ニ出家ス彼等カ軍勢皆落失畢尊氏忠  
何事カ是ニシカシヤ亦上野國ニ高氏一族新田義貞ト云  
者アリ早鎌倉へ發向ス尊氏カ息男アリ共合戦ヲ可致  
由ヲ尊氏催促ス則義貞彼命ヲ受テ武藏上野相摸等  
ノ勢ヲ催シテ鎌倉へ馳上テ高時ノ一族等ヲ責尊氏  
カ息男同旗ヲ上高時カ一族家人馳向テ去元弘三年  
五月中旬ヨリ毎日所々合戦ヲス諸國ノ侍皆高資カ無  
道ノ振舞高時カ亡氣ノ頼ナサニ鎌倉ヲ頼ミタリ悉ク  
尊氏ニ心ヲ寄テ高時ヲ捨願ル高時カ重代ノ家人マ  
テモ替リ了スル憂世ナレハ不叶メ終ニ五月廿二日高時一族  
共悉ク滅ス昨日迄ハ天下ノ政ヲセシカハ誰カ背カント云者

ハ有シ私ノ恩ヲ蒙ル諸人モ忽ニ替テ敵ト成ニシ事浮世ノ  
習ト云ナカラ口惜カリシ事也サレハ是ヲ淺猿ト思事コ  
ソナカラメ我高名シタリト旬ル耳ソウタテキ先帝攝津  
國西ノ宮迄御上有り同六月四日東寺へ入セ給テ同五  
日ニ威儀ヲ調テ則内裏へ入セ給テ重祚有キ先帝位  
付セ賜ヒケレハ後伏見院并先御門今ハ新院何ナル目  
ヲカ見ンスラント思食歎セ給ケレハ天照太神御計ニヤ  
無子細テ都ニ御座シ何ニモ後ニ事有ルヘキニヤトソ申ケル  
爰ニ諸人賞ヲ行ハル而ルニ尊氏昇殿官途者成タリケ  
レハ指ル恩賞モナシ其故ハ大塔宮還俗御坐テ宮將軍  
ト申ケルカサへ申サセ給ケリ尊氏兵權ヲ取テハ昔ノ頼  
朝ニ不可替此次ニ誅討セラルヘシト申サレケルヲ帝サシモノ



軍忠ノ仁也トテ無其儀彼ノ宮種々ノ計事ヲ廻テ尊  
氏ヲ打ントス其比畿内西國ノ武士楠ナント申者ハ皆彼  
宮ノ御方也ケレハ便宜アラハ尊氏ヲ打ントセラレケレハ  
東國ノ武士多ハ尊氏方也ケル上ニ譜代ノ武勇ナレハ輒  
モ打レヌ將軍ニサヘナサルヘント聞エ宮ハ司シ給キ元弘三年  
ニ品兵部卿護良親王ト申ス征夷將軍ニナラス事ヲ鬱  
憤メトカク思計給ケル程ニ東國ノ武士多ハ出羽陸奥ヲ領シ  
其カモアリ是ヲ取放サント議ノ當今ノ宮一所可奉下ト  
テ國司ニハ彼親王ニ親ク奉成ケルニヤ土御門ノ入道大納言  
親房息男顯家卿ヲナシテ父子ニ下サル誠ニ關東ノ侍  
モ多付テソ下リケル彼兩國ハ日本半國ナト申ス國ナレ  
如此計給ケルモ謂レアリ同十二月主上ノ宮成良親王ト申

ニ尊氏舍弟左馬頭直義朝臣相副テ關東ハケ國為  
守護下向アリ鎌倉ノ將軍トノ申ケルサレハ出羽奥州  
ヲ取放サル間東國ノ武士多ハ奥州へ下ル間古ノ關東  
ノ面影モ無リケリサテ今年ハ暮ニケリ建武元年四  
月故高時入道ノ始末ヲヤ思ヒケン高時ノ一族少々并ニ  
本國ノ者ハ其外同意族有テ鎌倉へ打寄り左馬頭  
直義ニ對シテ合戰ヲ致シ直義防キ戰テ無程追散シ畢  
此事京都へ聞エテ角宣ヒアラハ不思議ノ事モ有ナトテ  
治時高直長崎四郎左衛門去年出家ノ大衣着タリ  
シヲ召出ノ東山阿弥陀カ峯ニ被誅畢此外高時一族  
或ハ降參或ハ所々ニ隱居シタリケルヲ皆取出テ同日首ヲ  
被刎ケリ同九月兩社行幸アリ天下ニ統也ケレハ其儀



式中古ニモ勝テ日出度カリケリ尊氏兵衛督ニ供奉ス  
隨兵ヲ召具ス美々敷ソ見エシ粵ニ兵部卿親王世ノ心  
ニ任ヌ事ヲ安カラスニ覺エテ天下ヲ乱シ給ヒ御位ヲ退  
テ我御宮入道親王妹腹ニ成セ給フ宮ヲ位ニ奉付テ尊氏  
以下可去武士ヲ打テ天下ヲ我僉ニセント思立賜フ此  
事如何ノ聞エケン至上驚セ給テ兵部卿親王ヲ同十月  
卅日ニ内裏ニテ奉取テ尊氏舍弟左馬頭直義カ鎌  
倉ニ有ケルニ預置彼ノ御方ノ武士多ク誅セラレケリ去程ニ  
建武二年七月ニ高時ノ息勝長壽丸号相模ニ信濃國  
即時行ノ勢ヲ語テ鎌倉へ責上ル直義朝臣雖防戰無勢ノ間  
鎌倉ヲ出テ成良親王ヲ奉具テ京都へ上ル其時預置  
奉ル兵部卿親王自元野心御座ケレハ不及奉伴打ケル

此親王ハ既ニ王子ヲ出テ四明ノ密ニ入り給ヒテ天台座主ニ  
列リ賜シソカシ御心武ク渡セ給ヒテ還俗シ御座テ元弘ノ乱  
ヲモ宗ト御張法ホイ有シソカシ然凡如何ナル御業ニ今角ナラ  
セ給ラン淺猿シ御骸ヲタニモ取隠シ奉ル人モ無リキ是偏ニ  
多クノ人ヲ失給ヒシ惡行ノ故トソ見エシ去程ニ直義武藏國  
へ打出ル所ニ凶徒多勢ヲ以テ合戰ヲ致ス間打負テ落行  
処ニ尚凶徒責懸ル間直義一族澁川刑部少輔飯合テ打  
死ス此間ニ成良親王并直義京都へ落上ケリ同廿八日  
相模次郎鎌倉へ打入關東ノ侍并<sub>在國ノ輩ハ皆鎌倉</sub>  
ニ付テ天下又打飯ノ見エケル程ニ京都ノ騷動不斜其時  
尊氏可罷向由仰ラレ直義打負テ落上ハ申請テ可  
罷向由存候但頼朝カ任惣進補使ノ四字脱カ例征夷將軍ノ宣旨ヲ蒙ラン



ト申ス処ニ不計ノ征夷將軍ノ官ヲ送ラレ無念ニ乍存既ニ  
高氏ハ登向シケリ直義ニハ三河國ニ行合共下向ス海道  
所々ノ合戦ニ打勝テ諸人尊氏ニ降參ス尊氏ハ忠又重  
疊也然所ニ故兵部卿親王ノ御方臣下ノ中ニヤ有ケン尊  
氏謀反ノ志有ル由讒シ申テ新田右衛門佐義貞ヲ招テ  
種々ノ語ヲナシテ左中將ニ申成テ上野國ハ尊氏分  
國也義貞ニ申充ケリ何ナル明主モ讒臣ノ計申事ハ  
昔モ今モ叶ス事ニテ尊氏上洛セハ道ニテ可打由ヲ義  
貞ニ仰ス叔尊氏ヲ京都ヨリ召ル勅使藏人中將源朝光  
也關東勢ヲハ直義ニ付置一身急馳參スヘシト云々尊氏  
勅定ニ應メ上洛スル所ニ京都ヨリ内々此事ヲ告申ケル人モ  
有ケルニヤ又直義モ東國ノ侍モ不審ニ思テ留メケル尊氏

上洛セス其時サレハコソ謀反ノ志有ル由重テ讒シ申ニ依テ  
討手ヲ被下ケリ上將ハ中務卿親王<sup>主上</sup>公卿殿上人其  
數武士ニハ義貞ヲ大將軍トノサルヘキ侍在京武士西國畿  
内ノ勢數万騎登向ス奥州ヨリ顯家卿後迫ニ責上ルヘキ  
由宣下セラレケリ尊氏此事ヲ聞テ先直義以下ノ勢ヲ差  
上ス駿河國ヲ越河原ニテ行合テ合戦ス直義打負テ引  
退箱根山ニテ相待処ニ尊氏此事ヲ聞テ鎌倉立テ竹ノ  
下ヲ廻テ京都ノ勢ヲ中ニ取籠メントス義貞以下ノ官軍  
コラヘカ子テ引退懸テ追懸テ尊氏海道ヲ責上ル尊良  
親王義貞以下京都へ落上畢同三年正月七日尊氏大渡  
ニ付義貞以下京都ヨリ又馳向フ橋ヲ引テ合戦ス勢多  
ノ手ハ左馬頭直義合戦ヲ始ム京都ヨリ月卿雲客伯



ト申ス処ニ不計ノ征夷將軍ノ官ヲ送ラレ無念ニ存存既ニ  
高氏ハ祭向シケリ直義ニハ三河國ニ行合共下向ス海道  
所々ノ合戦ニ打勝テ諸人尊氏ニ降参ス尊氏ハ忠又重  
疊也然所ニ故兵部卿親王ノ御方臣下ノ中ニヤ有ケン尊  
氏謀反ノ志有ル由讒シ申テ新田右衛門佐義貞ヲ招テ  
種々ノ語ヒナシテ左中將ニ申成テ上野國ハ尊氏分  
國也義貞ニ申充ケリ何ナル明主モ讒臣ノ計申事ハ  
昔モ今モ叶ス事ニテ尊氏上洛セハ道ニテ可打由ヲ義  
貞ニ仰ス叔尊氏ヲ京都ヨリ召ル勅使藏人中將源朝光  
也關東勢ヲハ直義ニ付置一身急馳参スヘシト云々尊氏  
勅定ニ應メ上洛スル所ニ京都ヨリ内々此事ヲ告申ケル人モ  
有ケルニヤ又直義モ東國ノ侍モ不審ニ思テ留メケル尊氏

上洛セス其時サレハコソ謀反ノ志有ル由重テ讒シ申ニ依テ  
討手ヲ被下ケリ上將ハ中務卿親王<sup>主上</sup>公卿殿上人其  
數武士ニハ義貞ヲ大將軍トナルヘキ侍在京武士西國畿  
内ノ勢數万騎祭向ス奥州ヨリ顯家卿後迫ニ責上ルヘキ  
由宣下セラレケリ尊氏此事ヲ聞テ先直義以下ノ勢ヲ差  
上ス駿河國手越河原ニテ行合テ合戦ス直義打負テ引  
退箱根山ニテ相待処ニ尊氏此事ヲ聞テ鎌倉立テ竹ノ  
下ヲ廻テ京都ノ勢ヲ中ニ取籠メントス義貞以下ノ官軍  
コラヘカ子テ引退艦テ追懸テ尊氏海道ヲ責上ル尊良  
親王義貞以下京都へ落上畢同三年正月七日尊氏大渡  
ニ付義貞以下京都ヨリ又馳向フ橋ヲ引テ合戦ス勢多  
ノ手ハ左馬頭直義合戦ヲ始ム京都ヨリ月卿雲容伯



耆守長年等向ノ宇治手ハ足利兵衛佐向ノ京都ヨリ  
楠判官正成榮向ス七日ヨリ九日マテ合戦ス十三日方々戦  
同時ニ敗テ京方落散ケリ至上叡山へ行幸ナル尊氏京  
都へ入テスコサス由ヲ内々述申処ニ奥州ヨリ頭家卿兩國  
ノ勢ヲ相具ノ東坂下ニ付山門大衆相共ニ正月十六日ニ  
京都ニ寄テ合戦ス尊氏天命ヲ恐テ引退則追懸テ  
頭家卿義貞以下責ケル程ニ尊氏鎮西マテ落下リケ  
リ即至上京都へ入セ給フ今度ハ奥州ノ官軍忠節ヲ  
致スニ依テ大將軍頭家別當大納言右大將ニ任ケ  
兩國ニ常陸下野ヲ賜フ又奥州へ下向ス此頭家卿ハ  
具平親王ノ御末也師房大臣源姓ヲ賜テ中院ト号メ  
大臣ノ大將モ絶ス有才ノ家也通親大臣ノ後久我堀川

二流大臣モ絶ス君ニ仕テ皆有賢ノ人也彼ノ一流ニ士御門  
大納言師親孫親房一品ノ子也此時當院ノ氏長者ニ成  
テ始テ武勇ノ藝ニ仕給ケリ一門モ他人モ不思議ニ思ヒ  
同都ニ御座ス後伏見院ノ御子今ハ先帝新院忍テ尊  
氏許へ綸旨ヲ成サル早々凶徒等ヲ退テ君ヲ本位ニ奉  
付ルヘシト也尊氏九列ニテ彼ノ綸旨ヲ拜メ悦テ西國ノ勢  
ヲ引具ノ責上ル一旦天命ヲ恐テコソ有ツレ此勅命ヲ蒙  
ル上ハ合戦ニ打勝事無子細トテ則ノホル京都ヨリ打手  
義貞打負テ飯上ル正成腹切テ失ス同五月ニ京都へ打入  
至上又山門ニ行幸ナル同六月ニ新院ノ御一腹ノ御弟宮  
豊仁親王ヲ新院ノ御為子ノ儀ニテ御位ニ奉付ラレ給ヒ  
ケリ政務ヲ八院中ニテ行レケリ關白ハ近衛ノ北殿基嗣



公征夷將軍ニ左兵衛督源尊氏武家ノ執權ハ武藏守  
高階師直如此成テ天下ノ事ヲ行ケリ左テ山門ト京都  
ト五月ヨリ十月ニ至ル迄合戦アリ終ニ難計主上今者京  
都ヘ十一月出サセ給フ尊氏本望也ト悦テ奉迎先帝  
ヲ太上天皇ノ尊号ヲ奉送ル御子成良親王ハ本ヨリ尊  
氏養ヒ進セタリケレハ東宮ニ奉立ケリ後嵯峨院法皇  
ノ御勅ニ任テ御位ハ兩院ノ御末打替云々付セ賜ヘシト  
定リケレハ中々先帝モ御心安ク思食サレケル然ルニ顯家  
卿舍弟顯信朝臣伊勢ノ國ニテ義兵ヲ舉内々申通  
スル事有テ秘ニ先帝都ヲ出サセ給テ同十二月ニ三種神  
器ヲ奉具足吉野山ヘ入セ給フ又國々起テ所々ニ合戦  
アリ同四年ノ春奥州ニモ尊氏ニ志有ケル者有テ合戦

ヲ始ム顯家卿打負テ加賀國府ヲ落當國伊達郡ニ  
靈山ト云寺ニ籠リケルヲ責ケレハ是ヲモ落テ下野國宇  
都宮ニ住ケリ其邊ノ凶徒ヲ相語ヒテ上洛ス武藏上野ノ  
守護人防キ戦ヘ凶徒大勢ナレハ引退ク鎌倉ニ尊氏  
子息并斯波陸奥守モ有ケリ是モ小勢也ケル程ニ引  
退ケリ陸奥守ハ打死スサテ顯家卿ハ□同五年曆應  
正月ニ美濃國黒血河ニテ責上リ京都ヨリ官軍ヲ  
指下ス打破リカタクテ顯家卿伊勢國ヘ廻テ大和國ヘ  
越テ奈良ヘ打入リ都ヨリ武藏守師直以下大勢衆向  
メ合戦ス顯家卿以下凶徒打負テ吉野ヘ引退ク同四  
月ニ又吉野ヨリ今度ハ公卿殿上人可然武士多出タリ  
都ヨリ師直大将トシ大勢下向メ和泉國境野ト云所



ニテ合戦アリ今日ヲ限リト命ヲ捨テ兩方合戦ス京方  
打負テ引ケルカ師直思切テ戦フ程ニ頭家卿打レケリ  
其後ハ吉野方散々ニ成テ引退同月ニヤ凶徒等男山ニ  
入籠テ八幡宮ヲ城郭トス都ヨリ官軍押續キ數日  
合戦ヲス凶徒社ニ火ヲ出タリ神慮ニモ背ニヤ落失ニ  
ケリ義貞ハ先帝山門ヨリ出サセ給シ時越前國へ逃籠  
リケルカ是モ云甲斐ナク打レテ頭ヲ都へ進タリケレハ大  
路ヲ渡テ獄門ノ木ニ懸ラレケリ義貞ハ尊氏カ一族也  
彼ノ命ヲ受テ不背ハ然ルヘカリケルヲ是モ驕ル心有テ高官  
高位ヲ如此ナルコソ不思議ナレ子息越後守モ回首ヲ  
被懸ケリ其後吉野ニテ頭信朝臣ヲ出羽陸奥守征夷  
將軍ニ成テ今度ハ親父宗玄臣ニ吉野ニ殘勢ヲ相具テ

奥州へソ下サレケリ船ニ乘テ南海道ヲ廻テ奥州ヨリ責  
上ルヘシトテ下向ノ処ニ伊勢ノ浦ヨリ大風俄ニ吹テ舟殘リ  
ナク失ヌ適岸ニ寄ル船ノ者モ所々ニテ或ハ打レ或ハ捕レテ  
失ナル此後都ハ少シ静ナル躰也同十月改元有テ曆應元  
年ト申十一月大嘗會行テ御禊ノ行幸アリ同三年春東  
國ニ御敵殘リケレハ越後守高階師泰同三河守師冬ハ  
遠江國ノ凶徒ヲ責師冬ハ下總常陸兩國ノ凶徒ヲ責メ  
年ヲ重テ合戦アリテ皆凶徒或ハ降參シ或ハ討レケリ扱  
東國ハ静リケリ同年八月十六日吉野ノ先帝崩御成セ  
賜ケリ指モ日出度君ニテ渡セ給シニ無由讒臣ノ無道ヲ  
申行ケルニヤ懸ル外都山中ニテ崩御成セ給事コソ淺猿  
ケレ仰置レケルトテ御追号ヲハ後醍醐院トソ申ケル是



モ思ハハ讚岐院ノ皇法ヲタシト御誓願ノ有ケルナル故ト  
覺エテ恐シク此後ノ人モ上ヨリ下ニ至ルマテ能々思案  
アルキ事哉而ルニ未タ世ノ中モ一統トモ不覺吉野ニモ  
未宮渡セ給フ御敵ナル類モ多ク見ユ又ノ橋行ヲ見  
ルニ猶ナカラハ如何ナル事ヲカ見聞スラント覺ユ保元以降  
曆應ニ至ルマテノ事ヲ所註ナレ保曆間記ト可申サテモ  
懸ル憂世ノ了無事眼前ノ支證何事カ是ラレカンヤ  
橋人ハ其令ニ随テ誰カ榮花ニ誇ラサリシ武キ心モ皆無  
並コソ思シカレ時ノ間ニヒテ成ハ獄門ノ木ニ耻ヲサラシ成  
ハ路頭ノ邊ノ土ト成レリ就中間及事モ去事ナレレ元弘  
以後ノ乱ニハ我モ人モマシハリ振舞シ事ナレハ皆知ラカル人  
モアラシナレハ委者不注然ルニ關東ハ義時朝臣ヨリ泰時

時氏經時時頼時宗貞時高時ニ至ルマテ久代々天下ノ政  
主トメ武家ノ執權タリキ一類レニ繁昌ノ末々ノ一族  
家人迄富栄テ誰カヲテ恐レサリシ一日ノ中ニ滅ヒハテシ  
事申モ愚ナル事也キ又後醍醐院ノ元弘三年ニ重  
祚有テ天下ノ一統ニノ中古ニモ超過ノ日出度カリシ二月  
御雲容密アル武士乃至正成長年無光伊勢親光 太  
判官 結城  
上野入道 等カ類朝恩ニ橋テ高官高位ニ登テ諫メ  
旬ル事ナ秋万歳トノ思ヒシニ僅中一ケ年ソ有シ多ハ也  
ハテ都鄙ノ巷ニ骸ヲ曝ス況ヤ又吉野ノ仙洞ニハ敵慮  
更ニ免サル御事ニテ終ニ黄泉ノ遠路ニ赴セ御座ス是  
ヲ見テ無常菩提心ヲ祭サレ事ハ口惜カルヘキニヤ然ル  
ニ自元釋門ニ入ル族多ハ還俗スル事アリ昔ヨリカレ



夕夕レハ痛ク聞不及刺道心コソ發サラメ彼ノ職ハアキタリ  
此所ハ闕所也トテナク望心ハ古ニ過テ勸事無慚愧ノ  
至也只是ヲ思ニ執着ノヤマカル故也サレハ此心ヤマスレテ  
我モ人モ空ク月日ヲ送テ罪業ノ種ヲ三途ノ舊里ニ殖  
業報ノ罪難遁何ニモ此念難留ケレハ弥陀ノ本願ニ乘  
テ不退ノ土ニ生レ見佛聞法ノ此着心ヲ永ク止ヘキヤラシ  
又道ニ至ルニ難事無シ唯東ト嫌ト云ヘル者實ナル我一切ノ  
有為ノ法ハ夢幻ノ如シト云ヘリ常住ノ着心有ヘカラスマシテ  
不思善不思惡ノ時分ニモ懸ル思量ヲナスヘシト不覺或ハ一  
念ニ三千ヲ具ノ三諦相即ノ妙理ニアラスト云事ナシト  
云ヘ氏一實真如ノ本理ハ無作本分ナルカ是又如何ナル執心  
有ヘシトハ聞エス或ハ佛界生界圓融ノ三無差別ノ性徳ト

覺ヌレハ當性ニ皈ノ不可説ノ果分歟何況我執着ノ心ヲナス  
ヘシトハ見エス皆是等ノ趣ニモ違セル歟但縁謝即滅機興  
則生即事而心無有終盡ト釋テ當躰不二ト談スレハ淳  
世ナルヘキ歟此義云何ノ愚ナル一篇ヲ記ス若シ後見ノ人  
御座ハ此義ノ趣等ヲナラシ給フヘシ願クハ是ヲ見ル人  
先此記ノ内ノ亡靈并法界衆生ノ為ニ光明真言阿弥  
陀ノ名号ヲ唱テ廻向セシメ給フヘシト云々自保元元年  
至曆應元年都合百六十四年云々

右保曆間記以流布印本校合畢



千時文政十三庚寅年秋自九月二日夜起筆  
至同廿二日夜以時習館御本寫之

中村萬壽直道

薰稿錄卷之貳拾四 終



