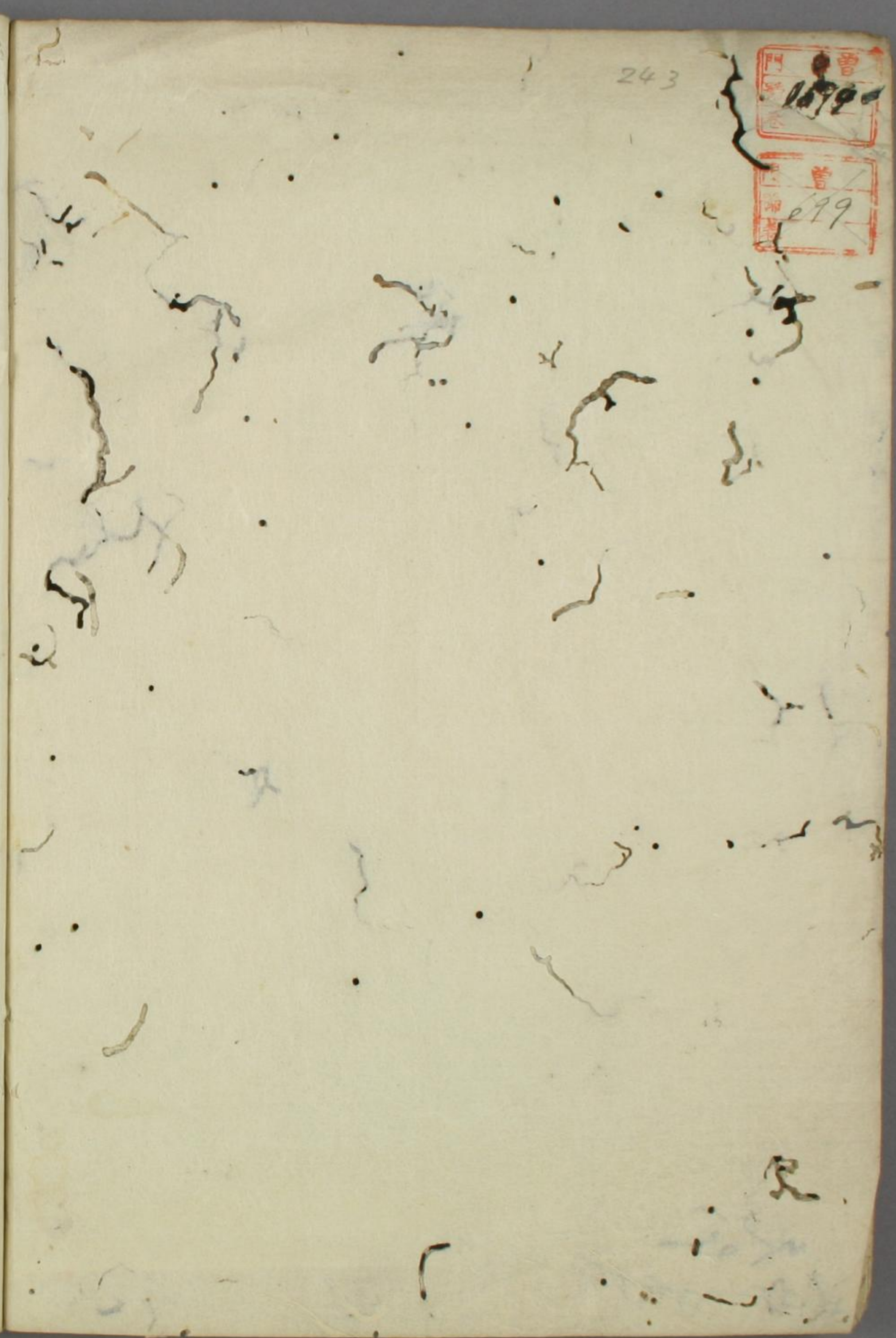
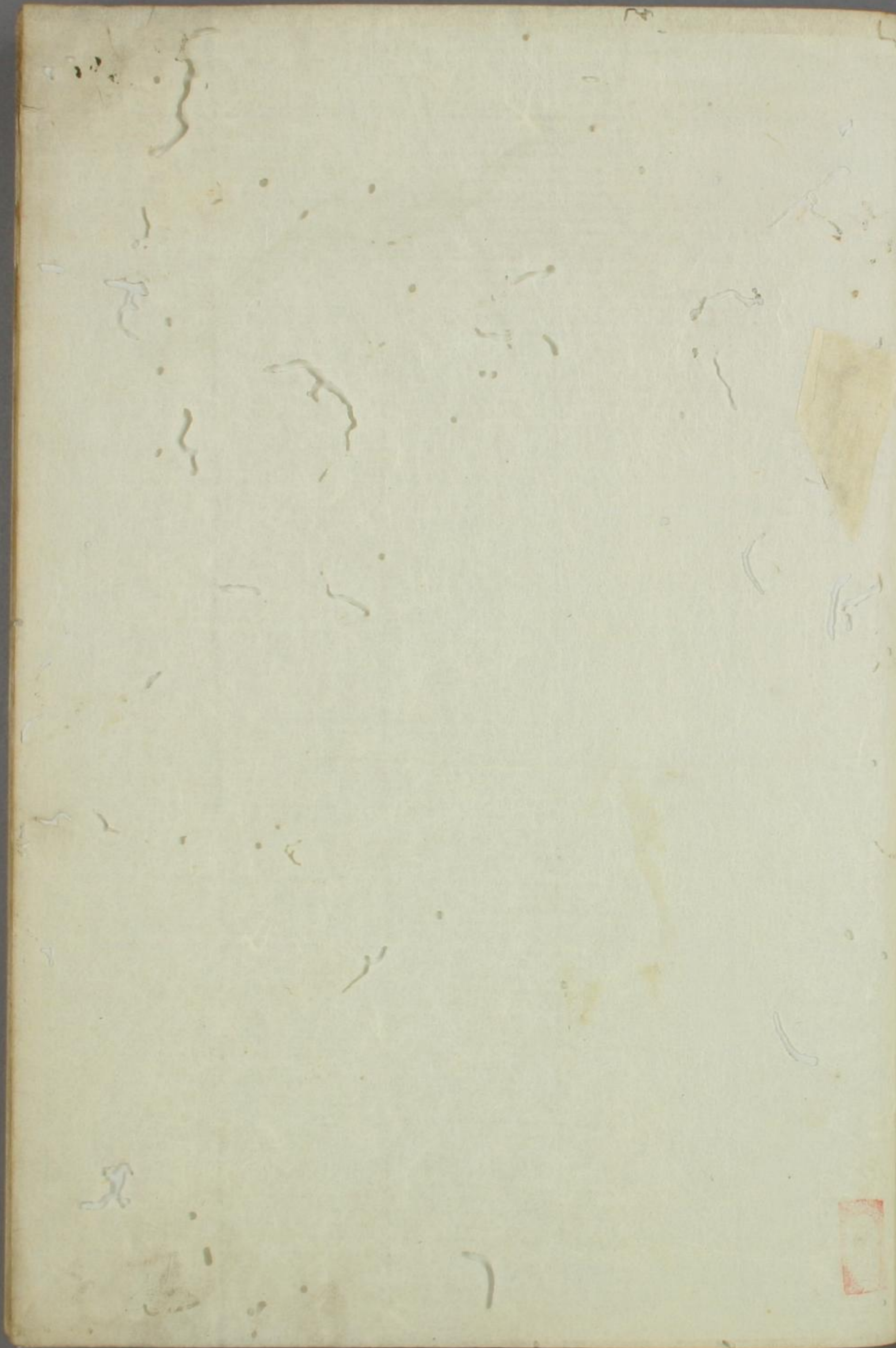




物之記

特別
14
696
243





14
696
243

薰物之記

喜丈山

沉由支重ノ 丁子一友三方重ノ 貝三方重ノ 白檀一分

事の外重ノ 薰陸一分重ノ 麝香二分重ノ

合重ノ 沈由支重ノ 丁子合重ノ なる所重ノ 分て重ノ 之重ノ 子重ノ 別重ノ
貝白檀重ノ 薰陸合重ノ 之重ノ 合重ノ 之重ノ 合重ノ 之重ノ 麝香重ノ
一分を合重ノ 之重ノ 合重ノ 之重ノ 合重ノ 之重ノ 合重ノ 之重ノ 麝香重ノ
一分の麝香重ノ 之重ノ 合重ノ 之重ノ 合重ノ 之重ノ 合重ノ 之重ノ 麝香重ノ
之重ノ 合重ノ 之重ノ 合重ノ 之重ノ 合重ノ 之重ノ 麝香重ノ

梅花

沉重ノ 之重ノ 友重ノ 二重ノ 友重ノ 重重ノ 丁子一友一方重ノ 貝三方重ノ 明重ノ 也重ノ

小寺
玉足
大摩



一方 燈カ 白檀一方カ 子カ の外カ あり 薑カ 陸カ 一方カ 薑カ 陸カ 一方カ 薑カ 陸カ 一方カ

合カ 止カ 湯カ 水カ 運カ 方カ 此カ 定カ 水カ わけカ あり 所カ 下カ は 加カ 人カ せカ せ
あカ せカ しくカ 之カ れカ ずカ あり 是カ をカ 是カ にカ 麝カ 香カ 六カ あり 所カ あり 是カ をカ
一カ 一カ 一カ あり 是カ をカ 是カ にカ 一カ 一カ 一カ あり 是カ をカ 是カ にカ

黒方カ 大丸カ 入りしもの

沉カ 四カ 支カ 宣カ 下カ 子カ 一カ 支カ 三カ 方カ 宣カ 貝カ 三カ 方カ 宣カ 麝カ 香カ 一カ 支カ 二カ 方カ 宣カ

合カ 止カ 湯カ 水カ 運カ 方カ 此カ 定カ 水カ わけカ あり 所カ 下カ は 加カ 人カ せカ せ
あカ せカ しくカ 之カ れカ ずカ あり 是カ をカ 是カ にカ 麝カ 香カ 六カ あり 所カ あり 是カ をカ
一カ 一カ 一カ あり 是カ をカ 是カ にカ 一カ 一カ 一カ あり 是カ をカ 是カ にカ

あカ せカ しくカ 之カ れカ ずカ あり 是カ をカ 是カ にカ 麝カ 香カ 六カ あり 所カ あり 是カ をカ
一カ 一カ 一カ あり 是カ をカ 是カ にカ 一カ 一カ 一カ あり 是カ をカ 是カ にカ
一カ 一カ 一カ あり 是カ をカ 是カ にカ 一カ 一カ 一カ あり 是カ をカ 是カ にカ
一カ 一カ 一カ あり 是カ をカ 是カ にカ 一カ 一カ 一カ あり 是カ をカ 是カ にカ
一カ 一カ 一カ あり 是カ をカ 是カ にカ 一カ 一カ 一カ あり 是カ をカ 是カ にカ
一カ 一カ 一カ あり 是カ をカ 是カ にカ 一カ 一カ 一カ あり 是カ をカ 是カ にカ
一カ 一カ 一カ あり 是カ をカ 是カ にカ 一カ 一カ 一カ あり 是カ をカ 是カ にカ
一カ 一カ 一カ あり 是カ をカ 是カ にカ 一カ 一カ 一カ あり 是カ をカ 是カ にカ
一カ 一カ 一カ あり 是カ をカ 是カ にカ 一カ 一カ 一カ あり 是カ をカ 是カ にカ
一カ 一カ 一カ あり 是カ をカ 是カ にカ 一カ 一カ 一カ あり 是カ をカ 是カ にカ

沉カ 四カ 支カ 宣カ 下カ 子カ 二カ 支カ 宣カ 貝カ 香カ 三カ 方カ 宣カ 白檀カ 一カ 方カ 宣カ
麝カ 香カ 二カ 方カ 宣カ 薑カ 陸カ 一カ 方カ 宣カ 薑カ 陸カ 一カ 方カ 宣カ

ら 湯カ 水カ

あはれもて 院をよか かいのんけ かしら 一とつて
かいたる 一れはさし かのひとこ 一よはれ
しくかゝる 会ふあまは けせし 一とあふ 一は
て 後差 院のとも 一しはく かのけ 一あを ぬる 一よ
一くま かの かしら 一あま 一とさ 一しは
あつた 一と 一とあ 一とあ 一とあ 一とあ 一とあ
あれ 一と 一と 一と 一と 一と 一と 一と 一と
とあ 一と 一と 一と 一と 一と 一と 一と 一と
とれ 一と 一と 一と 一と 一と 一と 一と 一と
よの 一と 一と 一と 一と 一と 一と 一と 一と
また 一と 一と 一と 一と 一と 一と 一と 一と
せ 一と 一と 一と 一と 一と 一と 一と 一と

かゝる 一と 一と 一と 一と 一と 一と 一と 一と
梅の 一と 一と 一と 一と 一と 一と 一と 一と
峰を 一と 一と 一と 一と 一と 一と 一と 一と
よ 一と 一と 一と 一と 一と 一と 一と 一と
の 一と 一と 一と 一と 一と 一と 一と 一と
か 一と 一と 一と 一と 一と 一と 一と 一と
て 一と 一と 一と 一と 一と 一と 一と 一と
一と 一と 一と 一と 一と 一と 一と 一と
ま 一と 一と 一と 一と 一と 一と 一と 一と
よ 一と 一と 一と 一と 一と 一と 一と 一と
ぬ 一と 一と 一と 一と 一と 一と 一と 一と
一と 一と 一と 一と 一と 一と 一と 一と

供事品が一方

沉カ子ニ方

白檀ニ方

蓮ニ方
カニ子ニ方

白檀ニ方

梅花のニ方

沉カ子ニ方

丁子ニ方

白檀ニ方

蓮ニ方

カニ子ニ方

白檀ニ方

沉カ子ニ方

丁子ニ方

白檀ニ方

蓮ニ方

麝香ニ方

白檀ニ方

沉カ子ニ方

丁子ニ方

貝香ニ方

白檀ニ方

白檀ニ方

梅花 川の女御

沉カ子ニ方

カニ子ニ方

白檀ニ方

蓮ニ方

蓮ニ方

丁子ニ方

~~~~~

沉シ 丁子トウジ 貝ガイ 音ネ 吹フク 子コ

梅花

沉シ 八ハチ 五ゴ 子コ 貝ガイ 音ネ 吹フク 子コ

吹フク 子コ 白シロ 子コ 丁子トウジ 二ニ 五ゴ 子コ

苦ク 子コ 苦ク 子コ

梅花

沉シ 子コ 白シロ 子コ 貝ガイ 音ネ

丁子トウジ 二ニ 五ゴ 子コ 丁子トウジ 二ニ 五ゴ 子コ

白シロ 子コ 沉シ 子コ 貝ガイ 音ネ 吹フク 子コ 白シロ 子コ 沉シ 子コ 貝ガイ 音ネ 吹フク 子コ

梅花

沉シ 子コ 白シロ 子コ 貝ガイ 音ネ 吹フク 子コ

梅花

沉シ 子コ 丁子トウジ 二ニ 五ゴ 子コ 貝ガイ 音ネ 吹フク 子コ

くしりくさ おしり くさ

そはうらなはよらぬ おしり くさ

大の十支 十五 支 十五 支

かひの おしり くさ おしり くさ

かひくは おしり くさ

くしりくさ

くしり くさ おしり くさ おしり くさ

おしり くさ おしり くさ おしり くさ

おの おしり くさ

くしりくさ

くしり くさ おしり くさ おしり くさ

おの おしり くさ おしり くさ

おの おしり くさ おしり くさ

おの おしり くさ おしり くさ

おの おしり くさ おしり くさ

おの おしり くさ おしり くさ

おの おしり くさ おしり くさ



拾芥抄

薰物方

黑方

沉四兩 丁子二兩 麝香二兩 薰陸一分 白檀一兩 麝香二兩

侍從

沉四兩 并松一分一朱 丁子二兩 麝香二兩 薰陸一分一朱

梅花

沉八兩二分 丁子四兩二分 麝香一分 麝香二兩

荷葉

沉七兩一分 丁子三兩二分 白檀一分一朱 麝香一分一朱 其松一分

菊花

沉四兩 丁子二兩 麝香二兩 麝香二兩 薰陸一分

盧橘

沉四兩 丁子二兩 麝香二兩 白檀一兩三分 甲香一兩二分 其松一分

已上六方云云

其方其香雖少入香各有其法黑方以麝香薰



陸為其香侍從方以鬱金為其香梅花方以丁  
 子甘松為其香荷葉方以檀香白檀為其香  
 花方以甘松薰陸為其香與甲香以衆香混  
 合之用也此本者大法性寺殿真筆本寫定

白袋之方

法皇樣

一 麝香 二兩 龍腦 一兩 白檀 三兩 甘松 三兩

香 三兩 丁子 三兩

西三条方

一 香 三兩 丁子 三兩 藿香 三兩 木香 三兩

龍腦 三兩

八条方

一 丁子 三兩 白檀 三兩 木香 三兩 甘松 三兩

龍腦 三兩 麝香 三兩

角櫛ツノノシ

一 麝香ニ朱 龍腦一分 丁香三分 茴香五分 甘松五分

田枕

一 麝香五分 龍腦二分 茴香五分 丁香三分 薑陸五分

甘松五分 麝香五分 龍腦五分 八角五分

林中

一 香五分 丁香五分 桂五分 甘松五分 白檀五分 香五分

麝香五分

山櫻

一 龍腦五分 甘松五分 白檀五分 麝香五分 麝香五分

薑陸五分 麝香五分 三ヤウ木香五分

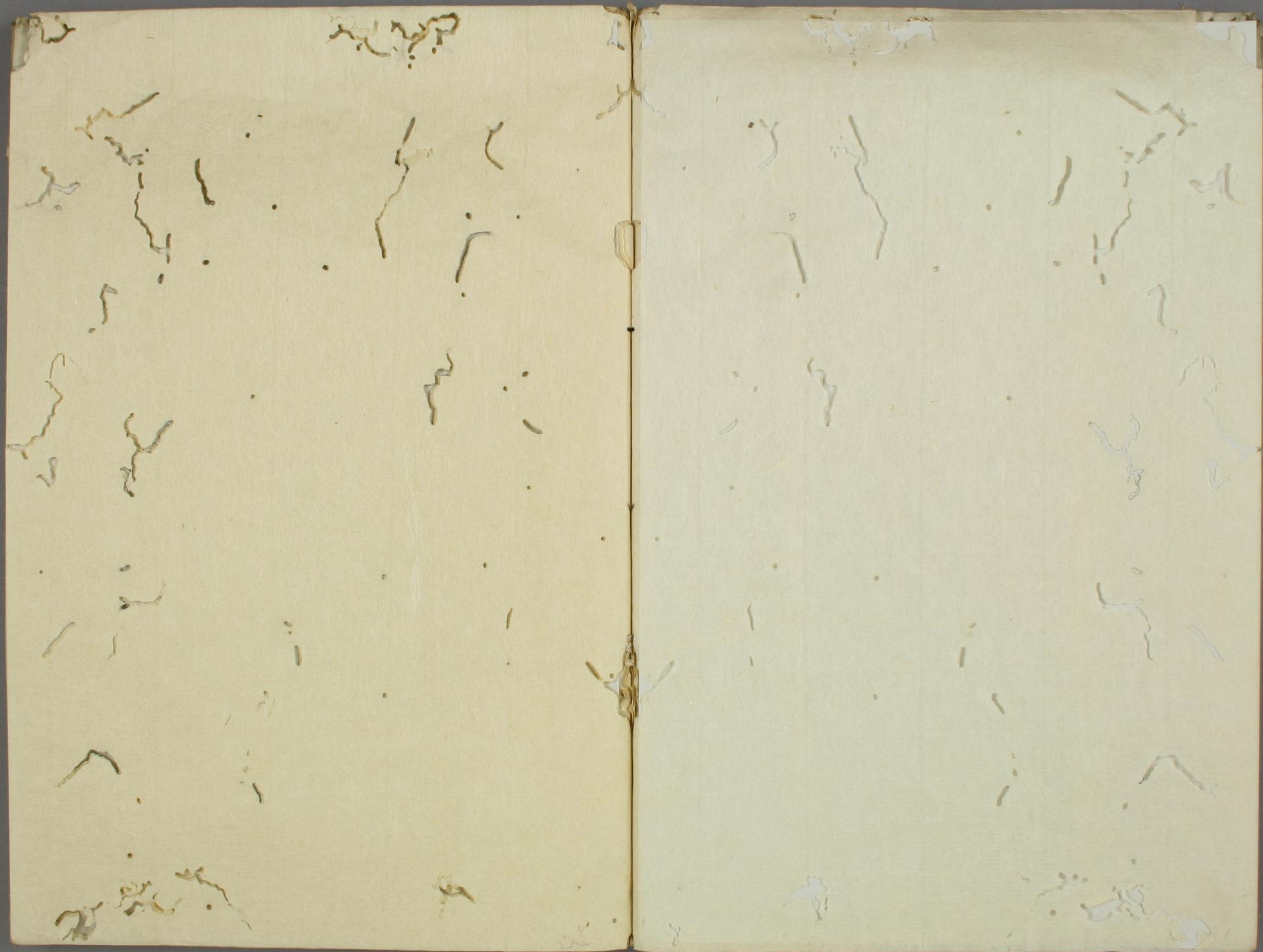
蓮臥

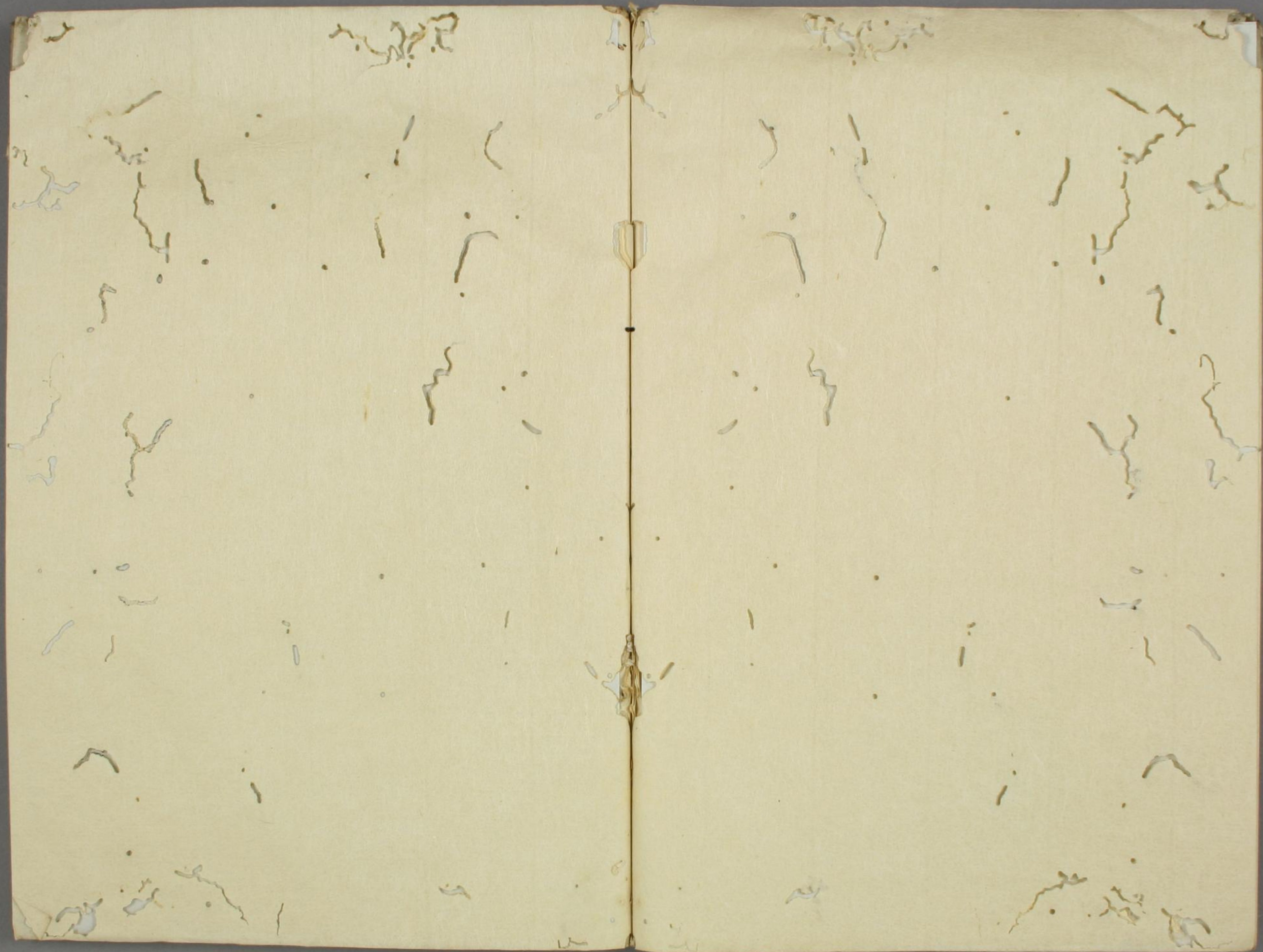
一 麝香五分 龍腦五分 麝香五分 梅花五分

丁香五分 麝香五分 三ヤウ木香五分 甘松五分

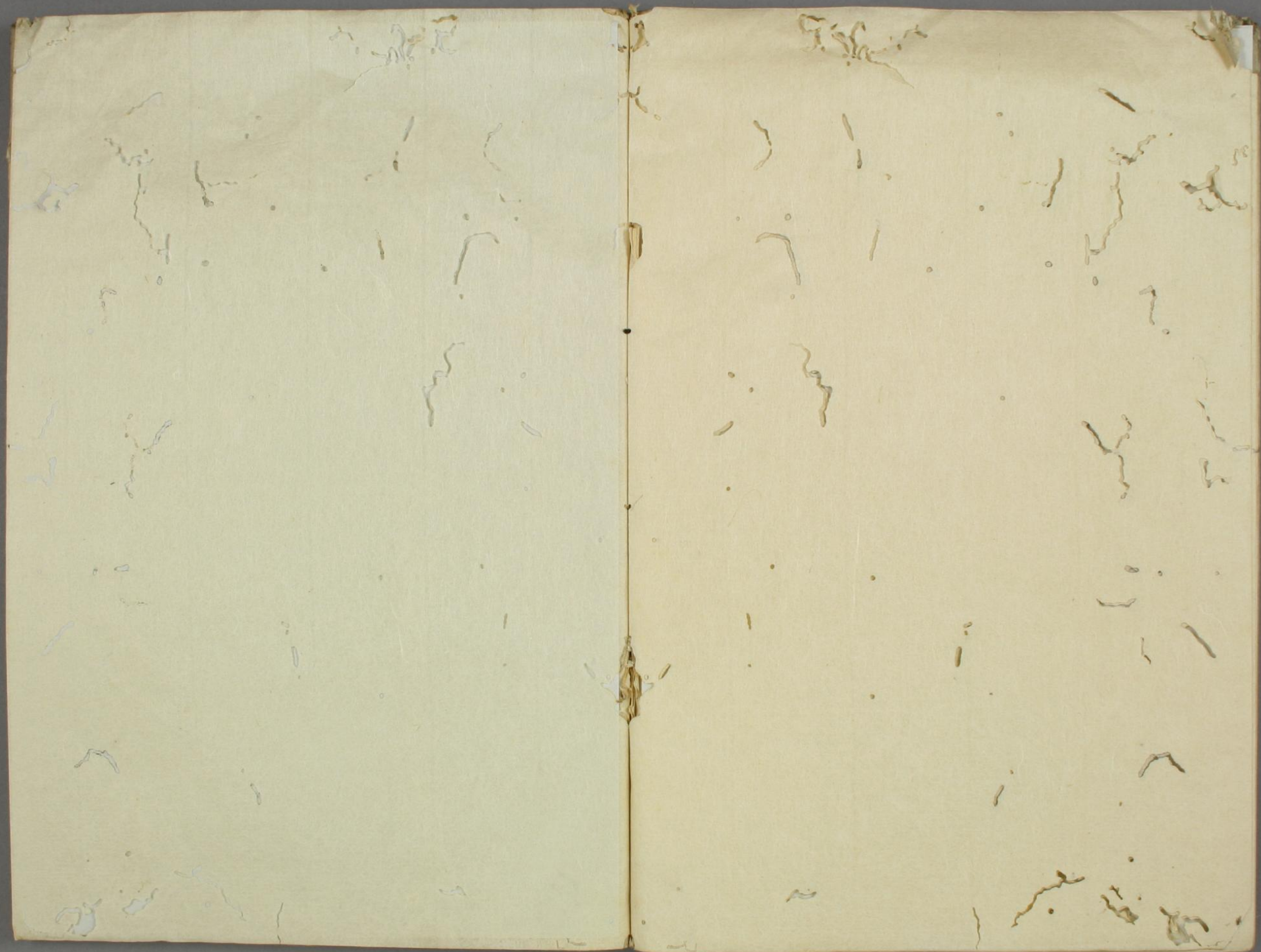
白檀五分 麝香五分 白檀五分 麝香五分

木香五分 三ヤウ木香五分 麝香五分 以上十五味











二六



