

諸大女名表記  
佐良屋新撰書目長



特別  
14  
696  
161



特  
696  
16



越前家

葵

五三桐

結城家用巴

一百名越後名川

五三桐

三方名出雲廣瀬

同

二方名相模

同

拾方名武藏川越

五三桐

五三桐

武器用葵

六方名橋本

五三桐

武器用葵

御三家御連枝

三方名美濃高田  
菊輪之内葵

三方石伊豫西条

角切角之内葵

唐花葵

一方石上野方田

丸三葉牡丹 六丁子

拾三方石諸般高形

葵 唐花

三方石伊豫守山

八角之内葵

三方石常陸守中

角切角之内葵 花葵

一方石常陸守元

八角之内葵 花葵

于三方石伊豫會津

丸三葵

花葵 初稱保科時者用

元禄九年三月賜松平之御称号後  
本居被許葵初號雖然為丸之内葵  
紋十五至五月加御紋為丸之内葵  
疾子者用藤手之内葵

二方石上総飯所

並九曜 梶之葉

三方石同條馬坂

葵 丸揚羽蝶 祇園守 菊水

三方石因幡鳥取

丸之内蝶 祇園守 菊水

二方石因幡鳥取

菊輪之内蝶 祇園守 菊水

百三方石

劍梅輪内 菊 桐

菊桐之紋白 大團

一方石越中富山

梅輪内

一方石加賀大聖寺

同

二方石上野七日市

雲梅輪内 桐

初用梅輪内自利廣之時改  
雲梅輪内

空方孝石

丸十文字 牡丹 桐

二方石上野七日市

丸十文字 鳩酸草 牡丹

五十三方

三引兩 竹雀 牡丹 菊 桐

九曜 雪薄

三五方

卷籠 車前草 菊 相色 蝶

九曜

柳和紋者賜自朝廷于先祖竹雀三引九曜者為伊達家之故自細村讓請村顯之時而自吉村被讓用之

三五方

竹雀 三引兩 雀卷灣

竹雀 三段頭 九曜

五四方

松蓋菱 二引兩 桐 九曜 櫻

三五方

九曜 五三桐 櫻 二引兩

三五方

九曜 五三桐

二五方

九曜 竹九曜 五三桐 櫻

五十三方

白餅 藤色 永樂鏡

元用藤之丸三橋於後改藤色

五方

藤色 三橋

三五方

石盤之內木爪 丹之字

水月

四拾三五方

宋骨扇 澤瀉丸 三引兩

實永項近家之故鷹羽二羽云云

三五方

瓜之內 遠鷹羽

丸之內 遠鷹羽 三引兩

三五方

澤瀉丸 文字三星 菊 桐

又稱三星二月正製草陸 朝賜菊桐御故

三万同功德山  
得酒 一文字三星

五万同功德山  
得酒 一文字三星 菊相

一万同功德山  
抱酒 一文字三星 桐

二万同功德山  
抱酒 一文字三星 桐 鹤丸

三万同功德山  
葛根荷丸 相

七万同功德山  
入角之内葛根荷丸 四目结

九万同功德山  
葛根荷丸 十三日足

二万同功德山  
葛根荷丸 牡丹

三万同功德山  
葛根荷丸 旭破草

九万同功德山  
葛根荷丸 旭破草

三万同功德山  
葛根荷丸 星蝶 祇园寺

一五万同功德山  
三蝶 三能龍膽

三万同功德山  
丸橘 丹折

二万同功德山  
同

三万同功德山  
丸方字 五三桐 柏丸

二万同功德山  
左色 笹籠膽 五七桐 釘骨

三万同功德山  
左色 丁子韮 藤膽 五三桐 釘骨

二万同功德山  
丸

三万同功德山  
茶膏扇月 源氏香圖 茶散皇

二万同功德山  
輪内 茶膏扇月

三万同功德山  
白黒文字丸 三柏葉

二万同功德山  
同

三万同功德山  
白鶴胸丸 割麦 九曜

一万同功德山  
同

二万石陰鳥八万

同  
喜子百八石  
菱 葉菱 陽菱丹父子 舞鶴

二万石後早川  
菱 葉菱 四陽菱

二万石後三日市  
同

十五万石  
竹飛雀 菊 桐

一万石  
竹飛雀

五万石  
劍鳩 酸草 三星

二万石上野  
劍鳩 酸草

十五万石四百八十石  
丸鳩 酸草 共同

二万石敷布  
丸鳩 酸草 井折

一万二千石寄方  
黑餅之內 丸鳩 酸草 共同

十四万七千七百七石出初  
丸鳩 酸草 澤瀉

二万五千石出初  
丸鳩 酸草 抱澤瀉

五万石出初  
丸鳩 酸草 丸梅 酸草

十二万石  
梅酸 丸梅 酸草

三万五千石出初  
梅酸 丸梅 酸草

一万二千石出初  
丸梅 酸草 立信原

十五万石出初  
丸梅 酸草 立信原

刺許林 色昇殿 考  
天皇及 足利將 定成 馬之 師師 也  
可守 武家 定成 成成 賜  
年印 且賜 王字 承承 世世 為為 故故 章章  
移移 下下 左左 右右 移移

一万石出初  
同

六万石出初  
同

二万七千七百七石出初  
松皮菱 丸梅 酸草

十五方不聖後高田

車輪 九曜

上方三停百不相接中白字

上藤丸內古文字大文字

一方三不相接中白字

丸古文字大文字

三方不下經佐

上藤劍大文字 九曜

一方三不相接中白字

黑餅之內膠木丸 田文字

九膠引

政和通寶錢 三橋 聖三刀切

里餅之內膠木丸

政和通寶錢

七寶之內花菱

祿園守 裏容 祿園守

折數之內三文字

折數之內三文字 三條丸 五七桐

折數之內三文字

折數之內三文字 三條丸

折數之內三文字

折數之內三文字 桐板 燕丸

神功皇居新羅退治之時被渡大將  
十人三並第三之為將後以和議屬  
無為故歸朝幕之故元一也  
三並征異敵折鋪前置枚三袖先  
其影影皓映海水露三文字子  
從是為首希之故  
建久年中由丹道諸將會合之時座  
從不定故將軍于小折鋪三枚二三  
之文字書附一將軍二北條三通信  
以下諸將着座中古故思而不定  
從是時諸君用折鋪三文字後有  
故而  
後自利波之與御書致建久之礼下

十方七石名桂自三印丸

三葉世 三木丸

二方不攝三印

九本骨上方後 檜扇 五七桐

十方不

軍配圓扇之中折 九曜

三方不上所小陸

九曜 三寫 澤陽 青

十方不聖後高田

九曜 從龜殼若人與之時謂葵及五七桐之終

十一方石信濃松木  
真葉牡丹 枝牡丹

十一方石信濃松木  
丸五葉牡丹 亞

十一方石信濃松木  
六連銀 側濱 雁金

初月以備從強字當幸廣時謂  
用六連銀  
幸廣公壽承ノ項ノ人ノ

十一方石信濃松木

九曜 三柏 菊菱 七星皆

十一方石信濃松木  
九曜 蛇目

十一方石信濃松木  
六星 蛇目 連翅禱 唐花

十一方石信濃松木

六方石信濃松木  
六星 連翅禱 唐花鳥

十一方石信濃松木  
丸右重雀羽 黑餅

十一方石信濃松木  
丸重雀羽 黑餅

十一方石信濃松木  
丸內雀羽 黑餅 內雀羽

十一方石信濃松木  
丸榭芝草 丸三可連銀

十一方石信濃松木  
桐菊 丸四目結 或四目結 蛇目

十一方石信濃松木  
二月西 又四目結引而為幕故

菊 桐 二匹袴

九方石信濃松木  
三石疊 九曜

八方石信濃松木  
三階之內子方葉菊 三扇丸

七方石信濃松木  
三階之內子方葉菊 三本葉菊之丸

三階之內子方葉菊 三本葉菊之丸  
三階之內子方葉菊 三本葉菊之丸  
三階之內子方葉菊 三本葉菊之丸



二万九千七百八十  
三本扇之丸 三蝶之内十二草菊

七万丹後之丸 九目結 落菊草達 繪扇

二万九千七百八十  
同

五万九千九百九十  
重扇 五葉之寶橋

初用丸之字之扇者皆改  
其扇柄之白名到用之

六万五千七百八十  
九萬羽蝶 左色

五万四千七百八十  
萬の葉 裏裏

家紋初用岩根延天正三年  
城功之時于戰場在草葛依康  
親鐘之印押有  
東照宮御用之扇  
此扇 台形改萬之葉

五万三千七百八十  
一葉葵 萬

元用丸之字之扇者皆改  
改今依

三万九千七百八十  
細輪草

家紋家政新石川時丸  
自復家号松平親今依用

二万九千七百八十  
丸釘菱 九曜

初用萬葉左位從之成重時依宗家紋  
嫌改丸釘菱之紋

二万九千七百八十  
萬 一万字

五万三千七百八十  
五三桐 撫子 鳩取草

三万九千七百八十  
埋取 五三桐 櫻

家紋元維用丸之紋之故性而象葵之裏  
用埋取草唱是埋取桐者信一葉其作  
城攻之先登後其賞自織田右衛門  
桐之紋之陣羽織用之櫻者為信吉曾家  
之紋故謂為副紋

五万九千七百八十  
丸利字 萬葉 八丁字

元用丸之内三葉之向後改萬葉  
及八丁字利字之紋者小教山御時  
之將家信為利即與之三丁字書  
自為旗指謂家紋用

四万九千七百八十  
九曜 櫻 蛇目

元為葵改忠重之扇者用九曜  
以下之紋西言者尚用葵紋

三万九千七百八十  
聖扇 七曜 分銅

元為九葉改重勝時惶而用聖扇

九桔梗 九曜 葛葉

九三柏 九曜 登屏 十六葉菊

九三葉柏 九曜 登屏 十六葉菊 九三柏

葉三枚名依  
刺使先祀用之

九三柏 九曜

九三柏 九曜

水車 澤澤

雖為初橫本利勝時改中車

九水車 二三三

二柏 譽

下九之九 五七相

九輪普九曜 九曜 鶴九 戸の字

戸の字の改は正取之時用之

二門西 三三呈 後之葉

家改行門西より多き良滴合裁之原  
自多手持形号中初上相浦三三呈  
考中号之因下相浦三三呈  
傳土相浦之堂絶而後以其由緒  
為三三呈者係三三自元祖  
相浦根株依存子存學言謂為  
根三三呈系故

本多 三三呈 本之字

九曜 萬申三花菱 繫駒

九三葉柏 九三葉 蛇ノ目

上菱 蛇ノ目 盤木

瓜 海草

水江深 永葉桃

黒林八重井 井桁 南之内向雁金

之刻及皇儀八重之好之好  
毎依奉阿勢大老其子官家之改受用之

仙石 永樂錢丸 無冬子 丑相 桔梗花 抱櫻丸 曜

家紋永樂錢丸係因右所傳自  
五三相八從皇皇臣太陰被之

久也 丸之方多相 二印丸之指

三頭左巴

角四目治 丸南四治 五之相 萬

先祖傳多木兵衛忠經方之時多近四  
佐多貴四座三益社明神表以四圍結  
用幕後至依年木也信細之介  
自  
上御門賜賜家柄之改依是家之故  
角四目治

輪 桔梗

家紋及用桔梗安治三木城攻之時  
自太深金山道之出自輪道之  
為改甘赤母衣請受其甘之日之戰依  
為高名之家夕改多輪道為桔梗  
添故之

月 皇九曜 奄木爪一文之

九桔梗

先祖願政於戰場作檄文時傍之水陣  
也之有指挾花而為水書文遂破大敵  
後是天為壽瑞玉玉瑞站為家紋

繪扇 鷲羽 柳之牡丹

家紋元用柳之牡丹先祖和東太師  
自三秀建之年中依有年功自  
後身羽羽從朝舞回故有之鷲羽  
於戰場繪扇初而自之方家紋

霞指菱 井筒 蛇目

草花 草花 草花

家紋無字錢者先祖師賢自  
後醍醐天皇賜銀錢男師賢之時依其  
賜以無字錢為收葉菊者師賢  
家紋將年

宣古賜日月菊花文之錦御旗  
多海傍此時稱家之旗依為  
菊花為是別加二葉代之用家  
紋後忠明之時自

東照宮賜葉菊草花為改依有  
茶此于花丸家紋並用改有改而  
數代中絶從忠裕之時用之

三柏 九曜 菊巴 花葉

家紋元用三色三頭重宗又母之故  
兼用外戚栗生家之紋九曜中之

星菊也依之八星及已為中之星於菊号是九曜也代之為家紋又菊巴有自

後水尾院院賜之重宗菊之御紋其後惟用三色之上畫菊用之花菱者

東福院院賜之重宗畫之袋依有花菱之唐織自是以其紋者別紋之

藤花輪 七引龍

九橫三引 九三銀杏

四圍終 升格之內稱穗

九三文字 三星 黑餅 鏡仙

家紋教教仙之紋者先祖直清時賜目大前院殿之

一文子三星 九木在 松葉抄

家紋松葉抄之紋者先祖直清時賜之松葉抄之依物抄葉抄多乃分紋

七皇三七桐 喜鏡

家紋天用卷自自降之降改七皇

掃粉 稻穗 銀旭殿草

從忠永之所用銀旭殿草

桔梗

四圍法 五三桐 九曜

九三葉根有紋 鶴丸

荷丸 五三桐

竹雀 鳥居鶴丸

釘貫 龜甲之內花菱

瓜 瓜葉

先祖忠澄 其家紋上之將依其防眾人越家 家紋後春內之將割賜甜瓜忠澄 不取敢有每之福奉受之其形考 其鮮其傳奏之人之以此是可有 家紋上之依被壽由瓜及瓜葉用之



大園

折丸之形 三層 折 物 月 流 報

市橋

菱三餅 九餅 折 葉 至 三 餅

加初

三層 文 之 日 是 三 餅 之 三 餅

市橋

九餅 折 物 三 餅

市橋

九餅 折 物 三 餅

市橋

側折 數 縮 三 文 子 年 成 四 餅 三 餅 折 物

市橋

九餅 折 物 三 餅

三 文 字 之 收 自 可 也 務 必 折 物 直 度 讓 三 又 直 兼 之 必 之 以 方 丸 之 物 上 之 文 字 也 之

市橋

折 物 折 形 力 也 之 子

市橋

折 物 折 物 三 餅

市橋

折 物 折 物 三 餅 九 餅 三 餅

市橋

折 物 折 物 三 餅 九 餅 三 餅

市橋

折 物 折 物 三 餅 九 餅 三 餅

市橋

折 物 折 物 三 餅 九 餅 三 餅

市橋

折 物 折 物 三 餅 九 餅 三 餅

市橋

折 物 折 物 三 餅 九 餅 三 餅

市橋

折 物 折 物 三 餅 九 餅 三 餅

市橋

折 物 折 物 三 餅 九 餅 三 餅

市橋

折 物 折 物 三 餅 九 餅 三 餅

市橋

折 物 折 物 三 餅 九 餅 三 餅

市橋

折 物 折 物 三 餅 九 餅 三 餅

市橋

折 物 折 物 三 餅 九 餅 三 餅

市橋

折 物 折 物 三 餅 九 餅 三 餅

市橋

折 物 折 物 三 餅 九 餅 三 餅

此 餅 折 物 三 餅 九 餅 三 餅 任 此 餅 折 物 三 餅 九 餅 三 餅



大田子  
天字の色  
九月 九日釘書  
九日天字之下巴二



天野居景翁著書目錄

二〇〇〇

委措備忘

七冊

之卷十三

和漢一覽

十三冊

之卷十五

卯博覽

十

巨海一滴

十一

爐造任筆

廿三

神學酒知

十七

爐造茶談

廿

之卷九

集燭獨斷

七

神器授受傳

八

姓氏考

之卷二

孤燈榻盡

十三

剪燈慢志

十

視聽雜錄

八

神皇雜記

十六

神學使蒙

十五

何多の玉也

十七

黒石雜俎

十五

秋冬夜話

七十

雜聞集

七

神器授受傳

中臣坂本義

神學發揮

神官評

本國帳集說

牛頭天王辨

大日靈尊訓意秘決

尾張氏系圖考

勢田向答雜錄

勢田寛年記頭註

祭祀雜藁

節檀石辨

大和祓呼秘解

瀧祀辨

熊野考異

園上記

造言辨

卜氏辨

神代卷聞書

神武記聞書

神祇本源後萃

倭姬世記考異

尾張立社畧記

尾張十寺略記

尾張人物史

參考本國神祇集說

藤原系圖傳祇社記

職原抄聞書

南朝紹運圖

武業記弓矢傳

德川世系圖

書畧年月時鑑抄

本朝釋奠和解

本朝學令和解

貞享御滿位聞書

統神皇正統記辨

新撰姓氏錄校考

神皇正統記校考

伊勢奉道里程抄

海道俚語

塩原雜記

里程抄補遺

惣社參詣記

浦の石殘

杖のつぎ

袖の海

後の今宵

藤川の記校考

小島の厨校考

徒然草浅見

古今集序註

百人一首聞書

源氏桐壺大掬

王代一覽補遺

步射秘解考異

大追物換見考異

茅花隨筆

秋雨州筆

机上一覽

破窓漫筆

聞考集記

五言初筆

蓮鏡隨筆

戊寅冬記

庚辰隨筆

凝寂堂筆記

我聞如是

蓮鏡雜志

聞入尋書

落葉回掃

事言終籍

己卯雜記

壬午初筆

壬午二筆

室永始毫

梅雨忘筆

輻輳故夏

閭津漫書

閭津閑筆

備忘雜署

壺芬隨筆

同 附錄

考槃靜記

時雨閑筆

神宮問集記

聞見雜記

家政記

盛衰記按抄

說書彙

避子說

孔子謚封辨乘

朱子謚封辨乘

朱易術義補

古今易解

三年無改辨

辨惠公諸郊論

著卜圖解 邪易辨

儒者名辨改說

學子庸閑匙

滿別字式

鎮觀安心異解

地觀說東

蓮門安界

法華品畧安義

一收起請俗訓

義解念佛抄

尚鳴記事

善隣紀實

此書又加... 卷之...

卷之...

右乘燭獨斷語釋(其言台外)

信景力畧述(其言台外)也本言

亂筆(其言台外)文字難知(其言台外)

隣鷄告目 十八部 卷數三百廿一

八十五籤 十四

燈下靜談 十八

夜話漫錄 十六

北窗漫筆 廿二

古書分辨

化法分辨

明朝宗藩稱法

王邦採元

原始沿革

辨敬補

古今時勢考

難六十之記

言佛七  
夏文三  
部教三

容膝談

培承七

代強記

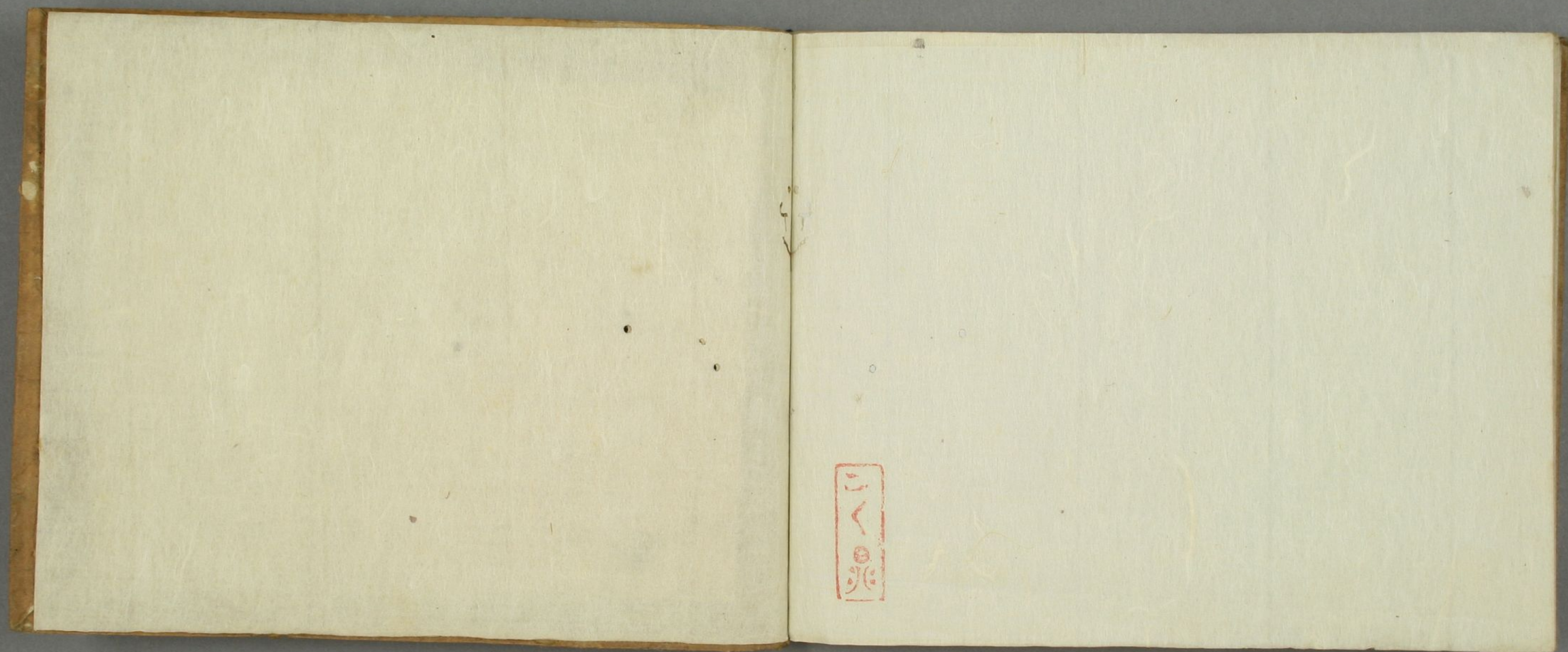
七

鏡子寫仲益若 初正英 仰撰書

天文畧記

草木藥譜

五里子訓



こく  
日  
光



唐詩選

