

連城藪  
上巻

特別  
14  
696  
142



696  
142

Handwritten text in cursive script (sōsho) on the right page, including a red seal at the top right.

Red seal impression at the top of the left page.

Handwritten text in cursive script on the left page, including a red seal.

昇光


Handwritten text in cursive script on the left page.

玉昆

Handwritten text in cursive script on the left page.

声きぬ桂

花亭

おはせよあやめ

程いふあきつる

歌石

あきつるあやめ

あきのあきつる

玉鹿

あきつるあやめ

あきつるあやめ

七月

あきつるあやめ

海老の尾  
若場

言ふと  
家

ちの  
眠蛙

か  
月夜

ま  
尻

泣

は  
尻

料理場の  
柳枝

鴨  
しもの角

怪しのこゝろ



物さしはしの角

菟年

何ぞぞと



たのしみ

林苑

日のさす



あまの角

流石

今石



あまの角

竹林舎

中亦入の眉之折子 逸奇

松の自心うき

風心之松の心又 旭高

松の心

上心之松の心 足跡

松の心

上心之松の心 茗鳩

松の心

垣の



たわも川陸

竹虎

江守



中五の

花童

徳入

川陸  
竹虎

玉鼎

海女



所又雨本吉

政女

江東の傍き  
小川

神陸

おこし  
志安場

しんが

神午  
武陵

馬

何  
聽雨

初陸



まのしと敷きせして  
玉匙



うらむしき物事

常々わ敷き  
曉水



福と名の物

足跡

おしとあまさる

おのそ原儀



隣り  
小川



けりしとまの物



石火子の佛つ



まやとあひあめ

沈蓮



常々如教



ふとあ

あま





しつとてぬ



侍

苑多

後つらまの角



まの角



えかかて  
海老

五雄



近頃の唐様



遠わつく

今



おきり



さか  
春の角

能雨



愧



一  
多  
物  
信

曉水

多  
一  
楩  
の  
花

玉鼎



ま  
の  
角  
の  
花  
の



大  
鞍  
の  
力  
之  
り  
り


蛇

塙 



肉わろく

弦直あひた

玉昆 

臆 



有無を以て

月を以て

盛く

物之車

長久保一日

ゆきし  
娘の巻



長久保一日



ゆきし  
娘の巻

長久保一日

花童

花林山中讀書

贊曰  
溪館院

玉泉寺  
藏書



當山志性古跡古野之迹無尾山事古  
海動地之中て今之迹復地之迹也  
高野公之迹 天王宮別當之無尾山  
之水寺天王坊之号一 美官別當  
無尾山事古跡古海動地之号一 美官別當  
極多古跡古跡也

東照宮沖城沖美跡跡 沖城山事古

神社并坊舍元地所 延为移度  
思古以坊补度新中 所并之五为  
神本德之由身 上之志志依之同均也  
云云 神本志志邊坊之 所國為  
云後元皇觀神德公如 志美地所  
云移坊之 所國与古如 天皇宮  
云後元皇邊坊之 所國之古如所為

河城田守儀神武天下字合之 由志以行移不

天皇宮邊所高天皇坊之 于依之 存  
志乃乃至 志美之地所 延为移度 古如  
神勸院之 志美邊坊之 志美地所 延为  
坊之 寺名天皇水寺之 寄養寺之 相改  
延和天皇坊才武世 養養法下 完承六  
己巳年 天皇坊之 延院仕時 天皇

社内苗之坊に臨岳寺を後魏高僧之御堂  
也之て一院と建之寺号は般若野淨勤  
院之古号と云ふ隱栖之地は波紋地  
苑林妙春之中人に臨岳地と云ふ春法下  
上讓り下は史記今之淨勤院之山号  
苑林之と号し之別園山と云ふ春法下  
承應三年と云ふ地は淨勤院之御堂

才子袁知法下之附房之寺之と云ふ之六  
云知寺之と云ふ之附房之寺之と云ふ之六  
少政之と云ふ之附房之寺之と云ふ之六  
法下之御堂之と云ふ之附房之寺之と云ふ之六  
袁知代貞享二年之附房之寺之と云ふ之六  
高浦池淨勤院之地に御堂之と云ふ之六  
之代貞享法下才子之代貞享法下



去之宮殿之介治造因和仙傳ヲ加佛員  
也貝未食什物亦無お酒也之費月ハ  
少哉之禁は下り波奇所一安水  
三年之毎具之形至成結は所皆尚  
二月之主信女沙和上下才ハ沙月也  
信汝江勸院修藏家以心之

才六世  
亮林宏恕

江勸院壇田少才信女花林妙春石碑

之浪字

妙春老石丸五九門之後室而當院建立

之亮養法印之伯母之中村津嶋守之娘織田妙春

以其隱居之地高御堂屋敷ハタカノ御堂下佛國寺ノ堂子  
亮以法下藏屋敷未ラアリ後室又取全後室  
為妙春之地

讓亮養法印法印就其地建梵刹妙春喜

之寄附濟具家具等物最多焉故記其

法筵<sub>ヲ</sub>于石碑<sub>ニ</sub>而顯妙春有<sub>レ</sub>功<sub>ヲ</sub>當院与石  
不朽而長<sub>ク</sub>享祭祀三<sub>ニ</sub>時中轉食<sub>ヲ</sub>閑悟<sub>ス</sub>  
祕咒不<sub>レ</sub>朽法界衆生靈<sub>ノ</sub>同入<sub>レ</sub>阿字<sub>ニ</sub>花林  
妙春<sub>ノ</sub>唱故号<sub>ヲ</sub>花林<sub>ノ</sub>

一 本寺<sub>ノ</sub>不<sub>レ</sub>神明<sub>ノ</sub>

一 爰<sub>ニ</sub>深明<sub>ノ</sub>

一 子<sub>ノ</sub>觀音

一 淨<sub>ノ</sub>觀音

一 欲<sub>ノ</sub>弘天

右<sub>ノ</sub>邊<sub>ニ</sub>上<sub>ニ</sub>靈佛<sub>ノ</sub>と<sub>レ</sub>お<sub>レ</sub>見<sub>レ</sub>ぬ<sub>レ</sub>所<sub>ニ</sub>在<sub>レ</sub>り<sub>ト</sub>  
十<sub>ニ</sub>事<sub>ノ</sub> 高<sub>ク</sub>時<sub>ノ</sub>お<sub>レ</sub>知<sub>レ</sub>ず<sub>ト</sub>

一弘法大師

三ノ北右井坊有之  
弘法大師の御遺徳

是神

弘法大師の御遺徳  
中ノ所カニ至

一甲村對馬古本條

是神

是之南寺并山女元春食之祖父之江勤

此之是始元林妙春之祖父加坂中村

家高寺之納重

一法寺

但上林神之年改之玉福高之明林橋大井

相殿之屋少水

右ノ外靈傳靈室等之屋少水

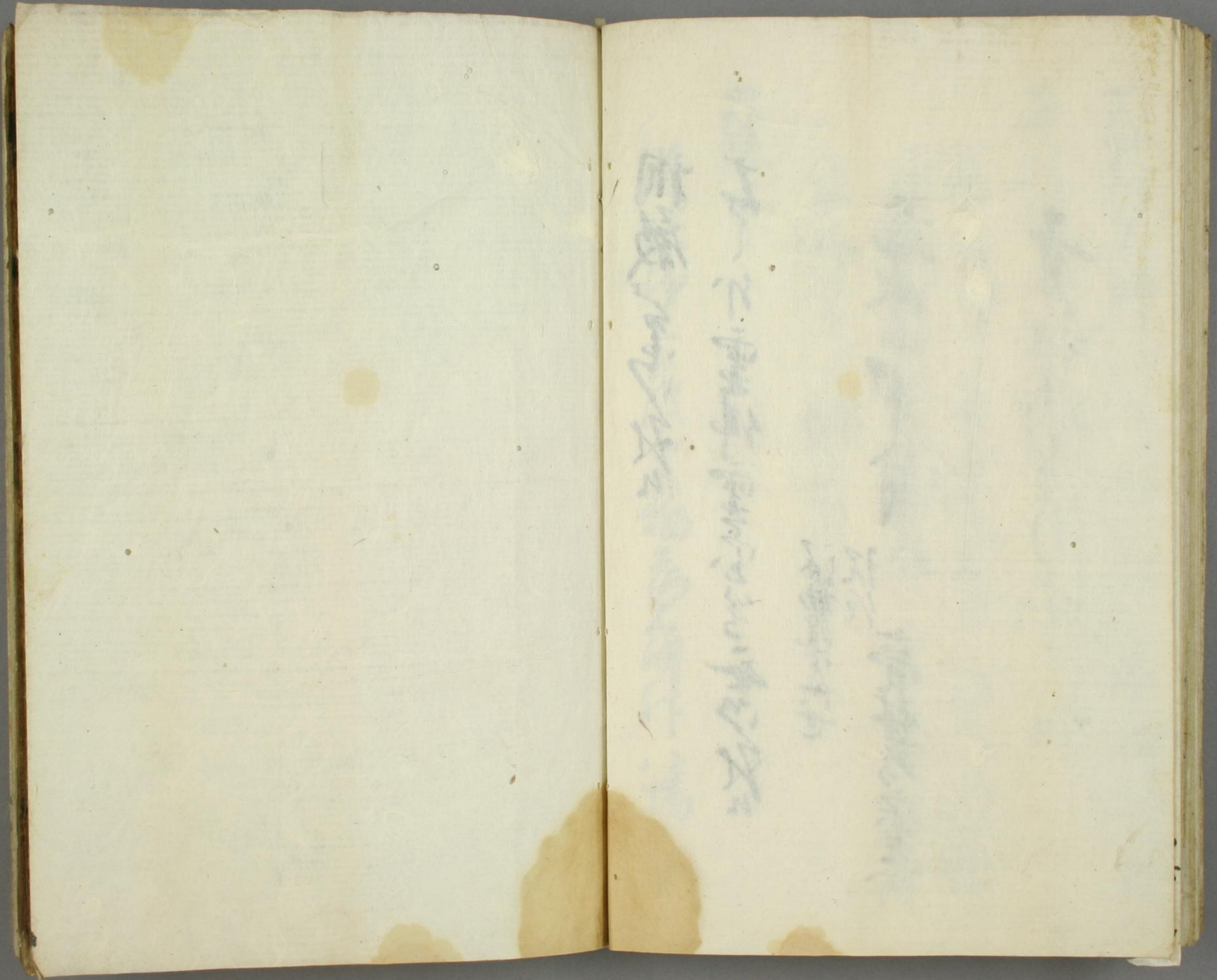
源朝院六世

現住

高水之甲平八

亮林坊宗慈

青社御堂の事



Handwritten text in Chinese characters, appearing to be bleed-through from the reverse side of the page. The characters are arranged in vertical columns.

Faint handwritten text in Chinese characters, also appearing to be bleed-through from the reverse side of the page. The characters are arranged in vertical columns.



△補中益氣湯 治脾胃虛弱氣不足者

參 朮 飯 芪 陳 其 什 柴

粳 右九味客姜煎服

△鹿角霜 治乳老切腫物

△口中含藥

集良九 癰瘡 骨節疼痛良也

疾瘡內行之物

連翹 五桂支 四 大黃 五 猪苓 五 生薑 七

板鼻 五 茯苓 三 右拾味水以二合煮取一合

日三服

聖散 治諸惡毒瘡 板鼻 甲石

又か二

津蟹 右三味等分 爲末 温酒ニ而每夜吞服

芎黄散 大黃 蒿麥 川芎 木通 加可也

藁湯方 硫黄 鹽 又カ五升 二夕三酒

三升 右四味

解毒湯 大黃 芎 蒿麥 粉 耳水

通草 茯苓 金銀花 各減 耳水

白明膏 白雲 疔瘡 下疳 治

方麻油 白蠟 唐之土 輕粉 樟腦 小斗

右白明ノ内膽樹者 綠青 右平和ト成心

板日栗膏 油 癰疔之痛ヲ止 治諸惡瘡ヲ

紅毛 瀝清 仁 麻油 壹升 油 野猪油

家猪油 黄蠟 右油ヲ廿ニヨク

煮つメ 黄蠟 逐下シ 加減ヲ見 右油ヲ入メサノ

切ニテカスヲコシ 砵ニ入トキ 柳木ヘニニテカキニセリナリ

右バネリコニヲ 砵ノ砵取丹凡ノ末ニ 綠青ノ末

右ニ味合而冷又ウキニ攪

一名青板日栗膏 治此名ノ惡瘡癰疔 便毒

生々乳 水銀 晋樹者 青鹽 食鹽

硝石 与石 綠樹者 雲母石 右物爲末

ソノヒニトヒ一各被針散方水銀丹礬石食鹽晉礬石

硝石各十錢 右倍味為末

ステレミアトヒ 膽礬石硝石各一兩 右二味為末水天目

一杯入生々乳ソフヒルニ各燒時トキ菓心

口中含菓方 大瓜粉十辰砂壹兩 右天瓜粉

童便漬ホシカハカシ極末ニテ辰砂黃柏之末女

斗加味ニテモシノ切ニ包含也

鹿角散 治乳一切腫物 鹿角燒為霜一錢匕每

朝白湯用

集良丸 癰瘡骨節疼痛良也

天石<sup>ハ</sup>輕粉<sup>ニ</sup> 牛膝<sup>ニ</sup> 猴兒茶<sup>ニ</sup>

鷓鴣菜 瓜蒌根<sup>各ニ</sup> 天南星<sup>ニ</sup> 大黃<sup>四</sup>

鼠竇<sup>四</sup> 右九味為末梧子大丸每

朝五<sup>分</sup> 熱湯白湯<sup>ニテモ</sup>用

如意金黃散 外種正宗方 初引藥 天瓜粉

三<sup>錢</sup> 黃礬 大黃 姜黃 白芷<sup>各一</sup>

厚朴 橘皮 國 蒼朮 天南星<sup>各六</sup>

右十味為末和酢以羽可引

鶴節風 風疾 痛風 治<sup>一</sup>妙也

燒耐<sup>外一</sup> 龍能<sup>外</sup> 酒屎<sup>握一</sup> 燒耐<sup>溫可蒸</sup>

モクラ  
アシソ

尤萬能膏ヲ張其上ハ可蒸

越婢湯

麻黃二錢

石膏一錢

生姜六分

大棗八分

其中四分

右五味以水一錢二分煮取六分

二劑

荊防敗毒散

浮骨多骨

先初發用之

荊防

芎

桔

枳各一錢

其參

各半錢

右八味

姜三

葱一

食後服之

金花膏

白明同

治古疾古瘡之外浮蘭而

無膿者

麻油合錢

黃蠟各三

右二味煮而

鉢白取

將三

延胡索二

松脂一

阿仙二

黃蘗五

右五味為末合一為膏

桃核承氣湯

用金瘡而良也

桃仁

桂枝

其中

芒消各五

大黃一

右五味以

水一錢七分煮取六分

腰山氏

枝日栗膏

乳香十

松脂小半

唐瀝清

蜜蠟見合

麻油二合

同  
ブルツビス

欝金四

コハシ并丹各五

右三味為末酢一而付

六物解毒湯

治淋疾合觀ヲ加テ妙心

茯苓三

其中二

忍冬四

大黃五

木通四

以芎五

右以水一錢五分

煮取八分

參蘇飲

治乳風熱甚則合小柴湯可服

陳皮

茯苓各一分

紫蘇

半夏

桔梗

前胡

葛根各二分

枳殼各九分

甘草五分

人參

木香各五分

姜棗各二分

右十三味

產時前腫槐木煎洗チ

鹿 袋角シ 黑燒ニ

髮油付妙也

同前腫扁杏仁為末解水付妙也

黃疹治妙也 蜆貝為末用服也

五香湯 疔瘡出小膿在心則加牛芳子ノ末

大胎大支秘方 產前產後ニモ可與

五香湯方

乳香

沉香

藿香

紅花

連翹

國各等分也

疾出愈藥

方硫黃五兩

湯花五兩

株香合四

水腫治法妙也

方其小豆麻子各等分

右以味為末丸

△痔身タレニモ妙藥也

蜜柑ノ仁ヲ 黑燒ニ 煎油ニテ

△乳出ス 妙藥 蒲葷 山蜂房 餅米

各黑燒ニテ 白湯

△一產後陰門ノ腫丸ヲ治法妙也 毫ノ土ヲ純燒之

所ヲ取麻油附之

△骨節收系葉妙也

桐大拂中鹿角小霜各為

以酒服之

△煤止法黑研之妙也

△咳喘妙藥黑研之五拾目胡椒末四分

△產後痲痺者治洗法甘木廿鳥豆食監者煎出洗

△江州鳥居本 方胡黃連楊梅皮

胡椒樟腦各以粘之

△產後血上口方香附大束生薑煎用之

△同亡血之方艾煎之煎可用之

△經水未來事在方 疾菟子 當歸 各等分

右為末以酒服之則經水來事妙也

△十之六ノ如菜名大黃 硫黃名 巴豆名 油名 毒名 拔行 腦五

右為末 右ナヌヲ湯ニテ 能洗 右菜ヲナリ 付ル

△同法 硫黃 丁子 阿仙菜 各五分也 右ノ形ニ 付ル

△口中吹ク 三葉口舌瘡ニ 黃芩 黃連 甘草 細辛

各等分 車連湯ト 名

△婦人 參月 胃經水止 血塊ト 也 名 延胡 兩

香砂ヲ 取リ 以テ 分ク 右ノ 味ヲ 為シ 丸ト 可用也

△指一切人如菜

アノ臭ク 鮒シ 形獲 赤星 有

△又枇杷ノ葉ト 紫ト 山梔子 右ノ 味ヲ 為シ 末ト 可レ 服ル

△辰甘ケルト 在方 黃連ノ末 生地黃ノ汁ニテ サシ 付ル

△同腫事在方 石菖 亡硝 為末 湯ノ 花ノ 水ニテ トキ サシ 付ル

△鬼小兒アキ 事 方 貝母ヲ 為末 蜜ニテ トキ 丸ト 生ル

△眉毛又ケル 在方 中ノ 皮ト 為末 又ニ 則レ 生ル

△麻疾ヲ 治事 妙ノ 方 木通 滑石 各拾 烏豆三

各ニ 犀角 其中ノ 各ニ 為末 用白湯ニ

△瘡ヲ治奉方生木香 石菖根スレサノ根各等分

煎之當日生六時可服如く

△癰亂治方香需攷 香需木香五浸姜汁

黃連三分右三味為末服溫湯如く

△容墨痔抄方ラ六欒石名 消石右三味為末

水ヲ練付後俞菜瓜萼仁ヲ蜜練付

△楊梅丸治積虫妙方楊梅皮 胡黃連各五拾目

胡枝以小ノ藤皮五右粘テ丸

△五宝丹方辰砂 琥珀 龍腦各五分 鐘乳石七分

真珠以五分也 批柏霜五分 右為末先劑二分

外ニ煎上

身一切ノ妙藥方 枯樹苓拾分 香砂五分 右以味

為末耳中ノ大麻油ヲトシナリ

○煎湯ノ方生地黃 香砂 梓麻 川芎

白芷 當歸 防風 細辛 桔梗 其少各等分也

△土茯苓拾兩忍冬各五 大黃五分 其少也

本通西川右味



△小兒狂風、氣付妙く、テウレシノ驚ト辰砂各五分

為末、小兒吹、龍啼出、則可く

之後、男子、先子、白朮散、女子、~~紫~~、嬰、正、教、代、

加、白、鮮、皮、白、附、子、胡、況、妙、く、況、胡、ハ、ワ、キ、ノ、華、干、ハ、

錢、氏、白、朮、散、方、人、參、白、朮、茯、苓、葛、根、各、者、五、

木、香、藿、香、各、者、五、分、少、ニ、分、

小、兒、治、肌、熱、吐、瀉、者、大、人、亦、用、之、

△系、痛、之、香、湯、方、大、黃、芍、藥、桂、附、各、三、分、

黃、芩、芍、藥、丁、子、各、五、分、沉、香、以、芎、朮、香、

虎、珀、連、翹、山、梔、子、各、少、霍、香、

此、方、也、

そ、取、つ、可、用、し、七、日、七、服、可、用、し、加、減、方、

々、々、人、ノ、術、ノ、効、能、ハ、~~一、切、ノ~~、一、切、ノ

女、ノ、心、が、を、お、ひ、た、を、外、に、其、相、に、一、切、

か、み、か、の、横、根、う、き、う、イ、病、此、方、に、而、治、せ、し、

云、々、中、也、心、三、通、ハ、可、用、

毒、忌、一、切、し、吉、相、黒、豆、煎、子、大、用、是、以、魚、

麵、粉、を、ぬ、り、ぬ、り、油、多、き、魚、餅、を、ぬ、り、

心、毛、屑、

順氣劑方 茯苓<sup>大</sup> 半夏<sup>中</sup>

厚朴<sup>中</sup> 枳實<sup>小</sup> 甘草<sup>少</sup>

右去沫以水漬合煮取汁

排毒劑方 茯苓<sup>大</sup> 獨<sup>大</sup> 桔<sup>中</sup>

川芎<sup>中</sup> 紫柏<sup>小</sup> 枳實<sup>小</sup> 甘草<sup>少</sup>

生薑<sup>五分</sup> 芍藥<sup>六分</sup> 茯苓<sup>如前</sup>

△中證或ハ肝經ニテ口曲<sup>イカム</sup>車有治之  
青松葉ヲ五分 酒ニ合キヌキシラミ以合ス  
煎テ日ニ服ス

△疾痲モ切大妙葉 方 方皮ヲ為

霜ト 君子ノ油 金瘡ノ油ト云ク

先ツ金瘡ノ油ヲ少ク舌ノ上ニテキ 果ニ燒テ  
其後ニ酒ヲ吞ミ十ガシユム也

△小兒大勝痛<sup>ク</sup>治<sup>ス</sup>妙<sup>ク</sup>

夜ト豆ト秋大豆ト其少ト各等分

少●白湯ニテ煎妙ク

△小兒<sup>ト</sup>并<sup>テ</sup>治妙茶新<sup>キ</sup>板目皮<sup>ヲ</sup>為霜

蒸<sup>ゲ</sup>油ニ煉付ク

△咽喉腫痛感<sup>コ</sup>一切言<sup>シ</sup>方八重<sup>サキ</sup>梨<sup>ノ</sup>

花<sup>ニ</sup>其<sup>少</sup>各<sup>少</sup>火<sup>是</sup>ヲ煎湯可服ク水<sup>ニ</sup>括<sup>以</sup>  
羊<sup>半</sup>ノ<sup>分</sup>ニ<sup>煎</sup>ス

△田虫<sup>カ</sup>に<sup>イ</sup>厚<sup>ク</sup>瘡洗茶妙方<sup>ハ</sup>

車前<sup>ハ</sup>少<sup>ク</sup>公<sup>ニ</sup>心<sup>ヲ</sup>各<sup>ノ</sup>等<sup>ヲ</sup>分<sup>シ</sup>臨<sup>シ</sup>少<sup>ク</sup>ア<sup>テ</sup>煎<sup>シ</sup>テ  
洗<sup>フ</sup>こ<sup>の</sup>内<sup>ニ</sup>か<sup>ゆ</sup>ふ<sup>ナ</sup>リ<sup>バ</sup>く<sup>ク</sup>時<sup>々</sup>蕎<sup>麥</sup>

わ<sup>ら</sup>う<sup>ヲ</sup>ア<sup>テ</sup>煎<sup>シ</sup>テ洗<sup>フ</sup>差<sup>シ</sup>ラ<sup>フ</sup>奇<sup>妙</sup>く

△奔<sup>チ</sup>痔<sup>ヲ</sup>治<sup>ス</sup>方<sup>ハ</sup>柿<sup>ノ</sup>實<sup>ヲ</sup>霜<sup>ト</sup>下<sup>シ</sup>酒<sup>ヲ</sup>服<sup>ス</sup>

白湯ニテをかん

○痘<sup>ノ</sup>瘡<sup>至</sup>危<sup>トモ</sup>用<sup>ケ</sup>方<sup>ヲ</sup>乃<sup>ハ</sup>バ<sup>ジ</sup>ン<sup>ニ</sup>皂<sup>ヲ</sup>其<sup>少</sup>

茯苓<sup>陳</sup>皮<sup>各</sup>等<sup>分</sup>如<sup>ク</sup>煎<sup>湯</sup>

乙亥文化十二年終春八日明方ニ大坂ニテ花井友元

燕<sup>々</sup>中<sup>ニ</sup>テ受<sup>ク</sup>

△吉<sup>在</sup>氏<sup>ノ</sup>子<sup>ノ</sup>...

桂<sup>皮</sup> 其<sup>少</sup> 右<sup>五</sup>味<sup>以</sup>水<sup>ニ</sup>或<sup>ハ</sup>鹽<sup>取</sup>モ<sup>煎</sup>服

五以五分浸指頭

△横<sup>谷</sup>氏<sup>ノ</sup>小<sup>兒</sup>腹<sup>滿</sup>而<sup>吐</sup>乳<sup>汁</sup>者<sup>用</sup>此<sup>湯</sup>得<sup>効</sup>

芍<sup>薬</sup> 藜<sup>藜</sup> 胡椒

雞<sup>舌</sup>香<sup>其</sup>少

△全<sup>治</sup>小<sup>兒</sup>夜<sup>啼</sup>方<sup>ハ</sup>人<sup>參</sup>浸<sup>麥</sup>門<sup>冬</sup> 苈<sup>相</sup>各<sup>等</sup>分

防<sup>風</sup> 熊<sup>膽</sup> 各<sup>等</sup>分 其<sup>少</sup> 右<sup>六</sup>味<sup>水</sup>煎<sup>ス</sup>

△小<sup>兒</sup>馬<sup>瘕</sup>風<sup>ヲ</sup>方<sup>ハ</sup>牽<sup>牛</sup>子<sup>或</sup>大<sup>黃</sup> 檳<sup>榔</sup>

各<sup>等</sup>分 輕<sup>粉</sup>少<sup>計</sup>右<sup>品</sup>味<sup>水</sup>煎<sup>ス</sup>

△德本氏 鷓鴣菜湯 主治下蟲 方鷓鴣

菜 苦棟皮 豨薟 檳榔 木香

大戟 黃連 苦蕒 候液 芫礪

右十味心

△全楊散 主治消宿食

△化痰飲 解酒毒 一切損傷 貼止血止痛 傳

牙齒痛 有率功 方樺皮霜 眼子霜 米五

一名金目脊 名狗脊 年古 大薺 薇根

△此方古 楊梅皮七 右為末 白湯送下 服之

右為末 以蜜煉

△透關散 治咽喉骨立方 芭蕉 卷葉木

其中以 右以味 燒為霜

△小兒治五疳 方人蔘 雞舌香 黃芩

其中 紅花 柘花名 大黃以 黃連朱

白物朱 梔子以 山椒廿粒 右拾味 為末

●大九等 數用之

△行藥方 疹心 方 大黃 白牽牛 檳榔 各五

其中三 輕粉五 右各為末 每服以 用

白蜜三匙 姜汁以匙 調服五更時進病勢  
之者七日行七次稍輕者半為度

△抱膝丸癩狂癇治方水銀或兩朱砂乳香各

黑鉛各兩半右將黑鉛入銚子內下水銀結

成硫子次下朱砂滴乳乘熱用柳木

槌研為丸雞頭大每服之圓空心并

氣水吞下病者得睡切莫驚動覺來

必


△香膠艾湯治崩漏不止方川芎丁香各四

再煎三服空心帶熱

△長血白血不止治大妙茶方古キ

善ホウキン毛ヲ黑燒酒ニテモ白湯ニテモ可服

○凡三下止ル下妙ク若ハヤク止ル下腹痛

△痔大妙茶五痔之吉方  


黑燒酒ニテモ白湯ニテモ服妙ク

△中證約彙則付湯ヲ用妙茶ノヨクシ出ルニ難治  
方 嵩飯川芎 石見川各始ク二煎用

△若クツ子大イニ出苦ム者カノ黒焼ヲ又レバ治スルン

若シセズンバ葱白皮ヲ十ビニテイリモモニホリ子バリヨ又ルン  
クカスノ又トヨヨカノタツヲニテソロトキユム

△扱小儀ヲ治妙劑方大冬子極温茶ク

香色ニイリ為末酒ニテモ白湯ニテモ可服ク

日ニ改ム

△指痲疔瘰癧何ニテモクサリイルモノヲ治スル

方牛膝ノ葉ヲ黒焼ニテトリモナニテ  
子リ

付るイジニツアケル

黒焼ニる振カケルン  
ク

治多妙ク

△治狐狸毒妙方馬<sup>キ</sup>盛<sup>キ</sup>を名<sup>キ</sup>米<sup>キ</sup>木<sup>キ</sup>敬<sup>キ</sup>亀<sup>キ</sup>

其少可下犀角尖五分水煎而服之

△治大毒妙方馬<sup>キ</sup>盛<sup>キ</sup>を名<sup>キ</sup>其少可下水<sup>キ</sup>以<sup>キ</sup>

或合煎取各服之

△除輕粉毒分録豆 桔梗其少者等分ク

△肥兒丸 小兒食積五疳形瘦腹大

青筋ハリ髮枯齒枯遍身疥瘡

鼻下赤泥土炭茶生米ヲ食雷鳴

泄瀉等ノ者治症方 蕪苡仁 神效

麥芽 黃蓮 右丸黍ノ大サツ子ニ十粒

白湯ヲ送下

△化虫丸 大人小兒腸胃中虫生腹痛者治方

鶴虱 胡粉 炒 苦棟根皮 枳榔子各

蕪苡仁 便君子各五分 白樹茗枯各五分

煎去滓南陸七五分 生姜五分 赤小豆

汁ヲ煎去日三回後身不了者又方

杏仁 葶藶 桑朮 白皮 各等分 水煎ス

△耳痛一切妙 之茹子 之鹽漬 シンホリユム則 差

△眼病治方 紅花石膏 橫伯龍腦 各等

煎服可也

△イカノ船為末 血留炒之



△ホウセン花、實、為末、ソクイニテ煉附、心一時、スミ出  
ホトケク

△黃羊托方 蘇粉 鐵礮粉 硫黃 白蟻

煨黃 蘇少右 結而丸、五拾粒

日、百五拾粒宛

○霍乱吐瀉難效者此方用る

得校方艾葉ヒル七田、有者也六月

土用、取り陰乾而置是、煎服炒之

△十時、生核者、治方人參 芪 飯苧

肉桂 朴 防風 烏茶 樵子 為枳壳

木香一分 蘇一分 桔一分 甘一分 右水煎、或加青皮

△德本氏方 厚朴 芍 檳榔子 芥

枳菓 知母 甘少 右七味煎服

或傷秋冷下利、發熱而似真武之症、不真武

治若外邪 腹痛熱結則加芍葛根七分

△刺留丸方 芍 沒茶 連各一两  
乳香 阿片各二兩

△初發濕腹心下痞者三黃湯水瀉血佼者

五全放後血耳而下者刺留丸テ愈之差

又刺留丸テ不用前ニ桂支加芍藥湯之行  
如右有又腹痛則小建中湯之行如右ニ

△五香湯方 芍 白芍 木香 沉香 四桂

三棗 柴胡 莪朮 芷 檳榔 各以分

○和身用則血破所治諸症皆瘀血破ニ在一ニ產後

瘀血因テ致脹滿者名血脹產後ニ瘀血衝逆

シテ眩暈昏倒口噤示者血運上各產後ニ

瘀血下リ竭ス或立ニ惱念怒ニ因テ惡血上行

心腹中痛者名血之痛婦人月經

不調者多不瘀血之屬婦人瘀血因テ腹塊癰

石者名血癰以上皆是瘀血因テ積方木ハ

直治之。赤白痢及癰腫撲跌痛治不

○同防風治中空不語或乳香未一ニ惡物吐瘧ニ

煎方木謂服中口噤示不語立惡物吐瘧ニ

△水虫治し方 土ワリシ 甘草下桂皮下

何し葉海人炒各二分 湯花各分

煎多方將西油ス 酒各を盃大右を盃

△疾ヒヤシノ葉方 黒相麻三合 巴豆二を反

キノヒラニキル七日ノ丸を茶而愈

△黄疽し草方 かうよむきかけ十二しを廿少ウ下 煎し服ス是妙也

△月水早流方 牛膝万カ 唐廿カ 唐廿カ 唐廿カ

子八霜 霜六カ 五葉六カ各合

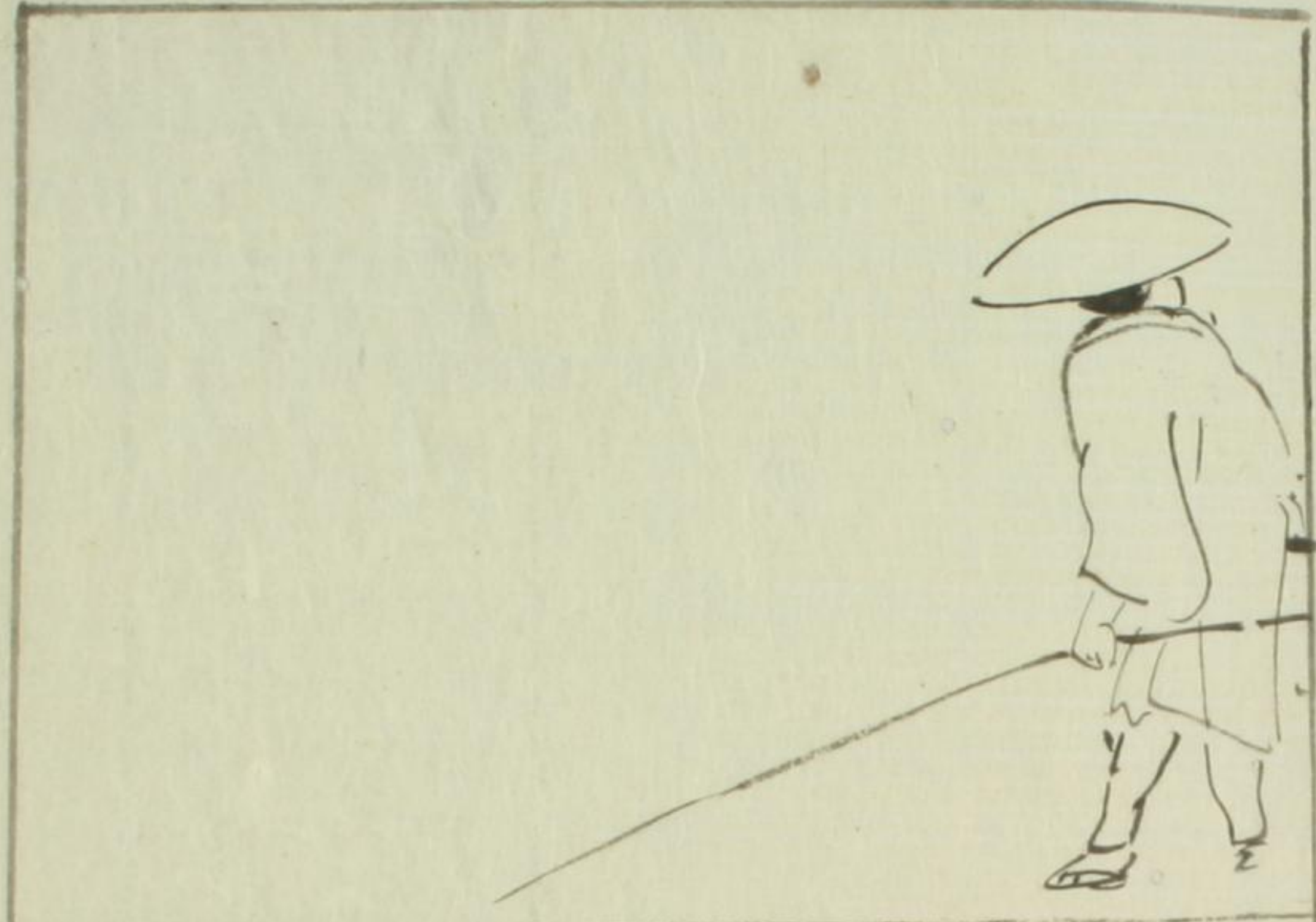
右以服ト為し 食後食前服るニ食

不可食茶ノるニ食ハハ必有害也

翠袖三千樓上下  
黃金百萬水東西  
五更市販何曾絕  
四遠方言總不齊

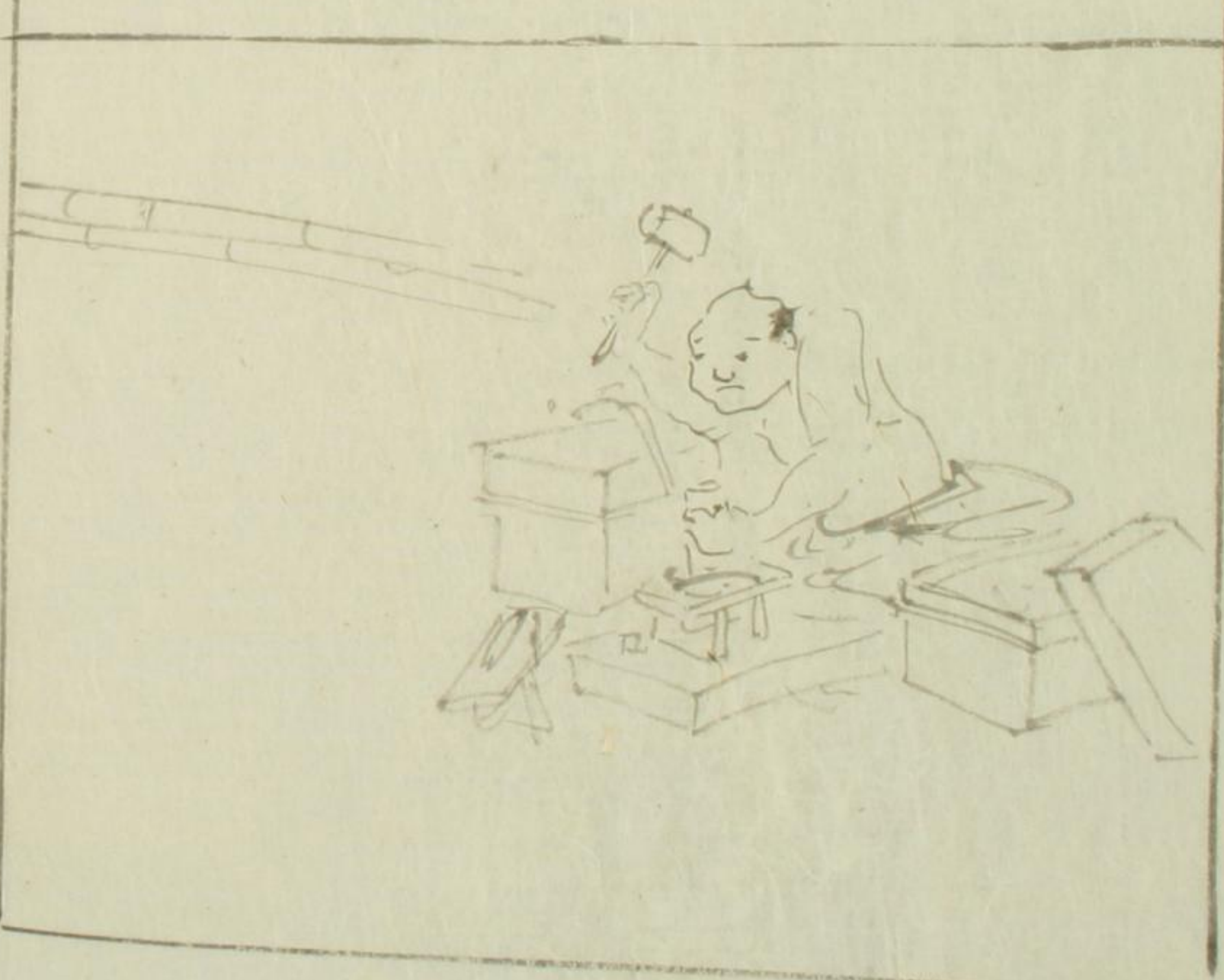














春

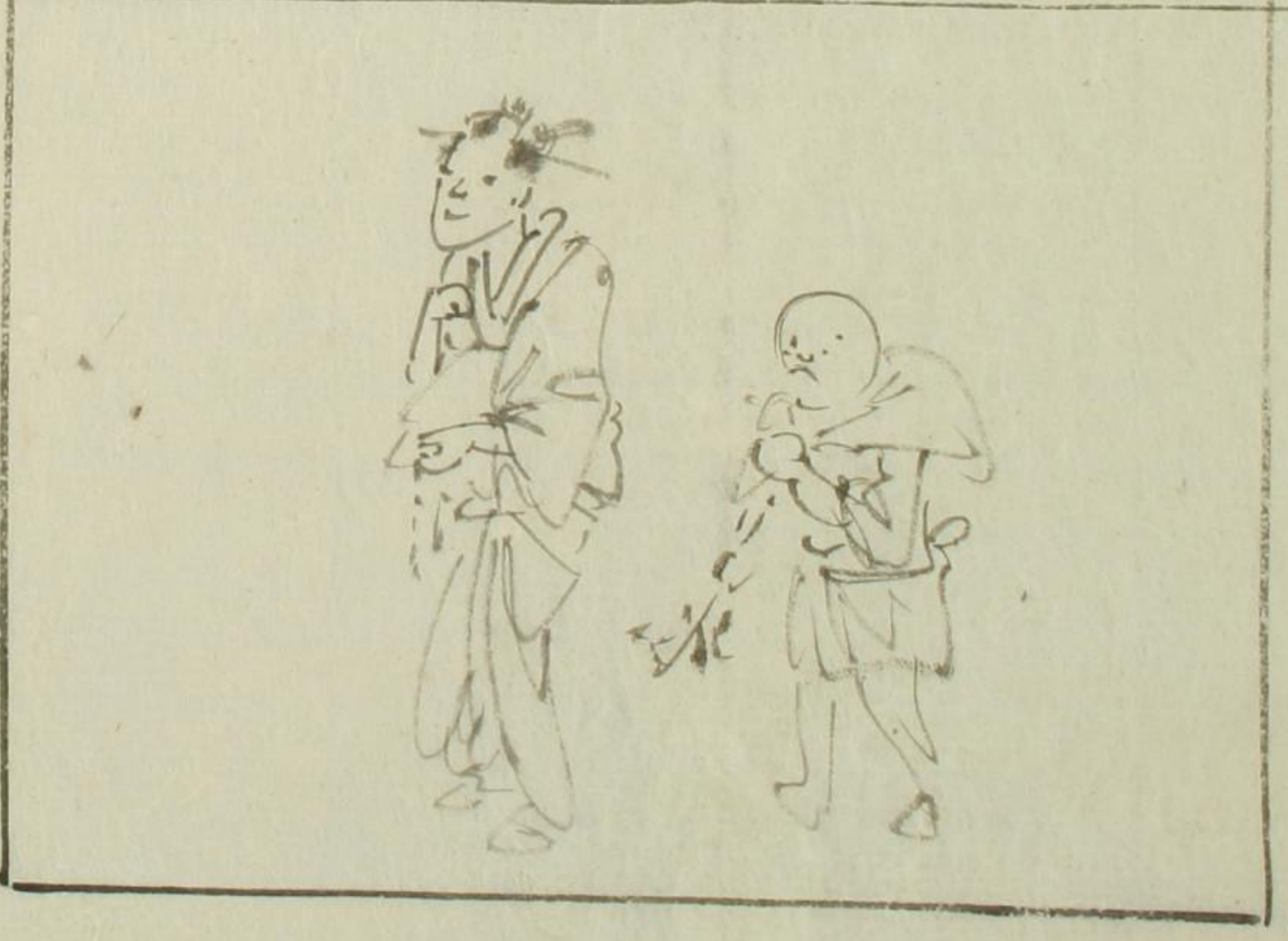
可憐兒女喜年芳，更製新衣換舊裳。  
况復春風花發日，欺花羅綺共飛香。

夏

尋涼夜夜情，接船花炮如星星映天。  
人影動搖虹勢裏，艷歌狂發萬家邊。

蘭洲散人題

經繇不斷曳踵行  
塞巷填街車馬轟  
接袂連襟相陸續  
紅塵萬里襲裳縈

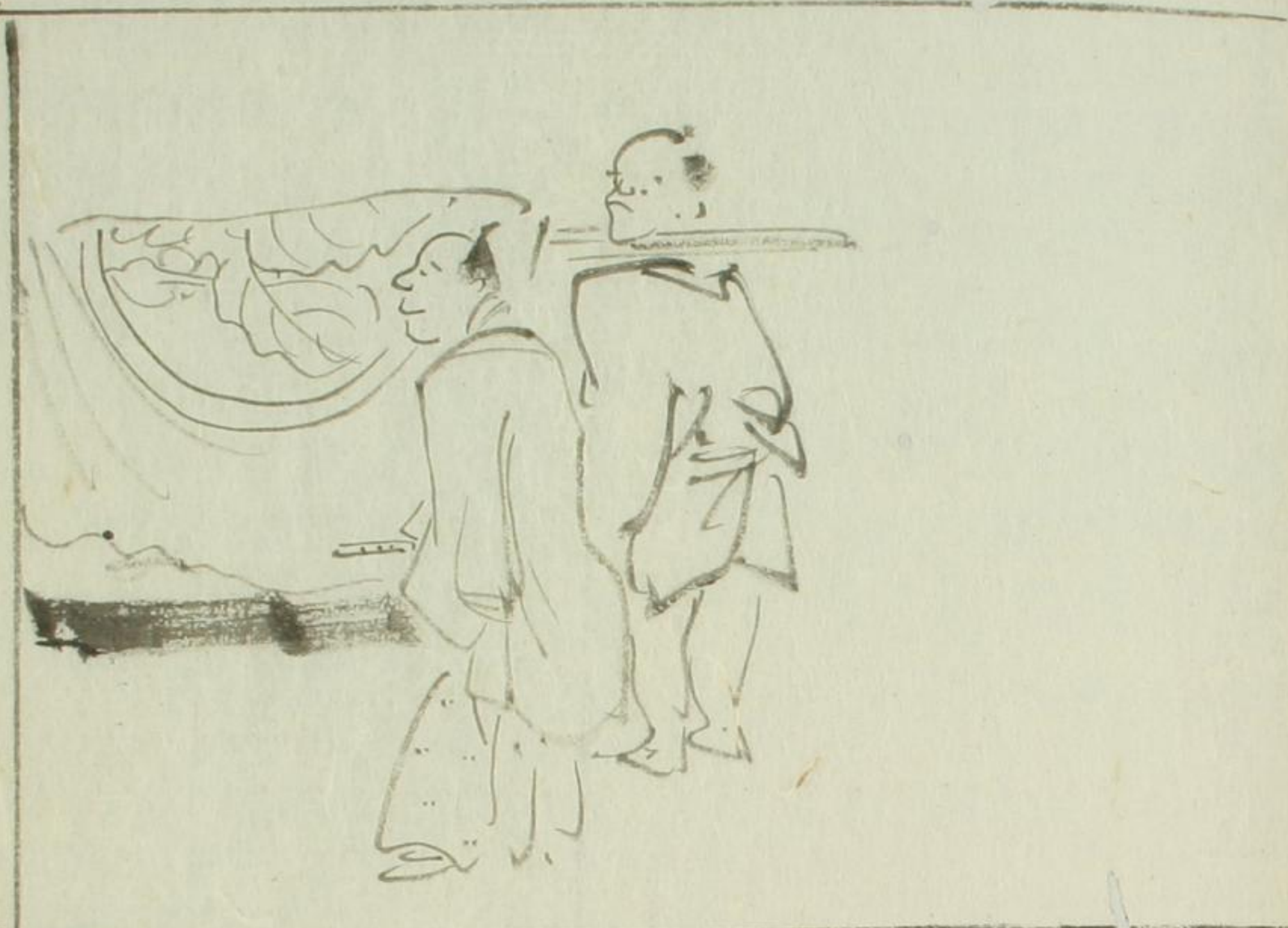






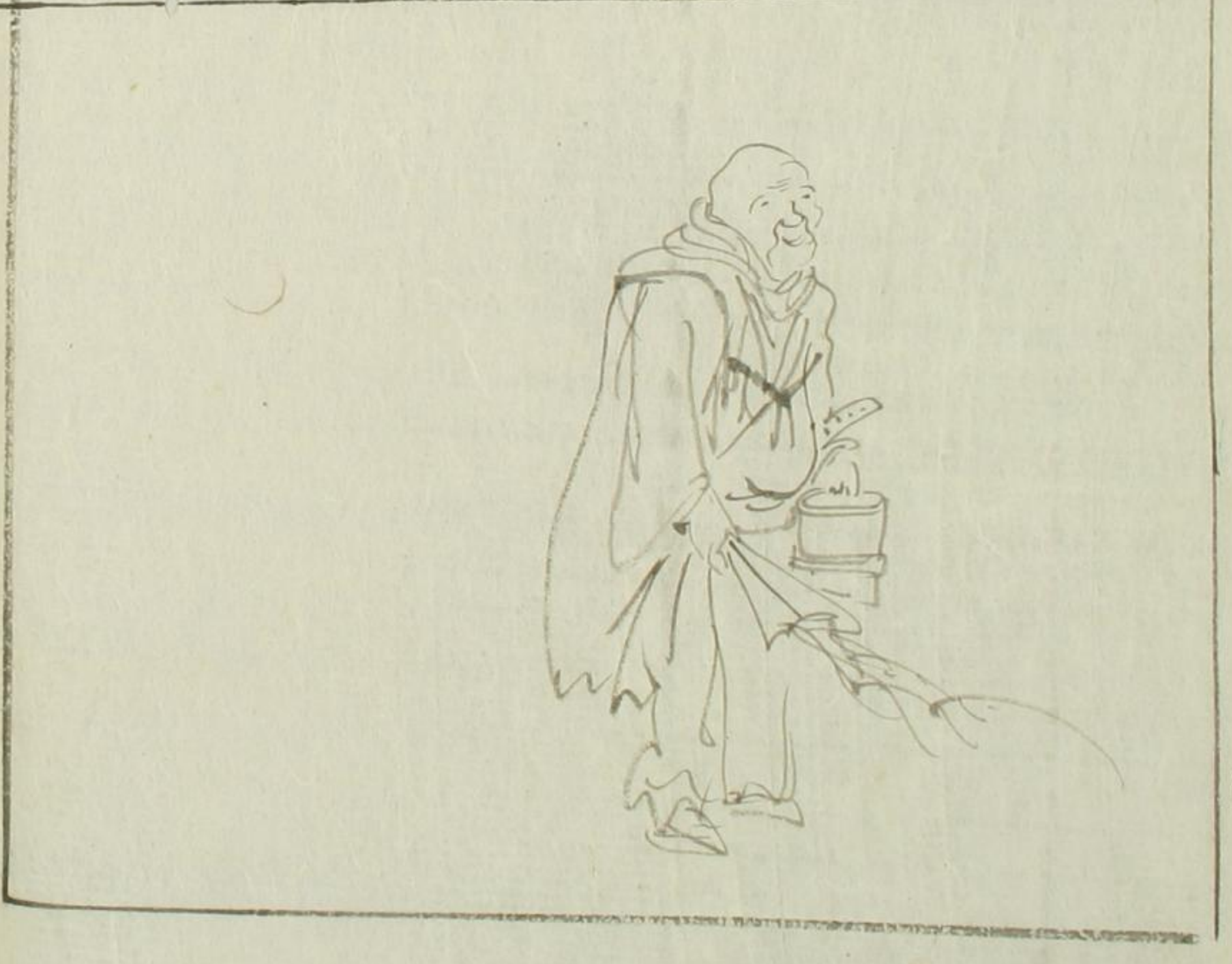
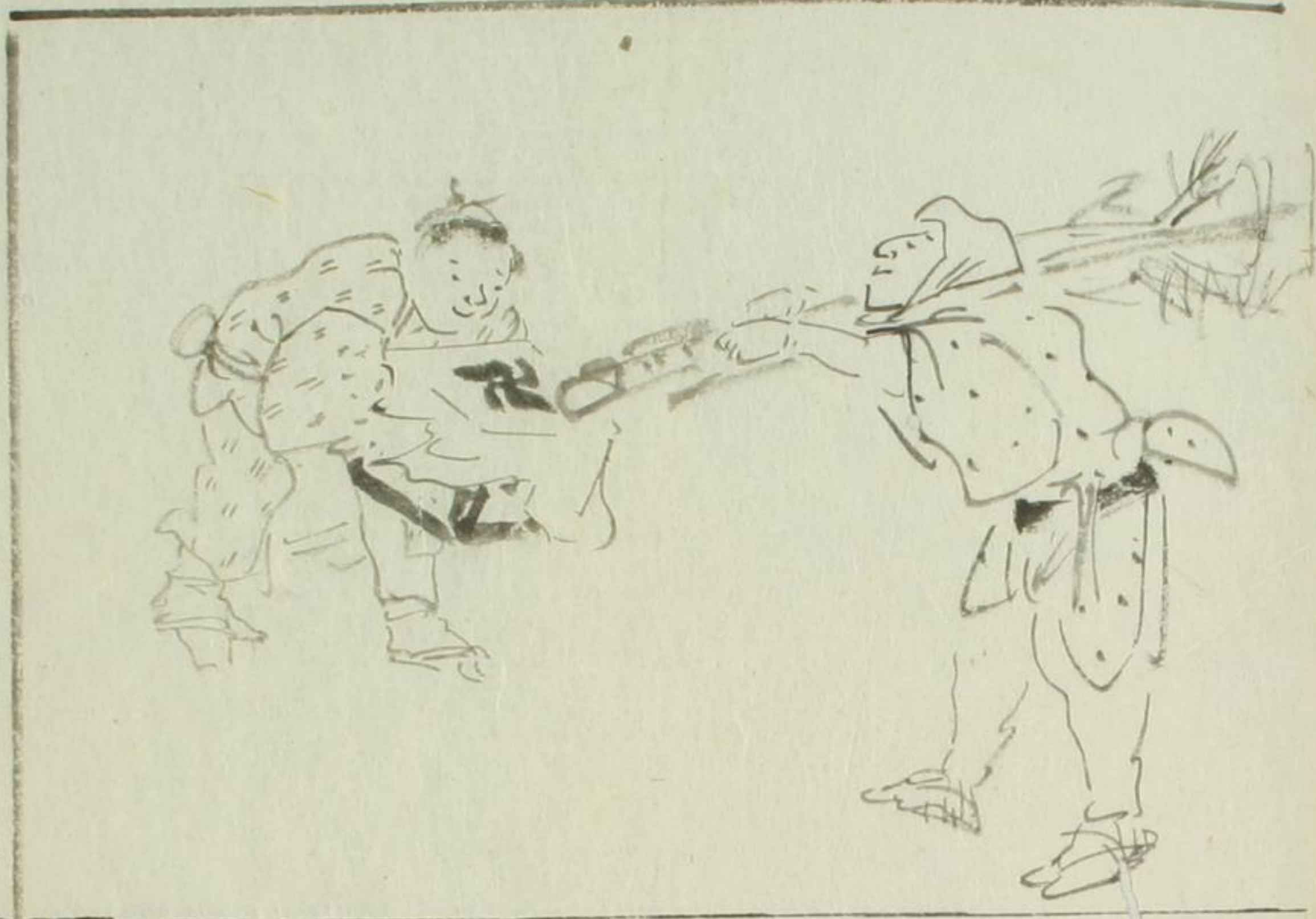


十一月





月二十



秋

炎威些去起秋風。

燭影連軒望不窮。

花怕紅羅連袂出。

高歌齊唱遠街中。

冬

淺草寺前開市連。

共求春器待新年。

街衢街衢紅塵起。

絡繹猥攫人殘肩。

蘭洲散人題

吹  
亭  
集

吹寄集卷一

目次

涎を吐く法

角をとる法

咽喉の臭を治す法

小児胎毒頭瘰癧の法

小児驚風瘵の法

血止之方並金瘡之藥

口中たぐり物を治す法

湯火傷瘡の法

小便不通の法

痛風之藥

破傷風之藥

疔瘡或は怪毒の法

婦人乳不出時之藥

癰疽之藥

腹痛連年不止之藥

陰門陰莖の法

疝氣之藥

痢病の熱毒を去る薬

金具汁行<sup>レ</sup>之<sup>レ</sup>の<sup>レ</sup>薬

大千世界<sup>ノ</sup>薬

壯腎丹

欬八首

諸女小<sup>ノ</sup>薬

已成金奈福神<sup>ノ</sup>薬

陰風<sup>ノ</sup>薬

肌<sup>ノ</sup>薬

寒氣を辟<sup>ル</sup>方

懐妊<sup>ノ</sup>薬

融因法師基俊清補<sup>ノ</sup>薬

文合<sup>ノ</sup>薬

蜀山人狂<sup>ノ</sup>薬

酒戦記<sup>下略</sup>

津嶋天王例祭

後<sup>ノ</sup>方

信玄嫌信太刀步評<sup>ノ</sup>事

后<sup>ノ</sup>方

后<sup>ノ</sup>方

后<sup>ノ</sup>方

后<sup>ノ</sup>方

痢疾<sup>ノ</sup>薬

大能膏<sup>ノ</sup>薬

百人一首官位<sup>下略</sup>

古<sup>ノ</sup>方

古<sup>ノ</sup>方

少婦初<sup>ニ</sup>逢男<sup>ノ</sup>薬

婦人陰中腫痛<sup>ヲ</sup>治ス

婦人陰中臭<sup>ノ</sup>薬

陰中破<sup>レ</sup>之<sup>レ</sup>の<sup>レ</sup>薬

散遺丸

口中臭<sup>ノ</sup>薬

ハ<sup>ノ</sup>字<sup>ノ</sup>薬

養<sup>ノ</sup>方

後<sup>ノ</sup>方

熱田例祭

酒毒消<sup>ノ</sup>方

六首一首

秋<sup>ノ</sup>方

だん<sup>ノ</sup>方

奇<sup>ノ</sup>方

詩<sup>ノ</sup>方

酒<sup>ノ</sup>方

色慾を悟りて見る事

中本標目

景樹教十五卷

大綱より任其生れ去目

尾張國年中行事 下略二月源名より

通計七十一條

改六十七條

智恵所拾遺卷之十一

餅と古とるる方

成人かけの餅と古とるる方 餅名を深め専の下に  
 入二十日斗りをもまてめい減ふ年経る餅ふんゆり也  
 と又成人の餅ふ餅と煤を煮て黄瀬とてま後搦の下に  
 入まより又虫むとと搦んとりて砂糖水とまて茶  
 に餅りかけまが躰とひて別虫むととる也とせ  
 是木のるい人と餅と餅必まらりたをよきも  
 まらりありと餅れとも心持ふまらり居るなり

餅と餅とるる方

白と延て十六盤の櫛すゐるもよ引く角と破してそらひ  
 文やま大なきてきり考きばどろり 小成こととせ作し 角の務わづらいまひ  
 ゑ多たくどろり 小齋せうたると云右角みぎまがひ小こ多た捷徑せう行り  
 生齋せい席せきのちと念ねん火かをてと注しゆのしあ粉こな中ちゆうて板いたの上  
 ゑ多た彫ちゆうなる文字もじあふても画えあふても右みぎの務わづらと務わづらひてまじ  
 に減げんせりてて焼やき浸ひめて仲なつまをさうい角かどふまがうあり但たゞし  
 亦またとせんとさりししををと入いるしし 亦またハ齋せうと席せきのちと  
 煮にききをる時とき早はやと卯うしねらしし 右みぎの底そこと水みづを浸ひし  
 きゆし堅かたじじし 亦またと早はやと入いるとささ色いろありしし也や

せう白しろと延のびてて十六じゅうろく盤ばんの櫛すゐるもよ引ひく角かくと破やぶしてそらひ  
やま文ぶん大だいきてきり考きばどろり 小成せうととせ作し 角かくの務わづらいまひ  
せう生せい齋せう席せきのちと念ねん火かをてと注しゆのしあ粉こな中ちゆうて板いたの上  
せう亦またと彫ちゆうなる文字もじあふても画えあふても右みぎの務わづらと務わづらひてまじ  
せうに減げんせりてて焼やき浸ひめて仲なつまをさうい角かどふまがうあり但たゞし  
せう亦またとせんとさりししををと入いるしし 亦またハ齋せうと席せきのちと  
せう煮にききをる時とき早はやと卯うしねらしし 右みぎの底そこと水みづを浸ひし  
せうきゆし堅かたじじし 亦またと早はやと入いるとささ色いろありしし也や

小せう便べん紙し細ほそ糸いとのつくつてて夜よをを浸ひしし七しちりりてて委い之し吸すひひてて煮にきき  
 乃のちりりてて海うみとと反ひつつてて洗せんひひてて滾こんけけひひてて洗せんひひてて乃のちりりてて圧おさしし  
 亦またとと海うみとと反ひつつてて洗せんひひてて滾こんけけひひてて洗せんひひてて乃のちりりてて圧おさしし

小せう便べん紙し細ほそ糸いとのつくつてて夜よをを浸ひしし七しちりりてて委い之し吸すひひてて煮にきき  
 乃のちりりてて海うみとと反ひつつてて洗せんひひてて滾こんけけひひてて洗せんひひてて乃のちりりてて圧おさしし  
 亦またとと海うみとと反ひつつてて洗せんひひてて滾こんけけひひてて洗せんひひてて乃のちりりてて圧おさしし  
 亦またとと海うみとと反ひつつてて洗せんひひてて滾こんけけひひてて洗せんひひてて乃のちりりてて圧おさしし  
 亦またとと海うみとと反ひつつてて洗せんひひてて滾こんけけひひてて洗せんひひてて乃のちりりてて圧おさしし  
 亦またとと海うみとと反ひつつてて洗せんひひてて滾こんけけひひてて洗せんひひてて乃のちりりてて圧おさしし

さるるのちをけうとるりて用いし一葉で乾しとむ時を  
流れどく初ふぬや

○早のちとるるをねふし山椒 塩分 合し合しり

○湯火傷はぬく有るものとて研てぬるぬるを研てぬるぬるを

唐黒砂糖唐黒砂糖の白蜜唐黒砂糖のけとる唐黒砂糖 古砂糖とぬるぬるを

鳥羽鳥羽のちをぬるぬるとし鳥羽 但し卵鳥羽のけとる鳥羽

小豆小豆のちをぬるぬるとし小豆 但し卵小豆のけとる小豆

○小豆小豆のちをぬるぬるとし小豆 但し卵小豆のけとる小豆

老人老人のちをぬるぬるとし老人 但し卵老人のけとる老人

又茄子又茄子のちをぬるぬるとし又茄子 但し卵又茄子のけとる又茄子

又茄子又茄子のちをぬるぬるとし又茄子 但し卵又茄子のけとる又茄子

又茄子又茄子のちをぬるぬるとし又茄子 但し卵又茄子のけとる又茄子

○痛風痛風の厚朴厚朴 陳皮陳皮 半夏半夏 葛根葛根 大腹皮大腹皮 白木白木 麻茯苓麻茯苓

○破傷風破傷風の厚朴厚朴 陳皮陳皮 半夏半夏 葛根葛根 大腹皮大腹皮 白木白木 麻茯苓麻茯苓

○破傷風破傷風の厚朴厚朴 陳皮陳皮 半夏半夏 葛根葛根 大腹皮大腹皮 白木白木 麻茯苓麻茯苓

○破傷風破傷風の厚朴厚朴 陳皮陳皮 半夏半夏 葛根葛根 大腹皮大腹皮 白木白木 麻茯苓麻茯苓

○破傷風破傷風の厚朴厚朴 陳皮陳皮 半夏半夏 葛根葛根 大腹皮大腹皮 白木白木 麻茯苓麻茯苓

○破傷風破傷風の厚朴厚朴 陳皮陳皮 半夏半夏 葛根葛根 大腹皮大腹皮 白木白木 麻茯苓麻茯苓

○破傷風破傷風の厚朴厚朴 陳皮陳皮 半夏半夏 葛根葛根 大腹皮大腹皮 白木白木 麻茯苓麻茯苓

○破傷風破傷風の厚朴厚朴 陳皮陳皮 半夏半夏 葛根葛根 大腹皮大腹皮 白木白木 麻茯苓麻茯苓

○破傷風破傷風の厚朴厚朴 陳皮陳皮 半夏半夏 葛根葛根 大腹皮大腹皮 白木白木 麻茯苓麻茯苓

○破傷風破傷風の厚朴厚朴 陳皮陳皮 半夏半夏 葛根葛根 大腹皮大腹皮 白木白木 麻茯苓麻茯苓

首膏蜂窠 都令丸品 治用...

○瘰癧... 梅肉... 酸漿實... 龍眼... 燒芥子... 粘... 文...

以煉... 木綿... 絞... 絞... 絞... 絞... 絞...

○腹痛連年... 每日痛... 息... 痛... 痛... 痛...

○痛... 期... 痛... 痛... 痛... 痛...

○著蓬草... 右... 左... 右... 左... 右...

○痛... 痛... 痛... 痛... 痛... 痛...

○痛... 痛... 痛... 痛... 痛... 痛...

○痛... 痛... 痛... 痛... 痛... 痛...

○痛... 痛... 痛... 痛... 痛... 痛...

○痛... 痛... 痛... 痛... 痛... 痛...

○痛... 痛... 痛... 痛... 痛... 痛...

○痛... 痛... 痛... 痛... 痛... 痛...

○痛... 痛... 痛... 痛... 痛... 痛...

○痛... 痛... 痛... 痛... 痛... 痛...

○痛... 痛... 痛... 痛... 痛... 痛...

○痛... 痛... 痛... 痛... 痛... 痛...

○痛... 痛... 痛... 痛... 痛... 痛...

○痛... 痛... 痛... 痛... 痛... 痛...

○痛... 痛... 痛... 痛... 痛... 痛...

○痛... 痛... 痛... 痛... 痛... 痛...

○痛... 痛... 痛... 痛... 痛... 痛...



又錢針釘ノ類ヲアヤマツテ吞タルニワ此毒ノ絞リ汁カ又ワ浸  
物杯ニシテ澤山ニ食スルハ金具ヲ能カラシ纏テ大便ニ下ル  
ナリ又小兒ノ錢杯吞テ喉ニ止リ指モ入カタキ事アリ是ニ毒  
蘇ト能モシケシトワレモ忽喉ヲ引クモ後申小毒  
アウシ後蘇ト多ク飲ムトハ大便アリナリ  
或チ授けりハハ杯得るトナリハ梅子蘇類ノ大ハ二粒  
小ハ一粒蘇ハ八片半ナリ梅子水飲スル  
亦其ノ用ハハ蘇ハハ蘇ト能モシケシトワレ  
此ハ人ノ中ハハ後アリナリ

○大能膏 黃蠟大 唐蠟小 白蠟中 松脂見合 麻油同 古三四 油同

○有情非情 大千世界樂屋探標目  
乾坤之部。春雨と白雨連牆乃鬪諍の營と蛙の俳諧歌此

會建の雷公と地震の力競の富士山と淺間山乃夜話  
○百人一首官位  
天智天皇三十九代帝。持統天皇四十一代帝。天智天皇北皇女。天武天皇北皇女  
從三位參議東宮太夫無中納言陸奥按察使鎮守將軍大伴家持朝臣  
仲磨光祿大夫御史中丞北海郡周國公朝衡贈三品安倍朝臣仲滿  
大唐光祿大夫右散騎常侍無御史中丞北海郡周國公贈潞州大都  
督朝衡。小野參議從三位望陽成院女子七代帝。光孝天皇女子八代帝  
從四位中納言在原朝臣行平。左近衛中將。兼相模。養源。權守在原朝臣兼早  
從六位左兵衛權佐右近衛少將藤原敏行朝臣。從三位式部卿久良親王  
參河掾文屋康秀。伊予權守或部權大補大江重。右大臣菅原道真朝臣  
贈三位大政春。三條右大臣定方公。准三宮小條太政大臣貞信公。從三位右  
衛門督兼中納言無輔。四位右京大輔源宗于朝臣。從五位下加賀人

衛門督兼中納言無輔。四位右京大輔源宗于朝臣。從五位下加賀人





てきわむ交のいひはめ白紙不封し一思言は神  
儒佛の之は源流一己成金章後邪ととと之  
信んぬ事い男女老若を治れも法いひて交証の言  
そのよりしとふし致子孫を治ひ徳因縁のよとて  
う名後し一子孫を治ひ徳因縁のよとて

婦人陰中其臭氣と苦一沉香を煎と研と解陰中  
之し一肉芽少も泥多も用ひし

陰風如葉一多食少飲とみふ浸し一汁とす一煎也  
中赤とすし治すし一治すもなり

陰中破と瘡し一と治す一石座とす一及はは七  
又破黄と粉し一梅しけし

肌の色とより治す一歸豆と合白附子滑石白芷甘松  
龍腦白檀石末末し一及はは七

肌玉のし

秘傳救急丸一木鱉子川芎胡椒雄黄と末と一容也  
丸一後り燻し一改とと之印の書とす用也十

寒氣を辟る方一雄黄赤石子丹砂乾姜松香各等分  
細末し胡椒のちと丸一十粒り治す毎服也

十日ぬかし効し一りの月寒とすしと  
水質とひし一萬病必愈

神應固齒散一寒水石石羔二枚二毒虫  
食塩塊白荻藜粉一破胡戎一獨活白芷話樟腦雄黄火硝

加羊腰骨一右細末碾し一

論<sup>レ</sup>子<sup>ノ</sup>行<sup>ハ</sup>時<sup>ニ</sup>漱<sup>ク</sup>ク<sup>ニ</sup> 一<sup>ニ</sup>吐<sup>キ</sup>毎<sup>ニ</sup>の<sup>ノ</sup>こ<sup>ト</sup>く<sup>ニ</sup>して<sup>テ</sup>定<sup>ム</sup>る<sup>ノ</sup>ふ<sup>ク</sup>也  
懐妊月水とす<sup>ル</sup>一<sup>ニ</sup>五<sup>ニ</sup>六月<sup>ノ</sup>う<sup>リ</sup>の<sup>ノ</sup>葉<sup>一</sup>番<sup>ノ</sup>附<sup>キ</sup>子<sup>ノ</sup>女<sup>ノ</sup>月<sup>ノ</sup>竹<sup>ノ</sup>子<sup>ノ</sup>  
合<sup>テ</sup>黄<sup>ク</sup>一<sup>ニ</sup>月<sup>ノ</sup>小<sup>シ</sup>セ<sup>リ</sup>ク<sup>ニ</sup>飲<sup>ム</sup>一<sup>ニ</sup>子<sup>ノ</sup>を<sup>シ</sup>り<sup>安<sup>ク</sup>ニ</sup>居<sup>ル</sup>ク<sup>ニ</sup>たり  
口中<sup>ニ</sup>臭<sup>ク</sup>氣<sup>ヲ</sup>去<sup>リ</sup>去<sup>リ</sup>甜<sup>ク</sup>瓜<sup>ノ</sup>子<sup>ヲ</sup>粉<sup>ニ</sup>シ<sup>テ</sup>塞<sup>ム</sup>テ<sup>モ</sup>核<sup>ホ</sup>ト<sup>ニ</sup>丸<sup>ニ</sup>シ<sup>テ</sup>每<sup>朝</sup>  
漱<sup>ク</sup>テ<sup>後</sup>一<sup>ニ</sup>粒<sup>ヲ</sup>ク<sup>ニ</sup>吞<sup>ム</sup>一<sup>ニ</sup>

融<sup>ノ</sup>因<sup>ノ</sup>法<sup>ノ</sup>師<sup>ノ</sup>著<sup>ス</sup>述<sup>ス</sup>の<sup>ノ</sup>玄<sup>ノ</sup>集<sup>ノ</sup>今<sup>ノ</sup>集<sup>ノ</sup>の<sup>ノ</sup>記<sup>ノ</sup>歌<sup>ノ</sup>枕<sup>ノ</sup>  
基<sup>ノ</sup>俊<sup>ノ</sup>悦<sup>ノ</sup>目<sup>ノ</sup>抄<sup>ノ</sup>新<sup>ノ</sup>效<sup>ノ</sup>仁<sup>ノ</sup>新<sup>ノ</sup>撰<sup>ノ</sup>朗<sup>ノ</sup>誦<sup>ノ</sup>集<sup>ノ</sup> お撰<sup>レ</sup>立<sup>テ</sup>江<sup>ノ</sup>蘇<sup>ノ</sup>氏<sup>ノ</sup>  
紺<sup>ノ</sup>髓<sup>ノ</sup>髓<sup>ノ</sup>會<sup>ノ</sup>人<sup>ノ</sup>抄<sup>ノ</sup>  
清<sup>ノ</sup>補<sup>ノ</sup> 依<sup>ノ</sup>信<sup>ノ</sup>集<sup>ノ</sup> 奥<sup>ノ</sup>後<sup>ノ</sup>抄<sup>ノ</sup> 初<sup>ノ</sup>集<sup>ノ</sup>抄<sup>ノ</sup> 了<sup>ノ</sup>集<sup>ノ</sup>抄<sup>ノ</sup> 牧<sup>ノ</sup>笛<sup>ノ</sup>抄<sup>ノ</sup>  
今<sup>ノ</sup>撰<sup>ノ</sup>抄<sup>ノ</sup>  
長<sup>ノ</sup>明<sup>ノ</sup> 世<sup>ノ</sup>名<sup>ノ</sup>抄<sup>ノ</sup>  
西<sup>ノ</sup>行<sup>ノ</sup>法<sup>ノ</sup>師<sup>ノ</sup> 十<sup>ノ</sup>洲<sup>ノ</sup>抄<sup>ノ</sup> 撰<sup>ノ</sup>集<sup>ノ</sup>抄<sup>ノ</sup> の<sup>ノ</sup>系<sup>ノ</sup> 八<sup>ノ</sup>中<sup>ノ</sup>法<sup>ノ</sup>抄<sup>ノ</sup> 明<sup>ノ</sup>月<sup>ノ</sup>記<sup>ノ</sup>  
齋<sup>ノ</sup>院<sup>ノ</sup>紀<sup>ノ</sup> 漢<sup>ノ</sup>玉<sup>ノ</sup>の<sup>ノ</sup>回<sup>ノ</sup>石<sup>ノ</sup>  
良<sup>ノ</sup>經<sup>ノ</sup>の<sup>ノ</sup>系<sup>ノ</sup> 月<sup>ノ</sup>清<sup>ノ</sup>集<sup>ノ</sup> 魚<sup>ノ</sup>管<sup>ノ</sup>抄<sup>ノ</sup>  
鏡<sup>ノ</sup>夜<sup>ノ</sup>の<sup>ノ</sup>系<sup>ノ</sup> 系<sup>ノ</sup>の<sup>ノ</sup>系<sup>ノ</sup> 金<sup>ノ</sup>槐<sup>ノ</sup>系<sup>ノ</sup> 徹<sup>ノ</sup>主<sup>ノ</sup>記<sup>ノ</sup>

ハのま<sup>ニ</sup>て<sup>テ</sup>ふ<sup>ク</sup>を<sup>シ</sup>り<sup>毎<sup>ニ</sup>比<sup>シ</sup>山<sup>ノ</sup>系<sup>ノ</sup>園<sup>ノ</sup>と<sup>シ</sup>其<sup>ノ</sup>後<sup>ノ</sup></sup>

天<sup>ノ</sup>火<sup>ノ</sup>地<sup>ノ</sup>火<sup>ノ</sup>思<sup>フ</sup>日<sup>ノ</sup>十<sup>ノ</sup>死<sup>ノ</sup>の<sup>ノ</sup>暮<sup>ノ</sup>日<sup>ノ</sup>流<sup>ル</sup>亡<sup>リ</sup>瀛<sup>ノ</sup>門<sup>ノ</sup>大<sup>ノ</sup>火<sup>ノ</sup>無<sup>ク</sup>忘<sup>ル</sup>抄<sup>ノ</sup>の<sup>ノ</sup>  
う<sup>ノ</sup>の<sup>ノ</sup>文<sup>ノ</sup>を<sup>シ</sup>は<sup>シ</sup>つ<sup>ク</sup>る<sup>ノ</sup>

枸杞<sup>ノ</sup>の<sup>ノ</sup>養<sup>ノ</sup>生<sup>ノ</sup>の<sup>ノ</sup>仙<sup>ノ</sup>系<sup>ノ</sup>  
老子<sup>ノ</sup>の<sup>ノ</sup>白<sup>ノ</sup>人<sup>ノ</sup>生<sup>ノ</sup>と<sup>シ</sup>て<sup>テ</sup>百<sup>ノ</sup>歳<sup>ノ</sup>を<sup>シ</sup>て<sup>テ</sup>限<sup>リ</sup>と<sup>シ</sup>て<sup>テ</sup>節<sup>ノ</sup>節<sup>ノ</sup>護<sup>ノ</sup>と<sup>シ</sup>て<sup>テ</sup>十<sup>ノ</sup>歳<sup>ノ</sup>  
小<sup>ノ</sup>白<sup>ノ</sup>と<sup>シ</sup>て<sup>テ</sup>人<sup>ノ</sup>を<sup>シ</sup>て<sup>テ</sup>心<sup>ノ</sup>と<sup>シ</sup>て<sup>テ</sup>累<sup>ノ</sup>と<sup>シ</sup>て<sup>テ</sup>法<sup>ノ</sup>法<sup>ノ</sup>と<sup>シ</sup>て<sup>テ</sup>一<sup>ニ</sup>を<sup>シ</sup>る<sup>ノ</sup>

かたハ肺氣自ら海へ不化の葉とありと枸杞を食  
て常服必延奇の妙劑なり

蜀山先生ねまう

鶏の血小のおさうとうり河代ハけつちりり  
一人の危い其命盡れ上野山見つ前ふ  
世の中ハいつも月あふふあふ  
金の内

吾我身此まのの穀ううまわらうをら  
夏山やふいふけがのちうう  
畠山庄司重忠

少田原やふいふのやうりりあせ  
太閤  
同

朝鮮陣のとき

まうらりめ老のえんをものめり  
かくならをやうまはうう  
まていそふふふふふふ  
梅のふふふふふふふふ  
とくむとととととととと  
うとくはふふふふふふ  
神宮や推ふ身あうう  
らつちねやたさう海を  
白くさやまけふとととと

細川玄首法印

深水三河守道玄

羅山子林道春

深草元政上人

あはら深草ふふ

千利休

高尾

うらな

少茶

酒戦記









三月二日<sup>卯</sup>八<sup>卯</sup>劔宮内院供御草紙候桃<sup>たも</sup>の<sup>は</sup>の<sup>は</sup>大<sup>だい</sup>宮<sup>みやう</sup>内<sup>ない</sup>院<sup>いん</sup>供<sup>く</sup>御<sup>ご</sup>同<sup>どう</sup>上<sup>じやう</sup>

十七日舞樂<sup>まげ</sup>多<sup>た</sup>宮<sup>みやう</sup>おのり<sup>おのり</sup>高<sup>たか</sup>桑<sup>くわ</sup>の<sup>の</sup>お<sup>お</sup>こ<sup>こ</sup>り<sup>り</sup>上<sup>じやう</sup>古<sup>こ</sup>う<sup>う</sup>り<sup>り</sup>め<sup>め</sup>こ<sup>こ</sup>と<sup>と</sup>り<sup>り</sup>

一始<sup>いち</sup>洋<sup>やう</sup>ふ<sup>ふ</sup>の<sup>の</sup>中<sup>ちゆう</sup>世<sup>せい</sup>廢<sup>はい</sup>絶<sup>てつ</sup>せ<sup>せ</sup>と<sup>と</sup>文<sup>ぶん</sup>政<sup>せい</sup>元<sup>げん</sup>年<sup>ねん</sup>戊<sup>つとむ</sup>寅<sup>とら</sup>九<sup>く</sup>月<sup>げつ</sup>正<sup>せい</sup>遷<sup>せん</sup>

宮<sup>みやう</sup>れ<sup>れ</sup>と<sup>と</sup>き<sup>き</sup>こ<sup>こ</sup>り<sup>り</sup>再<sup>さい</sup>興<sup>きやう</sup>ら<sup>ら</sup>り<sup>り</sup>て<sup>て</sup>例<sup>れい</sup>年<sup>ねん</sup>け<sup>け</sup>り<sup>り</sup>を<sup>を</sup>定<sup>じやう</sup>り<sup>り</sup>と<sup>と</sup>ん<sup>ん</sup>東<sup>とう</sup>外<sup>がい</sup>御<sup>ご</sup>前<sup>ぜん</sup>

の<sup>の</sup>多<sup>た</sup>ふ<sup>ふ</sup>高<sup>たか</sup>桑<sup>くわ</sup>を<sup>を</sup>や<sup>や</sup>り<sup>り</sup>け<sup>け</sup>社<sup>しゃ</sup>軍<sup>ぐん</sup>出<sup>しゅつ</sup>仕<sup>し</sup>行<sup>ぎやう</sup>官<sup>くわん</sup>友<sup>ゆう</sup>の<sup>の</sup>社<sup>しゃ</sup>相<sup>さう</sup>殿<sup>てん</sup>不<sup>ふ</sup>列<sup>れつ</sup>位<sup>い</sup>

大<sup>だい</sup>宮<sup>みやう</sup>月<sup>げつ</sup>家<sup>け</sup>ハ<sup>ハ</sup>勅<sup>てつ</sup>使<sup>し</sup>殿<sup>てん</sup>不<sup>ふ</sup>若<sup>じやく</sup>存<sup>ぞん</sup>せ<sup>せ</sup>り

四月八日花の頭<sup>はなのかぶ</sup>相<sup>さう</sup>殿<sup>てん</sup>と<sup>と</sup>勅<sup>てつ</sup>使<sup>し</sup>殿<sup>てん</sup>ふ<sup>ふ</sup>う<sup>う</sup>り<sup>り</sup>と<sup>と</sup>の<sup>の</sup>屋<sup>や</sup>な<sup>な</sup>い<sup>い</sup>を<sup>を</sup>つ<sup>つ</sup>こ<sup>こ</sup>り<sup>り</sup>

人<sup>にん</sup>形<sup>がた</sup>を<sup>を</sup>五<sup>ご</sup>下<sup>げ</sup>小<sup>せう</sup>ハ<sup>ハ</sup>注<sup>しゆ</sup>彦<sup>ひこ</sup>土<sup>つち</sup>志<sup>し</sup>を<sup>を</sup>す<sup>す</sup>一<sup>いつ</sup>卿<sup>けい</sup>代<sup>だい</sup>補<sup>ほ</sup>代<sup>だい</sup>の<sup>の</sup>あ<sup>あ</sup>は<sup>は</sup>人<sup>にん</sup>相<sup>さう</sup>殿<sup>てん</sup>の<sup>の</sup>

勅<sup>てつ</sup>使<sup>し</sup>殿<sup>てん</sup>と<sup>と</sup>一<sup>いつ</sup>注<sup>しゆ</sup>彦<sup>ひこ</sup>の<sup>の</sup>式<sup>しき</sup>や<sup>や</sup>り<sup>り</sup>己<sup>おの</sup>の<sup>の</sup>幼<sup>お</sup>ふ<sup>ふ</sup>娘<sup>むすめ</sup>り<sup>り</sup>て<sup>て</sup>中<sup>ちゆう</sup>の<sup>の</sup>幼<sup>お</sup>ふ<sup>ふ</sup>娘<sup>むすめ</sup>り<sup>り</sup>

け<sup>け</sup>り<sup>り</sup>下<sup>げ</sup>馬<sup>ば</sup>相<sup>さう</sup>の<sup>の</sup>も<sup>も</sup>ふ<sup>ふ</sup>一<sup>いつ</sup>笔<sup>ひつ</sup>而<sup>に</sup>り<sup>り</sup>吉<sup>きち</sup>例<sup>れい</sup>の<sup>の</sup>と<sup>と</sup>く<sup>く</sup>高<sup>たか</sup>彦<sup>ひこ</sup>の<sup>の</sup>役<sup>やく</sup>人<sup>にん</sup>必<sup>かならず</sup>

とし<sup>とし</sup>と<sup>と</sup>求<sup>もと</sup>じ<sup>じ</sup>○白<sup>しろ</sup>鳥<sup>とり</sup>社<sup>しゃ</sup>浮<sup>う</sup>鳥<sup>とり</sup>社<sup>しゃ</sup>供<sup>く</sup>御<sup>ご</sup>

晦<sup>み</sup>日<sup>にち</sup>卿<sup>けい</sup>代<sup>だい</sup>補<sup>ほ</sup>代<sup>だい</sup>西<sup>せい</sup>頭<sup>とう</sup>人<sup>にん</sup>板<sup>いた</sup>羊<sup>やう</sup>と<sup>と</sup>此<sup>こゝ</sup>は<sup>は</sup>人<sup>にん</sup>注<sup>しゆ</sup>彦<sup>ひこ</sup>の<sup>の</sup>官<sup>くわん</sup>高<sup>たか</sup>彦<sup>ひこ</sup>一<sup>いつ</sup>高<sup>たか</sup>彦<sup>ひこ</sup>一<sup>いつ</sup>り<sup>り</sup>て

五月一日<sup>卯</sup>大<sup>だい</sup>宮<sup>みやう</sup>八<sup>はち</sup>劔<sup>けん</sup>宮<sup>みやう</sup>供<sup>く</sup>御<sup>ご</sup>

四<sup>し</sup>日<sup>にち</sup>軍<sup>ぐん</sup>祭<sup>さい</sup>出<sup>しゅつ</sup>仕<sup>し</sup>八<sup>はち</sup>劔<sup>けん</sup>宮<sup>みやう</sup>内<sup>ない</sup>院<sup>いん</sup>供<sup>く</sup>御<sup>ご</sup>卿<sup>けい</sup>補<sup>ほ</sup>の<sup>の</sup>あ<sup>あ</sup>は<sup>は</sup>人<sup>にん</sup>大<sup>だい</sup>宮<sup>みやう</sup>八<sup>はち</sup>劔<sup>けん</sup>宮<sup>みやう</sup>了<sup>りょう</sup>御<sup>ご</sup>官<sup>くわん</sup>

日<sup>にち</sup>割<sup>わり</sup>社<sup>しゃ</sup>源<sup>げん</sup>太<sup>たい</sup>夫<sup>ふう</sup>社<sup>しゃ</sup>氷<sup>ひやう</sup>上<sup>じやう</sup>社<sup>しゃ</sup>大<sup>だい</sup>福<sup>ふく</sup>田<sup>でん</sup>社<sup>しゃ</sup>と<sup>と</sup>て<sup>て</sup>七<sup>しち</sup>社<sup>しゃ</sup>一<sup>いつ</sup>身<sup>みん</sup>帯<sup>たい</sup>と<sup>と</sup>り<sup>り</sup>標<sup>すゑ</sup>候<sup>こう</sup>

を<sup>を</sup>傳<sup>つた</sup>へ<sup>へ</sup>丈<sup>ぢやう</sup>と<sup>と</sup>り<sup>り</sup>騎<sup>き</sup>馬<sup>ば</sup>れ<sup>れ</sup>行<sup>ぎやう</sup>粧<sup>じやう</sup>す<sup>す</sup>と<sup>と</sup>り<sup>り</sup>壯<sup>すう</sup>観<sup>くわん</sup>ふ<sup>ふ</sup>り<sup>り</sup>い<sup>い</sup>と<sup>と</sup>あ<sup>あ</sup>り<sup>り</sup>を<sup>を</sup>

武<sup>ぶ</sup>そ<sup>そ</sup>る<sup>る</sup>東<sup>とう</sup>征<sup>せい</sup>の<sup>の</sup>誓<sup>ちか</sup>掬<sup>く</sup>と<sup>と</sup>り<sup>り</sup>つ<sup>つ</sup>せ<sup>せ</sup>一<sup>いつ</sup>武<sup>ぶ</sup>式<sup>しき</sup>た<sup>た</sup>る<sup>る</sup>一<sup>いつ</sup>大<sup>だい</sup>宮<sup>みやう</sup>神<sup>かみ</sup>

る<sup>る</sup>注<sup>しゆ</sup>彦<sup>ひこ</sup>と<sup>と</sup>り<sup>り</sup>一<sup>いつ</sup>同<sup>どう</sup>夜<sup>や</sup>會<sup>かい</sup>影<sup>えい</sup>堂<sup>だう</sup>神<sup>かみ</sup>事<sup>じ</sup>政<sup>せい</sup>高<sup>たか</sup>彦<sup>ひこ</sup>と<sup>と</sup>り<sup>り</sup>一<sup>いつ</sup>大<sup>だい</sup>宮<sup>みやう</sup>神<sup>かみ</sup>

と<sup>と</sup>り<sup>り</sup>を<sup>を</sup>高<sup>たか</sup>彦<sup>ひこ</sup>に<sup>に</sup>注<sup>しゆ</sup>彦<sup>ひこ</sup>れ<sup>れ</sup>式<sup>しき</sup>と<sup>と</sup>り<sup>り</sup>一<sup>いつ</sup>各<sup>かく</sup>社<sup>しゃ</sup>面<sup>めん</sup>を<sup>を</sup>持<sup>も</sup>ち<sup>ち</sup>ふ<sup>ふ</sup>る<sup>る</sup>と<sup>と</sup>り<sup>り</sup>高<sup>たか</sup>彦<sup>ひこ</sup>と<sup>と</sup>り<sup>り</sup>大<sup>だい</sup>宮<sup>みやう</sup>

八<sup>はち</sup>劔<sup>けん</sup>宮<sup>みやう</sup>注<sup>しゆ</sup>彦<sup>ひこ</sup>香<sup>かう</sup>門<sup>もん</sup>の<sup>の</sup>あ<sup>あ</sup>は<sup>は</sup>り<sup>り</sup>一<sup>いつ</sup>瓶<sup>びん</sup>注<sup>しゆ</sup>彦<sup>ひこ</sup>り<sup>り</sup>係<sup>けい</sup>ふ<sup>ふ</sup>お<sup>お</sup>り<sup>り</sup>一<sup>いつ</sup>系<sup>けい</sup>と<sup>と</sup>り<sup>り</sup>

五<sup>ご</sup>日<sup>にち</sup>大<sup>だい</sup>宮<sup>みやう</sup>神<sup>かみ</sup>興<sup>きやう</sup>行<sup>ぎやう</sup>幸<sup>きやう</sup>辰<sup>てん</sup>の<sup>の</sup>別<sup>べつ</sup>内<sup>ない</sup>院<sup>いん</sup>供<sup>く</sup>御<sup>ご</sup>此<sup>こゝ</sup>の<sup>の</sup>別<sup>べつ</sup>内<sup>ない</sup>院<sup>いん</sup>の<sup>の</sup>周<sup>しゅう</sup>上<sup>じやう</sup>一<sup>いつ</sup>社<sup>しゃ</sup>供<sup>く</sup>御<sup>ご</sup>を<sup>を</sup>

社<sup>しゃ</sup>一<sup>いつ</sup>社<sup>しゃ</sup>人<sup>にん</sup>後<sup>ご</sup>御<sup>ご</sup>あり<sup>り</sup>一<sup>いつ</sup>此<sup>こゝ</sup>の<sup>の</sup>別<sup>べつ</sup>内<sup>ない</sup>院<sup>いん</sup>を<sup>を</sup>出<sup>しゅつ</sup>せ<sup>せ</sup>し<sup>し</sup>高<sup>たか</sup>彦<sup>ひこ</sup>と<sup>と</sup>り<sup>り</sup>一<sup>いつ</sup>社<sup>しゃ</sup>幸<sup>きやう</sup>辰<sup>てん</sup>の<sup>の</sup>周<sup>しゅう</sup>上<sup>じやう</sup>一<sup>いつ</sup>社<sup>しゃ</sup>供<sup>く</sup>御<sup>ご</sup>を<sup>を</sup>

社<sup>しゃ</sup>幸<sup>きやう</sup>辰<sup>てん</sup>を<sup>を</sup>注<sup>しゆ</sup>彦<sup>ひこ</sup>と<sup>と</sup>り<sup>り</sup>一<sup>いつ</sup>社<sup>しゃ</sup>幸<sup>きやう</sup>辰<sup>てん</sup>の<sup>の</sup>周<sup>しゅう</sup>上<sup>じやう</sup>一<sup>いつ</sup>社<sup>しゃ</sup>供<sup>く</sup>御<sup>ご</sup>を<sup>を</sup>

を拓く一 まじふふとをみ次不祥了を幸く申入に乃て一 まじふ  
と美一 中願の社事六社宮を拓く 供養に社部及び社樂  
と祈りより まじふをたふさ一 まじふなり まじふ大内人余  
の社宮の細の縁つゝ まじふ 供養 大宮見事い まじふ  
あり まじふ 相園 まじふ 小宣 まじふ 或りの まじふ  
此人に勅使殿ふつゝ まじふ 附の まじふ 橋を まじふ の まじふ  
由に人 まじふ 騎 まじふ の まじふ を まじふ  
そを まじふ 馬場 まじふ 活 まじふ 馬 まじふ 社 まじふ の まじふ  
供養一 まじふ 社 まじふ 社 まじふ 社 まじふ 社 まじふ 社 まじふ 社  
社報あり

六日両頭人氷上詣卯の月より大船小舟り沙洲を拓く一 まじふ  
氷上の社 まじふ 社 まじふ 社 まじふ 社 まじふ 社 まじふ 社 まじふ 社 まじふ 社 まじふ 社 まじふ 社

六月廿日南新宮大山祭六日夜同宮御葦流  
十日大福田社御田祭實盛と風風化ゆる物と相般一 まじふ 社 まじふ 社 まじふ 社 まじふ 社 まじふ 社 まじふ 社 まじふ 社 まじふ 社 まじふ 社

晦日夏越の抜治の宮より大宮月より社 まじふ 社 まじふ 社 まじふ 社 まじふ 社 まじふ 社 まじふ 社 まじふ 社 まじふ 社 まじふ 社  
七月三日大宮大掃除い まじふ 社 まじふ 社 まじふ 社 まじふ 社 まじふ 社 まじふ 社 まじふ 社 まじふ 社 まじふ 社 まじふ 社

四日八劍宮大掃除  
六日八劍宮内院供御  
七日大宮内院供御神寶虫拂早朝供御洞を拓く一 まじふ 社 まじふ 社 まじふ 社 まじふ 社 まじふ 社 まじふ 社 まじふ 社 まじふ 社 まじふ 社 まじふ 社

虫拂の式あり 紐後 まじふ 尾の まじふ まじふ まじふ  
八月朔日大宮八劍宮外院供御  
八日大宮神樂行幸より於内院供御洞を まじふ 社 まじふ 社 まじふ 社 まじふ 社 まじふ 社 まじふ 社 まじふ 社 まじふ 社 まじふ 社 まじふ 社

幸あり

八月下旬神寶虫干

九月八日八劍宮丹院供御

九日大宮丹院供御

十二月初寅卯辰日新嘗祭其式二月の初年祭小大同す夫

十二月廿五日御燗拂大宮の宮中御燗拂供酒酒をあり河波子れ虫

藪の木のものをあめ

晦り土居ノ濱より御塩花散

芥分の虫ふりし難豆

海東郡津島正一位牛頭天王例祭小朝拜神饌二月蕪

氏祭四奉射御執祭廿六日御戸関神事晦り小月春縣

神事廿六日大股名羽儀二月開雞神事三月神幸青月船祭

羊芥始六月船祭細寺十月神葭十月神段十一月神事

車樂船割秋縣神事十月

酒毒治妙劑有り服しのさめと粉ふて

あじまら酔をさそ酒毒治治治の赤のや

長尾下陸水もくくつてし 酔角

おろし水もくくつてし 酔角

吹ら水もくくつてし 酔角

くくつてし 酔角

正七角

清くをさす

わしとていふととてきこえぬるを

長門女平景樹

つらき涙ありりりり

嗚泣や

さびやまらり

良樹

わらわらとていふととてきこえぬるを

わらわらとていふととてきこえぬるを

あつちとていふととてきこえぬるを

景樹

清くをさす

清くをさす

清くをさす

清くをさす

清くをさす

清くをさす

清くをさす

清くをさす

清くをさす

清くをさす

清くをさす

清くをさす

清くをさす

信玄川原不馬を走らすとて、又輝虎前黄と人馬を  
包むる肩衣を脱ぎて、白旗中を走らせ包むる人  
計り、此刀を後持虎の向ひに成麻毛馬に乗る信玄  
は、何事と云ふて、乗せられ、甲兵少人、原大隅中、信玄  
何事と云ふて、是不唐と云ふやうに、走らすとて、二返を  
捨せし、実を、とてし、世に安んずる信玄、此馬  
を乗せ、我れ、推索也とのゑり、むふ、又輝虎、後  
川一、乘せ、信玄、乗せ、切先、乗せ、二、刀、切り、信玄  
は、軍配、意、願、せ、受、く、と、ふ、二、刀、切、り、信、玄、切、れ、  
信、玄、此、馬、此、馬、と、つ、と、切、込、二、刀、力、肩、人、乗、り、ま、り、  
謹、信、多、み、み、け、け、切、付、信、玄、意、願、せ、受、り、と、云、  
原、大、隅、萩、系、流、々、の、後、を、以、輝、虎、知、り、と、云、  
と、云、く、馬、の、之、路、不、乗、り、輝、虎、此、馬、幸、不、去、深、之、  
死、也、深、之、流、之、中、信、玄、馬、も、是、不、驚、り、測、死、也、此、馬  
取、れ、り、と、云、て、川、上、輝、虎、と、信、玄、と、物、別、と、成、成、信、  
信、玄、死、乃、み、け、切、り、と、云、甲、兵、少、人、計、り、と、云、  
不、ふ、此、是、是、々、と、い、う、思、ひ、如、何、い、う、助、交、と、云、川  
中、之、水、深、し、殊、は、八、月、中、は、涼、り、西、方、川、水、急、き、  
と、流、れ、せ、よ、り、也、是、元、に、是、心、計、り、と、云、上、校、討  
逃、し、得、牙、切、り、て、残、念、不、思、ひ、成、川、中、成、二、我、  
河、之、平、溜、を、く、道、ひ、き、物、強、く、信、玄、を、捨、り、中、に、  
亭、を、川、溜、中、に、御、信、玄、の、名、太、郎、義、信、と、輝、虎、後、  
に、合、名、を、お、し、義、信、之、手、願、不、し、的、義、信、通、智、人、  
と、云、く、と、云、謹、信、押、と、云、り、と、聞、史、り、と、云、不、信、玄、の

かりしと聞治の源信親中よりかゝる主目的は人々中修し流石  
我日の名をたゞしし威儀厳重成るべき事なれば軍配  
志願する交り不成就の任すと仰り其意不遂用能  
せしむるべく色は変へ我に上り給はる代わつたるふ  
らりし主目的の事能聞し信云志願して受くは流  
石よりやと譽れ謙信前より清りし謙信より  
篤い信云片も少くも退取取片も少くも其意不遂  
甚るる我よりみりや仰付信云右方は援交とい  
はる人我切けり中より右方援交する事ありし  
輝虎中より退りし清りけり主目的使あらの字に軍配  
はか人退りし清りけり着目能察ふ中より輝虎中  
清隆より和同春より騎はとり利山一かりし退きや  
こども馬より不意と仰りせよと仰りし事ありし  
可成なるやあはれ同春より成敗は承知す事上長和園の  
取らすの事あり又今我より出さる利山より退りし  
事虚説あり今我の言を吾人より承知する事ありし  
明の去状せよ流石より清りし事ありし  
或日典厩首仰りし言より油は行らば  
た恨少くあり川中馬より討死の首と仰り  
突足し一掛並に事な甲あるより思入てわたりし  
川中馬不効す事あり又今我より不日謙信と信云とな  
川中馬より別御替りの中より清りし事あり信云舍才武  
典厩信好し輝虎不討取らば村と義清は仰りし武

日蓮の鞍汝御入之信云々之のいさゆ河を渡るも  
之を輝虎時六を信主の勝あり輝虎の旗を破  
くも之ととも終末甚る居居之に一夜信主川邊と  
但し甲斐勢を討つる二十二百餘あり弘治二年二月九日  
の夜謙信筑前川を渡り信主の陣を破り  
板垣活房を討つる事六所小室原を獲り活房も後山に  
帥ゆりりをも亦取るる所甲斐守金子部山より四り前  
後を去るるの事あり輝虎のとも川を渡り  
退く次有て七夜の夜力有たて小室川より取らるる事  
之を討つる事ありと川邊は後日物居ありとの事  
取後世上の事いさゆ河は任じとも由り撃汝の事有極  
後之有十日評しやとてはかり

杉本久しきしれふし清きせり極小きとも  
嫁ふともすふ

た人我を誤る事此福也 法をええとのひるもの也  
物事を能くするに法をええとのひるもの事あり  
又書を細く割るるもの事 割るるに法をええとして  
取らるる事 割るるもの事 行かぬ事 けりみせりやふ板  
下割るに法をええとのひるもの事 けりみせりやふ板

中江善樹諱宗字惟本在名与々木の江ある馬  
部少門是が人なり又思村と縁あり



貝原益軒諱篤信字子誠通名久兵衛筑前福岡侯臣  
僧極水諱雲關筑後之國之人  
僧無能陸奥之人

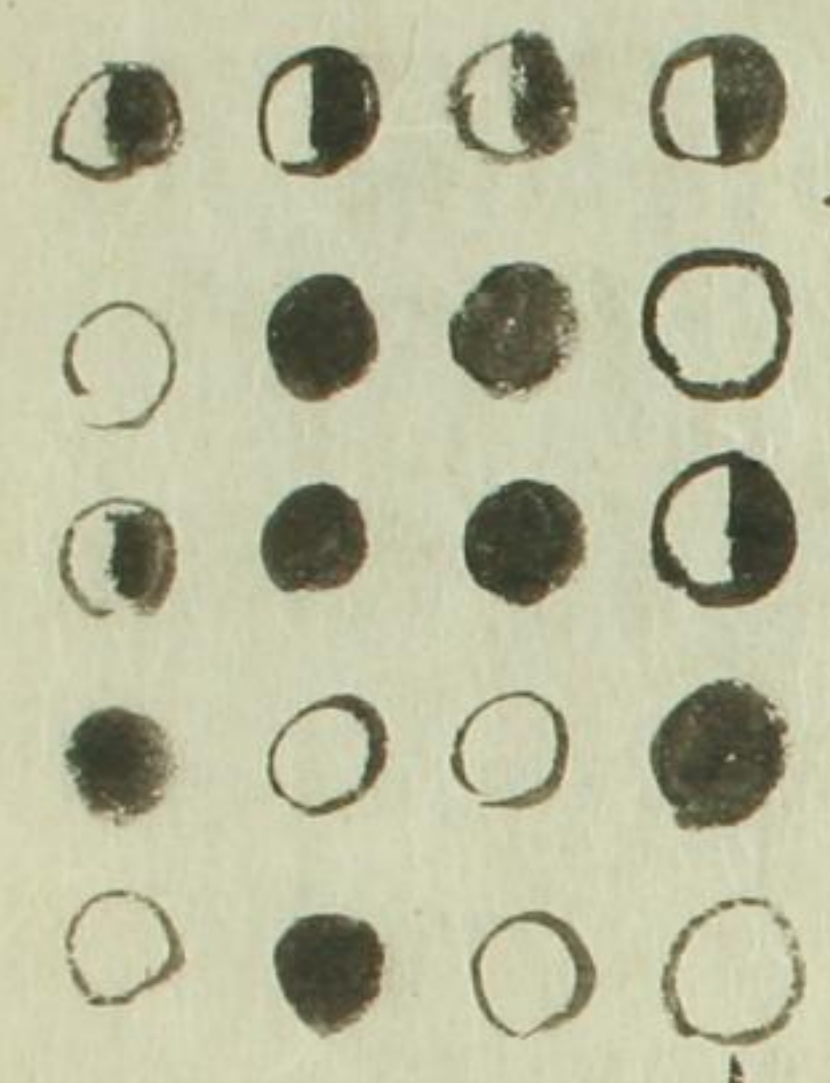
長山宵子水戸府城長山七年某女奉行職師岡与五衛門  
細治妻

伊藤分亭諱長衛字正為石道石と氏に亦と生れ身  
三つ中

官錫圖諱奇字子常故不西名たると尾沼河内  
郡多依村人  
尾沼山科字安

尾沼分亭諱長衛字正為石道石と氏に亦と生れ身  
三つ中

何の附余不客往うそいほぬらぬ  
何故に月多記のふふと人てと一法ふはたふ深や  
傾博は白多りて一由甲一婦も婦つと一子行也  
とらとせや喰みと一馬も好女藝志の程は穢  
女節はとらとせや一安ふ  
おつとらとせや一安ふ  
アんのとらとせや一の安



五言絶句

けふふみ 律とよハ上の四句とが  
かき 八句とよハ上の七言と  
とらとせや なるを  
ををらま なるを  
たの洞はた なるを  
らん字つとら なるを  
たつとらとら なるを  
二四三向ト之邊

七言絶句  
 起 ●○●○●○●○  
 兼 ●○●○●○●○  
 轉 ●○●○●○●○  
 合 ●○●○●○●○

少豆花とまきとて

細木 又暮花等ふかたき  
 又暮花等ふかたき

日つ海

蓬麻のひとのこして折のまき 江をのりいり万葉ふてと碎  
 しきり ぬ方なり

毎月思恋色恋とぬふ片ふは

下りのりと切命の片とふ片恋とふと惚む  
 小命と持し 月と破るなり

大綱とる任の著るしりも 北山 和歌九品論義

新撰髓脳前五十番名不和ふ集拾遺抄 深窓秘抄  
 金玉景 和漢朗詠集

中存く目 腹筋鬚武石 貞操女合向菊の并茶紙

浮世物真似旧観帖 いろはの序 取具母乾以ふ  
 巡り此元為永春水作 女孝經日作 江戸此娘

正月二十三日九天王社五穀成物奉るる旨付付此北百作ともなう

物解たふ少於物信を注す

執白宮屋社比山天宮廟

可清信ヲ積民祭社家りとも焼く者ともなく一掃正後をとり一掃民が事此を符の串を注す信不獲係系ともなく

十一日公事七月多う八事山興正律寺遍照院と言律宗大鳥派中興開山天瑞兼照律師平手政秀忌日瑞雲山政秀寺政秀法久功菴宗忠大居士奉る土面致るるを元二百八

歳月多う耐信益塔善昌院殿柱齋常英大居士信益女 國祖君比の継室貞松普峯院殿圖諱真空大姉 津田九郎多行信調の墓

十六日清宮奉射多刻律を能信社人相殿の存くは信宮女の式河り清宮くは門前くは的を射を射能者をもりけ式後くは又お解くは信宮女ありけ時社家丁人輕地庵丁ともなく

十七日愛知郡岩塚村七社明神登礼口宗ともなく信不獲ともなく又予ぬこそまうりともなく甚古雅るるさ母たりあ少針もあつるその七日あより百場川ふあび身を信るる中北別よ

是物(一)を引 結を此家より 管直に成りし 故に入代の時  
扱ひ物 結を此家より 引取りし 故に入代の時  
直に保つて 引取りし 故に入代の時  
直に保つて 引取りし 故に入代の時

明神のごとく 人の後を 引取りし 故に入代の時

村中此後 引取りし 故に入代の時

引取りし 故に入代の時

引取りし 故に入代の時

引取りし 故に入代の時

上中村八幡社奉射郷民二人 引取りし 故に入代の時

天台宗 医光山長田寺 引取りし 故に入代の時

拜殿を交長之奉代 引取りし 故に入代の時

廿日 熱田大福田社奉射 引取りし 故に入代の時

廿日 愛知郡 鳴海驛頭 護山如意寺 引取りし 故に入代の時

二月 彼者 中日 引取りし 故に入代の時

智賢子上人 引取りし 故に入代の時



山家あそび

あそびの山路に あり

逢はば園は花をば 花をば 花をば 花をば 花をば

花をば 花をば 花をば 花をば 花をば

あそびの山路に あり

あそびの山路に あり

あそびの山路に あり

あそびの山路に あり

あそびの山路に あり

あそびの山路に あり

あそびの山路に あり

あそびの山路に あり

あそびの山路に あり

あそびの山路に あり

あそびの山路に あり

あそびの山路に あり

あそびの山路に あり

あそびの山路に あり

あそびの山路に あり

あそびの山路に あり

あそびの山路に あり

あそびの山路に あり

あそびの山路に あり

あそびの山路に あり

尾張高尾

穗積秀周誌



中村新

子力西

中村新

中村新

中村新

中村新





