



連城書



特別
44
696
126



696
126

小寺姓
王翁又書

忠古公命限收

蘇抄四家明細書

張勳方限收

大道寺昭并家中姓名元



從後在佐將兼薩摩守源忠士卿
 初若七男 女六 西鄉為
 又稱元年二月十九日繼志幸其太師家忠清
 始於或別名試額拾石
 之屋長五幸轉尾川清原城領軍方石余
 慶長十五年三月五日於江身其大久保相模守忠澤
 院總領而于八歲三月御遊去長陸高野
 武勿勿遊三野山嶺上守中 茶 尾身之
 懸音向流香花之地也



松平薩摩守忠吉云

御家左

壹萬石
 壹萬石
 壹萬四石
 五千石
 三千石
 四千石

組 小笠原和泉守
 組 為永丹波守
 組 小笠原監物
 組 河部河内
 組 貞津文石門
 松井石見

四子石

松平拾津
真山大膳

日月

組持

小笠原伊賀

子石

組持

小笠原土佐

日月

高木内膳

御馬廻頭

子石

松平六左衛門

日月

伊奈左門

日月

組持

寺西藤左衛門

日月

加藤太前左衛門

日月

阿部長七郎

二千石

奥平八右衛門

四千石

組持

大藏寺之玄蕃
馬永孫平

御弓之衆

四百石

中宮左馬之介

日月

榊原次左衛門

日月

坂部半左衛門

信之

四百石
三百石
四百石
三百石

信
信
信
信
信

上原文十市
川瀬
大久保
中村
神系
物集
大橋
尾崎

四百石
三百石
四百石
三百石

信
信
信
信
信

村
門
石
家
伴
木
鐵
權

御小姓組

千五百石

千石

百石

百石

百石

七
百石

百石

八
百石

原系

原田右衛門

出雲守

石川

新垣

石川

島永

吉原

杉山

千田

小島

會

伊

柴

加

加

水

三

百石

五
百石

百石

四
百石

百石

六
百石

四
百石

五
百石

四
百石

八百石
七百石
六百石
五百石
四百石
三百石

今人虎
物也
其
其
其
其
其
其
其
其

四百石
三百石
二百石
一百石
五十石
三十石
二十石
十石

本村
其
其
其
其
其
其
其
其
其

上
二
三
四
二
一
二
三

上
二
三
四
二
一
二
三

安
世
道
新
道
空
此
小
小

送
世
道
新
道
空
此
小
小

武多
武多
武多
武多
武多
武多
武多
武多
武多

坂多
坂多
坂多
坂多
坂多
坂多
坂多
坂多
坂多

武多
武多
武多
武多
武多
武多
武多
武多
武多

坂多
坂多
坂多
坂多
坂多
坂多
坂多
坂多
坂多

尾活

此のつらふ
あひらふ
あひらふ
あひらふ
あひらふ
あひらふ
あひらふ
あひらふ
あひらふ

兼吉又
幸四
安孫子
川
林
生
古
我
伊

四百
五百
六百
七百
八百
九百
千
千
千
千

安井
千
福
川
千
千
千
千
千

御受守大願

ふゆふふ

吾子部年

口

石川道和

平山留寺大衆

旦ふふ

牧中修内

三ふふ

松井尚書

口

江原及雅

旦ふふ

後部修内

ふゆふふ

尾崎修内

三ふふ

津根修内

ふゆふふ

水鏡了丈

三ふふ

彦修内

三ふふ

石川七右衛門

ふゆふふ

竹内修内

ふゆふふ

石川修内

ふゆふふ

平山修内

三ふふ

左田修内

ふゆふ

三ふふ

御寄合衆

四ノ百石

二ノ百石

一ノ百石

〇

〇

一ノ百石

〇

〇

若合令石

若合令石

若合令石

若合令石

若合令石

若合令石

若合令石

若合令石

服部小膳

都筑忠兵衛

大津久左衛

深田左近

後田右衛門

徳田九左衛

大野傳六

加茂豊前

伊栗頼母

子ノ百石

子ノ百石

立ノ百石

子ノ百石

四ノ百石

〇

五ノ百石

四ノ百石

〇

尾

三

三百石
四百石
四百石
四百石
四百石
四百石
四百石
四百石

五百石
四百石
三百石
三百石
三百石
三百石
三百石
三百石

川口
寺西
井園
寺西
寺西
寺西
寺西
寺西
寺西
寺西

中村
中村
大久保
大久保
大久保
大久保
大久保
大久保
大久保
大久保

三石
六石
五石
四石
三石
二石
七石

乙
甲

乙
三

甲
三

山名并諸
中村諸
松井諸
山平
朝國
山井
山田
今人
山心

六石
三百石
三百石
三百石
三百石
三百石

山諸
小諸
阿諸
月諸
三諸
中諸
山諸
山諸

或方者然

口

三万石

口

三万石

四万石

三万石

四万石

四万石

三万石

三万石

口

三万石

口

口

三万石

三万石

三万石

世田治

三万石

三万石

三万石

三万石

三万石

三万石

三万石

三万石

三万石

三万石

三万石

三万石

三万石

三万石

三万石

三万石

三万石

万石
七石
六石
五石
四石
三石
二石
一石
十石
九石
八石
七石
六石
五石
四石
三石
二石
一石

山
中川
田
松井
平田
昭
伊
甘

四石
六石
十石

園
小
信

六石
四石
二石

鳥
野
野
野

四石
二石

成
海

御石筆

御鷹匠頭

口口口口口口口口口口

江戸の古物

三つ三つ

戸田甚多
中根新八
加茂長七
曲淵長七
馬場長七
徳田長七
武川長七
小宮山小五
栗本長七
上保田長七
白木長七

口口口口口口口口口口
口口口口口口口口口口
口口口口口口口口口口
口口口口口口口口口口

三つ三つ

小宮山長七

高木甚多
宗哲
玄文
平野甚多
高田甚多
田代甚多
戸田甚多
伴甚多
今川甚多
村田甚多

或否

口

三

口

口

口

四

口

五

六

口

青木源次郎

之

池田

少

松井

大

伴

之

岩

青

三

五

口

口

口

口

口

口

長塩茂
福傳
大田
水傳
箕

石川
里部
大塩

口口口口口口口口口口

口

口

口

武百衣

乃衣

口口口口口口

辰倚長之亭
新里長之
川村高之
青木之
吉山又六
田津之
仲 孫之
之津之
井之
尾竹之
安井之

口口口口口口口口口口口口口口口口
百衣

田中
村之
柴田
入
山
柳
石
子

口口口口口口口口口口

口口口口口口口口口口 百石

仁見油
稻吉
伊比
金子
尾傷
又
道
園
竹川
本内
河

依
尾傷
又
園
石
野
此
八
口

百石

口

口

口

口

三百石

五百石

四百石

口

口

寺修吉寺

山寺源寺

井上寺

伊豆八平

吉原寺

三浦寺

小笠原系監物組

清水権物

山口波寺

石川茂寺

山岡久七寺

口

三百五拾石

口

口

口

三百石

三百石

口

口

口

長原寺

長原寺

長原寺

長原寺

長原寺

長原寺

長原寺

長原寺

長原寺

石川茂寺

須加寺

塩屋寺

田中寺

天野寺

木原寺

磯寺

長原寺

佐井坂寺

清水寺

加茂寺

口口口口口口口口口口

式百石

口口口口口口口口口口
口口口口口口口口口口
口口口口口口口口口口

羽田傳七
山井半九郎
石川清光
大覺大學

口口口口口口口口口口

三百石

式百石

口口口口口口口口口口
口口口口口口口口口口
口口口口口口口口口口

山井半九郎
石川清光
大覺大學

武石

口口口口口口口口口口

乙

乙

乙

乙

冊後

乙

乙

甲

石

濃

天

谷

古

信

田

服

山

大原

小川

小

山

加

傳

大

栗

柳

石

蜀水舟楫考

蜀水舟楫考

舟楫考

舟楫考

舟楫考

舟楫考

舟楫考

舟楫考

舟楫考

舟楫考

三

蜀水舟楫考

二

四

四

四

三

三

三

三

三

蜀水舟楫考

三

三

三

三

三

三

三

三

三

舟楫考

舟楫考

舟楫考

舟楫考

舟楫考

舟楫考

舟楫考

舟楫考

舟楫考

舟楫考

口口口口口口口口口口口口
或方方
乃乃乃

録本借以平
漢國元公亦
因信弟之志
修名之人能
若若若若若
正信七方
石川河原
新井中
かき若若若
乃乃乃乃乃
新井傳也

或方方
口口口口口口口口口口口口
乃乃乃乃

長信三女
子信九女
長信傳六
大信河原
本村七女
道若無十女
信信信信
門九信門
乃乃乃乃乃
村井次乃乃
乃乃乃乃乃

石
口
口
口

か
石
口
口
口
口

三石

石
口
口
口

三石

石
口
口
口

口

石
口
口
口

口

石
口
口
口

口

石
口
口
口

石

石
口
口
口

阿部河内組

口

石

口

石

口

石

口

石

口

石

口

石

口

石

口

石

口

石

口

石

川

大

敷

村

大

大

大

大

大

大

武方石
石

口口口口

三
三

三

三層丸石
櫻井茂石
柳下化石

梅石
橋田石

小泉石

松井石見組

百石

口口

三

三

三層丸石
櫻井茂石
柳下化石
梅石
橋田石
小泉石

百石

口口

三

三

杉山石
三層丸石
須永石
石川石

三石

口口

貞澤文右衛門

三

三

三

三

武方石

口

大原石

三層丸石

三層丸石

三層丸石

三層丸石

三層丸石

口 三百石
 口 三百石
 口 三百石
 口 三百石
 口 三百石
 口 三百石
 口 三百石
 口 三百石
 口 三百石
 口 三百石

真山大膳組

板井 六左衛門
 山本 兵衛右衛門
 市野 兵衛右衛門
 竹尾 清十郎
 西 源左衛門
 吉本 孫兵衛
 竹尾 清十郎
 山崎 久七郎
 清水 兵衛
 小田 源左衛門
 柳 宗徳
 柳 宗徳

口 三百石
 口 三百石
 口 三百石
 口 三百石
 口 三百石
 口 三百石
 口 三百石
 口 三百石
 口 三百石
 口 三百石

真山大膳組

板井 六左衛門
 山本 兵衛右衛門
 市野 兵衛右衛門
 竹尾 清十郎
 西 源左衛門
 吉本 孫兵衛
 竹尾 清十郎
 山崎 久七郎
 清水 兵衛
 小田 源左衛門
 柳 宗徳
 柳 宗徳

乃乃乃乃

乃乃

乃乃乃乃

乃乃乃乃

乃乃乃乃

乃乃乃乃

乃乃乃乃

乃乃乃乃

乃乃乃乃

乃乃乃乃

乃乃乃乃

乃乃

乃乃乃乃

乃乃乃乃

乃乃乃乃

乃乃乃乃

乃乃乃乃

乃乃乃乃

乃乃乃乃

乃乃乃乃

乃乃乃乃

乃乃乃乃

乃乃乃乃

乃乃乃乃

乃乃乃乃

乃乃乃乃

乃乃乃乃

乃乃乃乃

乃乃乃乃

乃乃乃乃

乃乃乃乃

乃乃乃乃

或乃有餘石

口

乃有餘石

口

乃有餘石

口

或乃有餘石

三子身内後知

乃有餘石

口

或乃有餘石

後知八七

道並

申白

新本

若新

水

過

或乃有餘石

口

乃有餘石

口

乃有餘石

口

口

有

有

有

乃有餘石

乃有餘石

乃有餘石

乃有餘石

乃有餘石

石

口

口

口

口

口

口

口

口

石

寺西

石

口

口

口

寺

回傳

修

教

八

自

方

聖

田

中

寺

石

川

中

山

石

利

田

中

石

田

中

石

田

中

石

田

中

寺 石 田 中

石 田 中

口

大道寺之古妻山馬廻

八百石
六百石
六百石

信
信
信

四百石
三百石
三百石
三百石
三百石

信
信
信
信
信

飯中寺
下中寺
日蓮寺
伊勢形部
甲加
山下武
村風才
豊原
山崎
三浦

三百石
三百石
三百石
三百石
三百石

信
信
信
信
信

松井古所地所馬廻

千石
六百石
六百石

信
信
信

門
松井古所
我
松井古所
安
水
中
甲

四百石

清 甲

宮多善寺の

四百石

清 甲

尾宿の

四百石

清 甲

子田の

四百石

清 甲

新田の

四百石

清 甲

古田の

四百石

清 甲

右田の

四百石

清 甲

本村の

四百石

清 甲

新田の

四百石

清 甲

平田の

四百石

清 甲

小田の

四百石

清 甲

大田の

八百石

清 甲

大田の

六百石

清 甲

大田の

伊奈町門垣町

大田の

三百石

清 甲

新田の

三百石

清 甲

新田の

三百石

清 甲

新田の

三百石

清 甲

新田の

三百石

清 甲

新田の

三百石

清 甲

新田の

三百石

清 甲

新田の

三百石

清 甲

新田の

三百石

清 甲

新田の

三百石

清 甲

新田の

三百石

清 甲

新田の

三百石

清 甲

新田の

三百石

清 甲

新田の

三万石

口口口口口口

武方長石

七万石

四万石

上石

四万石

阿部長七郎

川手散

白月

林

尾

浅月

川

津

豊川

水

山

甲

加

徳田

津

三

安

山

修

平

山

山

新

平

全

口口口口口口

三万石

三万石

赤

武方長石

口口

五百石

御中頭

或百石
或百石
或百石

口口口

二十石

三浦宗房の
子宗信の

彦子宗

又宗

宗

宗

御茶様

千七百石

三百石

或百石

或百石

宗信

宗信

宗信

宗信

神領

八百拾石
七百拾石
六百拾石
五百拾石

神領

神領

神領

武方山
方山
方山

寺

三石山
三石山
三石山
三石山
三石山
三石山
三石山
三石山
三石山
三石山

三石山
三石山
三石山

碧見寺
三石山
三石山
三石山
三石山
三石山
三石山
三石山
三石山
三石山

三石山
三石山
三石山
三石山
三石山
三石山
三石山
三石山
三石山
三石山

三石山
三石山
三石山
三石山
三石山
三石山
三石山
三石山
三石山
三石山

明細書

都筑
中根
河合
林

忘若公御代分限張之古寫本
藏書堂以予不勝天保十三
壬寅神無月之仲旬
書之

歲末杉邑
連城亭文庫



此四家ハ三列額置部因居此中
左番中ノリ思家ノ四子ノ一家柄上
因城下成瀬其ノ護詩

公儀ヨリ被下置候

本國遠江

高六千石

都筑搦左門秀綱

内寄子給二千五百石

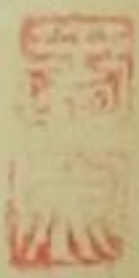
右御利物今所持仕候

永禄八丑年追奉仕

大権現様に 忠勝様御手に 附四能に 在候

永禄九丙寅年

忠勝様 御附人



公儀

三代目實子

高六千石

御職後

都筑前左門為政

内寄子給二千五百石

忠勝様御代故有之立退申候

台德院様再被召出候 御直筆之

御書物并領仕取持仕候

忠政様

御判物有之候

政朝様

右同新

政勝様

三代目實子

高六千石

御職後

都筑前左門之成

内寄子給二千五百石

越前之御家被為附三郎左門与申四郎在候

忠政様御代

公儀古被成御領元和五年十二月再

御當田家御附被遊四郎越前左門与

名改申候其節御老中

土井 大炊及樣被仰渡候

上意之趣左之通

美濃守方家為執治御附被成下候樣

此度願有之候付其旨連

上聞俱如願之次尤被為思召

美濃守家被遊御附候間相廂

永奉公可仕候尤美濃守家柄格

別之事候間万端心付候樣被

仰出之候
上意之御旨大炊及樣ヨリ三節左門ト

被仰渡候右之節大炊及樣ヨリ

忠政樣被進候御自筆御書面

忠政樣御書被為添三節左門被

下置候兩通共今所持仕回能候

政勝樣
政長樣

四代目養子 實之成甥

高三平 菅石 御職候 都筑 玳左門為成

小室原右近 太夫樣御永米

實之成 粵立内照貞正

政勝様

為成嫡子

高三百石 無夜

都筑外記直成

同御代都屋住而新知被下置復如家督
己前病死仕候

政長様
忠国様

政長様御代 共目 皇子 宣二男
都屋住被召出

高三百石

都筑惣左門宣成

政長様御代新知三百石被下置嫡子被仰付候

御職候

忠国様

忠国様御代

六代目 養子 宣三男

高三百石

都筑惣左門宣成

同御代

御職候

同御代新知三百石被下置候

忠国様
忠孝様

七代目 養子

高三百石

都筑惣左門茂成

宣又御旗本林井莊之御勝在

忠国様御代播品姫路而立退候歸奉被

仰付候
忠孝操御代越後村上而又候離散仕候

忠国操

高八百石 大御番及夜

四代目控左門為成嫡孫
都筑外記増成

實父外記直成

同御代新加六百石被下置候
同御代二百石御加増被下置候

忠孝操
忠良操

高三十石

忠良操御代
御職候

八代目實父外記増成養子
都筑控左門義成

實父大谷三右衛門政名

忠孝操御代養父外記泉督八百石被下置候

同御代本家控左門茂成離散仕候二付嫡家被仰付候
忠良操御代御職候被仰付候控左門占改名仕候

有徳院操日光 御社奉古河 御宿城之節右控御用

引請被仰付古夫將之心得、以掛引可仕旨
御直書被下置候右御用向無御差支相勤候

二付御懇之 御意之上御口一腰 御馬二匹糶置
御時服為御褒美并領仕候

同御代病氣二付御職候 御免并隱居之義
奉相願候通被仰付候

忠良樣
忠敬樣
忠盈樣
忠肅樣

高三千石

忠良樣御代

大御番及役
所用役系帶

九代目 實子

都筑搦左門有成

同御代
家督
御職儀

忠良樣
忠敬樣
忠乃也樣
忠肅樣
當御代樣

高三千石

忠良樣御代
新知三百石被下置候
忠肅樣御代
御職儀
御免免隱居之身奉相願
候通被仰付候

忠乃也御代
大御番及役

同御代
御職儀見習

忠肅樣御代
御職儀

十代目 實子

同御代
思百有之御職儀
御免是追之間

都筑搦左門英成

御免佳

同御代
家督御代
茶席上出候樣被

仰付候
當御代樣

忠肅樣御代
遺命而御職儀歸役

當御代樣

退役隱居被仰付候

忠勇無樣御代新加三百石被下置候
忠肅樣御代御加增二百石被下置候
同御代御職後御免之節二百石減知被仰付候
同御代疾督無相違被仰付候
當御代樣

高十貳百石

元高三十石

都筑為之進理成

生國參河
當辰十三歲

二代目皇子

忠勝樣

高三十石

本國參河
祝代

中根平右衛門忠實

右御知行十石者從

推現樣被下置二十石者從

御當家被下置候都合三十石天平八年

忠勝樣怒州大多喜御拜領之節

平右衛門美濃守御録者之事故

美濃守樣御後見被成御賴度由

御願被成候処

擁現樣上意平右衛門美者緣者候得者

大多喜上四能越

美濃守若年之事故致後見其上未家

中七初々敷可有之間彼地上泰致世話家

中落着候者御旗本上四能歸候樣蒙

上意御當家上罷越候

忠勝樣

忠政樣

政朝樣

高二千五百石

忠政樣御代
家督

三代目 實子

中根平右衛門忠晴

公儀上被下置候千石者

忠政樣御取持二而

公儀上差上申候右為替御領分上之地而

二千五百石被下置候

政朝樣

政勝樣

政朝樣御代

御代

御代

御代

御代

御代

三代目 實子

中根平右衛門忠清

高二千五百石

政朝樣御代部屋。而千石被下置候

政勝樣

政長樣

忠國樣

忠孝樣

忠良樣

政勝樣御代

忠孝樣

政長樣御代

忠良樣

四代目 實子

高二千五百石

中根集人忠貞

忠國樣

忠孝樣

忠良樣

御職候

政勝樣御代平右衛門忠清家督被 仰付候節
二千五百石之内五百石同姓一左衛門忠好

分知被 仰付候然也

政長樣御代孫一左衛門美立去候。付延寶五年
閏十二月本知之事故五百石御成被下候旨被
仰渡候処再三御辭退申上候得者

政長樣御自筆御墨付。以御成被成下
候之再二千五百石。相成候

忠良樣御代享保元年御職候御免隱
居被仰付候嫡子源次郎忠豪也

忠國樣御代新屋住。新知之石石被
下置候

右高松御代高氣

忠良様

五代目孫系

高武子御代 中保守尾常忠

実父源高而忠豪

祖父年人常忠之御代
之依故高之因千石御代
相勤以在志座席之依志集人通

上席波 江戶公之江 江後公年古常門書御代
平石常門常忠述之常忠未之御代
御取扱共之御代 高保十之常忠
乱心仕以之御代 和江之江上之御代
故婦子提之御代 有江為新知七百石以下
之御代 江後公

忠良様
右高松御代

忠良様御代 六代目実子

高七百石 忠敬御代 中根年古常忠有

御番頭役

忠乃皿様御代
御番は後

忠良様御代より
宗格未被相減
並之御取扱
並之御取扱

忠乃皿様

忠雨様

當御代様

御番頭役
實子

高三百三拾石

御代

中根喜藏忠容

元高七百石

御代
御番頭役

生國下総
當辰三十九歳

忠勝様

本國三河

永祿九丙寅年御附人

公儀より被下知行

高二千五百石

初代

河合又五郎政光

与力給貳千五百石

忠勝様

二代目

公儀より知行

高貳千五百石

河合又五郎政一

与力給貳千五百石

實又五郎政光

大正源
片源

忠政源

三代目字子

高武子

河合内

与力給

忠政源 清代元和元年午六月廿五日給
初合内子名 清代元和元年午六月廿五日給

忠政源
忠政源
忠政源

与力給

河合内

河合内

大正源 清代元和元年午六月廿五日給
忠政源 清代元和元年午六月廿五日給
忠政源 清代元和元年午六月廿五日給

忠政源
忠政源
忠政源

三代目字子

与力給

河合内

河合内

右中條
右右條
右左條

言武少石

御湯沼

河合内藤英

六代目字子

右中條

言武少石

御湯沼

河合工五郎光徳

七代目字子

右中條

言武少石

御湯沼

河合内藤英

其子

河合内藤英

右中條
右右條
右左條

言武少石

右中條御湯沼
右右條御湯沼
右左條御湯沼

河合内藤英

其子

河合内藤英

右中條
右右條
右左條

言武少石

右中條御湯沼
右右條御湯沼
右左條御湯沼

河合内藤英

其子

其子

忠政後代子土佐直親の部倉経知
ありて下宮の如く病弱ありて
後之二男権毛正儀嫡子は公

改朝後代嫡系一揆之研
伊原机代
伊原了之遊音常伊原意程
羽後 伊原了之遊音常伊原意程
伊原了之遊音常伊原意程

忠政後
改朝後
忠政後

上之成子の名

忠政後代
改朝後代
忠政後代

林長之儀

忠政後代
改朝後代
忠政後代

忠政後代部倉経知の部倉経知
同伊代権七名智のりは 何月長之儀
公儀に相知申名に得去改儀孫常
伊原相及の政
政務後代部倉督二千五百名より
先規を通且伊代部倉経知の部倉経知

政朝極御代搦列非治 御在忌之為御禮
長三信正儀

公儀 御代出公名

大猷院様 御目見被 仰身三度之蒙

上意候

政勝極

政去極

忠國極

高二千石

政勝極御代
御代
御代
御代

三代目官子

林去兵衛政光

政勝極御代 御代 御代 御代 御代

御代家督二名石以下 御代式先規通

社 仰出其之御代家老大橋兵衛門下

以御下以長兵衛家分督二千五百石可被

仰身卜 思石以得共外 御身石之因

二千石被 仰身候家之有之故除立以極

思召候由 御代御馬直增 御代知

五百石以下 御代知 御代知 御代知

御代知 御代知 御代知 御代知

御代知 御代知 御代知 御代知

河魁之 思古之 德以 仁古

政勝極 沖代之 之 德政 光名 智作 極
長之 德 中 各 世 上 之 德 名 于 候 故 政
可申 旨 被 仰 身 以

政勝極
政長極
政孝極
政良極

高武少右

政勝極 沖代 四代 同 山 史子
政長極 沖代
政孝極 沖代
政良極 沖代

林去兵忠直增

政勝極 沖代 部 倉 知 五 百 石 以下 並 云

政長極 沖代 延 極 馬 卜 中 以 和 沖 意 以 治 和

忠國 沖代 家 治 二 少 石 以下 並 家 極 親

忠良 極 沖代 老 妻 有 身 輕 德 和 治

忠乃盈孫
忠乃盈孫
忠乃盈孫

高武子石

五代目守子

林長玄清直家

忠乃盈孫

高武子石

忠乃盈孫

六代目守子

林長玄清直家

室又太右三三三政英

忠乃盈孫
忠乃盈孫
忠乃盈孫

高八百石

忠乃盈孫

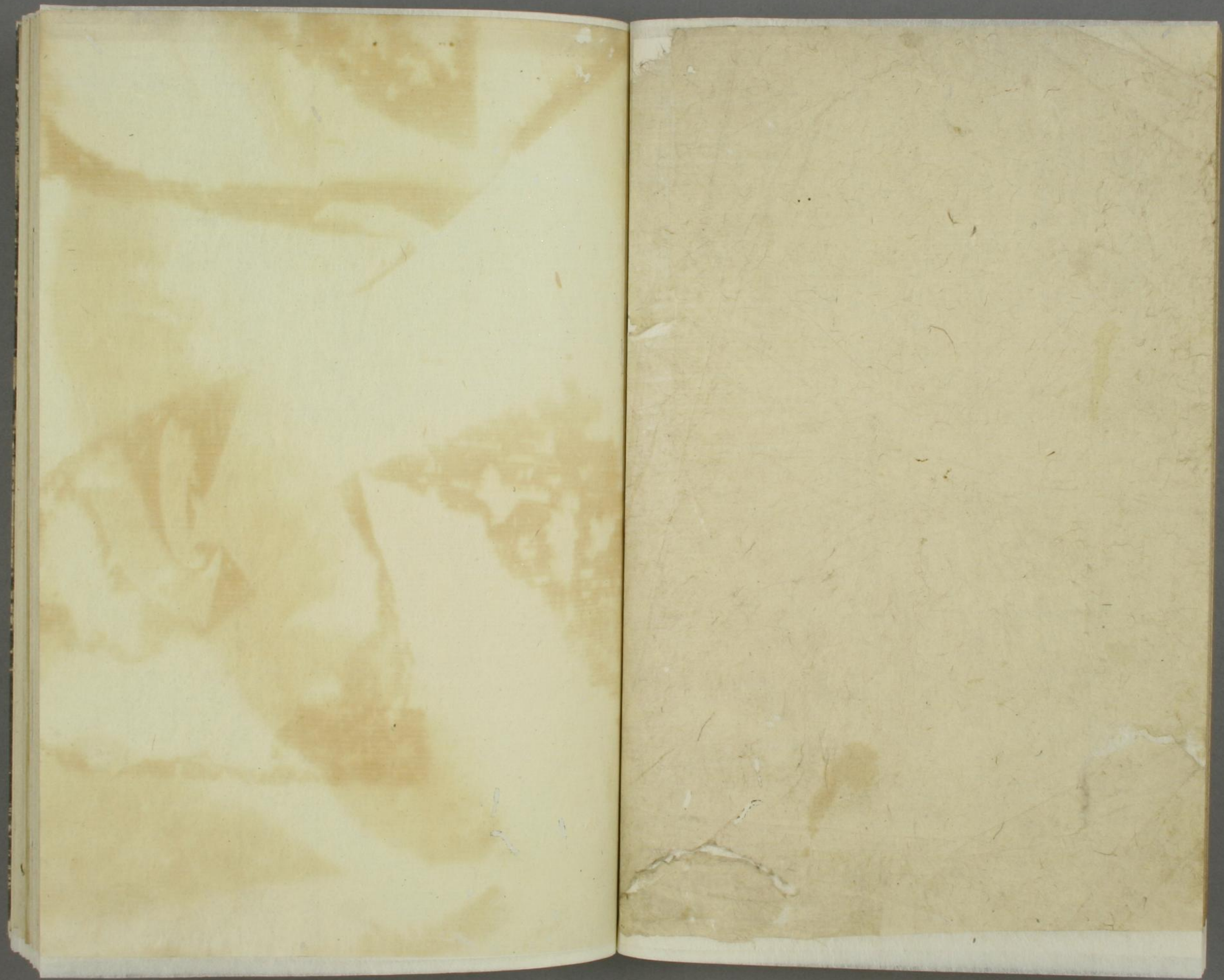
七代目守子

林長玄清直家

生國正徳

元高二千石

忠乃盈孫



本國三河

東照言十二男源治源宗賢之
二男孝平能登身禮別惠那部
岩邑敷至到其地二百八十年
知行高五千石内駿河後河右
部廣野七千石西濃別坊右
七千石丹高下那合八百八十年
家申下石段張
十一已

山家老

五百石
四百八拾石

山家老

四百石

四百石

三百五拾石

山家老

四百石

山家老

三百石

山家老

三百石

黒岩水

味尾

小莖人

大地權十郎

丹白兼要

法井内死

康文書

河合宗全

三百石

山側山崩人

梅村源吉

貳百石

百石

百石

百石

百石

百石

百石

百石

百石

百石

藤中合人

後園房之丞

若原孫三郎

味屋一貞

三好八村

大田彦三郎

川口九郎

百石

山側山崩人

大井九郎

百石

百石

寺社奉行

後多平兵衛

織田三之助

百石

百石

山側山崩人

丸山三郎

金子松四郎

百石

百石

長柄奉行

林八郎

安原三郎

百石

百石

大久保幸次

山書院書院
八十石三人持好

山持弓取

七拾石三人持好

山持弓取

七拾石

山持弓取

八拾石

山持弓取

八拾石
山持弓取

山持弓取

百石

大目取

百石

九拾石

山持弓取

八拾石

山持弓取

八拾石

山口傳子

中井傳子

中井傳子

久波次十郎

今井傳子

今井傳子

大原傳子

中井傳子

力丸傳子

依原傳子

大納言
八千石
七千石

妻木山所改大
七千石
九千石
九千石
九千石

山方山奉行
七千石
川方山奉行
六千石

内田次郎

大井宮内
小井田宗春

水也三郎
海鳥
今井九千石

中村貞道
去見二山
林三左衛門

六千石

山善後奉行
八千石
八千石

山方山奉行
七千石
七千石

山儒者
七千石
七千石

三千人
七千石
七千石

山方山奉行
六千石
六千石

小林貞道

海鳥
上野岩

大井宮内
石

岩山壯
柳江源

回中源

古抄
後河内代

古抄
西之儀代

古抄
西之儀代

古抄
西之儀代

古抄
西之儀代

古抄
西之儀代

古抄
西之儀代

竹内去六

若水儀代

福井儀代

古河儀代

井上忠左

井中定右

田口儀代

中村清以

古抄
西之儀代

古抄
西之儀代

古抄
西之儀代

古抄
西之儀代

古抄
西之儀代

古抄
西之儀代

古抄
西之儀代

古抄
西之儀代

古抄
西之儀代

古抄
西之儀代

古抄
西之儀代

大子山丸毒

山小姓
三子石
山小姓
山小姓

長谷川
山小姓
山小姓
山小姓
山小姓
山小姓

山小姓
山小姓
山小姓
山小姓
山小姓

山小姓

山小姓

山小姓

山小姓

山小姓

山小姓

山小姓

山小姓

山小姓

1524
山形侯

1523

山形侯
1523
山形侯

1522
山形侯

山形侯

51

山形侯
山形侯

1521

山形侯
山形侯

1520

山形侯

山形侯

山形侯

山形侯

山形侯

山形侯

山形侯

山形侯

山形侯

山形侯

山形侯

山形侯

山形侯

山形侯

山形侯

山形侯

山形侯

山形侯

山形侯

山馬系

十石

山材木石及方

十石

山馬系

三石

竹中武之丞
織田信長
喜井之官
年益若八

海防佐中

山道高次
軍奉行高次郎

山本善月
相才之平部
柴田又十郎

大坂高七
後井金兵衛
山中若二郎
坂田清三郎
依之新十郎
坂田百三郎

石井信房

依之長次郎
大橋三十一郎

小寺十三郎

山猪隊

十石

山弓方

八石三人持方

山鉦炮方

山鏡湖方

繪術方

九石之入海方

山鏡湖分取方

二十依之入海方

為書

九依之入海方

山鏡湖方

三依之入海方

石鏡良年

大石深女

和方乙二

和方乙二

和方乙二

和方乙二

和方乙二

和方乙二

和方乙二

和方乙二

山

山鏡湖方

二十依

山鏡湖方

二十依

山鏡湖方

二十依

山鏡湖方

和方乙二

山分書

七石

山花目分

六石

山代年歌

五石

山石之入安石
二十石

山細之臥

四石

三石

山石之入安石
山石之新

山石之入安石
山石之新

山石之入安石

山石之入安石

山石之入安石
山石之新

山石之入安石
山石之新

山石之入安石
山石之新

山石之入安石

山石之入安石
山石之新

山石之入安石
山石之新

山石之入安石
山石之新

石名之入接石

石名之入接石
山今所毒

石山園見心

山本多一
細井為家

鴻村文虎
石名清川

武列川城上石列
善若城至三拾八石

入道子家書井田
家也姓石

七千八人 寄騎
 七千八人 寄騎
 七千八人 寄騎
 七千八人 寄騎
 七千八人 寄騎
 七千八人 寄騎
 七千八人 寄騎
 七千八人 寄騎
 七千八人 寄騎
 七千八人 寄騎
 七千八人 寄騎
 七千八人 寄騎
 七千八人 寄騎

神皇天孫
 山田相馬
 吉田三郎
 新井年人
 國土別所
 在村系子
 上高島書
 屋井依後
 依乃五物
 中法持下總

八
 賦

五方石
六方石
七方石
八方石
九方石
十方石
十一方石
十二方石
十三方石
十四方石
十五方石
十六方石
十七方石
十八方石
十九方石
二十方石

雜書

書改
物改
道
四方石
五方石
六方石
七方石
八方石
九方石
十方石
十一方石
十二方石
十三方石
十四方石
十五方石
十六方石
十七方石
十八方石
十九方石
二十方石

身
山
二
方

江
秋

書
小
大

山
二
方

西
方

小
方

招
方

三つ石
二つ石
一つ石
石



三つ石
六つ石

三つ石
三つ石

浅川に
高岡に

栗田
幸川
新羅
平月
浪川

松村
安家

安家
今皇
平月
浪川

別

武庫
武庫
武庫
武庫
武庫

武庫

武庫

武庫

武庫

武庫

武庫

武庫

武庫

武庫

武庫

武庫

武庫

武庫

武庫

三石不
杉浦元

侍元

竹内春彦の
子田仁彦の
三兄弟を以て

堀本重吉を以て
美濃河津長右の
三子木九郎を以て
夫村の長右を以て
馬場長右を以て

美濃河津長右の
子長右を以て

長谷川長右の
子長右を以て
中山長右を以て
子長右を以て
藤田大八
子長右を以て
子長右を以て
子長右を以て
子長右を以て
子長右を以て
子長右を以て

外之者可入之也
維新の志

右の書は八松井田ヨリ書送る由有之
今ハ書并四ノ百程ト成古修者多ク有之
也

直重之病死之節曾根田所ニ在リ
為死之テ直重之墓有之
特善之此曾根氏ニ於テ
寺ハ形カ下ニ在

直重之墓在曾根田所



