

明治拾年
雜誌錄
竹

特別

14

696

92



正親所中將
石井或部大將

武内中將
中將

御後東中將

議定

大綱言

中將

參典

大綱言

中將

辭筆

大綱言

中將

會計

大綱言

中將

刑部

大綱言

中將

後備集

前田兼相中將

辭筆

中將

中將

行年

直田信清

中將

後備

中將

二二... 後... 下... 下... 下...

○東京の書

一... 二... 三... 四... 五... 六... 七... 八... 九... 十...

一... 二... 三... 四... 五... 六... 七... 八... 九... 十...

一... 二... 三... 四... 五... 六... 七... 八... 九... 十...

牧千利謂幕府之者ノ如クも人ノ長權ニ私スル者
領子以テ其勢權ヲ扶植スル是之謂テ也
朝廷後ハ皇權ヲ握リ視長ヲ窺テ去成クナレ
至モ格流ノ後溜ル回サレ者ヨクニ二百有餘年
然レモコレヲ問フ
天子ノ名實ヲ伴フ其地人長ヲ私スル跡
是國ヨリ若臣ノ大義上下若命ノ方古不接ノモ
有ル由也若今大政新造シテ權之ヲ親ラズ實
子裁ハ一概其地人ノ實ヲ私スル可カラズ其實ヲ奉ルハ
大義ヲ明ニシ若命ヲ王ヨリ先スルハ
氏ノ興ル古家治天子ノ半スルヲ家ノ興スル
亦多ク而シテ其地人ノ私也
朝廷ニ受レテ若命ノ名實ノ因テ私スルハ
至ル也或ハ謂フク是祖先ノ餘緒ノ強始ル所
何リモツテ權ニテ
官軍ノ入リ其地ヲ奪ハレ死ニシテ獲ル所
ヨクモ是ラシヤ庫ニ入モノハ人其地タル知ル

亦地人ノ長權ヲ奪スルニ至ラ天下是ヲ不悖吾我若
美ノ系攘ルル一今也在新ノ治ヲ初ム宜シク大體
ノ在府大權ノ繫ルル所也若後漢カラス抑長守亮
所ハ即チ
天子ノ士庶分テ牧スル所ナシ
天子ノ民也安シク私者スヘケシ今語テ其敗籍
ヲ収メテ是ヲ元願クハ
朝廷臣ノ歳ニ其地ヲ分クハ之ヲ與ハシ去テ
奪ハレ列藩ノ制ニ至ルニテ悉ク
是ヲ政ノ定ハシ而シテ割及與刑年終
朝廷ヨリ出テ下ノ本大由テ皆一強ニムベシ
若命右實ヲ得始ク海外若命ヲ安クシ
是
朝廷今ノ急務也又臣ノ責也故長ク以テ
藩省ノ不備故テ都議ヲ以テ
天日ノ明奉テ照臨シ賜イテ其地ヲ誠惶頓首再拜以表

庚子年二月廿九日

毛利宰相中將
少將
少將
北前

謹于奉建言先被
天文... 御宇... 天象...

御宇... 天象... 二月十四日... 德川三夜中將

辨事... 德川三夜中將

○七已正月廿四日... 辨事

辨事... 正月... 辨事

○月廿五日... 辨事

辨事... 武臣政... 辨事

<p>御目付 松平甚忠 園田春房 杉井彦房 小菅茂房 杉浦春房 川上辰平 三好大膳 小杉彦房 天宮良房 宇佐美隆進</p>	<p>御目付 成瀬吉房 阿波吉房 前田吉房 西三平 長角春房 武井春房 伊丹春房</p>	<p>御目付 山田兼吉 新田兼房 成田兼房 荒井兼房 吉松兼房</p>	<p>御目付 山田兼吉 新田兼房 成田兼房 荒井兼房 吉松兼房</p>
<p>御目付 山田兼吉 新田兼房 成田兼房 荒井兼房 吉松兼房</p>	<p>御目付 山田兼吉 新田兼房 成田兼房 荒井兼房 吉松兼房</p>	<p>御目付 山田兼吉 新田兼房 成田兼房 荒井兼房 吉松兼房</p>	<p>御目付 山田兼吉 新田兼房 成田兼房 荒井兼房 吉松兼房</p>

<p>御目付 山田兼吉 新田兼房 成田兼房 荒井兼房 吉松兼房</p>	<p>御目付 山田兼吉 新田兼房 成田兼房 荒井兼房 吉松兼房</p>	<p>御目付 山田兼吉 新田兼房 成田兼房 荒井兼房 吉松兼房</p>	<p>御目付 山田兼吉 新田兼房 成田兼房 荒井兼房 吉松兼房</p>
<p>御目付 山田兼吉 新田兼房 成田兼房 荒井兼房 吉松兼房</p>	<p>御目付 山田兼吉 新田兼房 成田兼房 荒井兼房 吉松兼房</p>	<p>御目付 山田兼吉 新田兼房 成田兼房 荒井兼房 吉松兼房</p>	<p>御目付 山田兼吉 新田兼房 成田兼房 荒井兼房 吉松兼房</p>

一 國領論 友教者其甚多 或者者我秋ハ禽獸リ
近ヨリハカラズ 或我邦為薩未ク克定セシ後長ク
我邦ヲ補ヒ然レ後ニ據リシ 或今今ノ西洋ノ風ニ教北ニ
盛ニシテ我邦ヲ治スル者ニ熟練シ然レ後ニ直ノ掃攘ヲ施
スルニ 或今今ノ人ヲ斬ルニ種々其說今今ニ列シ止ス者ニテ
開シテ今今ノ人ヲ交際ニテ永固スルヤ 將ク別ニ交際ノ
道ヲ設クハ今今ノ果ニテ如何

第二

一 假令今今ノ鎖國ニ至テハ漸ク之ニテ掃攘ニ可ナルハ今今ノ將ク
或ハ在任ノ人長ク其教ニテ可ナルハ今今ノ掃攘ニ抗スル前ニテ
對應スルノ道果ニテ如何

第三

一 若シ彼軍者以テ來リ攻メ我對應スル兵備之我國人
皇今今ニ此例シテ止ムハ今今ノ當然ナル也如何

第四

一 若シ彼下戰者今今ノ朝ニ至リ新ノ兵備ヲ以テ波下兵ハカラレテ
論ニ其教ヲ起ス者アラハ如何ニテ之ヲ説得ルハ如何

第五

一 若シ鎖國ト云フニ我朝ノ再々我皇ノ王室ヲ何由ニ安置
尋ルハ其目的實後果ニテ如何

第六

一 今日我邦ニ至リシ諸罪人ヲ斬殺シ或ハ惡金銀ヲ鏡以テ
或ハ莫大ノ金銀ヲ借用シ年々月々無クニ後種々曲事重ナリテ
外國ノ使臣兵ヲ動シ我朝ニ迫リ其曲事ヲ詰問シ或ハ英港地奪
領シ或ハ海路ヲ押ス或ハ諸島ヲ掠スル節如何ニテ之ヲ防禦スル
將ク如何 第七 第八 第九

第七

一 即今ノ形勢ヲ以テ見ル時ハ英港ヲ好ム者ハ西洋ノ道ヲ走リ英港ヲ
欲スル者ハ和漢ニ至張ス者ニ至テ一掃セシトモ將ク何ノ道ヲ
以テ我朝ヲ確定スルハ如何

第八

一 我神道ヲ以テ果今今ノ人我教道ヲ法現在實地上施ス道果如何
第九

第九

一 若シ之ヲ掃スル時ハ英鎖國ノ業ノ以テ力當今ノ形勢ニ適當スルハ

一府藩縣之士負兵隊由道路通行而對四人下行道必恭
乃其時焉如何之之
到るべし力カハヤト即今外國今ハ問訊スルハ命ヲ信實
ノ權答果モト如何

一和戦ノ義ヲ明辨セテ下條下果決極烈ノ舉ニ有若一步
實ハ失スレハ息始因循ニ惡莫ニ強
改權終始長子ニ
落シテハ二刀兩斷ノ大波業ヲ云一如何
右ノ條ニ答フニ
八中大目的ヲ云々
將勢到當ハハ許談布重信

外國官

○四月廿二日府藩縣諸士
一政府官
二府藩縣官
三士族官
四農工商官
五僧尼官
六儒士官
七武官
八文官
九學官
十醫官
十一工官
十二商官
十三農官
十四工商官
十五僧尼官
十六儒士官
十七武官
十八文官
十九學官
二十醫官
二十一工官
二十二商官
二十三農官
二十四工商官
二十五農官
二十六工商官
二十七農官
二十八工商官
二十九農官
三十工商官

二三歳と幼く四方へ旅しつゝを退の邦達を可憐に思ふ
指揮を執るは其の強きを以て大物なり丁卯元日親王殿も
身中杖大方向地元の湯舟に於ては落人五人あり一徳中
様免の船も此より又此の舟に居る所のは又此の舟
何れにもおかしき容具を常に入らざりし其の事我々
も之を四月の一日に此の舟の塔へてし
新入りの舟に於ては此の舟の塔へてし
新入りの舟に於ては此の舟の塔へてし
皆年程式海客の心算の如き事なり殊に
新入りの舟に於ては此の舟の塔へてし

○藤大橋張丸

横政復古器一新
小丈大丈三
六席扇厚将建白
親征遊行更益

歳暮勅定供
女子幕論議定人
三等賜齋非美
慢貪用金若富貴

路のくは人すし
全乳のわ月
上のを
外
今

詔書

詔朕嚮二汝百豆若羊臣下五事ヲ揭ケ天地神州
二質ニ綱紀ヲ皇張ニ億兆ヲ綏ニ安クニ
誓フ然ルニ兵馬倉卒未ク其績ヲ履サズ朕以テ
上ハ以テ神明ニ畏レ下ハ以テ億兆ニ慙ル今ヤ乃チ
親臨汝百豆羣臣ヲ朝會ニ大ニ施設スル方ヲ
諮詢ス是神別ニ安危ノ決今日ニ在リ誠ニ百豆ノ腹
心ヲ披キ肺腑ヲ表シテ不ク九獻曆スヘニ朕將ニ初
詔力大ニ經始スル所ヲトス汝百豆羣臣以テ
最

明治二年己巳四月

右名月廿四日於東京諸侯殿内

至上前前諸侯言百補相持ク中諸侯言至先處出

御書市光初月四日之諸侯是也其言

勅答至市上山等

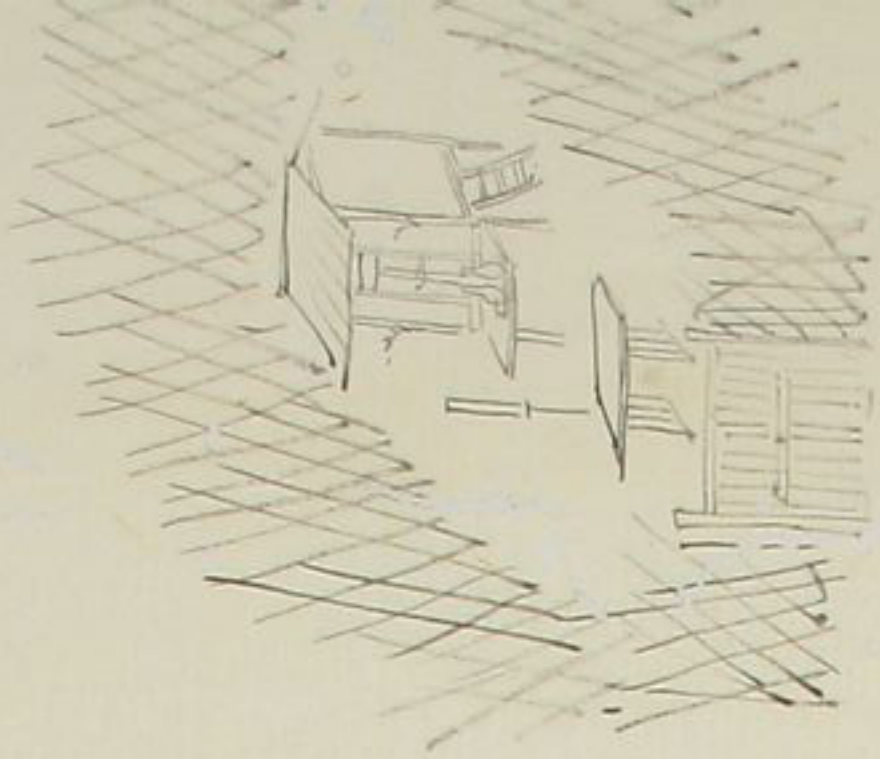
哀些三忠勇戰死碑

高五寸許

徑一尺四寸

任一天字八分

明治紀元戊辰春二月征東之役起大命諸藩出師我藩與吾
官軍踊躍分道競進諸賊解甲翕然歸順如崩厥角獨真羽越之
間者抗抵不服者官軍奮擊遂勦其巢窟致死者前後頗多孤
節旅亦有不還者孤於其旁進殺身更不顧且悲其永為荒原之
鬼招魂于絲我塲以祭饗焉又建碣于東山佳城以表其忠烈也
日哀些忠勇戰死碑通同士辰辰
正二任大納言源慶勝書



作有正部江乾誠忠誠程致必

諸宗

時宗

源宗

日言宗

天古宗

海古宗

東古宗

源宗

作有正部江乾誠忠誠程致必

作有正部江乾誠忠誠程致必

作有正部江乾誠忠誠程致必

作有正部江乾誠忠誠程致必

作有正部江乾誠忠誠程致必

作有正部江乾誠忠誠程致必

作有正部江乾誠忠誠程致必

作有正部江乾誠忠誠程致必

作有正部江乾誠忠誠程致必

作有正部江乾誠忠誠程致必

作有正部江乾誠忠誠程致必

行政官

皇朝の事

有る事

有る事

有る事

有る事

有る事

皇朝の事

有る事

有る事

有る事

有る事

皇朝の事

有る事

有る事

有る事

有る事

○有る事

有る事

有る事

有る事

有る事

有る事

有る事

有る事

有る事

有る事

有る事

有る事

有る事

有る事

有る事

有る事

右私鑄嚴禁... 治年... 廢金通用停止之始末

右利息... 延慶始末

右別... 不足補... 西荒... 不倉... 備... 始末

歲入

歲出

凡... 九拾... 萬... 千... 此免內凡... 亦... 百... 千... 八... 萬... 千... 百... 十...

御所

皇太后宮

後宮

凡... 規... 美... 拾... 五... 萬... 石

凡... 規... 美... 三... 萬... 石

諸... 行政... 神... 祇... 司... 禮... 部... 正... 議... 將... 詔... 旨... 共...

凡... 規... 美... 拾... 五... 萬... 石

會... 計... 官... 造... 幣... 鑄... 山... 石... 百... 官... 鑄... 其... 千... 石... 共...

凡... 規... 美... 拾... 三... 萬... 石

凡... 規... 美... 拾... 萬... 石

凡... 規... 美... 拾... 萬... 石

凡... 規... 美... 拾... 萬... 石

凡... 規... 美... 拾... 萬... 石

凡... 規... 美... 拾... 萬... 石

凡現年十百石

一諸縣月金諸費養廉

一凡現年十百石

一官之卿及中下大夫其外俸祿

一降伏入及賞氏等御掛物

凡現年十二石

元積三百五十萬兩一二年一割可分

一內債

凡現年八石

元積六百萬兩一二年一割可分

一外債

凡現年十三萬石

一內債

一現年六十六萬六千六百石

一高石萬石

非常警備

一凡現年三十萬石

一合現年三百二十四萬六千六百石

出入差引

一現年一百二十六萬三千三百石

一別

諸稅

六月

一諸縣

一藩別年

一撥別年

一

一

一

一

行教官
別筆不筆

彌洲
一
天
山
日
後
第
興
真
正
寺
信

○東本願寺

御本山御一新御改革
御章茂美護法場
明治二己年三月十九日

今取御寺法御家
御改正被
御出
御

王政一新
御一新
御一新
御一新
御一新
御一新

御東車
御西車
御東車
御西車
御東車
御西車
御東車
御西車
御東車
御西車

蓮如上人之古御撰後被為遊

上人御教元之御撰
御手法向御撰或稱者

御上押書御撰後被為

御撰古被為遊山御撰言下重

御撰古被為遊山御撰言下重

御撰古被為遊山御撰言下重

御撰古被為遊山御撰言下重

御撰古被為遊山御撰言下重

御撰古被為遊山御撰言下重

御撰古被為遊山御撰言下重

出世之老々御撰人望人抄我撰後被為遊

御撰古被為遊山御撰言下重

御撰古被為遊山御撰言下重

御撰古被為遊山御撰言下重

御撰古被為遊山御撰言下重

御撰古被為遊山御撰言下重

御撰古被為遊山御撰言下重

御撰古被為遊山御撰言下重

御撰古被為遊山御撰言下重

御撰古被為遊山御撰言下重

御撰古被為遊山御撰言下重

