

從三位君御年譜略 全

特別

1.4

696

63



從三位君御年譜略
御神葬紀事附



11
696
63





從三位源美宣卿 德川氏 御幼名元平氏 德成

從一位慶勝卿第三子

御母短姬 丹羽左京大夫藤原長富女

御生母阿玉 武藏守秀之孫女

御母室德宮有栖川 親王御息女

慶應元年八月廿二日御為定 其後御婚不無之

京改嘉年戊午五月廿四日尾別三子御誕生

日 六年己未五月十日御嘸多儀道慈若御上座被為定

萬延元年庚申五月廿五日御上座被為定 其後御婚不無之

文久元年辛酉三月五日始之若宮八幡 御參詣

同年五月御初懺御祝

同年九月十五日尾別御婚 東海道御旅行 同廿七日江戶市中

御殿 御着 二十日廿三日御婚着御祝

同三年癸亥三月四日江戶御發駕未嘗路御旅行古五福賜

御止同廿二日御著城

同九年九月廿日茂德御御履之道御家督被仰出同日

茂德御三御若德成上被進

同九年十月廿日御屋形被存入茂德御御對顔

慶應三年丙寅正月廿日尾州御發駕御上京同晦日智恩院御著

三月八日京御發駕任地御旅行同十三日御著城

同年同月日茂德御一橋家御相續被仰出御著城

御續御取消

同三年丁卯十月内府公喜慶大政御奉退將軍殿御辭退

王政御一統

同四年戊辰正月廿二日尾州御發駕吳濃路御旅行同暮

智恩院御著

同年二月六日御親征被仰出東海道先鋒被仰出

右者今般

御親征被仰出候東海道先鋒被仰出候條國力

相當人數指出諸軍總督指揮受令勉勵候様御沙汰

二月六日

七月廿五日
東京下
林詔書

右者三月廿五日吉田御屋敷御發同廿三日大坂御著

同年閏四月六日吉田御屋敷御發同廿三日大坂御著

同年閏四月六日吉田御屋敷御發同廿三日大坂御著

同年八月十一日吉田御屋敷御發同廿三日大坂御著

明治二年乙巳二月五日尾州御發御上京十日吉田御屋敷御著

同年三月

主上御東幸供奉被仰付同月

京都御發

子日御發

日江戶御著

同年五月

集御免西京御留守被奉蒙仰同日五日江戶

御發未曾路御旅行同廿八日御歸城六月六日御發伊勢

路御旅行同日 且京師御著

同年六月

德川大將軍

德川三任將軍

丁卯築大政復官之盛業替之續大兵之東北之患
各處戰事勉勵盡力且賊徒甲信之間侵入之前
自予兵氣鼓舞鼓舞藩屏之任遂候殿
獻感不淺仍為御首壹万五千石下賜候事
予

行啟堂

德川三任將軍

高壹萬五千石

休勳功永世下賜候事

明治三十四

御朱印

同年同月致籍奉還之儀言上之道被聞旨行啟堂御達

同年同月十七日被任右大臣藩知事

同年七月廿六日西京御發八月廿日御歸藩

同三年三月十二日三日御領之道被免藩知事慶勝御被

同四年三月末二月十九日

御上書

臣德成

伏惟自今天下之政一途一途若正事順順庶民
皆所望知知臣不肖不肖以以尺寸

之功無シ過分之家祿ヲ有之假令
朝廷、減畧シテ不肖モ自ラ家以テ不能依テ從前
之家祿ヲ返收シ證ラセ
臣等然レテ臣力族撫育ニ至リ候之家口相應之
恩給ヲ賜ルテ得ル異數之先業此事ニ可有之候
哉恐誠惶頓首云々

御宣御中

右御株用無之旨十月十五日慶勝卿ニ御渡

同日 日御若美宣下御改

同九月廿日尾州御改
御修在
東京御若木相寄御部

同辛酉五月廿三日京別熱海温泉湯治御領済甚御後送

六月七日御節

同七年二月十七日史官傳達所ナラ左之道

從三位德川美宣

舊若木屋敷藩員積之村金百四拾五萬九千百廿圓
餘米千貳百四拾石餘私積引請浦却候段
奇將之事候所ナラ若木實金百一組下賜御事

明治七年二月廿日太政官

同八年乙亥六月三日御發病

同辛未十月廿四日午後五時御遠逝御年十八

同辛未十一月廿日午前六時御出殯大久保西光菴之西

御埋葬
御出殯前本所御部
勅使賜幣

神道御葬祭

喪主 從五位上 松平義生朝臣

祭主 權大講義 平田胤雄

神官 瀬川昌澄 須田茂徳

春日定格 江名勝弥

子葉常善

○御出櫃前御祭 難明是ヲ行ク

神官 神祇ノ前ニ高座ヲ居テ 絶テ袂束ヲ整ス

次 祭主以下 神官 樂人等著坐

次 上様方御著坐

次 家令以下 家徒著坐

次 神官 神饌ヲ奉ル

此間奏樂

次 祭主進テ再拜 祝詞ヲ奏テ再拜 拍手ニテ復坐

此間一統平伏

次 神官進テ一拜ニテ玉串ヲ案ヲ居テ一拜ニテ復坐

次 上様方玉串ヲ奉リ 御拜禮

玉串ハ神官拍手ニテ進ル

次 家令以下 順次玉串ヲ奉リ 拜礼

次 諸家御使者等順次拜礼

玉串ヲ奉ラズ

次 神官 神饌撤ス

此間奏樂

次 祭主進テ一拜ニテ復坐

次 神官退テ拍手

次 上様方御退坐

次 家令以下一統退坐

次、祭主進テ再拜ス。

次、侍入、樂ヲ奏ス。

次、祭主至、誦ク奏ス、テテ侍入、樂ヲ奏ス。

次、再拜、拍手ス。

次、祭主復坐。

次、侍入、樂ヲ奏ス。

次、神官進テ一拜シテ、玉串、案ニ奉テ一拜シテ復坐。

次、上、棟方、玉串ヲ奉リ、御拜礼。

玉串、神官、拍手シテ進ム。

次、諸家、御使者等、玉串ヲ奉リ、拜礼。

次、家令以下、家從、玉串ヲ奉リ、拜礼。

次、神官、常帛、御撤テ受テ進ム。

次、喪主、御進、御一拜、拍手シテ、常帛ヲ撤テ、神官ニ渡シ、

御一拜シテ、御復坐。

次、神官、常帛ヲ持テ退ム。

次、神官、神饌ヲ撤ク。

此間、奏樂。

次、祭主、玉進テ一拜シテ復坐。

次、神官、進テ一拜シテ、高宮ヲ撤ク。

次、行列、拂テ、列ヲ整テ。

次、侍入、樂ヲ奏ス。

次、神、振テ、解リ。

此間、一統、年伏。

次、御、行列。

此間、奏樂。

次、供奉、面々、御、幕所、テ、左右ニ列シテ。

次、假、御、坐ニ、御、着。

此間、年伏。

登子八御行列ヨリ先ニ行キ御坐ヲ設ク

次於人樂ヨリ也

次祭主進ク一拜テ復坐

次神官退キ手ヲ拍ク

次祭主以下於人退坐

但神官一人御座ニ著坐

次神祝ヲ壇ニ斂ク

此トキ御銘旗ヲ帶リ帛ヲ斂ク

次上様方土ヲ撥ク一ノ寸

次御靈至位ニ蓋杖御座ニ順次ニ斂ク

次御基ヲ掃キ建ク坊ヲ築ク

次神官進テ一拜ク

次上様方御拜礼直ニ御退坐

次家令以下家從拜礼退坐

○身浴初被

神官一人御座前御祭齊被テ御座前高案置大麻ヲ立ツ

次一拜テ被詞ヲ奉ル

次神官大稱ヲ執テ御座前其方ニ被テ御座内ニ坐ス

上様方亦御座前其方ニ被テ一人毎ニ被テ

其餘神官由布紙垂ヲ分テ高案上ニ置御座前ニ依歸被テ

一人毎ニ身ニ被テ

○御幕後御靈祭

神官御祭壇ニ社衣束ヲ敷テ

次祭主以下神官皆著坐

次上様方亦家令以下家從皆著坐

次神官神饌ヲ奉ル

次祭主進_レ再拜祝詞_ヲ奉_レ再拜拍手_ニ復坐
 此間一跪_ニ伏
 次神官進_ニ玉串_ヲ奉_レ神前_ニ居_テ一拜_シ復坐
 次上様方玉串_ヲ奉_レ御拜礼
 玉串_ハ神官_ノ拍手_ニ進_ル
 次家令以下玉串_ヲ奉_レ拜礼
 玉串_ハ自_レ身_ニ進_ル
 次神官進_ニ一拜_シ玉串_ヲ奉_レ撤_ス
 次神官_ハ神饌_ヲ撤_ス
 次祭主進_ニ一拜_シ
 次神官退_ニキ_テ拍手_シ
 次上様方御退坐
 次家令以下神官退坐

御出立前日御祭祝詞

汝從三位源乃德川美宣朝臣乃柅乃御前不權大講美
 年田胤雄良美畏美毛白佐久汝命伊六月乃頃與里御之病
 發里坐豆漸_ニ示_レ御煩篤久成給比志子兩人乃御親命_ヲ
 始_ニ御親族_ヲ寄_レ集_ル坐_ニ夜_ニ止_テ无_ク書_シ止_テ无_ク勤_メ美_ヲ忌_ル
 飲_ニ乃_レ漸_ニ止_テ醫_ヲ藥_ヲ乃_レ道_ニ止_テ示_レ御心_ヲ盡_ス志_ニ坐_ニ冠_ニ奉_レ里_ニ瘞_ス
 奉_レ給_ニ波_ニ奉_レ止_テ勞_ヲ文_ヲ給_ニ布_シ驗_ス示_レ何時_ニ如_シ御_ノ病_ヲ瘞_ス麗_ニ支_レ御_ノ形_ヲ狀_ヲ
 示_レ見_ニ坐_ニ豆_ヲ物_ヲ給_ニ給_ニ波_ニ奉_レ止_テ思_ハ保_レ志_ニ坐_ニ如_シ留_ニ間_ニ示_レ如何_ニ奈_レ留_ニ神_ノ
 乃_レ御_ノ心_ヲ加_ニ毛_ニ十一月二十日蘇_ニ四_ニ日_ニ乃_レ日_ニ示_レ此_ニ乃_レ顯_ニ世_ニ子_ノ離_ル
 豆_ヲ賜_ニ其_ニ示_レ罷_ニ坐_ニ如_シ禮_ヲ婆_ヲ倭_ニ手_ヲ卷_ニ深_ニ返_ル志_ニ都_ニ言_ニ年_ノ須_ニ倍_ニ毛_ニ无_ク
 久_ク為_ニ年_ノ須_ニ倍_ニ毛_ニ不_レ知_レ示_レ悔_ヲ美_ヲ惜_ニ美_ヲ坐_ニ律_ニ之_レ御_ノ禮_ヲ邊_ニ示_レ志_ニ治_ニ麻_ノ
 比_レ御_ノ脚_ヲ邊_ニ示_レ甫_ニ而_ニ此_ニ悲_ヲ美_ヲ憂_ニ比_レ慕_ニ昆_ニ奉_レ良_ニ礼_ヲ洋_ニ礼_ヲ并_ニ母_ノ顯_ニ御_ノ
 世_ニ乃_レ例_ニ比_レ生_ニ曾_ニ人_ノ死_ニ止_テ布_ニ事_ヲ免_ニ加_ニ礼_ヲ如_シ理_ニ不_レ志_ニ有_ニ礼_ヲ婆_ニ皇_ノ
 大御_ノ因_ニ乃_レ御_ノ法_ヲ乃_レ隨_ニ内_ニ外_ニ乃_レ御_ノ禮_ヲ乃_レ被_ニ波_ニ廣_ニ久_ク厚_ニ久_ク堅_ニ又_レ更_ス

久作備用坐豆種之乃物年母漏留之車元久隨留車元久
取添豆御墓所亦送奉給波年止兩入乃御親命御親族子
始奉里御側亦仕奉良志久入之毛集此坐皇御酒御饌
子始奉種之乃物奉良留之乎平介久安良介久聞食豆奇
支御靈子婆長用亦御家亦留坐座坐世止畏美畏美每百
題

御墓所御喪屋三奏誄

汝從三位源德川美宜朝臣命乃極乃御前亦權大講義年
乃朝臣年回流雜神奉乃軍取持豆誄乎百位久汝命伊兩
又乃御親命乃御心亦波寶亦母玉亦母麻志豆最愛美給
比八十百年乃御終乎重初坐豆世乃承又止在亦買給波
年事乎古曾朝止久久止无久言壽給比都留乎六月乃
頃與里御親勢里坐豆休美給比多利志加婆兩人乃御親
命乎始奉御親族百八十乃御臣等寄奉此坐豆愧美歡支

志治麻比給比都之伊加泥速亦苦瀨乎救此奉良年由母
賀止禁飲乃術止醫藥乃道止亦夜半曉止休直給布車无
久夜書不知亦勞支勤坐座坐亦奈母何時加醫乃醫阿利
豆御枝支麗支御形乎見奉給波年止待兼都之御郎内尔
齊奉利給布秋葉乃大神乎始美東照大神乎母乙祈奉里
給比亦留亦大神等乃大神惠亦依里豆御病亦漸薄久成
里給比志亦如何亦留神乃朝廷乃神御量亦加此程與里
又御病重里坐豆十月二十日麻利四日乃日亦渡流日
乃晚亦留賀如照流月乃雲隱留如此世乎離豆百不足八
十乃限道亦入日成須隱礼坐亦止聞豆於與豆礼乃多波
言如母信亦志有礼婆亦亦心於亦豆談比介亦物乎悔之
加母惜支加母今日與到波汝命乃御言波不聞那成亦年
明日与到波汝命乃御形邊見得坐坐受那成亦年日時吳
奈利佳久隨此乃顯世亦坐志程乃御形亦亦亦亦談出誄

奉里豆悲志文事乃美志弥起留華文如母歲月積往久隨
御言遺志給刑利志事奈亦野思此弥增利豆志多比奉留
事乃美志益流華文如母是引乃山野乃美志是房色事
誰止俱亦如見津三待良波年霞多未乃花子誰上俱
亦如詠津之玩給改年止修手卷線返志岸三言年短位尾
无久為年須修手不知尔歎支津之悲未持也遠支神代與利
顯世乃例此點毋得者良於此皇智大身定乃御授乃隨尔
瀨川昌澄須田茂穗千葉常善者且定給江若勝強子事議
坐是神葬乃礼事治美奉里豆各毛各毛今日子顯御世尔
志是仕奉留事乃限里之承文世乃御別止諫方辭子白志奉
良久子字麻良尔聞取給此豆御靈世出世鎮坐坐是常
用尔瑞事知至目須出雲大神又至在土大神乃御教子蒙里
給其津之母東照大神子始美奉皇遠御祖代乃御祖乃
御靈神等子志仕奉里給此子御家好子幾給布西入乃

御親命子始奉里御親族等子婆彼此乃御心无久之廣又厚
久慈美暨美豆公乃御制尔遠比給布事无久汝命乃御后
平婆職志奉受落志志奉良受志是萬世乃志奴昆尔為手
見止最支石尔念賜是與莫尔所乃表止志豆御未乃八十連
繪春秋乃尔也尔參拜美御祭祀子母恭志久仕奉給改年
止思佛志給給布尔尔尔御心尔年介久聞食給比三祀生
道道改後輕久尔文穩尔都之年年元奉久通里坐是此
里字字志改支在坐角產土大神相字是龍比給此是凡地
乃衣津石根乃八方四角尔山石垣之平母集廻志是十代乃御
作處止奉奉留此乃與津城所尔無窮尔鎮坐世上白須事
乃由子虛津御魂毋穩尔聞食世止奉乃乃田胤雄謹美
敬比諫奏志奉良久止白魚

當在謀
辭所

御出權御祭祝詞
是乃御祀乃御新尔白若久御堂殿表如斯奈皆良坐世奉

留聲支奈良祚婆例乃任野邊亦送奉留止志三種之物
哀良弘改備州與曾比加邪理豆今日志毋送奉留入守行字
乃道毋放亦立並豆今日子限里世悲美仕奉留狀表平介
久安良介久耳取結比豆罷坐奉道乃別波美志无久後母
輕人御心毋穩亦出立坐世止謹美敬比呈白須

御奉養日御靈祭祝詞

汝從三位源乃德川美宜朝臣命乃奇久神靈乃御前亦奉
乃乃山嵐雄謹美敬比呈白佐久汝命伊百年乃以終于重立
世乃長入止在亦負坐奉事奉常亦多能志美思比都
在間亦伊余礼宴加毛御病重里坐志立可惜此世于離
立不百是八十乃限道止通亦支幽冥亦罷坐礼宴之三年
須倍无人為奉須倍不知尔七月雨乃虛言須倍目也良須心
也奈毛須倍亦兩人乃御親命御親族等波御心毛虛亦悲

美或志比夜晝止无久悔美惜美坐志都之毋顯世乃例比點
毋敢有泥滯皇智朝廷乃御授乃任尔瀬川日昌澄平葉常善
等亦事議坐立神葬乃例毋既久功竟奴留賀故尔今日子
生日乃足日止齋比定是御家乃内外毋清亦不獲比清米
且洗米酒海川野山乃種之乃物于良取備立御祭仕奉良
留之狀于平亦久安亦久聞食立此里乃在土大神乃御許
亦仕奉坐志立御末乃八十繼亦速世亦此御家乃御守神
止鎮座坐立平亦亦亦守護給立内外乃息无久在
志米給比豆嚴整皆杖乃春乃葉乃嚴祭美榮由流事乃如久
年久茲如尔榮由留御家止守奉用給比豆每奉乃御祭礼
于毋絶皇事无久懈留事无久令仕奉給用止畏美畏美毋
白須

御奉式本所御部ヨリ大久孫西見庵境外迄御行別

家令扶馬 直金 百井 至儀
日 外藤 馬車 女中白
 雜具 華族方使者

延備兵隊 鎮臺兵隊 舊藩士吹等 幹筆 伊藤 前田 木全

祭場より御壇迄之行列

先導二人 松明二人 帚一人 大神亭 文神官二人 吟火二人

御銘旗 齋王 御靈王 前懸二人 隨從 同
同 神柩 御衣二人

後懸二人 蓋百 杖百
 香亭 御墓標 舟 喪主 主婦 家令扶

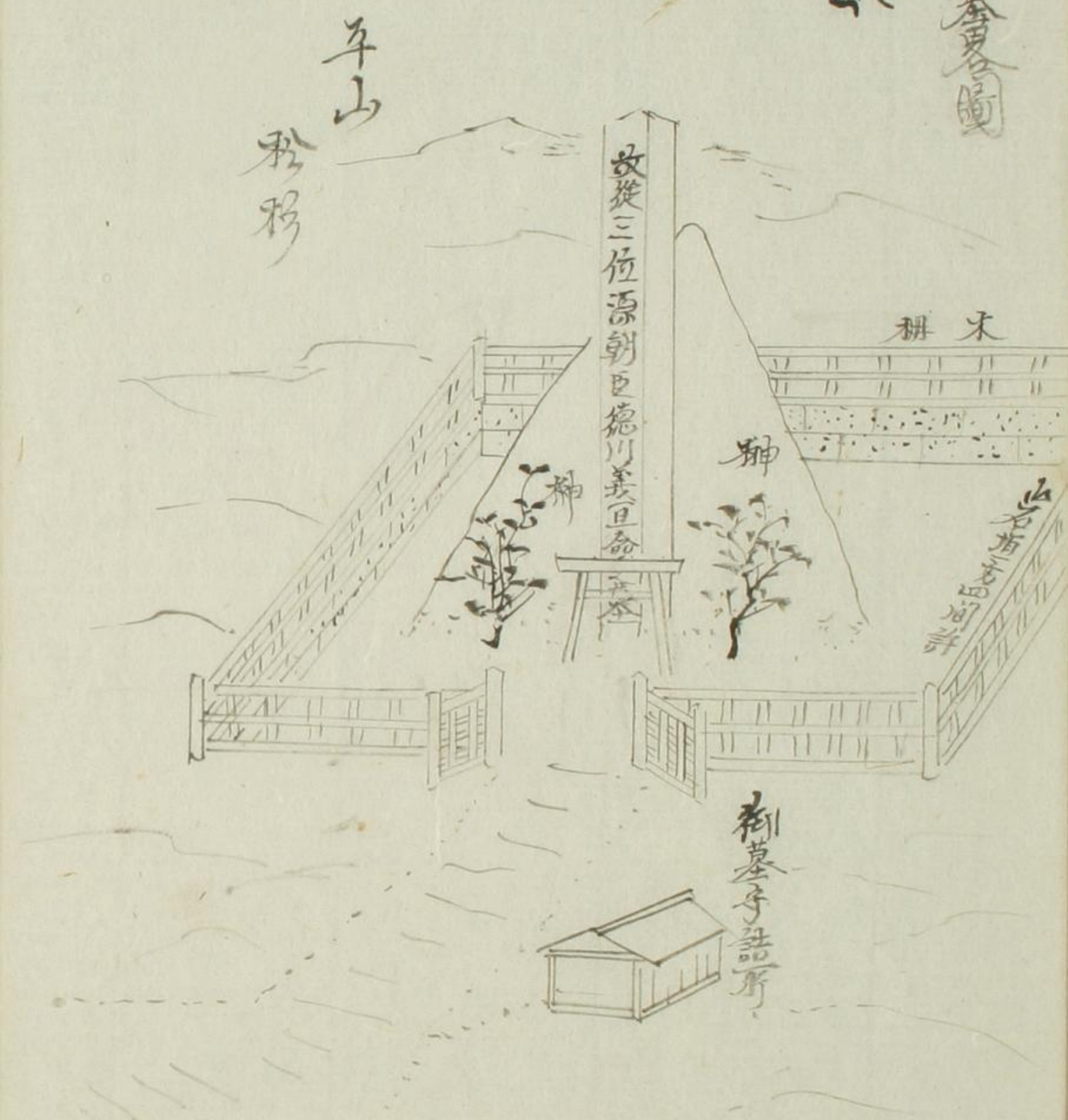
行列幹事二人

御 誌 石

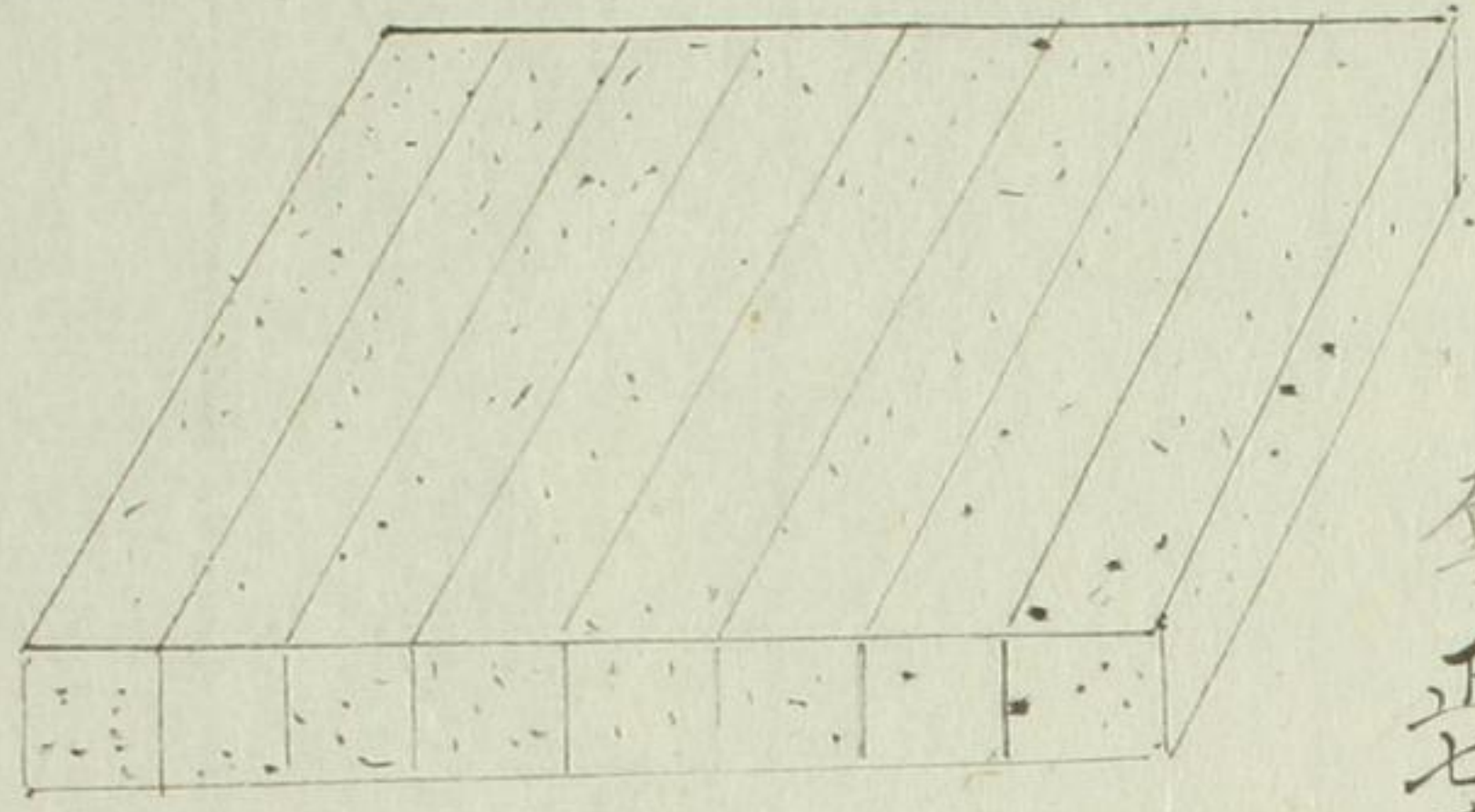
從三位德川公墓誌
 公諱義宜小字元千代前尾張國主
 從一位慶勝公第三子生母武藏氏
 安政五年戊午五月廿四日生於尾
 張國名古屋城內父又三年癸亥九
 月十三日襲封明治元年戊辰五月
 廿七日叙從四位下任右兵衛督即
 日累進從三位左近衛權中將二年
 己巳六月十七日奉還政籍更任右
 古屋藩知事三年庚午十二月依願
 免本官四年辛未四月為東京府費
 屬七月慶藩置縣尋於東京八年
 乙亥十一月廿四日以病逝于本所
 長岡街邸享年十八十二月五日葬
 於東大久保邸西光菴

從 一尺寸 八分強
 橫 一尺寸 一分強

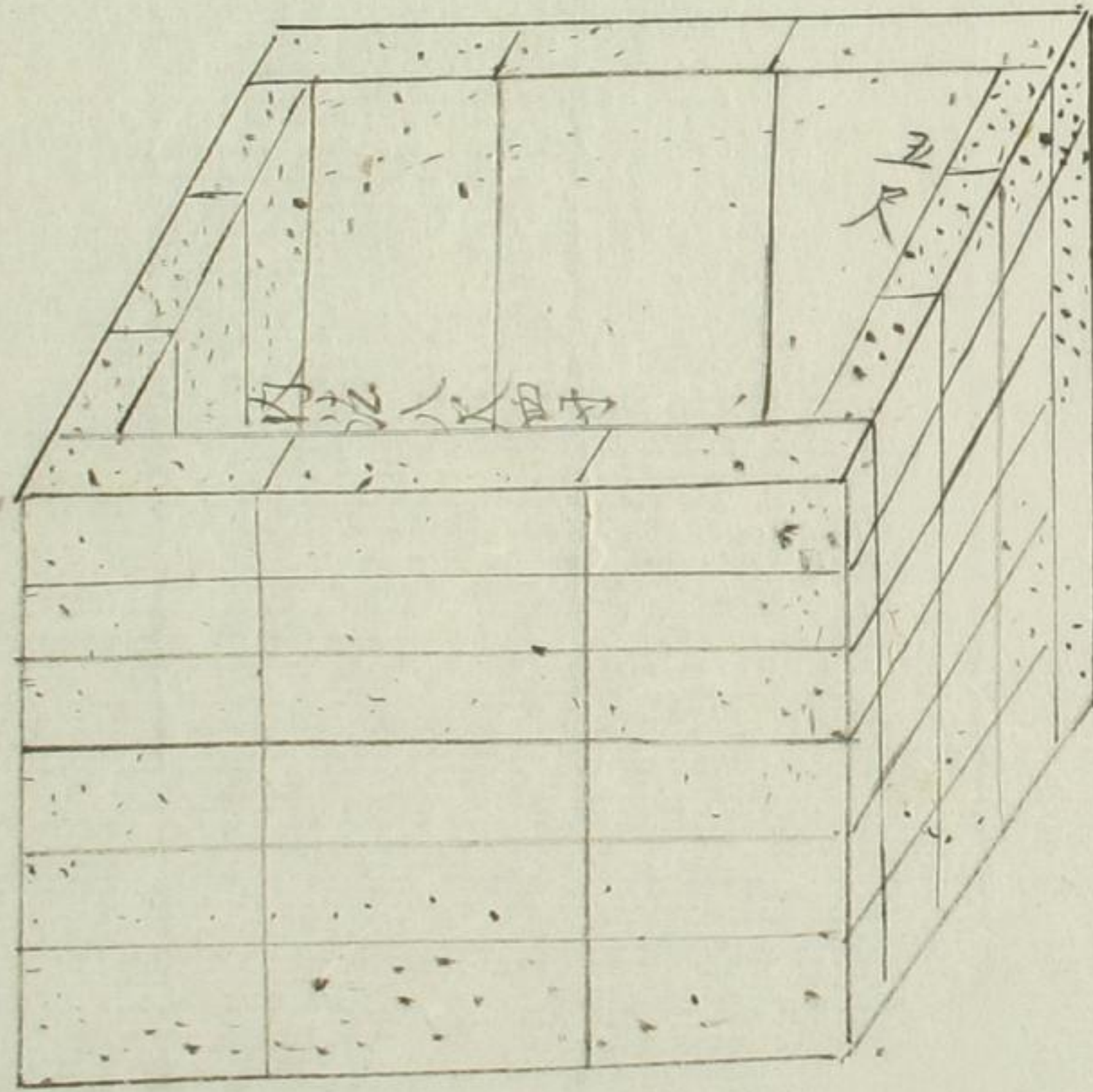
御 墓 圖



一尺寸

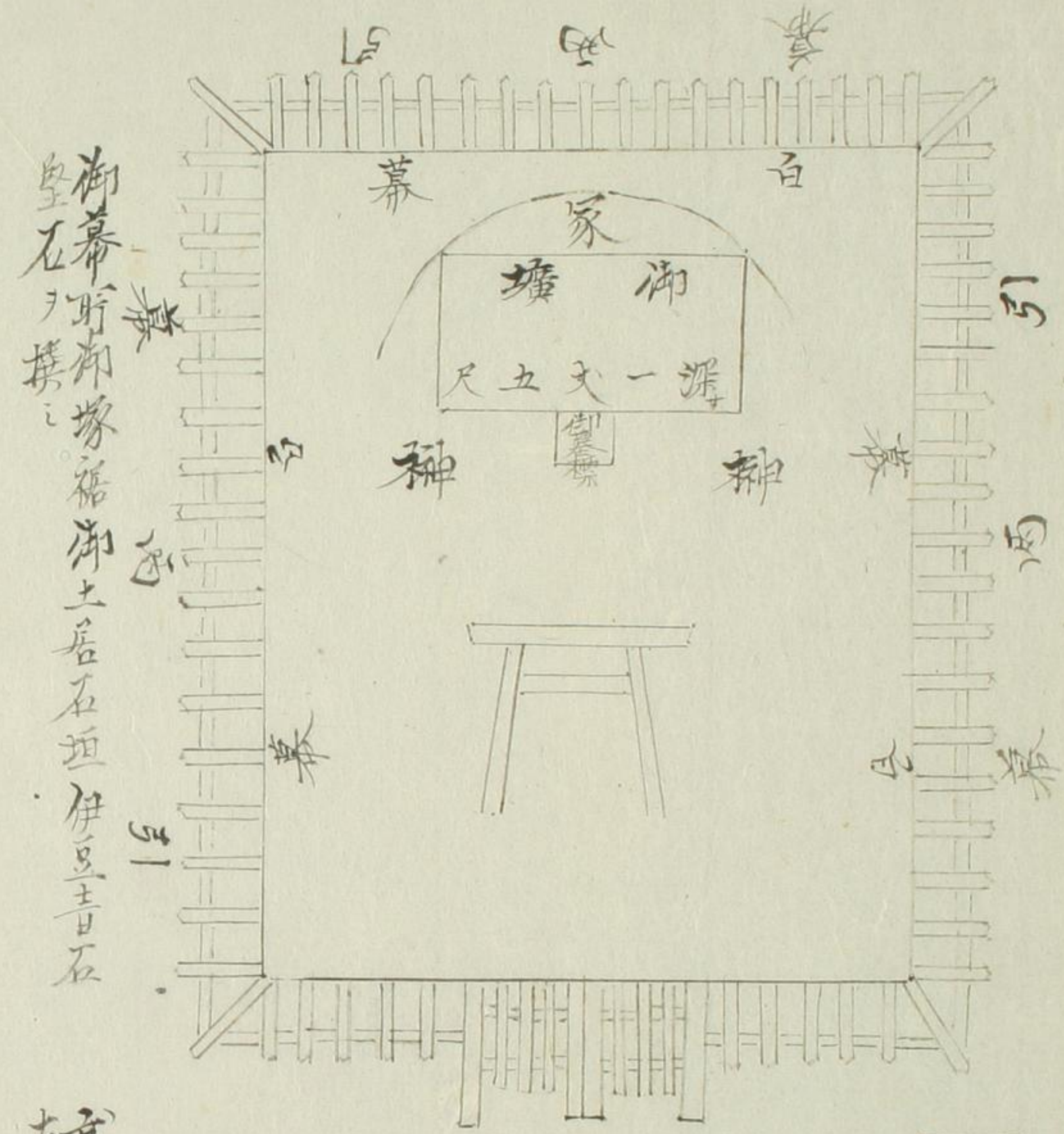


蓋石八枚 伊豆岩皮
厚正七寸



内法高四尺一寸

御石廊



御幕所御塚裾御土居石垣伊豆吉石
皇石ヲ撰

寛百六十本ヲ御裏年并
左右建築永掛出来

御廟
番所

北

御靈代

鏡

御備物

三月廿四日廿五日廿六日

舊跡屋々々

幕

幕

舊重臣

玉座
所拜

幕

是より南
小御室

遺敷

御

御祭祀士接拜礼畧圖

采系拜禮
進退之道

御酒肴
御取取

玉座
所拜

御
御

幕

御

幕

幕

御

幕

幕

御

幕

拜礼之者北所

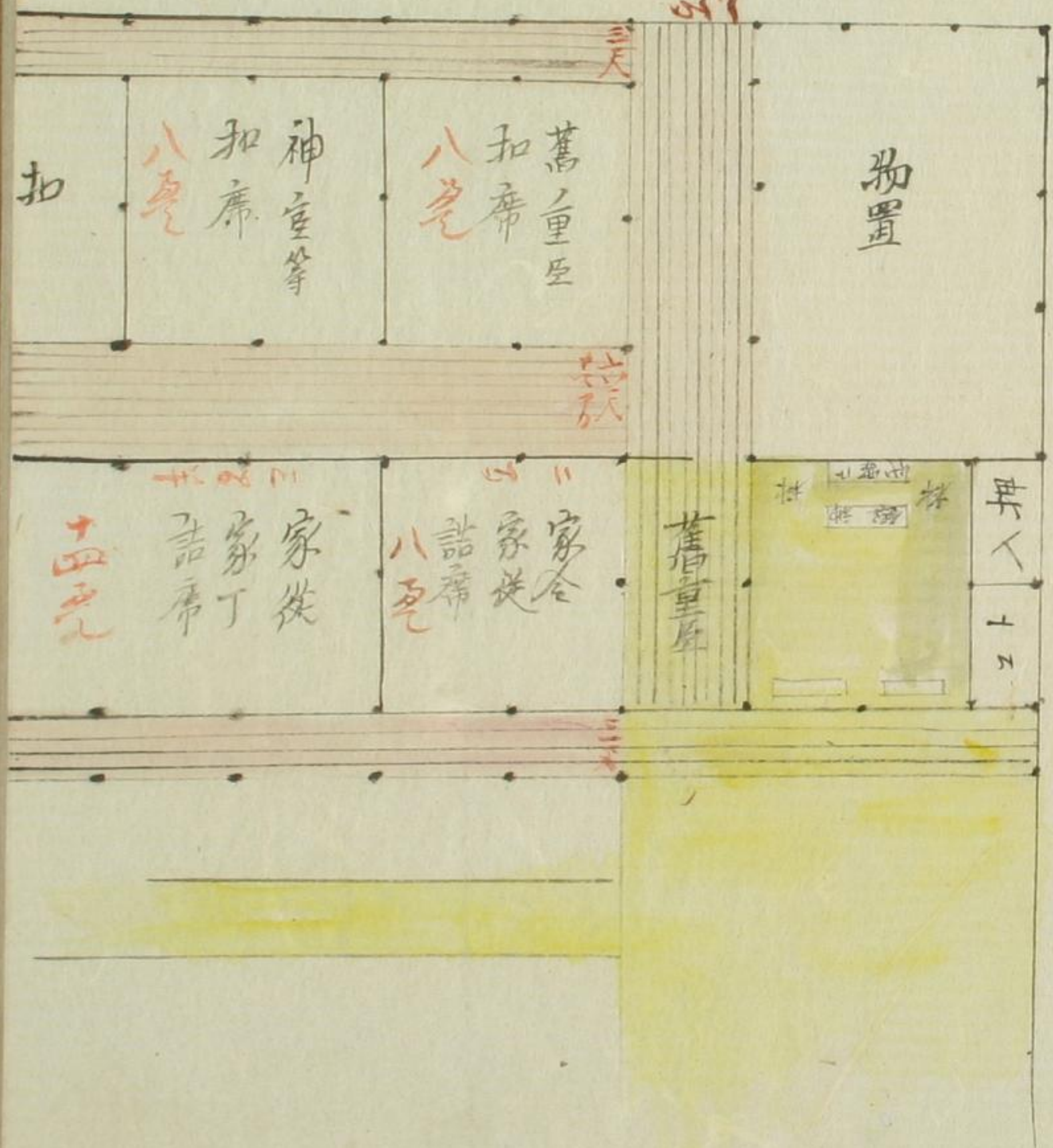
御
御

南

着至

御土藏

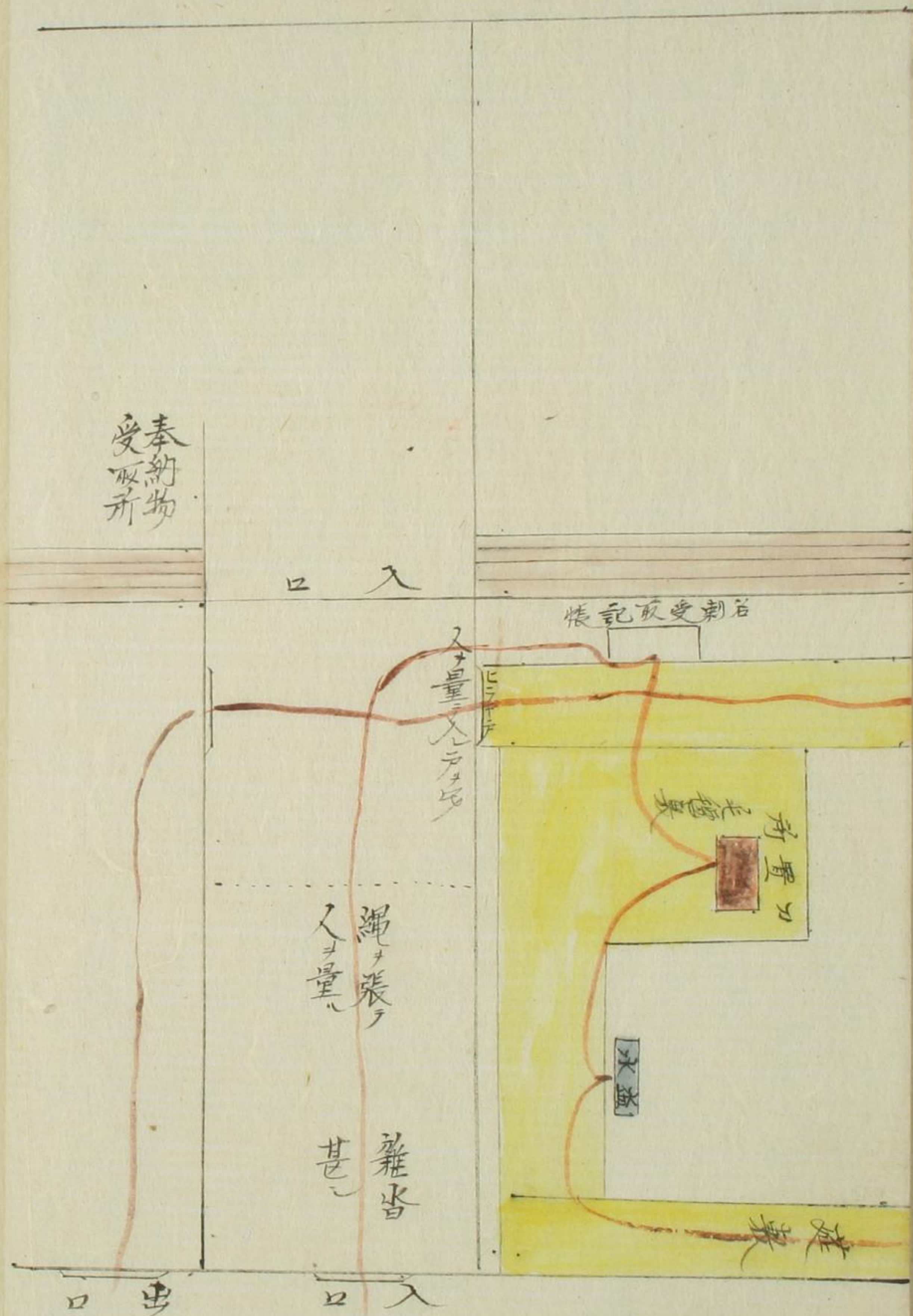
御土藏
御坐生被佩元
毒命作御座也
右御初長時
御震上三東京
御邸二被差茶其後
御鏡二被差居別
御初御座力居別
被差

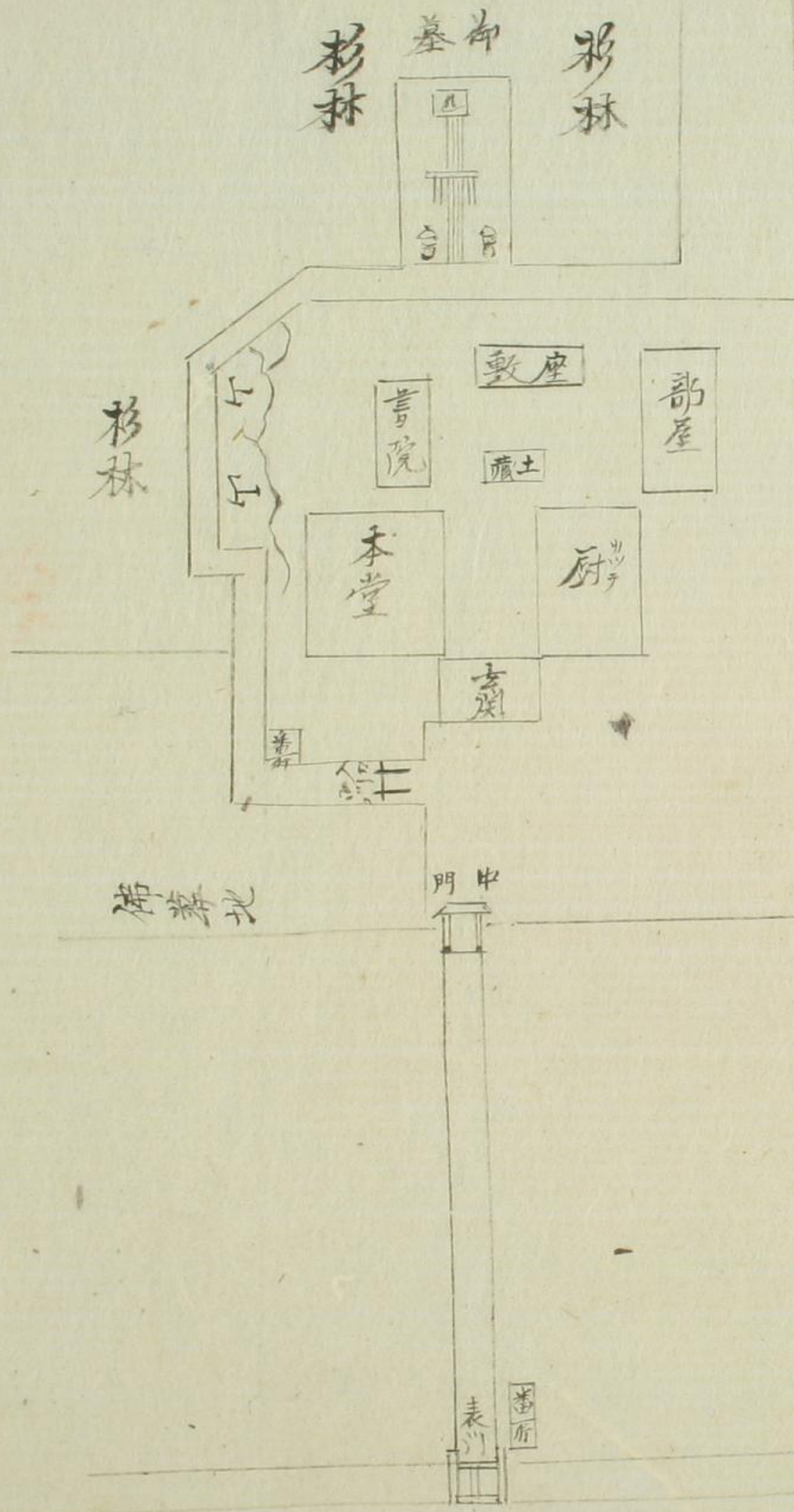


御土藏

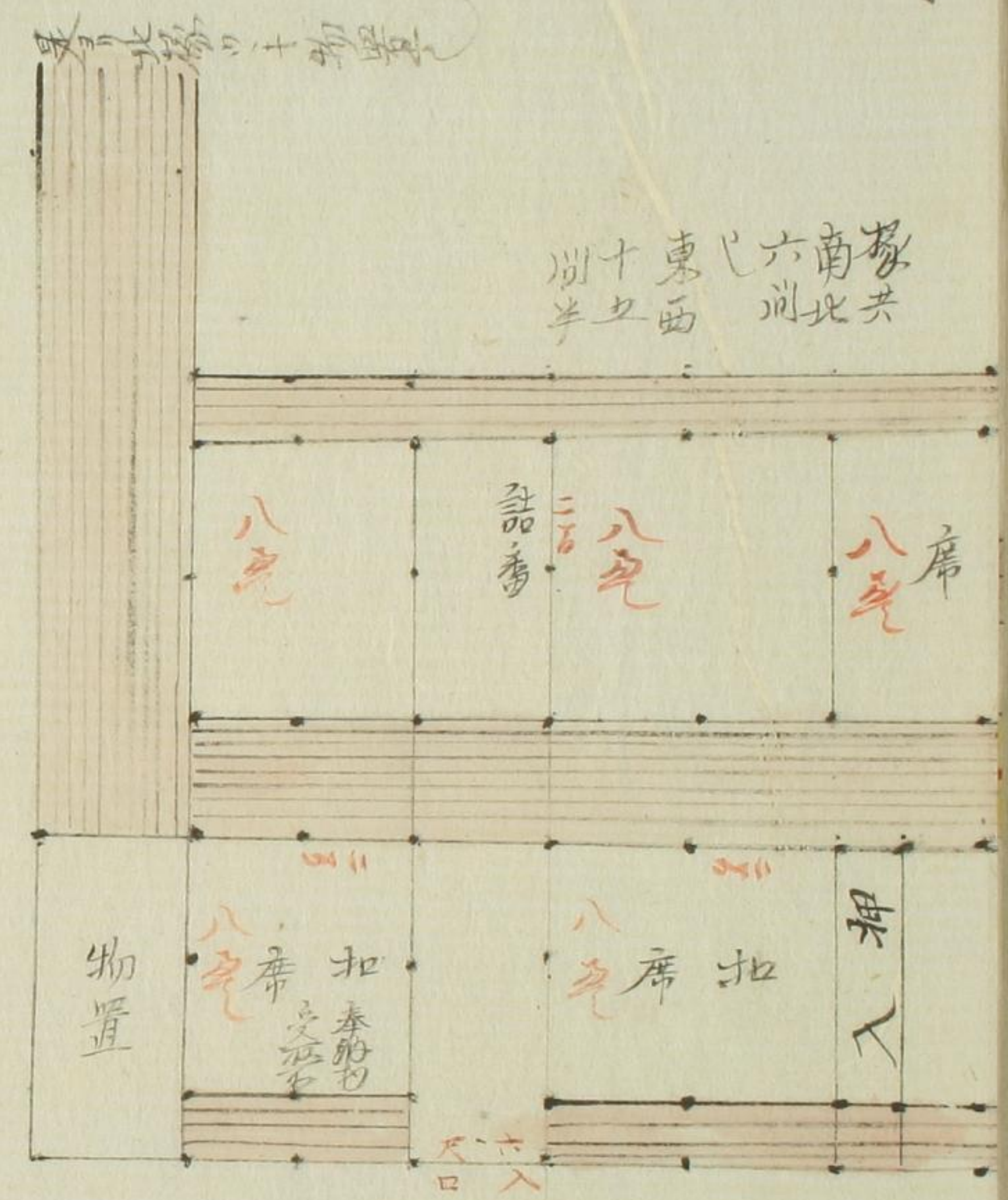
前由西本意之八又字

奉納物
受取所





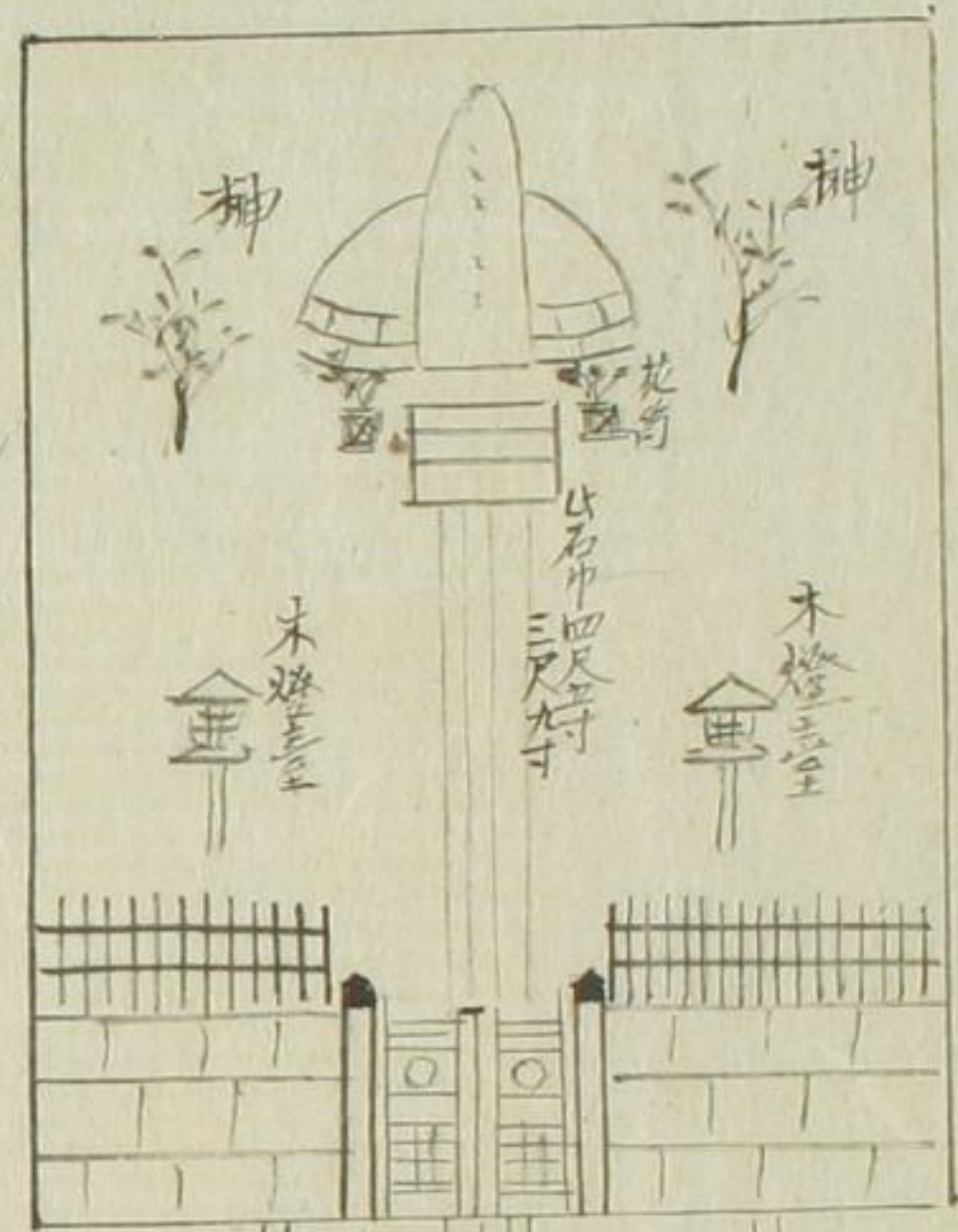
東交徐村西光卷界圖東向
 住職 舊堂下東園屋息女蓮瑞殿



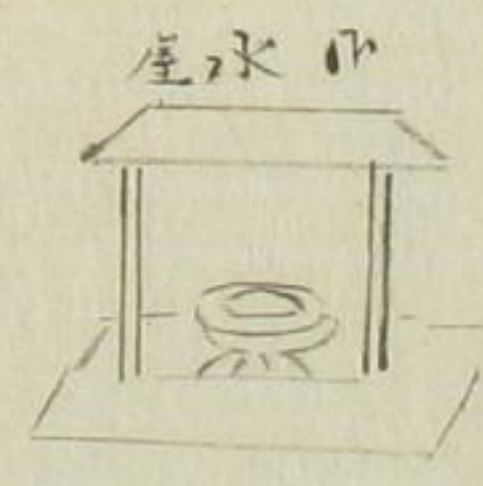
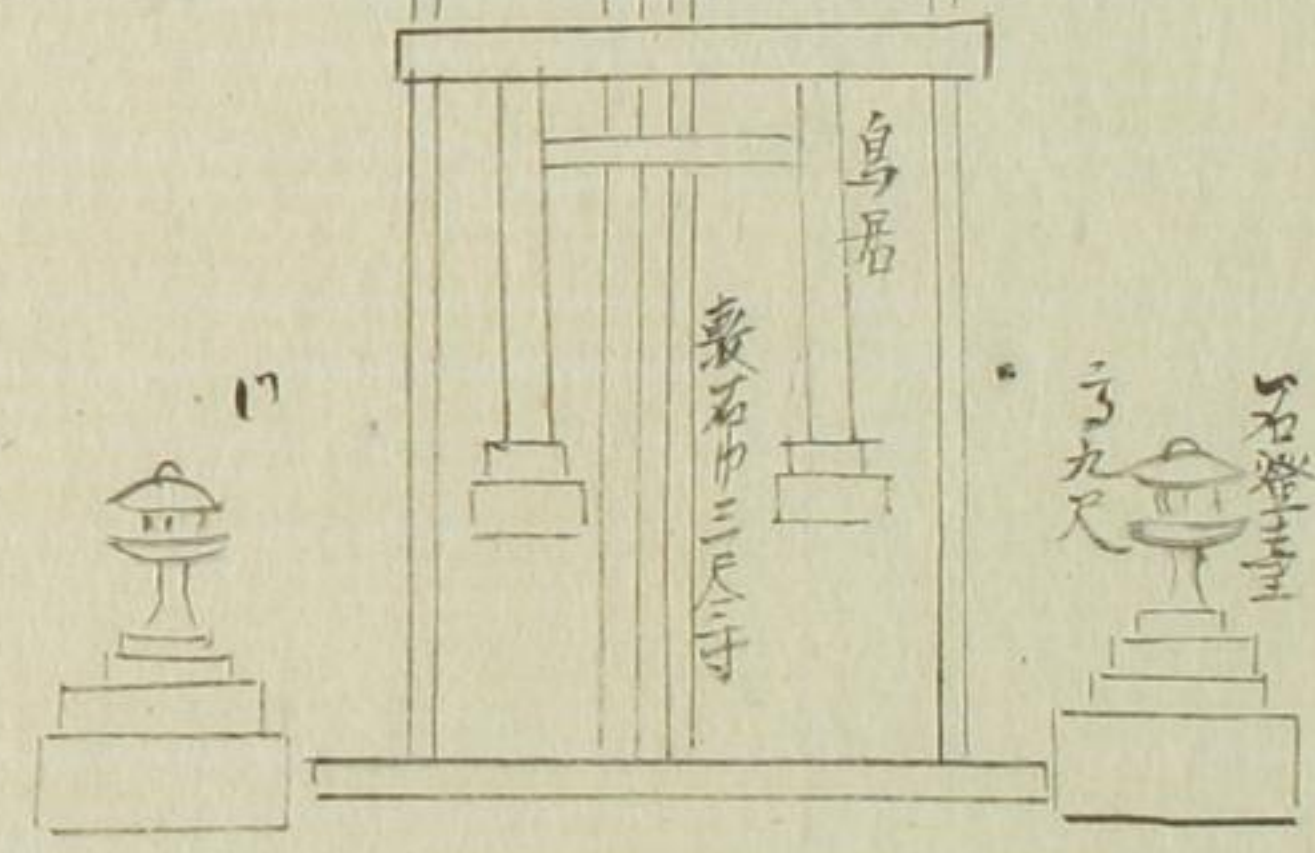
日

南

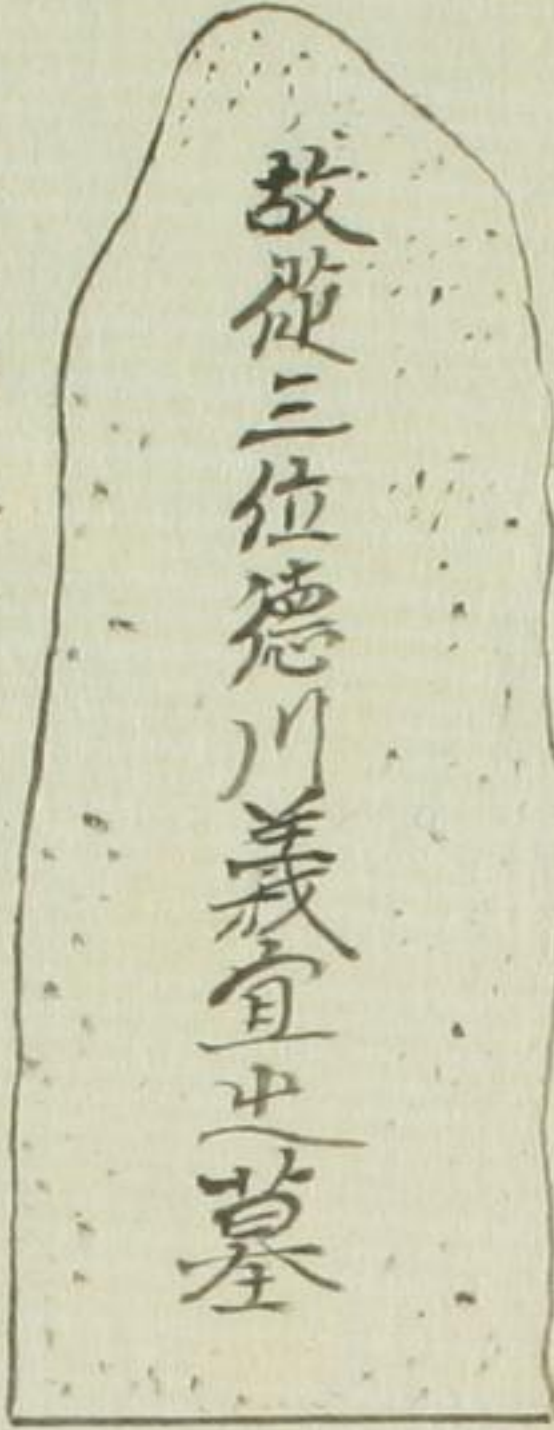
西光庵御神葬祭御墓大畧



四方土多(石垣二尺五寸三寸圍垣二尺
高九尺六寸)



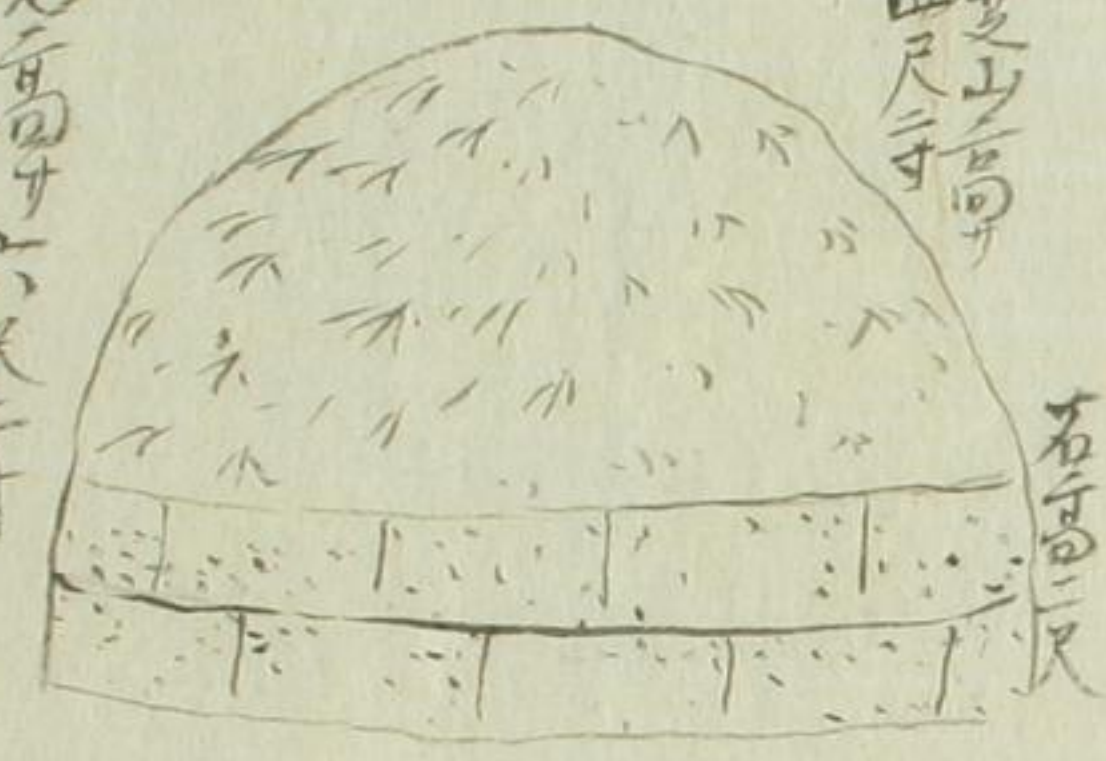
御碑石 伊豫國青石 重_丁 子六百四十三



高九尺八寸 中三尺六寸

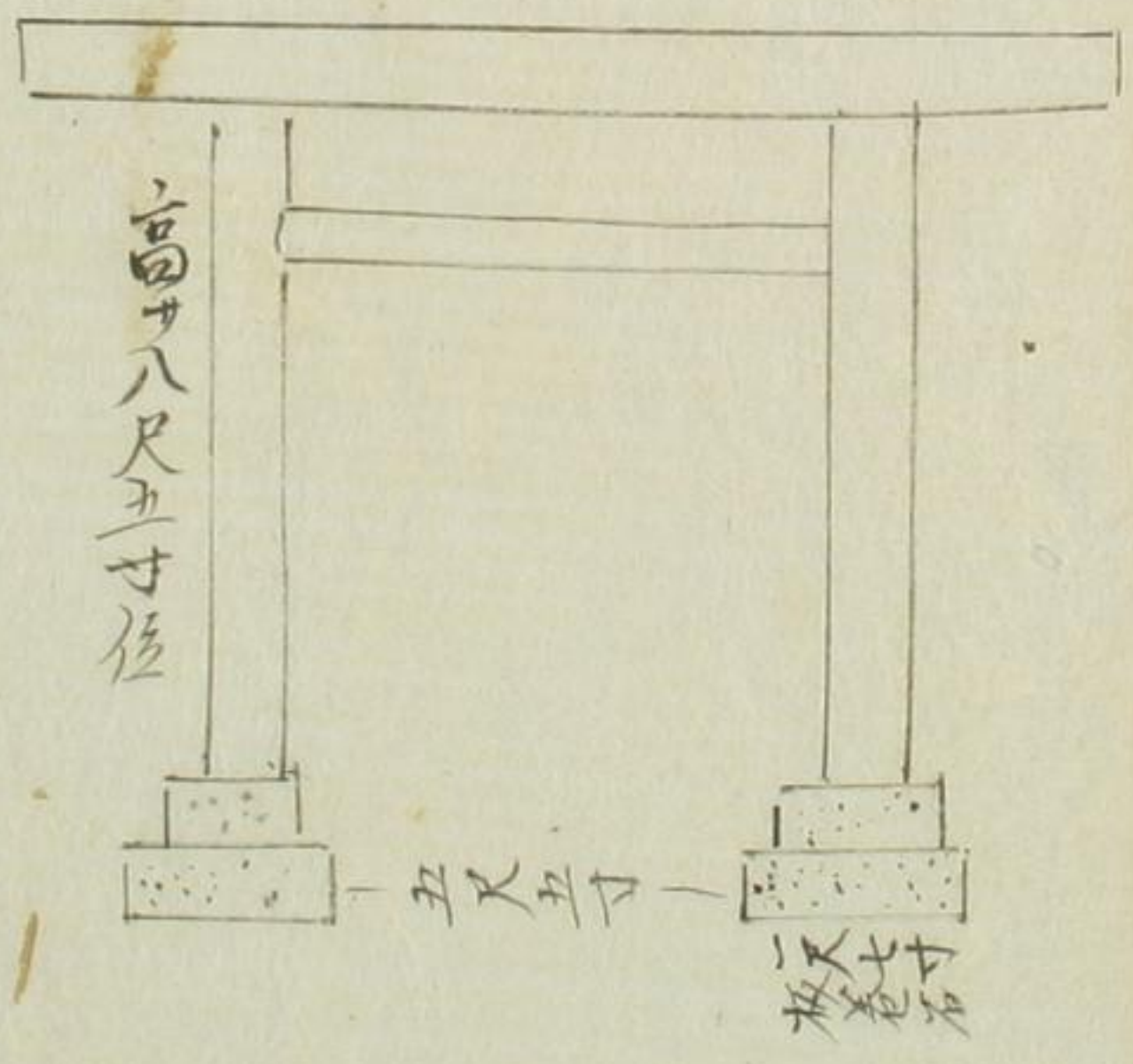
故從三位德川義直公墓

御墳 二間四方 圓



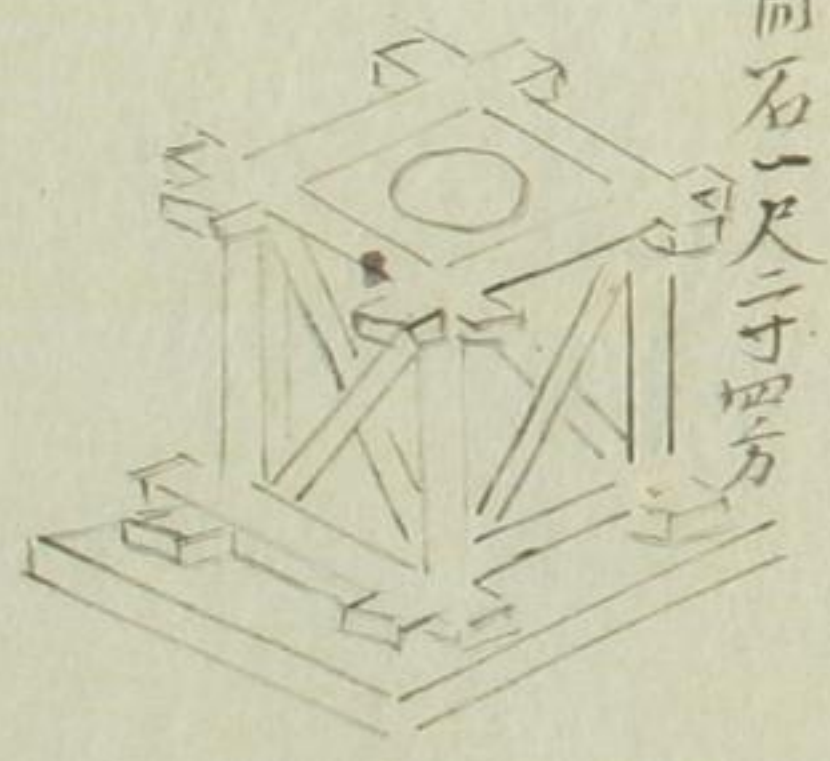
高六尺二寸

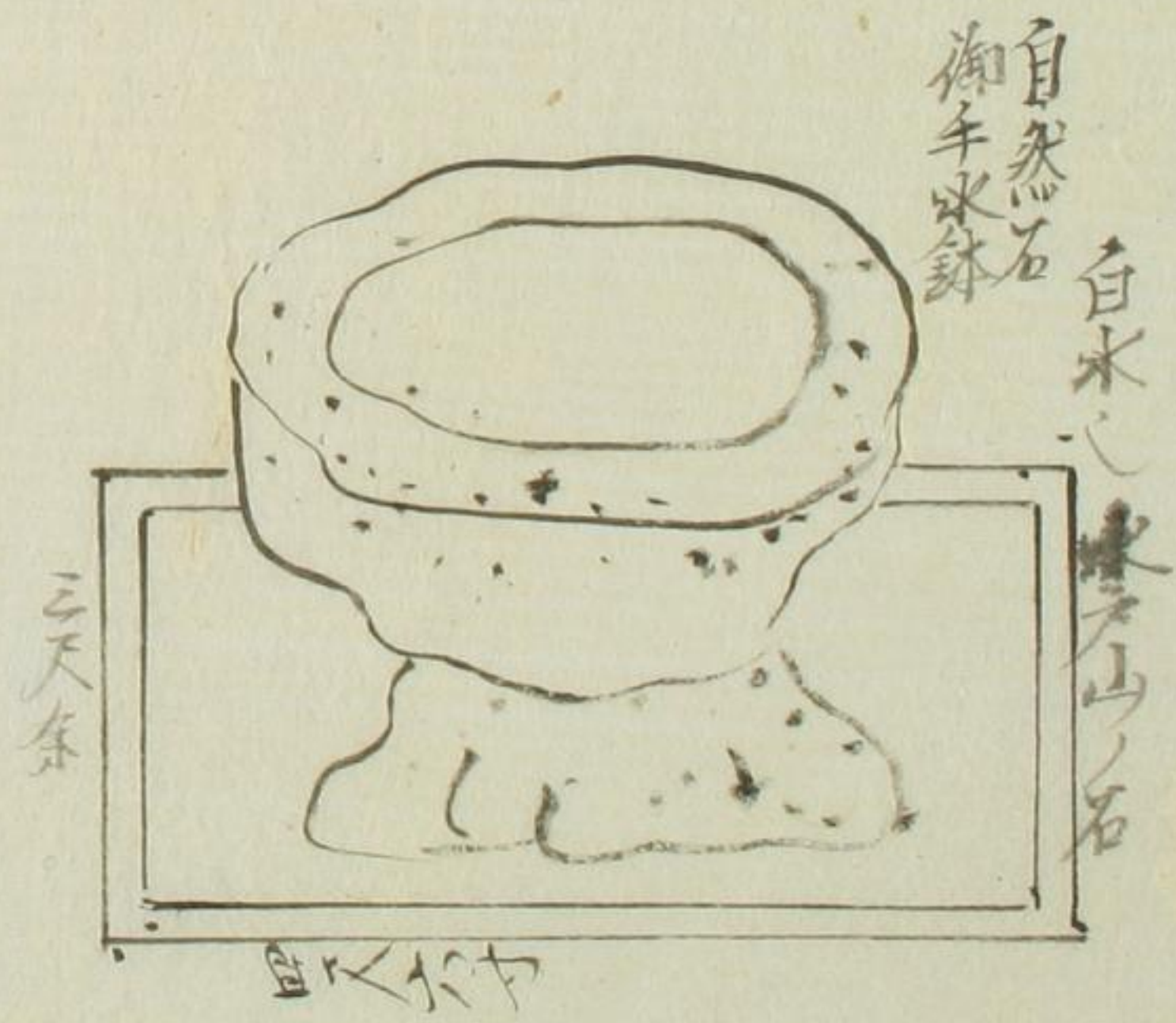
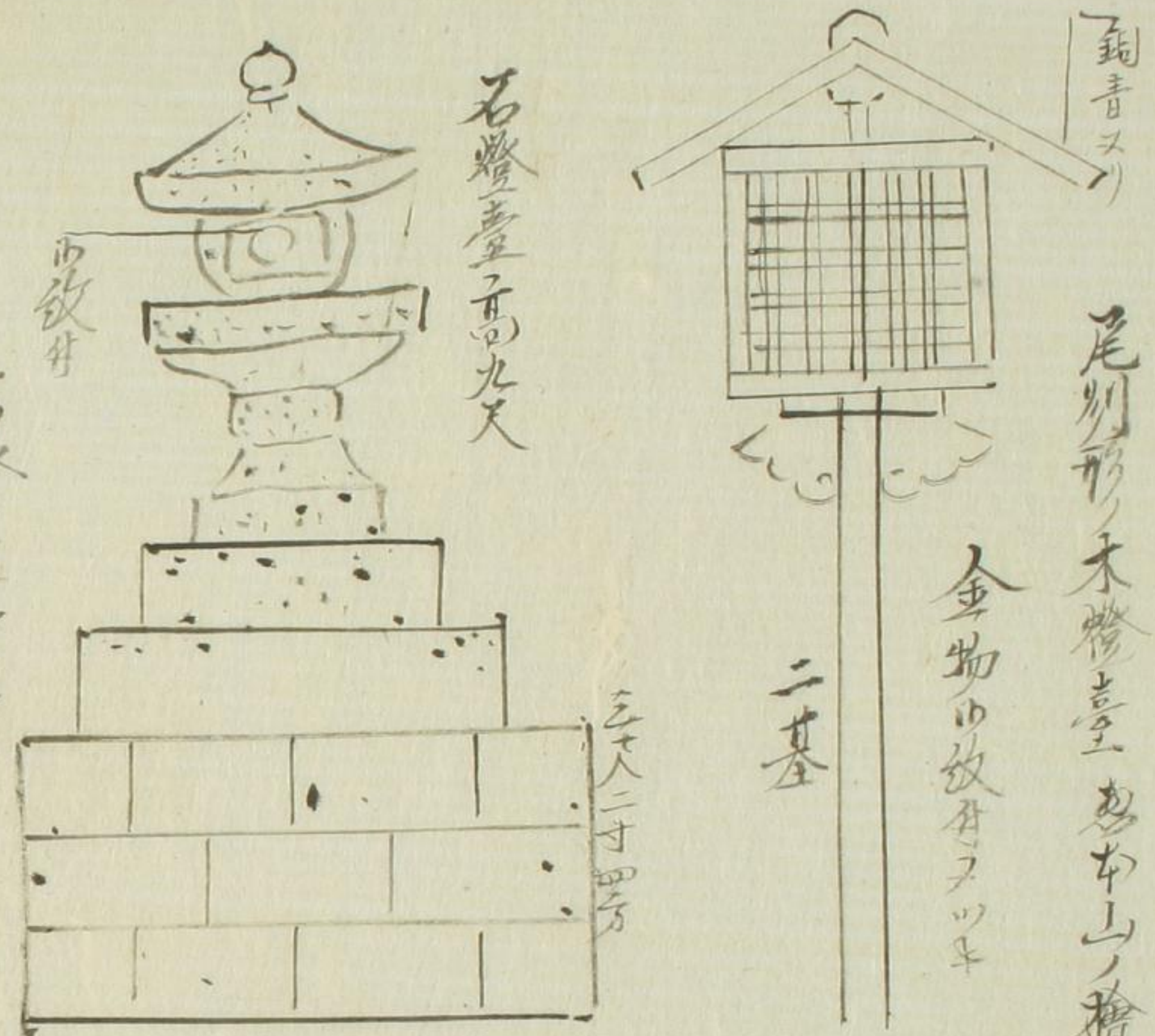
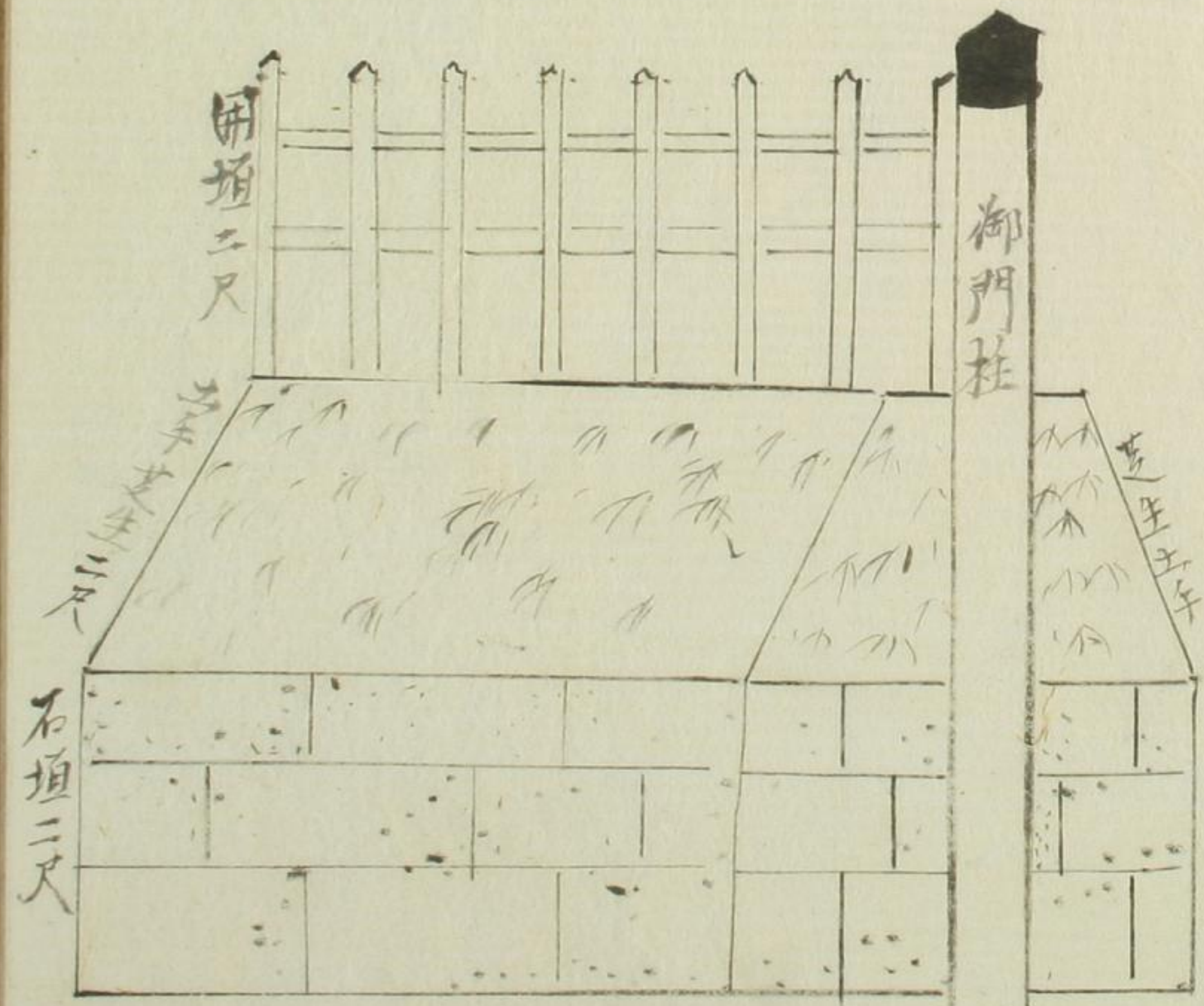
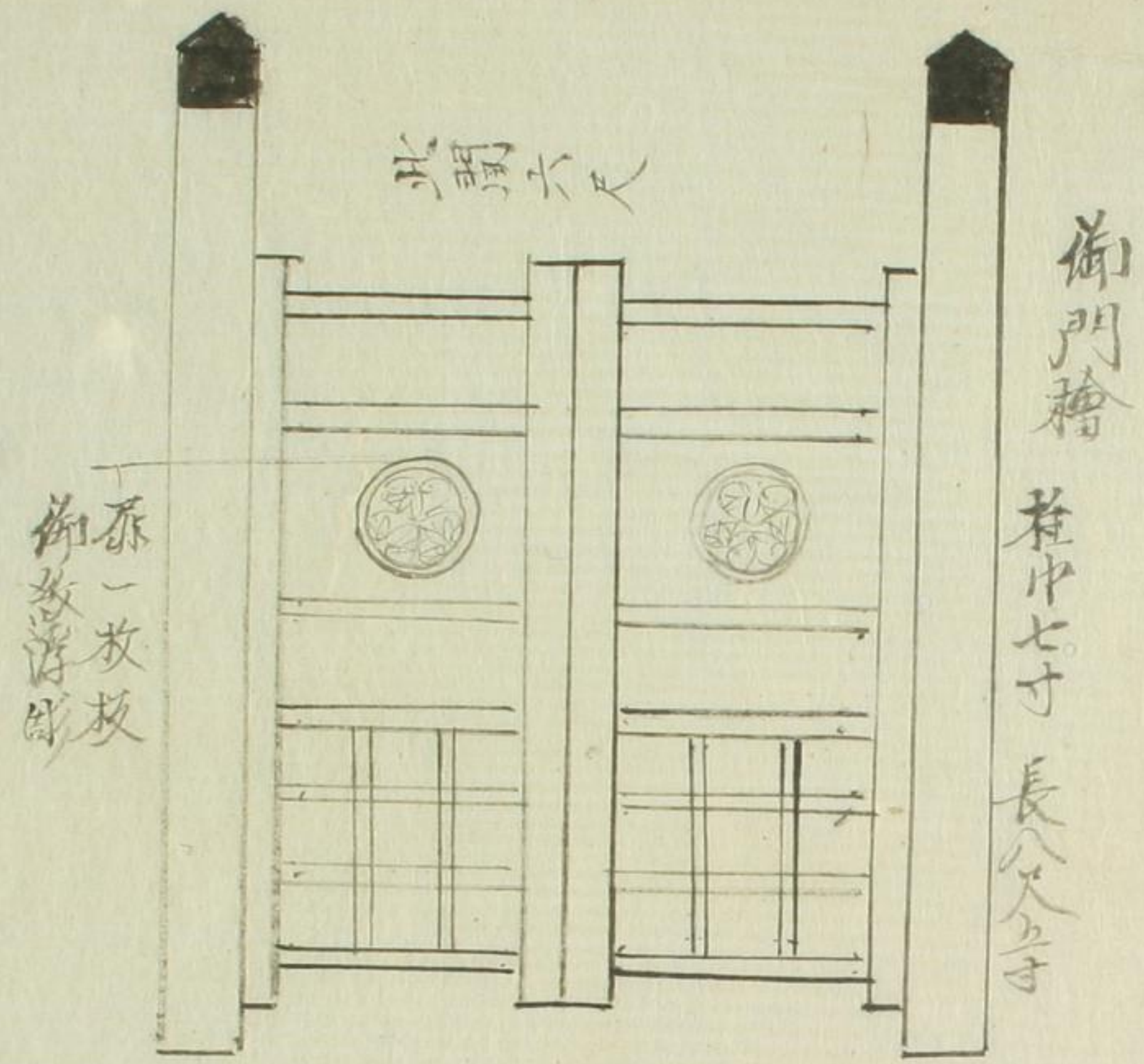
神册 高居



高八尺五寸位

御花筒石一尺二寸四方





右... 山... 半... 奇... 義...
右... 山... 半... 奇... 義...
右... 山... 半... 奇... 義...

右明治九年丙午六月東京...

愛知新聞 改訂

子... 情... 何... 其... 此... 御...
子... 情... 何... 其... 此... 御...
子... 情... 何... 其... 此... 御...



