

舊今記

特別  
14  
696  
62



696  
62

此書多門外不望之說也。或高貴在  
上書算等司之秘藏也。故也。其凡之  
處也。急也。尚予諸家之系。皆家錄也。ハ  
古記を考訂。書如入。其也。



安政三丙辰年

菊月吉日

廣  
政  
三  
丙  
辰  
年  
菊  
月  
吉  
日

大番頭役

吉番組

荒川伯耆吉政

山下市正氏政

稲葉家正辰

小笠原家吉辰

中村又兵衛元悦

一 天和二戌月

水北忠兵衛の伊頼

志水監物忠長

井川宣依

石川新之助氏照

遠山春空の景正

服田孫兵衛の忠勝

生駒因俊致長

一 享保九年八月廿六日

享保十一年五月廿一日

享保十一年五月廿一日

一 享保十一年五月廿二日

享保十一年五月廿二日

享保十一年五月廿二日

滝川善成

一 享保十四年五月廿一日

享保十四年五月廿一日

石川信成昭嘉

一 享保十四年五月廿一日

享保十四年五月廿一日

手塚一節吉の實澄

一 享保十六年五月廿一日

享保十六年五月廿一日

山村甚良の良成

一 享保二十二年五月廿一日

享保二十二年五月廿一日

若林次郎

一 享保二十二年五月廿一日

享保二十二年五月廿一日

成田自之助の喜起

一 享保二十二年五月廿一日

享保二十二年五月廿一日

小笠原三左衛門長盛

一文政二年十月十八日 長盈  
一文政三年三月十日 長盈

一文政三年三月十二日 正信  
一文政十一年三月十日 正信

一文政十二年四月十日 直方  
一文政十二年四月十日 直方

一文政十二年四月十日 時定  
一文政十二年四月十日 時定

一文政六年九月十八日 成瀬景正  
一文政七年三月十日 成瀬景正

一文政六年九月十八日 石川心光  
一文政六年九月十八日 石川心光

一文政六年九月十八日 長七郎  
一文政六年九月十八日 長七郎

一文政六年九月十八日 荒川大治  
一文政六年九月十八日 荒川大治

一文政六年九月十八日 石川心光  
一文政六年九月十八日 石川心光

一文政六年九月十八日 荒川之馬  
一文政六年九月十八日 荒川之馬

一文政六年九月十八日 横井兵三  
一文政六年九月十八日 横井兵三

一文政六年九月十八日 横井兵三  
一文政六年九月十八日 横井兵三

一  
心  
無  
二  
子

二  
香

成  
瀬  
山  
道  
勝  
吉

大  
谷  
寺  
法  
華  
直  
繁

大  
谷  
寺  
法  
華  
直  
時

大  
谷  
寺  
法  
華  
直  
景  
之

石  
河  
寺  
法  
華  
宗  
直

法  
井  
寺  
法  
華  
元  
重

一 天和三年三月廿日

津田元智の英信

関之原正等

中村又右の勝麿

石原一孝章治

荒川伯耆頼標

世宗守兼直亮

柳子彦庫之安綱

一 名録之中 仁朝

一 享保二年四月廿日

一 享保二年三月廿日

一 享保二年二月廿日

一 天和二年五月廿日

一 天和二年五月廿日

石原元智の英信

津田又六

松井小十郎惟高

江井昌書元算

柳子彦庫之安綱

山澄右近豊敏

山澄右近豊敏

一 天和五年八月二日

一 天和五年七月廿日

一 天和五年五月廿日

一 天和五年四月廿日

一 天和五年三月廿日

一 天和五年二月廿日

一 天和五年一月廿日

山澄右近豊敏

山澄右近豊敏

山澄右近豊敏

山澄右近豊敏

山澄右近豊敏

山澄右近豊敏

山澄右近豊敏

一 弘治二年三月十四日 壬午 帝尊 尊之

大書分

野山寺一學 兼經

一 弘治元年九月廿九日 壬午 帝尊 尊之

大書分

滝川又治の忠貫

一 安政二年三月廿四日 甲辰 皇太后 尊之

大書分

河宮外記正高

一 安政二年二月廿四日 甲辰 皇太后 尊之

大書分

石河の身宗明

一 安政二年三月十五日 甲辰 皇太后 尊之

大書分

石黒村下重富

一 弘治元年甲子八月廿五日 甲子 皇太后 尊之

大書分

織田経母女信建

一 元治元年甲子八月廿五日 甲子 皇太后 尊之

大書分

大道寺至水直良

一 元治元年甲子八月廿五日 甲子 皇太后 尊之

大書分

荒川至馬頼寧

一 元治元年甲子八月廿五日 甲子 皇太后 尊之

大書分

神宗親待正歸

一 元治元年甲子八月廿五日 甲子 皇太后 尊之

大書分

朝令務死

一 元治元年甲子八月廿五日 甲子 皇太后 尊之

大書分

朝令務死



一 宣和四年正月二十日  
 一 宣和三年正月十五日  
 一 宣和二年正月十五日  
 宣和二年正月十五日  
 宣和二年正月十五日

宣和四年  
 宣和三年  
 宣和二年  
 宣和元年

三番

遠山掃部景吉

石川景見

石川勘右

新田部系

与永丹波

毛利源六廣豐

宣和三年庚子十月十五日  
 宣和三年三月

宣和三年三月十五日

あがり霞 是の霞は或る谷  
に霞が本無き谷の霞なり

稲葉重吉の

一 寛文六年壬午三月三日  
延宝四年辰土月廿四日例也

此後之流兼洪

山崎治文知真

三 年公直の秀矩

三 年深谷の吉深

三 年志摩一尊

一 文編六の

一 文編七の

一 文編十三の八月二

一 宝永五年四月廿四日  
宝永四年七月

長野数馬祐重

一 宝永四年三月廿四日  
以十九日

松井典之丞

一 宝永九年八月廿日  
以廿三日廿日

毛利源吉廣直

一 宝永十年三月廿九日  
以廿九日

生駒外礼勝周

一 寶保名四月廿三日  
寶保三年三月廿九日

横井孫吉の所般

一 宝永三年五月十一日  
宝永四年五月廿九日

三 年松岡の書麻推

一 宝永四年五月廿九日  
以二十二月廿九日

三 年十在の



一 安政七申年三月廿日

大由書政令書

成瀬由是前正植

後大由

文久三年庚午正月廿五日  
西洋流陣敷敷役

西洋流陣敷敷役

西洋流陣敷敷役

文久三年庚午正月廿五日  
西洋流陣敷敷役

一 文久二壬戌年十月

澤井三兵衛元愷

文久三年癸卯三月廿日  
文久三年癸卯三月廿日  
文久三年癸卯三月廿日

一 文久三年庚午七月七日

石河至平在綱

佐枝新市種義

清田九郎原信經

文久三年庚午七月七日  
文久三年庚午七月七日  
文久三年庚午七月七日

四書

性全修理胤久

性全修理胤久

上回長久

三子本修理胤久

少子本修理胤久

阿部本修理胤久

小島及重の  
 生利 國利 利勝  
 國利 及重 及重 及重 及重  
 及重 及重 及重 及重 及重

一 寛文三年 七月廿二日

右  
 花田 氏部 忠常  
 板部 小市 正勝  
 鈴木 三郎 重長  
 小島 新吉 忠次

一 寛文三年 正月廿七日

一 元禄四年 正月廿七日

一 元禄十四年 正月廿七日

一 寛文二年 正月廿九日  
 一 元禄七年 正月廿九日  
 一 元禄十七年 正月廿九日

此後 鐵部 兼典  
 生利 三平 宗勝  
 久松 重文 定直  
 橋井 清重 時壽  
 中尾 清重 兼純  
 橋井 仁折 時真  
 水島 康村

一 延享元年三月朔日  
宣旨是西末七月十日

一 宣旨是西末七月十日  
宣旨是西末七月十日

一 宣旨是西末七月十日  
宣旨是西末七月十日

一 宣旨是西末七月十日  
宣旨是西末七月十日

一 宣旨是西末七月十日  
宣旨是西末七月十日

一 宣旨是西末七月十日  
宣旨是西末七月十日

一 宣旨是西末七月十日  
宣旨是西末七月十日

井上元智の賀親

久松七郎の辰正

長生殿馬祐式

成康殿正為

若水殿の兼敏

荒川三郎治平齋時

幸長殿の九郎實尊

一文元西七月八日  
文元西七月八日

一文元西七月八日  
文元西七月八日

一文元西七月八日  
文元西七月八日

一文元西七月八日  
文元西七月八日

一文元西七月八日  
文元西七月八日

一文元西七月八日  
文元西七月八日

一文元西七月八日  
文元西七月八日

横井三孝又時表

荒川藏子頼重 後之敏

若水又八郎兼文

中村又元教

梅井清兼時又

中村又元教

勝教又雅信

山城代抄  
御成代主事役打込書初巻  
三年

一 文久三年癸丑七月廿七日

三平  
関宮外記正萬

一 元治元年甲子七月十七日

高木作部考林

一 慶長元年乙丑五月廿八日

五之丞中津直照

一 慶長四年戊辰

中津直照

抄  
御成代主事役打込書初巻



五  
支

市之由正勝

志水監物忠知

上田重五郎

玉五郎直次

久米重房長雄

滝川又兵衛忠尚

臨

一 元禄八年

一 元禄十三年辰十月四日

一 正徳二年八月

一 享保元年申二月廿日  
山二面五方若河内は故に

一 享保二年五月廿日  
川五成月

一 享保五年戊子月廿日  
日十六日 月 辰卯 丁未年

渡邊新助の 網

馬承以の 貞兼

足川之 馬頼久

三木八右衛門 秀久

中宿守の 兼林

鴻原仁文

仲村又兵衛 勝時

一 享保十六年九月十九日

一 享保二十七年辰七月廿日

一 享保二十七年辰七月廿日  
享保二十七年辰七月廿日

一 享保二十七年辰七月廿日  
享保二十七年辰七月廿日

一 享保二十七年辰七月廿日  
享保二十七年辰七月廿日

一 享保二十七年辰七月廿日  
享保二十七年辰七月廿日

一 享保二十七年辰七月廿日  
享保二十七年辰七月廿日

北田孫兵衛の 忠英

上野小治の 延真 後景典

水野内膳の 康友 後景典

依田源兵衛の 俱忠

安永日守の 兼成

後藤守兵衛の 養正

七尾辰兵衛の 元韶

一文保四廿三月廿五日  
文保九廿五月廿五日  
大正天皇御即位  
御即位の公猷

一文保十廿二月廿五日  
大正天皇御即位  
御即位の公猷

一文保十廿三月廿五日  
大正天皇御即位  
御即位の公猷

一文保十廿四月廿五日  
大正天皇御即位  
御即位の公猷

一文保十廿五月廿五日  
大正天皇御即位  
御即位の公猷

一文保十廿六月廿五日  
大正天皇御即位  
御即位の公猷

一文保四己五月廿五日  
大正天皇御即位  
御即位の公猷

一文保九戌四月廿五日  
大正天皇御即位  
御即位の公猷

一文保十己五月廿五日  
大正天皇御即位  
御即位の公猷

一文保十己六月廿五日  
大正天皇御即位  
御即位の公猷

一文保十己七月廿五日  
大正天皇御即位  
御即位の公猷

一文保十己八月廿五日  
大正天皇御即位  
御即位の公猷

一文保十己九月廿五日  
大正天皇御即位  
御即位の公猷

大正天皇御即位  
御即位の公猷

大正天皇御即位  
御即位の公猷

大正天皇御即位  
御即位の公猷

大正天皇御即位  
御即位の公猷

大正天皇御即位  
御即位の公猷

大正天皇御即位  
御即位の公猷

大正天皇御即位  
御即位の公猷

大正天皇御即位  
御即位の公猷

大正天皇御即位  
御即位の公猷

大正天皇御即位  
御即位の公猷

大正天皇御即位  
御即位の公猷

大正天皇御即位  
御即位の公猷

大正天皇御即位  
御即位の公猷

一唐書四庫本二月終卷之序  
山房人章中節  
明正年三月廿七日

山房人  
休誠守真

六番

小市信濃長勝

生駒國利豊

難川控彦

伊奈丸

又新田及先之坂武田守方  
柳本守方

一 百 五 拾 三 年 六 月 廿 一 日  
宣 文 五 年 八 月 廿 一 日

右  
山 谷 山 堂

中 村 又 義 勝 親

延宝三年二月

寺尾高直の正龍

寺尾志摩清門

横井伊折時盛

渡辺重平 細

水島重孝の伊頼

横井孫孝の時衛

小島重三孝の長綱

延宝三年六月

延宝三年四月

一 寛保二戌十一月九日

隨延三年十一月廿四日

一 寛延四未二月四日

一 宝考四戌十月十九日

延和元年三月廿五日

一 延和二年四月九日

一 寛政二戌年正月十八日

一 寛政四年正月十九日

文化元年四月十九日

寺尾高直の正龍

寺尾志摩清門

横井伊折時盛

渡辺重平 細

水島重孝の伊頼

横井孫孝の時衛

小島重三孝の長綱

一文化元年四月九日  
文化二年八月九日用人

檢井三季時表

一文化二年八月十四日  
文化元年九月十八日用人

肥田孫前忠良

一文政元年三月十八日  
文政二年四月廿二日用人

中村又兼元矩

一文政二年四月廿三日  
文政三年五月廿二日用人

成瀬吉良喬治

一文政三年正月廿二日  
文政四年正月廿四日用人

柳永雄年寧如

一文政四年正月十四日  
文政八年三月朔日用人

水牛内長康氏

一文政八年三月朔日  
文政十一年三月廿二日用人

石見守重富

一文政十一年三月廿二日  
天保四年二月二日用人

成瀬吉良喬治

一天保四年二月二日  
天保十一年三月十四日用人

石見守重富

一天保十一年三月十四日  
弘化五年甲申二月十一日用人

五味傳以師直真

弘化五年甲申二月十一日  
嘉永七年三月廿四日用人

成瀬吉良正植

一安政三年正月廿五日  
安政三年正月十四日用人

豐後之庫兼當

一安政五年正月廿九日  
文久二年壬戌八月廿二日用人

中西至親長裕

一 文久二壬戌年十月十日

同年戊子三月十一日 壬戌年十月十日

大の書

横井源五郎時喜

一 文久二壬戌年十一月十日

同年戊子三月十一日 壬戌年十一月十日

横井雅樂時保

一 文久四年甲子二月十七日

同年戊子三月十一日 壬戌年二月十七日

山村多門良言

一 慶應元年乙卯十月十九日

同年戊子三月十一日 壬戌年十月十九日

成瀬吉正平

同年戊子三月十一日 壬戌年十月十九日

一 慶應四年戊辰三月廿一日

同年戊子三月十一日 壬戌年三月廿一日

下條政馬正義

同年戊子三月十一日 壬戌年三月廿一日



七毒

山平大和親為伊奈丸の御役  
山免以後武各七毒能業

神系劫由宗俊

荒川之孫頼康

穉井寺良(時信)

股部仁貞(正惠)

一 万治三年三月廿一日  
寛文十三年二月十日 陽布

一 天和三年三月十日 花口

一 元禄六年丙寅

即改元

高水直良

一 元禄八年壬辰三月廿五日  
同十六年 八月廿七日改元

柳宗孫也宗氏

一 元禄十六年未

石原直良重經

一 宝永八年丙寅三月

滝川直良心成

一 享保五年壬子七月四日

吉原直良仲治

一 享保七年己未十月十五日

津田新太郎信榮

一 享保九年辛酉三月十九日

梅井直良时諱

一 宝曆四年戊子四月十四日改元

依原直良俱忠

一 明和二年乙丑二月廿二日

世系直良直寿

一 安永七年戊戌七月四日

肥田直良忠寅

一 天明六年辛酉七月四日

石河直良當厚

一 寛政七年卯八月九日

世系直良直候

一 文政六年未十月十八日  
文政九年改元八月十八日  
即改元印使也初使少延之  
初使也初使少延之初使也

世系直良直寛

一 文政六年未十月十八日

世系直良直寛

一 文政九年三月廿三日  
御代  
 文政九年三月廿三日  
 御代

一 文政十年二月廿六日  
御代  
 文政十年二月廿六日  
 御代

一 文政十一年三月廿八日  
御代  
 文政十一年三月廿八日  
 御代

一 文政十二年二月廿七日  
御代  
 文政十二年二月廿七日  
 御代

一 文政十三年三月廿九日  
御代  
 文政十三年三月廿九日  
 御代

一 文政十四年三月廿九日  
御代  
 文政十四年三月廿九日  
 御代

陸奥介 貞候

生駒 主本 固晃

小笠原 康長 貞

寺尾 爲初 實方

山本 貞良

一 慶應元年八月廿二日  
御代  
 慶應元年八月廿二日  
 御代

一 慶應二年八月廿二日  
御代  
 慶應二年八月廿二日  
 御代

一 慶應三年八月廿二日  
御代  
 慶應三年八月廿二日  
 御代

一 慶應四年八月廿二日  
御代  
 慶應四年八月廿二日  
 御代

八重

津金修理能為四重及能生弱肉懷紙  
中及替以後或之八重能出矣

津田守部系直信

毛利治兵衛廣尚

成瀬吉系

坂部小守正勝

一元祿書

存目

一 元禄七年未

大橋儀兵衛

一 宝永二年八月廿九日

成瀬為三

一 宝永七年丑

毛利清兵衛 頼容

一 享保十五年八月十九日

阿部善兵衛 正茂 後實

一 享保元年四月十三日 於江表

石原丹下 重雄 後實

一 延享三年三月廿八日 於

志保 大膳景度

津田之部 信岡

一 隆慶七年九月五日 於

板井内礼 龜親

一 宝曆九年六月廿五日

加賀清小 兼伴 益

一 宝永三年未十月八日 於江表

中條左衛門 正員

一 宝永三年二月廿八日 於江表

中條左衛門 康多

一 宝永三年八月廿五日 於江表

下條左衛門 正員

一 宝永七年正月十一日 於江表

中條左衛門 兼敏

一 天明四年正月廿五日

瀧川左衛門 忠暁

天明四年正月廿五日 於江表 兼司人

一天明六年壬午二月五日

寛政九年三月廿二日 高直權中納言

藤田信榮

一寛政九年三月廿五日 藤田信長

寛政九年三月廿五日 藤田信長

桑田春雄

一文化元年壬子十月四日

文政六年三月十八日 藤田信長

石井丹下矩持

一文政六年三月廿二日

文政十年三月廿二日 藤田信長

岩永直忠純

一文政十一年壬子三月廿五日

文政十二年三月廿四日 藤田信長

那須一孝兼發

一文政十二年三月廿四日

天保五年三月廿二日 藤田信長

高永直忠純

一天保五年壬午三月廿九日

天保六年三月廿四日 藤田信長

石田信生

後宗與

一天保七年壬辰七月十日

天保十三年三月廿九日 藤田信長

洞宮外記正統

一天保十三年三月廿九日

天保十四年三月廿七日 藤田信長

中條直水康庸

一天保十五年辰正月十二日

文久二年三月廿二日 武備中納言

北條直實

一天保十五年辰正月十二日

天保十五年三月廿七日 藤田信長

五山直照

一天保十五年辰正月十二日

天保十五年三月廿七日 藤田信長

水地直康年

一天保十五年辰正月十二日

天保十五年三月廿七日 藤田信長

高橋直武為

一天保十五年辰正月十二日

天保十五年三月廿七日 藤田信長

津田信教

一天保十五年辰正月十二日

天保十五年三月廿七日 藤田信長

津田信教

九妻

遠山掃部祖翁三妻稻妻初孫也  
山見公祖武方九妻祖中身

養育 鉢木三彦景之

古 肥田孫兵衛忠重

一 石河七郎正相

一 河本造源光之政

一 元禄五年  
宝永八年

二 享和二年  
天明四年





一 慶應四年戊辰正月廿六日  
 一 慶應二年己丑正月廿五日  
 一 慶應二年己丑正月廿五日

玉皇小年左直照  
 横井の記

十番

一文久三年戊辰十二月廿三日  
 一文久三年癸亥八月廿五日  
 一文久三年癸亥八月廿五日  
 一文久三年己丑二月廿八日  
 一文久三年己丑二月廿八日

五味 鏡真 小正 鶴  
 本代 寺林

十一番

一 慶應四年戊辰九月十日親  
口用人 幸右衛門

出用入

長生寺 祐信

山馬島小段設

七重敷

明治元年三月廿三日  
大坂府知事 今夏設

三木津

堀江津

初め者

大橋島

今人

山馬島

河津

一 貞享元年二月廿七

一 元禄七年双青

一 宝永二年六月廿

一 享保十四年五月九

一 天明四年正月五

一 寛政六年四月廿

一 文化七年正月廿

一 文政二年正月廿

一 文政七年二月十八

徳川景徳

三浦六郎

加藤忠清

徳川頼房

徳川家光

平賀源外

伏見守

鈴木重吉

大田喜久

一 文政十二年五月廿

一 天保九年四月廿四

一 嘉永三年八月八

一 安政四年七月廿

一 安政四年八月十七

一 安政六年八月廿

一 文久二年正月

一 明治二年九月

中野 徳川景徳

長 徳川家光

如 徳川家光

青木 徳川家光

徳川家光

徳川家光

徳川家光

徳川家光

石田役

一 石田 少年中 二月廿五日  
一 石田 少年中 二月

横田権之助  
村上八重之助  
増田治之助  
和山清之助  
清水信清之助  
尾崎清之助  
権田新之助  
由多吉之助

- 一 元禄七年戊戌九月
- 一 元禄九年三月
- 一 元禄十二年卯三月十八
- 一 宝永二年乙
- 一 正徳二年辰九月十八
- 一 享保五年子四月九
- 一 享保十年己六月廿
- 一 享保十三年甲九月相
- 一 享保十七年子五月二

徳川氏之系  
 内田氏之系  
 清水氏之系  
 石川氏之系  
 那花氏之系  
 吉屋氏之系  
 石川氏之系  
 三子氏之系  
 平野氏之系  
 長官

- 一 宝暦十一年己六月廿
- 一 享保五年甲十二月十二
- 一 享保九年子二月廿
- 一 享保十三年乙二月十四
- 一 享保十七年甲七月廿
- 一 文政二年壬戌正月十二
- 一 文政三年丙寅正月廿
- 一 文政四年己未正月廿
- 一 文政五年壬戌正月廿
- 一 文政六年乙丑正月廿
- 一 文政七年丁卯正月廿
- 一 文政八年庚辰正月廿
- 一 文政九年壬午正月廿
- 一 文政十年甲申正月廿
- 一 文政十一年丙戌正月廿
- 一 文政十二年己丑正月廿
- 一 文政十三年辛卯正月廿
- 一 文政十四年癸巳正月廿
- 一 文政十五年乙未正月廿
- 一 文政十六年丁酉正月廿
- 一 文政十七年己亥正月廿
- 一 文政十八年辛丑正月廿
- 一 文政十九年癸卯正月廿
- 一 文政二十年甲辰正月廿
- 一 文政二十一年丙午正月廿
- 一 文政二十二年戊申正月廿
- 一 文政二十三年庚戌正月廿
- 一 文政二十四年壬子正月廿
- 一 文政二十五年甲寅正月廿
- 一 文政二十六年丙辰正月廿
- 一 文政二十七年戊午正月廿
- 一 文政二十八年庚申正月廿
- 一 文政二十九年壬戌正月廿
- 一 文政三十年甲子正月廿
- 一 文政三十一年丙寅正月廿
- 一 文政三十二年戊辰正月廿
- 一 文政三十三年庚午正月廿
- 一 文政三十四年壬申正月廿
- 一 文政三十五年甲戌正月廿
- 一 文政三十六年丙子正月廿
- 一 文政三十七年戊寅正月廿
- 一 文政三十八年庚辰正月廿
- 一 文政三十九年壬午正月廿
- 一 文政四十年甲申正月廿
- 一 文政四十一年丙戌正月廿
- 一 文政四十二年戊子正月廿
- 一 文政四十三年庚寅正月廿
- 一 文政四十四年壬辰正月廿
- 一 文政四十五年甲午正月廿
- 一 文政四十六年丙申正月廿
- 一 文政四十七年戊戌正月廿
- 一 文政四十八年庚子正月廿
- 一 文政四十九年壬寅正月廿
- 一 文政五十年甲辰正月廿
- 一 文政五十一年丙午正月廿
- 一 文政五十二年戊申正月廿
- 一 文政五十三年庚戌正月廿
- 一 文政五十四年壬子正月廿
- 一 文政五十五年甲寅正月廿
- 一 文政五十六年丙辰正月廿
- 一 文政五十七年戊午正月廿
- 一 文政五十八年庚申正月廿
- 一 文政五十九年壬戌正月廿
- 一 文政六十年甲子正月廿
- 一 文政六十一年丙寅正月廿
- 一 文政六十二年戊辰正月廿
- 一 文政六十三年庚午正月廿
- 一 文政六十四年壬申正月廿
- 一 文政六十五年甲戌正月廿
- 一 文政六十六年丙子正月廿
- 一 文政六十七年戊寅正月廿
- 一 文政六十八年庚辰正月廿
- 一 文政六十九年壬午正月廿
- 一 文政七十年甲申正月廿
- 一 文政七十一年丙戌正月廿
- 一 文政七十二年戊子正月廿
- 一 文政七十三年庚寅正月廿
- 一 文政七十四年壬辰正月廿
- 一 文政七十五年甲午正月廿
- 一 文政七十六年丙申正月廿
- 一 文政七十七年戊戌正月廿
- 一 文政七十八年庚子正月廿
- 一 文政七十九年壬寅正月廿
- 一 文政八十年甲辰正月廿
- 一 文政八十一年丙午正月廿
- 一 文政八十二年戊申正月廿
- 一 文政八十三年庚戌正月廿
- 一 文政八十四年壬子正月廿
- 一 文政八十五年甲寅正月廿
- 一 文政八十六年丙辰正月廿
- 一 文政八十七年戊午正月廿
- 一 文政八十八年庚申正月廿
- 一 文政八十九年壬戌正月廿
- 一 文政九十年甲子正月廿
- 一 文政九十一年丙寅正月廿
- 一 文政九十二年戊辰正月廿
- 一 文政九十三年庚午正月廿
- 一 文政九十四年壬申正月廿
- 一 文政九十五年甲戌正月廿
- 一 文政九十六年丙子正月廿
- 一 文政九十七年戊寅正月廿
- 一 文政九十八年庚辰正月廿
- 一 文政九十九年壬午正月廿
- 一 文政一百年甲申正月廿

小見山氏之系  
 彼沼氏之系  
 那花氏之系  
 水牛氏之系  
 川合氏之系  
 長洲氏之系  
 赤坂氏之系  
 那花氏之系

一慶應四年辰二月廿日  
前向し

軍事奉行所  
一 久松公清

武書

一 慶應四年甲辰五月十八日  
指上より下へ  
徳川幕府  
新田義元

山崎 勘三郎

吉井 七三郎

松井 初八

石川 健吉

月形 宗兵衛

三浦 右衛門

室崎 長春

三浦 清兵衛

一 貞享元年丙子三月

一 文政六年丙辰五月

一 文政六年丙辰七月

一 元禄十四年己丑二月二日

一 元禄十五年壬子二月廿日

一 宝永四年庚子十月十二日  
一 享保七年壬子六月六日  
一 享保十年己未八月六日  
一 享保十二年乙酉八月十五日  
一 享保十四年丁亥七月朔日  
一 享保十七年庚子二月  
一 享保十九年壬子二月十日  
一 天明五年乙丑九月廿九日  
一 天明四年甲子九月廿九日  
一 天明七年甲申九月廿九日

河内行旅  
石原甚之助  
大橋甚之助  
河内行旅  
石原甚之助  
大橋甚之助  
河内行旅

一 文政七年甲申九月廿九日  
一 文政八年乙酉二月廿四日  
一 文政八年丙戌二月十四日  
一 天保二年丁丑四月十四日  
一 天保十二年己未十一月八日  
一 天保十三年壬子三月廿九日  
一 弘化二年甲子三月十一日  
一 弘化四年丙子二月廿九日  
一 弘化五年丁丑二月廿六日  
一 享保七年己未三月四日  
一 享保七年庚申七月廿八日  
一 享保七年辛酉八月九日  
一 享保七年壬戌八月廿九日  
一 享保七年癸亥八月廿九日

石原甚之助  
大橋甚之助  
水谷甚之助  
織田甚之助  
橋本甚之助  
治部甚之助  
市橋甚之助

市橋甚之助  
治部甚之助  
水谷甚之助  
織田甚之助  
大橋甚之助  
石原甚之助



右相役

山崎重隆

大乃孫重隆

戸田重隆

子村重隆

河野重隆

安部重隆

近江重隆

久米重隆

一 宣文二年壬寅五月十日

一 延宝五年乙卯

一 延宝九年壬子

一 延宝十三年丙辰



一 安政四年乙丑月十四日

唐平島四年戊辰四月廿五日

日平月日十廿九

一 慶應四年戊辰八月廿五日

小録

山本

常展

大物

二史

一 名祿十二年卯五月廿五日  
 一 名祿十二年戊十月廿七日  
 一 名祿十二年丙七月十五日  
 一 名祿十二年戊八月六日

志山新修  
 如前深之  
 水中前之  
 如前中之  
 田前中之  
 小中前之  
 大橋前之  
 小中前之

一 寛政五年壬子二月廿七日

一 延享五年辰丑月九日

一 安永九年壬子二月廿日

一 寛政二年戌戌月廿日

一 寛政九年乙酉月廿日  
文化十三年三月廿日 定信公之御代

一 文化十三年三月廿四日  
文政十三年七月十八日 病死

一 文政十二年九月十日  
安永二年六月廿四日 病死

一 安永二年八月十四日  
安永六年八月七日 病死

水野愛之文

石名田之文

大橋嘉右衛門政孝

林 石之文

藤合之文

大田仙之文 後其子

八木之文

近藤嘉右衛門 後其子

山本武吉之文 正訓

一 安永二年九月二日

一 元治元年甲子七月廿日 山元子御代

一 安永元年甲子七月廿日  
安永元年七月廿日 山元子御代

一 安永元年七月廿日  
安永元年七月廿日 山元子御代

一 安永元年七月廿日  
安永元年七月廿日 山元子御代

一 慶應四年辰巳月廿五日

一 明治元年十月廿日 皇太后御代  
明治元年十月廿日 御代

近藤嘉善之文 正訓

水野嘉右衛門 後其子

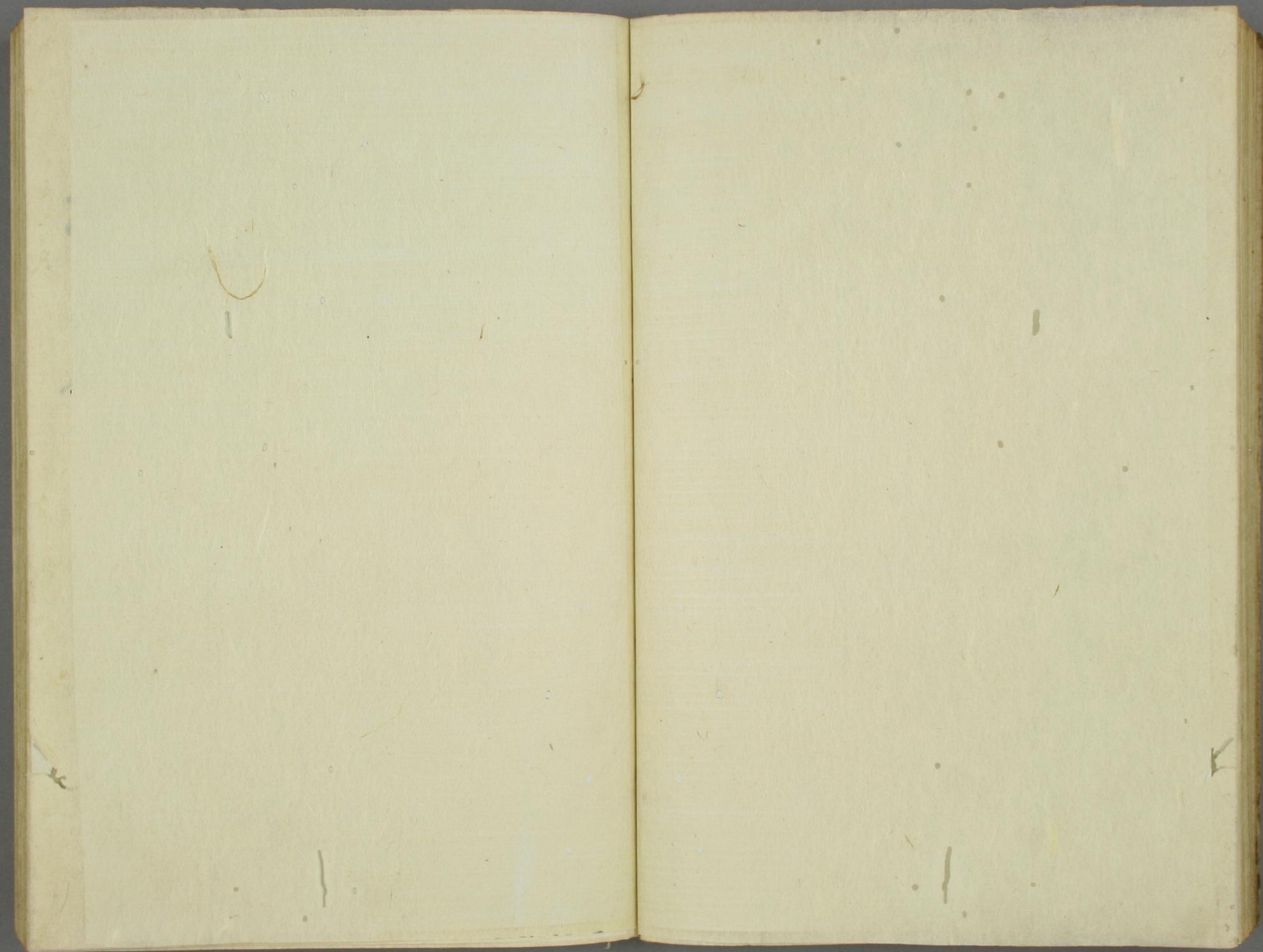
松尾嘉右衛門

形勢津嘉右衛門

岩崎嘉右衛門

林 石之文

永井小右衛門



石之役

柳生殿の石之役先後之記  
九重起出集  
石之役先後之記  
九重起出集

河平孫之系

岩田仁兵衛

為尾物之系

李國彦之系

柳生殿之系

年史之系

一 元禄五年申二月十九日

一 元禄六年丙二月

一 元禄十年丑五月廿六日

一 宝永四年乙丑三月十二日

一 享保二年丙子二月廿五日

一 享保五年甲申二月

一 享保五年甲申二月

横井源之系

西郡助之系

湯本定房之系

大橋甚良之系

鈴木甚良之系

吉田右之系

平野物之系

佐原甚良之系

吉田甚良之系

一 延享二年丑二月  
 延享二年丑七月十日

一 延享四年卯五月廿二日  
 延享六年子五月廿九日  
 一 宝曆六年子六月廿四日  
 一 宝曆九年辰七月十日

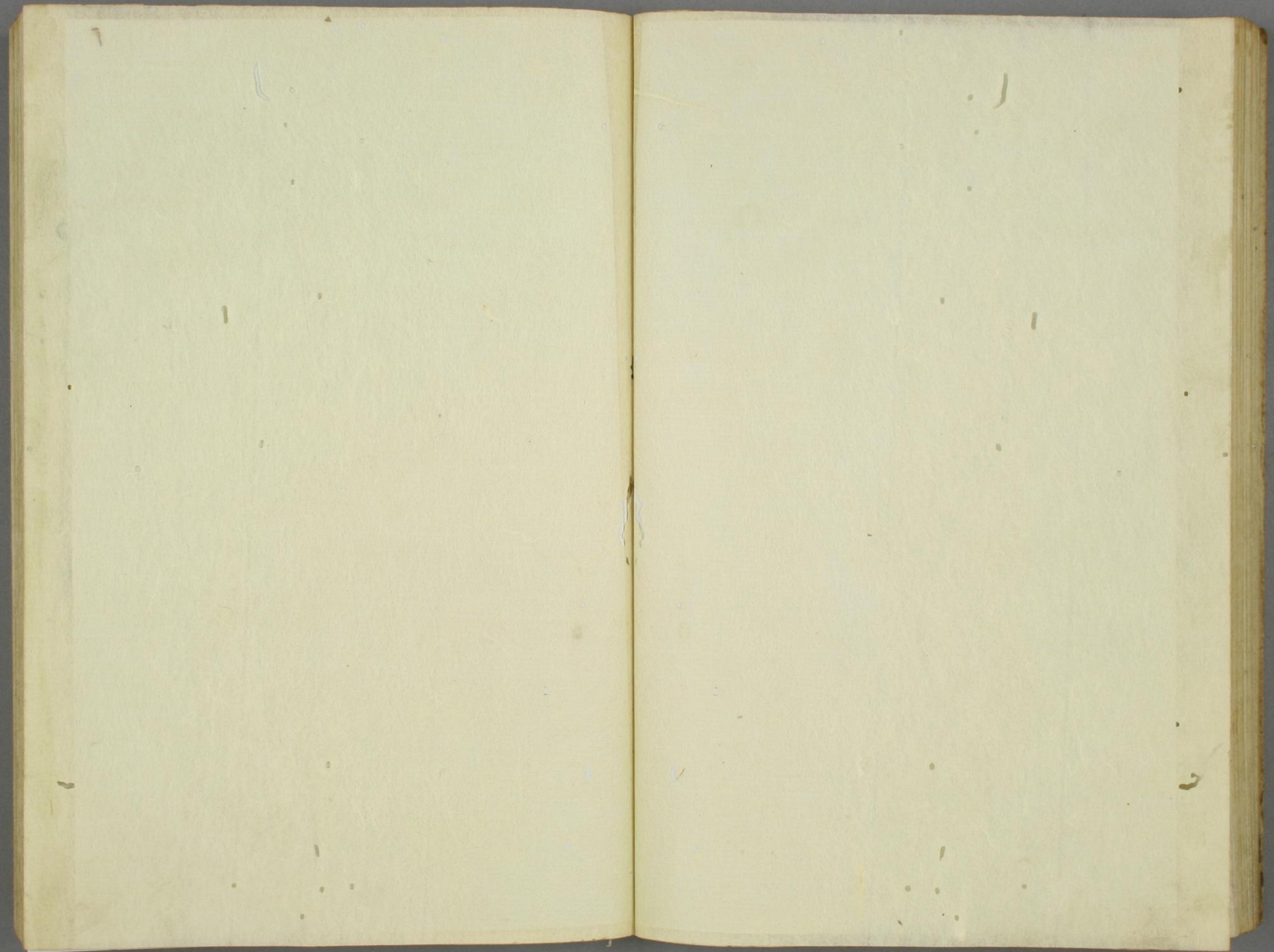
一 安永九年子二月廿九日  
 一 寛政元年丙九月十九日  
 一 寛政二年戌二月廿九日  
 一 寛政五年庚二月十日

一 享和元年乙十一月廿四日  
 一 文化元年丙二月廿六日  
 一 文化十年丙四月廿六日  
 一 文政元年丙六月廿九日  
 一 文政八年丙十一月廿二日  
 一 万延元年戊十二月廿六日  
 一 文久二年戊年二月廿六日  
 一 文久三年己年三月廿六日  
 一 文久四年己年四月廿六日

竹本 治和  
 中根 昌之  
 石川 元吉  
 杉井 仙吉  
 山本 宗吉  
 梶 久之助  
 川本 六郎  
 松平 又右衛門  
 河村 公右衛門

山田 惣吉  
 吉田 惣吉  
 成瀬 吉之助  
 津本 昌之助  
 津本 昌之助  
 稲妻 昌之助  
 吉田 昌之助





四考

一 宣統二年三月廿九日  
一 宣統二年四月十六日

張鴻在陳次  
騰平法事  
張務清  
石末  
石川  
林  
日下部  
水  
空  
曲  
矢  
德  
水  
梅

一 宣統二年三月廿九日  
一 宣統二年四月十六日

中山  
日下部  
水  
空  
曲

一 宣統二年三月廿九日  
一 宣統二年四月十六日

矢  
德  
水  
梅

一 宣統二年三月廿九日  
一 宣統二年四月十六日

梅

- 一 天保六年未正月廿日第  
 一 安政四年卯四月九日  
 一 安政四年巳月廿五日  
 一 安政四年十月廿五日  
 一 安政四年正月廿五日  
 一 安政四年二月廿五日

里及方々社社名目録

治世理物

川崎如丁市伊教

根川小六高致

身取如丁

村井治重

山本平次

六口番江上  
 大正四年  
 大正四年  
 大正四年

右お役

三井久吉の

海利中六

岡田中吉の

生駒岡田少役替後岡田中吉の

八重組中吉の印中吉の八重組入右

海役伴右の 印

鏡川伴右の

吉山伴右の



一天保十二年五月廿七日... 依村... 吉道

以化四年未... 依村... 吉道

一 嘉永七年... 依村... 吉道

一 安政四年... 依村... 吉道

一 安政五年... 依村... 吉道

一 元治元年... 依村... 吉道

一 天保元年... 依村... 吉道

一 天保二年... 依村... 吉道

一 天保三年... 依村... 吉道

依村... 吉道

依村... 吉道

依村... 吉道

依村... 吉道

依村... 吉道

依村... 吉道

依村... 吉道

依村... 吉道

一 天保四年... 依村... 吉道

一 延福七年戊午五月十四日

五事

二月  
 小川夜集の  
 志山所集の  
 田代去之集  
 小川去之集  
 岩田去之集  
 酒美源集の  
 行相九之集  
 曲淵元集の

一 宝永四年三月晦

一 宝永八年三月晦

一 享保十六年九月初

延享三年八月朔 傳難松山月

一 延享三年八月十九日

一 宝曆七年八月八日

一 安永七年三月廿九日

一 天明二年二月廿七日

一 天明五年乙丑月廿九日

寺尾與兵衛

奥平源兵衛

東條与兵衛

飯沼林有

系持守兵衛

山本源兵衛 常秀

後井守兵衛 信房

依田新吉

山本源兵衛

一 享和四年三月十九日

一 文政二年卯二月廿六日

一 文政三年卯三月廿一日

一 文政九年戊三月廿九日

一 天保四年己二月廿九日

一 天保五年壬正月廿九日

一 天保十四年卯六月廿三日

一 安政五年午十月四日

一 元治元年甲子十月廿九日

大善 村井源兵衛

石川源兵衛

長坂源兵衛

大津源兵衛

大津源兵衛

正毅

依田新吉

依田新吉



一 慶長九年三月三日  
一 慶長九年三月十日  
一 慶長九年三月十日

六書

七書

早登

園

成

右に於て

- 一 元禄七年五月廿七日
- 一 元禄九年五月廿七日

- 永橋久吉の
- 林希玄の
- 一 又造西元
- 小池玄吉の
- 高永内膳の 兼貞
- 由瀬六之助
- 沖原小治の
- 中根七之助

- 一 元禄十二年庚申月十八日
- 一 元禄十六年庚申八月二日
- 一 正徳元年卯九月朔
- 一 享保十四年丙三月廿一日
- 一 享保十五年丙五月廿九日
- 一 享保元年己六月九日
- 一 享保三年己四月六日
- 一 享保十四年甲二月廿七日

- 三ノ木小之助
- 松井丹右衛門
- 三ノ木新右衛門
- 酒井十右衛門
- 飯ノ橋玄吉
- 長坂信吉
- 三ノ木玄吉
- 三ノ木玄吉の 重鷹
- 三ノ木玄吉の

一安政五年

一天明八年申七月十二日

一寛政七年卯九月八日

一文化六年己七月廿九日

一文政八年丙二月十四日

一天保四年己丑月廿九日

一天保十年壬子七月十八日

一天保十二年壬子十月三日

芝山 寺門 後藤

近藤 寺門

八尾 寺門

市川 寺門

寺社 寺門

浪之 寺門

江東 寺門

津尾 寺門

林 寺門

一安政四年己丑月廿五日

一安政五年壬子二月廿五日

一安政七年申正月廿三日

一文久二年戊子三月廿三日

一文久三年戊子五月廿三日

一文久三年癸卯七月廿三日

一文久三年己卯三月廿三日

一文久三年己卯三月廿三日

酒賀 寺門

名取 寺門

伊勢 寺門

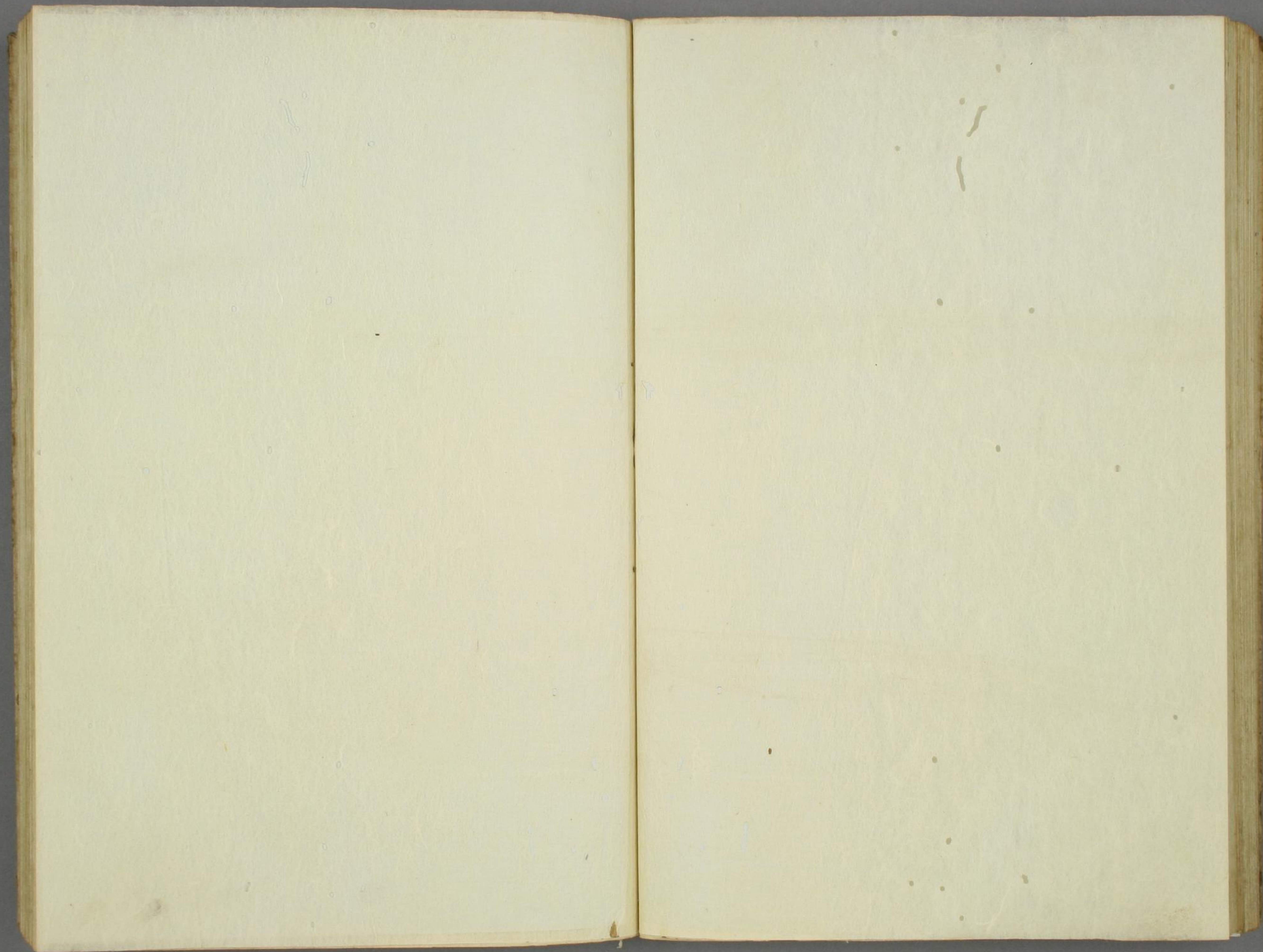
坂高 寺門

三光 寺門

藤井 寺門

寺門

寺門



六毒

- 一 元禄六年五月十五日
- 一 元禄七年二月
- 一 元禄九年三月五日

尾園派  
林 勘  
山寺甚  
寺井市  
大橋勘  
山寺志  
小畑善  
依良典

- 一 元禄十四年己丑月六日
- 一 宝永二年五月晦日
- 一 正徳二年庚戌月十日
- 一 享保四年卯六月九日
- 一 延享元年子八月九日
- 一 宝暦二年辛二月廿日
- 一 安永五年甲二月朔日
- 一 寛政元年丙九月十九日

此等六毒之由來  
皆由人心之不正  
故欲去其毒  
必先正其心  
此乃治本之方也

依良典  
長生法  
多如  
之利影  
栗田  
湯水  
大橋  
松平

此等六毒之由來  
皆由人心之不正  
故欲去其毒  
必先正其心  
此乃治本之方也

一 寶治九年己酉月廿六日

山形川治部少輔

一文治三年卯三月廿六日

山形本吉右衛門

一天保五年辰二月廿二日

松原三左衛門直龍

一 安政五年午九月廿六日

浦賀安之丞安通

一 安政五年午九月廿六日

中尾右左衛門

一 文治三年卯三月廿六日

村井清和左衛門

一 元治元年甲子九月十一日

吉原清左衛門

七喜丸

吉原清左衛門

右相役

吉原物産 仲頼

伊奈屋門下役山先三後半並紙跡  
七重及紙中束紙并助幸又七重及紙  
右相役馬車

作手

安部物産

石台子屋

東條文房

珍手物産

- 一 元禄十三年卯二月廿
- 一 元禄十五年己三月廿
- 一 元禄十六年午三月廿
- 一 正徳四年午九月廿
- 一 正徳五年申二月廿
- 一 享保三年戌十月廿
- 一 享保五年甲二月廿
- 一 寛保元年乙

武生新也  
 石室古寺  
 竹尾茂吉  
 成田内膳  
 多利地  
 合人八合  
 曲剛  
 上田五  
 安井武

- 一 宝暦四年戊二月廿
- 一 安永五年申三月廿
- 一 天明三年卯九月廿
- 一 寛政七年卯九月
- 一 享保三年申九月廿
- 一 文政二年卯七月廿
- 一 文政三年卯八月廿
- 一 文政二年卯七月廿
- 一 文政三年卯八月廿
- 一 文政二年卯七月廿
- 一 文政三年卯八月廿
- 一 天保十四年卯三月廿
- 一 天保十四年卯二月廿
- 一 天保十四年卯三月廿
- 一 天保十四年卯三月廿

上田大之丞義敷  
 三浦六郎  
 中山文  
 三井孫代  
 飯沼林  
 服部久  
 村井海  
 大橋勘  
 大田甚

天保十四年卯三月廿  
 天保十四年卯二月廿

天保十四年卯三月廿  
 天保十四年卯三月廿

天保十四年卯三月廿  
 天保十四年卯三月廿

天保十四年卯三月廿  
 天保十四年卯三月廿

天保十四年卯三月廿  
 天保十四年卯三月廿

天保十四年卯三月廿  
 天保十四年卯三月廿

天保十四年卯三月廿  
 天保十四年卯三月廿

天保十四年卯三月廿  
 天保十四年卯三月廿

天保十四年卯三月廿  
 天保十四年卯三月廿

天保十四年卯三月廿  
 天保十四年卯三月廿

天保十四年卯三月廿  
 天保十四年卯三月廿

天保十四年卯三月廿  
 天保十四年卯三月廿

天保十四年卯三月廿  
 天保十四年卯三月廿

天保十四年卯三月廿  
 天保十四年卯三月廿

天保十四年卯三月廿  
 天保十四年卯三月廿

天保十四年卯三月廿  
 天保十四年卯三月廿

天保十四年卯三月廿  
 天保十四年卯三月廿

天保十四年卯三月廿  
 天保十四年卯三月廿

天保十四年卯三月廿  
 天保十四年卯三月廿

天保十四年卯三月廿  
 天保十四年卯三月廿

天保十四年卯三月廿  
 天保十四年卯三月廿

天保十四年卯三月廿  
 天保十四年卯三月廿

天保十四年卯三月廿  
 天保十四年卯三月廿

天保十四年卯三月廿  
 天保十四年卯三月廿

天保十四年卯三月廿  
 天保十四年卯三月廿



一 安永三年 三月廿九日  
安永三年三月廿九日  
 一 安永五年 三月廿九日  
安永五年三月廿九日  
 一 安永七年 三月廿九日  
安永七年三月廿九日

上巻の巻末

水色の紙  
 一色二枚  
水色の紙

月夜  
月夜

石井八郎

七支

- 一 元禄二年乙丑月
- 一 元禄十年七月廿二
- 一 享保二年丙戌九月廿八
- 一 享保四年乙亥十月廿二
- 一 享保

吉原物支仲頼  
享保  
二年同

小嶋平兵衛  
 依久呂八之助  
 朝倉名茶之助  
 華吉甚七  
享保 湯本定房  
享保 華松平屋

一宣保三年五月九日

一宣保十年七月九日

一天明四年十月九日

一宣政三年六月廿七日

尚俊  
三十七年

一宣政七年九月八日

一天保十三年七月廿二日

一弘化三年八月十日

一嘉祥元年九月廿日

口絶  
中見山丸屋の良雄

中多入忠房の 後 昌文

三村吉春の 後 内房

堀河七郎の 後 十兵衛

大田 中 忠房

菅原 治部 忠房

毛利 内 忠房 廣正

西村 深 忠房 相房

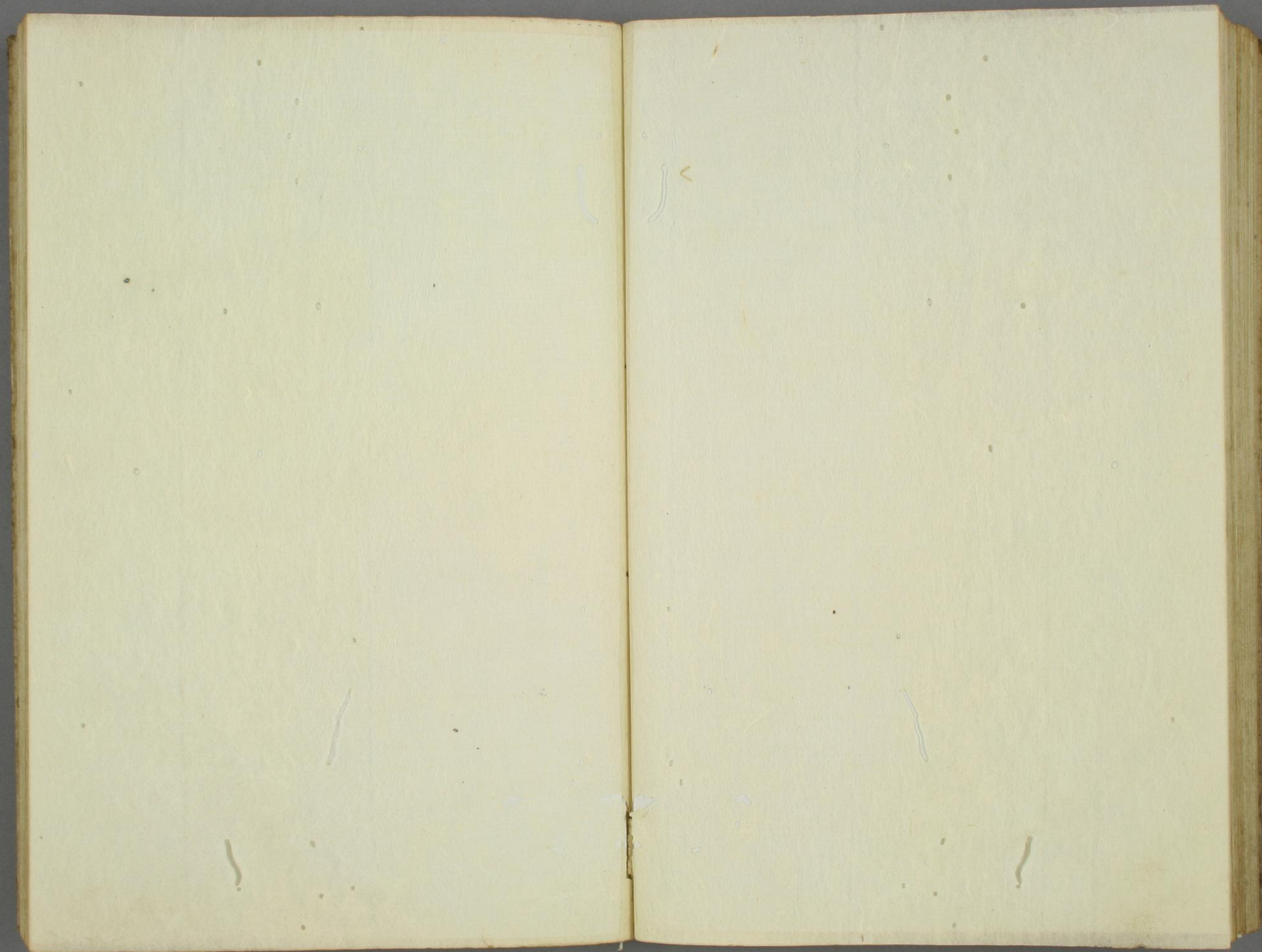
石川 甚 忠房 正之

一安政七年申四月十八日

七世 徳川 家

七世 世徳 家

赤松 忠房



有相役

- 一 元禄八年三月廿五日
- 一 宝永五年三月廿五日
- 一 正徳元年正月朔
- 一 延享二年正月廿六日

株本善之丞  
 富永孫存の  
 柳永孫之丞  
 長谷安隆の揚忠  
 安茂孫之丞  
 津田重隆の  
 依友作之丞  
 馬場七三郎

- 一 宝暦四年四月廿四日
- 一 宝暦五年三月廿八日
- 一 宝暦九年正月十八日
- 一 安永元年正月廿六日
- 一 安永元年正月廿六日
- 一 天明二年正月廿五日
- 一 寛政三年正月廿四日

奥佐守之丞  
 都筑平良の正定  
 松尾林重の守保  
 平井重隆の  
 八尾之部之丞  
 平井重隆の  
 氷井重隆の  
 長谷安隆の  
 松尾重隆の

寛政三年

寛政三年八月廿六日  
 文政二年正月廿五日  
 文政二年正月廿五日

七重之部之丞  
 七重之部之丞

一文政五年壬午四月十四日

一文政十三年癸丑正月十八日

天保三年辰三月十四日

一天保三年辰三月十四日

天保六年未七月十九日

一天保六年未八月十日

天保十三年正月十一日

天文三年未八月十五日

一文人三年未八月十五日

天保三年未八月十五日

一天保三年未八月十五日

町奉行所

儀台身一

七

九

四

小

細

信

七

長

七

三

七

四

七

長

五

八番

四  
月  
行

運田の在り  
石見の在り  
曲の在り  
近の在り  
陸奥の在り  
平の在り  
大島の在り  
運田の在り

一 元禄七年戊午月

一 宝永五年乙卯二月廿五日

一 宝永五年乙卯九月十一日

一 正徳四年辛酉二月六日

細中孫傳之系  
孫本傳之系

一 寛延四年未二月十六日

本橋重年真正

一 安永五年甲申三月二十日於海舟奔

上田源次郎

一 寛政二年戊戌二月七日山打島島元

八木六郎左衛門

一 寛政十三年丙寅三月廿九日

水野与右衛門

一 文化五年庚辰九月廿七日於江津

山口清之丞

一 文政十一年壬午六月廿四日

長尾中五郎

一 文政十三年壬申正月十四日並

荒川宗之丞

一 天保五年甲申正月十四日

矢嶋甚重

一 弘化三年乙未八月七日病死

吉原五郎仲任

一 弘化二年己未八月八日並

平岩清重

一 嘉永五年壬子四月廿四日病死

南宗小助隣

一 嘉永五年壬子六月十八日

橋本清重

一 嘉政四年己未二月十七日

孫本藏之丞輝邦

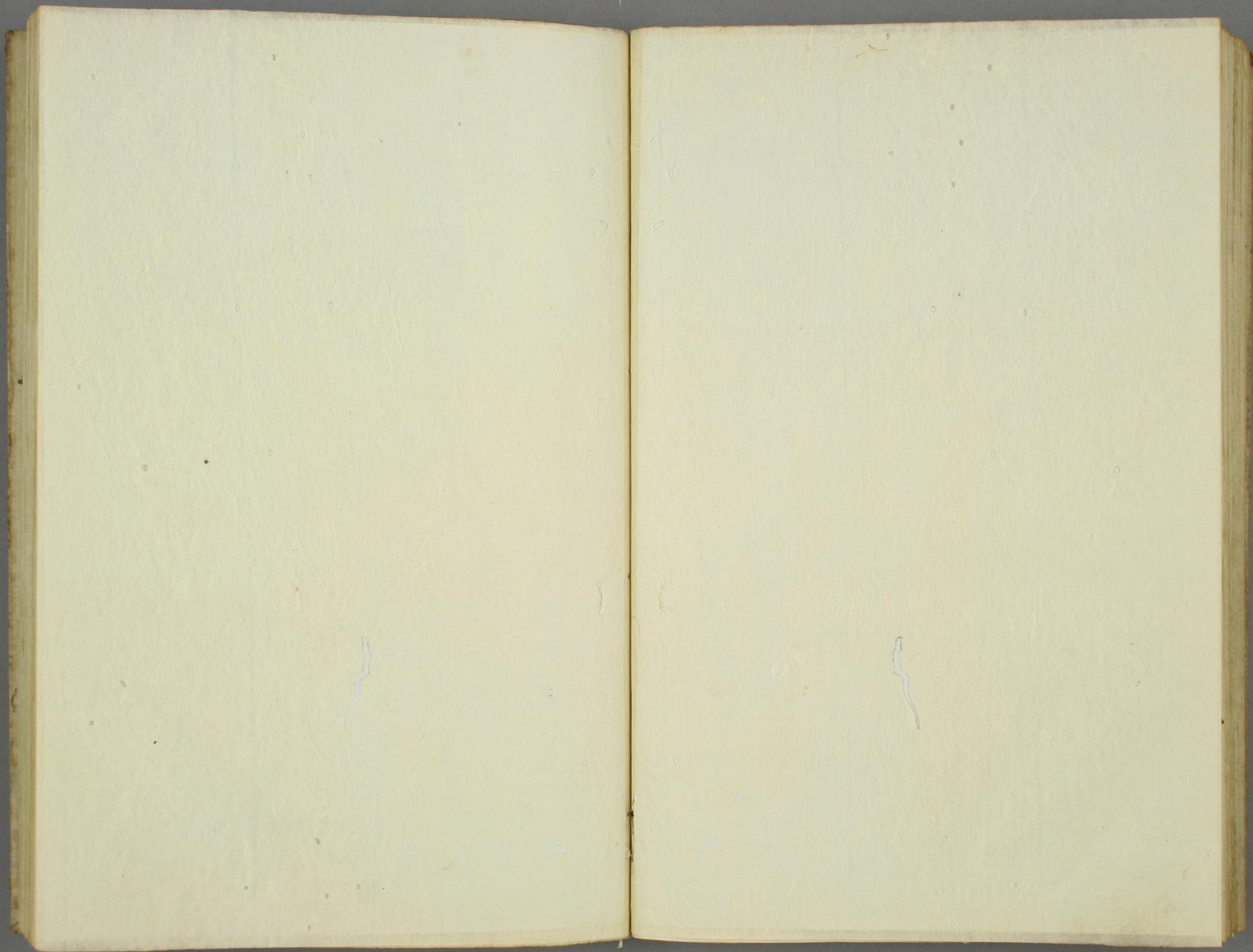
一 文久二年壬子二月七日

孫本新内

孫本隆六

十番記のり





石之むね

八景山

兼松甚七

右田新兵衛

近世小次

安藤甚五郎

志水甚五郎

中野甚五郎

林 甚五郎

吉田如之助

一 延保六年正月

一 延保七年戌

一 延保四年二月六日

一 延保六年四月廿六日

一 延保二年四月廿八日

一 延保四年四月廿四日

一 延保三年

一 延保三年三月廿二日

一 延保九年二月九日

一 延保元年十月四日

一 延保七年

一 延保四年四月廿二日

上田九郎

中野甚五郎

水田甚五郎

鈴木甚五郎

安藤甚五郎

山本甚五郎

東條甚五郎

林 甚五郎

高橋甚五郎

一 天明五年己九月十日

一 寛政三年未九月廿四日

文化五年辰五月廿四日 帝氣少教也

一 文化五年辰五月廿六日

文化十四年丑八月九日 先子物也

一 文化十四年丑八月九日

文政三年未正月十日 本役少教也

一 文政八年酉六月十八日

一 文政十三年子七月四日

天保四年己七月十日 小細也

一 天保四年己七月十日

弘化三年子正月六日 長田長也

一 弘化三年未二月十日

文政三年辰正月十日 本役少教也

一 安政三年辰二月十六日

文久三年未五月廿四日

地原次郎

津右衛門

西村武吉

寺尾新七郎

江原五三郎

蛸江利兵衛

上田源次

松井新七郎

羽山小次郎

一 文久三年未五月廿四日

一 文久三年未九月十日

天原次郎

松本三四郎

七番

九書

- 一 元禄十三年辰五月廿八
- 一 宝永四年庚三月廿五
- 一 元文五年申八月廿九
- 一 宝延三年辛三月廿五

三書

松田 庄原  
 西 庄原  
 今 庄原  
 星 庄原  
 海 庄原  
 竹 庄原  
 華 庄原

八  
 方 皓

一 安永七年戊三月廿九日  
但し年七月十一日改元  
元元 作

印  
屋  
手  
柄  
三

一 天明七年未八月十九日

横井 渡邊  
和年 文書

一 安政六年未八月十一日  
但し年七月十一日改元  
元元 作

勝部 渡邊

一 安政六年未八月十一日  
但し年七月十一日改元  
元元 作

勝部 渡邊

右之相役

- 一 元禄 年乙七月
- 一 宝永四年庚子七月初
- 一 享保四年壬子四月廿五
- 一 享保五年乙卯四月廿二
- 一 享保十六年戊戌四月初
- 一 延宝四年丙子二月廿二

此等は出立の事

- 鳥居傳左
- 牧 左衛門
- 源 左衛門
- 朝比奈 左衛門
- 大 左衛門
- 兼 左衛門
- 津 左衛門
- 廣 左衛門

一 延享五年辰四月七

一 宝曆五年壬寅五月十八

一 安永五年申七月十三

一 天明五年己七月十三

一 文久二年戊三月廿九

一 慶應三年丁卯七月廿九

八五九

皇曆三四所

竹尾茂隆の 照正

二番 陣中

二番 八木六

芝山文信

二番 榎井 勘吉

三番 三宅 勘吉

十番

一文久二年戌十二月廿八番

在巻之

世方少御更所存

行也 拾上

極本御吉



存  
お役

一文久二年戊三月廿三日  
一唐皇御年戊辰甲子丁丑

古事類聚  
二和名正金吾

十一

一  
唐高祖四年戊辰九月十日  
以乙卯年己未月甲申日  
酉時於此山

三井  
古

右

夏

水田

一  
慶應四年戊辰九月十八日  
明治元年十月十八日

山馬廻元指物之先

一 番組

全ノ切上凡赤一

二 番組

全ノ切上凡中一

三 番組

全ノ切上凡中四一

四 番組

全ノ切上凡中一

五 番組

全ノ切上凡中一

六 番組

全ノ切上凡中一

右之以前組以右極之先中番際五組之組

大坂の陣之後、豊祖の... 豊祖の... 豊祖の...

一、豊祖の... 豊祖の... 豊祖の... 豊祖の... 豊祖の...

大坂の陣

市多之由村  
山下信濃  
左山掃部

成濃内区  
津屋修理

市多之由村

元和九年二月十二日

市多之由村

市多之由村  
山下信濃  
大坂之由村  
左山掃部

寛永二十二月

竹成時分

有日

されまはし申書ありて是れわが  
 心は目もよみたるに思ふを考へて  
 今此別のもつわきをいへばあつた  
 しれどもいふことあるもいふ  
 こと母老のつとむる別  
 屋まゝ申すつとむる  
 あまゝつとむる時分速成の事  
 申す

寛政四年三月晦日 許定所印

山鳥旦修力

右に記す人物人余役方古申也。其改定所印ハ  
 印中余を力ハ以テ此山鳥旦申也。其改定所印ハ  
 其改定所印ハ

○文久三年癸卯二月十日

古申也。其改定所印ハ其改定所印ハ其改定所印ハ  
 其改定所印ハ其改定所印ハ其改定所印ハ  
 其改定所印ハ其改定所印ハ其改定所印ハ  
 其改定所印ハ其改定所印ハ其改定所印ハ

大山藩頭共與改定所印共八組各印

五

正

六

一

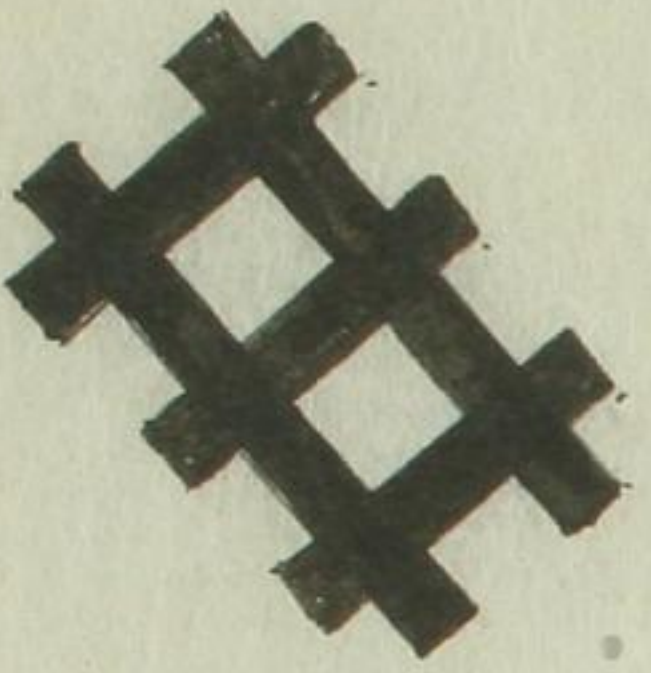
七

二

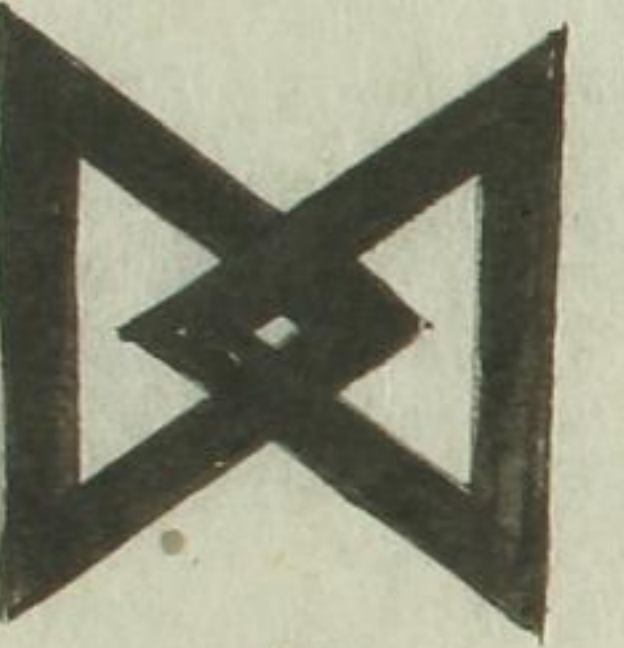
八

三

又



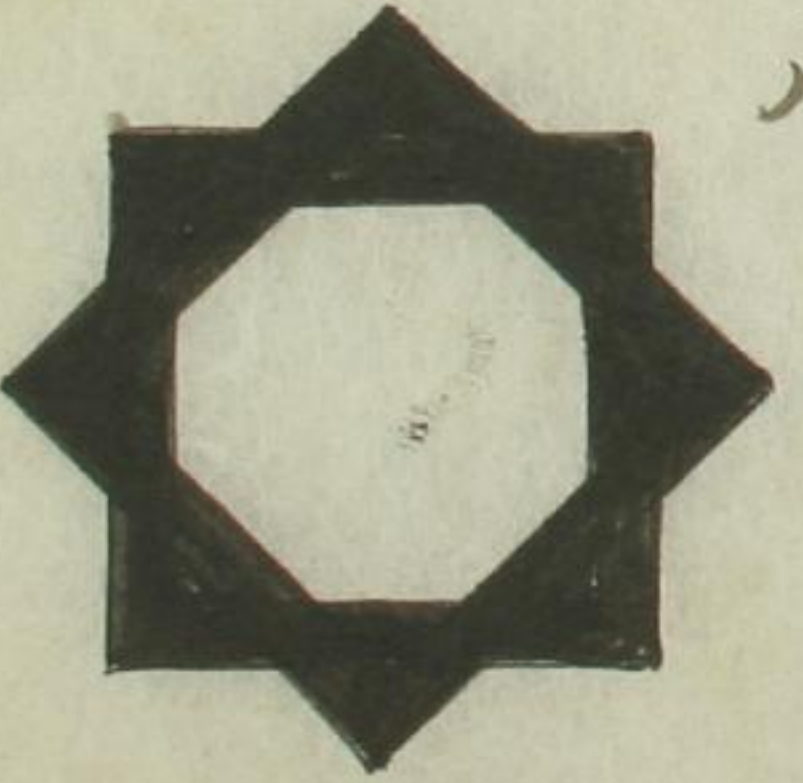
六



七



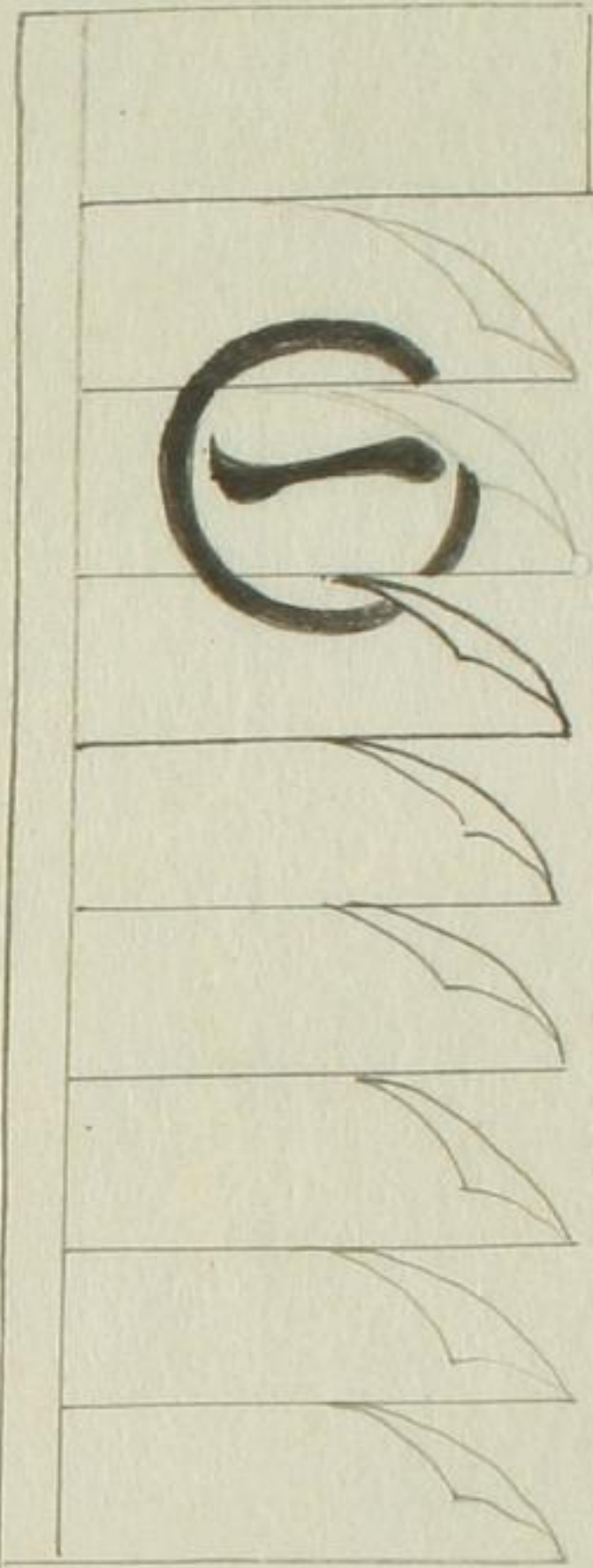
八



大書部 龍與類 指物

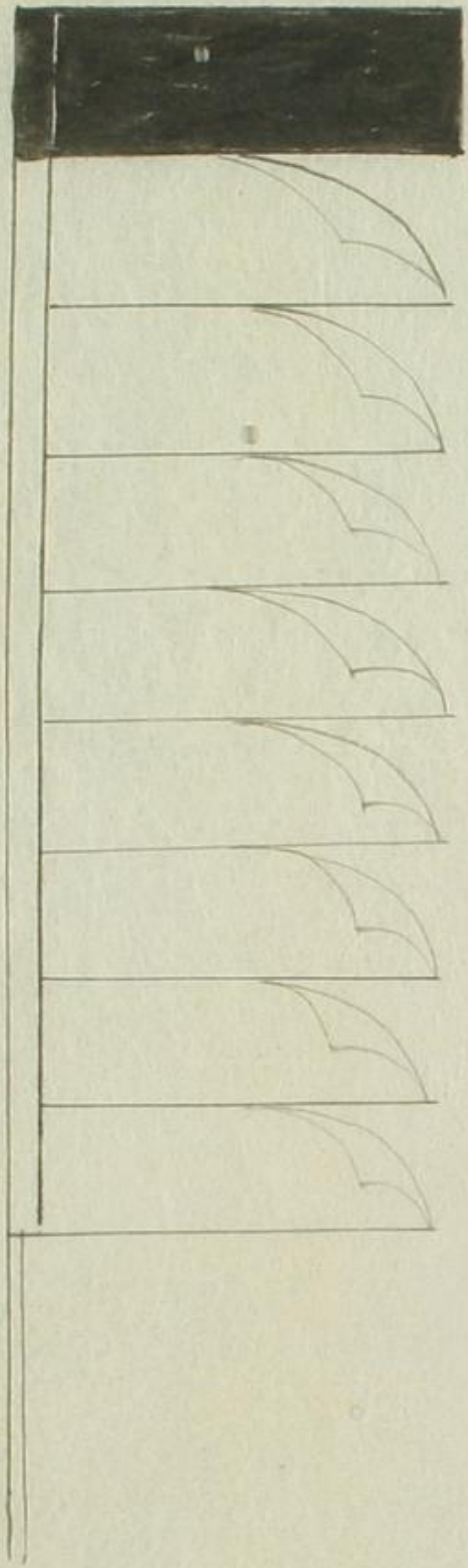
板目 紙 越 金箔 九 似 切 割 長 之 大 寺  
中 之 大 寺 寺

組 分 目 中 黑 丸 之 目 之 一 文 字 一 番 紙  
二 之 字 或 書 及 八 番 紙 之 右 之 准 之



指物 梓 之 之 不 亦 及 路 之 之 南

同 年 及 目 中 一 番 之 切 割 上 之 及 黑 二 中 之 紙 之  
或 收 自 之 八 番 紙 之 右 之 准 之





九子子子  
六子子子

家為旗次流子子

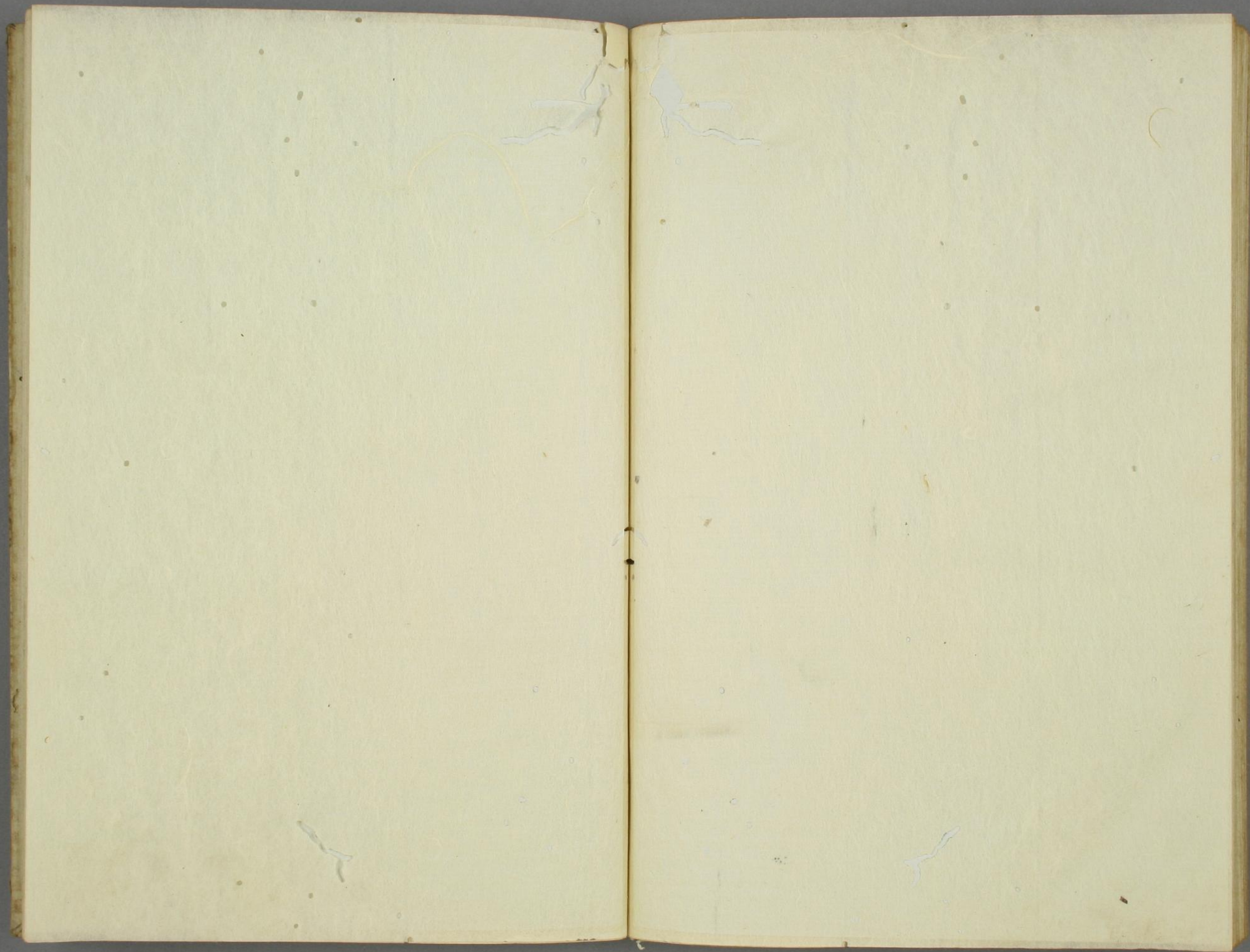
二白上子子

九子子

上流子子

十子子

子子



屋敷中小路筋馬場馬場西口西口軒南側

正

横井三太夫三太夫將定

西辰五拾五也

高千五百石



伏見所花屋所角

清水所花屋所角

三ツ子橋切。上或利月本例

川合七郎川合七郎

西川安堂西川安堂暉芳

鈴木兵衛鈴木兵衛

後武者

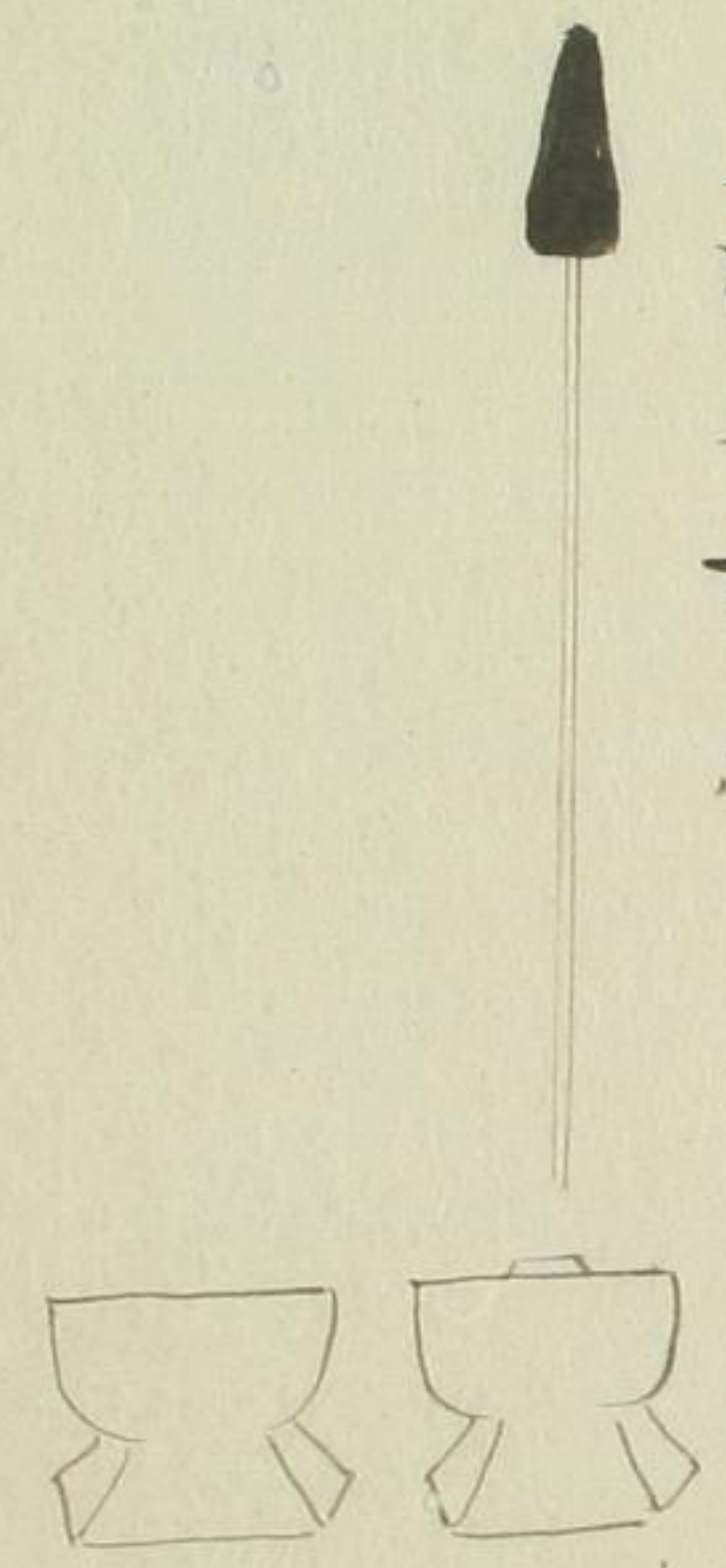
石河所... 長... 野... 武... 野... 山... 南... 南...

荒川長... 林... 松... 依... 後... 長... 松... 横井...

屋敷御太鼓摺筋中小路西北角

石河全計源好生

高千五百石



孝... 印... 野...

世... 股... 成...

役武者

神無事...  
 北...  
 池...  
 法...

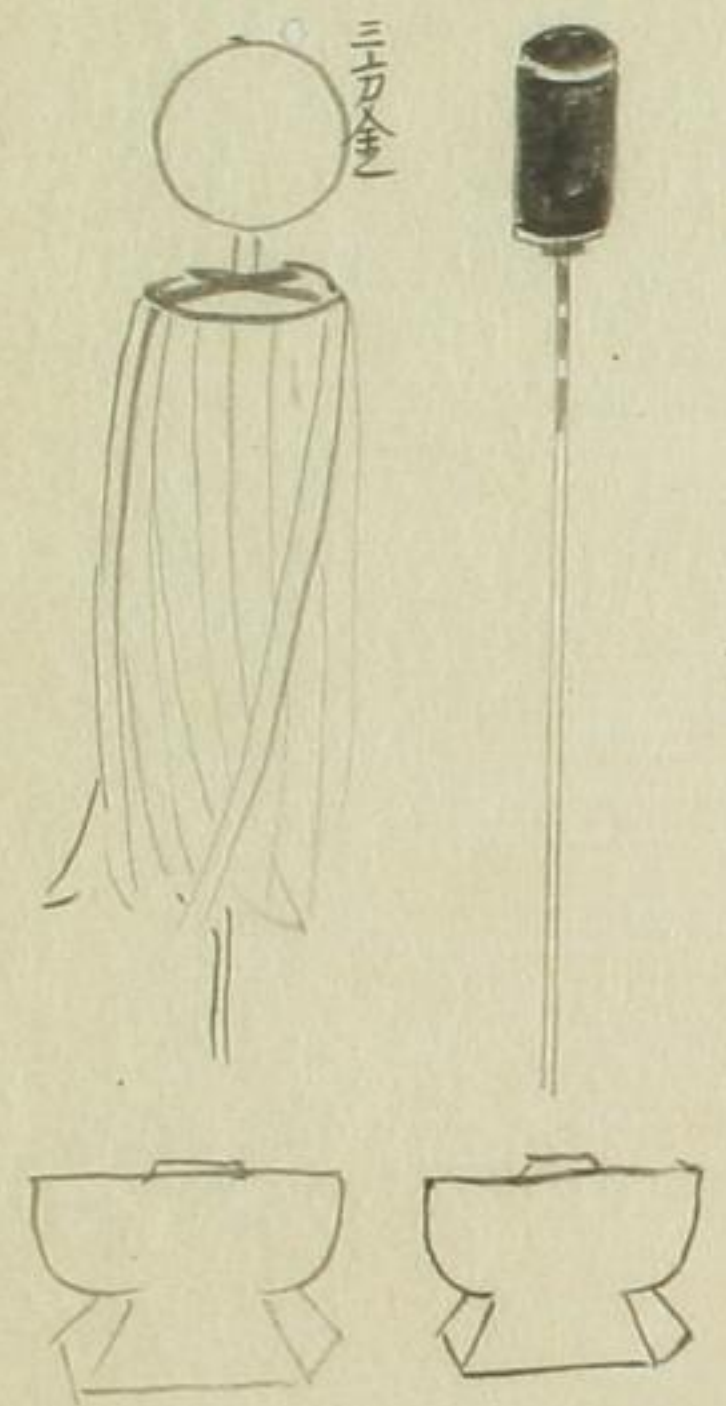
三...  
 長...  
 坂...  
 中...  
 各...

屋敷松馬場東南向

阿部石見藤原正直

丙辰四拾三

高四寸石



長...  
 長...

成...  
 近...  
 中...

# 役武者

大津町の御座

武平町の下池

備行町の長

平田町の

長

長

長

長

長  
役武者  
長  
長

長  
役武者  
長

長  
役武者  
長

長  
役武者  
長

長  
役武者  
長

長  
役武者  
長

長  
役武者  
長

長  
役武者  
長

屋敷外片



中村又藏源元

高子



丙辰五拾五ノ

依佐新

川

古

張

長

役下武者

西新河...  
 石井...  
 長...  
 北...  
 小...  
 山...

宮...  
 年...  
 小...  
 音...  
 左...  
 中...  
 津...  
 村...  
 腹...

屋敷東外片端至松浦南武軒目



荒川至馬源頼利

西辰

高千



聖...  
 源...  
 幸...

山...  
 世...  
 五...

林...  
 室...  
 細川...

役武者

武年所七曲...

江戸路...

格...

...

...

...

...

...

旗...

松井...

...

...

...

...

...

...

...



屋敷中小路...

野崎... 高千石



松...

...

五味...

...

...



役武者

形は...  
 今人何新...  
 父口...  
 中下井...  
 川...  
 浦...  
 磯...  
 中...  
 中...

河...  
 今...  
 津...  
 飯...  
 東...  
 浪...  
 青...  
 小...  
 長...  
 今...  
 津...  
 飯...  
 東...  
 浪...  
 青...  
 小...



屋敷御太鼓櫓筋中込路東南角

寺尾小源太大神寶方 丙辰

高二十五百石



三...  
 長...  
 本...

石川...  
 中...

役武者

形は如何なる風位  
 上は如何なる  
 左側  
 右側  
 白紙の如何なる  
 赤紙の如何なる  
 青紙の如何なる  
 黒紙の如何なる  
 赤紙の如何なる  
 黒紙の如何なる

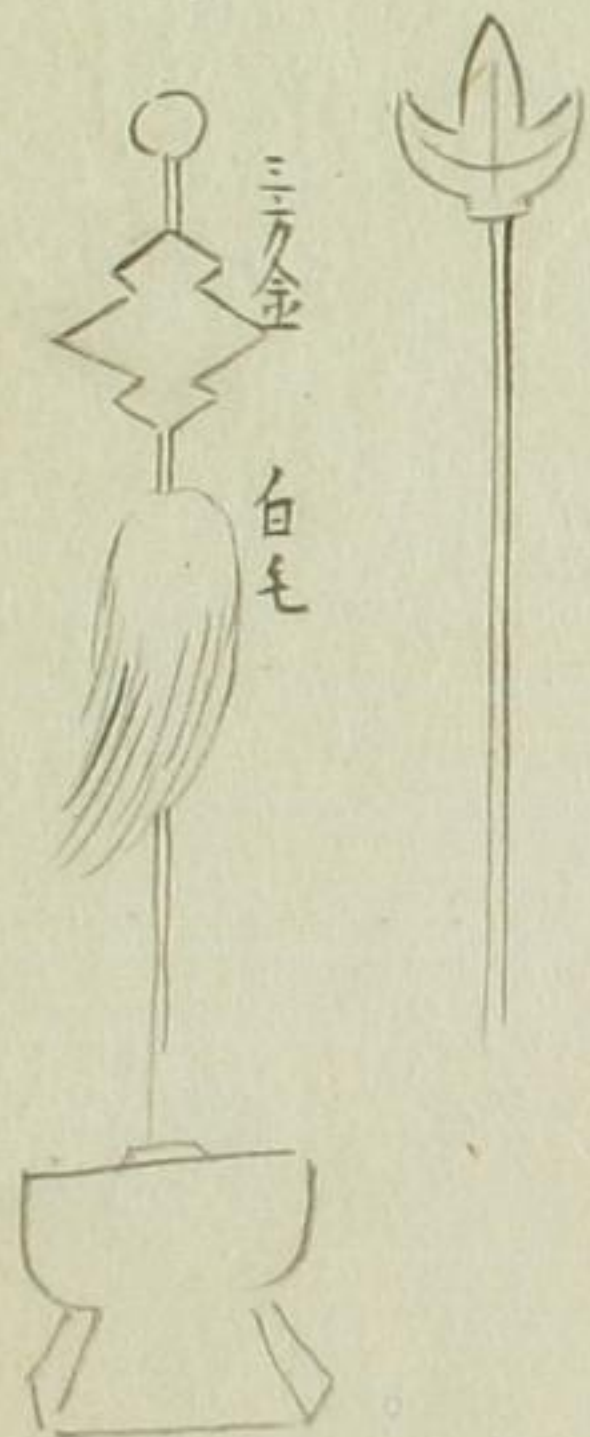
水沖舟子  
 吉原  
 後  
 新  
 中  
 宮  
 加



屋敷外尾端伏見河東南角

高千二百石

野呂瀬半兵衛源直實 西辰四十六



旗の如何なる  
 旗の如何なる  
 旗の如何なる  
 旗の如何なる

横井  
 新  
 付





