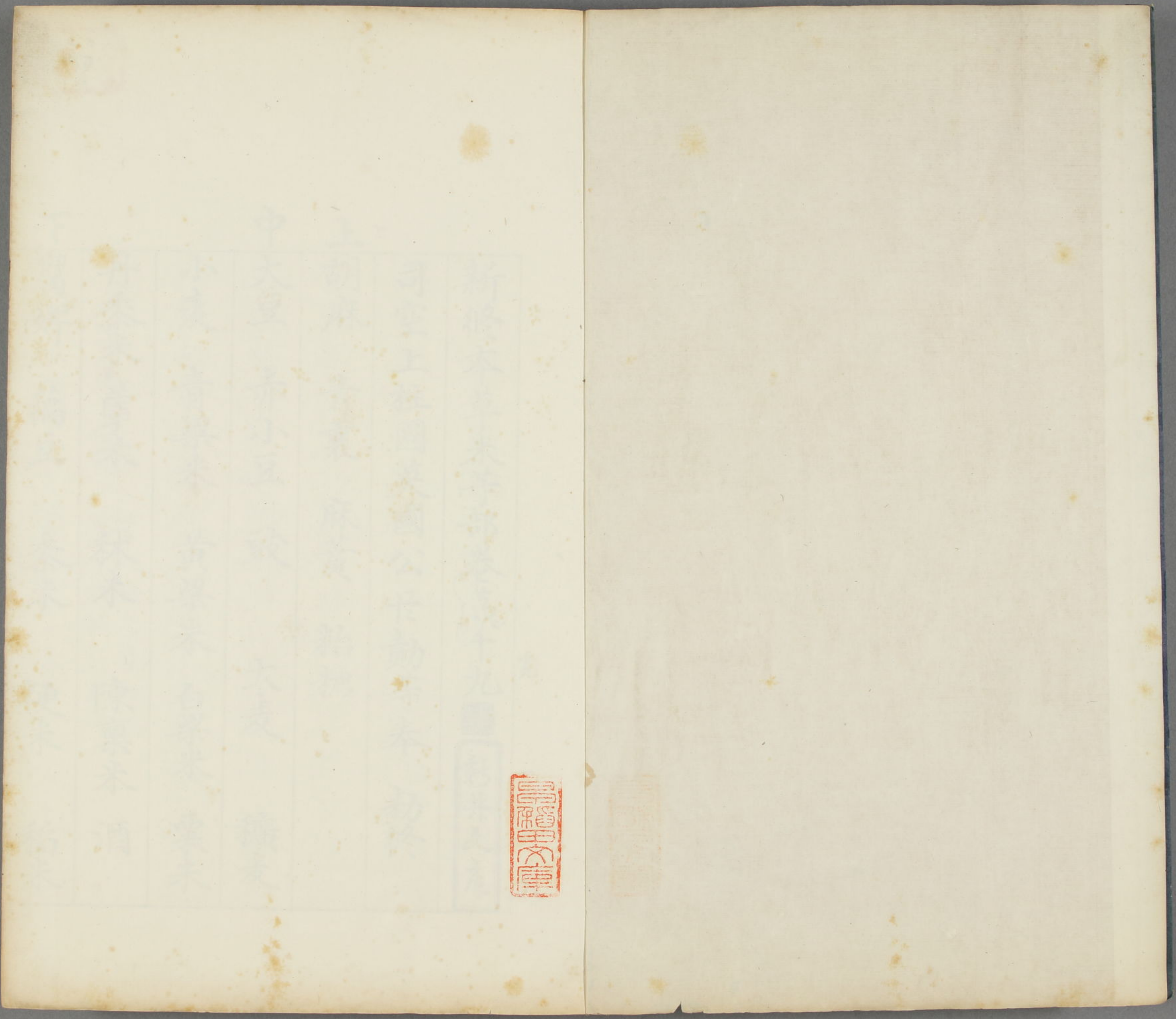




纂喜廬叢書

14  
677  
6





門 1.4  
號 677  
卷 6

新修本草米等部卷十九

新井文庫

司空上柱國英國公長勳等奉勅修

上 胡麻 青蘘 麻蕒 粘糖

中 大豆 赤小豆 豉 大麦 穬麥

小麦 青梁米 黄梁米 白梁米 粟米

丹黍米 糜米 秫米 陳稟米 酒

下 腐婢 菼豆 黍米 粳米 稻米

十九 一 八

稷米 酢 醬 鹽

右米等部合廿八種 六種神農本草經 二種名醫別錄

胡麻味甘平無毒主傷中虛羸補五內益氣力長肌肉填髓腦堅筋骨金創心痛及傷寒溫虛大吐後虛熱困久服輕身不老明耳目耐飢近年以作油微寒利大腸肥衣不落生者摩瘡腫生禿髮一名狗虱一

名方莖一名鴻臚一名巨勝菜名青藜生

上黨川澤 八穀之中唯此為良淳黑者名巨勝者大也是為大勝本生大宛故名胡摩

又莖方名巨勝莖甘乳易得俗中學者於不能恒而充餘藥耶莖不熟令人髮落其性与伏苓相宜係方用之甚少唯時以合湯丸耳麻油生莖者如蒸炒正可供作食及地耳不入菜用也謹案此麻以角作八稜者為巨勝四稜者名胡麻都以為者良白者劣耳生嚼治小兒頭瘡及侵淫惡瘡効

青藜味甘寒無毒主五藏耶氣風寒濕痺

益氣補腦髓筋骨久服耳目聰明不飢不

老增壽臣勝苗也生中原川谷

胡麻菜甚肥滑亦可以沐

頭但不知云何服之仙方並無用此法正當陰乾禱為丸散耳既服其實故不復假苗五草臣勝九亦云菜名青囊本生大宛度來千年耳謹案青囊本經在草上品中既堪激今從細麻條下

麻黃味辛平有毒主七傷利五藏下血寒

氣破積心痺除散膿多食令人見鬼狂走

久服通神明輕身一名麻勃此麻華上勃

者七月七日採良

麻子味甘平無毒主補中益氣肥健不老

療中風汁出遂水利小便破積血復血脉

乳婦產後餘疾長髮可為沐菜久服神仙

九月採入出中者賊人生太山川谷

畏牡屬白薇惡

伏苓麻黃即牡、麻、則無實今人作布及屨用之麻勃方藥亦少用術家今人參服之令送知未然其子中人合凡菜并釀酒大善而忌滑利性麻根汁及煮飲之亦主痰血石淋謹案黃即麻實非花也亦邪

云黃蒸實禮云苴麻之有黃者注云有子之麻謂子耳陶以一名麻勃謂勃然如花者即以為花重出子條誤矣既以麻貢為米之上品今用花為之花豈堪食乎根主產難肥衣不出破血壅脹帶下崩中不出者以水煮服之効區麻汁主消渴糖茶水續取汁服五合主蛇虫痔薄蟹毒効

粉糖味甘薇温主補虛令心渴去血方家用

云膠飴皆是濕糖如厚蜜者建中湯多用之其凝及案白者不入藥又胡麻亦可作糖絲甘補令酒用麴糖用薄猶同芑米麥而為中上之異糖當以和潤為優酒以薰亂為劣

大豆黃卷味甘平無毒主濕痺筋牽膝痛

五藏胃氣結積益氣心毒去黑肝潤澤皮

毛生大豆味甘平塗癰腫煮飲汁散鬼毒

心痛逐水脹除胃中熱痺傷中淋瀝下痢

血散五藏結積內寒欬為頭毒久服令人

身重熬屑味甘主胃中熱去腫除痺消穀

心脹主太山平澤九月採惡五黍龍膽得前胡烏喙杏人杜厲良

赤小豆主下水排癰腫膿血味甘酸平温

無毒主寒熱、中消渴心洩利小便吐卒

澣下脹滿

大小豆共條猶如蒺藜義也以大豆為  
摩牙生便乾之名為黃卷用之立熬服

食家所須煮大豆主溫毒水腫殊効白大豆不入藥小豆性逐津液久食令人患燥矣謹案列錄之

名藿去心小便致去煩熱

豉沫苦寒無毒主傷寒頭痛寒熱鄣氣毒

煩躁滿悶虛勞喘吸兩脚疼冷又致六畜

胎子諸毒

致食中之常用春夏天氣不秘蒸炒以酒漬之佳暑熱煩悶冷水漬飲二

三升依康伯法先以酢酒浸莖曝燥麻油和又蒸曝  
九三過乃未耕乾薑屑合和以進食勝今作油豉也  
患脚人恒將酒以滓薄脚皆老好  
者出表陽錢唐香美而濃取中心弥善也

大麦味鹹溫微寒無毒主消渴除熱益氣

調中又云令人多熱為五穀長

食蜜為之使即今保麥一

名麩麥似穉麥唯无皮耳謹案大麦出開中即青  
科麥是似似小麦而大皮厚故謂大麦殊不似穉  
麥也大麦麵平胃  
心渴消食療脹

穉麥味甘微寒無毒主輕身除熱以作孽

温消食和中

此是今馬所食者性乃言熱而云微寒恐是作屑與合穀異也服食家並

食大糖二麥令人輕身健謹案種麥性寒陶云性熱非也經復云作屑與合穀異此皆江東少有故斟酌言之耳

小麦味甘微寒無毒主除熱心燥渴利小

便養肝氣心漏五噎五以作麴温消穀心

利以作麴温消熱心煩

小麦合湯皆完用之熱家療也作麴則温明糖麦也

當如此今服食家散麴不及大糖麥猶勝於米耳謹案小麦湯用不許皮圻云圻則温明麴不能消熱心煩也小麦麴心利平胃主小兒癩消食痔又有女麴黃莖女麴完小麦為之一名麴子黃莖磨小麦為之一名黃衣並消食心洩利下胎破冷五也

青梁米味甘微寒無毒主胃痺熱中渴利

心洩利小便益氣補中輕身長年

凡云梁米皆是粟類唯其

牙頭色異為分別耳青梁出此今江東少有汜勝之書云梁是林粟今俗用則不尔也謹案青梁穀穗有七粒青米亦微而細於黃白梁也穀粒似青裸而少麻夏月食之極為涼清但以味短色惡不如黃白梁故入少種之此穀早就而收少也作錫清白勝餘米

黃梁米味甘平無毒主益氣和中心洩

黃梁

亦出青異州此間不見耳謹案黃梁出蜀漢商沂間亦種之穗大毛長穀米俱庶於白而收子少不耐水旱食之香美逾



於諸梁人兮為竹根黃而陶注白梁云  
襄陽竹根者是此乃黃梁非白梁也

白梁米味甘薇寒無毒主除熱益氣

今處二  
有襄陽

竹根者最佳所以夏月作粟殮之以除熱也 謹案白梁穗大  
多毛且長諸梁都相似而白梁穀廩遍長不似粟圓也米白且  
大食之香美黃梁之惡矣陶云竹根竹根乃黃梁非  
白梁也然梁雜粟類細論則別謂作粟殮珠奔的稱

粟米味鹹薇寒無毒主養賢氣去胃痺中

熱益氣陳者味苦主胃熱消渴利小便

江東  
所種

及西間皆是其粒細於梁米孰舂令白以當白梁呼為白梁粟  
陳者謂經三年五年者或呼為梁米梁音滯以作粉尤解煩悶

服食家必將食之 謹案粟有各種而並細於諸梁比土藎食與梁  
有別陶云當白梁又云或呼為梁、則是稷、乃稌之異名也其米  
油汁主霍亂夾熱心煩渴飲數升立差復泔止消渴尤良米麥粉  
味甘苦寒無毒主寒中除熱渴解煩消石氣蒸米麥熱磨作之  
一作  
稷字

丹黍米味苦薇溫無毒主欬逆霍亂心洩

除熱心煩渴

則即赤黍也亦出此間江東時有種而非土  
所宜多入神茶用又黑黍名稻供釀酒祭祀

用  
之

孽米味苦無毒主寒中下氣除熱

此是以米為  
孽耳非別

米名也未其米和傳面久使皮膚悅澤為熟不及麥孽也謹案孽者生不以理之名也皆當以可生之物為之陶稱以米為孽其米豈更能生乎心當取孽中之米耳案食經稱用稻孽稻即穰穀名明非米作也

秫米味甘薇寒止寒熱利大腸療漆瘡此人以作

酒及煮糖者肥軟而易消方某不用唯爵以塗注釀諸菜醪謹案此米功能是稻秫也今大都呼粟稷為秫稻秫為稷矣此土亦多以粟秫釀酒而汁少於黍米粟秫應有別功但本草不載凡黍稷粟秫秫此標三穀之袖秫也

陳廩米味醎酸無毒主下氣除煩調胃上

洩此今久入倉陳赤者湯中多用之人以作酢酒勝於新粳米

酒味苦大熱有毒主行藥勢敦邪惡氣大寒

凝海唯酒不水明其熱性獨冠群物藥家多須以行其熱人飲之使體弊神昏是其有毒故也昔三人晨行觸霧一人健一人病一人死健者飲酒病者食粥死者空腹此酒勢辟惡勝於食謹案酒有蒲桃秫黍稷粟麴蜜等作酒體以麴為而蒲桃蜜等獨不用麴飲蒲桃酒消淡破滯諸酒醇醱不同唯米酒入藥仁時均及不洗酒也仁支及薄酒也

腐婢味辛平无毒主疥瘡寒熱耶氣洩利

陰不起止消渴病酒頭痛生漢中小豆華

也七月採陰乾華用異實故其不得同品方家都不用之今自可依其所主以為療也但未解

何故有腐婢之名本經不云是小豆花後醫顯之耳未知審  
是不今海邊有小樹狀似支子莖條多曲氣作腐夏土人呼  
為腐婢用療瘡有効之酒漬皮療心脈痛恐此多當是真若  
尔无此无條應在下品卷中也 謹案腐婢山南相兼以為葛  
花本經云小豆華陶復稱海邊小樹未知孰是然葛花消酒大  
勝豆花葛根之能消酒小豆全无此効杖量葛豆二花葛為真  
之矣也

**菹豆味甘薇温主和中下氣菜主霍亂吐**

**下不止** 人家種之於薤後其莖食甚美无心用其豆者  
菜乃單行用之患寒熱病者不可食之謹案此北

人名鵲豆以其黑  
而間白故也

**黍米味甘温无毒主益氣補中多熱令人**

**煩** 荆野州及江北皆種此其苗如蘆而異於粟粒之大粟而多  
是秫今人又呼秫粟為黍非也北人作黍飯方菜釀黍米酒

則皆用秫黍也又有稊米与黍相似而粒殊大食之不宜人乃言發宿  
病謹案黍有數種已略注前條今此通論黃黑黍米耳亦全不  
似蘆稊似粟而非粟也  
稊即稊也具釋後條也

**粳米味苦平无毒主益氣心煩心洩** 此即今  
常所食

米但有白赤小異族四五種猶同一類也前陳廩米多是此種  
以稊軍人故曰稊耳 謹案傳稱食廩為稊廩倉也前陳倉  
米曰稊字誤作廩即謂稊軍米也  
若稊軍新米者多為陳乎

稻米味苦主温中令人多契大便堅

道家方菜

有俱用稱米粳米此則是兩物云稻米糠白如霜今江東无此皆通呼粳米為稻耳不知其色類復云何也謹案稻者穰穀通名尔雅云秣稻也杭者不稷之稱一曰秣勝之云杭稻秣稻三月種祀四月種秣稻即並稻也今陶別為二事深不可解也

稷米味甘无毒主益氣補不足

稷米多不識書多云黍稷之怨

与黍相似又有秣亦不知是何米詩云黍稷稻粱禾麻苽麥此即八穀也俗人莫能證辨如此穀稼尚弗能明而况芝莫乎案泥勝之種植書有黍即如前說无稷有稻猶是粳米梁是秣禾之即是粟董仲舒云禾是粟苗名耳麻是胡麻稷是大

麻外是大豆大豆有兩種小豆一名苓有三四種麥有大小穰之即宿麥亦謂種麥如此諸穀之限也菰米一名彫胡可作麩又漢中有一種名象梁粒如粟而皮黑亦可食釀為酒甚消玉人有烏禾生野中如羔年代糧而致亟煮以浹地螻蛄皆死禱亦可食凡此之類復有數種耳謹案吕氏春秋云飯之美者有陽山之稌高誘曰開西謂之糜冀州謂之粢廣雅云粢稌也禮記祭宗廟稌曰明粢穆天子傳云赤鳥之人獻稌麥百載說文云稌玉穀長田正也自商已來周弃主之此官名非穀号也又案先濡以為粟類或言粟之上者尔雅云粢稷也傳云粢盛解云黍稷為粢泥勝之種植書又不言稷陶云八穀者黍稷稻粱禾麻苽麥俗人尚不能弁况芝英乎既有稷禾明非粟也本草有稷不載稌稷即稌也今楚人謂之稷陶中謂之糜呼其米為黃菰与黍為私林故其苗与黍黍同類陶又引詩云稷恐与黍相似斯並得之矣儒家但說其義不知其實尋鄭玄注禮王荏云是稌稷謂

查為梨之不減者周官瘍人主祝菜云祝當為注  
義如附着此人尺有所短耳之官也矣哉

酢酒味酸温无毒主消癰腫散水氣欬耶

毒

酢酒為用元所不入逾良立謂之醞以有苦味俗呼苦酒  
丹家又加餘物謂為華池左味但不可多食之損人肌藏  
耳 謹案酢有數種此言米酢若蜜酢麥酢麴酢桃酢蒲桃大  
棗蘗蘗等諸雜菓酢及糠糟等酢會者久極酸烈心可散之  
不可入茶  
用也

醬味醎酸冷利主除熱心煩滿欬藥及火

毒

醬多以豆作饅麥者少今此固是豆之者之久以久之祇好  
又有肉醬臭醬皆呼為醎不入茶用也 謹案又有榆人醬

亦辛美利大小便芫蕒醬大  
美欬三虫有少是氣辛好

鹽味醎温无毒主欬鬼蛊耶注毒氣下部

蝨瘡傷寒熱吐胃中淡澀止心腹卒痛堅

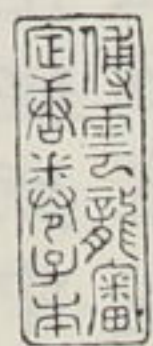
肌骨多食傷肺喜欬

五味之唯此不可闕今有東海  
北海供京都及西川市江用中

原有河鹽池梁益有鹽井交廣有市海西芫有山鹽胡中有  
樹鹽而色類各不同河東最為勝此間東海鹽官鹽白草粒細  
北海鹽黃草粒大以作臭餅及醎菹乃言北海勝而蔽鹽必用鹽  
官者蜀中鹽小淡廣州鹽醎苦不知其為療體復有優劣不一西  
方北方人食不耐醎而多壽少病東方南方人食絕欲醎氣及多  
病便是損人則傷肺之効矣然以浸臭肉則經久不敗以沽布

帛則易致朽爛所施  
處各有所宜可也

新修本草米等部卷第十九



新修本草有名玉用卷第廿



廿

一

司空上柱國英國巨勳茅奉

來

青玉 白玉髓 玉燕 璧玉 合玉石

石土

石三 目石藥

黃石華 厲石華 石肺

石肝 石脾 石腎 射石 陵石

瓊石青 遂石 白肌石 龍石膏 玉羽石

石流青 石流赤 石耆 紫加石 終石

玉石類其種

玉伯

文石

昇諸石

山慈石

石漂

越砥

金圭

夏臺

漆紫

鬼目

鬼益

馬顛

馬唐

馬蓬

牛舌

羊乳

羊實

犀洛

鹿良

鹿索

雀梅

雀翹

鷄沮

相烏

鼠耳

蛇舌

龍常草

離搖草

神謹草

黃謹草

廿二

天確草

雀腎草

米甘草

益溪草

九熟草

免草

酸草

異草

癰草

花草

單草

勒草

英草華

吳葵華

鴉華

柳平

薊華

徐李

新雉木

合新木

佛蒲木

遂陽木

棠木枝

木椽

柏椽

菘皮

桑芝實

滿陰實

可聚實

讓實

蕙實

青雌

白骨

白女腸

白扇根



白鈴	白并	白辛	白昌	赤舉
赤血	黃林	徐黃	黃臭	紫藍
紫絡	天藜	地眠	地苓	地勒
地耳	五齒	燕齒	酸惡	酸楮
巴棘	巴朱	角洛	蠟根	苗根
老果根	黃新	良達	對廬	塔監
委馳	麻伯	王朋	類鼻	師系

廿三

逐折	并苦	蘇陸根	索子	荆莖
鬼醜	竹付	秘惡	唐成	知林
葵松	河漿	孟余	三果	五世麻
疥疔	常更生	救救者	丁公寄	城裏赤柱
城東腐木芥	載	度	膠	
雄黃虫	天社虫	桑蠶虫	石蜜虫	行夜
草本類一百廿三種				

鵝離 麋臯 丹戩 扁前 虬類

非去廣 梗鷄 益符 地防 黃虫

虫類十五種

薰草 姑活 別羈 杜蒿 石下長卿

腐台 練草 弋共 葦昇草 五色符

蕞草 菟根 鼠姑 形如 屈草

亦赤 淮木 占斯 嬰桃 鴿鳥

廿四

石  
本草木類及虫鳥等物廿種陶弘景不識今醫博識人亦不識者

青玉味甘平無毒主婦人無子輕身不老長年

一名殼山也藍田 張華云合二漿用殼玉正標白色不詳了大者如外小者如鷄子取穴中者非今作器物玉也出

表死縣舊穴中黃初中詔征南將軍夏侯尚求之

白玉髓味甘平無毒主婦人無子不老延壽生

藍田玉石之門

云英味甘主風格皮膚痒一名鏡明白可鏡生

山竅十二月採

辟土味甘無毒主明目益氣使人多精生子

合玉石味甘無毒主益氣消渴輕身辟穀生常

山中丘地堪肪

紫石華味甘無毒主渴去小腸熱一名燕石華生

中牛山陰採無時

白石華味辛無毒主痺消渴旁光熱世液此好

此邑山採無時

黑石華味甘無毒主陰萎消渴去熱月水利生

弗其勞山陰石間採無時

黃石華味甘無毒主陰萎消渴辜才熱去百毒

王液此山黃色採無時

厲石華味甘無毒主益氣養神止渴陰熱強陰

生江南如石華採無時

石肺味辛無毒主厲欬寒久痿益氣明目主水

中狀如肺黑澤有赤天出水即乾

今浮石亦療欬似肺而不黑澤恐非是也

石肝味酸無毒主身痒令人色美生常山色如肝

石脾味甘無毒之胃寒熱益氣痒瘕令人有子

一名胃石一名膏石一名消石生隱番山谷石間黑

如大豆有赤文如徽黃而凝薄如棊子採無時

石腎味鹹無毒主沙石如白珠

封石味甘無毒之消渴熱中女子疽蝕生

山及少室採無時

陵石味甘無毒之益氣耐勞輕身長年生華

山其散薄澤

碧石青味甘無毒主明目益精玄白皮癰疔毒

遂石味甘無毒主消渴傷中益氣生太山陰採

無時

白肌石味辛無毒主強筋骨止消不飢陰熱不足  
一名肌石名曰石生廣焦國卷山青色潤澤

龍石膏無毒主消渴益壽生桂陵如鐵胎中黃

五羽石主輕身延壽一名金黃生海水中蓬萊山

上舍并黃也

石流青味酸無毒主療渴益肝氣明目輕身長

廿七

年生武都山名間青白色

石流赤味苦主婦人帶下止血輕身長年理也

石者生山石間 芝茹中有石流丹  
又有石中黃子

石者味甘無毒主放逆氣生石間名赤也鐵胎四

月採

紫加石味酸主痺血氣一名赤英一名石血赤無理

生耶鄴山名爵英二月採 世六水方呼  
為紫質石

終石味辛無毒主陰痿痺小便難益精氣生陵  
陰採甚時

玉石類廿種

玉伯味酸溫無毒主輕身益氣止渴一名玉遂生石

上如松高五六寸紫華田華菜

文石味甘主寒熨心似一名乘石生東郡山澤水  
下五色有汁潤澤

廿八

晏諸石味甘主益五藏氣輕身長年一名眩精六

月七月出石上青黃冬夜有光

山慈石味苦平有毒主女子帶下一名爰其生山之

陽正月生菜如梨蘆莖有衣

石濡主明目益精氣令人不飢渴遊身長年一名

石芥

石芸味甘無毒主目痛淋瀝寒熱溢血一名冬煎

一名顧家三月五月採莖陰干

石劇味甘無毒主渴中

踏石味甘酸無毒主心腹止汗生膚酒痂益氣

耐寒實骨髓一名凌石生草石上天雨獨乾日出

獨濡華黃莖赤黑二歲一實之赤如麻子五月十月

採莖葉陰乾

曠石味甘無毒主益氣養神除癘止渴生江南如

石草

敗石味苦無毒主渴痺

越石味甘無毒主目昏止痛陰除熱瘁

疑此今細礪石也  
附平者

金華味苦平無毒金創內漏一名菜金草生澤中

高靈

夏臺味甘主百疾瀦絕氣

此藥乃余神奇  
而不復識用可恨

凍紫味苦主少腹痛利小腸破積聚長肌

自久服輕身長年生宛胸二月七月採

鬼目味酸平無毒主明目一名菜甘實赤如

五味十月採 俗人今呼白草子亦為鬼目此乃相似

鬼蓋味甘平無毒之小兒疳積癩一名地

蓋生魚墟下藪生赤且生暮死 一名朝生疑是今鬼微

馬顛味甘有毒療浮腫不可多食

馬唐味甘寒之調中明目一名羊麻一名

廿十

羊粟生下地莖有節生根五月採

馬蓬味辛無毒之癬虫

牛舌實味鹹溫無毒主輕身益氣一名豕

尸生水中澤旁大葉長尺五月採

羊乳味甘溫無毒之頭眩痛氣長肌肉一

名地黄三月採立夏後毋死

羊實味苦寒主頭禿惡瘡疥癬痂癢生



蜀郡

屏洛味甘無毒主痒一名星洛一名近洛

麻良味鹹臭主小兒驚痾責眼痢瘕交

瘕五月採

菟棗味酸無毒主輕身益氣生丹陽凌地高

尺許實如棗

雀梅味酸寒有毒主蝕惡瘰一名千雀生海

廿 十一

谷間菜如李子實如麥李

雀翹味鹹主益氣明目一名去母一名更生一藍

中菜細黃莖赤有刺四月實一先黃中黑五月

採陰乾

鷄沮味甘平無毒主明目一冲寒風諸不足水脈

耶氣補中止洩利女子白波一名陰洛生鷄山採食

相烏味苦主陰萎一名烏葵如蘭香赤莖生山陽

五月十五日採陰乾

鼠耳味酸無毒主痺寒熱止欬一名無心生田中下

地厚萃肥莖

蛇舌味酸平無毒之除留血驚氣蛇癩生大

水之陽四月採華八月採根

龍常草味鹹溫無毒主壯身益陰氣療痺

寒濕生河水旁如龍草冬夏生

廿

十三

離棟菜味鹹平無毒主益氣力多子輕身長

年常山七月八月採實

神護草可使獨守此出人不殺盜不敢入門生常山

此若八月採

此亦奇草射彼人猶應識用之

黃蘗草無毒主裨益氣令人嗜食生龍齒

吳唐草味甘平無毒主輕身益氣長年生故稻

田中夜日有光草中有膏

天雄草味甘温无毒主益氣陰痿生山澤中  
状如蘭實如大豆赤色

雀腎草味苦无毒主輕身益氣洗浴爛瘡  
療風水一名白氣春生莖華白冬實黑

木甘草主療癰腫盛煖者洗之生木間三月  
生大菜如馳疾四之相直折交種之生五月華白  
實極赤三月三日採

廿  
十三

益决草味辛温无毒主欬逆肺腸生山陰根如  
細辛

九熟草味甘温无毒主出汗止洩療胸一名焉

粟一名雀粟生人家庭中菜如粟一歲九熟七月

七日採

今不見  
有此也

允草味酸平无毒主輕身益氣長年萹草  
木上菜黃有毛冬生

酸草主壯身長年名山體泉上陰居莖有五

菜青澤根赤黃可以消玉一名醜草

李乃是今酸蕪而地生者而合處有惡也

異草味甘無毒主痿痺寒熱去黑子生離木

上菜如葵莖温有角汁白

癰草菜主癰腫一名鼠肝菜滑青白

范草味辛無毒主傷金創

葶草味甘無毒主感傷痺腫生山澤如蒲黃菜

如芥

勒草味甘無毒主瘀血止精溢感氣一名黑草

生山谷如柘樓

疑此猶是薰草西字皆相似一誤耳而柘樓為殊也

英草葶味辛無毒主痺氣強陰療面勞疽解

煩堅勸骨療風頭可作沐藥生蔓木上一名麻

英九日採乾

吳葵葶味鹹無毒至理心氣不足封葶味甘有

主粉瘡養肌去惡肉夏至採

抽葦味甘無毒主上氣解煩堅筋骨

桃華味苦主除水氣去赤虫令人好冬不可久服

春生仍採

節葦味苦無毒主傷中痿痺溢腫皮主脾中客

氣一名山薺一名達薺一名通薺十月採曝乾

徐李主益氣輕身長季生太山陰如李小形實

青冬無極孰採食之

新雉木味苦香溫無毒主風頭眩痛可作沐菜

七月採陰乾實如木

合新木味辛平無毒解煩心上療痛生遼東

似蒲木味甘平無毒主少氣止煩生山陵菜

如椽實赤三椽

遂陽木味甘無毒主益氣生山如白楊菜三月

實十月熟赤可食

學木椒味甘寒無毒主脇下苗飲胃氣不平

陰缺如蕤椒五月採陰乾

木椒療腹瀉華療不足子療傷根療心腹逆氣

心渴十月採

枸橼味甘療水身面癰腫五月採

菽皮味苦心消渴去百虫益氣生江南如松菜

有別刺實赤黃十月採

棗莖實味酸溫無毒主乳餘疾輕身益

氣一名草王菜似荏方莖大菜生園中十月採

滿陰實味酸平無毒主益氣除缺止渴利小

便輕身長年生深山谷及園中莖如芥菜小

實如桃七月成

可取依實味甘溫無毒主輕身益氣明目一名

長壽生山野道中極如麥菜如菘五月採

讓實味酸主喉痺心波利十月採陰乾

蕙實味辛主明目補中根莖中湯療傷寒熱

出汗中凡面腫消渴熱中遂生魯山平澤

青雌味苦主惡瘡疥火氣致三虫一名

盪損一名西推生方山山谷

白背味苦平無毒主寒快洗浴疥惡瘡生山

陵根似紫葳菜如燕慮採無時

廿

十七

白女腸味辛溫無毒主洩利腸辟瘵心痛破疝

瘦生深山谷中菜如藍實赤女腸亦同

白扇根味苦寒無毒主瘡皮膚寒熱出汗合

人變

白鈴味辛平無毒主伏虫白瘰腫痛生山谷如

藜蘆根白連九月採

白并味苦無毒主肺欬上氣行五藏令百病不起一名王蕭一名箭悍葉如小竹根黃白皮生山陵三四月採根曝乾

白辛味辛有毒主寒熱一名脫尾一名羊草生楚山三月採根白而香  
白昌味甘無毒主食諸虫一名水昌一名水宿一名莖補十月採

赤儻味甘無毒主腹痛一名羊鮓一名陵渴生山陰二月華兌蔓草上五月實黑中有核三月三日採葉陰乾  
赤坦味甘無毒主注崩中心血益氣生蜀郡山石陰地濕處採無時  
黃林味苦無毒主心煩汗出生如桐根黃徐黃味辛平無毒主心腹積癥莖主惡瘡生



澤中大莖細葉香如蒿本

黃白文生山陵三四月採根曝乾

紫藍味鹹平無毒主食肉得毒能消除之

紫絡味鹹主毒風頭洩注一名野葵生高陵

下地三月三日採根之如烏頭

天藜味辛有毒療惡瘡去痺氣一名石龍

生水巾

廿

十九

地胆味苦平無毒主心氣女子陰疝五結石

菴夜一名菴光三月採

地芩味苦無毒主小兒痲除邪養胎凡痺

洗浴寒熱目中青翳女子帶下生腐木積

草雷厥如朝生天兩生蓋黃白色四月採

地筋味甘平無毒主益氣止渴除瘰在腹膾

利勸一名管根一名土勸生澤中根有毛三月生四

月實白三月三日採根

疑此猶是白茅而小異

地耳味甘無毒主明目益氣令人有子生

丘陵必碧石青

土齒味甘平無毒之狂身益氣長年生

山陵地中狀如馬牙

燕齒主小兒痢寒熱五月五日採

酸惡主惡瘡去白虫生水旁狀如澤寫

廿

二十

酸赭味酸主內漏止血不足生昌陽山採無附

巴棘味苦有毒主惡疥瘡出虫一名女木生高

地菘白有刺根連數十枚

巴朮味甘無毒主寒上血帶下生雒陽

蜀格味苦平無毒之空煖痿痺女子帶下

之癰腫生山陽如蒺藜菌有刺

纍根之緩勸令不痛

苗根味鹹平無毒之痺及熱中傷跌折  
生山陰石中蔓草木上莖有刺實如楸

參果根味苦有毒主鼠痿一名百連一名烏慕  
一名鼠莖一名麻補生百餘根有衣量莖三月

三日採根

黃瓣味甘平無毒主心腹疝瘕口痛唇一名經瓣  
良達主齒痛止渴輕身生山陰莖蔓造大如葵

子滑小

對廬味苦寒無毒主疥諸久瘡不瘳生死  
肌除大熱煮洗之八月採似菴藺

蟠監味苦主身痒疾白禿凍瘡洗之生房陵  
委蛇味甘平無毒主消渴少氣令人耐寒生  
人家園中大支長鬚多葉而相值子如芥子  
麻伯味酸無毒主益氣出汗一名君苦一名衍

草一名道止一名自死生平陵如蘭菜黑一厚白裏  
莖實赤黑九月採根

王明味苦之身變肺氣小兒身變以治之  
生山谷一名王草

類鼻味酸温無毒主痿痺一名類重生田中  
高地葉如名精美根五月採

師糸味甘無毒王癰腫惡瘡煮洗之一名臣

堯一名巨骨一名鬼芭生平澤八月採

遂折斂鼠益氣明目一名百合厚實生木間莖

黃七月實黑如大豆 又杜仲子 亦一名遂折

并苦主欬逆上氣益肺氣安五歲一名鍼蕪一

名王荆三月採陰乾

父陸根味辛有毒以慰癰腫膚脹一名膏臭

一名梓漆

索干味苦無毒主易耳一名馬耳荆莖療灼爛

八月十月採陰乾

鬼臈蛇生石上接之日柔為沐

竹付味甘無毒主止痛除血

秘惡味酸無毒主療肝耶氣一名杜逢

唐蒙味甘無毒療痿折

知杖味甘無毒主療疝

廿

廿三

葵松味辛無毒主眩痺

河煎味酸主結氣癰在喉頭者生海中分元採

區余味辛無毒主心腹熱瘡

三葉味辛療寒熱蛇蜂螫人一名起莫一名三

石一名當田生田中葉一莖小黑白高三尺根黑三月

採陰乾

五母麻味苦有毒療痿痺不便下利一名麻麻

一名歸澤麻一名天麻一名若一草生田野五月採  
疥栢味辛溫無毒主輕身療痺五月採

常更之生味苦平無毒主明目實有刺大如榴米  
救斂人者味甘有毒主疝痺通氣諸不足生人  
家官室五月十月採曝乾

丁公寄味甘主金瘡痛延年一名丁文生石間蔓  
遠木上葉細六枚赤莖母大如磧黃有汁七月採

廿 廿

城裏赤柱味辛平療婦人漏血白汝陰食濕痺  
耶氣補中益氣生晉平陽

小東腐木味鹹溫主心腹痛上洩便膿血

芥味苦寒無毒主消渴止血婦人疾除痺一名

梨菜如大青

載味酸無毒主諸惡氣

慶味苦有毒主咳味

叶味甘無毒主益氣延年生山岩中白順理十  
月採

草木類一百卅二種

雄黃虫主明目辟兵不祥益氣力状如鱗鱗

天社虫味甘無毒主純字益氣状如蜂大腰食

草木茶三月採

菜壹虫味甘無毒主心暴水痛金瘡肉生不足

廿 廿五

石壹虫主石瘡小便不利生石中行夜療腹痛

寒熱利五一名負漿

今小兒呼為糞  
漿或曰死類虫

蝸離味甘無毒主爛館明目生江夏

糜臭味甘無毒主痺止五

丹戩味辛主心腹積五一名飛龍生蜀如鼠負青

股蜚頭赤七月七日採陰乾

扁前味甘有毒主鼠痿瘰瘻利水道生山陵如

牛蚤翼赤五月八月採

蛭類療痺內漏一名蛭短土色而文

蜚虻主婦人寒熱

梗類味無毒療痺

益苻主療閉一名無舌

地防令人不飢不渴生黃陵如溲居水中

黃虫味苦療寒熱生地上赤頭長足有角群居

七月七日採

禹類十五種

薰草味甘平無毒主明目止淚療洩精去自友

惡氣傷寒頭痛上氣腰痛一名薰草生下濕地

三月採陰乾脫節者良

俗中人呼鷓草狀如茅而香者為薰草人家頗種之藥錄云菜

如麻兩相對山海經云薰草麻草菜而方莖亦花而黑實氣如  
蕨蕪可以止厲今市人皆用鷓草此則非今詩書家多用蕙語而竟  
不知是何草尚其名而迷其實皆此類也



姑活味甘温無毒主大風耶氣濕痺寒痛久  
服輕身益壽能老一名冬葵子生河東川澤

方藥亦用无此者乃有因法九即是治葛一名耳此又名冬葵子非葵  
菜之冬子應體未異也謹案別錄一名鷄精也

別羈味苦微温無毒主風寒濕痺身重四肢疼

酸寒耶應節痛一名別枝一名別騎一名鱉羈生

藍田川谷三月八月採

方家時有用處  
今俗亦絕耳也

杜蒿味苦温無毒主死肌膚益氣令人暴肥不

可久服五脉滿盛生田野五月採

方藥不復用謹案醫頭蒿  
也所在有之葉似防風細薄

无光  
澤

石下長卿味鹹平有毒主鬼注精物邪惡氣致

百精益毒老魅注易已走啼哭悲傷恍惚一名徐

長卿生隴西池澤山谷

此又名徐長卿恐是誤耳方家  
无用此處俗中皆不復識別也

腐舌味辛微温無毒主霍亂腹痛吐逆止煩生

水中五月採曝干

生小水中今人五月五日採  
陰乾以療霍亂甚良方也

練石草味苦寒無毒主五瘡破石淋膀胱中結

氣利水道小便生南陽川澤一名爛石草又云即馬矢蒿

七共味苦寒無毒主驚氣傷寒腹痛羸

瘦皮中有耶氣手足寒無色生益州山谷

畏玉札  
斐塵

葦草味鹹平無毒主養心氣除心温

辛痛浸淫身熱可作鹽生淮南平澤

七月採樊石為  
之使也

五色符味苦微温主欬逆五藏耶氣調中

益氣明目斂風青符白符赤符黑符各隨

色補其藏白符一名女木生巴郡山谷方藥皆不後用  
今人並無藏者

藁草味苦寒無毒主温生寒熱酸嘶耶氣

辟不祥生淮南山谷

薊根味甘寒平有小毒主下熱氣益

陰精令人面悅好明目久服輕身能老  
以作蒸飲酒病人生嵩高高平澤二月

八月採

方藥不復用  
俗無識者也

鼠姑味苦平寒無毒主效逆上氣寒熱

鼠瘦惡瘡耶氣一名賊生丹水

今人不識此鼠姑乃狂  
丹名鼠姑自知熟正

水缸味酸無毒之下氣止煩渴可作浴

湯藥多黃生蜀郡立秋取

古藥不用俗  
人無識者也

廿

廿九

屈草味苦微寒無毒之旬脇下痛

耶氣腸間寒熱陰痺久服強身益

氣能老生漢中川澤五月採

方藥不復用俗  
無識此者也

赤赭味苦寒有毒主痲瘍惡敗瘰除

三虫耶氣生益州川二月八月

淮木味苦平無毒久飲上氣傷中虛

羸補中益氣女子陰蝕漏下赤白後

一名百歲中木生晉陽平澤 方藥亦不用

古斯味苦温微温無毒主肺氣濕痺

寒熱疽瘡除水堅核血瘕月閉無子

小兒疳不能行諸惡瘕癰腫上腹痛

令女人有子一名炭皮生太山山谷採無時

解狼毒李云是梓樹上寄生樹大銜枝在肌實今人皆以胡槐皮  
齒之非是真也案桐君錄云生上係是木皮狀如厚朴色似桂且  
理一縱一橫今市人皆削乃似厚朴而无心縱橫理不  
知此後是何物莫測真假何者為是也

廿 三十

嬰桃味辛平無毒主止洩服辟除瘴調

中益脾胃氣令人好食養志一名牛桃一

名英豆實大如毒多毛四月採陰乾 此非今葉

實嬰桃取乃相似而實非異山  
間乃時有方菜亦不復用耳之

鴉鳥毛有大毒入五石爛斂人其口至斂

腹地毒一名鴉日生南海 此乃是兩種鴉鳥狀如乳  
雀五色雜配高犬黑頭赤

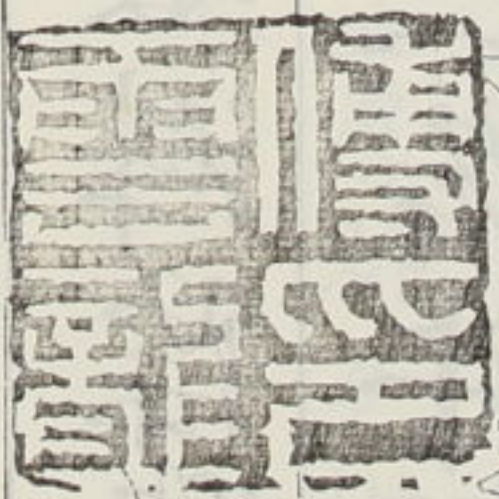
喙出文廣深山中鴉曰鳥狀如黑雉其共禁大朽樹令反覓地  
香之作聲似云因力故江東人呼為因力鳥並散地人誤食其宗亦

即死鴝毛羽不可近人而並癩也毒帶鴝喙亦辟蛇也昔時皆用鴝  
毛為毒酒故名鴝酒項來不復尔不云有物赤色狀如龍名海薑  
生海中亦大有毒甚於鴝羽也謹案此鳥商州以南江嶺間大有  
人皆諳識其肉腥有毒亦不堪噉之羽畫酒飲人此是浪證案玉  
篇引郭璞云鴝大如雕長頸赤喙食蛇又說文廣雅淮南子皆一  
名運日鴝運同也陶文宰人五云鴝一名鴝一名鴝日鳥外更無如  
孔雀鳥陶云如孔雀者更廣人雜之

右行名是月有合一百九十三種

一百九十三種舊  
裡新選

新脩本草有無用卷第廿



新脩本草二十卷唐李勣等脩於顯慶四年越七十  
一年傳鈔日本而唐本宋後轉佚久之日本亦遺其  
卷之十今觀舊鈔本書目存僅五卷是本居五之三  
雲龍得自陳子衡山即所謂卷子本也行十七八字  
注二十一字或二十六七字有差第十五卷末結銜  
後有天平三年歲次辛未七月十七日書生田邊史  
十八字按經籍訪古志云當時遣唐之使所齎而歸  
今以唐氏證類校之異同錯出可互是正久晦不顯  
往哉狩谷卿雲西上觀一摺紳家舊鈔即五六百年  
前人据天平鈔本錄者存第四第五第十二三十

四十五十七十八十九二十凡十卷聿修堂藏今復  
佚其七然此三卷出唐天平中卷子本無疑在槧本  
未起以前其字體偏旁木手艸竹心火示衣輒互通  
用他如熱作熨弱作弱臭作臭蟲作虫微作微煞作  
斂鹹作鹹蛇作蛇鐵作鐵珊作珊酒作滔國作囹  
礪作礪棗作棗蠱作蠱福作福脩作修頽此大率為  
秦漢後沿習俗字金石時有同者唐鈔蝕餘比於獲  
野玄奘等字謹闕末筆餘嚴竄易存真面也光緒十  
五年夏游歷日本等國兵部郎中德清傅雲龍識於  
日本東京



三十一  
三十二  
三十三

神農本草三卷漢李氏重加脩校梁陶宏景增注釋  
唐高宗顯慶四年命司空英國公李勣等二十二八  
重脩增名醫別錄及新埵為二十卷曰新脩本草宋  
後遂佚日本天平三年使臣入中國曾影寫新脩本  
草以歸久亦湮晦間存者五卷耳至於今僅獲其三  
一第四一第五一第十五為日本西京士人家舊藏  
天平三年當唐開元十九年距顯慶四年僅七十有  
一其為唐本影鈔無疑明李時珍妄易名曰英公唐  
本草又謂顯慶中右監門長史蘇恭重加定注表請  
脩定命太尉趙國公長孫無忌等二十二八與恭詳

定案唐書長孫無忌削官封於顯慶四年四月備令  
自縊安得七月與恭等重脩本草耶孔志約時為太  
子洗馬弘文殿學士時珍則謂禮部郎中以新脩本  
草與時珍所引宏景注相校亦多顛倒錯亂豈所據  
別有異本耶此本既非時珍所得見字辭亦非宋元  
槧所能髣髴德清傅懋元駕部至自美利加見而愛  
之遂贈之刊入纂喜廬叢書駕部樸學有聲著述千  
卷有奇所刊則猶有待然物必聚於所好此其一也  
貴陽陳桀識



雲龍旣從陳君得唐卷子本新修本艸四與五與十五凡三卷  
付手民矣一日書估踵門則經藉訪古志所云存九十卷者固  
弗具是為小嶋知足家藏舊鈔本系弟堆是十卷而外有弟三  
卷補寫本行款一仿天平原鈔蓋有尚真者就厥父輯本手錄  
而以政和本艸大觀本艸一再校之亦一善本也同志求之久  
不獲今皆得之無誤剗中國佚書一旦歸璧可不謂會逢其  
適與日本之傳鈔唐卷子本自天平三年始時唐開元十五年  
也距顯慶四年新修本艸已七十有三年越五十九年其國內  
府迺有存本據倭漢三才圖會云延祿六年典藥寮奏新修本  
艸是其證也至于今存者半耳然中國宋嘉祐中已罕有完本

尋佚無一卷存嘉祐三年有勅譔本艸圖經詔書嘉祐三年十月校正醫書  
所奏竊見唐顯慶中詔修本艸當時修定注釋本經外又取諸  
般藥品繪畫成圖別譔圖經辨別諸藥最為詳備後來失傳罕  
有完本歆望下應係產藥去處令識別入子細詳認根莖苗葉  
花實形色大小并蟲魚鳥獸玉石等堪入藥用者逐件畫圖并  
一開說著花結實收採時月及所用功効其書本艸圖并別  
詢問權場市舶商客亦依此供析以憑照證書成本艸圖并別  
撰圖經與今本艸經并行使人用藥知所依據詔旨宜令諸路  
轉運司指揮轄下州府軍監差逐處通判職官專切管句依應供  
中校正醫書所至六年五月又奏本艸圖經係太常博士集賢  
校理蘇頌分定編撰將款了當奉勅差知穎州所有圖經文字  
敬令本官一面編撰了當詔可其年十月編撰成書送又其證  
本局修寫至七年十二月一日進呈奉旨鏤板施行

也是書修後三百餘年而佚後一千餘年而雲龍乃以日本  
之不絕如綫者刊之藉彼守殘聊增輔采未始不與重九譯致  
殊倍相表裏也亦游歷責也米部上品卷第三玉部中品卷第  
四下品卷第五木部上品卷第十二中品卷第十三下品卷第  
十四罍禽部卷第十五果部卷第十七菜部卷第十八米部卷  
第十九有名無用卷第二十覆本開雕於夏五既望訖六月十  
三日傳雲龍又跋









