



本朝紹運續錄

全

1 曾  
600  
145





正親町皇子  
陽光院

諱誠仁

永祿四年辛酉 月日降誕 同十一年戊辰十二月 日親王 宣下元服  
天正十年壬午信長自欲為將軍義輝不許之信長欲以誠仁令至後二  
條御所為之將軍時信長為明智被殺而後事不成 同十四年丙戌  
七月九日薨九一歲 諡陽光院贈太上天皇尊號



後陽成院

諱知仁 又政仁 改周仁在位九五年

母准三宮新照洞門院 勸修寺內大臣藤原時秀女  
元龜二年辛未降誕 天正十四年丙戌九月九日元服  
加冠關白秀吉理髮頭弁亮房十一月七日受禪同九月五日  
即位慶長十六年辛亥三月九日讓位元和三年丁巳八月  
九六日崩四十七歲九月九日葬于泉涌寺

大覺寺  
義性法親王

二品 号道菴  
母同後陽成帝

竹内山

良恕法親王

二品 座主  
母同後陽成帝

聖護院

興意法親王

長史  
母同上





八德家祖  
智仁親王

一品式部卿 号八条宮 桂光院  
母同後陽成帝 豊臣秀吉為子

忠仁親王

天光院 始智忠  
母丹後侍從高知布

竹内曼珠院

良尚法親王

二品 母同智仁

三宮

号廣幡大納言忠幸 母同忠仁

赴尾張武藏後歸京

三行 穩仁親王

二品式部卿 四代 号後水尾院并正宮 實文五年十月三日薨

長仁親王

二品中務卿 号後西院一宮

四宮

西本願寺良如室 母丹後侍從 實智仁子 早世

五代 尚仁親王

無品中務卿 改称常盤井 實後西院帝并十七宮

六代 正宮

常盤寺 實靈元院帝宮

七代 文仁親王

四品兵部卿 改京極宮 家領之子六石餘

### 本朝紹運續錄

人皇第百八代

後陽成院

仁和寺

梶井

一品 覺深法親王

母大典侍藤親子中山親綱卿女 任助法親王資 正保五年閏正月廿一日迁化六十一歲号後南御室

承快法親王

母同上 後水尾院之弟トアリ 俗諱 幸勝 慶長十九年 月 日迁化号實性院

清子内親王

准后号女三宮 母中和門院 延宝二年十二月九日薨八十三歲号大鑑院

皇女 惠仙

母同上 後還俗号東御所 寬永廿二年八月十九日迁化五十号天祥院

信尚公室 教平公母 大聖寺





百九代

後水尾院

治十八年

御諱政仁

御母中和門院前子近衛前久公女

文祿五年六月四日降誕慶長五年十二月廿一日立太子同十五年十二月廿三日御元服加冠幸家公理髮頭中将實有朝臣同十六年三月廿七日受禪同年四月十二日即位寬永六年十一月一日讓位同日太上天皇尊号慶安四年五月六日落飾法諱圓淨延宝八年八月十九日崩御八十五閏八月八日奉葬于泉涌寺

御葬也  
すてこの山くまはるははるはるののののの

近衛

近衛関白左大臣從二位  
信尋

母同上 信尹公為子

法名号應山慶安二年十月十一日薨五十一号本源自性院

大覺寺

二品東寺長者  
尊性法親王

母藤大典侍日野輝資卿女

俗諱每敦二品

慶安四年三月廿二日迁化五十号佛母心院

妙法院

二品天台座主  
克然法親王

母勾當内侍持明院基孝卿女

俗諱常嘉

寬文元年閏八月廿三日迁化六十号慈恩院

母中和門院

寬文二年六月十五日  
高松改香栴川  
又花町

二品彈正尹  
好仁親王

母中和門院

明子内親王後西院女御  
母備前守將光政女

他水女王  
母同上 良仁親王号花町殿

知恩院

二品 八宮  
良純法親王

母源大典侍庭田重具卿女 後還俗号以心庵  
寬文九年八月一日薨六十六

母中和門院 内基公為子

放補 三位左大臣

法名号惠觀寬文十二年二月十二日薨六十八号知徳院

母同上

号齊宮  
貞子内親王

延宝三年六月十七日薨七十歳号貞了院

二品興福寺別當清水寺別當  
尊覚法親王

母同上

寬文元年七月廿六日迁化五十四号明了院

大聖寺

母平内侍西洞院時慶卿女

大聖寺退院之後号養徳院

元祿三年七月廿日迁化八十二



墨華院

皇女 一ニ慈胤法親王之次アリ  
母中和門院  
早世五歲

聖護院

道見法親王 二品寺長吏  
母三位弓古市播磨守胤榮女 後移照高院  
延寶七年六月十八日迁化六十八號遍照寺

照高院

道周法親王 二品寺長吏  
母土佐弓春日神主時廣女  
寬永十一年十一月廿八日迁化二十二號興善寺

光照院

皇女 尊嚴 一ニ未サトアリ  
母目々典侍兼室頼宣卿女  
寬文九年三月四日迁化五十七號尊嚴

擬井

慈胤法親王 二品天台座主  
母土佐弓  
元祿十二年十二月二日迁化八十三號常修院

圓照寺

皇女 法名文智 一ニ号梅宮  
母御与津御料人四辻公遠卿女 教平公室離別後遁世  
元祿十年正月十八日迁化七十九號深如海院

百十代

明正院 治十四年女帝

御諱興子  
御母東福門院和子征夷大將軍源秀忠公女 元和六年八月内於寬永元  
元禄八年申宮延寶六十六五  
崩年三十三  
元和九年十二月十九日降誕寬永六年十月廿九日内親王同十一月八日  
受禪七歲同七年九月十二日即位同廿年十月三日朝覲行幸同日讓位元  
祿九年十一月十日崩御七十四奉葬于泉涌寺

近衛白尚嗣公室

昭子内親王 号女二宮  
母同上 母君伏見言品式部卿貞致親王室  
慶安四年五月十五日薨二十七號光明心院

高仁親王  
母同上  
寬永五年六月十一日薨三歲号真照院

皇子  
母同 号若宮  
寬永五年九月廿八日誕生同十月六日薨号光融院



寶鏡寺

二條攝政 光平公室

顯子内親王 号女三宮

母同上

延宝二年閏四月廿六日薨四十七号妙莊嚴院

皇女 理昌

母逢春門院 号女四宮 八重宮

明曆二年正月廿六日遷化廿六前景愛特賜仙壽院宮久嶽昌長老

賀子内親王 号女五宮

母東福門院

元禄九年七月卅日薨六十五号深信解院

百十一代

後光明院 治十二年

御諱紹仁 始号素鵝宮

御母壬生院園基任公女 京極局 明曆二丙申二月十日薨葬于泉涌寺

寬永十年三月十二日降誕号素鵝宮同十九年十一月十五日為親王同廿年九月廿七日御元服加冠攝政康道公理髮頭右大辨綏光朝臣同年十月三日受禪同年十一月廿一日即位承應三年九月廿日崩御二十二月奉葬于泉涌寺

孝子内親王 一品准后 号女一宮

母源大典侍庭田重秀朝臣女後号小糸局

享保十年六月廿六日准后被稱禮成門院同日薨七十六

皇女 号菊宮

母東福門院

寬永十一年七月十五日早世二歲号元證院

皇女 号緋宮

母逢春門院

享保十二年十月六日遷化九十四号普明院昭山元瑤大尼

守澄法親王 一品天台座主 元尊敬

母壬生院

延宝八年五月十六日遷化四十七号本照院

皇女 号新宮

母帥水魚瀨氏成卿女

早世

林丘寺

輪王寺



仁和寺

大聖寺

性承法親王 一品

母同上

延宝二年二月廿九日迁化四十二号後大御室

皇女 永昌

母壬生院

寬文二年九月七日迁化廿六号芳桂院久山永昌

百十二代

後西院

治八年

御諱良仁 始末乃宮 花町親王新院

御母逢春門院隆子攝等隆致公女順享三月十六日叙從三位上十七日

寬永十四年十一月十六日降誕号秀宮正保四年九月十五日為親王同十一月廿七日渡御花町殿慶安四年十一月廿五日御元服加冠尚嗣公理髮頭右大辨俊廣朝臣同日叙三品任式部卿承應二年正月廿一日叙一品同三年十一月廿八日踐祚明曆二年正月廿三日即位寬文三年正月廿六日讓位於皇太弟同二月三日太上天皇尊号貞享二年二月廿二日崩御四十九三月二日奉葬于泉涌寺

性善梁仁親王稱有栖川其後中絶

八條

始号花町改有栖川

誠子内親王 号八百宮

母女御明子彈正尹好仁親王女

貞享三年十二月二日薨三十三号清淨觀院

長仁親王 無品中務卿 始若宮

母同上

延宝三年六月廿五日薨廿一号靈照院

幸仁親王 一品式部卿 始若宮

母東三條弓清閑寺共綱卿女

元禄十二年七月廿五日薨四十四号本空院

皇女

号女二宮 母同上

万治元年七月十六日薨二歲号正源院

皇女

宗榮 母同上

享保六年三月八日迁化六十四号普賢院

永悟法親王 無品俗諱普平

母權典侍岩倉具起卿女

延宝四年十一月一日迁化十八号法性院

二系光平室證為養子

圓滿院

靈鐘寺



中宮寺

皇女 樂宮 尊周

母東三條局

享保七年二月廿六日迁化六十二号慈雲院

皇女

号常宮

母中内侍富小路頼直卿女

寛文五年九月十一日薨五歳号真珠院

寶相院

義延法親王

俗諱幸嘉 母東三條局

寶永三年十月十九日迁化四十五号十如院

皇女

一本不見

母同上

寛文三年九月二日誕生翌日早世号圓光院

輪王寺 并四世

夫真法親王

一品 元守全 母同上 益宮俗諱幸智

元禄三年三月一日迁化二十六号解脫院

皇女

号賀陽宮

母同上

延宝三年五月廿四日薨十歳号桂徳院

皇女

号香久宮

母六條局梅小路定矩卿養女実佛光寺新坊女

寛文八年七月十九日薨二歳号宝樹院

墨華院

皇女

聖安

母同上

正徳三年十二月三日迁化四十五号中興通玄大成和尚大禪師

輔實公室 師孝卿母

益子内親王

号賢宮

母東三條局

元文三年正月四日薨七十号心華光院

輪王寺

公辨法親王

一品 後天官座主

母六條局 俗諱秀憲 称昆沙門堂

正徳六年四月十七日迁化四十八号大明院

聖護院

道祐法親王

二品 三井長史

母同上 俗諱宗範

元禄三年十二月十八日迁化二十一号淨心寺

八條

尚仁親王

無品 彈正尹

真宮

母六條局

元禄二年八月六日薨十九号無量光院

宝鏡寺

皇女

理豐

檀宮

母東三條局

延享二年五月十二日迁化七十四号本覺院

光照院

皇女

号滿宮

母六條局

延宝五年九月七日薨六歳号放光院



慈寧院

皇女 瑞光  
多喜宮

母同上 寶永三年九月十日迁化二十三号通玄大圓禪師

光照院

皇女 尊慶  
壽宮

母同上

享保四年十月廿九日迁化四十五号大規大和尚

聖護院

道尊法親王  
三山檢校并長史元行惠

母按察使局高过豊長卿女

宝永二年九月廿八日迁化三十一号淨光寺

三時知恩寺

皇女 尊勝  
貞宮

母六條局

元禄十六年三月廿四日迁化廿八号即生院

曼殊院

良應法親王  
二品天台座主  
勝宮俗諱勝明

母同上

宝永五年六月廿二日迁化三十一号圓妙院

麻谷靈鑑寺

皇女 宗澄  
谷宮

母壬生院

延宝六年二月五日迁化四十号淨法身院

大覚寺

性真法親王  
二品贈一品

母逢春門院

元禄九年正月四日迁化五十八号金剛心院

皇女

号摩佐宮

母同上

早世

妙法院

亮恕法親王  
二品天台座主

母新廣義門院

元禄八年四月十六日迁化五十六号獅子吼院

皇女

号桂宮

母壬生院

早世

宝鏡寺

皇女

理忠  
柏宮

母逢春門院

元禄二年八月廿六日迁化四十九号高德院

常子内親王  
号級宮

母新廣義門院

元禄十五年八月廿六日薨六十一号無上法院

穩仁親王  
二品式部卿  
朝宮

母逢春門院

智忠親王為子  
寬文五年十月三日薨二十三号金剛壽院

基經公室  
家照公母

八條



知恩院

聖護院

一乘院

青蓮院

梶井

二品 尊光法親王

母權中納言典侍四辻季繼卿女  
延寶八年正月六日遷化三十六号無量威王院

二品寺長吏三山檢校 道寬法親王

母隆春門院  
延寶四年三月八日遷化三十号淨願寺

二品五福寺別當 真敬法親王

母新廣義門院  
延寶三年七月七日遷化五十八号三菩提院

二品天台座主 尊證法親王

母同上  
元祿七年十月十五日遷化四十四号後桂蓮院

二品天台座主 盛胤法親王

母權中納言典侍  
延寶八年六月廿五日遷化三十号正法院

百十三代

治廿四年 靈元院

御諱識仁

基

法皇御所

御母新廣義門院國子園基音公女

承應三年五月廿五日降誕号高貴宮明曆四年正月廿八日親王同日叙二品寬文二年十二月十一日御元服加冠光平公理髮頭右大辨昭房朝臣同三年正月廿一日渡御新造内裏同月廿六日受禪同廿七日 内侍所渡御同年四月廿七日即位貞享四年三月廿一日讓位同月廿五日太上天皇尊号正德三年八月十六日御落飾法諱素淨御戒師梶井道仁法親王享保十七年八月六日崩御七十九奉葬于泉涌寺

皇女 尊賀 隆宮

母權中納言典侍 後移住南都圓照寺  
天和三年六月一日遷化三十号寶池光院

皇女 永亨 珠宮

母同上  
貞享三年閏三月五日遷化三十号本元院

光照院 移住圓照寺

大聖寺



家熙公室  
家久公母

勸修寺

仁和寺

綱平公室  
吉忠公母

圓福院

皇女

号女一官

憲子内親王

母多奈井小路西洞院時良卿女  
寛文九年七月廿九日早世當歳号智光院

母藤大典侍坊城俊廣卿女

貞享五年四月十五日薨二十号台岳院

濟深法親王

二品 元寬濟

母中納言典侍小倉實起卿女新上西門院正徳二四月廿日薨  
始号俗諱寛濟  
元禄十四年十二月二日迁化三十一号即身院

母源内侍愛宕通福卿女

寛隆法親王

一品

元寬寛隆法親王

宝永四年九月十六日迁化三十六号後金剛定院

母新上西門院鷹司教平公女

栄子内親王

二品 号女二官

延享三年三月廿三日薨七十四号妙功德院

母管中納言弓五條為庸卿女

皇子

号三官

延宝五年七月十八日薨三歳号見性院

百十四代

治二十三年

東山院

御諱朝仁

御母敬法門院宗子中御門宗條公女享保十七八月廿日薨

依見  
邦永親王室  
貞建親王母

皇女

号網官

母源内侍

延宝五年六月廿五日早世号紅玉院

福子内親王

号綾官

母敬法門院

宝永四年七月三日薨三十二号清浄光院

堯延法親王

一品天台座主

母管中納言局

享保三年十一月廿九日迁化四十三号實心繫院

妙法院



大聖寺

皇女 永秀 友宮

母敬法門院  
享保十年七月五日迁化四十九号勝光明院

京極

文仁親王 宮貴宮  
一品兵部卿

母同上  
宝永八年三月五日薨三十二号智惠觀院

皇女 号梅宮

母同上  
天和三年十二月廿日薨三歲号梅香院

勝子内親王 号定宮

母同上  
享保元年九月十一日薨三十一号勝巖院

皇子 号清宮

母同上  
元禄六年九月廿六日薨六歲号無量心院

皇子 号作宮 号正宮

母管中納言局  
元禄五年四月廿三日薨四歲号淨功德院

性應法親王 二品  
母同上 俗諱寬教

正德二年八月十五日迁化二十三号後佛母心院

大覺寺

常盤井宮

皇子 号德宮

母帥弓東久世通廡御女  
元禄二年四月廿九日薨二歲号瑞林院

皇女 藤宮

母管中納言局  
元禄十五年十月廿三日迁化十歲号菩提心院

皇女 元秀 号毛宮

母同上  
宝曆二年六月七日薨五十七号普光院

皇女 号力宮

母帥局  
元禄十年十月廿二日薨當歲号受樂光院

尊賞法親王 多喜宮 俗諱康賢  
二品 藤式部 元尊耶 今城定淳卿女

母藤式部  
延享三年十月九日迁化四十八号廣莊嚴院

皇女 永應 号前佳宮

母同上 俗諱文應  
宝曆四年五月廿四日薨五十三号清淨心院

皇子 号嘉智宮

母兵衛内侍入江相尚朝臣女  
正德三年四月六日薨五歲号淨妙院

圓照寺

林丘寺

一乘院

大聖寺 始圓照寺

輪王寺 無入室



宝相院無金

皇子 号岑宮

母中将弓倉橋泰貞卿女  
正德三年四月廿九日薨四歲号顯明院

大聖寺無金

皇女 号留宮

母兵衛内侍  
正德二年四月廿三日薨三歲号臻岸院

有賴川

職仁親王 号緋宮  
一品中務卿

母右衛門佐弓松室能登守妹  
正德三年誕生  
明和六年十月廿三日薨五十七號本明圓心院

有章院殿  
御簾中

吉子内親王  
二品号八十宮

母同上  
正德四年誕生  
宝曆八年九月廿二日薨四十五号淨琳院

知恩院

尊胤法親王 号悅宮  
二品

母少納言弓松室肥後守女  
元文四年十二月廿六日迁化二十五号宸勝光院

妙法院

堯恭法親王  
一品

母右衛門佐 享保二年誕生  
義言始乙宮 俗諱久善  
明和元年後十二月四日迁化四十八号三摩地院

皇女 号重宮

母小少將弓松尾神司從三位秦相忠卿女  
享保八年九月十九日薨三歲号壽觀院

皇子 号一宮

母新崇賢門院  
元祿七年六月十日薨二歲号涼照院

皇子 号二宮

母同上  
元祿十一年六月廿五日薨三歲号高岳院

禰王寺

公寬法親王 号三宮  
一品准后天台坐主

母藤内侍冷泉為經卿女  
元文三年三月十五日迁化四十二号崇保院

伏見  
貞建親王室

秋子内親王  
二品号姬宮

母承秋門院幸子有栖川幸仁親王女  
享保五年三月十日薨  
元祿十三年誕生  
宝曆六年三月廿九日薨五十六号光顯院

皇子 号壽宮

母新崇賢門院  
元祿十四年十一月九日薨二歲号靈智院

百十五



百十五代

中御門院

治二十五年 長宮 御諱慶仁

御母新崇賢門院賀子攝蒞隆實公女 室永六月九日薨

傳奏本御門傳奏綱言經音  
奉行萬里小路左舟尚房  
正德三十二年九月紀傳道  
御書始

元祿十四年十二月十七日降誕号長宮室永四年四月廿九日親王同五年  
二月十六日皇太子同六年六月廿一日受禪同七年十一月十一日即位同  
八年正月一日御元服加冠家熙公理髮輔實公能冠山内藏頭朝臣享保廿年三  
月廿一日讓位同月廿三日太上天皇尊号元文二年四月十一日崩御三十  
七五月八日奉葬于泉涌寺

皇女

号福宮 母同上

室永二年四月廿七日薨三歲号尊勝法院

直仁親王秀言

一品 齋正尹 母同上

室永元年誕生

寶曆三年六月三日薨五十号摩尼淨院

皇女

母管内侍高辻長量朝臣女

室永四年九月十二日誕生即日早世号光明定院

開院

皇華院

皇女

聖祝

母同上

享保六年四月廿日迁化十三号前往通玄崇峯祝禪師

百十六代

櫻町院

治十三年

御諱昭仁

称櫻町御所

御母新中和門院贈皇太后近衛家熙公女 室保五月九日薨

享保五年七月四日親王  
宣下上御進行左大臣家久  
初別當常陸掾大納言通躬  
同六年八月二十四日薨  
同七年七月八日色直同九  
上日百深除任同十二月  
九日移徙于假殿  
同十二月百深御新殿  
同六月九日并親七月六日  
大藏余部大臣司直長  
同十月三日行降始御所

享保五年正月一日降誕同十一月四日親王同十三年六月二日渡御

東宮新御殿同月十一日立太子同十八年二月一日御元服加冠近衛太政大臣

家久公理髮春宮大夫實憲卿同廿年三月廿一日御受禪同年十一月三日

御即位元文三年十一月十九日大嘗會寬保元年十一月十八日新嘗會

御再與延享四年五月二日行幸于櫻町殿同日御讓位同月七日太上天皇

尊号寬延三年四月廿三日崩御三十一奉葬于泉涌寺



皇華院

皇女 二品 聖璿

母町弓小森故宮内権大輔頼季女 享保六年誕生  
室曆九年十一月三日遷化三十九号前住通玄玉江和尚大禪師

輪王寺 第七世

公尊法親王 一品准后

母権典侍清水谷故實業卿女 享保七年誕生  
俗諱保良 称山科昆沙門堂

聖護院

忠譽法親王 一品

母新典侍園故基勝卿女 享保七年誕生  
俗諱忠篤

仁和寺

慈仁法親王 一品

母町弓 俗諱良現  
享保廿年八月六日遷化十三号室莊嚴院

皇女 尊宮

母源内侍久世通夏卿女  
享保八年十二月十日早世當歳号妙智院

皇女

号女五官

母新典侍

享保十年十一月十六日薨二歳号清淨法院

室鏡寺

皇女

理秀 姪理長

嘉久宮

母権典侍 享保十年誕生

明和元年十一月卅日遷化四十号淨照明院

興仁親王 室

成子内親王 一三恒子 号善宮

母源内侍 享保十四年誕生 元恒子改成子  
明和八年五月十二日薨四十三号成菩提院

光照院

皇女

尊兼 号善宮

母権典侍

享保十五年誕生

大聖寺

皇女

永泉 号善宮

母源内侍

享保十七年誕生

皇子

号信宮

母同上

享保十九年七月十六日早世當歳号妙光院

皇女

号團宮

母民部卿典侍 始号権典侍

享保廿年十月二日早世當歳号真珠華院

仁和寺

遵仁法親王 一品

政宮

母別當典侍五條為範卿女 享保廿一年誕生

延享四年五月一日遷化十二号三摩耶心院



盛子内親王

二品号美喜宮

母皇太后宮二條故吉忠公女青綺門院

延享三年六月廿五日薨十歳号室蓮華院

一歲以茶宮下三歲以手取可考

以茶宮

母同上

皇女

百十七代

二 治十五年

桃園院

御講退仁 始八穗宮

御母同上 寶洞明門院内侍藤子姉小路故宰相実武女

寬保元年二月廿九日降誕号茶地宮延享三年三月十六日親王同四年三

月十五日御元服加冠太政大臣兼香公理髮頭右中辨俊逸朝臣同月十六

日立太子同年五月二日御受禪同九月十一日御即位寬延元年十一月

十七日大嘗會宝曆十二年七月廿一日崩御二十二奉葬于泉涌寺

延享四年六月廿三日御幸同日行啓始后宮今日始奉内平生略称 大宮様

同九月九日上使藤堂和泉守高家 泰内十月十二日上使御暇

百十八代

一 治七年

仙洞

御母同上

御講智子 美喜宮 緋宮 仙洞

後櫻所院

元文五年八月三日降誕号以茶宮改被称緋宮寬延三年二月廿八日内親

王寶曆九年二月廿八日一品同十二年七月廿七日踐祚同十三年十一月

廿七日御即位明和九年十一月八日大嘗會同七年十一月廿四日御讓位

同廿五日太上天皇尊号

御室等寬政十二年六月二十歲當年六十御幸賀有之由文化十癸酉年十月

三日崩御年七十四奉葬于泉涌寺



後桃園院  
今上皇帝

御諱英仁

御母恭礼門院一條故関白兼香公女

寶曆八年七月二日降誕同九年五月十五日親王明和五年二月十九日立太子同年八月九日御元服加冠太政大臣内前公理髮春宮太夫賞李卿同七年十一月廿四日御受禪同八年四月廿八日御即位同年十一月廿九日大嘗會安永八年己亥十一月九日崩御年三十一奉葬于泉涌寺

今上皇帝

御諱實仁 實内院太宰帥典仁親王御六男 御宮

仙洞

明和八年卯年御降誕安永八年十二月廿五日踐祚

御子内親王 女言 母盛化門院道衡内子前公姫君

安永八年正月廿四日降誕同九年十二月廿六日親王宣下寬政六三月中宮入内

聖護院言  
盈仁法親王

御宮 母新典侍局 兼室中納言類燕女

寬政二六月二日降誕同二年

貞行親王

御母同上 寶曆十年誕生

明和九年六月廿日薨十三号真淨明院

六月日親王 宣下

御諱禮仁比也

二日薨云

寶曆十年六月伏見故兵部卿宮遺跡御相續跡以見云

温仁親王

御母中宮後桃園院皇女女二宮

寬政二庚申年正月廿二日降誕同三月九日親王

宣下奉桶 儲君親王 立坊ノ後十一日八皇太子ノ奉稱由

寬宮

今上皇帝

御母新典侍局 勸修寺前大納言經遠卿女

寬政十二庚申年二月九日午刻誕生

御諱惠仁文化六己巳年廿四立太子同十四年丁丑年受禪

同年九月廿一日御即位同年十二月十日御入内鷹司政隆公女

十が  
精宮

御母新大納言局

文化十二乙亥年八月廿八日御降誕

高貴言  
宮

御母中宮

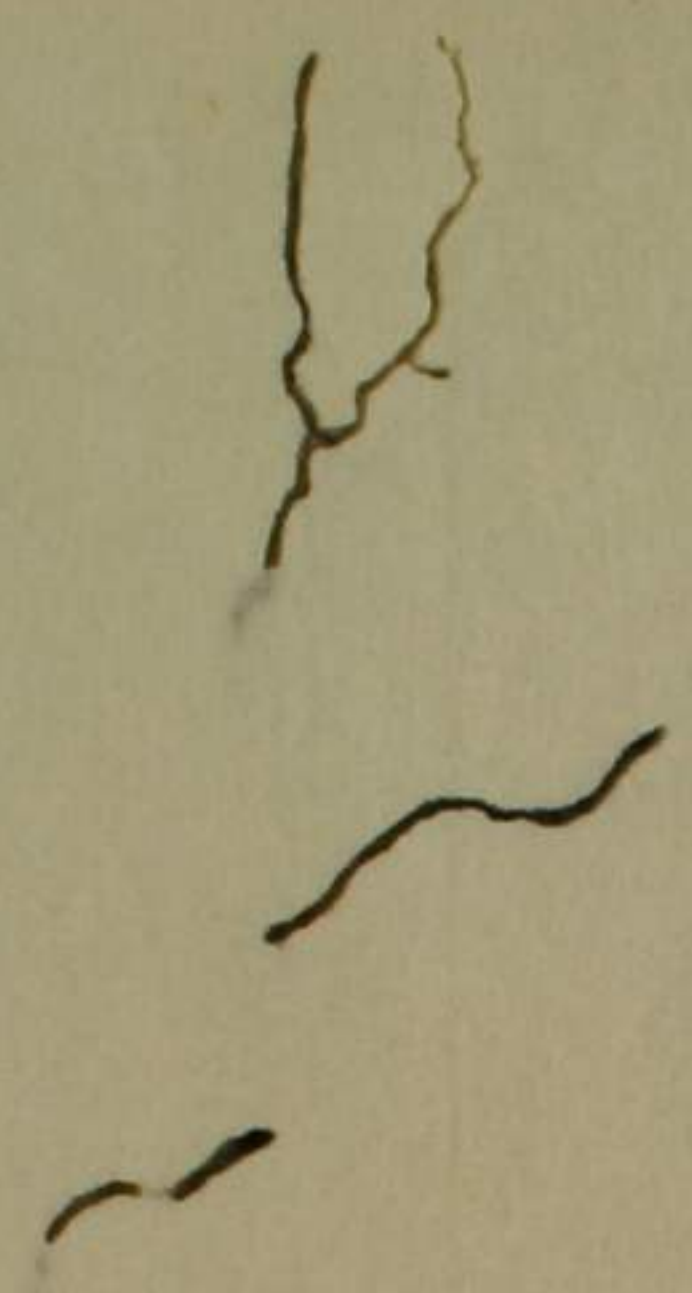
文化十三丙子年正月廿八日御降誕



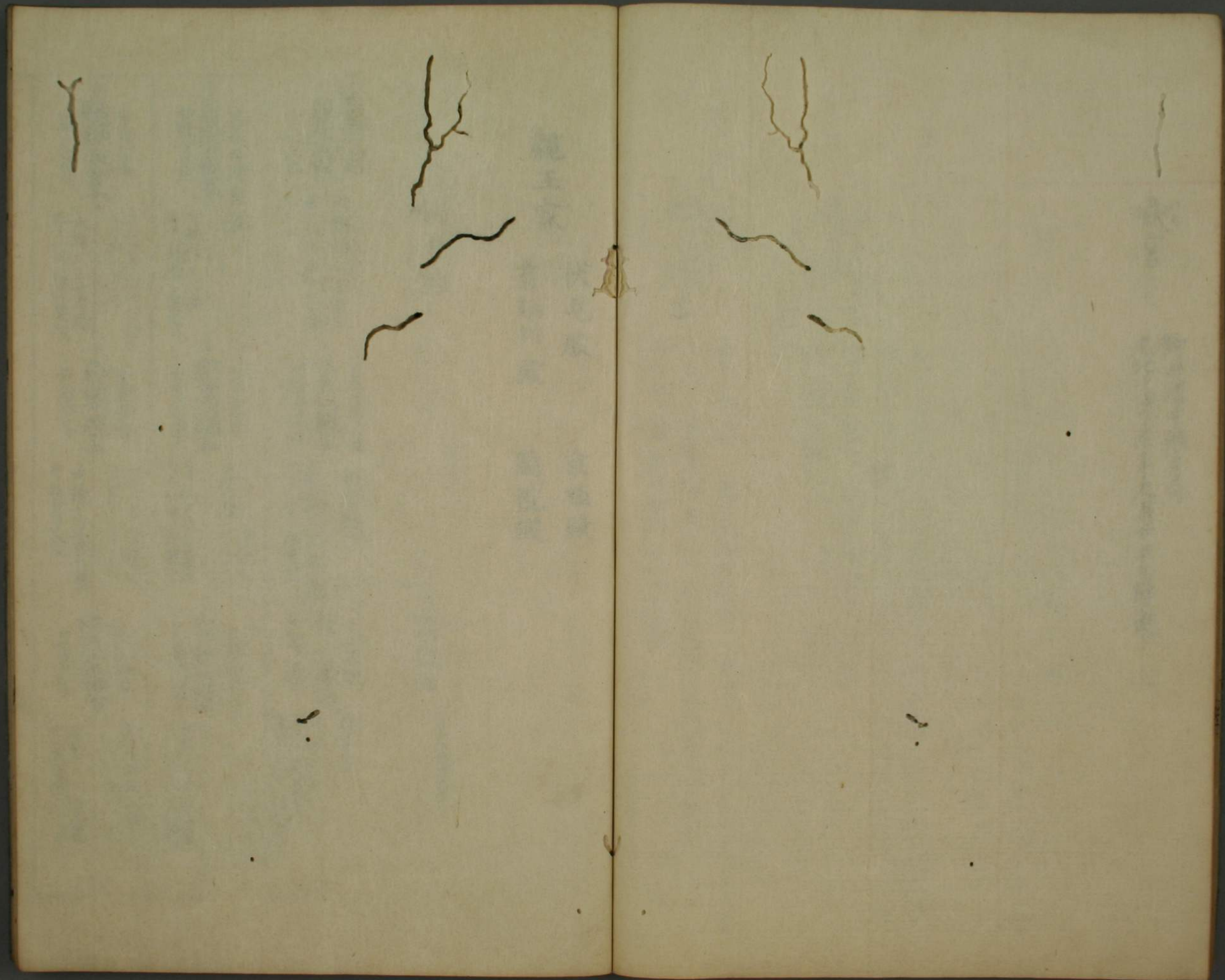
城宮

御母權中納言局  
文化十四丁丑年九月廿四日降誕

御母權中納言局  
文化十四丁丑年九月廿四日降誕  
御母權中納言局  
文化十四丁丑年九月廿四日降誕









親王家  
伏見殿  
京極殿  
有栖川殿  
閑院殿

○伏見殿

治仁王  
早世号藤光院

人皇九十八代

崇光院

御諱興仁  
應永五正十三崩  
六十五

榮仁親王

三品一本不見  
号有栖川  
應永廿三年土廿薨  
六十六号大通院

後崇光院

号伏見殿  
諱貞成  
文安四土廿一  
太上天皇尊号  
康正二八廿九山崩八十五

貞常親王

三品中務卿贈一品  
母經有八女  
文明六七三薨  
五十五号後大通院

邦高親王

三品式部卿  
母重有御女  
元邦康  
享祿五三十九薨  
七十七号安養院

貞敦親王

三品中務卿  
母敦季子女  
元龜三七廿五薨  
八十五号妙法庵院

邦輔親王

三品式部卿  
母實有八女  
永祿六三廿六薨  
五十一号後安養院

貞康親王

三品式部卿  
母公朝公女  
永祿十一年四十五薨  
号後藤光院

邦房親王

三品中務卿  
母惟房公女  
實邦輔親王御子  
元和七十一廿五薨  
号桂昌院



兵部卿

貞清親王

母家女房

承應三十四薨  
五十九号後妙莊院

邦尚親王

母秀家卿女

承應二十九年薨  
四十一号乾徳院

邦道親王

母家女房

承應三十七薨  
十八号後桂昌院

兵部卿

貞致親王

母家女房

元禄七五十八薨  
四十七号圓實照院

邦永親王

母家女房

享保十一年十廿二薨  
五十一号得解院

貞建親王

母福子内親王

宝曆四七廿一薨  
五十五号後乾徳院

兵部卿

邦忠親王

母家女房

官曆九六二薨  
号田定明院

貞行親王

母兼杏公女

同廿日薨十三号  
真浄明院

實桃園院等二宮

明和九六十七叙二品

驛王家

外見親

京極殿

○京極殿

第七代

正親町院

母丹後守高經

御諱方仁  
永祿二正五崩  
七十一

陽光院

實後水尾院皇子

諱誠仁  
天正十四年七廿四薨  
贈大上天皇

智仁親王

母新上東門院

一品式部卿 号八條殿  
寶永六四七薨  
五十一号桂光院

二品中務卿

智忠親王

母丹後守高經

始忠仁  
寛文二七七薨  
四十四号大香院

穩仁親王

實後水尾院皇子

二品式部卿  
寛文五十三薨  
廿三号金剛壽院

長仁親王

實後西院皇子

無品中務卿  
寶永三六廿五薨  
二十二号靈照院

實後西院皇子

尚仁親王

母六條局

無品彈正尹  
元禄三八六薨  
十九号無量光院

作宮

實靈元院皇子

号常盤井宮  
元禄五四廿二薨  
四歳号浄功徳院

文仁親王

實靈元院皇子

一品兵部卿 改号京極殿  
宝永八三五薨  
三十二号智惠觀院

三品式部卿

家仁親王

母家女房

元禄十六年誕生  
明和五十二六薨  
六十五号後桂光院

公仁親王

二品上総太守

享保十八年誕生  
明和七六廿二薨  
卅八号清浄觀院



○有極川殿

第百八代

後陽成院

御諱和仁改周仁  
元和三八廿六崩  
四十七

幸仁親王

元祿十二年七月廿五薨  
母東三條号  
四十四号本空院

好仁親王

号高松殿又花町殿  
二品彈正尹  
寛永十五年六月三薨  
母中和門院  
三十六号永照院

正仁親王

一品太宰帥  
享保元九月廿四薨  
母家女房  
廿三号是妙光院

良仁親王

号花町殿  
一品式部卿  
承應三年十一月廿八日  
踐祚

職仁親王

實靈元院皇子  
一品中務卿  
正德三年誕生  
明和六十廿二薨  
母右衛門佐月  
五十七号本明圓心院

音仁親王

享保十四年誕生  
一品彈正尹  
宝曆五九六薨廿六  
母政七口忠公女  
号淨日覺院

織仁親王

實職仁親王御子  
二品中務卿  
宝曆四年誕生

○閑院殿

第百十四代  
東山院

御諱朝仁  
宝永六十二十七崩  
三十五

直仁親王

號林閑院殿  
宝永元年誕生  
一品彈正尹  
母新崇賢門院  
宝曆三六三薨五十  
号摩尼淨院

典仁親王

享保十八年誕生  
三品大宰帥  
母家女房



美仁親王

宝曆七年誕生  
二品彈正尹

東叡山御門主

本照院宮守澄

後水尾院皇子 延宝八五月十六日

解脱院宮大真

後西院皇子 元禄之三三月一日

大明院宮公弁

准后一品 大德六丙申七月十七日

崇保院宮

東院皇子准后 元文二戊午三月十五日

最上系院宮

櫻町院皇子 寶曆院宮御子 明和九辰七月十六日

法淨信院 新宮 良宮

桃園院御養子 安永五申七月十日

閑院

直仁親王

秀宮 彈正尹一品

母同上

宝永元年九月九日御誕生 享保二年十月十日御後徒  
享保三年正月十五日御祓号同 九二日親王 宣下  
同二月十日御元服 同四年二月二日二品 宣下同十四年  
十月八日二品 宣下 隨身兵仗 延享二年十月五日牛車 宣下  
宝曆三年六月三日薨 称摩尼淨院

始宮

治子

公啓法親王

享保五年七月十三日御誕生 元文五年九月二十一日御入樂  
寛保元年七月 御院号 光院院 延享四年二月五日薨

享保十七年三月六日御誕生 日九年正月十六日中御門院御養子  
同日曼珠院御相續 寛保三年三月二日親王 宣下  
延享元年三月七日御入寺 御得度 寛延三年十月十九日 御王寺  
同四年五月十九日御入寺 宝曆五年二月九日二品 宣下  
同十二年五月十八日座主 宣下 六月十九日牛車 宣下  
明和九年七月十六日薨 称最上系院

大典親王

享保十八年二月七日御誕生 寛保二三月十六日極町院御養子  
日二年九月親王 宣下 延享元年九月六日御元服 宣下  
寛延元年九月廿七日 二品 宣下 安永九年三月廿七日 宣下  
寛政六年七月七日薨 称大自在王院



三時知恩寺尊信 元真

享保十九年十月九日誕生元文三年二月八日殿御相續  
迫衛家公御猶子

格宮 室子

元文元六年五月誕生室曆六年六月薨 稱格心院

法華寺真如高覺

元文二年八月一日誕生日五年十一月六日相續  
明和元年十一月三日薨 稱遍照律院

五十宮 倫子

元文三年正月九日誕生室曆島年三月閣東曾礼  
日十年八月四日從三位宣下明和八年九月薨 稱心觀院  
日九月二日從二位御贈位

鷹司殿 輔平

元文五年二月八日誕生寬保三十日櫛院御猶子  
同日九月七日御相續 一條兼香公御養子

林丘寺博山元敬

寬延三年七月十二日誕生  
室曆三年九月八日御相續日十年六月立桃園院御猶子

致宮 義仁

室曆七十一年七月誕生 實上月九日  
日十二年十一月七日桃園院御猶子同十一月十六日親王 宣下  
明和五年九月廿六日元服 稱彈正非宮習九七日  
安永二年二月十六日宣下 隨身兵仗

俊宮 深仁

室曆九正十四日誕生 日十年八月廿八日桃園院御養子  
同日仁和寺御相續日十二年十月四日親王 宣下 諱守典  
明和五年三月九日御入寺御得度日六年二月廿七日 宣下  
安永元年十一月八日 宣下

方宮 公頭

室曆十年二月十四日誕生日十二年十二月廿五日曼殊院御相續  
明和九年七月廿三日輪王寺御附身日十一月廿七日親王 宣下 諱和保和  
安永二年九月五日御入寺御得度日三年十一月廿七日 宣下  
日五年七月十日薨 稱清淨信院

良宮 公廷

室曆十二年十一月四日誕生明和四年六月廿六日覺寺御附身  
安永六年二月廿六日光准后宮御附身日八月廿九日親王 宣下 諱業  
日七年三月十八日御入寺御得度日十一月 宣下



弥敦宮

明和二年十一月廿二日誕生 日四年三月三薨 祢香雲院

時宮 真仁

明和五年六月廿七日誕生 日六年四月十六日妙法院所相續  
安永七年七月二日桃園院所養子 日八月十六日親王宣下  
日十月九日入寺得度

孝宮

明和六年十一月廿八日誕生

祐宮

明和八年八月十五日御誕生 後被改三月十五日  
同九年九月十六日聖護院所附才  
安永八年十一月八日御奉内 主上依無御繼體祐宮  
同九月廿五日踐祚 御養子被御出勅使臣輔平云  
同九年十二月廿二日御即位  
同十年正月一日御元服 同四月二日改元天明

寬宮

明和九年十一月廿八日誕生 安永二年十一月廿八日桃井宮所相續  
日九年三月十九日取戻 日九月四日後桃園院所養子  
天明元年十一月八日親王宣下 日二年二月廿八日入寺得度

精宮

安永三年三月十五日誕生 日十二月七日曼殊院所相續  
日八年六月九日薨 祢速證心院

鏗宮

安永五年七月五日誕生 日六年二月廿七日仁和寺所附才  
日四月二日薨 祢薩婆若院

健宮

安永七年七月六日誕生 日八月十九日冥相院所相續  
日九年三月廿七日薨 祢普門寺現院



空經経運経坊補新の如く  
あれは是より小慶もその  
と云ふはさうさう空枝の葉  
下く其の儀——と云ふ

*[Faint bleed-through text from the reverse side of the page]*



人としを問す一て一  
まゝに便あり一と一  
その後と一

心算の心算山樓書

高辻女納言家長朝臣親筆

本朝結運録ハ十四卷系圖の中此一卷ハ一  
にて久しく世に流布を就ともまゝ誤字等多く  
おぼろげに改訂校合せしむ一且右の結運録ハ  
後陽成院の御宇にも書記してこれより其以後ハ  
皇統を増補せんといふ書肆予ふは是より  
後水尾院の御宇以降凡御降誕の年序小随ふてこれ  
と書記し并よ四親王家に御代といふ書のせむ



紹運續録と云津途代の津儀といふは海に月  
日異同と云通わぬ事なれど不劫のよりをわく  
猶識達の人改ち補ひ給ひ奉りしなり

延享三年丙寅申考上旬

速水房常謹書

本職松園録に十月迄松園の事十一巻と云ふは

三ノ書故 同 大共

紹運續録再補入後既廿十年

作りぬ今また増補の事と書肆に求む

事と云ふ已

安永二年癸巳初冬下旬

速水常成

6



延享丙寅之冬發行

寶曆辛巳之春改補

同 癸未之冬改補

安永癸巳之冬改補

曲亭藏庫

京師書坊

野田弥兵衛

同

同 藤八

江戸書坊

同 太兵衛

平安書林 橋枝堂藏板目錄

京三條通富小路西五丁

野田藤八

古語拾遺言餘抄

五冊

用藥須知

拾遺言續集 三冊

繪本長物川

五冊

神武卷集解

二冊

同後編

同

四冊

同世尊法華

二冊

本朝續紀運錄

一冊

同續編

同

三冊

同心法老卷

二冊

前王廟陵記

二冊

廣參品

同小本

一冊

萬葉百人一首

七中 一冊

同增補

二冊

怡顏齋介品

同

二冊

女文要地破

本一冊

諸家大系圖

十冊

食療正要

同

四冊

抄傳世宗家

主秋幸法 一冊

本朝紹運錄

一冊

笑話出思錄

藤野東甫著

一冊

市井雜談

近玉語 三冊

正續疑孟

司馬溫公

一冊

陶淵明全集

昭明太子撰

四冊

雜書抄錄

四卷 一冊



為學正論 <small>長門勳集</small>	訓幻字義 <small>東洋集</small>	萬世風雲 <small>山崎虎岩</small>
古訓輯要 <small>同</small>	孝經頭書 <small>新板</small>	滕王閣 <small>歐陽詢石刻</small>
名義集覽 <small>同</small>	語錄字義	雲麾將軍 <small>李邕石刻</small>
量地指南 <small>村華昌著</small>	管家文章	海燕帖 <small>八重良昌石刻</small>
京繪圖 <small>懷中一牧增</small>	和分付合小淺	勸善樓姬傳
同道法附 <small>彩也</small>	同名不淺	風俗池人氣質 <small>後入</small>
同增補新板 <small>名同</small>	因治未病集 <small>四玉後集</small>	日周食性 <small>古</small>
秋風錄 <small>但來全書非文</small>	因竹園抄 <small>為劇之化</small>	仙傳 <small>仙傳</small>
万病回春發揮 <small>三冊</small>	及古之存 <small>仙傳</small>	仙傳 <small>仙傳</small>

四書 <small>正佐點</small>	言萃集 <small>全川了俊著</small>	興慶妹背山 <small>後入</small>
古丈後集 <small>同</small>	函齋少書全集	風流茶人氣質
梅花亭中指南 <small>五冊</small>	同初學指南抄	向不見園此錄
同 新版	伊勢拾穗抄	風流勸進錄
古易一家言 <small>新井白巖著</small>	午中行古歌合	仙仙人戲言日記
同 補 <small>同</small>	撥東指掌圖	江戸此苦歌
易術便蒙 <small>片岡如圭著</small>	堀川施書合	煙口駒さく
易話 <small>同</small>	連秋雨夜の地 <small>宗長著</small>	孫倉諸神袖記
筆道如意珠 <small>一冊</small>	職人歌合	一目千軒 <small>新板</small>



三因方

陳玄無若著

十二冊

寺澤四季性來一冊

同家手本一冊

新培園了意著十冊

同初學性來一冊

同不求人一冊

量地指南增補附錄三冊

鶴泉遺稿若加小栗玄惟著三冊

同新書學一冊

同後編近州五冊

尺牘集要四冊

世流辨畧四冊

四書道春點十冊

千金方藥註松岳定菴著四冊

本艸正為君山著六冊

芸官家萬葉集二冊

本艸正正為一冊

同刊治日一冊

元亨釋書和解惠空著廿三冊

古易斷時言新井白蟻著四冊

茶道全書五冊

病名彙解六冊

周易一生記五冊

茶雪月集二冊

十四經和語抄從本宿子五冊

易術手引艸小刺冊

東山及香合二冊



