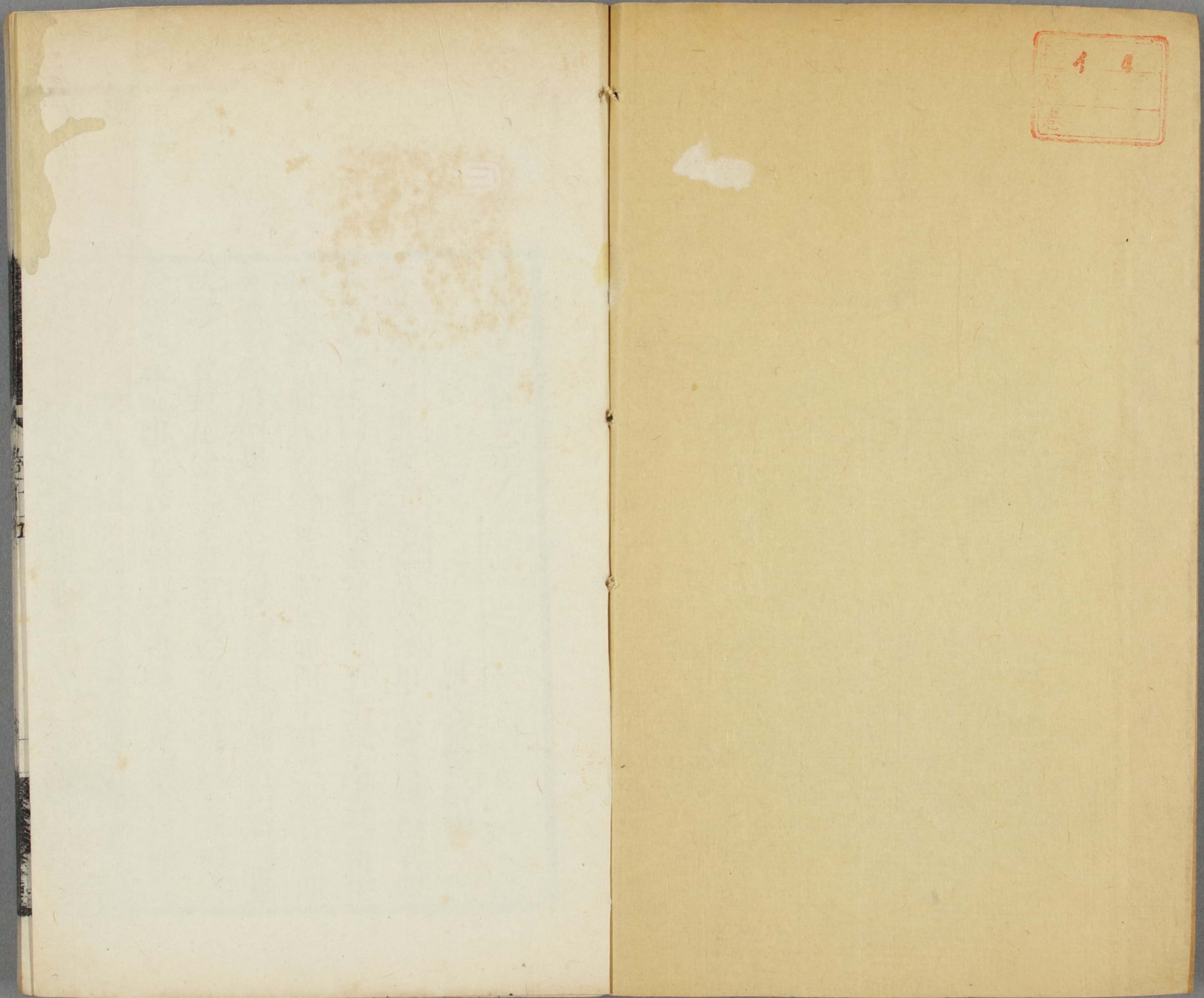


婦葉山房叢鈔

4 曾 4
595
79

七十九





44

墨林今話卷十五

昭文蔣寶齡撰

李其甫水部秉綬字佩之江右臨川人寄居粵西其贈
公厚齋先生以齋業起家好施積善年登大耋其甫生
時其齒已逾八表鬚髮返黑狀如四十許人也君少卽
英敏不屑屑科舉業入貲得官補工部都水司嘗隨扈
秋獮 賞戴花翎性豪邁重交遊名溢輦轂下顧獨澹
於仕進壯歲卽乞養歸板輿奉母嘯傲林壑以爲樂其
別業在省垣之北依疊綠山曰環碧園巖壑內藏廣踰
百畝春時梨花極盛遠近丹青之士咸爲作圖君夙工

書畫興至落筆脫棄凡近其寫意梅松雜卉大約以白石白陽爲宗旁及青藤石濤新羅諸大家蘭竹則專師獮石縱逸秀挺時賢殆罕其匹家藏故多名繪然遇佳本益購之惟恐或失所至搜訪畫士虛懷諮詢凡精一藝擅片長者皆與締交予友余侶梅文植從君粵中五載尤深烟墨之契得君畫幀最夥

芸甫數至吳門曾僦居山塘堞雲樓在青山淶水兩橋之間畫舸繫門名士咸集凡乞其作畫擘紙灑墨無不立應丙戌四月秀水計儋石亦寓其地招予下榻一時賓從讌會之盛不減芸甫清夜燃燭時與儋老翫壁間

殘畫清快爽目皆芸甫筆也故予嘗有詩云風蘭雨竹大寫意淶水青山舊寓公都識臨川李水部墨痕狼籍綺樓中芸甫在吳興嘉定張上舍吟樓最善時吟樓與其邑宰淡公方創震川書院君特傾橐助之此亦足紀李松甫秉禮一號韋廬芸甫同懷兄春湖學使宗瀚之父官刑部江蘇司郎中工詩亦嗜書畫有韋廬詩集行世又蕙甫名秉鉞官汀漳龍道善雲林山水香甫名秉銓官金衢嚴道善墨蘭得趙葵齋意香甫女小香名慧善花鳥蟲魚師趙文淑而妍秀較勝一門翰墨近今無儷爰並誌之

宋藕塘觀葆吳郡人善花鳥工筆學北宋逸筆宗陳沱
江兼憚草衣余侶梅嘗言藕塘畫洵能寫物之生有沈
著無輕佻不第近日藝苑之儔予止見其數小幀意在
生拙皆盎然有卷軸氣曩因索通粵西曾爲芸甫上客
自西徂東悅嶺南風土遂家焉武林何夙明云藕塘品
最孤潔有弟爲番禺令絕不往還丐之畫則故高其價
其風概如此吳中講筆墨者率不知是人蓋其客外亦
已久矣又毘陵陳淶晴名鏞桐城陳理齋名鼎皆爲嶺
南丞尉皆擅山水淶晴乃畢涵弟子畫仿麓臺理齋具
石谷之能而兼西廬之逸並於侶梅家獲見妙蹟年餘

猶不能去懷云

黃穀原均初號香疇元和人畫山水花卉梅竹入手即
通其妙而於山水尤盡能事接踵婁水上攀宋元前後
居京師數載鉅卿名宿無不願賞其畫而梧門學士小
峴司寇兩公遇若尤厚尋援例得官遂之楚中大吏夙
聞君名亦交相引重輒以聞曹處君使仍優游筆墨久
乃典宅武昌懸股山麓與無署連比環山爲園小葺亭
榭執花補竹翛然自得有樓五楹正對高峴山烟雲萬
態皆入窗几坐臥其間尤極勝趣素習導養術中歲曾
有所遇益學其志楚中有武當山羽士場馭霞園子監

博士熊兩溟咸好道與結世外交往還最密故常自言
二十餘年以吏爲隱曾不自知在簪組場也書學重文
敏頗見功力詩宗晚唐稍潛江主簿未之任歸田嘗有
墨華庵吟稿

穀原畫初師獨往客下筆故已秀厚晚更沉雄蒼渾卓
然巨手嘗謂畫須行興苟胸中無畫率率應酬豈得佳
構於詩亦然其墨華庵稿詩止二百餘首填以咏余如
石湖秋泛云兩槩劃寒碧水邊山更幽亂雅飛薄暝細
雨濕殘秋嶼遠人烟少亭空竹樹稠緬懷高寄者指點
識沙鷗冬日與熊兩溟黃鵠山晚步云山行將薄暮烟

露正蒼蒼新月峰巒白殘陽樹帶黃鐘聲來遠寺雁影
落寒塘快此清幽地應無入世忙題畫云好山好水少
人烟泊箇漁舸任醉眠嶺背濕雲飛不盡大江南去雨
連天甲午歸里後購園於城南具水木之勝頌曰成趣
有移居詩一律和者甚多

張秋水明經鑑字春治烏程人辛酉拔貢甲子副榜博
通經史工詩文四十後卽棄舉子業游心於山澤已而
病風痺住林屋四載避器著書烟霞勝概朝夕領略時
或寄興毫素作山水小幅不以與人取自娛悅而已然
好雅之士多持紙丐請亦勿能辭其畫不主一格工整

蕭散隨手爲之皆合古人意趣乙酉冬暮予客潯上曾
以小冊一頁求先生畫先生爲作潯谿歸權圖并貽詩
云共此五湖岸君歸歲月遲烏衣多舊澤馬磨少新知
畫手應無敵詩篇自得師門前上春水諒不負游期鈐
有秋水墨緣印此冊今在計儋石處先生著述甚富其
已成者左氏杜解規過平西夏紀略喪服古注輯存六
書寤言天元一述海運芻言墨妙亭碑目攷上林子虛
賦郭注存真蘇氏詩案廣證及詩文前集五十卷洞書
蠅須館詩話若干卷海內先賢行略若干卷

陳受笙孝廉均初名大均海甯人嘉慶庚午北闈舉人

工詩善篆隸鐵筆尤精山水旁及花卉遨遊南北譽重
公卿間性又嗜金石文字所至搜訪手自椎拓嘗有行
脚看山圖徧乞題詠其超然塵外之意可概見矣詩宗
杜蘇風格迥上於紀行之作尤擅勝場畫在思翁麓臺
之間蒼雉有骨法梧門學士嘗品第近日畫家十有六
人君其一也著有松籟閣集道光戊子歲卒年五十所
遺名人妙墨及古碑帖銅器甚多子雲錦字仙裳號小
笙諸生善花卉以白陽父子爲法游幕揚州
湯雨生都督貽汾字若儀晚號粥翁武進人以祖父難
蔭弱冠襲雲騎尉爲三江守備歷官粵東山右浙江儒

雅廉峻盜賊聞風帖耳後以撫標中軍參將擢温州鎮副總兵因病不赴退返白門質周進士保緒園居思終隱焉都督稟質穎異凡天文地輿百家之學咸能深造書畫詩文並臻絕品嗜飲酒工彈琴下至圍棋雙陸擊劍吹簫諸藝靡不好亦靡不精也生平足迹半天下宦轍所至恒闢地治圃栽花築室與畸人逸士游搜輟箬笠見者疑仙事母楊太夫人盡孝太夫人有斷釵吟二首繪圖徵詩海內之士莫不重其貞節題詠殆徧配董夫人琬貞號蓉湖一號雙湖故海鹽名族女夙嫻詩畫公子壽民右民樂民女公子紫春皆工於染翰克傳家

學都香畫無所不擅而尤長山水骨韻蒼逸直入元人之室嘗以魚江上畫筌一編分目爲十參以已意透徹言之曰畫筌析覽讀者可以見其於此深矣其他著錄甚多不能盡述

都督宦蹟既遠交游亦徧宇內篋中圖卷最爲鉅觀其在三江以忤上官去有秋江罷釣圖詩畫多至十二冊迨官嶺南則有痊齒圖懷僧圖珠江送別圖官大同則有琴隱園圖畫梅樓圖壺山琴話圖蓉湖夫人復有梅窗琴趣圖至浙後名士膺集團繪尤夥懷僧圖者都督成懷僧詩十九首張默遲孝廉因而作圖其中住終南

成都巴陵峨嵋五臺者五人餘悉吳越尊宿其詩與記
惜未之見

畫梅樓合筆一冊都督官大同時與其配蓉湖夫人暨
諸子女所作凡十有三頁木石花鳥人物魚蟲靡不妙
右民婦金氏芷香亦工畫作白描士女一女公子紫香
畫水墨牡丹一壽民右民樂民各畫其一餘則都督與
夫人筆也其自跋云塞上守官岑寂無俚惟與病妻弱
息弄翰娛情賸帙零牋散諸行篋庚辰夏游恒陰與友人
胡赤簫見之與其姬劉雙親爲裝池合成茲冊蓋七人
焉其不與者綴名婦以今年來女潤八齡未工捉管也

歸安奚榆樓題其後云官閣枯毫發與新墨花香作一
家春鷗波亭子停雲館尙少銘椒詠絮人

丁亥秋都督攝吳興協鎮茗谿文士慕其風雅爭趨之
燕宸焚香極雅歌投壺之樂時復出游山水興味翛然
嘗冬日冒雨循端木鶴田學博暨董霞樵戴銅士奚榆
樓姚豈泉諸子泛舟夾山漾得詩三律有看山黃葉後
腸客白鷗前之句歸後復寫長卷紀勝蕭家荒令不著
點埃予曾題短古一章卷藏榆樓處後又爲榆樓寫谿
樓延月圖尤極經營慘澹朱西生孝廉嘗謂其畫品幽
潔可配樊榭山人詩聞者咸以爲然

都督所著畫梅樓集詩詞並勝大人亦工長短句在嶺南畫梅寄雨生九江系以下算子云折得嶺南梅憶著江南雪君到江南雪一鞭可是梅時節畫了一枝成沒箇誰評說抵得家書寄與看瘦似人今日都督次韻答之弗如也予又聞都督洞精音律製有梯仙閣三種曲令家婢歌之咸能上口斯又別有寄託非東山絲竹陶寫中年意也

粵東陳孝廉在謙字六吉號雪漁新興人嘉慶丁卯舉人工詩古文善書畫曾有黃牡丹詩見賞於阮芸臺節相近輯嶺南六十四家文鈔以已集次於末卷書已風

行畫本梅華道人偶作雲林疏樹尤清逸絕羣嘗主定海景行書院與厲文學駭谷游海上諸山極補陀洛伽之勝歸作萬疊奇峰不俄頃時四壁皆生烟雲留別駭谷有我去還君海上山之句今官清遠縣教諭

歸安奚處士疑字虛白又字樂夫家郟城之南臨溪有樓近對峴山植榆七株蔽其外顏曰榆蔭故又自號榆樓其同里嚴修能元照爲作記榆樓博雅多聞熟悉吳興掌故及湖山金石勝迹遠近嗜古之士凡游茗上無不詢其居處先造訪焉家以釀酒爲業而深好友朋重之不啻性命曩與修能交契尤厚往還尺牘至數百通

修能死益珍其遺翰沈文學五亭稱其交游有終始豈不信然榆樓善詩詞勤筆札雅好畫竹雖工力未深而風韻天然異於凡手嘗偕張子蓮民暨子游道場山歸春月甚皎啟窗夜坐興發捉管疾掃一幀笑謂予曰此坡公洗硯池上懸崖一竿葢甲申二月事也予有題句至今藏之

榆樓所居雍正年間故鮑氏宅厲樊柑納姬人朱氏月上於此故集中有中秋月夜吳興城南鮑氏谿樓作一首雨生都督駐節茗上榆樓偶述前事因爲繪谿樓延月冊德清蔡爾眉明經序之題者如雲都督八絕句尤

佳錄其二云青山依舊似修眉無復重來杜牧之歌斷柳無人不見月明誰唱鮑家詩去燕空尋玳瑁梁畫闌猶踏綺羅香年年寒食西谿路只有桃花似舊妝後又得樊榭遺像因清費君子若別摹一幅並繪月上小影附於冊誠勝事也

榆樓同里王敷號二樵好古工詩善墨梅所居近野多竹因名其齋曰小竹里館又名掃籜庵富藏古畫有晉寶鼎二年甄景所心賞葢室貯之復自顏曰寶鼎結舍徵詩極多畫梅師其友周織瓢嘗刻圖章曰鐵瓢衣盃遇得意之筆鈴之其標韻實出鐵瓢右曩予假榻榆蔭

二樵方客大梁無繇締交及其返里予以他所牽卒弗
獲復至召上癸巳冬又作長沙之游比聞與吳荷屋中
丞甚相契合館之節署參校金石其平生攷古之學庶
乎得真賞矣

婁東張椒卿曰榆樓二樵故有城南兩布衣之目以其
常共游處且詞翰亦無能軒輊也二樵之名人多誤讀
榆樓嘗自號酒奚世亦笑之嚴修能有戲贈二樵詩云
世人未讀周官記那識君家名字奇錯把王獻作王獻
直疑君是石軍兒蔡爾眉亦引周禮所註酒奚嘲榆樓
云奚疑賣酒陵陽市老去無端號酒奚熟讀康成官禮

註可知君是長卿妻聞者咸捧腹椒卿修能爾眉久歸
道山追憶舊語筆之

吳江沈琛崖烜字樹棠幼孤嗜學及長工文翰善篆隸
并畫山水花卉人物佛像俱超古家邑之盛澤有古鯨
琴館及停雲讀畫樓藏弄前賢妙蹟仁和錢松壺客盛
澤時時與論究畫理所得益深君貌樸而溫與人交有
真意獨其書與畫不苟爲人作素習醫家言四十後思
以售其術出游當湖乍川人爭乞其筆墨君始稍稍應
之當湖錢君夢廬精於鑒古見君畫尤歎賞謂非時人
所能君益揮灑以易佳硯數十而返越一載遽病歿年

四十有三長子曰壽號笠君能畫次子曰富號南一諸生工詩

崑山顧約齋先生錦疇僑居洞庭莫隆峰下性嗜酒畫無不能尤善臨撫古蹟而流播絕少人罕知之仲子春福號夢薌爲改七薌高弟少卽有名於時嘗其尊人遠墨弗輕示人予僅見其山水一冊徧做各家不施赭黛墨采飛越七薌題其後云約齋是冊學古入化直造宋元人至董琴涵觀察題云心畫心聲妙莫思一家風雅有餘師居然接迹停雲館可但南宮得虎兒予亦曾加跋於後已數年矣

元和嚴惕生憲曾字仲斌請生能詩善山水花卉蘭竹山水宗董思翁當其合作秀厚淹潤不減矣蒙老花卉亦疏澹有致題畫竹石云一拳瘦石秀於螺鳳尾脩脩竹數窠清露滴衣風灑面此間秋意較來多惕生嘗至吾邑畫吾谷觀楓圖極工

蘇州蔣三島步瀛府學生以明經需次教諭深通畫法山水花卉靡不工五十後更細秀妍妙人多悅之予友鹿城卽芝田夙與之善嘗謂予曰三島疏懶真率雖爲諸生而實高士生平無他好書畫之外惟飲酒而已芝田物化已久追思其言猶昨日也三島山水固妙從游

者近日益衆予尤愛其梅松小品疏老有出塵之致
沈瘦生貳尹起鯨字子魚海鹽人年甫冠卽出游大江
南北及荆梁齊魯充冀間爲人司記室喜習山水無師
承興到欲畫但以水墨自娛巴思堂觀察特激賞與之
訂交觀察精鑒別蓄古畫甚富且有挾名人妙蹟就以
辨真贗者瘦生皆得飽覽日事臨倣由此兼悟設色法
然於南宮房山兩家墨戲尤癖好心摹手追至忘寢食
也迨官江南三攝縣尉每念昔賢袁變孟郊張旭遺風
不以秩卑自隘旋攝呂城貳尹量移平江主簿梁芷林
方伯雅重其藝屬畫焦山還帶圖及鄧尉探梅慧山品

泉諸圖咸愜其情每入見輒論繪事不以爲吏待之平
生題畫極夥隨筆寫之皆清空灑落有亦吾廬吟草
瘦生有自寫延清園圖曩從東厓觀察轉漕北行舟次
潞河所作一時勝流咸有題詠後十年暫歸故園園就
荒圯未暇修葺嘗賦詩自嘲其題畫諸什予最愛者錄
數首云山中歛宿霧林際集棲鷗渺渺滄江上歸帆落
日斜古寺倚巖阿清陰互環合何處弄笙簧松風自吟
答七言云昨日張帆過練湖湖邊雲樹太饒餽歸來構
此饒餽景漫擬元暉潑墨圖次女金蕊守穗卿號竺香
幼穎敏每侍作畫輒耽翫不置學寫山水以衡山爲法

尤好作小楷及五七言詩有繡麟樓吟菊迺海甯查作舟

查作舟名仲誥字广仄一字竹洲僑居海鹽爲聲山宮詹五世孫家學相承代擅書畫竹洲喜作四體書及鐘鼎文兼長於詩下筆新雋畫花卉宗馭香館法再試於鄉薦而未售性任俠一時才藝之士咸樂與游坐上恒滿其書與畫亦進而日上未可量也

沈勉齋少府炳仁和人乾隆乙未探花魯泉先生從孫先生精六法傳之小魯司馬喬梓翰墨並重於時勉齋躬侍最久得其指引於花卉獨出胸意具有生趣性恬

澹與人無競余客宴東君力攝縣尉事過其署齋木榻紙窗庭草不剪淪茗供客有吏隱蕭間之致間作韻詩亦復清朗可誦今官川沙司李

徐瓶山岡字九成錢唐人家貧以鬻畫養母甘旨無失至老不娶時人爭高之畫山水人物花鳥無不工一以前輩華秋岳爲師而尤擅花鳥中年所作幾奪其席曾應荆南太守景福泉方伯之聘歷游淮楚襟抱展拓卒以親老不敢久客旋返杜門家居名噪吳越頭道居士有生趣解傳秋岳派故應金粉勝南田之句挾幣至門者日益衆乃愚風痺弗克舉腕至無以自給比聞其疾

少差猶能據牀黠色作便面小幅云

翁小海雉字穆仲吳江人海琛徵君次子畫有夙慧人物花鳥寫真入手卽妙於書靡不瀏覽皆能記誦所至傾其老輩時年未弱冠也性坦率簡傲與人接意有不可輒矢口弗顧忌諱或詼諧其詞而出聽者反爲解頰然貴介子弟因之多不敢暱就相與引退君故落落然自若也君於畫學專尙能事中年後人物寫真悉棄去獨於花卉禽蟲水族加意下筆生動纖悉具肖其藝遂臻絕品跋語小詩亦復簡約超雋異於庸手近又作論畫絕句數十首始 國初至今多附佚事聞其稿猶未

定他日付梓不可與楊甫蘧翁論書絕句並傳耶
楊春陔培立字初略秀水人父芸客早歿家貧依人習貿易奔走轉徙以先世遺書自隨暇卽挾冊坐誦喜與諸文士游研求詩律兼涉書畫既與其友董君樂閒並從方榜盦學日事臨摹務求古人用意處不規規貌似所請益深同里濮翁珊園暨其子湘船酷好名人書畫以君善辨古蹟乃延至家凡講古今妙墨無不就君以定去取故濮翁所藏無一贗本君畫尤善花卉間作山水亦有南田氏致書學聖教序年五十餘卒著有春隄

詩稿

春暉自言詩不苟作題畫扁豆云引得藤枝滿架紫翠
含風露英初生追涼好就濃陰臥絡緯啼秋繞夢清梅
涇庵五絕云空香滿院生林暝夕陽滅幽鳥隔谿回松
間墮殘雪臨歿以所編百首沒湘船藏之湘船子鷗鄉
名希洛桐邑諸生亦能花卉薰習有素不求工而自工
陳蓮汀銑秀水人好古精鑒善書去少卽游山舟學士
之門親受秘訣往還尤密故所請入神畫工寫生尤長
梅竹小品下筆邁古不期而然船山太守謂皆從卷軸
中沈浸而出斷非凡手可及襟情豪軼兼喜吟詠題其
同里潘雲谷羽士夢石圖云宋苑吳宮蹟已涇鴻泥何

處訪嶙峋好憑一覺游仙夢識得廬山面目真黑甜鄉

裏話三生寂寂松壇月正明我夢雀歸君夢石百年一

樣感交情余嘗有夢雀圖爲亡友丁小雀明經而作探梅畫眉泉追懷徐緯

堂孝廉云青山一曲瀉流泉依舊騷人屋數椽苦憶年

時共吟賞撲簾疏雪聳雙肩

蓮汀刻有瓣香樓梁帖六卷曩以貽予卽爲聞川計曦

伯索去中有余秋室學士贈詩云曾向瓊羅自導師傳

來佳刻勝靈芝雞林爭購新瓊蠟比似蘭亭初拓時朱

椒堂侍郎亦有跋尾近日以山舟墨跡上石者甚多精

妙皆不逮瓣香樓焉潘羽士名鴻亦工詩善畫爲方楞

俞弟子

汪寶松號友竹吳縣人善屬文長於賦律家藏歷朝名繪甚夥澄懷博觀遂悟畫法作花卉山水筆力清挺意致豪邁雅近新羅間寫細竹尤爲時所稱賞弟寶榮號鐵萑善人物花卉與兄競爽兩君皆專師古人力掃凡俗與時下畫史罕所往還亦不率爾酬應偶一點筆條然埃壒之外其同里俞翁際華常爲子言并諾以兩君墨妙見貽故誌於此

俞際華號秋濤本姓蔡吳縣人善書兼能山水賦性間散喜蒔花春秋佳日芬菲悅目所儲畫蹟多小品衆眼

忽略者以賤值收之裝池自賞亦資以爲法故其筆每多間趣子廷恩少從夏羽谷畫蘭楚楚有致惜早歿李汝華號松谿鎮洋人蘅塘學士次子弱齡嗜畫隨侍京邸與其族人曉桐大令講貫早識六法之秘已更留心古蹟暇輒臨撫凡人物花鳥新品下筆便得神似後又問業於鹿城王椒畦丈脫去蹊徑山水益工善篆隸精鐵筆資而喜客子至婁東假榻其廬者匝月款洽甚至寶傾蓋交也時值春暮君集同人爲櫻筍之會並寫小幀予曾題一絕云一番節物換芳妍柳絮飛殘草似烟輸與城東李公子無聲詩寫餞春筵

王湘號冰帆秀水人爲婁水本支而畫亦承太常家法
專工山水精思力學不妄下筆於近時畫家獨推冬花
庵主謂得倪黃真髓廣搜遺跡瓣香奉之子嘗偕曹君
山彥張君子祥過其新廬門巷間寂高梧垂蔭幾不知
在城市中徧觀所藏墨妙並出近作輞川圖長卷相質
其間雲泉樹石樓觀人物映帶疏密無不入妙蓋張徵
君瓜田舊本君以意增削逾年方就斯傑作也

震澤王臺叔棠字詠之硯農後君弟嗜學敦行不慕華
廛所爲詩清麗幽眇執出時流平居喜登陟時挈榼載
酒飄然獨往如天平支硎鍾吾鄧尉諸處歲必一至他

若湖之茗書杭之西泠常之梁谿及郡之洞庭兩山靡
不徧探其勝著之篇什兼通畫法尤妙水墨寫生一枝
片葉古韻出塵蓋其仲兄誠庵故工此藝濡染既久遂
能運筆顧未嘗示人以寄閒逸之趣而已君秉性淳厚
篤於師友長洲孫補雲孝廉客平望時君嘗以詩就商
未一載孝廉往楚旋至滇客死君與舅氏趙靜菴謀梓
其稿釐爲五卷孝廉賴以不沒其他行誼類如此
余交臺叔在戊寅歲邂逅於吳門旅邸時君方治帖括
已深好韻語十數年來詩日益富無體不美如平波臺
云鐘聲一杵隔湖催短艇閒尋湖上臺遠水已浮仙宅

去好風還逐酒人來蒲帆渺渺隨飛鷺菱葉疏疏似點
苔猶見樵青餘韻在臨波漁娘曉妝纔揀花絕句云一
番風信殿餘春冷艷娟娟移翅塵紅日已高鷺數嚇野
香熏倦曉窗人養蠶天氣掩柴關一碧惜惜夕照間時
有郵娃臨水立細花無數撲烟鬟秋夜偶成云林園間
寂徑幽深消受詞人徹夜吟眼底秋光添草甚濛濛月
墮敗蕉陰摹松壺居士畫梅云一笑璫妃下翠鬢冷雲
無際正漫漫山空長是無人到只有仙禽護曉寒松壺
畫梅誠爲近時獨絕臺叔每喜仿之讀此詩亦可想見
其畫矣

臺叔所著曰蕉雪庵稿其中悼亡八律情文兼致讀之
使人增伉儷之重蓋君前室趙氏性耽翰墨故閨房良
友也君嘗偕游吳中愛寒山之勝欲作棲隱計未果尋
病歿余曾爲君繪寒山憶游圖朱西生孝廉題曰薛徑
秋烟暝未收畫裙珠袂記前游芙蓉落盡西風老澹月
啼鴉水柵頭趙名徵蘭字佩言靜菴錄事長女也
桐鄉沈夢花浩字文淵自號紫石山人居邑之柞谿雲
嵐司馬次子其生時雲嵐夢人手花以贈寤而誕君幼
穎異九歲能縱筆作大字骨格挺勁稍長學畫山水便
有士氣一以北苑思翁爲法兼喜吟詠時出雋語旣又

交武林沈遵生登善參究琴理亦有夙悟其志趣高澹
衆皆異之雪嵐故好客凡四方名流過其家者必相款
洽繼以夢花才美人益傾慕而至投贈詩篇斐然歲積
夢花實虛懷不自多焉至其天性肫篤敦孝友慎交際
寄趣塵空之外老輩咸所器重惜年不永再逾冠而卒
著有凝碧軒遺稿及峰抱樓琴譜

徐雪廬典簿凝碧軒稿序云夢花詩清新淵雅無翦刻
塗澤之弊惟其纏綿悱惻之旨蘊於中者甚深故氣韻
芳潔言盡而意不盡惜美志未遂所造止此晚歸云暝
色上林表炊烟起渡頭扁舟歸權晚新月照閒鷗春日

閒居云新槐傍水綠陰低葉裏鶯兒不住啼一夜東風
狂太甚野花零落點春泥鴛湖權歌云烟雨樓頭烟雨
濛蘭橈恰好坐春風桃花飛落空亭畔傍水闌干一帶

紅

姚蓮浦鴻燾秀水諸生六榆明經叔子讀書之暇究心
畫理六榆嗜古有癖與同郡張叔未交喜購金石書畫
家有小雲東仙館及墨林如意之室多貯三代鼎彝漢
晉古鏡前賢墨妙叔未皆爲題額其所珍畫蹟如石田
翁折枝穹窿梅文衡山中庭步月圖石谷子樂志圖南
田翁蓼汀魚藻皆最上品他若雲東逸史古胥山樵石

壽秋岳冬心等蹟無不畢備又有唐宋元人統扇二冊
有明國朝諸家便面八冊亦屬鉅觀蓮浦耳濡目染
點筆寫生輒饒清韻功力日上繼項氏父子而起不難
矣

姚少芝鴻儒六榆明經從子秋塘之弟沿習家風日以
楮墨自樂專工花卉點色妍秀脫去塵俗凡遇前人妙
本必刻意臨仿夙夜弗輟余友張君子祥儔居禾城與
少芝莫逆時共論究古法由此益精居旁有水流雲在
軒風帆水鳥近映几席暇坐其處欣然灑翰自得烟汀
月渚之趣

張西齋以銘秀水人候銓州司馬誕於六月廿四日嘗
倩人繪三十歲小影曰葉生圖因又以葉生自號爲人
倜儻自喜好結納工於鑒賞購藏古彝器書畫多精品
家與殷文雲樓葆楮庵鄰時相往返遂悟畫法作花卉
有澹逸之致

胡芭香駿聲常熟人爲緩溪翁族孫緩溪擅漆毫之技
晚歲目力稍衰思得弟子相佐芭香方弱冠從畢仲愷
學畫臻衆美緩溪於是挈之共游凡數載君天質固勝
兼得名師日悟秘要其藝遂爲吳中之冠性和厚凡軒
冕以至韋布酬接無倦中年喪偶不再娶奉母遷居郡

城陶雲汀宮保爲書齋額曰望禹書屋疏花瘦石饒幽
居之趣有女名清字若蓮善鉤染花卉得其同邑朱素
濤指授及笄患弱病卒素濤名濟源寫生宗南田翁又
號紫霞散人

青浦陸元珪號瑤圃爲廉訪璞堂先生少子居邑之朱
家角精鑿古工詩詞篆刻善寫蘭蕙師衡山古白而亦
不薄古人意氣豪邁座客常滿真率弗尚虛禮酒後高
歌屋瓦爲震矣已冬予客其地適與瑤圃鄰近晚輒籠
燭過其三味軒清話忘返瑤圃未嘗有倦色也所著詞
集曰淞湖漁唱予曾以絕句題之云鷺海花天夢已蘇

退身漁隱且菰蘆茫茫烟水連三泖可惜春風一遂孤
鱖洋汪元治號珊漁與兄子泉皆綺年嗜學長於倚聲
珊漁最服納蘭成容若詞曾重梓其飲水則謂二集震
澤趙良甫及其同里周山樵序之餘事及畫時寫墨蘭
下筆疏朗自謂與畫史迥別嘗以小幅見贈並書所作
國香慢云那不生憐看柔條嫩葉直恁芳妍孤高本藏
空谷移種何年最怕騷魂化去儘移來供養窗前無言
靜相對楚些微吟愁影娟娟替伊閒寫影被幽香一縷
飛上毫顛烟涼露冷仙姿似怯輕寒欲問湘江楚佩奈
湘娥不在人間味妝翠痕濕漫把淒涼譜入冰絃著有

結鐵網齋詩詞鈔

卷十五

吳江張鈞字石甫號季韶幼時於書畫塗畫不師而能
比長出家藏名繪學爲人物士女動合法度花卉宗懔
草衣後見松壺玉壺兩家畫本乃盡棄夙習專力臨摹
駁駁乎稱入室焉所居九節菖蒲花館蓄昌陽數十盆
羅列几案爲清供詩極幽雋秋日登虎阜云碎鈴無語
塔顏唐石卵勻圓枳徑長只有此間秋色好四圍野菊
半山黃

秀水董燿字繼華號枯匏色諸生爲樂閑翁令嗣博覽
羣籍旁及內典工端楷曩曾見其於貝多葉土寫經十

餘種細如蠅頭未易爲也畫傳家學尤妙平遠山水枯
澹有神壬辰冬予挈兒子蒞生信宿濠院之香海寺始
得識君並讀所著養真居詩嘗摘錄數首題鏡小林梅
花亭圖云亭前香不斷無數梅花林明月忽當戶幽人
空此心舉頭見孤雀揮手彈清琴應夢羅浮去雲山深
復深

郭齡號松泉嘉善人幼喜繪事弱冠依去臺阮節相於
粵中縱觀宋元真蹟於董黃有獨契後又從之由粵入
滇遊山水奇奧處心領神會瀟灑旅次篝燈繪之凡十
餘幅題曰萬里紀游甲午春黃憲青太守主講寫湖適

子客是郡太守之友葉澗翁挈以訪予並出所畫各冊
見跡布置皴染悉與古合其人諒然間靜小詩亦有澹
語黃子未雅賞之所居魏塘之北曰干密鎮又嘗自號
半密山人云

謝雲屏羽士晉震澤梅墟人住持吳江棲真道院初從
陸蘭塘學人物既而棄去力專花鳥師法南田及與西
泠笑巖生交復寄與山水不恒作也性恬澹喜栽蘭詵
人墨客無不願與之游宰斯地者或屏鷗從造訪乃得
見乞其畫則與之否亦不輕擲管也嘉慶己卯歲卒年
七十有三遺有羣芳譜長卷及菊花寫生冊是其最癖

意作

張月庭羽士臨元和人年弱冠從師讀書棲真道院時
金二雅主政爲笠澤山長亟賞其文屢試不售遂爲雲
屏嗣法孫並授以畫既而陳文亦園賣藥城中寓其所
因復習醫盡通其術亦園故工詩月庭相習既久吐語
亦復不凡院中古梅花發沈梅僧顧劍峰諸丈恒結詩
社於此迨今逾二十年矣月庭所居曰冰壺精舍有冰
壺吟草兩卷秋夜聽雨云宿霧遙山苦未收通宵滴滴
當更籌不知何與詩人意生得西窗一段愁庭梅句云
雪霜爲爾留元氣雲水如予屬後身花影云池館東西

風定後闌干十二月明時皆妙

虞春枝應樾德清諸生居邑之新市以禿毫焦墨寫蘭竹宗法梅道人與茗上奚虛白善吾友王硯農徵士從榆蔭樓識之曾借游峴山意興甚豪硯農得其一冊蘭竹各半不多著筆而備風晴雨露之態并貽札云老邁筆墨久荒真所謂山中白雲不堪持贈子淮金科副榜孫燮森髫年入泮人咸謂其晚境彌適故能優游藝事如此

孫意舟傳浙字之江鄞縣人善山水用筆蒼秀在山樵子久間兼工花鳥蘭竹昔游吳門與王椒畦朱津里先

後相切劘故每進愈上脫盡浙東習氣好鼓琴得武林玉峰李氏法里中王竹生待詔倡暢蘭吟社嘗以冬夜聽意舟彈塞上鴻分賦同人篇什甚衆晚居月湖十洲之畔易字寄洲因仿西園雅集作寄洲寄意圖自爲賦色竹生爲文紀之

徐晉齋用錫嘉興人畫宗麓臺侍郎能爲巨幅性嗜酒飲少輒醉醉輒索紙與人塗抹興盡乃止亦能五七言詩信手而成時有天籟嘗於酒後作嬰兒戲娛其母有板櫂作牛騎未穩惹他兒女笑家中之句予特賞其有真趣他若秋艇看山圖題云千峰蒼蒼暮雲間翠黛留

人未肯還今夜泊舟須待月水晶宮裏看秋山亦有六
如居士風調

衛叔瑜蘧一號崔生震澤梅堰人初嘗以山水問業於
予未竟其學去而習寫真藉以自給楷法勁秀兼工墨
梅爲人和光悅俗善諧謔王青浦陸瑤園家最久嘗摹
花之寺僧畫梅一頓予爲題云兩峰胸有千萬梅飽蘸
冰雪成花胎橫斜落紙瘦於纖不是衛郎摹不來

釋超然字友蓮號松谿海甯白馬廟僧工書善蘭竹近
日方外以筆墨著者海昌爲盛而能世承家學則推白
馬廟焉松公書學董又敏藏其佳帖最夥暇即臨摹不

肯輟管人以縑素請者必扃戶爲之勿令窺視故其書
畫多有靜妙之致

釋明儉字智勤號几谷丹徒王氏子出家小九華山能
詩善摹晉人法帖工畫山水花卉山水出入荆關馬夏
下筆如風墨采沉鬱與海昌釋六舟善嘗共客黃巖總
鎮湯公所借游雁蕩六日窮極幽奧歸畫長卷紀勝寶
山張問秋題曰雁山雙錫圖雪瀑雲嵐湧現紙上乃奇
作也曩嘗訪予吳門適予他往特以小幅見貽疏略荒
冷別是一種雙錫圖今藏六舟處題者已夥

金壇女士吳規臣字香輪一字飛卿長洲顧小雲大令

室小雲遠宦飛卿常往來金陵維揚間鬻書畫自給奇
情倜儻工詩詞精醫理通劍術畫無不善而尤妙寫生
賦色妍澹神奪甌香其父明齋夙愛華陽洞天勝往
游至三飛卿無不隨侍穿雲躡翠采藥尋松見者咸以
爲異芸臯觀察慕其事嘗爲作圖其在山中坐雨爲牡
丹寫生題云一種天生富貴花開來仙觀帶烟霞人間
遮莫春如海那及山中宰相家三茅雲氣護靈根生長
仙源別有春閒倚玉蘭花下看六朝金粉舊精神

吳江女士徐應媛號珊若虹亭太史六世女孫適同里
朱靄亭明經瑞增俱工詩翰家在分湖之濱日月當樓

乃其伉儷聯吟處靄亭嘗繪圖徵詩吳越名流題者殆
滿冊若又工墨蘭曾於臺叔蕉雪庵獲見一幀清逸有
致其從外學蘭一絕云略施澹墨便離披研露吹花風
飈枝著箇素心人不語綠窗正是夢回時有須曼華館

小稿

無近人畦徑曼生司馬首推之其畫山水出文氏父子
而上蔡宋元澤古甚深下筆輒有古韻時作松畫樓閣
金碧絢爛而不失士氣花草亦得南田新羅秘法萬籟
山刺史官長前招之入署聲名驟著時吳江郭文輝佩
公爲袁浦萬公君至焉欲遊之贈其詩有郭重雲語之

墨林今話卷十六
昭文將寶齡撰
吳縣孫子和義鈞蔚堂先生子諸生博覽羣籍不為世俗之學卓有撰述其學以經為主以小學為從入之路幼從李四香明經遊精天文律象書品在晉唐間隸古無近人畦逕曼生司馬首推之其畫山水由文氏父子而上攀宋元澤古甚深下筆輒有古韻時作界畫樓閣金碧絢爛而不失士氣花草亦得南田新羅秘法萬廉山刺史官袁浦招之入署聲名驟著時吳江郭文煥仰久為袁浦寓公君至幾欲遊之贈其詩有鄭重委託之

墨林今話卷十六

昭文將寶齡撰

吳縣孫子和義鈞蔚堂先生子諸生博覽羣籍不為世俗之學卓有撰述其學以經為主以小學為從入之路幼從李四香明經遊精天文律象書品在晉唐間隸古無近人畦逕曼生司馬首推之其畫山水由文氏父子而上攀宋元澤古甚深下筆輒有古韻時作界畫樓閣金碧絢爛而不失士氣花草亦得南田新羅秘法萬廉山刺史官袁浦招之入署聲名驟著時吳江郭文煥仰久為袁浦寓公君至幾欲遊之贈其詩有鄭重委託之

意浪迹數年屢隨秋闈不售入貲爲貳尹令試吏浙江
非其志也君外貌淵冷而風情佚宕長於音律老伶工
歎爲不逮下至篆刻陶埴之事靡不精曉往紀青谿本
事繪月底修簫譜圖題者殆遍故又自號月底修簫館
主人

子和書畫旣冠絕一時其詩詞亦同輩所佩服往年沈
士美曾以君所畫繩牀經案圖卷示余蓋爲士美悼亡
而作也畫旣幽冷所題三絕句尤情韻兼至詩云一龕
佛火黯於烟帽動香銷只醉眠作客還家等禪舍生知
塵箪了華年瓶鉢隨身供石牀生蓮不似返魂香維摩

大藏經繙盡惆悵都無處士方筆端如我意蕭森荒寺
疏林託遠岑儘有年時味孤寂半牀冷雨滴秋琴錄之
以見其槩

丹徒張茶農深字叔淵寶厓先生子畫傳家學初寫花
卉馮墨香已稱其氣味靜穆得宋人意嘉慶庚午舉鄉
闈第一入都館 藩邸十餘年畫名益著尤工山水有
華陰長卷其生平傑作膠城王鷺客自京師返嘗謂余
曰茶農所寓琉璃廠曰槐根小築其室臨街車聲雜沓
恒於鏡下作畫至更深無倦偶獲前人妙蹟必臨仿數
四得其神髓而止故其所作無不深厚入古顧道居士

稱有朝鮮貢使金秋史特重其蹟每以厚價購之曩見
茶農書多小冊惟松陵程氏伯家有連社問因圖直幅
爲其尊人竹盦少鴻臚作屋宇松竹水石雲嵐全從朝
川圖出高簡別成一格有小印曰悔昨學人其著述未
見今官廣東大浦縣知縣

仁和許玉年乃穀白號玉子道光辛巳 恩科舉人許

氏門第人才皆杭郡之望玉年益以書畫擅名吳越山
水宗董華亭蒼秀而腴兼長梅竹雜卉著有二十四畫
品論理名妙琢詞峻潔與左田尙書所作品目稍異實
可並行平生襟情散逸雖不忘纓組而常寄趣烟蘿泉

石間理安有松顛閣爲寺中最勝處君嘗數往一日興
至爲畫松於壁增天風海濤之壯又嘗購梅數百株植
林處士墓寫孤山梅圖以紀其勝韻類如此後官甘
肅環縣知縣調任燉煌未中壽而歿室徐琰字比玉湖
州人心如河帥女亦善畫尤工寫蘭早卒

太倉王子若應綬今改名曰申嶰谷大令子麓臺司農
第十九元孫世傳畫學海內推婁水正宗君生十四而
孤比長補諸生卽以才藝游吳楚閩越間所至上公咸
倒屣兼擅篆隸精鐵筆皆能闖入古人堂奧自聞歸吳
旋應萬廉山刺史聘至袁浦爲縮摹百二十漢碑於硯

背留幾載功未竣而刺史逝載歸成之曩客嘉定君時假榻道院見其臨窗捉刀曰惟鐫一二十字與原碑不差毫黍誠傳世之作墨林之鉅觀焉君於諸藝外又精研靈素深醫術非素相識不肯爲之處方其畫近稍變設色妍妙而其筆則日加蒼勁觸透紙背司農所謂筆端金剛杵者蓋已臻其境矣

子若近寓吳門綠太夫人年踰七十不作遠游而吳門諸舊雨亦願留之爲之傳牋通告俾遠近請索筆墨者知有定所君又自書一切潤筆規條刻之因貧售技雖古賢不免君故又題四絕句以自解嘲其一云閒寫青

山換酒錢儘多同志效前賢自憐別有難言意寫到青山一惘然

汪小迂鴻字延年休甯人畫山水花鳥皆秀出時流曼生之官深陽東南才藝之士麇集小迂先在幕中後又同至袁浦與之相終始故其所學咸得力於曼生亦工鐵筆凡金銅磁石竹木甄瓦之屬無一不能奏刀亦無一不精妙嘗謂友人錢小謝曰鐫刻惟金器最難必三四修改始能成一畫其性過柔之故宜與茗壺不能刻山水雖摹古人畫本亦不佳數語真得此中甘苦者其生平技藝最多能修古琴能吹洞簫自度曲分判節度

窮極幼眇所同游皆當代名士尤與錢叔美改七蔞張
子貞郭頰伽曹種水諸君善葢皆桑連理館舊交後又
恒聚於汪氏觀復齋焉小迂畫花鳥尤長大約以南田
新羅爲師而又兼撮近人之美合爲一手余最愛其冊
頁小幀澹逸閒冷觀者不嫌其薄種水扇影詞題其梨
花白燕調燕歸梁云海燕修翎別樣新心性白鷗羣杏
梁仍見舊巢痕惆悵事總依人畫闌曾見一雙玉翽不
辨宿梨雲素襟已別隔年春林外雪又霏零又曹小厓
名瀾杭州人嘗與小迂子貞同主汪氏花卉絕妙今在
京師

畢仲白簡陽湖人處士焦麓翁次子工山水筆墨疏簡
傳其家法亦善寫意花草嘉慶乙亥丙子間客曼生深
陽縣幕與叔美七蔞子貞小迂同聚桑連理館文酒之
暇或合寫巨幅商酌下筆若出一手往於頰伽丈齋見
五人合作靈芬館圖長林矮屋繞以野梅氣韻蕭散至
今猶在曾臆仲白後亦往還袁江今不復知其蹤跡矣
沈芷橋廷炤自號語烟詞客長洲諸生善駢體文工楷
法尤長倚聲江湖載酒有南宋諸賢跌宕之風著有衛
夢樓詞辨香成容若深情往復正復不減飲水一編詩
亦工側豔之作夙通畫理時作風蘭露蠹瘦葉孤花在

松雪衡山之間愈澹愈妍愈少愈貴題誌亦名雋可喜
 非且塵外幽襟者弗能賞也嘗赴維揚友人之招時當
 秋仲峭颿渡江於江光山影中展紙舐墨頃刻寫蘭數
 幅自謂平生快事又嘗蘸粉作白芍藥一枝以當春人
 小影別饒風韻故是詞人之筆又陸東蘿名損之與芷
 橋同里畫蘭學文衡翁亦精楷法工六朝文附誌之
 戈順卿賦吳縣諸生詞章學問皆本諸尊甫小蓮先生
 具傳家法而於倚聲尤得神悟病近世詞人聲律舛錯
 韻亦未精因與同郡朱西生沈閏生博攷互證倡為詞
 學一時以詞就正者必為嚴加抉摘無少假借人亦言

然服之所著詞林正韻一書發凡一十八條肆其辨駁
 極見苦心足為後學指南其為功亦非細矣舊住楓江
 今遷山塘白馬橋顏其室曰校詞讀畫之齋素好寫生
 作設色花草冶逸可喜近則專寫墨梅疏枝繁蕊一宗
 王彞軍法作客袁江聲華四著而囊常空乏不無窘疏
 江湖之感嘗有客中歲暮懷人詩數十首其一寄余云
 吾鄉俗畫工往往居奇貨如君士氣勝曲高反寡和頻
 年事浪游筆畊免窮餓傳家有鳳毛令名已遠播兼指
 余兒陸生可媿也若有瀟碧軒詩翠薇花館詞六十家
 詞選樂府正聲自唐五代以迄續絕妙好詞國朝
元明諸家詞人作

林正韻訂定詞律

蔗生舊有湘江幽思圖冊凡余相識咸賜題詠順卿作
湘江靜一闌云沅芷澧蘭香國裡定前身鶴蹤曾寄三
生慧業靈修未改又翩翩遊戲小字托芳菲重參透九
歌深意汀洲盼遠依稀夢魂常飛度湘江水樹蕙蘭塞
薜荔契清芬盡除羅綺生花妙筆吟牋繪幅有烟霞逸
作平氣素學繼青箱同消受江湖滋味何時載酒隨颿溯
轉吳頭楚尾錄於此以誌良友獎賞之意

吳岫微以暢字曉人新陽人性狷介不妄取子嘗習岐
黃家言里之人無知其術者爲詩劖刻生新直抒骨髓

畫仿米南宮不多作記其題畫云谿上有山皆化雨林
間無樹不成烟水光滉漾虛無裡著箇漁人蚱蜢船又
憂早云今年旱荒古未聞一擔濁流數十文城中難覓
有水井天上偏生無雨雲蕭蕭冷巷出秋草歷歷飢雅
噪夕曛日長無事拾梧子山妻倚窗補破裙岫微少與
同里張石粒王秣農何二我同研詩律刻有櫟社四子
詩岫微早卒

季尙迂士訢又號上圩常熟人少負雋才好交游家貧
鬱鬱不得志嘗走京師無所遇返書學董香光宏逸多
姿絕去塵俗詞宗南宋不尙新穎以渾成爲王有問紅

詞一卷順卿曾采入絕續妙好詞孫心青太史題其楹
曰白石碧山無俗韻黃松翠柏有真心其品可槩見矣
中歲益無惺眈於酒遇酒輒醉醉輒牢騷不平覺眼前
人皆無可其意者久之竟得病卒嘉慶己卯庚辰間余
在虞山尚迂曾以水墨寫生便面見貽筆趣奇縱余以
爲佳乃盡出所作示余各綴小詩記其鱖魚一幅題云
曾上淮陰舊釣臺把竿人去騰荒苔吳儂一醉渾閒事
折柳穿魚換酒來此雖不經意作而君別無詩本爰錄
之所存問紅詞僅數十首近聞趙閭鄉孝廉并同邑邵
程兩家詞刻之矣

騰駭谷志定海諸生王詩有白華山人詩鈔乙未秋余
在武林君與葉君心水同寓吳山之麓一見定交偕游
湖上復偕往西谿宿交蘆庵尋樊榭徵君墓兩日始返
意興豪邁無與匹也駭谷書法學明人尤精行草兼畫
山水蘭竹有李檀園逸趣中歲患目眇而書畫益進捉
管疾掃一日可了數十幅曹邨謂其全以神行故無
不妙嘗於西湖昭慶寺壁指畫巨松見者驚爲奇蹟心
水長歌有云雙幹落落少枝節十指凜凜來霜風更磨
斗巖作峭壁勢欲振袂凌長空其解衣磅礴之態可想
見矣駭谷又明音律善清歌宿交蘆庵之夕秋月甚皎

相與放艇疏林叢荻間據松高唱宿禽盡起此景况在
目前焉

白華山人詩鈔曩曾以質西生孝廉西生深加嘆服以
爲取迓生隋無一唐音弱筆余曾錄其近體數首如空
林云百葉已凋盡北風吹空林梅花七八點獨有幽人
心我折一莖竹細聽流水首草間白石在是誰橫古琴
江城絕句云江店新膠撲甕香江城水氣逼衣涼蔡郎
橋畔絲絲柳猶挂西風媚夕陽東莊寄李杏春云與別
蕭蕭無暇愁雨沈山館一簾秋爭如同買細湖飲淺水
荷花月在樓

葉心水元階慈谿諸生一門羣從皆擅清才有別墅在
郡城月湖之濱曰枕湖吟舍同郡厲駭谷陳漁珊姚野
獨係幼蓮輩恒集於此而挾藝以游甬東者亦必造其
所編紵之歡歲無虛也心水所著曰赤堇詩鈔西生亦
曾題其簡曰今人作詩有賦而無比與此卷純從性情
中出故當卓絕一時君詩弗能遽成必累日經旬始脫
一稿故篇什不多然一詩如性命出游必挈鈔香廣按
近人之作甄而錄之得四五十家曰海內心存暇喜寫
蘭芬菲數筆亦有騷人之致自題一律云幽馨惟自惜
何意托春風偶向指端出終非階下同孤根無雜草片

石亦龍從寂寂衆芳外悠悠寓化工其自抒襟抱可見
余又愛其梅詠一律云得春先衆木風雪亦云多復與
榛蕪併孤榮無奈何世方惡高潔吾只托巖阿芳意幸
無改寒林且嘯歌

錢唐陳二山文學觀西字仲博多識里中前輩能述其
往行而四方之士寓武林者亦多識君春秋佳日湖上
裙屐之游君恒在焉能詩工楷法兼畫山水詩清微澹
遠尤長五古畫宗大癡羅鏡泉題其畫云十二橋頭人
倚闌依依柳色帶春寒西湖寫出新風景不作殘山墮
水看君自題元宵踏雪圖云踏雪行吟夜正中了無燈

火試春紅誰家園裏梅花發撲面暗香來好風二山年
三十喪偶不再娶有悼亡詩六首皆沉痛真筆讀之使
人增伉儷之重今聞從使者 冊封琉球作海外之游
其詩與畫當一變矣

海甯馬古芸舍人錦一號涇谷居小桐溪豪於結客一
時知名之士多所往還刻有碧蘿吟館集及倡和之作
其詩浩浩落落不事修飾天分故自勝人旁通六法山
水有倪黃遠致兼能寫意花卉其於近人最服椒畦翁
嘗延至家論究深得其益故其所作荒率之筆間亦似
之後買宅於禾城角里街居未久而歿姬人葉氏紺珠

吳人亦能寫生余曾見其桃花紈扇古芸題云開紅成
陣潑臙肢睡起湘簾卷上時幾日東風吹未落咲他鷓鴣
燕候情癡

嘉興朱竹坡雲字乾伯居角里街爲古芸畫友山水宗
四王嘗與古芸合作隔隣招飲圖亦能詩有誦茗帚庵
稿卽事一絕云晚風吹送藕花香點點輕鳴下野塘落
日照門漁唱起南湖烟水正茫茫弟霞鏡秋田能畫細
竹與山陰黃湘雲交得其指授

陽湖楊蕉隱明經振初名振甲工詩古文與錢唐屠琴
鳴婺源齊梅麗兩太守善余客松陵君在震澤周明府

幕暇輒過余縱論翰墨不及他事畫工小品余最愛其
自寫瀟湘別館一筆水竹空濛氣韻彌遠有似能不能
之以書法勁秀在歐褚間嘗作後書譜序補孫過庭論
所未及其言深得書家秘要詩宗唐賢尤工近體茶麈
一律云花枝匝匝影嬈嬈遲日園休襯晚晴數去春光
成悵惘覺來蜨夢不分明冰魂一片和雲冷倩影三更
帶月清落絮游絲飛不盡蕭齋又是一年情月夜絕句
云橫斜花影滿蒼苔月色當階掃不開推枕欲眠眠未
得繞闌風露獨徘徊著有蕉林著易編樂攷畫原續書
譜瀟湘別館詩文稿碧霞仙館詞

戴竹友太守延祐休甯籍寄居吳門深於詞學刻有銀
籐花館詞書學黃文節以意趣勝寫蘭竹水石下筆清
逸殆出天授余僅從鹿城張若木齋見之他所未嘗見
也曩官戶部郎中數年京師文酒之會稱極盛言詞章
翰墨者靡弗推君名滿都下顧貧甚思得一郡自豪既
歸不復能出今垂垂老矣君嘗校定宋六十家詞擬付
刊行世刊十之二中止嘉善黃憲孫再太守素與君善頗
有意成之而費甚鉅未能決也素善有海上懷人詩及
竹友一絕云郎署迴翔又賞官滄江歸臥追蘭珊西陸
戎馬紆籌策何不重彈挂壁冠

張詩船廉訪祥河字元卿婁縣人庚辰進士官河南
使工詩詞著有小重山房集初以孝廉留京師富陽董
相國延至邸第與袁少迂上舍周芸皋太史講求六法
是時大清會典將告成館臣以君充繪圖得叙知縣有
他年誇野老曾繪六官來之句嘉慶二十四年 仁廟
六旬萬壽君進庚辰萬紀圖詩畫冊蒙 恩賞收置
蓬島瑤臺蓋其山水得明代文氏法而花卉寫意力追
白陽青藤通籍後畫名著公卿間皆欲得其一罨爲凡
席之韻當塗黃左田尚書予告歸以書萬卷先行君爲
寫餞書圖尚書稱其得五峯意嗣任山左糧道公暇作

畫又涉石濤一派收藏名蹟斷自明人必求其真氣韻
始臨仿焉茲由豫臬守制在籍不爲設色與馮少眉友
善畫法亦異曲同工

馮少眉明經承輝字泊承婁縣人閉門研學有歐陽集
古之嗜篆刻上規秦漢顏其室曰古鐵齋惕甫曲簿嘗
爲之銘篆摹右鼓隸學史晨校官碑旁通書法兼善人
物花卉皆脫棄凡俗尤喜畫梅庭前植梅八九本架一
小樓羅列古今金石書畫肅歌其間自號梅花畫隱君
巴孫心青太史贈詩有云人言風格追林逋生平不爲
封禪書有手但作高士畫大癡癡筆倪迂迂梁蔭林方

伯題其古鐵齋云君不爲鐵遂叟江上龍吟落星斗亦
不爲鐵視生理頭場屋爭科名觀此可以得其橐矣著
有古鐵齋詞鈔古鐵齋印譜印學管見歷朝印識金石
籀皆付梓外有石鼓文音訓攷証兩漢碑跋琢玉小志
機風草堂詩稿題畫小稿

馮少峯有光字星仲少眉之弟廩生工畫梅師冬心兩
峯配黃蘊生字蘭初能詩工花卉居有夕琴樓收藏名
蹟最富弦誦讀畫其中朱虹舫學士贈詩云松雪齋中
寫竹枝綠窗韻事豔當時風流六百餘年後鏗管重看
擅墨池片颿曾記度秦溪吹送香風溯水西月影半輪

花幾等十重長爲護綠爲綿少峯曾以夫人畫蘭紙扇贈之故云

俞少甫廣文岳字子駿震澤人古文歸震川嘗精學校太僕集畫室貯之顏曰歸虛誌嚮往焉性嗜佳山水因習六法學於王文叔翁量學精彩渾厚秀澤逼以烟翁顧不喜死楮筆嘗取不著色相四字屬其友程蘅齋鐫爲印每作必鈐之曩至都門槩不通謁獨見賞於同郡南雅學士受知最深居吳江北郭西瀕立澤舍營構屋爲笠東草堂花石森秀著書其中頗得向致詩有雋語伯遷道中六細雨微茫入皂河垂釣遠水綠痕多分

明又是江南路只欠烟波一釣簑近歲喜作墨梅蒼勁
八古乞者甚多

王靜之錫祚吳江人兄弟皆工時藝登賢書君獨早謝舉業寄情筆墨寫花木蔬果泛師南田秋岳古濤冬心諸家不求形似下筆輒饒閒趣顧雅不欲以畫者深居樾關畏與世接親知四五輩或以練素便面請乞仍無吝也曩在松陵知其孤介爲懷余固不往君亦未嘗詢及然深賞其畫爰著以附少甫廣文之後蓋江城畫家亦互推兩君爲最云

平種瑤疇字畊烟山陰人父宦湖北生於楚年未冠卽

爲人作記室當代鉅卿如錢表山秦曉峰曾賓谷陳望
坡李鹿坪諸公皆羅致幕中今富吳下其人傲而不狂
貧而不吝酷嗜詩書在楚時卽與黃君穀原善深明六
法祕要及穀原返君又從之論究一落筆便合古人意
趣蓋由蘊蓄者深故能如是詩氣清骨健古近體皆妙
五律如清娛閣云開門湖一曲湖上是亭山涼翠露詩
髻秋林映酒顏狎鷗心浩蕩聽雁意蕭閒坐憶劍南老
清風如可攀月夜游小雲樓云夜色清於水詩情澹入
禪樹空山轉月波淨捲飛烟古沸隈塵榻生柴煮石泉
年華未枯寂冬翠積諸天其他佳句如秋夜西湖云寺

山影裏花園屋黃葉聲中酒漉巾越王臺云越國山川
管膽霸吳宮花月捧心涼贈穀原文云夢中白鳳騎三
鳥腕底青山遍九州皆可傳誦

常芝仙道性蕪湖籍遷居漢皋托迹澹粉中雅耽翰墨
書學米襄陽畫法元明及本朝諸大家專精山水其
蒼逸腴秀之處直逼清湘老人又善鑒賞過前賢舊蹟
入眼卽知真偽衆眼其能詩近宋人掩關塵海不妄交
接平生往還惟李曉桐黃穀原兩君稱莫逆交時合作
山水得者秘藏楚中文士通六法者靡不仰企以爲華
嶽三峯莫可軒輊年五十餘卒遺蹟益貫種瑤叙其事

畧並以便面小幅出觀亟爲誌之

范白舫漢口叢譚云芝仙少嘗與儀徵許鐵畊江右張素舸湖南僧寄塵游鐵畊善畫素舸工文寄塵擅書法又皆能詩故芝仙三絕並有所自白舫又稱其矯力不阿爲朋游中所罕則其人品又可概見惜遺詩甚少夏日訪穀原渡江遇風一絕云墨雲堆岸望依稀風逐豚魚挾浪飛人在米家圖畫裏滿船烟雨渡江歸

張荔門上舍式字抱翁自號夫椒山人無錫文恪公泰開之族孫隱居江陰縣砂山當道屢薦不就惟以翰墨自存然不輕舉筆一點一拂期與古人頡頏所作詩古

文詞以不雕飾爲工書法胎息河南出入晉宋能懸臂寫蠅頭楷畫筆澹遠蒼秀山水具元季諸家體而自展機軸經營慘澹無迹可尋有賣畫絕句云洗空心地俗塵刪一卷黃庭自掩關明日斷餐愁不得且研殘墨畫秋山著畫譚五千餘言闡盡用筆墨之妙而一歸於靜心養性益不止爲書道言者刻見荔門前集

趙雲谷太學九謙常熟人少好筆墨思以山水名家吾虞自畊烟翁後百餘年習六法者多沿其派流於甜俗君特莽之乃悉棄其成稿上師元明諸家不泥一格別開町畦以勢雄筆健爲能嘗赴秋試遍攬白下諸山之

勝歸益有悒展紙放筆彌得煙雲真極其於畫理尤能
精刻雖木之一節石之一稜靡不斟酌出於自然同里
范君引泉最服之間寫梅竹亦出新意旁通青鳥靈素
六書七政之術持身謹飭訥於語言有古君子風

松江黃秋士鞠居郡之清風涇澆寓吳門畫山水花卉
迥出時畦獨標勝韻蓋得力於南田石谷居多亦工人
物士女陶制軍梁方伯及一時士大夫靡不重其筆墨
名溢吳中秋士尤精製圖布置熨貼不少不多不空不
實萬整秀於荒逸之中斯其獨絕花卉能作巨幀大葉
麗枝彌有神趣爲人澹泊真率以詩酒自娛著有湘華

館集京江口占云霜葉初紅菊正芳雙螯未老我先狂
生憎丁卯橋頭過一陣寒雅送夕陽雪後次劉心蓮明
府韻云荒邛極目水連天蠟屐尋詩許我先昨夜紅梅
衝雪放峭寒酒鑠隔江烟皆有晚唐遺韻秋士始以滄
浪亭圖見賞於梁方伯自後凡有圖繪必以屬君而爲
雲汀制軍作者尤夥東南名勝半收畫囊余所作惠山
全圖及補聽松庵竹籬圖皆秋士游梁谿時所作曾文
敬明府竝爲鑄石又嘗寫莫愁蘇小等像留白門武林
均有石刻好事者恒揭以贈人云

吳江郭友三驥居邑之蘆墟爲類伽文族弟王山水嘗

從武林蔣芝生學得其家傳貧爲近游好事家時亦相
招所至咸款洽畫入能品余特愛其平遠小幅作荒谿
老木隨筆點畫天真朴野如其人曩在乍川爲余作水
墨一幀題云蟹舍魚簖綠楊此中風景似江鄉年來
久作他鄉客依舊蕭疏畫水塘子岱號石君能寫人物
嘉興張笠亭仔居角里街之東柵以醫自給性伉爽好
賓朋吾友張春水游禾郡嘗主其家梅里詩人汪一江
歲或數至恒假榻其所甲午春余始識之往還亦五載
矣笠亭喜吟詠工四體書畫人物鳥獸山水花木靡不
能自粉稿不假粉本推禾中能手中歲悉屏棄詰嗣

訥齋及高弟褚君珎堂繼之畫旣勝絕而皆和易近人
凡過其所居煮石廬者輒清言忘返故余嘗有詩云婦
女知姓名瘵貧卻無策行藥晚未歸二子解留客
吳縣張譜梅伯鳳諸生善畫山水爲王文椒畦最先弟
子椒畦館寒碧山莊時君方貧甚往請受業借觀劉氏
所藏古今妙蹟日事臨仿由此遂工兼寫花鳥亦有意
致名噪城西十數年年四十五卒又龔少儀成章崑山
諸生顧計堂國樹新陽諸生皆椒畦弟子少儀娶於王
常在山南老屋凡尋常酬應之畫半出其手椒畦爲加
數筆見者莫辨此外更有數人不能悉錄

吳縣慎雲艇宗源候銓藩掾居郎之楓江能詩工花果翎毛尤擅蘆雁書學真西山兩弟曰宗浩宗濂甚友愛且皆得堂上歡親嘗患疾醫弗效君與兩弟相次割股以進獲愈自是過病輒如之左右臂瘰癧累累未嘗令外人知也大父宏號溪山工山水乾隆間以孝行稱於鄉惜畫罕見而名未著雲艇克承先德益精寫生筆墨遠播賞首殆不之也子序林翰林院待詔年未及冠亦喜書畫

青浦張虛齋聰少負偉才壯游京師十九年名公卿皆相引重得上簿銜以親老歸畫筆磊落不凡寫意花卉

特工墨菊自號東籬灌農性好賓朋遠近游藝之士至青者必造其門君亦善為游揚惜年五十餘歿同里有張小谷名濬為東谷先生元孫亦通畫理購藏舊蹟多精品曾以高祖坐聽松風有小影出示圖為石谷所補秀潤異常洵其家寶

同邑顧椿年字映莊號沅蘭寫梅師煮石山農襟情浩落尤耽吟詠嘗於道光壬午癸未集同人為消寒會會各有詩孫心青太史為之序并署其眉巨圍鑪小集付刊自著有鷗夢廬吟稿畫梅絕句甚多錄其二云清癯骨格玉姿顏寫到春風筆也閒借問高情林處士此花

可否似孤山不愁玉遂爲吹殘自喜春風到筆端寫出
橫斜一枝影教人疑是月中看

常熟陳大齡號鶴汀一號鄂町國子生閒澹性成絕意
浮慕惟以琴詩自遣時得靜悟所居有住梅花閣凡無
纖塵圖史尊彝羅列左右翛然隱士廬也暇作花卉雅
尚逸韻於近人中最近新羅玉壺兩家造詣正未可量
頃余見其杏燕一筵并題句云粉牆東畔畫樓頭花氣
迎人暖欲浮怪煞飛來雙燕子亂紅深處話春愁詩亦
綽有風情

新陽俞大榮號春林少習騎射人武庠眉目秀朗舉動

溫雅庭闈之間尤能先意承志大母極愛憐之性嗜畫
習鈎染花鳥別有慧悟嘉定倪硯農錢拜石吳門夏荳
谷吳辛生諸君咸稱之後又問業於司里王文椒畦郎
君芝田藝日進乃天不永年年三十二卒遠近惜之
秀水錢澧字芭生號海珊以父號文石故又號小石余
嘗過其飲淥草堂地瀕烟水與漁莊蟹舍相接極清曠
之致畫宗南田寫生腴澹人古間作山水亦幽冷師元
人不爲俗筆文石名瑞慶字仁含奎文閣典籍誠篤寬
厚好施子研精醫自旁及詩畫與西冷許補蘿交善所
作不多家藏止荷花一筵自題七字曰涼花如夢立蜻

卷一
三
蜓風神雋絕真得甌香遺意

楊嘉途原名朝鈔號吟溪一號夢湘直隸盧龍縣人祖籍浙江由功臣館議敘府經歷年裁及壯足迹半天下所至與名公卿游跌宕詩酒詩工登覽之作哀然成集間寫蘭竹師石濤板橋兩家亦有意趣病中絕句云滿庭紅雨落紛紛迎月樓前日正曛簾內無人春不掃松陰低護一窗雲汶上有感云年來南北苦奔馳回首文園泪暗垂怕聽琵琶添懊惱月明不敢立多時寄懷邵琢堂觀察句云世事分明雙眼白酒懷斟酌一盞紅白魚歧夜泊有懷云此身有母終宜惜故里無家轉怯歸

皆可傳誦

葉桂庭號稼庵吳縣人居木渚之山塘能寫蘭菊寄與亭素不求工也有榆影廬詩草登維摩望海樓云一聲清磬四山幽拾級先登百尺樓擬把瑤琴會私籟赤闌干外海天秋年五十六卒子文焯號友三雅嗜韻語秋柳一絕云猶回風前舞殘腰謝孃孃醉景魂銷祇憐無復黃金色誰買秋光到畫橋

葉鏊字魁士號冠山世居洞庭東山爲石林先生廿四世孫今遷青浦朱家角少年嗜學能詩善花卉吳江翁小海常客三泖君師事之得其指授畫日工有別業在

柳西曰點易草堂花石蕭疎頗具勝致春秋佳日時往
來其間最與同里席夢花善席亦工畫名元曠
沈俊字仰之號葉舟吳縣東洞庭人寄迹虞山能寫花
卉翎毛多藏近世諸家妙蹟資爲粉本間一點染風韻
亦自不凡兼工小詩其自題歲朝清供圖云柏子香中
齋日妍一瓶清供曉窗前玉梅破蕊先含笑春色今年
勝舊年

鈕晉字受茲號少雲非石先生從子居洞庭東山能詩
工書法皆得非石指授氣息近古兼長蘭竹花卉王君
臨香音嘗語余今乃獲見其蹟淚愴鄙懷爲附著於編

張謙字地山一字雲樵號斗南子又號補梅居士海鹽
邑廟道士善山水工詩詞著有補梅居士吟藁授琴處
詞草歷朝道家詩紀小瀛洲仙館詩話問禮齋日記等
書畫不多作每作必有題詠自題畫冊云疎林鳥倦飛
落日羣動息尚有倚筇人山南望山北向晚啟竹扉明
月在高樹何處夜歸樵微聞烟際語泉流老樹根雪護
香茆屋門外不逢人茶烟出修竹孫意林先生極稱之
謂逼近右丞信然

朱沂字太初號文江又號小樵補梅居士法嗣天資勝
人讀書過目成誦少卽嗜畫山水花卉人物靡不討究

而於山水尤致力深得畫墨之妙亦能詩著有醉濯樓詩鈔高弟汪鏞號小江寫山水亦佳

鄭濂字素庵號秦溪外史又號丹里山樵補梅居士琴徒也精音律善鼓琴得申江湖烟僧指授書法花卉皆宗南田老人兼工韻語有二一軒吟稿

釋明辰號問樵揚州建隆寺方丈以琴名江南北時往來焦山方外之勝流也道光初年吳中琴會稱其盛師嘗一至老友鄭山人恒從之游余未獲見聞其禪誦之暇夙好畫梅不必遠師古人下筆輒有逸趣亦工八分篆鄧石如者幾可亂真平生琴弟子極多有丹徒羽士

袁清甫名澄傳其指法清甫又工山水學於同邑周子京筆甚蒼厚滄浪會六舟為余言

閻秀顧蕙字晚芳一字緝秋吳縣人湘筠上舍女翟雲屏先生女外孫也幼稟庭訓善寫生神明矩矱下筆便工適同邑毛叔美茂材為繼室叔美工韻語精鑒賞儲藏書畫極夥嘗得忘庵所寫東禪寺折枝紅豆花圖珍貴尤甚特顏其居曰紅豆書樓為伉儷聯吟讀畫處繪圖徵詩題者皆以神仙眷屬目之刊有西河題贈彙編晚芳既工花鳥自歸叔美益臨摹古迹兼長山水二十年來粉墨遠播凡鉅公名卿以逮山野之士靡不知重晚芳畫者

榕皋農部髦年愛才見之尤加擊賞題其紅豆書樓圖
云詠絮才名屬謝家湘簾斐几擅清華何須更說相思
子此是西天稱意花晚芳詩亦清細全外作兩律之一
云不須皋廡賃息影有江樓挽鹿何辭瘁雕蟲偶遣愁
詩情雙管競畫彙一奩收鴻案逢高士清閒共唱酬有
釀花庵小草

晚芳未字時有畫冊二十四頁題者幾滿武進趙味辛
司馬詩云宅相何須定是男外家家學幼能諳玉蘭堂
後甌香館流派應從兩處參蓋言晚芳幼年常見雲屏
老人暨舅氏琴峯作畫早悟筆法後又參以文憚兩家

也李子仙孝廉題冊中蘭花云不知神似否只有美人
覺空谷一分春風香定滿握南雅學士書其後云余昔
有題畫蘭詩云幽想入空谷微香生墨池果然神似否
只有美人知今見子仙所題晚芳畫蘭語意畧同蓋我
兩人交契最深故用心有相近處惜余衰老日甚矣此
跋亦藝林佳話因竝錄之

晚芳山水余僅見其尙友齋雅集圖一卷後過梅堰又
見其爲織文女史繪朝梵祝延圖筆極工秀具有衡山
風規余更歎絕織文爲吾友硯農徵君篋室斯圖因其
長齋繡佛爲母祈壽而作也晚芳自跋有云余亦爲慈

親衰邁日誦金經以祈佛佑恭有同心云

閩秀王筠貞字管芬吳縣人洞庭東山嚴愷室愷字少
彌國學生壯歲益逝管芬夙通經史工詞章間寫水墨
山水自大歿後悉棄去撫孤十七年年五十卒子良杖
字左生早有詩譽吾邑子瀟太史伯生大令咸稱賞頃
在虞山知余編輯今話特叙其母夫人事并詩屬爲纂
入自題山水小幅云小閣鉤簾對遠山白雲舒卷意相
關殘陽欲墮深林暗便有飛禽無數還萬頃波光玉鏡
開隔湖山隱白雲堆無端拍拍羣鷗起一片春颿天際
來左生詩如天際仙居圖云瑀璣掃盡烟濛濛半空突

出紅闌紅玉簫無聲碧雲冷桐花一樹搖天風李郎前
身有仙骨日跨仙鸞造仙闕誰識雙清一片心宵來自
有瓊簾月玉潭清影記前生圖云本來明月是前身祇
許梅花作比鄰十二瑤臺清夢好不知人世有紅塵是
編以畫存詩讀左生之作神韻清絕附錄二首

王蘭貞字楚玉一字飛鸞管芬夫人從妹寄居吾邑廣
東藩庫大使仲沅季女許字洞庭鄭言枚善楷法喜作
白描花卉不輕示人婁東張借堂昔館其家余嘗往還
飛鸞之兄蘊香年十餘方從受經而已妙解聲律越二
十餘年重至虞山則聞飛鸞亦爛翰墨蘊香時過寓齋

出示詩畫爲之欣賞不置錄其題綠君納涼小影一絕
云日午荷花歛粉紅招涼且坐水亭中清琴一曲茶三
椀消受垂楊面而風蘊香楷法圓勁直逼趙鷗波爲人
藹然有深情頃亦以詩見質題畫云歷亂寒林半未凋
數門茅屋隱漁樵有人攜杖尋詩去隨着閒雲過板橋
漁隱圖云綠簑青笠自年年穩占空明水上天不挂蒲
颿緩插櫓有垂楊處便停船君名朝忠有護花廊詩草
閨秀周綺字綠君小字琴孌吾邑王氏遺腹女母夢蔡
邕授焦尾琴而生隨母依舅氏舅無子愛之如己出遂
姓周氏及長工韻語解音律能篆刻兼習山水花鳥尤

精小蘆雁得蕭遠生動之致吾家燕園老人賞其詩畫
錄爲女弟子著有擘絨餘事詩如初夏云小谿點點疊
新荷滿院清陰雨乍過閒卷疏簾尋畫本夕陽紅在樹
頭多戲寫荷花水仙一幀爲炎涼圖云水佩風裳一種
清雨花應恨不同生炎涼任爾輕分判香國何嘗有世
情題畫蘆雁云傳書繫足記當年千里飛回湘水邊媿
煞鷺鷥和燕燕生平只解鬥春妍不逐繁華夢自清怪
他無故櫓聲驚宵深莫訝東方白萬點蘆花月正明皆
有清思綠君又精醫承其家學事母甚孝嘗封股以愈
母疾斯其至行尤足稱者年二十許適吳縣王雪蕪希

瀛王工書法亦能詩題秋海棠畫幅云西府春風易過
時瘦紅劇愛遶幽姿露涼恐不成秋睡碧海青天夜夜
思

周曰蕙號佩兮吳縣洞庭山人朱子鶴和義之配也小
楷學晉唐尤深得歐法善鈎染花卉活色生香時出腕
底惟以之自賞或分贈閨中素好不使外人聞焉有樹
香閣詩集多秀麗之什題三春競豔圖云闌裝七寶護
芳姿淺碧深紅競一時同向九香分雨露春心偏屬最
高枝題秋花小幅云幽芬簇瑤階搗助曉妝靚未許涼
風吹雲霞滿仙鏡

翁素鸞字霞仙一字亞珊洞庭閩秀能詩善寫生風神
高適且烟霞之姿暇喜登陟碧澗紅林佳處輒往今爲
嚴子左生副字僑寓虞山題畫秋海棠云二分輕白一
分紅名借春花致不同一片秋心誰識得斷腸無語背
西風

