



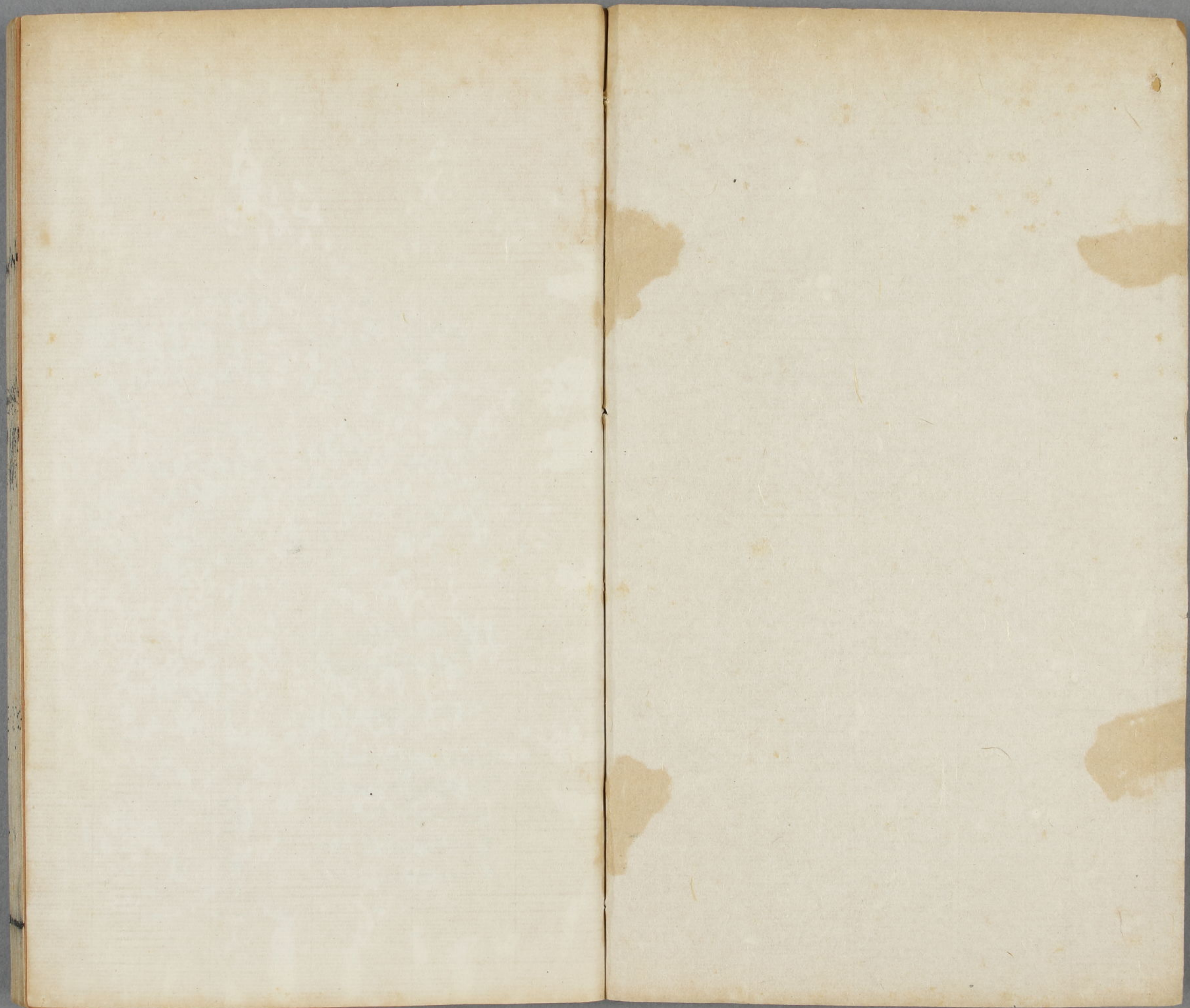
掃葉山房藥鈔

二十一

曾  
595  
21

三十一





門 1 4  
號  
卷

交補廿書  
寫編  
集編

李鴻章書  
於天津署

全

欽定明史全目全備

歸葉山房

席氏校刻

序

歸葉山房蔡鈔第五

論作史於今日難矣。歷朝之史具在也。歷朝史氏之學之識之才具在也。我無前史之學之識之才。不可以作。即有前史之學之識之才。可以作。抑亦可以無作。讀焉而已。讀而問有獨得。以我之學之識之才。曠然相遇於作者之學之識之才。因合羣作者之學之識之才。為我一人之學之識之才。覺數千百年來。正統閏統。不一其系。君臣上下。不一其分。賢姦忠佞。不一其人。九州異域。不一其地。靡不了然心目。夫乃抒其胸臆。總其綱領。刪

序

其繁蕪一筆一削嚴而勿濫簡而不漏以成一家言則雖可以無作而善讀者何必不善述善述者奚啻其善作鄭子芷畦吳興名士也予曩視學兩浙芷畦適在長安其學其識其才恨不早見之今子假歸問渡苕溪酣息郡治之六客堂芷畦袖一編來謁乃其讀史所得自成一家言者也顧合廿一史之累千百卷約爲數卷帝王本紀各如千首每首限於尺幅括以數十言旁及書志世家列傳亦各撮其大凡存其一二其於正統閏統君臣上下賢姦忠佞九州異域昭昭若掌上紋述也乎

哉不啻作也夫前乎芷畦亦有約者矣正史之約於鳳洲也集要之約於理齋也捷錄之約於迴瀾也未有約若茲編且合龍門之疎扶風之密兼而有之是又作者之苦心而爲後來讀者之樂其簡便也芷畦顧退然遜謝曰吾奚作吾讀而述焉已噫如芷畦洵可登作者之堂吾又何嫌於其作八閩鄭開極序

序

廿一史載籍極博。學者每多望洋之嘆。勢不得不從事於約。然無提綱挈領之方。必至繁簡失當。而各代之治亂廢興。是非得失。卒歸疎漏。雖矻矻窮年。終無裨於史學也。余少受書。卽嗜汎覽。致力於史者有年。緣質乏明敏。往往覲縷翻閱。旋得旋棄。及筮仕後。簿書稠疊。而前此研覈之力。益不能專。以是知昔人博聞彊記。蓋有天授未易幾矣。門下鄭子芷畦。好學深思之士。一日持所輯廿一史約編質余。見其自皇古以迄勝朝。凡治亂廢

興是非得失之故。犁然備舉。或畧具於全目之首。或散著於紀傳之中。較之全史。雖百不存一。然提綱挈領。已得大槩。可以一覽而無遺。誠史學之鼓吹。稽古之梯航也。學者苟能先觀全本。考其源尾。然後由博返約。熟讀斯編。則旋得旋棄之患。亦既可免。而世之博聞彊記者。將必接踵而起。是余所厚望也。夫。晉安友人陳一夔。瞿石甫序。

自序

天地間絕大著作曰經曰史。今之儒。甲經乙史。而學史者鮮。學益鮮。而史益不易學。予生也魯。不能殫記。沿聞方出。就外傳時。先君子年已杖國。屬望甚殷。故一經卒業。遽攻帖括。未幾抱恨終天。蹉跎歲月。竟不知史學爲何事。間與博古者流。下上今曩。張皇失得。予獨茫如煙霧。捧腹枵然。時多羞澀。庚午撤闈後。忽有志四方途經萬里。已而念母心勞。歸自黃金臺左。扃門封履。閱兩寒暑。盡獵經籍。而手訂之。爲課子計。歲甲戌。館穀湖濱。受

業徐子秋萼與吾子年俱童丱。隨時課肄十三經。且次第讀既。因思繼往開來。明體達用。莫善於史。遂借觀全史於琴言樓。琴言樓主人瞿然曰。子欲學史。史豈易學哉。史自龍門扶風。麟麟炳炳。降而陳范諸人。各祖述其意。以表志記傳爲例。凡二十有一。明史不與焉。而漢書繁於史記。唐書倍於漢。宋史又倍於唐。其餘卷帙未易更僕數。昔涑水著資治通鑑。簡而易閱。然謂惟王益柔能讀一過。他人覽未竟葉。已欠伸思睡。况全史乎。子聆之不寒而慄。載書歸來。一再閱之。或五十萬言。或八十

萬言。或百千萬言。讀而記。記而輒忘。洵乎史不易學也。雖然。史亦安可不學。緬維中天甲辰。至明季甲申。四十二年。國祚脩短。人才盛衰。民生休戚。疆圉廣狹。諸大經濟。載在蠹冊。苟未能稽疑徵信。則脩齊治平之道。終屬扞格。而欲酌古斟今。以資經學。奚可哉。用是薈萃全史。鉤深提要。裁以己意。隳括成章。上溯太古。下迄勝朝。計一百三十有九篇。約而不遺。馴而可誦。而書表志傳諸可激人觀聽者。又爲采拾菁華。整齊前後。存什一於千百。滙衆體爲一家。庶令學者。以經貫史。卽以史翼經。所



為繼往開來。明體達用之學。或不越此。題曰廿一史約編。以授二子。作讀史之津筏。非敢問世。而琴言樓主人忻然。以為史固不易學。得此編而不易學者。其易學也已。於是強付之梨。同學諸公。爭矇金邪許。不數月而殺青已畢。適逢老母八旬初度。稱觴之後。爰珥筆而樂為之序。時康熙丙子小春二十有五日鄭元慶

例言

諸史汗漫。有志者力不能盡致。茲編既取其約。何敢復求其詳。但篇章雖夥。目次可尋。故將各史全目。具列簡端。庶令人物昭然。一覽而盡。

凡帝王本紀。取其最要者。刪蕪擷秀。臆為論斷。限以尺幅。多不過一百五十字。原為子弟燈下之課。每夜讀一紀。則半年可竟。亦讀史之捷徑也。其後幅所載。即錄前幅故實。以申明之。而上所注。乃其顯而易見之事。至於世家志傳。當不勝書。茲則每史止及數十人。每人僅存

一二事以爲學人懲勸之資。無暇誇多而鬪靡也。司馬氏作史記。闕三皇。而以皇帝顓頊帝嚳堯舜爲五帝。小司馬補以伏羲女媧神農爲三皇。未知何據。蘇子仍占史。以伏羲神農黃帝爲三皇。少昊顓頊帝嚳堯舜爲五帝。蓋本孔安國序書。謂伏羲神農黃帝之書曰三墳。少昊顓頊帝嚳堯舜之書曰五典。故云。今依五峰之說。從孔子易傳。以尊聖經。非敢與太史公涇渭也。諸史作自龍門。故是編亦始於漢。其由太公以迄呂秦。則特著前編以冠於首。俱各存其大略。難亂掛漏之譏。

明史尙未頒行。何敢漫爲徵信。茲從吾學編紀事本末等書。補輯後編。一切稗官野乘。槩不攙雜。

凡正統大書。繼世雖土宇分裂。猶大書之如東周君晉惠懷之類。其非正統。則分注之。如三國魏吳之類。雖正統而君非正系。或女主。或被廢。亦分注之。如漢少帝呂后之類。悉遵紫陽義例。

正統書在位若干年。號某某。僭國止稱名。標注僭位若干年。僭號某某。天子升遐。書崩。書殂。書死。變例也。僭國曰沒。曰死。凡弑書弑。書殺。變例也。

兩晉之十七國。五季之十二國。宋之西夏。既各摘其事蹟。另附編中。卽應朝竊據諸人。如陳涉赤眉之類。亦皆載其顛末。以便彙觀。

史書之作。固云監夏喻秦。亦以輔談式藝。故是編雖止列家國興亡大故。而於象緯與圖蠻。陬夷落。無不粗存崖略。覽者試刺取焉。或亦淹通之一助云。

因果報應。雖屬釋家影響之談。然天道好還。福善禍淫。銖黍不爽。是編所載。十居二三。亦凜承先君子積善之訓。置之几案間。藉以時時覺省。庶不致負慚衺影後之

覽者諒有同心。

予廿年輓軻。半世佳愆。既無積糞之長。徒有揮金之癖。茲役開雕。未就心力。已疲。仰荷同學親朋。解囊援手。告厥成功。周急之誼。何敢一日忘諸。敬泐姓名。以光卷首。苟非知我。不及濫登。

鄭芷畦謹識

後記

方今

聖天子。右文盛治。加以寬仁大度。凡天下秘藏異書。購求殆盡。作之述之。諒亦無所禁忌。若槩以爲紀錄者。有刑禍。如韓退之所云。未免太惑。而况余所掇拾者。皆累朝之故實耶。康熙三十六年正月二十五日。奉上諭。朕於明朝實錄。披覽數過。見其開國之初。規制盡善。大綱小紀。無不備舉。累葉遵行。莫敢更變。又十六朝中。從無母主預聞國政之事。家法嚴肅。尤爲可法。

雖間有奸惡之臣。而威權逼主者。絕未之有。惟經末季。任用宦寺。流毒生民。是爲做政。統論有明一代。規模氣象。漢唐宋皆不及也。本朝一切行事。俱做明初制。今編纂史書。不可不持公平之論。應將此一段。增入纂修明史冊之內。煌煌

天語。凜若日星。則草莽臣之妄有補輯。固亦可藉手以告無罪云。

拓地之廣闊。設官之美善。自古及今。未有如我

本朝者。然與勝國制度。大同小異。監夏監殷。於今爲烈。

故將吾學編所載。開列簡端。甯取其詳。毋從其略。

明崇禎帝。繼二祖列宗之統緒。殫一十七年之宵旰。蒿目焦心。身殉社稷。亘古以來。罕有其匹。迄今讀衣前遺詔。猶令人流涕不能已已也。有致治之君。無輔治之臣。致流氛日熾。國祚頓亡。吁惜哉。緬維

大清開天撫運。肇造東方。迨我

世祖章皇帝。整旅八關。不血刃而得天下。其得之也。非得之於明也。明之亡。亡於闖耳。猶之漢之得天下。非得之於秦也。崇禎帝非亡國之君也。而闖亡之。猶之

周世宗勤勤圖治。卒不免於屋社。非周當亡。宋當興也。然則亡明者闖也。繼明而有天下者。本朝大一統也。其鼎革之際。夫亦何嫌何疑。而不大書特書其君臣殉難之梗槩也乎。若夫東周一綫。延有七年。帝昺迫遷崖山。一載。後之君子。未嘗不紀其年。并存其號。以故明亡諸王。若南都。若閩。若浙。若粵。稱尊監國者。雖不得與於甲申正統之後。而其起滅原由。不可以不敘。至於殉難諸臣。雖曰癡忠。亦未始非臣節所當爲。故並載編末。以俟後人考鏡焉。

後編刻竣。容有持錢牧齋致身錄考詰子。謂壬午遜國。建皇不出亡。西內老佛之說。國史明著其僞。史彬程濟從亡。斷其必無此事。且謂鄭曉好引稗史。致明史荒唐。全然子虛。編年通紀等書。都不可信。嗚呼。文獻不足徵。夫何至於此極也。予生而微賤。不獲窺金匱石室之藏。而又以明史未成。無從考證焉。敢辯爲真贗。但讀史概。遜國臣傳引有云。百年事往。豈盡草野之傳聞。片字所留。亦是鬼神之呵護。諸書具在。錯綜互見。不必過信。亦不必不信。倘謂鄭朱巨作。盡屬

傳訛程史從亡。一槩抹煞。毋論天下憐忠之士。必然痛哭而唾罵之。而身後茫茫。亦何以見端簡文肅諸公於地下也。么麼小子。罔識忌諱。敢爲此狂瞽之言。以質諸海內高明之有志於史學者。

伏讀

上諭云。黜異端以崇正學。正學者何。卽孔孟之心傳也。異端者何。卽古之揚墨。而今之二氏也。崇之黜之。皆本朝之功令也。余附釋老於卷首。覽者幸勿以爲怪。康熙歲次丁丑立夏吳興布衣鄭元慶載記

後跋

舅氏鄭芷畦先生。年少知名。數奇不偶。每寄情於詩酒。慷慨悲歌。睥睨一世。已而驅車出門。壯遊燕趙。走長城。抵無慮。窮山海之觀。歸來鄉井。息交絕遊。足跡不出戶庭。非復曩者嘯歌時矣。歲甲戌。下帷家第之。豐芭堂。仍屏去世故。無他嗜好。而其意穆如其氣凝。如意必有用。心著力處。乃叩之而不我告也。一日闢其書樓。見案頭有廿一史約編。因笑謂曰。此春秋遺意也。蓋公世舅曰。余爲此。非博名高。蓋欲使古今來

善善惡惡之理洞若觀火。俾子弟易知之耳。余曰如  
舅言亟宜問世。未幾同人固請開雕。逾年工竣。余因  
之有感矣。舅之留心於陰騭也久。屢獻屢削。而其為  
善益力。編中已見志矣。乃今闡既首薦。而復以微疵  
被黜。豈天之錫福欲發之盛。故遇之遲耶。則他日立  
殿廷之上。垂紳簪筆。別是非。揚清濁。貫通古今。著  
朝家實錄。與司馬歐陽輩輝映。後先將不獨是編之膾  
炙人口已也。舅躍然起曰。壯哉子言。請浮白引滿。為  
我記之。以見我志。且貽後昆。愚表甥徐起麟謹識。

廿一史約編

閩中陳瞿石先生鑒定 吳興鄭元慶芷畦 述

澠子旋

侯官金 潮海門

較閱

兄耿光思晰參訂

慈谿林 鑛二峰

開烈無功

卷首

上古考略

歷代圖歌

陶唐以來歷數

道統系

象緯圖

輿地圖



歷朝方域

禮樂

律呂

經籍

食貨

官制

兵刑

釋老

金部

前編

石部

史記

漢書

後漢書

絲部

三國志

晉書

魏書

北史

竹部

南史

宋書

齊書

梁書

陳書

北齊書

周書

隋書

匏部

唐書

土部

五代史

遼史

宋史上

革部

宋史下

金史

元史

木部

後編

上古考略

相傳盤古氏之後。天皇氏弟兄十三人。各一萬八千歲。  
 地皇氏兄弟十一人。各一萬八千歲。人皇氏兄弟九人。  
 合四萬五千八百年。即九頭紀也。厥後曰五龍紀。兄弟  
 五人。治在五方。曰攝提紀。五十九姓。分理天下。曰合維  
 紀。凡三姓。曰速通紀。凡五姓。曰敘命紀。凡四姓。曰循蜚  
 紀。凡廿二氏。曰因提紀。凡十三氏。曰禪通紀。凡十九世。  
 曰疏仡紀。則自黃帝以迄於周。春秋元命苞曰。天地開  
 闢。至春秋獲麟之歲。凡三百二十六萬七千年。分爲十

紀如上所云。皆無從徵信。姑闕不詳。善哉乎陳慳言之。曰。以盤古之先。爲有君耶。吾不得而知也。以人皇之後。爲無君耶。吾不得而泯也。慎其世而著其號。舍其怪而存其常可也。

循蜚紀廿二

鉅靈

句疆

譙明

涿光

鉤陣

黃神

狃神

犁靈

大驅

鬼驅

夤茲

泰逢

冉相

蓋盈

大敦

靈陽

巫常

泰壹

空桑

神民

猗帝

次民

因提紀十三

蜀山

廋傀

辰放

渾沌

東戶

皇覃

啓統

吉夷

几遜

豨韋

有巢

燧人

庸成

禪通紀十九世

軒轅

祝融

伏羲

史皇亦作倉頡

柏皇

中央

大庭

栗陸

昆連

赫胥

葛天

尊盧

吳英

有巢

朱襄

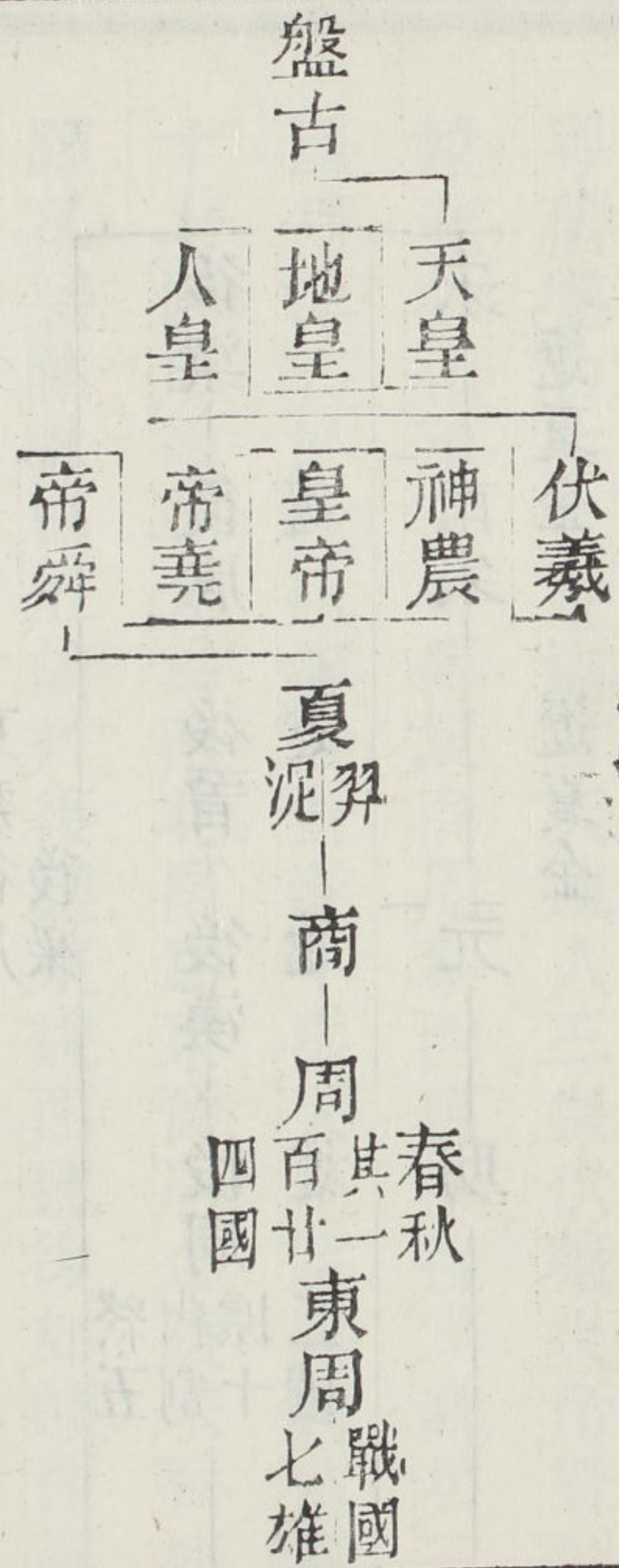
陰康

無懷

女皇亦作女媧

神農傳子臨魁臨魁子承承子明明子宜宜子來來子襄襄之曾孫榆罔凡八世亡

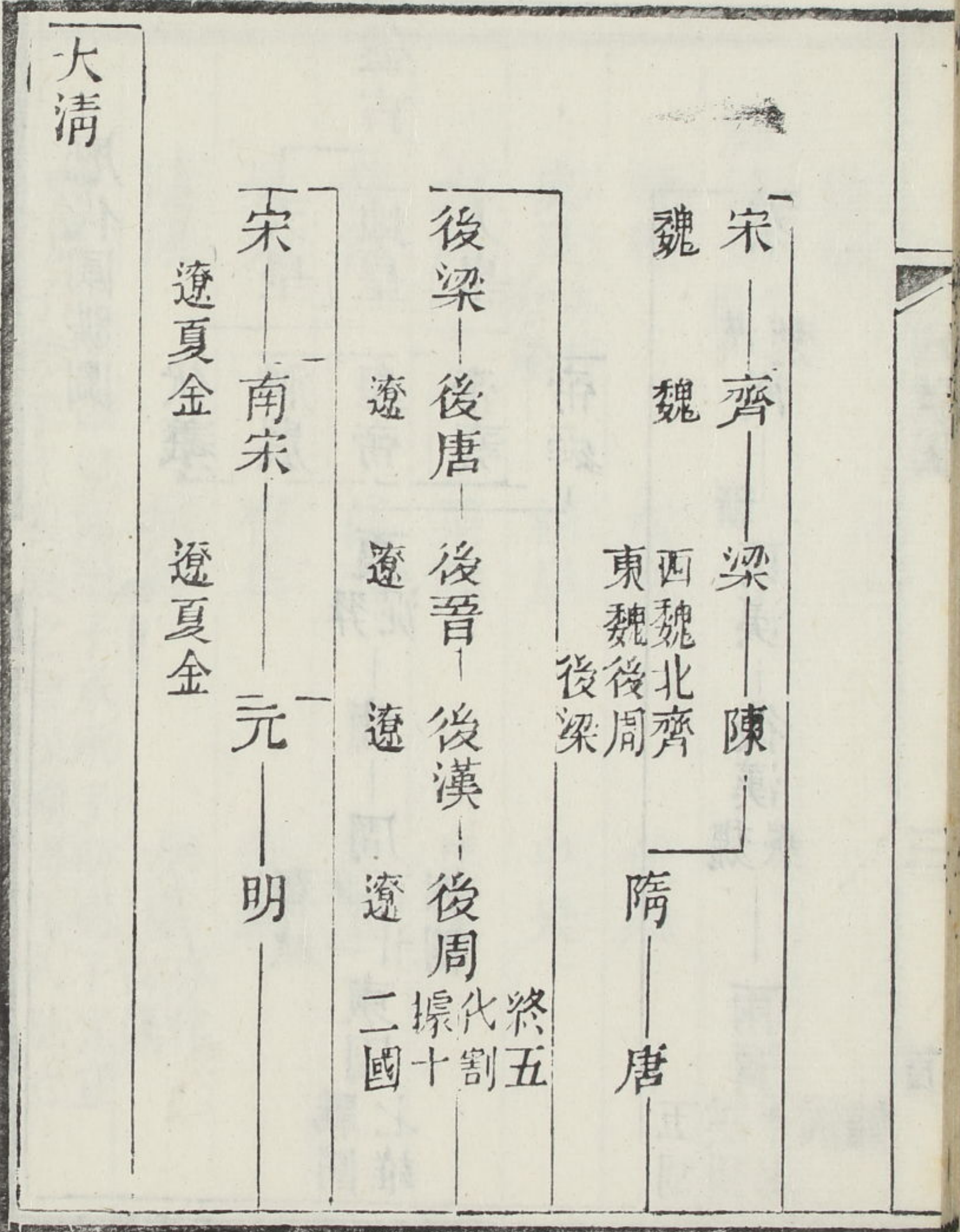
歷代國號圖



國號圖

三

首



歷代國號歌

粵稽盤古生太荒。嗣者天地人三皇。伏羲炎帝暨軒  
 轅。堯舜相承五帝傳。夏商周秦西東漢。後漢魏吳三  
 國判。漢亡於魏魏禪晉。晉遂平吳天下定。擾晉室者  
 十七國。以後朝分爲南北。南爲東晉居金陵。宋齊接  
 踵。又梁陳北則五胡并。後魏東魏西魏復如蝟。西禪  
 於周東禪齊。周滅齊兮旋禪隋。隋復平陳始一統。未  
 幾唐興歷數永。唐終五代多更變。梁唐晉漢周相篡。  
 更兼列國勢瓜分。宋祖登基始太平。金據汴梁宋南

渡。北遼西夏兼侵侮。驅金滅宋是為元。入主中華九十年。明滅元傳十六帝。

清代明分億萬世。試問古今幾甲子。中天以上難屈指。自堯至明猶可求。四千一年真悠悠。

陶唐以來歷數。按伏羲在位一百十五年。其後女媧十五氏繼世為天子。其一百三十年。及考伏羲命官十五氏多與焉。則是皆伏羲之臣也。神農氏作在位百四十年。子孫相繼為天子。臨魁八十年。承六十年。明四十九年。宜四十五年。來四十八年。裏四十四年。榆罔五十年。黃帝繼之在位百年。少昊八十四年。顓頊七十八年。帝嚳七十年。帝摯九年。自伏羲以至於擊非不有年。可紀然考帝堯甲辰元載命羲和治歷象。授人時。載在經典者。尤為可據。故湖歷

數以帝堯甲辰為始

唐堯自甲辰至癸未一百年

虞舜自甲申至癸酉五十年

夏十七君二篡賊自禹甲戌至桀甲午共四百四十四年

商廿八君自湯乙未至紂戊寅共六百四十四年

周三十八君自武王己卯至東周君壬子共八百七十四年

四年

七國分至自癸丑至己卯二十七年

秦二主一不成君自始皇庚辰至子嬰甲午共十五年  
楚漢分王自乙未戊戌四年

漢十三帝一后二王一不成君一篡賊自高祖己亥至  
淮陽王甲申二百廿六年

東漢十三帝一侯自光武乙酉至獻帝庚子共一百九  
十六年

後漢二主自昭烈辛丑至後帝甲申共四十四年  
兩晉十五主自世祖乙酉至恭帝己未共一百五十五  
年

宋八帝自高祖庚申至順帝戊午共五十九年

齊七主自高祖己未至和帝辛巳共廿三年

梁四主自高祖壬午至敬帝丙子共五十五年

陳五主自高祖丁丑至後主戊申共三十二年

隋三主自高祖己酉至恭帝丁丑共廿九年

唐二十帝一后自高祖戊寅至哀帝丙寅共二百八十

九年

後梁二主自太祖丁卯至末帝壬午共十六年

後唐四主自莊宗癸未至廢帝乙未共十三年

後晉二主自高祖丙申至出帝丙午共十一年

後漢二主自高祖丁未至隱帝庚戌共四年

後周三帝自太祖辛亥至恭帝己未共九年

宋九帝自太祖庚申至欽宗丙午共一百六十七年

南宋九帝自高宗丁未至帝昺己卯共一百五十三年

元十主自世祖庚辰至順帝丁未共八十八年

明十六帝自太祖戊申至崇禎甲申共二百七十七年

陶唐至明季通計四千零一年凡六十六甲子又

四十一年

道統系

邱瓊山刻朱子學的冠圖於首以戰國之末直接兩宋  
吾意孟子承尼山後拒楊墨其學甚正而唐昌黎韓子  
生千載後關佛氏其功亦不細東坡謂其文起八代之  
衰道濟斯世之溺忠犯人主之怒而勇奪三軍之帥誠  
定評也故特補之

伏羲

神農

黃帝

堯

舜



禹 — 湯 — 文王 — 武王 — 周公

顏子

孔子

子思子 — 孟子 — 韓子

曾子

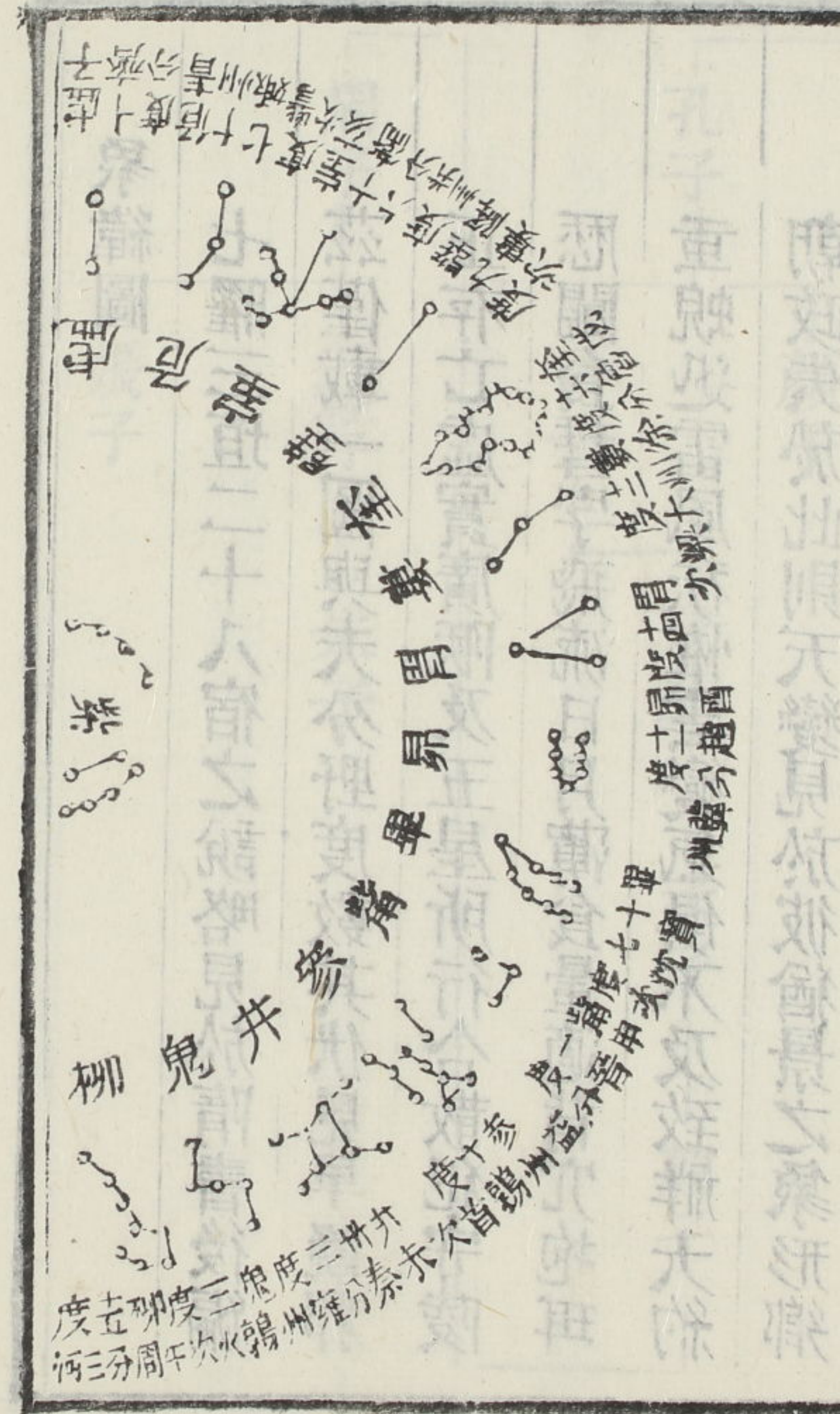
周子 — 二程子 — 朱子

張子

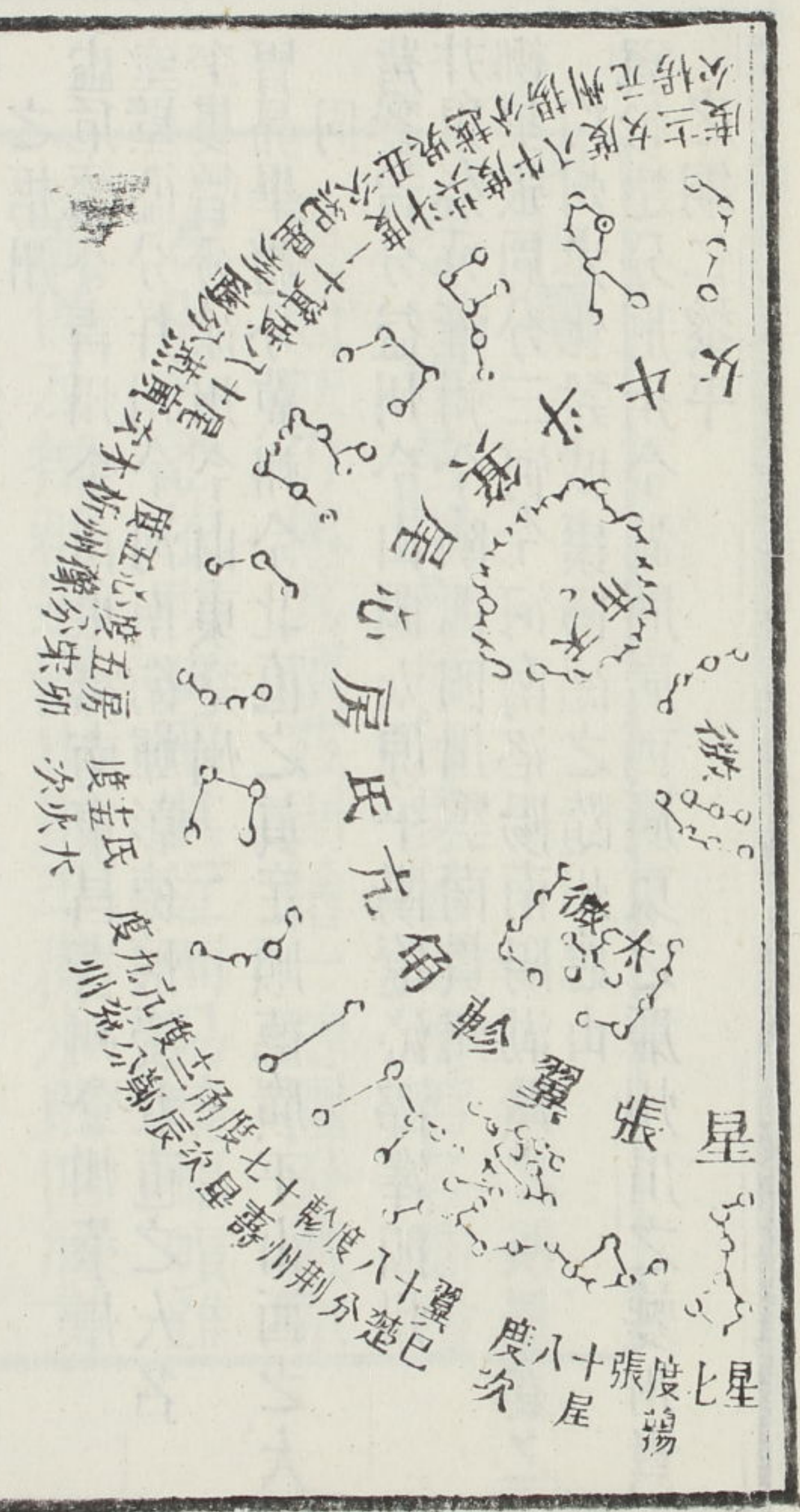
象緯圖

七曜三垣二十八宿之說略見於隋書後編  
茲僅載一圖與夫分野度數其伏見早晚邪  
正存亡虛實廣陔及五星所行合散犯守陵  
厯闕食彗孛飛流日月薄食暈適背宬抱珥  
重蜺迅雷風祲恠雲變氣俱不及致祥大約  
朝政失於此則天變見於彼猶景之象形鄉  
之應聲人君苟能觀之而寤飭身正事思其  
咎謝其過則禍除而福至自然之符也

周天三百六十五度四分度之一，積一百七十萬二千一百三十三里每一度百分四，分度之一，即百分中二十五分。



紫微垣內北極當天之中極南為太陽極北為太陰日月五星行太陰則無光行太陽則能照故為昏明寒暑之限極。



十二分野

角亢氏鄭分兗州今河南開封汝甯

房心宋分豫州今江南徐州

尾箕燕分幽州今北直順天保定河間永平盛京與朝

鮮

斗牛女吳越分揚州今江南江西浙江福建廣東廣西

之梧州

虛危齊分青州今山東濟南東昌青州登州萊州

室壁衛分并州今河南衛輝彰德懷慶北直之大名

奎婁魯分徐州今山東兗州

胃昂畢趙分冀州今北直之真定順德廣平山西之大

同

觜參晉分益州今山西太原平陽遼沁潞澤四州

井鬼秦分雍州今陝西四川雲南貴州

柳星張周分三河今河南洛陽南陽湖廣之隕陽襄之

均州光化穀城棗陽德之隨州應山

翼軫楚分荊州今湖廣廣西廣東之廉州川之夔州貴

之銅仁黎平

輿地圖

歷代都邑郡縣每每易名殊稱若各為繪

圖簡帙仍慮其煩茲則繪一總圖分載京

省郡名悉依明史取其近而易曉幅幘雖

廣僅及都郡邊關山則五嶽水則四瀆其

餘限以尺幅不能具悉圖後又附數言略

述疆宇情形以資參閱庶幾了然心目



輿地圖

十一首

西南諸國



日本

琉球

明朝定都北京南京並建天下分省厥有十三五嶽四瀆星羅碁布長城自東至西綿亙萬里曰遼東曰薊鎮曰宣府曰大同曰三關曰榆林曰甯夏曰固原曰甘肅為九邊要害而中原要害又有四一曰江淮夫長江所以限南北也而長淮所以蔽長江也然守長淮者不止在淮自丹陽而廣陵而淮陰而可貽此淮之左臂也自采石而歷陽而鍾離而蕪春此淮之右臂也一曰荆襄由武昌至江陵東通吳會西連巴蜀南極湖湘北極關洛而荆湖之險尤與襄漢相倚昔吳人不得襄陽杜預得成江陵之捷蓋棄襄陽則荆湖必不能守其故事可驗也一曰川陝夫江南所恃以固者長江也四川據上游以臨吳楚其勢足以奪長江之險河北所恃以固者黃河也陝西據上游以臨趙代其勢足以奪黃河之險則是挈南北之輕重者在川陝一曰青齊居高以處天下之脊則關隴是負海而扼天下之吭則青齊是而臨清南北之咽喉也武定燕薊之門庭也曹濮魯衛之藩蔽也沂州徐淮之鎖鑰也登萊海東之保障也五要守而山東安山東安而天下皆安矣此天下之大較不可不

知也 地之道一剛一柔地之情一融一結融則為水結則為山蒙泉靜深融之內有結也山澤通氣結之內有融也故山脈之貫珠而不已也猶水之驚也天下山水之氣莫不始坤終艮故江河之流必東北入海惟大河自龍門稍南徙而孟津以下屢徙入淮然以兩淮擬星宿適當寅申故謂地不滿東南者緯書之誤也山脈見諸圖籍而可考者雲嶺實為發軔而崑崙為山祖者青崑崙之脈中隔大河不與華通故謂崑崙為山祖者青鳥家之訛也雲嶺以東折而南者曰嶓曰岷嶓之脈短而訖於荆岷之脈一折為衡再折為廬三折為鍾山別入吳為天目別入閩為武夷別入越為會稽折而北者曰終南曰岐終南之脈為華為嵩為熊耳東北伏而忽起為岱宗其東南折者為桐栢為外方岐之脈自朔方絕河而東為壺口為太嶽轉而北為太行為恆自恆東徙為紫荆而終碣石又自恆別出者踰塞度遼東為長白訖於朝鮮之域焉山之南脈凡三折每折必包巨津首洞庭中彭蠡而尾震澤也山之北脈遇折即成都會華山折而北則秦關當百二矣太行北徙則平陽固帝

方域  
十二  
首

王都也轉而東行。三關環峙。燕都在焉。然天下之形勢大抵無如燕都。其次則關中。洛陽四面受敵。非用武之地。而視汴。猶為上游焉。若金陵。則僻在東南。不足以控御西北。非勝地也。朱子謂冀州。山脈從雲中發來。大河繞其南。華山環其右。前則三案重圍。鸞鳳峙而蛟龍走。後則九河歸宿。浴日月而浸乾坤。即燕京也。而今日都之誠為不拔之基矣。

歷朝方域

在昔伏羲出震。作都於陳。神農因之。遠方從化。黃帝登空躡岱。東海南江。邑於涿鹿之阿。畫野分州。得百里之國。萬區堯遭洪水。天下分絕。使禹治之。還為九州。舜攝位。分為十二州。夏后受命。又為九州。塗山之會。亦云萬

平陽今山西

蒲阪今平陽

府蒲州

安邑今平陽

府夏縣今

河南歸德府

偃師縣豐鎬

今陝西西安

府長安縣

洛今河南府

洛陽縣

咸陽今陝西

西安府咸陽

縣

國。春秋疏曰。堯治平陽。舜治蒲阪。禹治安邑。三都相去。止二百里。皆在冀州。蓋九州之冀也。商湯革夏。存國三千。亦為九州。分統天下。都於亳。後五徙。仍歸於亳。周武克商。封一千八百國。而分天下為九畿。都豐鎬。以洛居。中土。故曰京師。居九鼎焉。成王時亦曰九州。屬職方氏。平王遷洛。諸侯耗盡。見於春秋經傳者。一百二十四國。戰國時。僅存七國。秦分天下為四十郡。都咸陽。其地則西臨洮。而北沙漠。東滌南帶。皆臨大海。西漢始都洛陽。因婁敬說。遷長安。加置郡國為十三州部。至哀平之際。

成都今四川  
成都府  
金陵今江南  
江甯府  
雲中今山西  
大同府懷仁  
縣

凡新置郡國七十有一。東漢并省郡國。其後亦為十三州部。漸復加置。凡郡國百有八焉。桓靈頗增於前。復置六郡。都洛陽。東樂浪郡。西燉煌郡。南日南郡。北雁門郡。四履之盛。亦如前漢。後漢都成都。統二十三郡。魏據洛陽。統六十八郡。吳據金陵。統四十三郡。三方鼎峙。卒歸於晉。分天下為十九州。都洛陽。自五胡雲擾。永嘉南渡。遷金陵。九州之地。僅有其二。宋齊梁陳。偏安江左。俱都金陵。北魏起雲中。至孝文遷洛陽。東魏北齊據鄴。西魏北周據長安。南北分朝。為時甚久。隋祖天下一統。廢諸

鄴今河南彰  
德府

汴即大梁今  
河南開封府

臨安今浙江  
杭州府

郡。以州治民。東南皆至於海。西至且末。北至五原。都長安。煬帝遷於洛陽。為巡幸故也。唐都長安。因山河形便。分為十道。南北如前漢之盛。東不及而西則過之。五代自汴遷洛。末帝又即位於大梁。唐晉漢周。俱都於汴。時列國紛紛。偏方割據。不常其得失。宋亦都汴。分天下為十五路。天聖析為十八元。豐又析為二十三。東南際海。西盡巴夔。北極三關。宣和四年。建燕山雲中兩路。粗闕三歲。禍變旋作。職方所紀。漫不可考。高宗倉皇渡江。都臨安。中原陝右。盡入於金。東畫長淮。西割商秦之半。

黃龍府即遼東

大都即北平今北直順天府

漢唐土地最大隋元又大於漢唐

以散關為界其所存者兩淮兩浙江東西湖南北西蜀福建廣東西十五路而已遼起黃龍府建五京東朝高麗西臣夏國南子石晉而兄弟趙宋吳越南唐航海輸貢何其盛也金克之仍其舊都據宋中原遷於汴元太宗滅之盡得其地至世祖平宋奄有華夏都大都明太祖興都金陵文皇靖難功成遷北平兩京並建分天下為十三省東起朝鮮西至嘉峪南濱海北至沙漠一統幾三百年幅隕之廣過於漢唐而歷數之永隋元遠不逮也

占九州

冀克青徐揚荆豫梁雍

虞十二州

分冀州之北為并州東北為幽州又分青州東北為營

州并九州為十二州

周九畿

王侯甸男采衛蠻鎮藩

秦四十四郡

初分天下為三十六郡內史北地隴西上郡九原三川陽郡潁川南陽邯鄲上谷鉅鹿漁陽右北平河東上黨太原代郡雁門雲中遼東遼西東郡齊郡薛郡瑯邪泗水漢中巴郡蜀郡會稽九江鄣郡南郡長沙黔西又平百粵立四郡閩中南海桂林象郡共四十郡

漢十三州郡

司隸治河南豫治譙兗治昌邑徐治邳青治臨淄涼治隴并治晉陽冀治鄗幽治薊揚治歷陽益治雒荆治壽春交治廣信

晉十九州

方域

十五

首



司州治洛陽兗州治廩邱豫州治項冀州治房子并州  
 治晉陽青州治臨淄徐州治彭城荊州初治襄陽後治  
 江陵揚州治建業涼州治武威分三輔為雍州治京兆  
 分隴山之西為秦州治上邽益州治成都分巴漢為梁  
 州治南鄭分雲南為甯州治雲南幽州治濠分遼東為  
 平州治昌黎交州治龍編分合浦之北為廣州治番禺  
 唐諸道  
 關內河南河東山北山南隴右淮南江南劍南嶺南為  
 十道開元中分山南為東西二道分江南為東西二道  
 增黔中京畿都畿三道  
 米二十六路  
 京東京西京西南京西北河北東河北西永興秦鳳河  
 東淮南東淮南西兩浙江南東江南西荆湖南荆湖北  
 成都梓州利州夔州福建廣南東廣南西黔南燕山雲  
 中  
 明兩京十三省  
 北京南京山東山西河南陝西四川江西湖廣浙江福  
 建廣東廣西雲南貴州

明朝直省郡邑

北直左環滄海右擁太行北枕居庸南襟河濟形勝  
 甲於天下壯麗雄乎萬邦領府八直隸州二屬州十七  
 縣一百十六都指揮司二衛二十所四堡五

順天	大興	宛平	良鄉	固安	永清	東安
	香河	通州	三河	武清	薊	寶坻
	霸州	文安	大城	保定	涿州	房
山	昌平州	順義	懷柔	密雲	薊州	
	玉田	豐潤				
	遵化	平谷				
保定	清苑	滿城	安肅	定興	新城	雄
	容城	唐	慶都	博野	蠡	完
	深澤	東鹿	安州	高		祁州
陽	新安	易州	涿水			
北直						

河間 河間 獻 阜城 肅甯 任邱 交河  
青 興濟 靜海 甯津 景州 吳橋

真定 真定 井陘 獲鹿 元氏 靈壽 藁城  
東光 故城 滄州 慶雲 南皮 鹽山 趙州 新樂 無極 平山 阜平 行唐 定

順德 邢臺 沙局 南和 任 廣宗 內邱  
城 贊皇 甯晉 隆平 高邑 臨 趙州 柏鄉 晉州 安平 饒陽 武強

廣平 永年 曲周 肥鄉 雞澤 廣  
平 成安 威 邯鄲 清河 廣

大名 元城 大名 魏 南樂 清豐 內  
黃 滑 開州 長垣 東明

永平 盧龍 遷安 撫甯 樂亭  
昌黎 灤州

延慶州 永甯 保安州

萬全都指揮司 領衛十五 所三堡五

大甯都指揮司 旋改比平行都司 尋復領衛五所一

南直北倚洪河為門。南俯具區為沼東環滄海西納

大江三吳財賦之區。江左人文所聚。領府十四直隸州

四屬州十三縣九十七

應天 上元 江甯 句容 溧陽  
溧水 高淳 江浦 六合

鳳陽 鳳陽 臨淮 懷遠 定遠 五河 虹  
壽州 霍邱 蒙城 泗州 盱眙 天長

南直 宿州 靈璧 潁州 十七 首  
潁上 太和 亳州

淮安 山陽 清河 鹽城 安東 桃源 睢甯

揚州 江都 儀真 泰興 高郵州 寶應

蘇州 吳興 長洲 吳江 崑山 常熟

松江 華亭 青浦 上海

常州 武進 無錫 宜興 靖江

鎮江 丹徒 丹陽 金壇

廬州 合肥 舒城 廬江 無為州 英山 霍山

安慶 懷甯 桐城 潛山 望江

太平 當塗 蕪湖 繁昌

山東北連滄海南走邳徐東據海岱之雄西控大梁之固界兩都而中處為齊魯之舊疆領府六屬州十七縣八十九都指揮司一衛二十五

池州 貴池 青陽 銅陵 東流

甯國 宣城 南陵 涇 太平

徽州 歙 休甯 婺源 績溪

徐州 蕭 沛 碭石 全椒 來安

和州 含山 廣德州 建平

濟南 歷城 章邱 鄒平 淄川 長山 新城 齊河 齊東 濟陽 禹城 臨邑 長

山東 十八首

青州	東昌	兗州	信州	莒州	清河	肥城	青城	泰安州	新泰
益都	冠縣	滋陽	濱州	莒縣	臨沂	德平	德平	平原	武定州
昌樂	臨淄	曲阜	利津	蒙陰	博平	商河	商河	蒲臺	陽
臨朐	博興	魚臺	霑化	諸城	館陶	濟寧	濟寧	滕	
安邱	高苑	單	鄒	汶上	高唐州	泗水	泗水	嘉	
諸城	樂安	東平州	城武	曹州	清平	濟寧州	濟寧州	嘉	
蒙陰	壽光	曹州	汶上	曹州	恩	曹州	曹州	曹州	
日照		沂水	費						

萊州	登州	遼東都指揮司
掖	蓬萊	遼東都指揮司
平度州	萊陽	遼東都指揮司
高密	福山	遼東都指揮司
濰	棲霞	遼東都指揮司
昌邑	文登	遼東都指揮司

山西西控關陝。東鄰薊幽。北收代馬之饒。南望鞏洛之勝。為三晉名藩。領府五。直隸州三。屬州十六。縣七十八。行都司一。衛十四。所二。

太原	陽曲	太原	榆次	太谷	祁	徐溝
清源	交城	文水	壽陽	孟	靜樂	
河曲	平定州	樂平	忻州	定襄	代	
五臺	繁峙	崞	崞	嵐	代	
保						

平陽	臨汾	襄陵	洪洞	浮山	趙城	太平
岳陽	曲沃	翼城	汾西	蒲	靈石	
蒲州	臨晉	榮河	猗氏	萬泉	平陸	芮
解州	安邑	夏	聞喜	霍州		
絳州	稷山	絳	垣曲	永濟		
鄉	甯州	隰州	大甯			
孝義	平遙	介休				
永甯州						
汾州	石樓	臨	甯州			
潞安	長治	長子	屯留	襄垣		
潞城	壺關	黎城	平順			
大同	大同	懷仁	滹源州	應州	山陰	朔
馬邑	蔚州	廣靈	廣昌	靈邱		
澤州	高平	陽城	沁州	沁源		
沁水			武鄉			
遼州	榆社					
和順						
山西行都司	領衛十					
四所二						

河南北跨趙魏東控碭淮南撫汝鄧陳蔡之饒西據成皋雒陽之固地形四達九野腹心而黃河遷徙不常屢為通省之慮領府八直隸州一屬州十一縣九十六

歸德	商邱	甯陵	鹿邑	夏邑	永
城	虞城	睢州	考城	柘城	
河南					
河南	洛陽	偃師	登封	嵩	盧氏
新安	靈寶	渑池	孟津	宜陽	永甯
陝州	臨潁	襄城	鄧城	長葛	禹州
州	封邱	西華	項城	沈邱	許州
開封	祥符	鄆陵	扶溝	中牟	陽武
陳留	杞	通許	太康	尉氏	
鄆陽	儀封	新鄭	原武	陳	
密					

汝甯 汝陽 真陽 上蔡 新蔡 西平 確山  
 遂平 信陽州 羅山 光州 光山  
 固始 息 商城  
 南陽 鄧州 葉 鎮平 唐 泌陽 桐柏 南召  
 內鄉 浙川 新野 裕州 舞陽

懷慶 河內 濟源 修武  
 武陟 孟 温

衛輝 汲 胙城 淇 新鄉  
 獲嘉 臨漳 湯陰

彰德 安陽 臨漳 湯陰  
 林 磁州 武安 涉

汝州 魯山 郟 伊陽  
 寶豐

陝西南通楚蜀。東界河南。番境臨於西。沙漠扼其北。

幅員萬里百二雄區。勢如建瓴為天下之首領府八直  
 隸州二屬州二十縣九十六行都司一衛二十三所九

西安 長安 咸甯 咸陽 涇陽 興平 臨潼  
 渭南 藍田 鄠 盩厔 高陵 富平

三原 醴泉 華州 華陰 蒲城 商  
 南 雒南 山陽 鎮安 同州

朝邑 郃陽 韓城 澄城 白水 耀州  
 同官 乾州 武功 永壽 邠州 淳

化 三水

鳳翔 鳳翔 岐山 寶雞 扶風  
 麟遊 汧陽 隴州

漢中 南鄭 褒城 城固 洋西  
 鳳 沔 甯羌州 略陽

延安 膚施 安塞 甘泉 安定 保安 宜川  
 延川 延長 青澗 鄜州 洛川 中

陝西 二十一 首

部 宜君 綏德州 米脂  
葭州 吳堡 神木 府谷

慶陽 安化 合水 環

平涼 平涼 崇信 華亭 鎮原 隆德 涇  
靈臺 靜甯州 莊浪 固原州

鞏昌 隴西 安定 會甯 通渭 漳 甯遠  
伏羌 西和 成 秦州 秦安 清水

禮 階州 文

臨洮 狄道 渭源 蘭州  
金 河州 又有河州衛

靈州

興安州 平利 石泉 洵陽  
漢陰 白河 紫陽

洮州衛

岷州衛 領所

榆林衛

甯夏六衛 領所

靖虜衛

陝西行都司 領衛十 二所四

四川北走秦鳳。有鐵山劍閣之雄。東下荆襄。有瞿塘  
豔瀕之險。南通六詔。有瀘水大峨之奇。西控吐蕃。有石  
門崆峒之障。領府十三。直隸州六。屬州十六。縣一百十  
一。行都司一。招討司一。宣慰司二。宣撫司二。安撫司五。  
長官司四十一。衛六。所十一。

成都 成都 華陽 雙流 郫 溫江 新繁  
新都 彭 崇甯 灌 金堂 仁壽 井

四川

二十二

首

軍民	重慶	夔州	順慶	保甯	綿州	羅江	資陽	內江	漢州	什邡	簡州	資陽	崇慶
州	巴	奉節	廣安	開中	州	州	州	州	州	州	州	州	州
遵義	安居	梁山	岳池	蒼溪	汶川	威州	彭州	安州	彰明	什邡	簡州	資陽	崇慶
州	江津	新甯	蓬州	南部	州	州	州	州	州	州	州	州	州
州	壁山	大昌	渠州	廣元	州	州	州	州	州	州	州	州	州
州	南川	建始	營山	通江	州	州	州	州	州	州	州	州	州
州	長壽	達州	鄰水	昭化	州	州	州	州	州	州	州	州	州
州	黔江	雲陽	大竹	儀隴	州	州	州	州	州	州	州	州	州
州	合州	東鄉	萬	萬	州	州	州	州	州	州	州	州	州

軍民	敘州	龍安	馬湖	鎮雄	烏蒙	烏撒	東川	潼川	眉州	彭山	青神	邛州	大邑
州	宜賓	平武	屏山	司	州	州	州	州	州	州	州	州	州
州	興文	石泉	長	領長官	州	州	州	州	州	州	州	州	州
州	南溪	江	州	州	州	州	州	州	州	州	州	州	州
州	慶符	州	州	州	州	州	州	州	州	州	州	州	州
州	富順	州	州	州	州	州	州	州	州	州	州	州	州
州	筠連	州	州	州	州	州	州	州	州	州	州	州	州
州	長甯	州	州	州	州	州	州	州	州	州	州	州	州
州	珙	州	州	州	州	州	州	州	州	州	州	州	州
州	州	州	州	州	州	州	州	州	州	州	州	州	州



嘉定州 峨眉 夾江 洪雅 犍為 榮 威遠

瀘州 納溪 合江 雅州 名山 蘆山 榮

永甯宣撫司 領長官 天全六番招討司

松潘衛 領所一長官司 豐溪千戶所 領長官

黎州千戶所 平茶洞長官司

溶溪芝蔴子坪長官司 安甯宣撫司 領長官

西陽宣慰司 領長官 石柱宣慰司

四川行都司 領衛五所八長官司五

江西三面距山背沿江漢南距五嶺北奠九江當吳

楚閩粵之交領府十三屬州一縣七十七

南昌 南昌 新建 豐城 進賢 奉新 靖安 武甯 甯州

瑞州 高安 上 新昌

九江 德化 德安 瑞 昌 湖口 彭澤

南康 星子 都昌 樂平 浮 建昌 安義

饒州 鄱陽 餘干 樂平 浮 梁 德興 安仁 萬年

廣信 上饒 玉山 弋陽 貴 鉛山 永豐 興安

建昌 南城 南豐 新 城 廣昌 瀘溪

撫州 臨川 崇仁 金溪 宜黃 樂安 東鄉

江西

吉安 廬陵 泰和 吉水 永豐 安  
龍泉 萬安 永新 永甯

臨江 清江 新淦 新淦 新淦

袁州 宜春 萍鄉 萬載 分宜

贛州 贛都 零都 信豐 興國 會昌 安遠  
甯都 瑞金 龍南 石城 定南 長甯

南安 大庾 南康 崇義

湖廣控雍引場。連粵兼豫襟帶江漢。包給湖湘。跨壓  
羅施。役屬谿洞。地居津要。耕稼甚饒。領府十五。直隸州  
二。屬州十七。縣一百十。指揮司一。宣慰司二。宣撫司四。  
安撫司九。長官司二十一。蠻夷官司五所。

武昌 江夏 武昌 嘉魚 蒲圻 咸甯  
漢陽 漢陽 通城 興國州 大冶 通山

黃州 黃岡 麻城 黃坡 黃安 蘄  
鍾祥 羅田 蘄州 廣濟 黃梅

承天 鍾祥 京山 潛江 荊門  
當陽 沔陽州 景陵

德安 安陸 雲夢 應城 應山

岳州 巴陵 臨湘 華容 平江  
安鄉 石門 慈利

荊州 江陵 公安 石首 監利 松滋 枝江  
夷陵 長陽 宜都 遠安 歸州

興山 巴東

襄陽 襄陽 宜城 南漳 棗  
穀城 光化 均州

湖廣

鄖陽 鄖房 竹山 竹溪  
上津 保康 鄖西  
長沙 長沙 善化 湘陰 湘潭 瀏陽 醴陵  
甯鄉 益陽 湘鄉 攸 安化 茶陵

常德 武陵 桃源 衡陽 衡山 耒陽 常甯 安仁

衡州 衡陽 桂陽 臨武 藍山 嘉禾

永州 零陵 祁陽 東安 道州 新田

寶慶 邵陽 新化 城步

辰州 沅陵 盧溪 辰溪 麻陽

郴州 永興 宜章 興

靖州 會同 通道 綏甯 天柱

軍施州衛指揮司 領所一宣撫司四安撫司九  
長官司十三蠻夷官司五

軍永順宣慰司 領州三長  
官司六

軍保靖州宣慰司 領長官  
司二

浙江負海倚山。浙水中限。西界豫章。常玉南走八閩。  
樓霞江接新安。湖通震澤。為兩浙名邦。領府十一屬州。

一縣七十五

杭州 錢塘 仁和 海甯 富陽 餘杭 臨安 於潛 新城 昌化

嚴州 建德 桐廬 淳安 遂安 壽昌 分水

浙江



泉州 晉江 南安 同安 惠安 安溪 永春 德化

漳州 龍溪 漳浦 龍巖 長泰 南靖 漳平 平和 詔安 海澄 甯洋

福甯州 福安 甯德

廣東古百粵地。南阻瓊海。北指荆湖。東連閩越。西控桂交。黎彝雜居。擅珍珠大貝之利。領府十。直隸州一。屬

州七縣七十五

廣州 南海 番禺 順德 東莞 新安 三水 增城 龍門 香山 新會 新甯 從化 清遠 連州

肇慶 高要 高明 四會 新興 開平 陽春 陽江 恩平 廣甯 德慶州

韶州 曲江 樂昌 英德 仁化 乳源 翁源

南雄 始興 博羅 長甯 永安 海豐 龍川 歸善 興甯 連平 河源 和平

惠州 長樂 博羅 長甯 永安 海豐 龍川 歸善 興甯 連平 河源 和平

潮州 海陽 潮陽 揭陽 程鄉 饒平 惠來 鎮平 大埔 平遠 普甯 澄海

高州 茂名 電白 信宜 石城

雷州 海康 遂溪 吳川

廉州 合浦 欽州 靈山

瓊州 瓊山 澄邁 臨高 定安 文昌 會同 樂會 儋州 昌化 萬州 陵水 崖

州 感恩

廣東

羅定州 東安 西甯

廣西當嶺南右偏。三江襟帶。東北拱荆楚。東南走五羊。西北距羅施。西南扼交阯。為百粵名藩。領府十一。直隸州九。屬州三十九。縣五十。長官司四。

桂林 臨桂 興安 靈川 陽朔 全州 灌陽 永甯州 永福 義甯

平樂 平樂 恭城 富川 賀 荔 補 修仁 昭平 永安州

梧州 蒼梧 藤 容 岑 懷集 鬱 博白 北流 陸川 興業

潯州 桂平 平南 貴

柳州 馬平 洛容 柳城 羅城 懷遠 融 來賓 象州 武宣 賓州 遷江 上林

慶遠 宜山 天河 忻城 河池州 思恩 荔 波 南丹州 東蘭州 那地州 長官司

南甯 宣化 隆安 橫州 永淳 新甯州 上 思州 歸德州 果化州 忠州 下甯州

軍民 思恩 奉議州 上林 武緣

太平 崇善 陵陵 羅陽 左州 養利州 永 康州 上石西州 太平州 思城州 安 平州 萬承州 全茗州 鎮遠州 茗盈 州 龍英州 結安州 結倫州 都結州

思明 下石西州 西 平州 祿州

鎮安

田州

歸順州

泗城州

向武州

都康州

龍州

江州  
羅白

思陵州

憑祥州

安隆長官司

雲南西北拒吐蕃西南扼緬甸東南連交桂東北際黔巫北向必經貫陽間道亦通川省崇岡際澗金碧所生領府二十二直隸州五屬州三十九縣三十一宣慰

司九宣撫司四安撫司六長官司三十四徭二

雲南

昆明 富民 宜良 羅次 晉甯州 歸化 呈貢 安甯州 祿豐 昆陽州 三

泊 易門 嵩明州

軍民 曲靖 南甯 亦佐 霑益州 陸涼州 馬龍州 羅平州

尋甸

建安州 石屏州 阿迷州 甯州 通海 臨安 河西 嶧峨 蒙自 新平 新化州

甯遠州 長官司九

澂江 河陽 新興州 江川 陽宗 彌勒 路南州

廣西 師宗州 彌勒 州 維摩州

雲南

廣西

軍元江 恭順州

楚雄 楚雄 廣通 定遠 定邊

軍姚安 姚州

武定 和曲州 元 祿勸州

景東

鎮沅 長官

大理 太和 趙州 雲南 鄧川州 浪

軍鶴慶 劍川州

富州

恭順州

廣通 定遠 定邊

姚州

和曲州 元 祿勸州

長官

太和 趙州 雲南 鄧川州 浪

劍川州

軍麗江 通安州 寶山州 巨津州

永甯 長官

北勝州 附瀾滄衛舊在州

軍永昌 保山 永平 騰越州又有騰

蒙化

順甯 雲州領長

軍車里宣慰司 緬甸宣慰司 領長官

軍木邦宣慰司 八百大甸宣慰司

軍孟養宣慰司 後改長 官司 軍老撾宣慰司

雲南

三十一

首



南甸宣撫司

干崖宣撫司

隴川宣撫司

禦夷益定安撫司一

禦夷孟良

禦夷威遠州

禦夷灣甸州

禦夷鎮康州

孟密宣撫司

蠻莫安撫司

者樂甸長官司

禦夷鈕兀長官司

禦夷芒市長官司

孟連長官司

軍民大古刺宣慰司

軍民底馬撒宣慰司

小古刺長官司

茶山長官司

底板長官司

孟倫長官司

八家塔長官司

刺和莊長官司

促瓦長官司

散金長官司

麻里長官司

八寨長官司

底兀刺宣慰司

曠邑州

貴州古羅施鬼國溪洞相連，箐深山峭，水無豬澤界

川湖雲廣之交領府十屬州九縣十四宣慰司一指揮  
司六長官司七十六衛十一所十四

軍貴陽新貴州貴定開州廣順

貴州宣慰司領長官司七

軍安順長官司二鎮甯州領長官司二西有安莊

衛後徙州治於此永甯州領長官司二西

南有關索所後徙州治於此普安州南有

都勻長官司四麻哈州領長官司二獨山州

定衛軍民指揮司在府附普

西北後徙府治於此

同城司與府

軍平越清平衛興隆衛黃平州餘慶甕安

黎平永從長官司十三附五開

衛本與府同城後徙府治衛南

思南安化長官司二

思州長官司四

鎮遠鎮遠施秉

銅仁銅仁長

石阡龍泉長

軍龍里衛指揮司領長官司一

軍新添衛指揮司領長官  
司五

安南衛

威清衛

平壩衛

畢節衛領所

赤水衛領所

普市千戶所

敷勇衛領所

鎮西衛領所

九邊要害

遼東自東海岸起西至薊鎮沿邊一千餘里明初廢郡縣置衛所以備邊獨於遼陽開元設自在安樂二州處屬國其外附者東北則女直及建州毛憐等衛西北則朵顏福餘泰甯三衛分地授官通貢互市自本朝開國遂為龍興之地兩都並建以此為盛京云

極衝遼陽城

義州城

開原城

廣甯城

次衝海州城

瀋陽城

錦州城

中固城

薊鎮

自遼鎮邊界起西至宣府一千餘里為京師左輔明初設大甯都司營州等衛與遼東宣府東西並建為外邊又起古北口至山海關增修關隘為內邊

永樂間移大甯都司於保定散置營州等衛於順天以處兀良哈降人分建朵顏三衛朝貢互市永為藩籬後部落日蕃降人誦許往嚮道北邊嘉靖中直入古北口經薊州城始為重鎮增設總督將領調各鎮兵入衛修築臺居庸關山海關喜峰

極衝古北口

石門寨

居庸關

鎮邊城

次衝

密雲城

建昌營

三屯營

昌平州

九邊

三十四

首

次衝 通州城 涿州城

宣府 白黃花鎮起西至大同平遠堡一千二百餘里秦漢上谷郡即元上都明初逐元漠北設開平衛置

入驛東接大甯西連獨石永樂三犁北庭皆自開平興和出入後以大甯界邊興和亦廢開平孤立難守

宣德中乃移衛於獨石土木之變獨石八城皆破旋即收復去京師不四百里逼近山陵為肩背重地

極衝 獨石城 萬金石衛 龍門所新河口

次衝 順聖川西城 懷來城 延慶州

次衝 宣府城 永甯城 龍門城

大同 自宣鎮西陽和堡起至山西了角山六百四十餘里古雲中地川原平衍每多大舉之寇西則平遠

威遠中則右衛水口等處皆稱要害蓋邊人犯朔應諸城之路也東則天城陽和為順聖諸路之衝而平

遠西連老營堡敵纔出套便涉其界故大同獨稱難守且大邊之外即為豐州地多饒沃邊人住牧于此厝火積薪可不深慮哉

極衝 平遠城 威遠城 右衛城 大同城

次衝 陽和城 朔州城 鐵山堡

次衝 靈丘城 馬邑城 應州城

山西鎮 自大同了角山起西至延綏鎮邊一百餘里外藉大同為藩籬內恃三關為屏蔽素少邊患嘉

靖中八寇太原始設總兵鎮守治偏關尋移治甯武隆慶初攻陷石州屠掠甚慘防禦益急後仍款貢甯

雁偏老之間稍休息爾

極衝 老營堡 北樓口 偏頭關 河曲縣

甯武關 雁門關 一崙嵐州 保德州

次衝 山西鎮 石州

延綏 自黃甫川西至甯夏鎮邊一千五百餘里鎮城舊

徙榆林堡東起黃甫川西至定邊營一千二百餘里

穀堡句聯橫絕河套之口遂稱雄鎮但其地不產五

道阻遠得毋坐困此榆林第一慮也

極衝 定邊營 神木堡 清平堡 孤山堡

次衝 懷遠堡 榆林城 清水營 波羅堡 魚河堡

甯夏 自綏鎮起西至固原界一千八百餘里古朔方河  
黃河內有漢唐二渠險固饒沃敵人入套之後邊患  
始劇其在夏秋則用渾脫浮渡以擾河東嚴冬則踏  
冰猝入乘我不備而清水  
興武花馬池尤稱要害云

極衝 平遠城 清水營  
興武營 花馬池

次衝 靈州城 廣武營

固原 自甯鎮起西至甘肅界一百餘里成化以前套人  
爾自宏治中火箭入掠後遂當極衝始即州治為

鎮城以固靖甘蘭四衛隸之與甯夏稱唇齒焉

極衝 蘭州 河州 固原城 環縣

次衝 洮州 階州 漢中府

甘肅 自固鎮起至嘉峪關沿邊一千五百餘里漢河西

燉煌書嘉峪關為界山莊浪迤南三百餘里為湟中

地置西甯衛由涼州迤北二百餘里為姑臧地置銀

番衛又設甘州五衛於張掖肅州衛於酒泉蘭州衛  
於金城皆屯兵拒守鎮地幾二千里惟一線通道西

控西域南蔽羌戎北捍邊敵稱為重鎮自通欵以來常假道掠番人攻瓦刺穿塞出入防禦為難

極衝 涼州衛 高臺所 肅州衛 鎮番衛 莊浪衛 永昌衛 甘肅衛 嘉峪關

次衝 西甯衛 碾伯所

瀕海要害

日本 四面皆海地形類琵琶東高西下九州居西為首陸舉州居東為尾山城居中乃彼國都西北至朝鮮由對馬島開洋南至琉球由薩摩州開洋其貢船必由博多開洋歷五島而入中國而遼東而登萊而淮揚而蘇松而浙而閩廣瀕海諸郡皆其寇道及回徑收長門大抵其來也隨風所之恆在清明後利東北風故海上防禦以三四五月為大汛九十月為小汛

王禮

古者經禮禮儀皆曰三百而總其凡有五曰吉凶軍賓嘉舉其大有六曰冠昏喪祭鄉相見此禮之略也秦漢而後因革不同有古有而今無者如大射聘禮士相見鄉飲酒投壺之類是也有古無而今有者如聖節上壽上尊號拜表之類是也有其事通乎古今而後世未嘗制為一定之禮者如臣庶以下冠昏喪祭是也凡若此者皆本無沿革不煩記錄而通乎古今而代有沿革者惟國家祭祀選舉以及朝儀巡狩田獵冠冕服章圭璧符璽車旗鹵簿與凶禮之國恤耳今除郊社選舉與夫

勝朝祀典另附略說外。朝儀已下。總謂之王禮。朱子所謂王朝之禮也。其本無沿革者。若古禮。則經傳所載。自可尋求。而今禮。則雖不能無失。然有儀禮之聖人在上。是以不復措辭焉。

郊社。虞書肆類于上帝。禋于六宗。望于山川。徧于羣神。其中分祀天地之說。始見於周禮。其後秦祠白帝。漢高祠黑帝。漢文祠渭陽五帝。而三代之禮。無復存矣。武帝初定三歲一郊。郊之名。雖本於周。而所用則方士之說也。成帝雖定南北郊。然不能盡復郊天配祖之禮。光武置郊兆於洛陽。始合祭天地。而以高帝配。稍復古制。唐元宗合祭天地於南郊。宋祖宗皆因之。其不合祭者。惟元豐六年一郊。元祐詔議北郊。蘇軾主合祭從之者五人。劉安世主分祭從之者四十八人。

乃因郊而肆赦。優賞諸軍后妃。以下至文武官。皆得膺賜。故三歲一郊。洪武初。築壇為南北郊。冬至祭天於圜丘。夏至祀地於方丘。一如周制。行之數年。天多變異。乃復為合祭之禮。共為壇於南郊。且作大祀殿於壇上。合古泰壇明堂而一之。以正月行禮。無歲不舉。凡宋人所為。肆赦膺賜。一切革去。其六宗山川。羣神。皆各為壇。以從祀嘉靖中。大釐祀典。主給事中夏言議。從周官。於是作圜丘於郊南。稍北為皇穹宇。以大明。夜明。列曜。風雲雷雨。從與饗。作方丘於郊北。稍南為皇祇室。以五嶽四鎮四海四瀆。并陵寢諸山。從與饗。於春秋分朝日夕月。如國初時。言議南北二郊。露祭於壇。奉太祖高皇帝配。仍於歲首祀上帝於大祀殿。奉文皇帝配。用祈穀。又以季秋。明堂禮未舉。即南郊大祀殿。建大饗殿。擬古明堂。薦大號於天。稱皇天上帝。奉獻皇帝。明朝祀略。寢殿後有祧殿。皆侑如嚴父。配天之文。九楹。各翼兩廡。侑享親王功臣。皆左右敘。寢殿九間。間一室。安二祖七宗神主。如同堂異室之制。歲立春。

特享夏秋冬時祫皆祭九廟季冬中旬擇日大禘合祭祧廟凡祭出主於廟畢歸主於寢殿丙辛年孟夏皇帝大禘於太廟祀皇初祖以太祖配歲仲春秋上戊皇帝祭太社稷於社稷壇東以句龍后稷配又以上戊之明日皇帝祭帝社稷壇在大內幽風亭西辰戌丑未年仲秋皇帝祭天神地祇天神以雲雨風雷從祀地祇以嶽鎮海瀆各山川從祀餘年遣大臣攝祭壇在園丘西曰神祇壇季冬大禘之日遣官祭太歲之神於太歲廟歲仲春秋上丁黃帝遣大臣祭至聖先師孔子於太學京府及外司府州縣行釋菜禮殿中先師南向顏曾思孟四子配享十哲從祀兩廡從祀先賢六十二人加以先儒左邱明公季高穀梁赤伏勝高堂生孔安國毛萇董仲舒后蒼杜子春王通韓愈胡瑗周敦頤程顥楊時胡安國朱熹張栻陸九淵呂祖謙蔡沈真德秀許謙共九十一人是日子夜先祭啟聖公孔氏叔梁紇以先賢顏無繇曾點孔鯉孟孫氏激公宜配享兩廡先儒程頤朱松蔡元定從祀春秋開講先一日皇帝祭皇師

伏羲神農黃帝帝師堯舜王師禹湯文武及先聖周公先師孔子於文華殿歲仲春秋皇帝遣大臣祭伏羲神農黃帝小昊顓頊帝嚳堯舜禹湯周武王漢高祖光武唐太宗宋太祖於歷代帝王廟兩廡從祀名臣風后力牧皋陶夔龍伯夷伊尹傅說周公旦召公奭太公望召穆公虎方叔張良蕭何曹參陳平周勃鄧禹馮異諸葛亮房元齡杜如晦李靖郭子儀李晟曹彬潘美韓世忠岳飛張浚凡三十二人其守成賢君台所在有司祭陵太祖以文王雖基命終守臣節唐高祖有天下本太宗力故勿視嘉靖中從給事陳棻奏罷祀元世祖仲春擇日皇帝祭先農行耕藉禮歲春擇日皇后祭先蠶行三盆手禮其高禘五祀先醫金海青龍旗纛功臣等廟及司府州縣應祀俱著祀典品官廟制未定乃倣朱子祠堂禮奉高曾祖禰四世主以四仲月祭又有臘日愍息之祭與歲時俗節薦享庶人得祀祖父母父母一選舉周人賢書之頁必加拜受三物之教必曰賓與賢良極諫之科始於漢文郡國孝廉之舉始於漢武

王禮

三十九

首



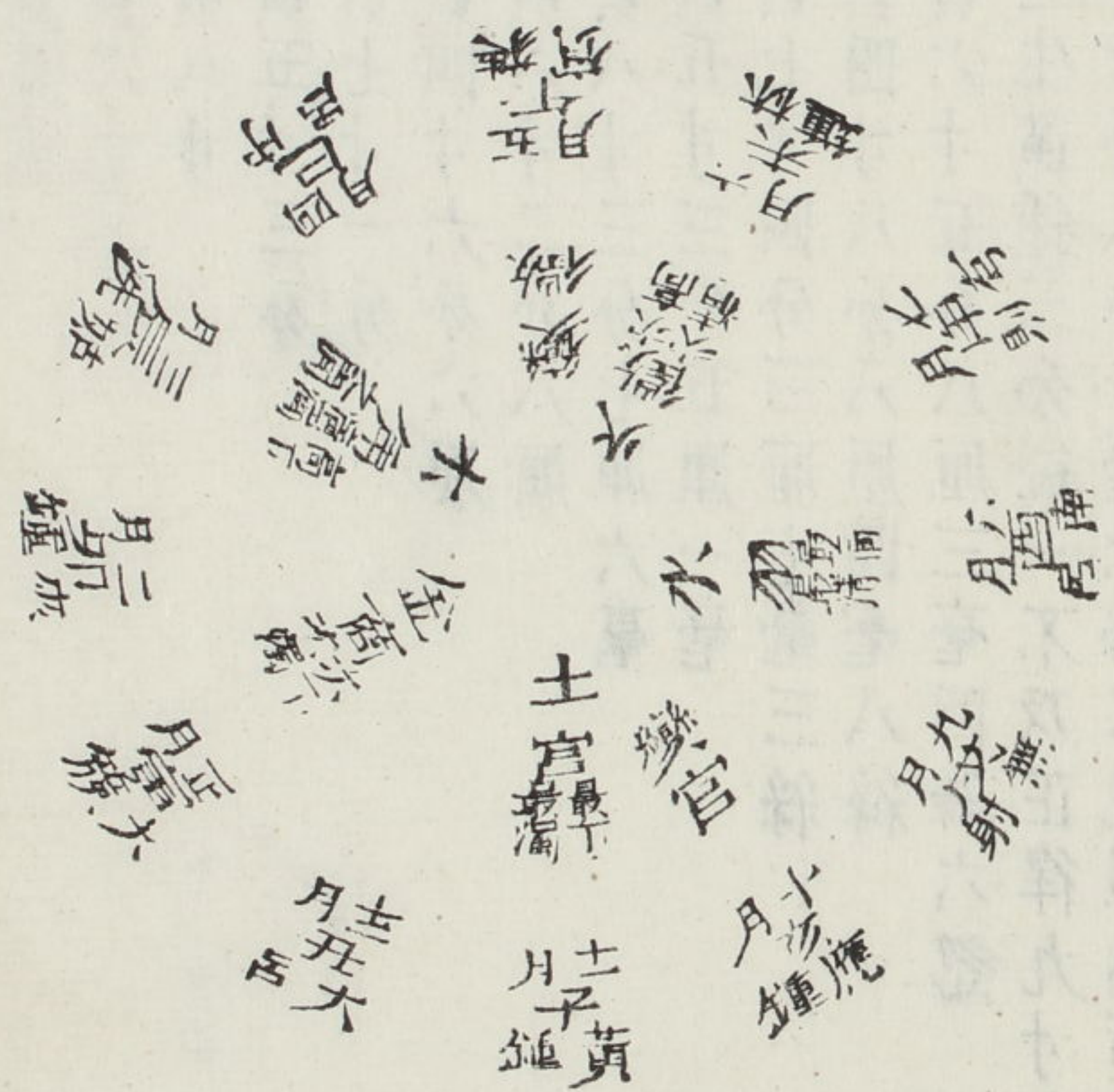
宣帝因地震而舉文學此災異舉士之始也召信臣以明經爲郎此經學甲科之始也光武乃有歲舉之制順帝復有限年之條對策與射策不同秀才與茂才無異漢之科目大槩然也隋置進士科唐與因之然春官之試從未聞也自元宗而後設禮部廷試之對亦未行也自武后而親試殿前設衛棘闈始於天寶下第八學始於開元進士試以詩賦策論唐制也至宋復加經義臨軒試以詩賦亦唐制也至宋始定策試彌封之官復設於涇化謄錄之院特立於祥符殿試不黜起自嘉祐之始三年一舉定自治平之初唐宋之待進士者何其嚴而重也明洪武三年始開科取士而所試之文尙仍元舊至十七年始定科舉程式士各專一經皆兼學庸論孟四書一場試以七藝二三場試以論表判策三年一開科子午卯酉年鄉試辰戌丑未年會試殿試則試以策賜進士及第出身有差永爲定制矣

樂制

五帝三王之樂。伏羲曰扶來。亦曰立人。神農曰扶持。亦曰下謀。黃帝曰咸池。堯曰大章。舜曰大韶。禹曰大夏。湯曰大濩。武王曰大武。皆治定功成所由作也。秦之五行壽人。去古逾遠。漢樂皆用鄭聲。哀帝雖詔罷之。然不能據經倣古。制爲雅樂。亦亾益焉。東漢末。樂制蕩然。石渠東觀。議論雖多。無濟於事。兩晉宋齊。隨時改易。惟梁武帝自曉音律。糾隨前違。裁成十二雅。唐初因爲十二和。非復陳隋淫厲之音矣。天寶後。多教坊雜樂。太常閱工人常肄習之。至不可教者。乃習雅樂。則其所爲樂者可

知矣。五代祚短。間有論著。亦不足觀。宋初製十二安。天聖景祐間。樂章浸盛。然當時胡瑗李照之徒。拳拳以律呂未諧。聲音未正為憂。至政和製大晟樂。自謂古雅。未幾二帝蒙塵。中原鼎沸。南渡後。增定樂章。亦云具舉。然終無裨於偏安。明太祖革元之弊。樂制聿新。繼以成祖世宗聲歌備矣。然伶人皆苟占樂籍。而舞列俱取黃冠。尙何望其樂之能正哉。論者謂世之興衰理亂。不必盡由於樂。其然歟。否歟。抑聲音之道。有未易可知者也。

律呂



律呂分寸數

黃鍾之實九寸

林鍾之實六寸

太簇之實八寸

南呂之實五寸三分

姑洗之實七寸一分

應鍾之實四寸六分六厘

蕤賓之實六寸二分八厘

大呂之實八寸三分七厘六毫

夷則之實五寸三分五厘一毫

夾鍾之實七寸四分三厘七毫三絲

無射之實四寸八分八厘四毫八絲

中呂之實六寸五分八厘三毫四絲六忽

中呂上生黃鍾三分益一不及正律九寸之數但

得八寸七分八厘一毫六絲二忽以爲黃鍾之變

