



13  
1969  
13





門 1 3  
號 1969  
卷 13

門 1 3  
號 1969  
卷 20

格致鏡原卷四十四

禮器類二



詩疏正義瓚者器名以圭為柄圭以玉為之指其體謂

之玉瓚據成器謂之圭瓚考工記裸圭只有二寸有

瓚詩傳祭祀之禮王裸以圭瓚諸臣助之亞裸以璋

瓚典瑞注瓚槃大五升口徑八寸下有槃口徑一尺

羣書考索周禮玉人曰天子用全圭公用龍侯用瓚

伯用將龍鼻也將柄也然則鼻四玉一石瓚三玉二石

柄玉石相將舊圖瓚為勺形又鼻為龍稍大而鄭氏云

圭瓚酌鬱於獻尸皆非是蓋瓚非酌鬯凡裸酌鬯用爵

各文竟其大列禮器類瓚

早稻田 大學 圖書館  
昭和 26.11.1 覽  
藏 書



灌之在瓚爵以灌鬯瓚以受灌而謂瓚酌鬯非矣瓚深  
二寸其柄用圭有流前注流謂鼻也圭柄金勺既異其  
牝牡相合處各可長三寸厚一寸博二寸半流道空可  
徑五分周禮玉人之事大璋中璋九寸邊璋七寸射  
四寸厚寸黃金勺青金外朱中鼻寸衡四寸有纁注射  
刻出者也嚮上謂之出謂刻四寸半以上其半以下加  
文飾焉鼻勺流也凡流皆為龍口衡勺徑也羣書考  
索後鄭云大璋加文飾中璋殺文飾邊璋半文飾但解  
三璋得名大中邊之義不言文飾之物易曰雲從龍瓚  
瓚既以勺鼻為龍頭其二璋半已下宜皆象雲氣以飾  
三璋之勺形制全同圭瓚但瓚勺各短小耳三璋之下

雖不言樂有之可知其制亦同瓚槃口徑皆六寸

尊 彝

羣書考索尊之為言尊也彝之為言常也尊用以獻上  
及於天地彝用以祿施於宗廟而已故尊於祭器獨名  
尊彝於常器均名彝周禮冢人以疏布冢八樽畫巾  
冢六彝注疏布者天地之神尚質畫巾者宗廟可以尚  
文畫者畫為雲氣唐六典凡樽彝之制十有四祭祀  
則陳之一曰太樽二曰著樽三曰犧樽四曰象樽五曰  
壺樽六曰山罍七曰概樽八曰散樽九曰山樽十曰廬  
樽十一曰雞彝十二曰鳥彝十三曰斝彝十四曰黃彝  
有事於神祇則用太樽至於山罍有事於宗廟則春夏



用雞鳥之彝秋冬用黃犛之彝星之外官用概樽岳鎮  
山林川澤用廡樽象星丘陵以下用散樽

**尊**

周禮六尊犧尊象尊著尊壺尊太尊山尊以待祭

祀賓客之禮注犧尊沙牛飾尊也象尊三足象其鼻形

也著尊著地無足也壺尊以壺為尊也太尊瓦尊也山

尊為山雲形也壺以壺太以瓦餘皆木也三禮圖犧

象二樽全刻牛象之形鑿其背以為樽禮記泰有虞

氏之樽也山巒夏后氏之樽著殷樽犧象周樽禮記

廟堂之上巒樽在阼犧樽在西羣書考索獻尊獻讀

為犧尊飾以翡翠春祠夏禴用之司尊彝云春祠夏禴禴

其朝踐用兩獻尊一盛玄酒一盛醴齊鄭讀獻字與婆

娑之娑義同謂刻鳳皇之象其形婆娑然毛詩傳曰犧

尊者沙飾也言沙牛飾尊而先儒謂有沙羽飾畫為鳳

皇之形誤矣以上按周禮六尊制圖云春祠夏禴其再

獻用兩象尊一盛玄酒一盛盎齊以象骨飾尊鄭司徒

云象尊一象鳳皇本朝陸佃云舊傳象尊或為象載或

以其齒飾之亦或空其腹以為尊蓋古者制尊樣制不

一要之曰不失為象尊頃見參知政事章惇得古銅象

尊一制作極精緻三足象其鼻形望而視之真象也以上

象爾雅曰著尊略尊也禮樂論曰秋獻用之者麗於下

而將以歸根也秋冬者陰也氣象靜物尊亦用靜物受

五斗漆赤中著地無足口圍徑一尺二寸底徑八寸上



下空徑一尺五分與獻尊象尊形制容受金同但無足及飾耳司尊彝秋嘗冬蒸朝獻用兩著樽一盛玄酒一盛醴齊以上著尊以上壺尊受五斗漆赤中以壺為之口圓徑八寸脰高三寸中徑六寸半脰下橫徑八寸腹中橫徑一尺一寸底徑八寸腹上下空徑一尺二寸足高二寸下橫徑九寸司尊彝秋嘗冬蒸饋獻用兩壺尊一盛玄酒一盛盎齊按明堂位曰壺者以壺為尊春秋傳曰尊似魯壺以上尊太尊太古之瓦尊也受五斗口圓徑一尺脰高三寸中橫徑九寸脰下大橫徑一尺二寸底徑八寸腹上下空徑一尺五分厚半寸底平厚寸按周禮六尊制圖追享朝享朝踐用兩太尊一盛玄酒一盛醴齊太

古之瓦尊也與甒形制容受同以上山尊受五斗口圓徑九寸脰高三寸空徑一尺五分足高二寸下徑九寸司尊彝云追享朝享再獻用兩山尊一盛玄酒一盛盎齊注云山尊山甒也以上甒人云凡山川四方用甒後鄭云自甒概散皆漆尊以上畫為甒形口徑一尺二寸底徑八寸足高二寸下徑九寸底至口上中下徑一尺五分容五斗甒人云凡裸事用甒後鄭云概漆尊以朱帶者賈義云概尊朱帶玄纁相對既是黑漆為尊以朱飾腹故名概尊取對概之義也形制容受一如甒尊甒人云凡醜事用散後鄭云散漆尊無飾曰散賈義云對概蠶獻象四尊各有異物為飾言此散尊惟漆而已別無



物飾故曰散。南史劉之遴獻古器四種於東宮其第一種金銀錯鏤古尊二枚有篆銘云秦容成侯適楚之歲造。雲烟過眼錄名公尊其蓋細花欵文極精妙尊腹五指稱文中有疑數十字真三代之奇物也俗名招提尊。博古圖從尊銘三字祖丁尊銘五字其質渾厚文鏤純簡兄丁尊有益蓋器銘其八字持刀父巳尊銘七字諫尊銘七字龍鳳方尊無銘製造純古其上為龍首四稜為鳳形周以雲雷祖戊尊銘五字純質未鑿渾厚端雅辛尊銘三字父乙尊銘五字父丁尊銘二字純足皆素當中為從理即兩端分寫夔龍形色幾渥赭綠花萍綴立戈癸尊銘四字文飾甚簡而腹間有雲雷之

狀以上商尊。月星尊銘四字名公尊有益蓋器銘共七十二字高克尊兩耳連環銘五十八字師觶尊銘三十二字乙舉尊銘二字犧尊二皆有蓋以口為流四足無銘並全牛像之形而鑿背為尊象尊有益蓋四足有提梁無銘全作象形開背為尊鳥尊有流有蓋闕蓋無銘觶尊上有兩鼻無銘以口為流置之則可立旁設兩鼻所以安提梁亦可挈之以行也飾以雲雷之文夔龍尊無銘足與腹及頸間皆作夔龍狀間雷紋於兩旁又飾連珠周之脰足對峙有方窾饗餐大尊無銘純綠皆素腹足飾以饗餐間之雷紋是尊特大其質則銅饗餐壺尊無銘尊作壺形脰著饗餐腹著風雲三獸饗餐尊無銘脰上



有鼻作饗饗狀周身悉被饗饗之飾與雷紋相間錯土  
花漬染銅色蒼翠如瑟瑟紋鏤華好饗饗尊無銘純緣  
與足皆無紋飾特三面狀以饗饗著尊二皆無銘脰間  
皆作夔龍蟠屈之勢腹著雲雷回旋之狀而底著地無  
足壺尊二皆無銘二器肩腹並設雲雷之飾以上南  
史劉杳博綜羣書嘗於沈約坐語及宗廟犧樽約云鄭  
玄答張逸謂為畫鳳皇尾婆娑然今無復此器則不依  
古杳曰此言未必可安古者樽彝皆刻木為鳥獸鑿頭  
及背以出內酒魏時魯郡地中得齊大夫子尾送女器  
有犧樽作犧牛形晉永嘉中賊曹嶷於青州發齊景公  
冢又得二樽形亦為牛象二處皆古之遺器知非虛也

約大以為然

**彝**爾雅疏彝者法也與諸尊為法王莽傳官司彝

**器**注師古曰彝器常用之器也一曰祭宗廟酒器也周

**禮**有六彝法也言器有所法象之貌耳周禮司樽彝

**掌**六樽六彝之位詔其酌辨其用與其實春祀夏禘祫

**用**雞彝鳥彝皆有舟鄭云舟樽下臺秋嘗冬蒸祫用

**彝**黃彝皆有舟鄭讀為稌畫禾稌凡四時之閒祀追享

**朝**享用虎彝雌彝畫之為飾也皆有舟羣書考索雞

**彝**受三牛宗廟器盛明水鳥彝盛鬱鬯後鄭云二彝刻

**而**畫之為雞鳳皇之形著於尊上曰圓徑九寸底徑七

**寸**其腹上下空徑高一尺足高二寸下徑八寸半彝盛



明水先鄭讀尊為稼謂畫禾稼於尊因為尊名然則宜畫嘉禾以為飾其彝與舟并漆赤中其局足內亦漆畫禾稼為飾黃彝盛鬱鬯黃目也以黃金為目彝並以金明堂位曰夏后氏以雞彝饗以尊周以黃目鄭玄謂黃目以黃金為飾郊特牲曰黃目鬱氣之上尊也黃者中也目者氣之清明者也言酌於中而清明於外陸佃云舊圖黃目尊畫人目而黃之人目不黃而黃之理無有也許謹說鼎云龜目酒尊龜目黃亦其氣之清明未有知之者也然則黃日宜畫龜目如謹說且龜亦因為戒虎彝畫虎於尊盛明水其尊與舟皆漆赤中其局足內亦漆及畫虎為飾唯彝酌鬱鬯彝與舟皆漆赤中其

局足內亦漆畫蛙以為飾博古圖隳彝兩耳有珥銘五字純緣圈足皆飾以夔龍已舉彝兩耳銘二字腹間作乳乳百四十有一子孫父辛彝兩耳有珥銘七字純緣間及圈足皆作夔形相環若循走之狀腹間純素子孫彝銘二字父丁彝兩耳有珥銘七字立戈父甲彝兩耳有珥銘三字純緣與足以上命作雷篆於兩旁以螭首為耳致飾精工虎耳彝兩耳有珥銘三字以上商彝已西方彝銘三十七字此器方而通體為盤夔雷紋四隅并腹間峻拔作觚稜之狀單彝圖足銘三字各父彝兩耳有珥耳作螭狀下為方座雲雷之紋與夔龍間錯銘七字叔彝兩耳有珥銘六字耳為水獸下有方座周身為



饗餐狀純緣下與足上有行螭之飾雲雷實彝兩耳有  
 耳銘三字飾以雲雷雷紋實彝兩耳有耳銘三字純緣  
 之亦與足皆作雷紋楚成饗餐狀以鹿首為耳伯映彝  
 兩耳有耳銘一十字耳作獸形純緣與足飾以夔龍間  
 之雷紋百乳彝兩耳有耳無銘周身皆乳凡二百一十  
 有六四耳今存二耳足皆飾夔龍內外有二牛首腹間  
 周以直紋乳彝圓足無銘純緣之下分為四獸首兼著  
 饗餐形夔龍乳彝兩耳有耳無銘純緣之外作夔龍狀  
 間以雷紋腹間有乳環之足下作饗餐以虎首為耳夔  
 龍彝兩耳無銘腹間純素足與純緣之外夔龍雷紋交  
 錯足間兩竅可以貫繩亦緣相間略無銅色高足彝二

皆無銘一純緣之下及足之上雷紋與夔龍相蹂躪周  
 以連珠一三面作饗餐周體飾以雲雷其足有竅可以  
 貫純蟬紋雷彝無銘腹間著以蟬紋腹上與足飾以雷  
 紋純與腹下皆無紋饗餐彝無銘純緣之下以饗餐為  
 飾間以細雷紋腹足純素不加琢鏤蟬夔彝兩耳有耳  
 無銘兩旁蟠以四夔以雷紋間之足間飾以飛鳳耳狀  
 螭首蟠夔直紋彝兩耳有耳無銘純緣下飾以蟠夔腹  
 間密布直紋如疎櫺周彝雲烟過眼錄古伯彝正如  
 一青瓜色碧可愛湯仲謀云余至順壬申見南缺總管  
 趙伯昂所收古伯彝蓋色光瑩如漆內有文曰古伯彝  
 不審焦氏嘗有蓋否葉森幼年見焦公此彝正如前見



同當時卽無此蓋

卣

爾雅疏卣者中尊也孫炎云尊彝爲上爵爲下卣居中郭云不大不小者是在鬯彝之間卽周禮犧象壺著太山等六尊是也博古圖持卣祖乙卣有蓋兩耳有提梁蓋與器銘共十四字執戈父癸卣有蓋兩耳有提梁蓋與器銘共六字言卣有蓋兩耳有提梁蓋與器銘共六字制作純厚而不雕巧卣有蓋兩耳蓋與器銘共一字飾以雲雷夔龍之形紋鏤華巧耳間連環以爲提梁世母辛卣有蓋兩耳有提梁蓋與器銘共五字卦象卣有蓋兩耳有提梁蓋與器銘共二字祖辛卣兩耳闕

蓋有提梁銘七字立戈卣有蓋兩耳有提梁銘作立戈形通體兩面狀饗餞間以雷紋提梁爲虎首兕卣有蓋兩耳有提梁蓋與器銘共二字提梁之兩端象兕首通體作饗餞狀執爵父丁卣兩耳闕蓋有提梁銘三字寶卣二卣兩耳一闕蓋有提梁銘四字一有蓋闕提梁蓋與器銘共八字二卣製作渾厚而飾以牛瞿祖丁卣有蓋兩耳闕提梁蓋與器銘共十二字兄癸卣有蓋兩耳有提梁蓋與器銘共二字頂中作爵柱以爲舉持之具又以綯紐爲提梁而其足與蓋皆著飛鳳相嚮之狀蓋旁又作山形間以蟬紋純緣外以獸首爲鼻飾以夔龍左右環之



父。丙。卣。有蓋兩耳有提梁蓋與器銘共一十二字。父。巳。卣。兩耳闕蓋有提梁銘三字。父。辛。卣。有蓋兩耳有提梁蓋與器銘共八字。執。七。父。丁。卣。有蓋兩耳有提梁蓋與器銘共六字。持。竿。父。癸。卣。闕蓋有提梁婦庚。卣。兩耳闕蓋有提梁銘七字。父。舉。卣。有蓋兩耳有提梁銘三字。史。卣。兩耳闕提梁銘一字。狀。饗。餐。而。環。以。連。珠。持。戈。父。巳。卣。有蓋兩耳有提梁蓋與器銘共一十四字。母。乙。卣。有蓋兩耳有提梁蓋與器銘共一十四字。祖。庚。卣。有蓋銘三字。夔。龍。卣。三皆兩耳無銘。前二器有蓋有提梁有稜若觚後一器闕蓋闕提梁形如觚。以上商卣淮。父。卣。有蓋兩耳

有提梁蓋與器銘共八十二字。畢。癸。卣。有蓋兩耳闕提梁蓋與器銘共五十八字。樂。可。徒。卣。銘二十有二字。是器比他卣復有鼻著地無足。當是旅。卣。伯。寶。卣。三皆有蓋兩耳有提梁蓋與器銘共一十字。前二器蓋與脰腹於雷紋地隱起夔狀蓋之蒂復著一夔腹之兩面。介其中為獸首足飾黃目提梁為網紐耳作兩象首後二器腹皆純素惟蓋器之純緣與足作夔狀間以雷紋提梁無文采而耳作獸首與前一器稍異。父。乙。卣。有蓋兩耳有提梁蓋與器銘共四字。蓋與器足之上各為八蟠夔周以連珠雷紋間之。蓋上又飾以兩獸以夔首為提梁有連鼻州。卣。有蓋兩耳有提梁蓋與器銘共一十二字



以四鳳飾於蓋與器之上。孫卣有蓋兩耳有提梁，銘一字刻作人形。大中卣兩耳闕蓋有提梁，銘六字。尹卣蓋銘六十四字。兩面狀饗饗作四觚，稜如山形而屹起。純綠之上飾以八虺雷紋，間之夔龍卣兩耳闕蓋有提梁，無銘。純綠兩面并足間皆飾以四夔龍，以雷紋間之。提梁作綯紐狀。蟠夔卣三皆作蟠夔，前一器純綠與蓋紋以入夔素，其腹足提梁又爲夔首次一器。器與蓋與前相類，但蓋頂僞爲一龜置於上。後一器腹足純綠間皆夔狀與雷紋間錯。比前一器加華，惟闕其蓋饗發卣有蓋兩耳有提梁，無銘。飾饗饗之狀垂花卣有蓋兩耳有提梁，無銘。提梁作綯紐狀。蓋之上設一爵柱，柱之下環

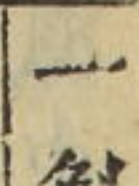



以蟠螭之外飾以垂花。至於純綠，闕足則以連珠周之。而間以雷紋。其下兩面各作饗饗起稜爲介，製作雖繁中藏簡古雷紋卣有蓋兩耳有提梁，無銘。蓋與器皆作方斜雷紋，以連珠環之。提梁作綯紐狀，且闕其足。土花碧暈如藍田玉色方紋卣有蓋兩耳有提梁，無銘。頂上設爵柱，柱下作方紋，周以連珠而純綠之下亦以方紋爲飾。兩面各設獸首兩耳作圓環，與提梁相連。腹門與圓足皆純素。魚紋方卣有蓋兩耳有提梁，無銘。腹蓋四旁皆作魚紋。四足卣二皆有蓋兩耳有提梁，無銘。形模若一而其足皆四蓋之兩端爲獸首旁附以翼，雖斂而有展意。提梁作綯紐，後一器小異而蛟眉特隆。蓋頂



柱稍銳周四足有蓋兩耳四足有提梁無銘下著龜魚腹與蓋相合為獸形紋鏤奇巧宛若刻珠以上

罍

爾雅疏罍者尊之大者也韓詩說金罍大天器也天子以玉諸侯大夫皆以金士以梓毛詩說金罍酒器也諸臣之所酢人君以黃金飾尊大一碩金飾龜目蓋刻為雲雷之象周禮春官鬯人掌共秬鬯而飾之祭祀社壇用大罍注社祭土用瓦罍以大罍出於土也爾雅罍占罍器也小罍謂之坎注罍形似壺大者受一斛羣書考索郭璞云罍大者受一斛今時罍既在中尊之列受五斗可知也各義考說文罍龜目酒尊似壺容

一斛刻作雲雷象施不窮也按雲古文作雷古文作回罍刻之之文象施不窮也古器存者文尚可見謂罍作阿香狀連鼓形者蓋俗說也今器邊肉處有迴環文猶是之遺意而知者鮮矣羣書考索罍廁在六尊之間以盛三酒比於六尊設之稍遠爾雅注云占中尊也此欲見罍為上尊罍為下尊也然則六罍為上受三斗六尊為中受五斗六罍為下受一斛是其差也詩周南曰我姑酌彼金罍孔疏指此諸臣所酢之罍而受一石者也又鄭注司樽罍云罍刻而畫之為山雲之形既言刻畫則用木矣又引韓詩說士用梓無飾則土已上同用梓而加飾耳天子則以黃金為飾口徑九寸



五分脰高三寸中徑七寸五分脰下橫徑九寸腹中橫  
徑一尺四寸上下中徑一尺六寸足高二寸下徑一尺  
畫山雲之形 博古圖犧首鬣四皆一鼻兩耳連環無  
銘四器皆以犧首爲耳爲鼻而製作又復相類其不同  
者特高下致飾色澤環耳之類實非一手之製前三器  
腹作饗餐下作垂花蟲鑲隱起間錯雲雷後一器色赤  
無紋有蓋素犧鬣兩耳連環無銘耳鼻皆以犧爲飾狀  
若牛首象首鬣無銘有脰間作兩象首貫以連環腹飾  
圓花足之上又爲一象首麟鳳百乳鬣無銘致飾不一  
通體與足作方斜雷紋中著以乳其稜四起而上立四  
鳳中間又爲四獸各頂一角屹然而起疑其爲麟其麟

鳳之間復以夔龍相間器大精工無如此者饗餐鬣無  
銘

爵

說文爵鳥名象其形爲酌酒器取其能飛而不溺於酒  
因以寓儆戒 事物原始爵古者刻木爲之後世以銅  
今以金銀其形似爵故名爵受一升 埤雅周蒙續雀  
豹古今注曰九月雀入水不則多淫泆酒善使人淫泆  
故一升曰爵爵所以戒也亦之其鳴節足所以戒荒淫  
之飲舟以戒沈湎爵以戒淫泆其義一也先儒圖禮以  
爲爵漆赤中其下刻爲雀形蓋雀之制其上如斛下如  
爵形故漢律歷志稱斛以爲其狀如爵以察爵祿也按



說文解爵曰禮器也象爵之形中有鬯酒又持之也則爵為雀形明矣。博古圖。招父。丁爵。三足有流有蓋銘九字。父。乙爵。七。皆兩柱三足有流有蓋一銘三字。餘皆銘二字。所同者咸以牛首為蓋以雲紋為柱。小異者或有雷紋雲氣饗餐蟠夔之飾。祖。乙爵。兩柱三足有流有蓋銘二字。純古略不加飾。祖。丙爵。兩柱三足有流有蓋銘上作矢形。父。戊爵。兩柱三足有流有蓋銘三字。純麗之質樸而不彫。祖。巳爵。兩柱三足有流有蓋銘二字。守父。丁爵。飲。父。丁爵。皆兩柱三足有流有蓋銘三字。斧。爵。兩柱三足有流有蓋銘一字。子。孫。巳爵。兩柱三足有流有蓋銘三字。子。爵。二。皆兩柱三足有流有蓋一銘五字。

一銘三字。巳舉爵。兩柱三足有流有蓋銘二字。車爵。兩柱三足有流有蓋銘一字。以牛首為蓋。柱上加雲紋。流尾與足並皆純素。兩面作饗餐而雷紋間之。秉。仲。爵。兩柱三足有流有蓋銘三字。流尾與足純素無紋。兩邊作饗餐狀。間以雲雷。父。壬爵。兩柱三足有流有蓋銘二字。與爵。兩柱三足有流有蓋銘二字。父。癸爵。兩柱三足有流有蓋銘二字。中。爵。兩柱三足有流有蓋銘一字。尊。癸爵。兩柱三足有流有蓋銘二字。兩面作饗餐而間以雲雷。上為山形。以牛首為蓋。三足純素。柱上復作雲紋。雷篆。爵。兩柱三足有流有蓋銘一字。文。鏤回旋若古文雷字。素。爵。二。皆兩柱三足有流有蓋一銘一字。一無銘二



器純古無紋質樸渾厚。總爵兩柱三足有流有蓋無銘篆飾皆夔龍之象。雲雷爵四皆兩柱三足有流有蓋無銘制樣蟲鏤若出一體。腹有雲雷為飾。升菴外集商器有丁青爵周器有大田爵篆帶爵周禮凡賓客獻瑤爵皆替。羣書考索太宰職云享先王贊玉爵後鄭云宗廟獻用玉爵受一升口徑四寸底徑二寸上下徑二寸三分圓足古人觀象制器義非一揆故假各全畫其物或取類半刻其形則鷄鳥以下六彝禘禴素青二質是全畫其物著於服器者也。觚爵柄畫之類龍勺蒲勺之倫是半刻其形飾于器皿以取類取呼者也。按陸佃禮象圖載石罍爵云有首有尾有柱有足有柄祭統

曰尸授夫人夫人執柄是也。夫人授尸執足是也。先儒謂柄為尾蓋不見此制。今文彥博李公麟家有之中有篆文殆商器也。又陸佃禮圖云觚圖觚爵用觚片為爵據此乃乃也。詩曰酌之用匏爵當如此制耳。若爵宜截其鼻以盛酒不應破匏為之。魏文典論劉表跨有南土子弟驕貴並好酒為三爵大曰伯雅受七升次曰仲雅受六升次曰季雅受五升仙傳拾遺司命君贈元瓌一飲器如玉非玉不言其各一日有胡商請元瓌宅見飲器捧而頓首曰此天帝流華寶爵致於日中則白氣連天承以玉盤則紅光照室即與元瓌就日試之白氣如雲鬱勃徑上與天相連此寶太上西北庫中鎮中



華二寸四實也。頃年已旋降，今此第二十二寶亦不久。雷人間即當飛去，得此寶者受福七世。敬之哉！元璣以玉盤承之，夜視紅光滿室。

觚

考工記：梓人為飲器，觚三升。韓詩外傳：三升曰觚，觚寡也。飲常寡少。說文：觚，鄉飲酒之爵也。博古圖合。孫祖丁：觚銘，酉字當中，屹起四稜，飾以夔，又加以饗。饗子。乙觚銘，四字，女乙。觚銘，四字，製作相類。距間刻四山，紋足作散雲布，為饗。饗面，目雲梢，蟠細縷，宛轉相間。父乙。觚銘，三字，距間純素，不作四稜。腹足設以雲雷。木觚銘，一字，立戈。觚銘，二字，腹無四稜，款識高古，奕車。觚銘

二字，雷紋隱起，飾以饗。饗尖，庚。觚銘，二字，女舟。觚銘，二字，腹足為饗。饗夔，夔之狀，龍。觚銘，一字，作龍形，腹足兩面作饗。饗狀，間以雲雷。亞形，觚銘，作亞形，內亦二字，如畫。孫觚銘，一字，腹足兩面作重饗。饗象鼻尾，間為四稜。腹上作虺腹，下作夔，其上作山，周以雲。夔，夔四象，觚飾以山，雷饗。饗蟠，虺之狀，腹下復作四象形，饗龍。觚二，皆著夔，夔有以雲雷上下相間形，制其古。四山，饗。饗觚，無銘，純緣之外，拱以四山，兩面為饗。饗間，以雷紋中，又為四夔，山紋。觚無銘，腹足遍以雷紋。饗。饗間，飾以四山，復錯雷篆，山雷之無銘，純之外，作四山中，分其體，各為雷篆，間以饗。饗共稜，四出。蟠。饗。觚無銘，腹間飾以兩



面饗發足間作相額蟠夔狀饗發無銘純緣不著文飾腹兩面有鼻作饗發狀四也無銘曰面皆飾也形以雷紋間錯蟬紋無銘通腹與足兩曰爲饗發狀細錯雷紋足之上紋以四蟬純之外飾以四山雷紋四山無銘腹足之上作雙夔狀而雷紋間錯純之外飾以山形而下鏤以雷雲雷無銘雷紋七皆以雷紋饗發爲飾惟第三一腹足間作四夔腹之上作四山周以雷紋第五器腹足隱起饗發純外四山下爲虺形小圓二形制似觚而四隅無稜腹著饗發後一器設飾少異素無銘純緣而下通體皆純素足兩旁又有數略相通貫莫知所用

舟

周禮鄭注舟尊下臺若今時承盤羣書考索司尊彝云鷄彝鳥彝皆有舟其舟外漆朱中槃口圓徑尺四寸其舟高厚各半寸槃下刻剝二等而漸大圓局足與槃通高一尺足下空徑橫大二寸六彝下舟形制皆同其舟足各隨尊刻畫其類以飾之博古圖敦是舟兩耳無銘上圓下方耳作螭首垂花舟兩耳無銘以牛首爲耳腹間飾以虺紋其下垂花

洗

三禮圖洗高三尺口徑尺五寸天子黃金飾周禮祭器圖洗形如鬯受一爵博古圖七星洗三足無銘隱



起七星兩兩三三參差相比負龜洗無銘洗中環以三魚而中作一大龜負一小龜于上龜魚洗有足無銘中飾一龜而三魚環之足間復有三竅可為繚絡之地以洗揚嘉洗兩耳銘六字蟠夔洗兩耳無銘以蟠夔為耳舊紋相錯雙魚洗無銘中飾二魚筆畫不繁縟而簡古漢洗以上

勺

周禮梓人為飲器勺一升注勺尊承也明堂位夏后氏以龍勺注為龍頭其柄長尺二寸口縱徑四寸半中夾橫徑四寸兩頭橫縱各三寸碑史類編禮明堂位曰勺夏后以龍勺商以疏勺周以蒲勺蓋龍疏蒲勺飾

也後王加文耳然則對之具常有虞始制之故無飾也至夏后加以飾杓即勺也祭祀曰勺民用曰杓其實一也或以勺之所容不過月而杓則加廣其所受皆取酌焉遂異其名制也下氏藻林龍勺刻畫為龍頭也疏勺刻鏤疏通也蒲勺如蒲草之形木合而未開也三者皆言勺之柄頭也

盃 附盃

丹鉛總錄盃盛五味之器也從承者蓋取和之義耳言其器則曰其口以盛物者皆皿也中而不盈則為盃及而多得則為盈合而口斂則為盃白水以凜則為盃博古圖盃說文以謂從皿從承為調味之器王安石以



謂和如禾則從禾者蓋取和順之意耳今考其器或三足而奇或四足而耦或腹圓而匾或自足而上分體如股膊有蓋以提有蓋以覆有流以注博古圖卓父丁盃三足有流有蓋與器銘共六字執父癸盃闕蓋有流有蓋銘三字兩面作饗饗周以連珠流有銘商以上單從盃有蓋四足有流有蓋蓋與器銘共九字嘉仲盃三足闕蓋有流闕蓋銘一十九字腹匾而圓龍首盃三足闕蓋有流有蓋無銘三面作饗饗間以雷紋純緣之外又狀夔龍而流作龍首方他器具三足而但逸其蓋耳雲雷盃四足有流有蓋無銘形製與匾壺相類流與腹間畫作雲雷製作頗古三螭盃三足有流有提梁無

銘有蓋立三螭以戲于旁凡盃流提間多著此象蛟螭盃有蓋三足有流有提梁無銘純緣腹足飾以蛟螭蓋乎純素不加文鏤以螭為流提梁亦為螭首連環繫于提梁製作精巧實周物也螭盃有蓋三足有流有提梁無銘形制匾區流飾以螭螭此盃有蓋三足有流有提梁無銘蓋飾以虺純緣外著蟠虺下為綯紋以麟為流周以螭形連環繫於其上一足純素不增文鏤蓋鏤美之器也粟紋盃有蓋三足有流有提梁無銘通體雷紋纏糾間以粟紋以麟為流以虎為提梁獸蹄為足綯紋熊足盃有蓋三足有流有提梁無銘三熊為足以虎提梁以鳳味為流以上鳳盃有蓋三足有流有提梁無



銘腹圓而匾流作以鳳螭首此紋盃有蓋三足有流有提梁無銘以螭首此紋為飾漢以上

**盃** 博古圖交此盃闕蓋無銘純緣外著以交此兩耳作連環以便提攜以圓為足純素略無文彩

敬器

原周公作敬器 家語孔子觀於魯威公之廟有敬器焉夫子問于守廟者曰此謂何器對曰此蓋為宥坐之器孔子曰吾聞宥坐之器虛則欹中則正滿則覆明君以為至誠故常置之於坐側 羣書考索周廟敬器至漢東京猶在御座漢末喪亂形遂絕杜預創意成而上之 北史周文帝造二敬器其一為二仙人共持一

鉢同處一盤鉢蓋有山山有香氣又一仙人持一金餅以飾器上傾水灌山則出於餅而注乎器烟氣通發山中謂之仙人敬器一為二荷同處一盤相去盈尺中有蓮下垂器上以水注荷則出於蓮而盈乎器又為鳧雁鰓鯨以飾之謂之水芝敬器二盤各處一鉢鉢圓而鉢方中有人三才之象也皆置清徽殿前形似觥而方滿則平溢則傾 孔六帖宗室臯嘗自創意為敬器以梟水上出五觚下銳圓為盃形所容二豆少則水弱多則疆中則水氣力均雖動搖乃不覆云 羣書考索仁宗皇祐四年二月戊辰御邇英閣內出敬器一陳御前諭丁度曰朕思古敬器之法試令工人制之以示卿等帝



令以水注之中則正滿則覆

諸器

禮注疏敦。牟黍稷器也。博古圖周時劉公鋪高五寸五分深一寸六分口徑七寸六分容二升三合形制雖承槃小異于豆然下為圓足宜豆類也銘云劉公作杜媯尊鋪永實用。稗史類編古器有天君養鋪形亦如簠但簠方而鋪圓耳漢門有鋪首正象其形。周禮守祧既祭則藏其隋與其服。鄭司農注隋謂神前所沃灌器名。韋縉傳賓客崔沔議曰大凡祭器視物所宜故大羹古饌也盛以甄甄古器也和羹時饌也盛以鉶鉶時器也有古饌而用時器者則毛血於盤交酒於尊未

有進時饌用古器者古質而今文有所不稱也

格致鏡原卷四十四終



格致鏡原

卷四十五 樂器類一

總

鐘

總論

各類

鐘異

鐸

鐃

附鉦

鉦

方響

磬

總論

各類

異磬

卷四十六 樂器類二

琴

總論

琴製

琴材

琴絃

琴徽

古琴名

瑟

總論

各類

琵琶

總論

各類

阮咸

箏

筑

篪篴



卷四十七 樂器類三

簫 總論 各類 笛 總論 各類 玉笛

篪 管

簫 竽

笙 總論 各類 箏 箏

塤 缶

鼓 總論 各類 土鼓 石鼓 銅鼓

祝 祝 祝

拍板 附木魚 角

箏 箏 箏

諸樂器

格致鏡原卷四十五

樂器類

總

五聲八音圖 中央宮絃數八十 絲 西方商絃數七十 二絲 東方角絃數六十四 絲 南方徵絃數五十四 絲 北方羽絃數四十八 絲 磬石音生於乾 鼓鼗 笙音生於坎 笙匏音生於艮 簫管竹音生於震 祝敔木音生於巽 琴瑟絲音生於離 塤土音生於坤 罇鐘金音生於兌 元豐聖訓 禮官楊傑言 金聲春容失之則重 石聲溫潤失之則輕 上聲函胡失之則下 竹聲清越失之則高 絲聲纖微失之則細 革聲隆大失之則洪 匏聲叢聚失之則



長木聲無餘失之則短惟人稟中和之氣有中和之聲  
足以權量八音月令章句聖人本陰陽別風聲審清  
濁而不可以文載口傳也於是始鑄金作鐘以主十二  
月之聲鐘難分別乃截竹爲管謂之律呂氏春秋黃  
帝命伶倫作爲律伶倫自大夏之西乃之崑崙之陰取  
竹於嶰谿之谷以生空竅厚均者斷兩節間其長三寸  
九分而吹以爲黃鐘之宮曰含少次制十二筒聽鳳凰  
之鳴以別十二律其雄鳴爲六雌鳴亦六漢書律歷  
志取竹之解谷孟康註解脫也谷竹溝也取竹之脫去  
溝節者也一說昆侖之北谷名周禮鄭玄註六律合  
陽聲六呂合陰聲此十二者以錫爲管轉而相生黃鐘

爲首續漢書截管爲律吹以考聲列以物氣道之本  
也術家以聲微而體短其分數不明故作準以代之  
晉律歷志漢京房作準以定律數準狀如瑟而長丈十  
三絃隋音樂志梁武帝素善鐘律乃立四器各之爲  
通一曰玄英通二曰青陽通三曰朱明通四曰白藏通  
每通皆施三絃因以通聲轉推月氣玉泉記取宜陽  
金門竹爲管河內葭草爲灰以吹之以候陽氣古今  
樂錄隋文帝問牛弘律呂實葭灰以候氣弘曰灰飛半  
出爲和氣全出爲猛氣不出爲衰氣樂府雜錄舜調  
八音計用樂器八百般至周改用宮商角徵羽減樂器  
至五百般唐又減三百般



鐘

總論

釋名鐘空也內空受氣多故聲大也

鐘之為言動也陰氣用事萬物動成

秋分之氣萬物至秋而成至冬而藏堅成不滅絕莫如

金故金為鐘相繼不絕也

鐘聲振而遠一曰垂作鐘

鼓遂為鐘

以和五音

擊鐘

子聽鐘聲則思武臣

兩角也

水至金尺卷三

謂之鈺鈺上謂之舞

鐘二者鐘懸謂之旋

飾也今之旋有時能盤龍碎邪

篆間謂之枚

攢受擊

其聲舒而遠聞

在外也

之鐘形非圓屬幹于虞扣之則牢結不動後世圓其製

而虞繫以直垂考之則搖曳而生餘韻

鐘生一一生萬物故君子鑠金為鐘鐘有九孔是以撞



鐘以知君鐘調則君道得注九乳法九州也左傳鄭  
人賂晉侯以師攄師觸師蠲歌鐘二肆注肆列也懸鐘  
十六爲一肆二肆三十二枚張衡西京賦發鯨魚鏗  
華鐘薛綜注海中大魚各鯨海島又有大獸各蒲牢蒲  
牢畏鯨魚鯨魚一擊蒲牢輒大鳴吼凡鐘欲令聲大故  
作蒲牢於上以所擊之者爲鯨魚鐘有篆刻文故曰華  
鐘淮南子齊景公族鑄大鐘撞之于庭下郊雉皆雊  
許慎注族聚也鐘聲如雷雷震故雉皆應之三輔黃  
圖始皇造虞高三丈鐘小者千石漢官儀高祖廟鐘  
十枚受千石撞之聲聞百里三輔舊事清成門內大  
鐘二枚各重萬鈞何法盛晉中興書義熙中霍山崩

出銅鐘六枚上有文科斗書人莫能識晉起居注咸  
熙十年漢中民間水涯有異聲若雷既而兩岸崩有鐘  
十二枚出制作精巧擊之有和聲清韻南史張永曉  
音律太極殿前鐘聲嘶孝武嘗以問丞丞曰鐘有銅滓  
乃扣鐘求其處鑿而去之聲遂清南史齊武帝以  
宮內深隱不聞端門鼓漏置鐘景陽樓上以應五鼓及  
三鼓宮人聞聲早起妝飾孔氏雜說今之更點擊鉦  
唐時皆擊鐘也唐六典太史門典鐘二百八十人掌擊  
漏鐘李嗣真傳唐太常缺黃鐘鑄不能成嗣真居崇  
業里疑土中有之弗得道上逢一車有鐸聲甚厲嗣真  
曰官聲也市以歸振於空地若有應者掘之得鐘衆聲



遂和 歸田錄太常所用王朴編鐘皆不圓而側垂李照胡瑗之徒皆以為非及得古編鐘一枚工人不敢銷毀叩其聲與王朴夷則清聲合而其形不圓側垂正與朴鐘同然後知朴博古不為無據其後胡瑗改鑄編鐘遂圓其形而下垂扣之掩抑而不揚其鑄鐘又震揮而不和尋廢不用 爾雅徒鼓鐘謂之修 紺珠凡撞鐘一百八聲以應十二月二十四氣七十二候之數 清異錄朱全忠時號鐘為天聖銅避諱故也 奚囊橐柶鐘一名長嘯一名祭谷 致虛閣雜俎鐘曰華由 各類 爾雅大鐘謂之鏞其中謂之剽小者謂之棧 郭 詩書曰笙鏞以間亦名鏞 邢疏孫炎曰鏞深長之聲剽

音聲輕疾也李巡曰東晉時會稽剡縣人家井中得一鐘長三寸口徑四寸上有銘是棧也 博古圖鐘樂之始也大者為特鐘則獨垂其一是律倍黃鐘之數而成者也小者為編鐘是律數不倍十有六枚而同一簾者也有鑄焉大於編鐘而減於特鐘者也小大雖殊凡茲致飾惟一而已 三禮圖凡鐘特懸者謂之鏞 羣書考索樂器圖有特垂鐘狀如鈴不圓 管子昔者黃帝以其緩急作五聲以正五鐘一曰青鐘大音二曰赤鐘重心三曰黃鐘灑光四曰景鐘昧其明五曰黑鐘隱其常 尚書大傳天子左五鐘右五鐘將出則撞黃鐘而右五鐘皆應之入則撞絳賓鐘而左五鐘皆應之 左



傳天王將鑄無射。冷州鳩曰夫音樂之興也而鐘音之器也。天子省風以作樂器以鐘之興以行之小者不宛大者不樛則和於物宛則不成樛則不容今鐘樛矣。杜註宛細不滿也樛橫大不入也。國語景王將鑄無射而爲之大林單穆公曰先王之制鐘也大不出鈞重不過石。王粲鐘銘建安中作蕤賓鐘重二千八百鈞十有二斤無射鐘重三千五十鈞有八斤。東觀漢記靈帝時鑄黃鐘受三千斛懸嘉德端門內。唐書潯陽耕者得古鐘高尺餘楊收扣之曰此姑洗角也既翻拭有刻在兩樂果然。升菴外集夔州府近掘地得一鐘形如屏斗匾而長一面凸爲十八乳一陰一陽總爲九乳

古詩春鐘九乳鳴疑此鐘應春宮律也一面古篆七十餘字入不能識惟夔字可辨。張懷瓘書錄往在翰林見古鐘二枚高二尺許有古文三百餘字紀夏禹功績皆紫金鈿似大篆神彩驚人。汲冢書魚復鼓鐘鐘牛注魚復南蠻也貢鼓及鐘而似牛。初學記古鐘名有九龍之鐘。南見淮十龍之鐘。見賈子子等入千石之鐘。見說苑及。博古圖齊侯罇鐘銘四百九十二字又齊侯鐘四一銘八十五字一銘七十三字一銘八十一字一銘七十二字形制皆相肖但巨細不等又蛟篆鐘銘五十二字極古間作鸞鶴蛟螭之形款識鈿金甬旋比他鐘蟲鏤尤劇瑰妙當甬旋之間設環象獸形遲父鐘



銘四十字聘鐘銘十五字寶和鐘銘二十二字宋公經鐘六皆銘六字銘文略無小異夔首鐘無銘通體飾以夔首略無他飾特鐘無銘篆帶間皆作雲氣夔夔鐘四皆無銘高下輕重雖不同至於作夔夔之飾則一也雙螭鐘無銘而體中爲雙螭之狀素乳蟠夔鐘無銘是鐘乳素自鼓至舞間隱起細紋作蟠夔狀素乳鐘無銘通體與甬皆周以繁乳鈺間特闊而不狹篆帶頗近古而鼓間復作雷紋但無隧擁之形耳然三十六枚與它鐘雖相似略無致飾故以素乳名之龍鐘無銘其枚銳而不圓旋以花紋爲飾每面作八龍循緣相向狀其騰躍之勢枚間間以雷紋立夔鐘三皆無銘作立夔之飾而

舞上復爲雷紋篆帶鐘三皆無銘一器甬特長大約以圓環者三旋蟲則爲鳳形枚景之間別分畦畛而中繫篆帶又狀蟠夔於鼓隧之上。一器鼓與頂間皆作篆帶糾結之勢其小異者特爲一面之飾一器成體切相類而甬虛旋素此爲差別耳三鐘濡金疑質精純一致挾耳鐘二皆無銘大槩頗同所飾特各一面甬皆實而不通其鼓鈕與舞間一律作篆帶比他鐘亦略相似但舞之兩旁有垂帶若鼎彝中兩耳狀故以挾耳名之疑因時製作變易而設飾之巧以至此焉星帶鐘二皆無銘飾以星紋一器甬作雲紋鼓間著以雷篆一器所飾尤加繁縟輔乳鐘二皆無銘環體被枚乳凡三十有六碎



乳鐘四皆無銘於三十六枚之外皆飾以碎乳此其大  
同者前二器鈕上作篆帶而鼓間有雲雷之狀後二器  
枚間鼓上皆作夔形此其異者然文鏤典雅皆周物也  
大編鐘八皆無銘篆帶之上皆有盤夔而攢隧之間亦  
復如此衡甬旋蟲同於質素若出一體唯三與八二器  
自兩舞循而下翼然如觚之有稜爲特異耳素帶鐘無  
銘旋作綯紐狀無蟲幹之飾一面有枚介哇吟且鼓間  
復作兩山旁爲雲紋於篆帶素篆鐘無銘篆間純素而  
無他飾又實其甬枚景脩銳而製鍊稍精亦古制也雙  
鳳鐘無銘甬幹純素鼓間以雙鳳爲飾頂上復作八鳳  
有徊翔之狀通甬鐘無銘篆帶作雲紋鼓間亦如之甬

上特無旋蟲而出六乳瑩若星然形質渾厚而于之中  
作線紋狀非他鐘之比以其甬與體貫通故以通甬名  
之一面蛟螭鐘無銘一面有飾爲蛟螭之狀雷紋鐘二  
皆無銘甬皆中空一器甬于枚鈕間通錯雷電之紋一  
器旋上隱起雷篆篆帶之間復作花紋舞鈇純素旋紋  
鐘無銘製作純質而三十六枚各作螺紋旋轉之狀細  
雷紋鐘無銘枚作螺紋狀間以蟠螭頂間又爲對立純  
以雷紋飾其鈕山紋鐘無銘枚與鼓間飾以隱起山紋  
實甬鐘五皆無銘雖設飾甬然實而不虛其篆帶枚又  
皆畫出與他鐘特異太槩與漢辟邪鐘相類盤紆鐘無  
銘鼓篆間皆飾以螭紋作紆帶盤旋之狀鍾舞皆純素



無紋其甬為三節而旋蟲以螭首為之三節之上復有  
高下雲氣一面篆帶鐘無銘枚間飾以篆帶而旋上與  
鼓間亦作盤結紋其乳則銳舞銑俱純素唯飾一面對  
螭山甬鐘無銘甬上作山形兩面出四峰鼓鉦之間有  
螭紋其形相對故以對螭山甬名百乳鐘無銘枚景之  
外飾以百乳故與他器稍異盤雲鐘無銘作盛雲之飾  
隧鐘無銘鼓間隱起而中微窅山鐘六皆無銘於鼓間  
各作山形起伏其上如篆帶小編鐘九皆無銘螭紋鐘  
二皆無銘鼓間各為螭紋頂亦如之其一於枚景具作  
螺旋之狀其二則枚景有如金鋪上既不為衡甬而若  
可係于下垂觀其製蓋亦古鐘之稍變者也花乳鐘

二皆無銘上設小鈕不為衡甬而枚作旋螺著以花紋  
獸面雙螭鈕鐘無銘形制若鐸復無鉦鼓枚篆之飾甬  
作雙螭糾錯其尾若環環之中為獸首舞上以四虬蟠  
屈相向舞間布以細紋承以垂花其聲清越而長虬鈕  
鐘無銘兩面作碎乳布之其鈕獨狀以虬環鈕鐘二皆  
無銘上為環鈕不作衡甬於枚介舞間虬紋盤結虎鐘  
無銘若葉鐘無銘無甬而為鈕其鈕為二碎邪鼓間亦  
作碎邪之飾三十六枚各狀若葉虬鈕鐘無銘枚介鈕  
間皆著虬紋糾結交錯隧擁亦如之鼓上復以蟠虬為  
飾不設甬以虬為鈕蓋變古制也鳳鈕鐘無銘鈕飾以  
鳳辟邪鐘無銘枚景皆作旋螺設辟邪以為鈕大呂鐘



無銘以上皆辟邪鐘。無銘篆枚皆畫出兩銳微敏鈕作  
辟邪環鈕鐘。無銘用環為鈕而止無銜甬對螭鈕鐘。無  
銘無甬以兩螭為鈕而兩螭之首復相背其頸鬣間可  
以置纓索枚作旋螺之狀鐘之兩面一作黃目一作螭  
形饗。饗鐘。無銘甬中實而飾以夔紋鼓間為饗發乳皆  
平作旋螺紋以上漢鐘。區鐘三皆無銘甬虛中通篆帶鈺隨  
皆無致飾獨前一器枚四十有八後二器枚各三十六  
不列于鈺之兩旁而特在其上鼓之兩邊別飾雙睛睥  
然如黃目形制特區鐘六朝。拾遺記聊澤。聊澤出  
精銅可為鐘。洞冥記建元時帝於騰光臺撞碧玉之  
鐘。太平清話王莽地皇三年七月遣使者章邕賈黃

金白玉銅鐘五口贈三茅君。戴延之西征記洛陽太  
極殿前左右各三銅鐘相對大者三十二圍小者二十  
五圍博山頭紐作獅子身鏤龍虎文章。陸勳鄴中記  
銅鐘四枚如鐸形高二丈八尺大而廣一丈二尺小面  
廣七尺或作蛟龍或作鳥獸繞其上。南部新書孫賀  
諒開元中于閭阜山掘得銅鐘一枚重百餘斤鐘不得  
玉象三身因置閭阜觀。法苑珠林祇洹戒律院內有  
銅鐘重三十萬斤四天王共造鐘形如吳地者四面有  
日月星辰山川河海之象兼斗斛稱尺之形目連擊之  
隨事所表聲出告之凡僧擊之但聲出而已其戒場院  
內復有金鐘重十萬斤形如盃器上有千輪玉像九龍



入功德水種種諸相莊嚴此鐘劫初之時輪王所造又論師院有一銅鐘形如腰鼓是乾闥婆王所造上有梵王帝釋魔王四王八部男子等像又脩多羅院有一石鐘形如吳樣如青碧玉可受寸斛身上有三十三天像四面以金銀隱起東西兩面有大寶珠陷在腹中太如五瓣八角分羅狀如華形周匝作十方諸佛初成道像

集仙錄青童命東華玉女煙景殊擊西盈之鐘

鐘異 山海經豐山有鐘九耳郭璞注霜降則鳴 吳苑西河有鐘在水中晦朔輒鳴聲響悲激羈客聞而悽

愴 東方朔傳武帝時未央宮殿前鐘無故自鳴三夜三日不止上問朔對曰銅者土之子子母相感山恐有

崩弛者故鐘先鳴 吳苑魏時殿前鐘無故大鳴張華

曰蜀銅山崩已而果然 晉書晉惠帝時殿前六鐘皆

出滌五刻而止 黎州圖經黎州聖鐘山古老傳此山

有鐘聞其聲而形不見南詔犯境鐘則預鳴唐天寶大

和咸通乾符之載羣蠻來寇皆有徵也昔有名僧講大

乘經論鐘亦震焉乾寧中刺史張惠安請門僧京師右

街淨衆寺惠維講妙法蓮花經一遍此鐘頻鳴如入扣

擊知向所傳者不謬矣 玉堂閒話吉州龍興觀有巨

鐘上有文曰晉元康年鑄鐘頂有一竅古老相傳則天

時鐘聲震長安遂有詔鑿之其竅是也天祐年中忽一

夜失鐘所在至旦如故見蒲牢有血觀前大江數夜居



格至鐘房卷四  
人聞江水風浪之聲至且有漁者見江心有一紅旗水上流下漁者棹小舟往接取之則見金鱗光耀波濤洶湧漁者急迴始知蒲牢鬪傷江龍山堂肆考上猶東山寺有大鐘形旋如蛟一夕忽飛入寺前潭中遣役人出之則化為真蛟蜿蜒可怖至今潭中水泛數十里間其聲鏗然震動山谷時有見之者形猶鐘也又祁陽白鶴觀唐末有鐘重數百斤一夕震雷大雨鐘吼躍入江中後有客夜宿昭潭夢一道流曰吾祁陽白鶴觀道士也欲歸久矣幸附後載客諾之達明解纜忽有鐘臥水次上有字曰祁陽白鶴觀鐘客悟乃載以歸又贛州興國縣大乘寺銅鐘宋紹興初忽一夕失之未幾文潭漁

者得一鐘驚於天寶寺扣之無聲大乘僧詣天寶寺求得之贖之不許乃約曰扣之不鳴卽非大乘物扣之鳴則是也天寶僧屢擊無聲大乘僧一擊卽鳴遂載以歸

鐸

淮南子禹以五音聽治曰告寡人以事者振鐸周禮鼓人以金鐸通鼓註鐸大鈴也與鼓相間凡樂舞必振鐸爲之節舞者視以爲容也正字通鐸形如小鐘中空懸舌左右搖之以發聲北堂書鈔鐸有金鐸木鐸金鐸舌以金木鐸舌以木金鐸振武事者若司馬之抓鐸振鐸黃池之會官師振鐸是也木鐸振文事若書禮所言狗以木鐸是也博古圖栖鳳鐸有銘作鳳栖木



形雷柄鐸無銘。〔珍珠船〕海上漁人得一鐸擊之聲如  
霹靂問博識者云始皇驅山鐸也。〔王廩傳〕晉陵有金  
鐸之瑞郭璞云必致中興。〔晉書〕荀勗路逢趙賈人牛  
鐸識其聲及掌樂音韻未調乃曰得趙之牛鐸則諧矣  
遂下郤國悉送牛鐸果得諧者。〔古今五行記〕晉愍帝  
時晉陵人掘得銅鐸五枚皆有龍虎形。

鐸子 附鉦 鏡

博古圖周官謂鼓人以金。鐸和鼓釋音以金鐸為鐸。于  
正謂是耳其製中虛椎首而殺其卜去古既遠斯器莫  
聞知之蓋寡至六朝復得聞其器所以當時備充庭之  
樂。〔南史〕廣漢什邡人段祖以鐸于獻始興王鑑古禮

器也高三尺六寸六分圍三尺四寸圓如甯銅色黑如  
漆甚薄上有銅馬以繩懸馬令去地尺餘灌之以水又  
以器盛水於下以芒莖當心跪注鐸于以手振芒則聲  
如雷清響良久乃絕古所以節樂也。〔北史〕斛斯微博  
覽樂有鐸于者近代絕無此器有自蜀得之莫識斯微  
見之曰此鐸于也遂依于寶鼎禮注為芒筒振之其聲  
極清衆乃歎服。〔博古圖〕虎龍鐸無銘飾以虎龍蓋以  
虎龍之交邁陰陽相合之義也又著以風雲者則亦以  
雲從龍風從虎也山紋鐸無銘以虺為鈕前後倣鐘之  
制作隧攏狀上有雲雷間錯純綠縻之以繩又有山紋  
聳然而起文鏤增華實晚周精工之制圖花鐸無銘中



設圓花下飾雲雷製作純古蓋周物也繫馬鐔無銘鈕  
特作繫馬形龜魚鐔無銘以獸為鈕頂間作龜魚形魚  
鐔無銘鐔佐鼓之器鼓陽也鐔陰也此獨飾以魚者魚  
陰物柔異隱伏隨陽上下亦取陽唱陰和之義雙魚鐔  
無銘以雙魚為飾鈕作螭虎魚取其和順螭虎取其制  
節鳳鐔無銘以鳳為鈕虎鐔七皆無銘形制皆同大小  
則異鈕俱作虎狀按虎西方義獸金屬也故于鐔有之  
雌鐔四皆無銘皆以雌為鈕雌用鼻禦兩智獸也蓋以  
飾之彛器之間以為法焉

**鐔**

古今樂錄鐔也形如小鐘軍行為鼓節博古  
鐔草鐔無銘所飾篆畫突起兩面狀獸首而中象黃

目周以毳草龜純鉦無銘瑞草鉦無銘上出柄而中空  
正許慎所謂似鈞柄中上下通者是也無攸篆之飾其  
兩面四周皆作瑞草毳鉦無銘柄十蟠夔繫紆糾結  
之狀雲雷鉦無銘以雲雷為飾雷紋鉦無銘通體周以  
雷紋每面作兩黃目獨柄純素無紋雲目鉦無銘內外  
遍飾雲紋或輕或重兩面各飾兩目上為雲翳四邊匝  
以連珠比百寶鉦為稍純質形制大槩相類通甬鉦無  
銘兩面作獸形突起蟠夔中設二目純緣間飾以雷篆  
其柄中通若鐔甬故目曰通甬鉦  
**鏡**博古圖鏡為止鼓之器樂記曰復亂以武武卽鏡  
也以其舞畢而鳴鏡以治理之為亂也古今樂錄鏡



格致錄原卷五  
如鈴而無舌有柄而執之。博古圖漢舞鏡二其形上  
圓下方下作疏櫛中含銅丸謂之舌鼓動有聲許慎謂  
鏡小鉞也如鈴無舌鳴之以止擊鼓者也是器頗近其  
制而特有舌焉蓋欲便於作止不待擊而後鳴也

方響

三禮圖方響以鐵爲之修九寸廣二寸圓上方下架如  
磬而不設業倚架上以代鐘磬人間使用者纔三四寸  
合璧事類方響以鐵爲之胡部無方響緣直板聲  
不應諸調通典梁有銅磬則今之方響也以代磬  
琵琶錄樂工廉郊師於曹綱精琵琶嘗於池上彈琵琶  
調忽聞芰荷間有物跳躍出岸乃方響一片有知者識

是裝寶鐵也指撥精妙致律呂相應物類相感杜陽  
雜編太和九年宮人阿翹進白玉方響云妾本吳元  
濟妓濟敗以聲得爲宮人方響元濟所與也光潔可照  
十數步以犀爲槌凡物有聲則響應其中架則雲檀香  
也王簡寂仙傳長安樂人鄭文家生一女生而能言  
及年七歲容貌端莊而善於方響其親族皆呼爲方響  
女

磬

總論釋名磬磬也其聲磬磬然堅緻也初學記世  
本云無句作磬樂錄云磬叔所造未知孰是無句堯臣  
也羣書考索禮書曰句與叔非一人皇氏謂無句叔



之別名其說或然。得玄七謨伯夔作磬遺響至今。白虎通。磬者應夷則之氣象萬物之成。樂記。石聲磬。磬以立辨辨以致死。莊子。聽磬聲則思死。封疆之臣。樂叶圖徵。擊磬以知民。磬音調則民道得。呂氏春秋。堯命夔拊石擊石以象上帝玉磬之音以舞百獸。淮南子。禹以五音聽政懸磬以待四方之士曰。告寡人以憂者擊磬。爾雅。徒鼓磬謂之卷。周禮。磬人爲磬。侏句一矩有半其博爲一股爲二鼓爲三。三禮圖。股廣三寸長尺三寸半十六枚同一筍。廣謂之編磬。尚書圖說。經曰。擊石拊石。傳曰。重擊曰擊。輕擊曰拊。磬有大小。故擊有輕重大磬卽球也。小磬卽編磬也。博古圖。

古之爲樂者有黃鐘之磬。則特垂其一而爲一簾。若特鐘焉。凡十有二數以爲律之正聲。而應月者也。至於編磬。則每簾所垂之數十六。蓋倍八音而成數者也。其制則中高而上大者爲股。其下而小者於所當擊則爲鼓。上股下鼓分爲侏句之勢以成磬。而屬之於簾。簾凡特磬編磬大小雖殊其制一也。尚書。徐州泗濱浮磬。孔安國註。泗水中見石可以爲磬也。山海經。鳥危之山其陽多磬石。東觀漢記。王阜爲重泉令。鸞鳥集學宮。阜擊磬鸞集而舞。致虛閣雜俎。磬曰洗。東谷壁。李建勳目磬爲泗濱友。

名類

爾雅。大磬謂之馨。郭註。馨形似琿。館。

館。以南呼琿。

各文竟其本河上樂器類

其



小為以玉石為之孫炎云齶齶也謂其聲高也李巡云

大磬聲清燥故曰齶齶燥也周禮注在東方曰笙磬

在西方曰頌音磬磬樂志八音二曰石為大磬為編磬

為歌磬尚書夏擊鳴球註鳴球玉磬名春秋傳魯

饑臧文仲以玉磬告羅於齊博古圖雷磬二各以雷

者特取致飾其體有回旋之紋蓋非主乎聲也琥磬無

銘體作琥形故目之曰琥於虎之內又包一虎比肩而

行以示物得其性然也虎金屬而磬西北方之器故以

是飾之雲雷磬無銘形制狀獸鼓與股盡飾雲雷制作

典古洞冥記漢武帝起招仙閣於甘泉宮西其上懸

浮金輕玉之磬漢武內傳西王母命侍女范成君擊

湘陰之磬洞冥記建元時帝於騰光臺挂懸黎之磬

開元記楊妃善擊磬乃取藍田綠玉琢之備極精巧

幸蜀還乃送太常藏之杜陽編同昌公主薨帝哀痛

令賜紫尼及女道冠擊歸夫紫金之磬以導靈昇研

北雜志張伯雨嘗移雷文魚磬擊之其音與律合正

字通禮天子用玉磬諸侯用石磬後世玉石兼用如隋

唐間凡設於天地之神則用石宗廟朝廷則用玉其不

合於古制無疑及考博古圖所載周磬皆煎金鎔範非

玉非石或虎形或雷紋無磬氏佛句之法然則當周之

時先有金磬非自後代始也說者曰用銅取其久而不

變也為禮圖者泥昔人傳注之說臆度以成式如盃孟



之狀仰而繫其兩旁以屬於篋籟皆非古制也

珍珠船磬有玉磬天球編磬離磬驚磬頌磬歌磬皆石部樂

梁因方響之製為銅磬南齊易更鼓為鐵磬則金部亦

有磬紺珠銅鉢仰貯擊之如鐘聲釋氏亦名曰磬

筆記樂石有磬今浮屠持銅鉢亦名磬世人不識銅鉢

而儒者往往不曉磬折義故不獨不識磬又不能知鉢

矣續事始南齊置鐵磬即今之雲板也

異磬拾遺記浮磬即瀛洲也上有青石可為磬磬長

一丈而輕若鴻毛拾遺記頤頤有沉明之磬以羽毛

拂之則聲振百里石浮於水上如萍藻之輕取以為磬

不加磨琢酉陽雜俎歷城縣光政寺有石磬形如半

月扣之聲聞百里至北齊時移于都內其聲杳絕送歸  
本寺其聲如故

格致鏡原卷四十五終



格致鏡原卷四十六

樂器類

琴附琴卓

總論

琴操伏羲作琴以脩身理性返其天真也

本神農作琴相譚新論神農氏王天下始削桐為琴

繩絲為絃以通神明之德合天人之和白虎通琴者

禁也禁止於邪以正人心也禮記絲聲哀哀以立廉

廉以立志新論八音之中唯絲為最而琴為之首

吳儀琴堂序太古之琴七尺有二寸而絃後世聖人

裁為八尺六寸而虞舜益之以五絃至周武王復增以

變宮變徵而為七其巨絃寓各黃鐘而推當於宮次太



格致錄原卷四  
一  
蕤商次姑洗角次蕤賓變徵次林鐘正徵次南呂羽而  
製後爲應鐘變宮三分其絃之長以補上中下三十六  
律之聲總而計之得二百五十二聲皆率是七聲以爲  
法而不可雜依於一律以爲聲而不可亂合之爲琴一  
切異古長及尋勿短隱肘袂而無定數驟易二絃使時  
中呂而爲高角去其變宮變徵而增少宮少商或一操  
而變用衆律或一引而涉歷數徽其度曲之無制流聲  
之不依永徒煩手搖音播美聽而已 志林稽中散琴  
賦云間遠故音痺絃長故徽鳴所謂庠者如今俗云徽  
鮮聲也兩絃之間遠則有牧聲故曰間遠徽鳴云者今  
之所謂泛聲也絃虛而不接乃可按故云絃長而徽鳴

也 學林東坡以庠爲牧聲琴之有牧聲以琴面不平  
或焦尾與岳高低不相應則其聲牧此琴之病聲也蓋  
琴操弄中自有庠下聲非病聲 志林知琴者謂前一  
指後一指爲妙王晉叔所蓄前幾不容指而後劣容指  
然終無雜聲可謂妙矣 舒元興斲琴志越客沈虬子  
斲琴絃素絲七條其上備指一弄五聲叢鳴鳴中有靈  
峰橫空鳥泉出雲鳳龍騰凌鶴哀鳥啼松吟風悲 宛  
委餘編斲琴名手自伯喈外隋則趙師利唐則雷霄雷  
盛雷珏雷文雷迅郭亮沈鐐張鉞金儒僧三慧宋則蔡  
旻朱仁壽衛忠正趙仁濟馬希仁馬希先金淵金公路  
陳亨道馬大夫梅四龔老林杲元則嚴古清施溪雲施



谷雲施牧州 格古要論古琴冷而無音者用布囊砂  
罨候冷易之數次而又作長甌候有風日以甌蒸琴令  
汗濡取出吹乾其聲仍舊凡琴無新舊常宜置之牀上  
近人氣被中尤佳 琴書訣凡彈琴輪指曰盤行側轉  
指曰鸞鳴若全用甲則聲乾而多悲全用肉則聲重濁  
而不勻 資暇錄今彈琴或削竹為甲謂之琴甲以助  
食指之聲 紺珠吟瑟彈琴手法樓櫓操杼彈琴指法  
列子瓠巴鼓琴而鳥舞魚躍 荀子伯牙鼓琴六馬  
仰秣 瑞應圖師曠鼓琴通於神明而白鵠翔 劉向  
別錄宣帝時勃海人趙定善鼓琴時閉燕為散操多為  
之涕泣者 東觀漢記桓譚善鼓琴喜鄭聲 世說會

稽有防風鬼常跋雷門上脚垂至地晉橫陽令賀韜善  
鼓琴防風鬼聞琴聲在賀中庭舞 金徽變化篇段由  
夫攜琴就松風問響之嘗曰三者皆自然之聲正合類  
聚 辨音集李龜年至岐王宅聞琴曰此秦聲良久曰  
此楚聲又問之則前彈者隴西沈妍後彈者揚州薛濤  
金徽變化篇嵇康抱琴訪山濤濤醉欲割琴康曰吾  
賣東陽舊業以得琴乞尚書令河輪佩玉藏為徽貨所  
衣玉簾中單買縮絲為袋論之其價與武庫爭先如欲  
割之吾即死矣 紺珠李建勳稱琴為暉陽友 金徽  
變化篇白傅支琴用胡松節 酉陽雜俎琴有氣曾識  
一道者相琴知吉凶



琴製 劉氏類山伏羲作琴而圓法天底平象地龍池  
八寸通八風鳳池四寸象四氣 風俗通琴者樂之統  
與八音並行君臣以相御也長四尺五寸者法四時五  
行七絃以法七星 爾雅大琴謂之離郭註或曰琴大  
者二十七絃未詳長短廣雅曰琴長三尺六寸六分五  
絃邢疏常用之琴長三尺六寸六分象三百六十六日  
廣六寸象六合也五絃象五行大絃為君小絃為臣文  
王武王加二絃以合君臣之恩也又云五絃為宮商角  
徵羽文武二絃為少宮少商上曰池言其平下曰濱言  
其服前廣後狹象尊卑也上圓下方法天地也 成公  
綏琴賦臨岳則齊州之丹材顏黃門注琴首更絃者名

臨岳琴必以堅木藉絃欲其不刻入也 事物紺珠龍  
池鳳池軫池 亦曰軾掌有二以 鳳額鳳足臨岳入肩鳳  
翅焦尾龍唇女腰龍轍龍口 受絃 諸名皆琴體 琴譜  
月琴晉師曠作中為月形圖寫山水師襄琴衛師襄作  
肩項直而深端有亂紋如絲繳鳳嚟琴衛師曹作頂上  
綴兩圓罍掩容琴閔子作龍首琴姬剛所作於兩額間  
出尖勢廣二寸半龍腰琴魯涓子作腰間作半月形三  
絃如七絃之音龍額琴魯賀雲作頂肩斜生一寸二分  
五絃雙月琴榮啓期作腰間為二小月形覆杯琴魏師  
經作于兩肩作廣翅橫十二寸五絃鳳勢琴魏揚英作  
于兩肩腰間為飛尖勢廣二寸有霹靂聲鳳舌琴衛秦



琴作鳳舌斜飛三寸下有峻形習徵調神暉琴秦陳章  
作於腰下覆四月相向妙作羽音雷音琴漢師中作于  
項綴盤環綴二續形峻有大絃小聲蟬翼琴漢宋朦之  
作尾間綴尖蟬雲泉琴晉劉安世作項芳爲半月形連  
珠琴隋逸士李疑作于玉女腰旁爲連珠彩絃音操清  
亮俗呼連珠先生 格古要論唐時有雷文張越二家  
製琴得名其龍池鳳沼間有餘處悉窪令關聲而不  
散宋時置官局製琴其琴俱有定式長短大小如一故  
曰官琴但有不如式者俱是野斲宜子細辨之古琴惟  
有孔子列子二樣琴合古製若太平古琴以一段木爲  
之近有雲和樣者其樣不一皆非古製也嘗見一琴是

列子樣者其面闊一寸許桐木條以漆膠成斷紋尤多  
彈之聲如常亦無節病

**琴材** 格古要論古琴歷年既久漆色盡退其色如烏

木此最奇古也 筆談琴雖用桐然須多年木性都盡  
聲始發越予曾見唐初路氏琴木皆枯朽殆不勝指而  
其聲愈清絕又見陶道真蓄一越琴云是古塚中敗棺  
杉木也聲極勁挺大抵琴材欲輕鬆脆滑謂之四善謂  
堅如石亦所未論 洞天清錄古琴有陰陽二材桐木  
面陽日照者爲陽不面日爲陰以新桐未驗之陽必浮  
陰必沉陽林琴且濁而暮清晴濁而雨清陰林琴且清  
而暮濁晴清而雨濁 格古要論底面俱用桐木謂之



純陽琴古無此製近世為之取其暮夜陰雨彈之聲不  
沉然必不能達遠聲亦不實也 [格古要論] 古琴以斷  
紋為證不歷數百年其紋不斷然斷紋有數等有蛇腹  
斷其紋橫截琴面相去或寸許或寸半有細紋斷如髮  
千百條或有背面皆斷者又有梅花斷者其紋如梅花  
頭此為最古琴雖古而有斷紋者不精實脆透及有病  
者亦不為奇也或用琴於冬日内曬或以猛火烘琴極  
熱以雪捲激裂之然漆色還新又有入雞子白灰內漆  
後以甌蒸之懸於燥處自有斷紋此皆偽者 [禮記] 舜作五絃  
之琴以歌南風之詩而天下治 [邢昺爾雅疏] 文王武

王加二絃 [崔豹古今注] 蔡邕益琴為九絃 [筆談] 宋

太宗令待詔蔡裔增琴為九絃有待詔朱文濟以為不

可太宗曰古琴五絃而文武增之今有何不可遂增琴

絃 [拾遺記] 師延者殷之樂人也附一絃琴則地祇皆

升吹玉律則天神俱降更奏迷魂淫魄之曲以歡脩夜

之娛 [馬明生別傳] 明生隨神女禹章入石室彈琴有

一絃五音並奏 [晉書] 孫登彈一絃琴 [韋俊卿琴書]

考索柳惲造一絃琴十二柱如琵琶形擊之以竹曰擊

琴 [白六帖] 陶潛不解琴高素琴一張絃徽不具曰但

識琴中趣何勞絃上聲 [格古要論] 琴絃久而不鳴者



寒暑不可放置風露中及日色中止可於無風露陰煖  
處置之升菴外集琴絃用生天門冬碎之同煮色如  
白玉庶物異名疏夏本紀其籀會絲會桑蠶絲中為  
琴瑟弦賈子說林有寡女獨宿不寐傍壁孔中視隣  
家蠶離箔明日繭都類之隱然如愁女蔡邕見之厚價  
市歸繅絲製絃彈之有憂愁哀怨之聲問琰琰曰此寡  
女絃也安樂集獅子筋為琴絃其聲一奏一切餘絃  
悉斷女紅志女九以黎洞實香為琴以崑崙碧玉為  
絃故曰碧絃琴

**琴徽**  
徽次者以瑟瑟徽又次者以金徽螺蚌徽歐陽脩  
尚書故實蜀中雷氏斲琴常自品第上者以玉

田錄夜彈琴唯石暉音為佳蓋金蚌瑟瑟之類皆有光  
色燈燭照之則炫耀非老翁夜視所宜白石照之無光  
唯目昏者為便陳賜樂書琴十三徽象十二月餘一  
象聞升菴外集徽琴的也琴絃七而徽十三徽緯也  
絃以為經徽以為緯也又暉也如星之暉也談苑崔  
遵度深於琴嘗著琴箋以天地自然有十三聲徽非月  
數也

**古琴名**  
山海經帝俊生晏龍始為琴有良琴六曰  
茵首二曰義輔三曰蓬明四曰白民五曰簡閑六曰垂  
膝古琴錄祝融取楛山之觀作琴彈之有異聲能致  
五色鳥琴之至寶者一曰鳳來二曰鸞來三曰鳳來



琴苑鄒屠氏帝譽之妃也以碧瑤之梓為琴飾以瑪瑙  
 寶玉遂名瑪瑙琴伏養四琴名丹維祖牀委文衡華  
 梁元帝纂要黃帝琴名清角述異記羿伐桐作琴名  
 日條谷琴苑國阿商伊陟琴名周禮大司樂雲和  
 之琴園丘奏之空桑之琴方丘奏之龍門之琴宗廟奏  
 之梁元帝纂要古琴名有鳴廉脩况籃脅自鳴空中  
 號鐘齊桓統梁楚莊琴苑周宣王琴名鶴風背銘曰  
 甯有耳伏寇在是顏之推家訓桓公琴名白博有五  
 皓之稱琴苑宜和閑邪皆秦惠青翻楚王子無趙屏  
秦子龍腮李斯琴作太古祝牧人山得異左傳穆姜  
 擇美楨自為頌琴杜預注琴名也猶言雅琴西京雜

記高祖入咸陽宮有琴長六尺十三絃二十六徽皆用  
 七寶飾之銘曰璠璣之樂古琴疏梁王賜司馬相如  
 綠綺琴銘曰桐梓合精西京雜記趙后有寶琴曰鳳  
 凰皆以金玉隱起為龍鳳螭鸞古賢列女之象亦善為  
 歸風送遠之操琴苑建武中蓋國女主獻五絃琴上  
 有鶴頭書唯伊王二字可識故名伊王琴又帝清律琴苑  
 名清英揚雄琴名廣信臥冰崔駰琴名叢竹流風桓麟搜  
 神記吳人有燒桐以爨者蔡邕聞其爨聲曰此良桐也  
 因請之削以為琴而燒不盡因名焦尾琴琴苑玉樹  
 臨風曹子建抱寢潘正叔承寶傅毅黑鳩戴逵躍鯨戴  
 若琴名應谷戴勃琴名勃谷風宣城王霜空雁響何仲  
 遠之子應谷仲若之兄各效鏡原各古樂器類古琴名



琴西省晨風王節之貧士徐修仁琴名舊傳玉琴梁

帝賜張士簡者首最灌木春鶯四字神謝莊琴名庚信小園賦琴號珠柱天地正和之氣合也怡

隆善彈琴世號柳公雙璫有琴名春風孔六帖李沂

公勉善鼓琴有所自製天下寶之樂家傳響泉韻磬乃

勉所愛者常斫桐又取漆角為之多至數百張又常出

絲桐之精者雜綴為之謂之百响琴用蝸角為徽灑

水燕談秀州祥符院僧智和蓄一古琴瑟瑟徽碧文細

石為軫製作精巧音韻清越中刻李陽冰篆三十九字

其略云南溟夷島產木名伽陀羅文橫如銀屑其堅如

石遂用作此宋長文琴譜著此琴即唐李勉所製響泉

也南部新書裴說在韋臯幕取靈開山桐為琴名靈

開渠東坡集有藏琴其銘云開元十年造雅州靈開

村其下池銘曰雷家記八日合蓋聲出兩池其背微隆

使之隘而聲徘徊也椰子厚集霹靂琴零陵湘水西

震餘枯桐之為也趙道人取以為三琴賈氏說林雷

威斲琴無為山中以指候之五音未得躊躇間忽一老

人指示曰上短一分頭豐腰殺已日施漆皮日殺絃則

庶可鼓矣忽不見自後如法斲之無不佳絕世稱雷公

琴程史錢塘沈振蓄一琴名冰清此琴有二一為大

曆中雷氏斲一為開成中郭亮製國史補錢塘沈振

蓄一琴名曰冰清腹有晉陵子銘云云書大曆三年三



月三日上京蜀郡雷氏漸奉詔書貞元十一年七月八

日再修士雄記或謂晉陵子杜牧道號篆法類李義山

不知士雄何人也琴苑嘯魚恒壽皆趙師琴名師字

秋籟廉滄市琴名唐萬壑松郭師山收唐琴九霄瑜珮

吳珙節使所畜玉潤鳴泉廉運使廷臣琴名咸松雪威

雷氏古琴名其廢玉琴宋太祖琴苑宣和殿百琴堂有琴

最愛重者名黃鵠秋又有琴名混沌林上寶之寥玉一作江南沈

錄作秋嘯內府之物又霧中山趙安琴名斷雪夜冰

趙碧澗古渡春濤玄猿嘯月陳益祥二震陵孤桐香林

八節號鐘玉磬松風古嫗南風歸鶴秋風漁樵九州

漢天球蘇長公十秋梧疎雨白鶴張子明二琴名張越

琴樓則琴雷氏琴歐陽文視聽抄北方各琴有春雷

玉振流泉玉鶴玉薦皆宣和玉壺冰趙玉存古張受秋

澗泉楊守玉玲瓏楊伯古琴錄沈玩琴曰霜雪鐵馬

洞天清錄吳越有洗心清絕二琴折氏百和琴娜

媛記郭撫鑿池於空林中得錢琴音響非常琴譜張

弘靜有古琴漆光盡退色如墨石銘曰落花流水一文

聞鼠聲甚急命婢以火燭之見有斷絃繫得一鼠弘靜

異之改名鼠畏真率筆記陳郡莊氏女好弄琴有琴

名駐電每弄梅花曲聞有暗香人遂稱女曰莊暗香女

更以暗香名琴墨莊漫錄錢塘僧淨暉琴有古篆霜

鏞二字以馬價珠為徽解醒語元楊璉真伽發宋理



宗陵有琴雲琴金貓睛爲徽龍肝石爲軫研北雜志  
張伯雨少學琴蓄一琴名風林嘗從趙公子昂論琴以  
爲琴之五音各有收絃法其法不傳世之所謂琴者皆  
不審五音之主徒啾啾耳殆不若秦箏之按宮徵也  
陳眉公太平清話鮮于伯幾以震餘琴送趙文敏是許  
旌陽手植桐所斲琴苑林石橋云近世琴有名者如  
趙都丞之大雅子昂節齋之浮磬樊澤卜氏之奔雷皆  
法物也黏合文卿云宜和多古琴今見存者唯春雷  
洞真記恒山雙白鶴化爲二神女撫落霞之琴法苑  
珠林大樹緊那羅王以已所彈瓊腐琴在如來前善林  
調琴一切凡聖聞是琴聲各不自安從座起舞南蠻

博西舍利王雍羌獻其國樂至成都有大匏琴二覆以  
半匏皆彩畫之上加銅甌以竹爲琴作虺文橫其上長  
三尺餘頭曲如拱長二寸以條繫腹穿甌及匏本可愛  
二升大絃應太簇次絃應姑洗又有獨絃匏琴以斑竹  
爲之不加飾刻木爲虺首張絃無軫以絃繫頂有四柱  
如龜茲琵琶絃應太簇又有小匏琴二形如大匏琴長  
二尺大絃應南目次應應鐘

**異琴**

古琴錄帝俊有琴名電母夏月電光一照則絃

自鳴

琴苑始皇於石窟中得一銅琴照見入五臟有

疾則以藥治名照骨寶

金徽變化篇孫登琴遇雨必

有響如刃物聲竟因而破作數截有黑蛟踊出而去



琴苑荀淑有琴曰龍唇大風兩變作黑龍飛入李膺堂  
中膺卽送還恐後復飛去嵌金於背曰劉果以厭之改  
名曰飛龍 娜娠記孫鳳有一琴名吐綬彈之不甚佳  
獨有人唱曲則琴絃自相屬和因改名曰自鳴琴背有  
一孔若蚌者中有一綠色蟲各鞠通爲一乞食道人取  
去自後唱曲琴絃不復鳴矣 琴苑吳脩字叔治家有  
桐樹有人以五百金買之製爲二琴一曰陰姬一曰陽  
娃其文有仙女弄琴之狀涼天月下不鼓自鳴 七修  
類藁四川黃陵廟有一琴殆如朽木匣於神前傳以爲  
魯般所造人以一指扶之輒能自行

**琴曲**

風俗通凡琴曲和樂作者命之曰暢言其道暢

尖也憂愁作者命之曰操言困阨而不失其操也 琴  
操古琴曲有詩歌五曲一曰鹿鳴二曰伐檀三曰騶虞  
四曰鵲巢五曰白駒又有十二操一曰將歸操孔子之  
趙聞殺竇鳴犢而作此曲二曰箏籥操孔子傷不逢時  
而作三曰龜山操季和子受女樂孔子欲諫不得退而  
望魯龜山作此曲四曰越裳操周公所作五曰拘幽操  
文王拘於羑里作此曲六曰岐山操周人爲文王作七  
曰履霜操尹吉甫子伯奇無罪見逐自傷而作此曲八  
曰朝飛操牧犢子七斗無妻見雉朝飛感而作此曲九  
曰別鶴操商陵牧子娶妻五年無子父母欲爲改娶其  
妻聞之中夜悲嘯牧子感之作此曲十曰殘形操曾子



琴瑟類  
三  
夢一猶不見其首而作此曲十一曰水仙操伯牙所作  
十二曰懷慶操伯牙所作又有九引一曰烈女引楚樊  
妃作二曰伯妃引魯伯妃作三曰貞女引魯次室女所  
作四曰思歸引衛女所作五曰靈靈引楚商梁出遊九  
臯之澤遇風雷霹靂畏懼而歸作此曲六曰走馬引虜  
里牧恭爲父報冤殺人而亡藏於山林之下有天馬引  
之感而作此引七曰筮後引擣里子高所作卽公無渡  
河曲八曰琴引秦時屠門高作九曰楚引楚龍丘子高  
所作又有河間雜歌二十一章〔琴歷〕琴曲有蔡氏五  
弄雙鳳離鸞歸風送遠幽蘭白雪長清短清長側短詞  
清調大遊小遊明君胡笳廣陵散白魚歎楚妃歎風入

松鳥夜啼楚明光石上流泉臨汝侯子安之流漸澗雙  
燕離陽春弄悅人弄連珠弄中揮清暢志清蟹行清看  
客清便僻清婉轉清〔陳陽樂書堯之神人暢爲和樂  
而作也舜之思親操爲孝思而作也襄陽會稽之類夏  
后氏之操也訓佃之類商人之操也離憂之類周人之  
操也謂之引若魯有關雎引衛有思歸引之類也謂之  
吟若箕子吟夷齊吟之類也謂之弄若廣陵弄之類也  
謂之調若子晉調之類也自黃帝之清角以至玉牀響  
泉韻磬清英怡神之類名號之別也吟木沉散抑抹剔  
操撥擘倫齧綽瓊之類聲音之法也暢則和暢操則立  
操引者引說其事吟則吟咏其事弄則習弄之調則調



理之其為聲之法十有三先需之說詳矣〔西京雜記〕  
慶安世十五為成帝侍中善鼓琴為雙鳳離鸞之曲又  
齊人劉道強善彈琴能作單鶴寡鳧之弄〔琴纂〕蔡邕  
嘗入清溪訪鬼谷先生所居山有五曲每一曲制一弄  
曰遊春曰淥水曰幽居曰坐愁曰秋思三年曲成出示  
馬融皆異之〔白六帖〕陽春白雪綠水悲風幽蘭別鶴  
烏夜啼金琴曲名〔北史〕魏鄭述祖能鼓琴自造龍吟  
十弄云嘗夢人彈琴寤而寫得嘗時以為絕妙〔冷齋〕  
夜話世傳琴曲十小調一不換金二不換玉三峽泛吟  
四越溪吟五越江吟六孤猿吟七清夜吟八葉下聞蟬  
九三清十其各皆隋賀若弼所製琴家但名賀若弼而

已宋太宗尤愛之改不換金曰楚澤涵秋不換玉曰塞  
門積雪〔東坡詩註〕賀若琴操名唐宣宗時待詔賀若  
所製因人得名〔東坡詩註〕  
**附琴卓**〔格古要論〕琴卓須用維摩樣高二尺八寸此  
漆于卓下可容三琴長過琴一尺許卓面用郭公磚最  
佳碼礪石南陽石永石尤佳如用木卓須用堅木厚一  
寸許則好再三加漆以黑光為妙嘗見郭公磚灰白  
色中空面上有象眼花紋相傳云出河南鄭州泥水中  
者絕佳多有偽作者要當辨之磚長僅五尺闊一尺有  
餘此磚駕琴撫之有清聲泠泠可愛

瑟



總論

世本庖犧氏作五十絃。瑟者潔也。使人精潔

於心淳一於行也。漢書黃帝使素女鼓瑟哀不自勝

乃破五十絃為二十五絃。史記伏羲氏鉅桑為三十

六絃之瑟以脩身理性。馬融笛賦神農造瑟。呂氏

春秋昔朱襄氏之治天下也多風而陽氣畜積萬物散

解果實不成故土達作為五絃之瑟以采陰氣以定羣

臣。山海經帝俊生晏龍晏龍是始為瑟。白虎通瑟

者畜也所以懲忿窒欲正人之德也。釋名瑟施絃張

之瑟瑟然也。爾雅徒鼓瑟謂之步。慎子公輸子巧

用材也不能以檀為瑟。荀子瓠巴鼓瑟游魚出聽

名類。爾雅大瑟謂之麗。郭注長八尺一寸廣一尺八

寸二十七絃。邢疏瑟登歌所用之樂孫叔然云麗者音

多變布如灑出也。三禮圖雅瑟長八尺一寸廣一尺

八寸二十三絃其常用者十九絃其餘四絃謂之番番

贏也。頌瑟長七尺二寸廣尺八寸二十五絃盡用之

樂記清廟之瑟朱絃而疏越。鄭註朱絃練朱絃也不練

則體勁而聲清練則絲熟而聲濁也。越瑟底孔也疏通

也使兩頭孔相連而通也。孔小則聲急孔大則聲遲

周禮大司樂雲和之瑟祀天空桑之瑟祀地龍門之瑟

祀宗廟。周禮樂器圖飾以寶玉曰寶瑟繪紋如錦曰

錦瑟。拾遺記員山有大林雖疾風震地而林木不動

以其木為瑟故曰靜瑟。南部新書盧邁有寶瑟四各



直數十萬有寒玉石磬響泉和志之號

瑟曰文鶴

琵琶

**總論**

釋名琵琶本出於胡中馬上所鼓也推手前曰

琵琶

引手却曰瑟象其鼓時因以為名釋名本刻風俗

通謹按琵琶近出樂家所作不知誰作也長三尺五寸

法天地人與五行也四絃象四時也傳立琵琶賦序

代本不載作者故老云漢送烏孫公主念其行道思慕

使知音者於馬上作之觀其器中虛外實天地象也盤

員柄直陰陽敘也以方語目之故云琵琶杜摯以為興

之秦末蓋苦長城役百姓絃鞞而鼓之二者各有所據

以意斷之烏孫近焉古今樂錄琵琶出於絃鞞蔡

琰十八拍琵琶本自出胡中緣琴翻出音律同語林

謝鎮西著紫羅襦據胡牀在大市佛圖門樓上彈琵琶

作大道曲世說桓大司馬曰謝仁祖企脚在北牖下

彈琵琶故自有天際真人想竹林七賢論阮咸善彈

琵琶世說范曄善彈琵琶能為新聲南史褚淵善

彈琵琶齊武帝在東宮宴集賜以金錢柄銀柱琵琶

朝野僉載唐太宗時西國進一胡善彈琵琶絃撥倍粗

太宗不欲番人勝中國乃使羅黑黑隔帷聽之一遍而

得帝謂番曰此曲吾宮人能之遂取大琵琶令黑黑帷

下彈之不遺一字因驚歎辭去西國降者數十國隋



唐嘉話貞觀中彈琵琶裴洛兒始廢撥用手今俗謂撈  
琵琶是也唐語林讓皇帝子瑀聞康崑崙奏琵琶曰  
琵琶聲多琵琶聲少是未可彈五十四絲大絃也樂家以自  
下逆鼓曰琵琶自上順鼓曰琵琶高齋詩話琵琶錄云元  
和中曹保有子善才善才有子綱皆能琵琶又有裴興  
奴與曹同時樂府雜錄云曹綱善運撥興奴長攜撚時  
人謂綱有右手與奴有左手集異記唐岐王令王維  
解服齋琵琶同詣公主第奏新曲曰鬱輪袍蔡寬夫  
詩話樂譜琵琶曲有轉關六公取其聲調閉端又有護  
索梁州謂其音節繁促朝野僉載王沂者平生不解  
絃管忽旦睡至夜乃寤索琵琶彈之成數曲一名雀啣

蛇一名胡王調一名胡瓜苑曲洎舊聞東坡云今琵琶  
有獨彈不合胡部諸調曰某宮多不可曉樂志又云  
涼州者本西涼所獻也其聲本宮調有大遍小遍正元  
初樂工康崑崙寓其聲於琵琶奏於玉宸殿因號玉宸  
宮調予嘗聞琵琶中作轆弦薄媚者乃云是玉宸宮調  
也筆談十二律各七均乃成八十四調唐元稹詩云  
琵琶宮調八十一人多不喻及見賀懷智琵琶譜序云  
八十四調內黃鐘太簇林鐘宮聲絃中須管色定絃其  
餘八十一調皆以此為准更不用管色也始悟異苑  
南屏國岳在姑孰有鬼附之每占吉凶輒先索琵琶隨  
彈而言事有驗或云是老鼠所作名曰靈侯李濟翁



資暇錄紅豆其木有文可為琵琶槽  
詩話客有獻李衛公以古木者云有異公命剖之作琵琶槽自然其文成白鶴  
樂志高麗伎琵琶以蛇皮為槽厚寸餘有鱗甲楸木為面象牙為捍撥畫國王形  
明皇雜錄天寶中中官白秀正自蜀使回得琵琶以獻其槽選以沙檀為之溫潤如玉光曜可鑒有金縷紅文  
蹙成雙鳳貴妃每抱琵琶奏之音韻凄清飄出雲外諸貴主洎虢國夫人皆師貴妃為琵琶弟子每授曲畢廣  
有獻遺賈妃別傳貴妃琵琶以龍香板為撥開元遺事賀懷智琵琶以石為槽以鷓鴣筋作絃用鐵撥彈之  
西陽雜俎古琵琶絃用鷓鴣筋開元中段師能彈

琵琶用皮絃程大昌演繁露葉少蘊謂琵琶以放撥重為精絲絃不禁即斷故精者以皮為之歐公時士人杜彬能之故公詩曰杜彬琵琶皮彈絃自從彬死世莫傳五練纒聲入黃泉陳後山嘗疑無用皮者然元稹琵琶歌傾聲少得似雷吼纒絃不敢作羊皮又曰鷓鴣鐵撥響如雷房子里大唐雜錄載春州土人彈小琵琶以狗腸為絃聲甚婁楚合三物觀之以皮造絃不為無證若詳求元語恐是羊皮為質而練絲纏裹其上資皮為勁而其聲還出於絲故歐公亦曰玉練纒聲也紺珠琵琶有六絃者唐史盛作八絃者北齊李德忱作十三絃者唐鄭喜作



名類

武夷山記呂真人鍾離先生會武夷山呂阿香

憂圓腹注圓腹琵琶也女紅志孔貴嶺琵琶名懷風

一樂志隋有琵琶圓體修頸而小號曰秦漢子蓋絃叢

之遺制出於胡中傳為秦漢所作柳氏舊聞羯胡犯

京上唐明欲遷幸復登華萼樓置酒乃命進玉環玉環

者睿宗所御琵琶也異時上長樂宮中常置別榻以帕

覆之不以雜他樂器而未嘗持用至是命樂工賀懷智

取調之又命禪定僧段師名善彈之合璧事類唐文

宗朝內庫有二琵琶號大忽雷小忽雷時有內人名鄭

中丞善彈之按琴苑琴亦珍珠船馮道之子能彈琵琶

以皮為絃世宗令彈深善之因號琵琶為逃殿雷

南蠻傳西舍利獻其國樂至成都韋臯以其樂器異常

乃圖畫以獻有龍首琵琶一如龜茲製而項長二尺六

寸餘腹廣六寸二龍相向為首有軫柱各三絃隨其數

兩軫在項一在頸其覆形如獅子有雲頭琵琶一形如

前面飾虺皮四面有牙釘以雲為首軫有花象品字三

絃覆手皆飾虺皮刻捍撥為舞崑崙狀而彩飾之席

上腐談琵琶又名鞞婆唐詩琵琶字皆作入聲音彌王昭

君琵琶壞使胡人重造而其形小昭君笑曰渾不似今

訛為胡撥四正字通元志天樂一部有火不思制似

琵琶直頭有小槽圓腹如半瓶以皮為面四絃皮絃同

一孤柱今山陝中州彈琥珀詞其制似之蓋火不思之



轉語也

阮咸

國史纂異有人破古塚得銅器似琵琶身正圓人莫能辨元行冲曰此阮咸所作器也命易以木而絃之其聲亮雅樂家謂之阮咸事物原始以其形似月聲合琴故又名月琴合璧事類阮琴本阮咸所製備五音可彈琴操蜀人蒯朗於古墓中得此器以銅為之後依其製以木為之因名阮咸又名月琴近世方格小為雙韻亦名阮其有依琵琶樣制者名曰耍琵琶升菴外集今有圓槽而十三柱者世號為阮亦號阮咸

等

釋名等施絃高急等箏然也風俗通等秦聲也或曰

蒙恬所造五絃筑身今并涼二州箏形如瑟不知誰改

也同話錄黃帝破古瑟五十絃為二十五絃秦人鼓

瑟兄弟爭之又破為兩箏之名自此始今之制十三絃

而舊制亦有十二絃者謂之築箏世俗有樂器小而用

七絃名軋箏今乃謂之築或云蒙恬分瑟為兩則恐無

爭之義集韻秦俗薄惡有父子爭瑟者各入其半遂

名為箏傅玄箏賦止圓象天下平象地中空准六合

絃柱擬十二月設之則四象在鼓之則五音發斯乃仁

智之器也阮瑀箏賦箏長六尺以應律數絃有十二

象四時柱高三寸象三才急就篇註箏瑟類本十二



絃今則十三

唐禮樂志

五曰絲為琴為瑟為頌瑟頌

瑟箏也

道簫箏一名東苑

類山長離箏名武夷山

謝英妃撫長離

劉禹錫與柳子厚書聞發書得箏以

為其工獨得於天姿使木聲絲聲均其所自出抑折愉

繹學者無能如樂志西京伎有彈箏撈箏各一藝

文類聚傅子曰郝素善彈箏雖伯牙妙手吳姬奇聲無

以加之南史何承天善彈箏文帝賜以銀裝箏類

林梁羊侃性喜音律有彈箏人陸大喜著鹿角爪長七

寸音樂旨歸彈箏者用骨爪長寸餘以代指藝林

伐山妓女以鹿角琢為爪以彈箏曰繫爪梁簡文箏詩

停絃時繫爪又曰義甲唐劉言史詩送却玻璃義甲聲

又杜詩銀甲彈箏用李義山詩十二學彈箏銀甲不曾

卸劉氏云銀為指甲取其有聲升菴外集纂箏多撮

琵琶多撮南蠻傳西舍利獻其國樂至成都有箏二

其一形如鼉長四尺有四足虛腹以鼉皮飾背面及仰

肩如琴廣七寸腹闊八寸尾長尺餘卷上虛中施關以

張九絃左右一十八柱其一面飾彩花傅以虺皮為別

薛用弱集異記元和中都尉韋宥舟行見新絲箏絃

周纏蘆心宥即拔蘆伸絃其長倍尋則試縱之應手復

結宥以付箏妓將安之惟短二三寸耳食頃則已蜿蜒

奮展選蠕搖動雙眸矐然矣駭而投於江風浪交作俄

有白龍長百丈擎攫昇天



筑

釋名筑以竹鼓之也如箏細項續補北堂書抄筑形如琴十三絃項細肩圓鼓法以左手扼之右手以竹尺擊之隨調應律唐代通雅樂按此制身長四尺二寸項長三寸圓四寸五分頭七寸五分闊七寸五分下闊六寸五分史記高漸離擊筑荆軻和而歌西京雜記戚夫人善擊筑

箏篥

釋名箏篥師延所作靡靡之樂後出於桑間濮上之地蓋空國之侯所好也風俗通箏篥一名坎侯武帝祀太山太一后土令樂人侯調一作依琴作坎侯言其坎

坎應節也侯以姓冠章也初學記或曰空侯取其空

中曾益昌谷集註三才圖會器用圖箏篥似瑟而小

首尾翹上首刻如猴狀虛其中下以兩架承之用兩手撥彈即臥箏篥也豈箏篥又空侯之誤歟升菴外集

空侯今加竹贅矣其器絲木二物與竹可無相干也夫

樂部空侯二十三絃在樂器中最大且高凡琴瑟箏等

琵琶阮咸之屬皆絲木相去僅未寸許惟空侯絲與木

相去遠聲自空出沈約宋書控揆宮引第一商引第二

以空侯為控揆足知其說矣琴操箏篥引者朝鮮津卒霍里子高所作也有一征夫披髮提壺涉河而渡其

妻追止之不及墮河而死妻乃號天嗙啼鼓箏篥而歌



曰公無渡河公竟渡河墮河而死公當奈何曲終亦投  
河死子高援琴作其歌故曰箜篌引續漢書靈帝好  
胡服作胡箜篌西陽雜俎魏高陽王雍美人徐月華  
能彈蹠箜篌爲明妃出塞之聲隋音樂志立箜篌出  
自西域非中國舊器也羣書考索豎箜篌胡樂也體  
曲而長二十二絃豎抱於懷兩手齊奏俗謂之擘箜篌  
樂志天竺伎有鳳首箜篌一搜神記晉永嘉中有  
神見兖州自號樊道基有姬號成夫人夫人好音樂能  
彈箜篌聞人歌絃輒起舞海空智藏經譬如箜篌隨  
風出聲何絃有音何絃無音許彥周詩話箜篌狀如  
張箕採手摘絃出聲杜氏通典箜篌古施郊廟雅樂

近代專用於楚聲或謂師延靡靡樂非也

格致鏡原卷四十六終

樂器類 箜篌



格致鏡原卷四十七  
樂器類三

簫

總論

通禮義纂伏羲作簫十六管

事始如嫫造簫

呂氏春秋黃帝命伶倫為律倫制十二簫聽鳳鳥

之鳴以別十二律

風俗通舜作簫其形參差以象鳳

翼十管長尺二寸

釋各簫肅也其聲肅肅而清也

白虎通簫者中呂之氣

易通卦驗簫夏至之樂

禮

月令仲夏之月命樂師均管簫

蔡邕月令章句簫長

則濁短則清以蠟蜜實其底而增減之則和管而成音

莊子八籟則地作是已

子虛賦吹鳴籟注張揖曰



籟簫也。丹陽記：江寧縣南四十里慈母山積石臨江，生簫管竹。王褒洞簫賦所稱卽此也。其竹圓緻異於衆處，自俗倫採竹嶰谷，其後唯此簫見珍。故歷代常給樂府，而俗呼曰鼓吹山。類山：峯華竹爲簫管，吹若鳳鳴。緝柳編：少昊母皇娥璇宮之側，有井曰盤靈，白帝之子與皇娥宴於宮，帝子命江妃歌冲景旋歸之曲，盤靈之神吹簫以和之。故至今號井神曰吹簫女子。劉向列仙傳：蕭史者善吹簫，秦穆公女弄玉好之，公妻焉。一且隨鳳飛去，故秦人作鳳女祠於雍宮，世有簫聲云。藝文類聚：傅子曰：馬先生能使木人吹簫。漢書：元帝多材藝，能吹洞簫，自度曲，被歌聲。

名類：爾雅：大簫謂之管，小者謂之篴。郭註：簫一名簫，大者編二十三管，長尺四寸；小者十六管，長尺二寸。三禮圖：雅簫長尺四寸，二十四強頌簫尺二寸，十六強無底者謂之洞簫。楚辭：吹參差兮誰思。注：參差洞簫也。紺珠：短簫二十一管，軍中樂清樂簫十七管，教坊用。真珠船：簫有韻簫、歌簫、燕樂簫、教坊簫、唱簫、和簫、鼓吹簫、李冲簫、鳳簫、龜茲簫，雖各號至不一，然皆編竹而成。或十管、十二管、十三管、十六管、十七管、十八管、二十一管、二十二管、二十三管、二十四管，今所謂簫止一管六孔，馬端臨云：各尺八管，尺八其長數也。一名豎篴，一名簫管。三餘帖：簫一名石弦，一名紫佩。三十國



春秋涼州人胡據盜發張駿墓得赤玉簫雜錄安祿

山自范陽入觀獻白玉簫數百真珠船唐咸寧中張

毅冢中得紫玉簫稗史彙編顧仲英有蒼玉簫號曰

玉鸞孟載為之引海錄九靈簫仙人吹以自娛聲聞

四十里空洞靈章真人彈雲璈吹九鳳之簫其音逸

響流激千尋集仙錄雲林玉女賈屈廷吹鳳唳之簫

笛

釋名簞同滌也其聲滌滌然也周禮笙師掌

籥管以教祓樂杜子春注讀簞為蕩滌之滌六孔風

俗通笛武帝時丘仲所作笛所以滌邪穢納之雅正也

長尺四寸七孔初學記按宋玉有笛賦玉在漢前恐

武帝時所造之說非也馬融長笛賦近世雙笛從羌

起羌人伐竹未及已龍吟水中不見已截竹吹之聲相

似刻其上孔通洞之裁以當籥楊慎云古人謂便易持

易京君明京房字君明脩易識音律故本四孔加以一

君明所加孔後出是謂商聲五音畢晉書周禮金石

有一定之音故諸音皆受鐘磬之均至於享宴殿堂之

上不懸鐘磬則以笛有一定之調故諸絃歌皆從笛為

正也樂纂司馬法軍中之樂鼓笛為上使聞之者壯

勇而樂和細絲高竹不可用也盧悲聲感人士卒思歸

故耳嫺媛記李陵為單于圍夜半使郭超吹笛聲姿

悲慘胡人皆流涕解圍北走古今注馬援門生爰奇



生善吹笛。援作歌以和之。名曰武溪深。馬融長笛賦

序臥郿陽塢中。遊旅吹笛為氣。出精列相和。注氣出精

列二曲名。山堂肆考晉阮咸聞笛聲曰。客中月夜聞

此聲使人斷腸。馬融長笛賦惟笛因其天姿不變其

材。蓋亦簡易之義。賢人之業也。藝文類聚宋律是石

崇妓綠珠。弟子有國色。善吹笛。後在晉明帝宮。帝疾賜

阮遙集。又謝仁祖。妾阿如善吹笛。後為郗曇所得。終身

不與曇言。幽冥記代郡界有一亭。多鬼怪。有諸生宿

於亭。夜中有鬼吹五孔笛。止一手。不能得。攝笛諸生笑

謂曰。汝止有一手。那得偏笛。我為汝吹來。鬼云。謂我少

指耶。乃數十指出。諸生拔劍斫之。得一老雄雞。潛居

錄崔文子能吹反潮之笛。吹已積潮。橫下險於廣陵之

濤。博異志賈客李筠。啣管泊舟。君山側。命酒吹笛。忽

一老父。挈舟而來。於懷袖間出笛三管。其一如合。拱

其次如常人所蓄。其一絕小如細。管筠。卿請吹之。老

父曰。大者諸天之樂。不可發。次者。楚洞府諸仙合樂。而

後小者。是老身與朋儕同樂者。試為子吹之。不知可終

一曲否。言畢。抽笛吹三聲。湖上風動。波濤沈澆。魚龍跳

噴。五聲六聲。君山上鳥獸叫噪。月色昏昧。舟人大恐。老

父遂止。文士傳蔡邕曰。吾昔嘗遊會稽。高遷亭。見屋

東間。篋十六竹。椽可為笛。取用果有異聲。伏滔長笛

賦。序。余同僚。桓子野。有故長笛。傳是蔡邕所作。初。邕避



難江南宿于柯亭柯亭之館以竹爲椽仰而盼之曰良竹也取以爲笛奇聲獨絕歷代傳之而不幸折于孫綽坡之手惜哉甘澤謠許雲封言竹生雲夢之南鑿在柯亭之下以今年七月望前生明年七月望前伐過期不伐則其音窒未期而伐則其音浮者外澤中乾菴者受氣不全氣不全則其竹天國史補李丹嘗得舍烟竹截以爲笛堅如鐵石以遺李暮暮吹笛天下第一月夜泛江吹之俄有客呼船而至請笛吹之甚爲清壯山石可裂及入被呼吸盤梓應手粉碎客散不知所之疑其蛟龍也竹譜竹產黃州府屬俱有而蘄州者爲第一其節疎者爲笛紫斑竹產長河簪篋谷及秦人

三洞其斑紫其質白可爲笛聲異凡竹

**名類** 通雅有雅笛有羌笛 羣書考索後世有長笛

有短笛有義指笛有七孔者有八孔者皆適一時之所

造也義指笛如橫笛而加背西涼樂也 通典漢靈帝

好胡笛 樂纂黃鐘笛晉時三尺八寸元嘉九年大樂

令鍾宗之減爲三尺七寸十四年治書命奚縱又減五

分爲三尺六寸五分 白六帖晉列和善吹笛荀勗嘗

問列和曰若不知律呂之義作樂者均高下清濁之調

當以何名之和曰每合樂時隨歌者清濁聲假如聲濁

者用三尺二節因各曰此三尺二節聲清者用二尺九

節因各曰此三尺九節漢魏相便施行皆然也 唐書



西舍利屬其國樂有橫笛長尺餘去節無爪以蠟實首  
上加獅子頭以牙爲之穴六又有兩頭笛長二尺八寸  
中隔一節節左右開衝氣穴兩端皆分洞體爲笛量左  
端管末三穴右端管末三穴下托指一穴志奇綠珠  
爲梁伯女生而好音伯至山中聞吹笛異於常聲忽空  
中語云汝女好音欲傳一曲汝卽歸妻取西北方草結  
一人形被以袿服珠翠設盃酒孟飯命女呼我名曰茵  
于至三翼我當至矣伯歸如法至期果至空中吹笛音  
極要眇綠珠聽之得十五曲一字不差因各笛曰茵于  
又曰遠歸遠歸仙笛名仙隱傳房介然善吹竹笛名  
曰尺八

**玉笛**

西京雜記高祖至咸陽周行府庫有玉笛長二  
尺三寸六孔吹之則見車馬山林隱顯相次吹息亦不  
復見錄曰昭華之琤幽怪錄武遊郎者言昔見漢武  
帝乘蔚金槪泛積翠池自吹標玉笛三十國春秋京  
州胡安盜發晉文王張駿墓得紫玉笛南史江右舊  
物有古玉律數枚齊後主悉裁以鈿笛開元傳信記  
明皇夢遊月宮諸仙奏上清之樂流亮清越殆非人間  
所聞覺以玉笛寫之名紫雲迴曲

**鐵笛**

陸放翁入蜀記光孝寺有西峰聖者所留鐵笛  
似銅鐵而非色綠而瑩滑如綠玉不知何物僧懼爲好  
事者所奪郡官求觀之輒出一凡鐵笛充數余與監寺



僧有舊獨得一見方輿一覽宋隱士劉兼道遊武夷吹鐵笛有穿雲裂石之聲稗史彙編楊廉夫有玄鐵笛字曰鐵龍揚玉景為歌

**骨笛**西陽雜俎昔晉時有人以猿臂為笛吹之其聲清圓絕勝竹笛

簾

爾雅大簾謂之沂郭註簾以竹為之長尺四寸圍三寸一孔上出一寸三分各翹橫吹之小者尺二寸廣雅云八孔釋名簾號也聲從孔出如嬰兒號聲也邢疏世本云暴辛公作墳蘇成公作簾譙周古史云古有墳簾尚矣周幽王時暴公善墳蘇公善簾記者因以為作

謬矣世本之謬信如周言其云蘇公暴公所善亦未知所出蓋以詩小雅云伯氏吹塤仲氏吹簾蘇公刺暴公也故致斯謬洞冥記建元中帝於騰光臺吹霜條之簾羣書考索後世有胡簾沈約曰胡簾出於胡吹非雅樂也洛陽伽藍記後魏河間王琛有婢朝雲善吹簾琛為秦州刺史羌叛屢討不勝琛令朝雲假為貧女吹簾而乞羌聞之皆流涕相尋而降秦民語曰快馬健兒不如老嫗吹簾

管

風俗通管漆竹長一尺六孔十一月之音象物貫地而牙故謂之管爾雅大管謂之箴其中謂之簞小者謂



之箏郭註管長尺圍寸併漆之有底賈氏以為如篪六孔邢疏管如笛形小併兩管而吹之蔡邕章句管者形長一尺圍寸有孔無底周禮孤竹之管園丘奏之拾遺孫竹之管方丘奏之陰竹之管宗廟之中奏之記岑華山在西海上有象竹截為管吹之為羣鳳之鳴  
通典古者以玉為管舜時西王母獻白玉管是也

箏

呂氏春秋臯陶作為夏箏九成以昭其功釋名箏躍也氣躍出也周禮箏師教國子舞羽吹箏又箏章掌土鼓幽箏注幽箏幽人所吹之箏禮記明堂位韋箏伊耆氏之樂爾雅大箏謂之產其中謂之仲小者謂

之箏郭註箏如笛三孔而短小廣雅云七孔羣書考索箏三孔主中聲而上下之律呂於是乎生命之曰箏以黍侖之法在是故也廣雅曰七孔毛萇曰六孔鄭康成曰三孔郭璞曰三孔當從鄭郭之說

箏

世本隨作箏通禮義纂漢武帝時丘仲作箏三十六管音樂旨歸箏暖也立春之氣暖生萬物者也樂叶圖微吹箏有以知法度箏音調則度數得見韓非老子解箏也者五聲之長也箏唱則衆樂皆和易通卦驗冬至吹黃鐘之律音以箏周禮笙師掌教吹箏三禮圖雅箏簧止下各六樂書近代箏笙十九



簧竽與笙異器而同和。[羣書考索]笙三十七簧長四尺二寸用竹爲之形參差象鳥翼。[韓子]齊宣王好竽必以三百人齊吹。

笙

**總論** [禮記]女媧之笙簧。[唐樂志]女媧造笙列管子

匏上內網簧其中。[世本]隨作笙。[釋名]笙生也象物

貫地而生以匏爲之故曰匏也其中汗空以受簧也

[曰虎通]笙之爲言施也牙也萬物始施而牙太簇之氣

也有七政之節焉有六合之和焉天下樂之故謂之笙

[說文]笙正月之音物生故謂之笙十三簧象鳳之聲

[邯鄲絳]五經析疑大笙者法萬物始生導達陰陽之

氣故有長短黃鐘之始象法鳳凰。[周禮]笙師掌教吹

笙。[禮月令]仲夏之月命樂師調笙簧。[三禮圖]笙有

雅簧十三上六下七。[潘安仁]笙賦。[列生]斲蕤簧設

宮分羽經徵列商泄之反澁擲焉乃揚管攢羅而表列

音要妙而含清各守一以司應故大魁以爲笙。[戴凱

之竹譜]魯鄒鄒山有篠形色不殊質特堅潤宜爲笙管

諸方莫及也。[文選]注。匏有栲曰懸匏可爲笙曲沃者

尤善。[通典]今之笙以木代匏而漆之殊愈於匏。[風

俗通]漢章帝時零陵文學奚景於冷道舜祠下得笙自

玉管知古以玉爲管後乃易之以竹耳夫以玉作音故

神人以和鳳皇來儀。[列仙傳]周靈王太子晉好吹笙



作鳳鳴浮丘公按以上嵩山 昌谷集王子吹笙鶯管  
長注鶯管謂笙竹參差似鶯管也 北堂書鈔夢書云  
簧為結約夢得簧者得賢友也 辟寒錄趙元父祖母  
徐氏言其母吳郡王家自十月旦至二月終日給焙笙  
炭五十斤用錦熏籠藉笙於上復以四和香熏之蓋笙  
簧必用高麗銅為之籠以綠蠟塗煖則字正而聲清越  
故必用焙而後可 致虛閣雜俎笙曰采庸  
**名類** 爾雅大笙謂之巢小者謂之和 郭註列管匏中  
施簧管端大者十九簧小者十三簧 鄉射記曰三笙一  
和而成聲邢疏巢高也言其聲高也小者聲少音和和  
也以匏為底故八音謂笙為匏簧者笙中金薄葉也笙

必有簧故或謂笙為簧 漢武內傳西王母命侍女董  
雙成吹雲和之笙 續仙傳謝元卿遇仙人於叢霄之  
笙 道篇劉翹翹謂薛昭曰妾有寶笙離率之笙吹之  
令人反聽 武夷山記武夷君命小娥運居巢居巢  
大笙也 清波雜志顯仁上仙遺北朝象牙笙一潛  
唐書南蠻傳西舍利獻其國樂有大匏笙十六管左右  
各八形如鳳翼大管長四尺八寸五分餘管參差相次  
竹為簧穿匏達本有小匏笙製如大笙有牙笙穿匏達  
本漆之土植二象牙代管有三角笙亦穿匏達本漆之  
土植三牛角角錢在下穿匏達本柄皆直有兩角笙  
亦穿匏達本土植二牛角匏以彩飾 升菴外集宋乾

樂器類 笙



德中牂牁入貢名見令作本國歌舞一人吹瓢笙各曰水曲卽今蘆笙也予在大理見之真珠船元興隆笙制以楠木形如夾屏上銳而面乎縷金雕鏤枇杷寶相孔雀竹木雲氣兩旁側立花板居背三之一中爲虛櫃如笙之匏上豎紫竹管九十管端實以木蓮苞櫃外出小櫃十五上豎小管管端實以銅杏葉下有座獅象遠之座上櫃前立花板一雕鏤如背板間出一皮風口用則設朱漆小架子於座前繫風囊於風口囊面如琵琶朱漆雜花有柄一人按小管一人鼓風囊則簧自隨請而鳴中統間回回國所進以竹爲簧有聲而無律玉宸樂院判官鄭秀乃考音律分定清濁增改如今制其在

殿上者盾頭兩旁立刻木孔雀二飾以真孔雀羽中設機每奏工三人一人鼓風囊一人按律一人運動其機則孔雀飛舞應節事物原始交趾人多取無柄之瓠爲笙安十二簧吹之音律清響神仙傳王遙入石室發篋有五舌簧三枚遙自取一枚以二枚與室中人對共鼓之漢武內傳許飛瓊鼓震靈之簧

膚篋

合璧事類膚篋龜茲樂本名悲栗以其聲悲類筋也說楛膚栗亦名風管詩一之日膚發蓋寒風悲慘膚聲似之諺云三九二十七籬頭吹膚栗是也正字通以竹爲管以蘆爲首唐九部夷樂有漆膚篋胡部安國樂



有雙。虜。築。銀。字。虜。築。宋太宗時三大宴皇帝升座宰相  
進酒庭中吹虜築以衆樂和之。真仙通鑑呂真人鍾  
離先生會武夷山謝英妃撫長離。注長離虜築也。第一云

塤

世本塤暴辛公所造。爾雅大塤謂之兜。郭註塤燒土  
爲之大如鷲子銳上平底形如稱錘六孔小者如雞子  
禮圖塤大如雁卵者曰雅塤如雞子者曰頌塤。風  
俗通塤圍五寸半長三寸半凡六孔。宋景祐樂記今  
大塤六孔上一前五後一絲飾其上。釋名塤喧也聲  
濁喧喧然。白虎通塤之爲言熏也陽氣於黃泉之下  
熏蒸而萌也。

缶

風俗通缶者瓦器秦人鼓之以節歌。羣書考索缶形  
如覆盆古西戎之樂以四杖擊之。詩陳風坎其擊缶  
升菴外集古者西戎用缶以爲樂自古之士音也党  
項國亦擊缶焉然則缶本中國之樂夷人竊而用之耳  
澠池之會蕭相如請秦王擊缶淮南子云君子有酒小  
人鼓缶是其證也唐人之擊甌今之水盞本此。虞初  
志唐武公業妾步非煙善擊甌。樂府雜錄唐大中初  
有謫音律官大興縣丞郭道源善擊缶用越甌邢鍾共  
一十二旋加減以筋擊之其音韻妙于方響。紺珠八  
缶如水盞凡八置之卓上擊之後唐司馬滔作。彙苑



張中作岳故有張中岳。張濟宣室志李員居長安延壽里一夕忽聞室西南隅有歌音極清越泛泛然久不已其詞曰色分藍葉清聲比磬中鳴七月七日吾當示汝之形後至期夜有甚雨潰其堂之北垣又聞其聲員驚視之於垣下得一缶徑尺餘製用金成形狀奇古叩之其韻極長滌其塵蘇有字若小篆乃崔子玉座右銘也。鼓附鼓匡。鼓權。鼓架。劉熙釋名鼓郭也張皮以冒之其中空也。風俗通鼓者春分之音萬物皆鼓甲而出故謂之鼓易曰鼓之以雷霆則其所象也。五經要義鼓所以檢樂爲

琴音之長。樂記鼓鼙之聲謹謹以立動動以進衆君子聽鼓鼙之聲則思將帥之臣。樂叶圖微擊鼓以知臣鼓音調則臣道得。世本夷作鼓。淮南子禹以五音聽治曰教寡人以道者擊鼓有獄訟者搖鞀。羣書考索考之於禮夏后氏尚黑殷尚白周尚赤則三代鼓色可知矣凡鼓瑟鼓琴鼓鐘鼓簧鼓缶皆謂之鼓以五音非鼓不節也。易通卦驗冬至鼓用馬革圓徑八尺一寸夏至鼓用牛皮圓徑五尺七寸。周禮鞀人凡冒鼓必以啓蟄之日。註象雷之發聲也以革蒙鼓曰冒。升菴外集呂氏春秋云宋子罕之隣爲鞀工鞀音蠻冒鼓也。爾雅徒擊鼓謂之鞀。衛公兵法鼓三百三十

樂器類 鼓



三槌為一通升菴外集周禮註引司馬法云昏鼓三通為大鼗音夜半三通為晨戒旦明三通為發响近制啓明定昏鼓三通曰鼗音當用搨字俗作搨非山堂肆考按祭鼓一千二百三十聲為一通三千六百九十聲為三通在外更鼓三百三十三槌為一通一千槌為三通升菴外集一步一鼓也音不絕驚鼓也正字通宋人樂苑有衙鼓格圖官衙嚴鼓之節也衙譌為遊演繁露湖州土俗歲十二層人家多設鼓而亂過之晝夜不停至來年正月半乃止問其所本無能知者但相傳云此名打耗打耗云者言警去鬼崇也潛居錄鼓一名吹雲

各類

通禮義纂建鼓大鼓也少昊作之為衆樂之節羣書考索明堂位曰商之楹鼓禮書曰楹鼓蓋為一楹而四稜焉貫鼓於其端魏晉以後復商制立之謂之建鼓馬總通曆帝舜平共工之亂而作鼓梁元帝纂要樂之所成曰鞀一作鼓大鼓謂之麻小鼓謂之料周禮小師之職掌鼓古今樂錄鼗料鼓小鼗今併而稱之如鼓而小執其柄搖其耳傍還自相擊而鳴同話錄鼗古樂也今不曰播鼗而曰撚榭子世俗之陋也廣雅足鼓夏后氏鼓四足也植鼓見禮明堂記縣鼓禮記曰周縣鼓鄭注曰縣於柶也鼗鼓周禮凡軍旅夜鼓曰鼗鼗鼓周禮師旅執鼗搏拊以韋為之



克之以獮形如小鼓以節樂 周禮鼓入教為鼓而辨

其聲用以雷鼓鼓神祀 雷鼓也以靈鼓鼓社祭 靈鼓六

以路鼓鼓鬼享 路鼓也以鼗鼓鼓軍事 鼗大鼓也以鼙鼓

鼙役事 鼙長尋以晉鼓鼓金秦 晉鼓長六爾雅大鼓

謂之鼗小者謂之應郭註詩曰應田懸鼓在大鼓側

考工記鞀人為鼓長八尺鼓四尺中圓加三之一謂之

鼗鄭註鼓四尺為鞀所蒙者廣四尺也 梁元帝纂要

應鼓曰鞀鼓亦曰鞀 音鼓 鞀者引也言先擊又有鼗鼓

見毛鷺鷥情也鼓節鼓節 鼓賦有馬上之鼓曰提鼓 見周

施於朝曰登聞鼓 堯置敢諫施於府寺曰朝脯鼓在朝

聖曰枹鼓在邊徼曰警鼓 說文鞀曉鼓也周禮註在

前曰朔鞀中軍執以令鼓者也後應曰應鞀旅長執以

應之者也 釋名鞀裨也裨助鼓節也 虎鈴經戰候

篇臨戰之時鞀鼓之音明於常者勝候也鞀鼓之音重

濁不徹者敗候也 帝王世紀周有密須之鼓 左傳

註密須國各文王伐之得其大鼓 春秋孔演圖有人

叩金豐擊玉鼓駕六龍 李斯上秦皇書今陛下建翠

鳳之旗樹靈鼉之鼓 晉書輿服志記里鼓車中有木

人執槌向鼓行一里則打一槌 古今樂錄鼓吹有龍

頭大柶中鼓獨揭小鼓 雍洛靈異小錄馬尚上言今

金吾每街隅懸鼓夜擊以止行李時人呼為鼗鼗鼓

羣書考索太常寺言舊宮垂內用龍鳳散鼓以應樂節



退朝錄六常有銀飾鼓

西陽雜俎于闐城東南大

河中白馬浮出負一旃檀鼓

事物原始三杖鼓始於

唐時咸通中王文舉好弄三杖鼓今越人及江北鳳陽

之男婦用三杖上下擊鼓名曰三棒鼓

南卓羯鼓錄

羯鼓出外夷以戒羯之鼓故曰羯鼓以山桑木為絳如

漆桶下以牙牀承之擊用兩杖其鳴烈急破作連鼓速

碎之聲破空透遠特異衆樂杖用黃檀狗骨花楸等木

明皇極愛之嘗聽琴未終遽止之曰速令花奴汝陽王

持羯鼓來為我解穢羯鼓錄宋璟曰花奴擊羯鼓頭

如青山聳手如白雨點此即羯鼓之能事山峰取不動

兩點取其急六帖高麗有龜頭鼓龜茲有侯提鼓

羣書考索腰鼓大者瓦小者木皆廣首而纖腹本胡鼓

也擔鼓小如甕都曇鼓小於羯鼓擊之以槌毛員鼓雜

婁鼓皆腰鼓也

事始腰鼓即今之懸於項而平於腰

者

羯鼓錄宋璟與上論鼓事曰不是青州石末即是

會山花菟然小碧上掌下須有朋去聲肯之聲據此乃是

漢震一作排第二鼓也且錄用石末花菟固是腰鼓

掌亦朋肯聲是以手拍非羯鼓明矣第二鼓者左以

古今樂錄臍鼓如漆桶大一頭設臍于鼓面如麝臍故

各臍鼓

唐書西舍利樂有三面鼓形如酒甕高二尺

首廣下銳上博七寸底博四寸腹廣不過首冒以麂皮

束三為一碧縑約之下當地則不冒四面畫

紺珠答



獵鼓比羯鼓廣而短以指擊之亦謂指鼓雞婁鼓形員首尾所擊處可數寸毛員鼓大於都曇警急鼓八角如盤五指更擊檣榔鼓身長頭尖狀如棗核番船人以象皮鞞之宋書蕭思話年十許歲好騎屋棟打細腰鼓

神史彙編靖康初民間以竹徑二寸長五尺許昌皮於首鼓成節奏其聲似日通同詭紺珠漁鼓竹筒長三尺油膜鞞一頭以手拍之曲洧舊聞龍福寺門外東偏有修竹二畝有鼠喜食其笋寺僧於笋生時置鼓晝夜鳴之謂之驚鼠鼓

**土鼓**禮記伊耆氏蕢桴土鼓注土鼓以瓦為匡以革為兩面可擊也

**石鼓**

劉敬叔異苑吳郡岸崩出一石鼓打之無聲以問張華華云可以蜀中桐木刻作魚形扣之則鳴如言果聞數十里維浮山記山東石樓下有兩石鼓扣之清越所謂神鈺也酉陽雜俎黃縣有天鼓山山有石如鼓河鼓星搖動則石鼓鳴

**銅鼓**

虞喜志林建武二十四年南郡男子獻銅鼓有銘嶺表錄異僖宗朝鄭續鎮番禺日有林藪者為高州太守有牧兒因放牛聞田中有蛤鳴蛤即是蝦蟇牧童遂捕之蛤跳入一穴掘之深大即壘首塚也蛤乃無蹤穴中得一銅鼓其色翠綠上蝕數處損缺其上隱起多鑄蛙鼉之狀疑其鳴蛤即鼓精也遂狀其緣由納於廣計



懸於武庫今尚存焉。太平廣記：蠻夷之樂有銅鼓焉。形如腰鼓而一頭有面，鼓面圓二尺許，面與身連，全用銅鑄。其身遍有蟲魚花草之狀，通體均勻，厚二分。以夾爐鑄之，妙實為奇巧。擊之響亮，不下鳴鼙。貞元中，驃國進樂有玉螺銅鼓。玉螺者螺之白者，非珠玉所為也。即知南蠻酋首之家皆有此鼓也。史繩祖學齋估筆：余嘗見陸務觀筆記有云：予初見梁歐陽頠傳，稱頠在嶺南多致銅鼓獻奉珍異。又云：銅鼓累代所無，及予在宣司，見西南夷銅鼓頗精，祕閣下古器庫亦有二枚。此鼓乃南蠻用之，不足辱祕府之藏。然自梁時已珍貴之如此，不知何理也。如上皆陸放翁之筆，第余嘗觀東漢書馬伏波傳云：授

征交阯得騶越銅鼓，改鑄馬式。上之詔置宣德殿門側。銅鼓已見後漢傳，非異書也。陸氏謂梁方珍貴已失之矣。而歐陽生自梁距漢世未甚遠，而謂累代所無，尤可訝焉。

**異鼓**

山海經東海有獸名曰夔，黃帝得之，以其皮為

鼓。振也。猶擊以雷獸之骨，聲聞五百里，以威天下。黃帝丙傳：帝伐蚩尤，立女為帝製夔牛鼓，八十面，一震五百里，連震三千里。王韶之始興記：秦鑿桂陽山，閣下鼓便自奔逸，息于臨武，遂之始興。洛陽因名聖鼓。今臨武有聖鼓城。吳錄：吳王夫差鼓移於建康之宮南門，有雙鷺從鼓中飛出入雲中。漢書：無持布鼓過雷門。注



會稽城門有大鼓名雷門。越擊此鼓，聲聞洛陽。〔晉書〕  
蘇峻在歷陽，外營將軍鼓自鳴，如人弄鼓者。〔六朝事〕  
迹會稽郡，雷門鼓中有鶴飛入，聲聞洛陽。後孫恩亂，兵  
擊被中有二鶴冲天而去。後人呼為潛鶴鼓。〔劉氏類〕  
山周啟伐龍山木為鼓，二一給桂林，一給交趾。擊一鼓  
二鼓皆鳴。

**鼓** 庶物異名疏，臯陶鼓，匡也。考工記，鞀人為臯陶，  
長六尺，有六寸左右端，廣六寸，中厚三寸，穹者三之一，  
正三，鄭眾云，鼓木一判者，其兩端廣六寸，而中央廣  
尺如此，乃得有腹，腹穹窿者，居鼓三之一。鄭玄云，左右  
端兩頭也，兩端廣六寸，而中央廣尺，則其腹穹窿，故曰

穹者，此鼓合二十板，上一直，兩端又直，故十三正也。

盛弘之荆州記，始興郡山陽縣有豫章木，本徑可一丈，  
各聖木，秦時伐此木為鼓。頽鼓頽成，忽奔逸至洛陽。

**鼓**

禮明堂位，土鼓黃桴。伊耆氏之樂。〔注〕桴與柷同。

擊鼓桴也。

晉書桓玄篡後，朱雀門中忽見二小兒，通

身如墨，相和作歌聲，甚哀。日既夕，入建康縣閣，下化為

雙漆鼓。槌。

**鼓**

事始少昊冒革以為鼓，夏后時加以四足，周時

兵車之鼓有跗，今之鼓架即其遺制。

柷

釋名如始見柷，柷然也，故訓為始作樂也。

爾雅所以



鼓祝謂之止郭註祝如漆桶方二尺四寸深一尺八寸中有椎柄連底桐之令左右擊也止者其椎名樂記聖人作為執鼓控楊控楊即祝鼓

敬

釋名敬衙也衙止也所以止樂也爾雅所以鼓敬謂之執郭註敬如伏虎背上有二十七組銘刻以木長尺標之執者其名

拍板附木魚

通典拍板長闊如手重十餘枚以韋連之擊以代桴合璧李類拍板以木為之古人樂歌用擊節晉魏之代有宋識善擊節以拍板代之則是拍板之始樂書九

部樂有拍板古用九板今教坊連六板樂府雜錄拍

板本無譜唐明皇令黃鸞縛造譜乃於紙上畫兩耳進

曰但有耳道則不失其節奏也紺珠以拍板齊樂音

曰板眼通雅今時度曲可以使人人一律者板為之

也板有眼故加節如十番之奏一板二魚皆以木為之

取其音清冽不為衆樂所掩賈耳集牛僧孺以行卷

謁韓文公見其首篇論樂韓遽問曰且以拍板為什麼

僧孺對曰樂句韓大稱賞因此名振研北雜志趙氏

獨子固不仕元醉歌樂府執紅牙以節曲註紅牙拍板

也清波雜誌顯仁上仙遺北朝象牙拍板一串珍

珠船啄木鳥舌好事者引之令長作穿拍板繩



**木魚**

淮南子董仲舒請雨秋用桐木魚

劉斧拾遺

僧家用木魚者謂魚晝夜不合眼修行者忘寐脩道取魚可化龍凡可入聖之意

角

白六帖蚩尤帥魍魎與黃帝戰帝命吹角作龍鳴以禦

之黃帝內傳玄女請製角二十四以警夜徐廣車

服儀角本出羌胡以驚中國之馬晉書胡角者本以

應胡笳之聲後漸用之橫吹有雙角即胡樂也張博望

入西域傳其法於西京惟得摩訶梵勒一曲李延年因

胡曲更造新聲二十八解乘輿以為武樂通禮義纂

軍中置角以司昏曉故角為軍容也音樂旨歸角長

五尺形如竹筒本細末太今齒鑄及軍中用之或以竹木或以皮為之正字通仗有大鼓長鳴長鳴今之號

通也口圓而長如竹筒一尺五寸又有小柄空管從管

中抽出吹之其始以葭管後皆以銅作器象其聲桓

玄製龍角所謂銅角也事物紺珠大角名籥邏迴

衛公兵法鼓止角動吹十二聲為一疊胡儼集按畫

角之曲有三弄曹子建所撰一曰為君難為臣亦難難

又難二曰創業難守成亦難難又難三曰起家難保家

亦難難又難其字有嗚嗚曳聲使人聞之有所激發

升菴外集陸機為大都督聞眾軍警角謂孫拯曰我聞

此殊不如華亭鶴鳴澠水燕談元祐四年夏余在河



東見提刑孫亞夫孫曰近日府中角聲不和咎在太守  
時蒲資政方到府未逾月落職又數日孫曰角聲愈不  
和矣未幾王震待制自同來鎮蒲七日丁母憂去九月  
中孫復曰角聲不和尤甚於前日尋報蒲中行龍圖自  
襄移蒲十月到官明年春病卒其驗如此

笛

杜摯笳賦序昔伯陽避亂入戎有懷土風遂建斯樂  
說文笳者胡人捲蘆葉吹之以作樂也故曰胡笳文  
選註笳笛類胡人吹之爲曲樂書胡笳似觥策而無  
孔後世鹵簿用之通典晉先蠶儀注車駕住吹小笳  
發吹大笳笳卽笛也蔡琰別傳琰爲胡騎所獲感笳

之音作胡笳十八拍晉書劉疇嘗避亂塢壁賈胡數  
百欲害之疇吹笳爲出塞入塞之聲以動其游客之思  
羣胡皆垂淚而去

筍虞

爾雅郭註懸鐘磬之木植者名虞邢疏縣鐘磬者兩端  
有植木其上有橫木謂並立者爲虞謂橫牽者爲枸枸  
上加大板爲之飾名業釋名所以懸鼓者橫曰筍筍  
峻也在土高峻也從日虞虞舉也在旁舉筍也筍上之  
板曰業刻爲牙捷業如鋸齒也說文筍虞懸鐘鼓之  
器飾猛獸之象於其足考工記梓人爲筍虞小蟲之  
屬以爲雕琢羸屬以爲鐘虞羽屬以爲磬虞鱗屬以爲



筍升菴外集飛虛天上神獸鹿首龍身即勾陳也凡

鐘磬之附飾為此獸故謂鐘磬之附為簾禮記明堂

位夏后氏之龍筍虞殷之崇牙禮記天子宮

壁周又畫細為禮記天子宮

懸四面諸侯軒懸禮記天子宮

兩士特懸凡懸鐘磬之半為堵全為肆

而在莊子梓慶削木為鐻鐻成見者驚猶鬼神

故鐻同六書三輔黃圖始皇造虛三丈鐘皆于石也

正字通漢武帝時樂虛銅人生毛又董卓壞銅人銅虛

文鑄則漢以銅為之與古異耳唐樂志虛以懸鐘磬

皆十有六周人謂之一堵而唐人謂之一虛自隋以前

宮縣二十虛及隋平陳得梁故事用三十六虛遂用之

唐初因隋舊高宗蓬萊宮成增用七十二虛至武后時

省之開元定禮始依古著為二十虛漢禮樂志金支

秀華注臣瓚曰樂上象飾有流遡羽葆以黃金為支其

首敷散若草木之秀華也開元記上造筍虛流蘇之

屬皆以金玉珠翠珍怪之物雜飾之

諸樂器

周禮笙師掌春牘應雅鄭註牘竹太五六寸長七尺短

者一尺及虛中筒無底其端兩孔春者以兩手築地取

聲應長六尺五寸中有椎相應作聲雅狀如漆筒而身

口大二圍長五尺六寸以羊韋鞞之有兩紐音樂旨

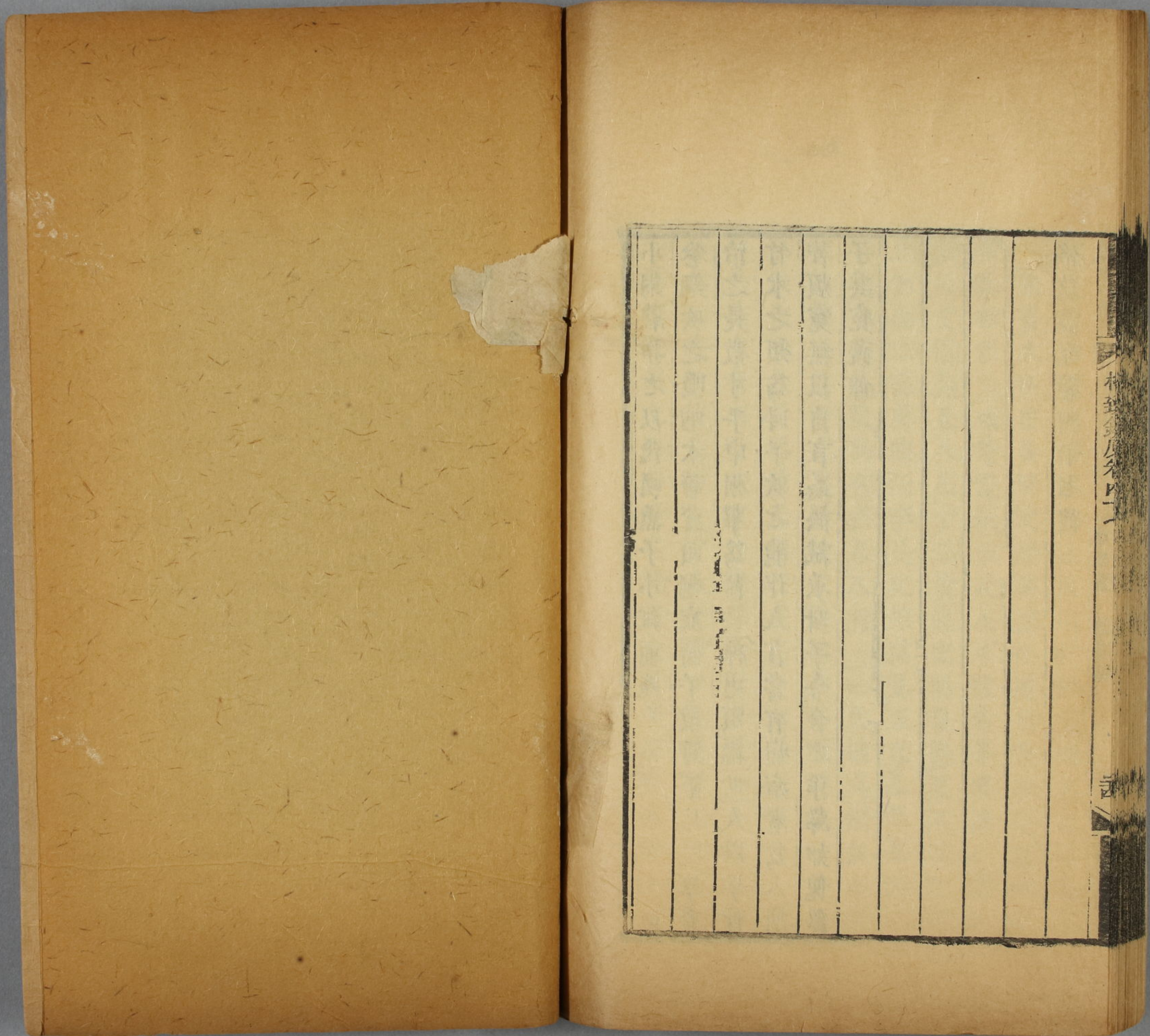


歸纂形如瑟兩頭俱方七絃七柱以竹潤其端而軋之  
 一宋書大明中吳興沈懷遠被徙廣州造繞梁其器與  
 篋篋相似 [戒菴漫筆] 玉尺八可吹者是樂器 [真珠  
 船] 呂才傳製及入凡十二枚逸史明皇得尺八吹之即  
 此物也余嘗於曲沃李長史鈞處見玉尺八溫栗精工  
 奇物也又簫笛俱有名尺八者 [杜氏通典] 銅鈸亦謂  
 之銅盤出於西戎其圓數寸隱起若浮漚貫之以韋相  
 擊以和樂大者圓數尺銅鼓虛其一面覆而擊之 [類  
 山] 貝蠡大者南蠻吹以節樂釋氏曰法螺 [升菴外集]  
 今之三絃始於元時 [紺珠] 壺琴一名匏琴雲鑼九枚  
 一架手執擊之即雲璈也鏡鈸大尺許僧樂也擊子如

小銅磬扣之以代喚點子小鈺而隆中擊以和鼓喇以  
 卷銅吹之噴呐木管蘆頭銅底簡子取竹兩片緊厚者  
 治之長數寸手中相擊為節 [稗史類編] 世人以牙骨  
 竹木之類為叫子吹之能作人言嘗有病瘖者為人所  
 苦煩寃無以自言聽訟試取叫子令含之作聲如傀儡  
 子其寃獲伸

格致鏡原卷四十七終





林至金屋卷之二

三



