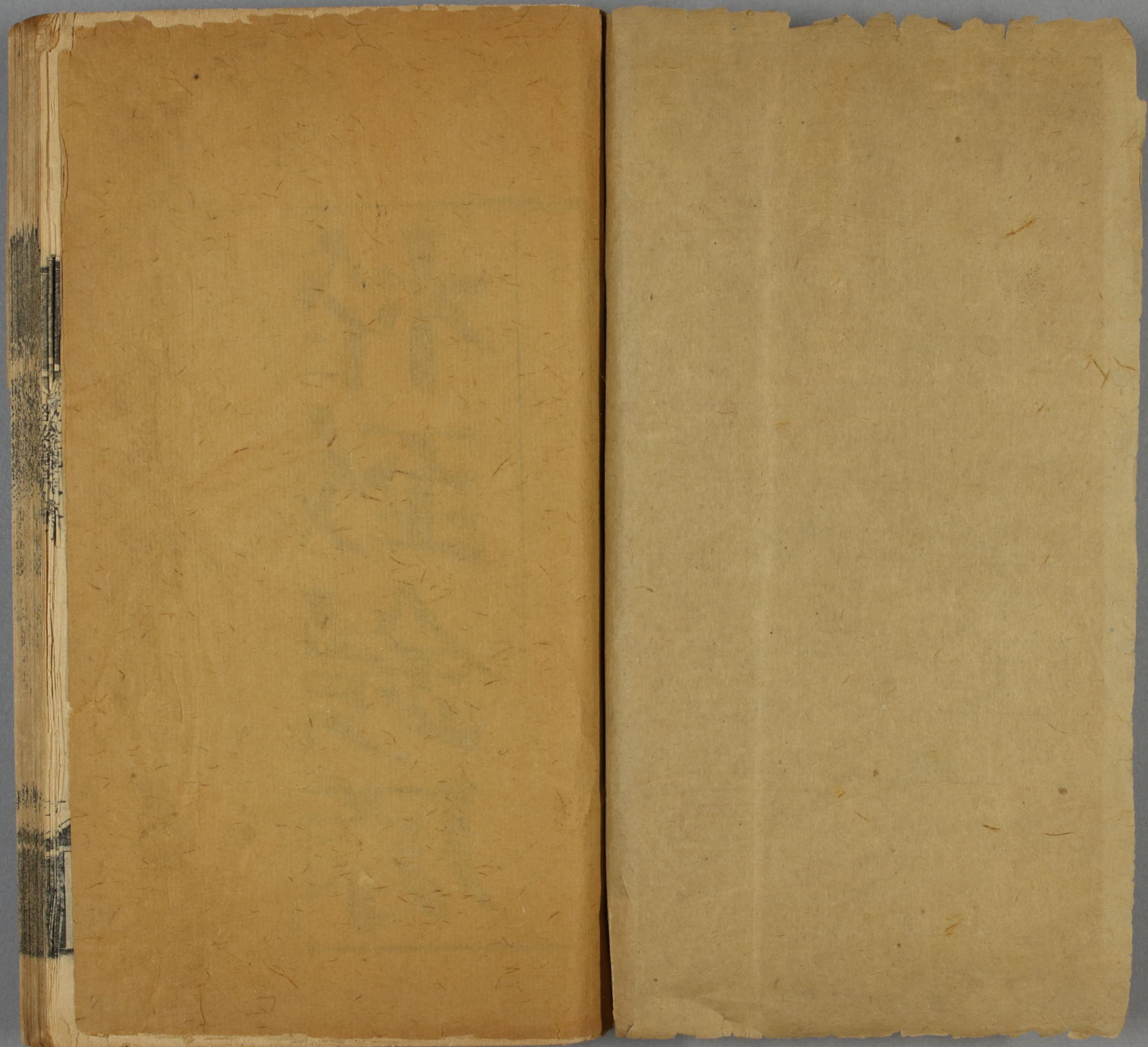


13
1969
1





1969
1

1969
8

格致鏡原

格致鏡原序

物有萬塞天地皆物也知無涯充吾心皆知也一物不知君子恥之故格致尚焉用其物之謂事稱其物之謂名聚其物之謂類是故物也者根柢於三才變化於五行茂不聲明昭著生動活潑以載道而出而察於人手目口耳之間歷萬世而不盡世遂習而忘之溯厥所繇而茫然不知者衆矣我

聖祖仁皇帝天縱聰明生知之德盡物性以贊



何育洪纖無遺我

皇上重華復旦明於庶物宙合之內靡勿洞照
生其時者雖有子產茂先亦自慚矣鄙而欲
以款啓寡聞之心曾欲物而臚陳其始終
翫縷其端委萬不能也然使因陋就簡沿謠
襲繆曰此固非我所知也此不知何害也則
博學多識何以聖人尚從事於此而子產茂
先又何以稱道至今哉子嘗閱羅頎物原劉
馮事始徐炬事物原始及說原紀原諸籍皆

可以資考稽或畧弗詳或缺未備欲囊括萬
有以成一書而未有暇康熙甲申歲陳情歸
養有

昔就家中編纂歷代賦彙一書自天文地理人
事之繁賾以迄草木昆蟲之細瑣按部就班
犁然心目因就古人所賦之物推暨古人所
未賦之物一形一質覈其出處晰其名類積
為百卷題曰格致鏡原藏其藁於家又十年
撫粵梨直梓工頗廉遂開雕甫竣還朝藏其

板於家又十餘年蒙

恩子告歸里林泉多暇取而覆閱之雖未嘗無
闕畧而所蓄萃以資學者之考稽較他書稍
詳備矣夫子思所謂鳶魚釋氏所謂黃花翠
竹莊子所謂螻蛄瓦甓稊稗皆習見習聞之
物也不知則如無物知之則不滯於物毋謂
是書徒語小識小也閱覽博物君子或有取
焉因序之以問世餘互見曩刻凡例中雍正
乙卯正月既望八十四老人陳元龍識

格致鏡原凡例

凡類書所以供翰墨備考訂也是書則專務考訂
以助格致之學每紀一物必究其原委詳其名號
疏其體類考其制作以資實用比事屬辭非所取
也故於古來詩賦以及故事一概不錄以別於他
類書間有關於物之別名與怪異者採百之一
唐宋類書援据古文必繫以原書出處使人參考
炳然明人類書多不載原書之名攘古以自益稱
余者不知何人稱上者不知何君稱本朝者不知
何代最爲悶澹且安知非杜撰乎是書大而連篇
小而隻句必繫書名或偶忘其書亦必繫某人曰

所以徵信也

是書所引以經史爲主但紀物既博求類復詳或古無而今有或雅棄而俗收此裨編叢書不得不旁及俗說野乘不得不間採也然所援引迄明而止亦求精約毋爲泛濫

是書每載一物輒隨其物之詳畧以爲標首多者累牘難竟則有總論有名類有稱號有紀異以別之至如冠璽車服等之標歷代標古人茶墨等之標採製收貯書畫等之標裝潢之類眉目既清閱者瞭若指掌其少者數行可竟則不復分晰又其少者則連類而錄之曰諸某物似乎不拘一格而

實有定例可循

凡類書所引載籍必摘其中一二字句以標于上而後錄其原文是書紀載務博篇帙務約故連綴諸書而於要緊處則旁圈以顯之既省贅文彌爲醒眼

是書爲卷一百爲類三十其另爲類而不成卷者則附於各類之後如藥餌之附飲食刑具之附武備漁獵匠具之附耕織竹附於木藤附於草是亦不類之類也而天下之物畧盡於此矣

有一物而兩見者如蠶之在織與蟲桃李之在花與果犀象之在珍寶與獸之類則各有所詳無取

重出

乙酉丙戌間余乞養旋里循陔多暇偶纂是書叟
邑范武功續見而慕之出其舊所葺雜本頗有採
入贊余編次者華亭黃石牧之馬也慈水姚大章
炎家姪孫曾詒孝續皆與校訂之役
時書籍多畱京邸就家中插架所涉獵以算是書
後從吾婿崑山徐敘九德秩家傳是樓借閱數百
種稍稱詳備而挂漏不免擬續有見聞以漸增補
旋被

名入京又出而撫粵宦轍碌碌鉛槧未遑遽付梓人殊

慚荒陋也

丁酉臘月陳元龍自識

格致鏡原總目

乾象類四卷

坤輿類六卷

身體類二卷

冠服類六卷

宮室類二卷

飲食類六卷

布帛類一卷

舟車類二卷

朝制類二卷

珍寶類五卷

文具類四卷

武備類二卷

禮器類二卷

樂器類三卷

耕織器物類一卷

日用器物類四卷

居處器物類二卷

香奩器物類二卷

燕賞器物類二卷

玩戲器物類二卷

穀類一卷

蔬類二卷

木類四卷

草類二卷

花類四卷

果類三卷

鳥類五卷

獸類八卷

水族類六卷

昆蟲類五卷

裕致鏡原

卷一 乾象類一

天 總論 各號 附渾天儀 刻漏 候氣

卷二 乾象類二

日 總論 占象 各號 月 總論 占象

星 附總論 三垣 五星 二十八宿 占象

卷三 乾象類三

風 附總論 各號 附雷 附電

雲 總論 各號 附霞 氣

卷四 乾象類四

雨 附總論 各號 占雨 露

各段乾象類

霜

霰

霧

雪 附霰

虹霓

格致鏡原卷一

乾象類

天

附渾儀 刻漏 候氣

總論

徐整三五歷紀未有天地之時混沌如雞子溟

滓始判濛鴻滋分歲起攝提元氣啓肇一禮統天地者

元氣之所生萬物之祖也列子天地亦物也物有不

足故昔者女媧氏鍊五色石以補其闕斷鑿之足以立

四極河圖括地象西北為天門東南為地戶注天不

足西北是天門地不滿東南是地戶春秋說題辭天

之言顯也居高理下為人經紀故其字一大以鎮之此

天之名義也天之為體中包乎地日月星辰屬焉許

慎說文天顛也至高無上從一大也
劉熙釋名天豫司交冀以舌腹言之天顯也在土高顯也青徐以舌頭言之天坦也坦然高而遠也
楊旋物理論天者旋也均也積陽純剛其體迴旋羣生之所共仰所以立天地者水也成大地者氣也水土之氣升而為天
儲泳祚疑說自天統開於子輕清之炁一萬八百年升而為天之晶華凝結而為日月星辰成象既著功用乃行
列子天積氣爾日月星辰亦氣之光耀者也
虞昂穹天論天形穹窿如笠而昂地之表浮元氣之上譬覆奩以抑水而不沒者氣充其中也日繞辰極沒西而還東不入地中也
晉書渾天儀注云天如雞子地如雞子

中黃孤居於天內天大而地小天表裏有水天地各乘氣而立載水而行周天三百六十五度四分度之一又中分之則半覆地上半繞地下故二十八宿半見半隱天轉如車轂之運也
王充論衡天平正與地無異若覆盆之狀
姚信昕天論天如欵車蓋北高南下
晉書天文志天旁轉如推磨半在地上半在地下日月本東行天西旋入於海牽之以西如蟻行磨上磨左旋蟻右行磨疾蟻遲蟻不得不西
晉書漢秘書郎郗萌記先師相傳云天無質仰而瞻之高遠無極眼瞽精絕故蒼蒼然也譬之旁望遠道之黃山而皆青俯察乎初之深谷而窈黑夫青非真色而黑非有體也日月衆星自

然浮生虛空之中其行其止皆須氣焉是以七曜或逝
或住或順或逆伏見無常進退不同由乎無所根繫故
各繫也居業錄朱子謂天以剛風旋滾得地在內不
陷伯峻曰大氣舉之邵子云天依形地附氣天地自相
依附三說皆精當蠡海錄天之色蒼蒼然也而人稱
曰丹青絳霄河漢曰絳河蓋觀天以北極爲標準仰而
見者皆在北極之南故借南之色以爲喻玉歷通政
經天體東西南北徑三十五萬七千里每一方八萬九
千二百五十里自地至上八萬里以日照陽城中之半
爲中乃天體正圓也以算勾股見之洛書甄曜度周
天三百六十五度四分度之一大一度爲一千九百三

于二里則天去地十七萬八千五百里春秋元命苞
陽極于九故周天九九八十一萬里東方朔神異經
崑崙有銅柱焉其高入天謂之天柱寰宇記邛都縣
漏天秋夏常雨故曰漏天夔道有大黎山小黎山四時
霖霖不絕俗呼爲大漏天小漏天伏侯古今注成帝
建始三年七月夜有青黃白氣長十餘丈光明照地或
曰天裂或曰天劍南史梁太清二年六月天裂於西
北長十丈闊二丈光如電其聲若雷十二月天西北裂
有光如火陳至德元年冬夜天開自西北至東南其內
有青黃雜色隆隆郎瑛七脩類藁馬浩瀾嘗言少時
夜行忽聞空砉然有聲見青天中如瓜皮船一條其色

蒼黃隨開隨合明發聞人言昨夕天開眼姚桐壽樂

郊私語已亥秋九月晦余曉詣嘉禾時曉星猶在樹杪

忽西南天裂數十百丈光焰如猛火照徹原野一時村

犬皆吠宿鳥飛鳴諦觀其裂處燦燦而動中復大明若

金融于冶鑄者少時方合操舟者謂余曰此天開眼也

董仲舒春秋繁露陰陽之氣上薄為雨下薄為霧風

其噫也雲其氣也雷其相搏之聲也電其相擊之光也

太平之世風不鳴條雨不破塊雷不驚人電不眩目雪

不封條王充論衡風猶人之有吹煦也雨猶人之有

精液也雷猶人之有腹鳴也

各號爾雅穹蒼蒼天也天形穹隆其色蒼蒼因名云春為蒼天

蒼蒼然生夏為昊天言氣皓秋為旻天旻猶愍也冬為上天言時無事在上臨下而已

大則稱昊天仁覆闔下則稱旻天自上降監則稱上天

據遠視之蒼蒼然則稱蒼天淮南子中央曰鈞天其

星角亢氏東方曰蒼天其星房心尾東北曰昊天其星

箕斗牽牛北方曰玄天其星須女虛危營室西北方曰

幽天其星東壁奎婁西方曰浩天其星胃昂畢西南方

曰朱天其星觜雉參東井南方曰炎天其星輿鬼柳七

星東南方曰陽天其星張翼軫漢書郊祀志九天巫

祠九天顏師古注九天說見淮南子一說云東方昊天

東南陽天南方赤天西南朱天西方成天西北方幽天

北方玄天東北變天中央鈞天也
太玄經注九天一
為中天二為羨天三為順天四為更天五為晬天六為
廓天七為咸天八為沈天九為成天
雲笈七籤自玄
都玉京已下合有三十六天其二十八天在三界內黃
會天玉完天何童天平育天文舉天七曜摩夷天六天
為欲界越衡天濛翳天和陽天恭華天宗飄天黃笳天
堂曜天端靖天恭慶天極瑤天元載孔昇天皇崖天極
風天孝芒天翁童浮容天江由天阮樂天曇誓天十八
天為色界霄度天元洞天翰寵妙成天秀樂禁上天四
天為無色界三界外曰西人天常融天玉隆騰勝天梵
度天平育賈奕天各為種民天亦各四梵天四人天外

曰清微天禹餘天大赤天最上大羅天合三十六天
太霄琅書九天上第一天名鬱單無量天第二天名上
上禪善無量壽天第三天名梵監天第四天名兜術天
第五天名不驕樂天第六天名化應聲天第七天名梵
寶天第八天名梵摩迦夷天第九天名波梨答怒天其
一天俱別置三天合三十六天
因本經須彌山半四
萬二千由旬有四天王天須彌山頂為帝釋天上一倍
為夜摩天上為兜率陀天化樂天他化自在天梵眾天
梵輔天大梵天少光天無量光天光音天少淨天無量
淨天徧淨天福生天福受天廣來天無想天無煩天無
熱天善見天善現天色究竟天無邊空處天無邊識處

乾象類天

天無所有處天非想非非想處天凡二十八天四天以下又有日月星宿天常橋天持鬘天堅首天凡三十二種所謂三十三天者即路釋天宮也

攄虹注青冥天也班固答賓戲超忽荒而曠攄蒼師

古注攄攄天也元氣攄汗故曰攄其色蒼蒼故曰蒼

司馬相如封禪書肇自攄穹師古注攄穹謂天也攄言

氣攄汗也穹言形穹降也漢書禮樂志惟泰元尊師

古注泰元天也後漢書郎顛上事曰太皓悅和雷聲

乃發注太皓天也蔡邕陳太丘碑苞靈曜之純注靈

曜謂天也束皙補亡詩恢恢大圓呂向注大圓天也

顏延年元后哀策文圓精初燦注圓精天也顏延

年曲水詩序思對上靈之心劉良注上靈天也謝莊

月賦圓靈水鏡李善注圓靈天也菽園記匈奴呼天

為祁連西域曰提婆

渾天儀韓顯符渾天法象序自伏羲立渾儀測北極

高下量日影短長定南北東西觀星間廣狹劉氏歷

正顛頊造渾儀黃帝為蓋天皆以天象蓋也春秋文

耀鉤唐堯即位羲和立渾儀章俊卿羣書考索虞書

云舜在璇璣玉衡以齊七政璇璣即渾天儀也渾儀者

實天地造化之準陰陽立數之元自古聖帝明王莫不

用是以精詳天象故前漢則有洛下閎渾天儀東漢則

有張衡渾天儀在吳則有王蕃渾天儀在晉則有陸績

渾儀在宋元嘉中則有錢樂之渾天儀唐貞觀則有李淳風渾天儀在開元則有梁令瓚黃道游儀而其中最精詳者則漢之張衡唐之李淳風爲可考也〔晉書天文志〕古言天體者有三家一曰周髀二曰宣夜三曰渾天〔蔡邕言〕宣夜之學絕無師法周髀行數具存驗之天狀多所違失故史官不用惟渾天近得其情今史官所用候臺銅儀則其法也立八尺圓儀具天地之象以正黃道以步五緯精微深妙百世不易之道〔王蕃渾天說〕渾儀義和舊器歷代相傳謂之璇璣遭周秦之亂器物斷毀渾儀常在候臺是以不廢〔隋書天文志〕按虞書絳在璇璣玉衡以齊七政考靈曜所謂觀玉儀之

游昏明主時乃命中星者也璇璣中而星未中爲急意則日過其度月不及其宿璇璣未中而星中爲舒舒則日不及其度月過其宿璇璣中而星中爲調調則風雨時庶草繁蕪而五穀登萬事康也〔尚書大傳〕璣衡者璣爲轉運衡爲橫簫運璣使動於下以衡望之是王者正天文之器漢世以來謂之渾天儀是也〔馬融渾天說〕渾天儀可旋轉故曰璣所謂衡者其橫簫也所以視星宿也〔蔡邕蓋天說〕圓者爲璣其徑八尺以美玉爲之懸而運之以象天之行直者爲衡其長八尺以美玉爲之孔徑一寸從下望璣以視星辰〔隋天文志〕漢和帝時太史揆候皆以赤道儀與天度頗有進退以問典

星姚崇等皆曰星圖有規法日月實從黃道官無其器
永元十五年詔賈逵始造黃道銅儀晉天文志漢太
初洛下閎鮮于妄人耿壽昌等造員儀以考歷度後至
和帝時賈逵繼作又加黃道至順帝時張衡又制渾象
具內外規南北極黃赤道列二十四氣二十八宿中外
星官及日月五緯以漏水轉之於殿上室內星中出沒
與天相應因其闕處又轉瑞輪莢於階下隨月虛盈
依歷開落晉天文志古舊渾象以二分爲一度凡周
七尺三寸半分張衡更制以四分爲一度凡周一丈四
尺六寸吳時中常侍盧江王蕃以古制局小星辰稠穢
衡器傷大難可轉移乃制渾象以三分爲一度凡周天

一丈九寸五分之三也程大昌演繁露堯世已有渾
儀璿璣玉衡是也晉世陸績始造渾象其晷度與渾儀
同而形模與渾儀反渾儀也者設爲四游儀寫日月星
宿於天盤之上而包括乎厚地正如雞子之殼也是爲
寫肖本形而順以求之者也至於渾象也者設爲圓球
而撫擬天度以日月星傳寅毬上毬固可轉而入遂俯觀
則天盤反在人下是爲殊形詭制而合於理也隋天
文志吳時陸績作渾象形如鳥卵以施二道不得如法
又有葛衡改作渾天使地居天中以機動之天動而地
止以上應晷度至元嘉十七年又作小渾天以白青黃
三色珠爲三家星其日月五星悉居黃道以象天運而

地居其中 [羣書考索] 梁華林重雲殿前置銅儀檢其
鑄題是偽劉耀時孔挺所造則古渾儀之法也其儀略
舉天狀而不綴經星七曜魏晉喪亂沉沒西戎義熙中
宋高祖定城陽得之 [隋天文志] 宋高祖克長安得古
銅渾儀二狀雖舉不綴七曜是歲詔太史令更造渾儀
錢樂之依案舊說采效儀象鑄銅為之徑六尺八分五
分為一度上為杠軸以木轉之以象天運昏明中星與
天相符後魏明元永興四年詔造太史候部鐵儀以為
渾天法攷璇璣之正其制並以銅鐵惟星度以銀錯之
渾天象者其制有璣無衡梁末秘府有以木為之其圓
如丸其大數圍南北兩頭有軸徧體布二十八宿三家

星黃赤二道及天漢等別為橫規環以正其外不如渾
儀別有衡管測揆日月分步星度者也吳太史令陳苗
云先賢制木為儀名曰渾天即此之謂耶由斯而言儀
象二器遠不相涉 [梁書] 陶弘景嘗造渾天象高三尺
許地居中央天轉而地不動以機運之悉與天會 [隋
書] 耿詢創意造渾天儀不假人力以水轉之施於閭室
中外候天時合如符契 [舊唐書] 唐貞觀初李淳風言
今靈臺候儀是魏代遺範觀其制度疎漏實多太宗因
令造之貞觀七年造成其制以銅為之表裏三重下據
準基狀如十字末樹鼇足以張四表焉第一儀名曰六
合儀二曰三辰儀三曰四遊儀皆用銅帝置於凝暉閣

時稱其妙。〔羣書考索〕淳風之儀表裏三重曰六合儀曰三辰儀曰四游儀皆儀之別也。天經金渾金常璇璣者儀中之規也。上列十日十二辰三百六十五度中著日月五星列宿相距下爲玄樞玉衡遊以橫筭以觀象而察器者儀之用也。推驗之法本於黃道蓋帶天之中距極南北定而不易者赤道也。視日所照以爲光道發斂不時者黃道也。〔唐書天文志〕開元九年一行受詔改治新歷欲知黃道進退而太史無黃道儀梁令瓚以木爲游儀一行是之請更鑄以銅儀十三年儀成以古尺四分爲度古所謂璇儀也其赤道帶天之中以分列宿之度黃道斜運以明日月五行乃至八節九限校二

道差數著之歷經又詔一行與令瓚更鑄渾天銅儀圓天之象上具列宿赤道及周天度數注水激輪令其自轉晝夜一周別置二輪絡在天外綴以日月逆天而行淹速合度置木櫃於地中令儀半在地下又立二木人每刻擊鼓每辰擊鐘機械皆藏櫃中。〔宋會要〕太平興國四年司天監學生張思訓作渾儀其自敘云唐開元中詔僧一行與梁令瓚及諸術士造渾天儀鑄銅爲日月圓天之象上具列宿赤道及天道細水激輪令其自轉後銅鐵漸澁不能自轉不復行用今思訓所作起爲樓閣之狀三層高丈餘中有輪軸關柱激水以運輪以木偶人爲七直神左搖鈴右撞鐘中擊鼓以定刻數又

作十二神各直一時自執時牌循環而出并著日月星象皆須仰視其機轉之用俱隱樓中至冬水凝則以水銀代之又大中祥符三年司天監冬官正韓顯符造銅渾儀其制爲天輪二一平一側各分三百六十二度又爲黃赤道立管於側輪中以測日月星辰行度皆無差

羣書考索張思訓渾儀之制有地軸地輪地足之異有橫輪側輪斜輪之別晝夜長短之刻日月五星之度皆具焉而其機轉之用皆隱於樓中此踵一行令噴之遺象者也韓顯符渾儀之制有游規直規之別黃道赤道之分曰窺管曰平準皆其儀之號也曰龍柱曰水臯皆其號之殊也此本乎淳風一行之遺法者也

朱弁

曲洧舊聞元祐四年三月己卯銅渾儀新成蓋蘇子容所造也大如人體人居其中有如籌象因星鑿竅依竅如星以備激輪旋轉之勢中星昏曉應時皆見於竅中

羣書考索嘗觀蘇頌上儀象法要於元祐中有曰古人測候天數其法有二一曰渾天儀二曰銅候儀又按吳王蕃云渾天儀者羲和之舊器又有渾天象者以著天體以希星辰二者以考於天蓋密矣詳此則渾天儀銅候儀之外又有渾天象凡三器也

陳繼儒太平清話至正間吳漆工王氏嘗奉旨造渾天儀可以摺疊便於收藏其巧思出人意表

刻漏

羣書考索歲三百有六旬有六日而日之長短

參差不齊於是先王刻箭沃漏以揆之故隋志曰黃帝
創觀漏水制器取則以分晝夜則漏刻之制蓋始於黃
帝其後因以命官周禮挈壺氏則其職也羅願物原
軒轅始造刻漏周公始分更點隋天文志刻漏者測
天地正儀象之本也後漢書律曆志孔壺爲漏浮箭
爲刻下漏數刻以考中星昏明生焉說文漏以銅盛
水刻節晝夜百刻正義置箭壺內刻以爲節而浮之
水上令水漏而刻下以記晝夜昏明之數也周禮挈
壺氏凡軍事懸壺以序聚櫟以水火守之分以日夜及
冬則以火爨鼎水而沸之而沃之鄭玄注水以均晷刻
之多少火以燭其漏刻之遷易又以水守壺者爲沃漏

也以火守壺者夜視刻數也分以日夜者以晝夜漏也
又冬水凍漏不下故以火歛水沸以沃之隋志周禮
挈壺氏其法總以百刻分爲晝夜冬至晝漏四十刻夜
漏六十刻夏至晝漏六十刻夜漏四十刻春秋二分晝
夜各五十刻凡有四十八箭晝有朝有焉中有哺有
夕夜有甲乙丙丁戊昏旦有星中每箭各有其數所以
分時代守羣書考索漢興因循古制武帝所用之法
二至之後九日而增損一刻司馬彪續漢書和帝時
霍融上言漏刻率九日增減一等不與天相應不如夏
曆合晷景刻漏四十八箭晷景爲刻少所違失張衡
漏水轉渾天儀制以銅爲器再疊差置實以清水下各

開孔以玉虬吐漏水入兩壺右爲夜左爲晝鑄金銅仙
人居左壺爲金胥徒居右壺殷夔漏刻法爲器三重
圓皆徑尺差立于方輿脚躡之上爲金龍口吐水轉注
入脚躡經緯之中流於衡渠之下壺上有蓋蓋上鑄金
人爲司辰具衣冠以兩手執箭後魏李蘭漏刻法以
器貯水以銅爲渴烏狀如鈎曲以引器中水於銀龍口
中注入權器漏水一升稱重一觔時經一刻以玉壺玉
管流珠馬上奔馳行漏流珠者水之別名李肇國史補越僧
僧徹得蓮花漏于廬山傳之江西觀察使魏升初惠遠
以山中不知更漏乃取銅葉製器狀如蓮花置盆水上
底孔漏水半之則沉每晝夜十二沉爲行道之節雖冬

夏短長雲陰月黑無所差也隋書隋煬帝令宇文愷
造馬上刻漏以從行又耿詢作馬上刻漏世稱其妙
羣書考索孔穎達謂浮箭壺內以出刻爲準賈公彥謂
漏水壺內以設刻爲度或浮或沉此其說之異也古今
刻漏之法有浮漏有稱漏或浮或稱此其制之異也漢
夏賀良則有百二十刻之說宋何承天則有春秋二分
晝夜各五十刻之說梁武帝大同之所改用者則又有
百八十刻之說至於陳隋則仍用百刻之制此又其效
之不同者也便覽唐時漏刻晝夜百刻一遵古制但
以鐘鼓爲節凡孔壺爲漏浮箭爲刻更以擊鐘爲節點
以擊鼓爲節而其法立有四置一曰夜天池二曰日天

池三日平壺四日萬分壺。又有水海浮箭四置注水始自夜天池以入于日天池自日天池入于平壺至於萬分壺及水海浮箭而上以爲刻分。宋會要國朝司天之屬有挈壺正掌司辰刻置文德殿門內之東偏設鼓鐘樓於殿庭左右漏刻之法有水秤以木爲衡衡上刻疏之曰天河其廣長容水箭箭有四木爲之長三尺有五寸著時刻更點納於天河中晝夜更用之天聖八年龍圖閣待制燕肅上蓮花漏法其制琢石爲四分之壺刻木爲四分之箭以測十二辰二十四氣四隅十干洎百刻分布晝夜成四十八箭其箭一氣一易二十四氣各有晝夜故四十八箭歲統二百十六萬分悉刻箭上

又爲水匱置銅渴烏引水下注銅荷中插石壺旁銅荷承水自荷茄中澗瀉入壺壺上當中爲金蓮花覆之華心有竅容箭下插箭首與蓮心平渴烏漏下水入壺一分浮箭上湧一分至於登刻盈時皆如之。羣書考索蘇頌在元祐時上儀象法要又置刻漏四幅一曰浮箭漏二曰鋪漏三曰沉箭漏四曰不息漏使挈壺專掌時刻與儀象互相參考以合天星行度爲正所以驗天數與天運爲不差則寒暑之氣候自正也。陶宗儀元氏掖庭記元順帝自製宮漏高六七尺廣半之造木爲匱藏壺其中運水上下置上設三聖殿置腰立玉女捧時刻籌時至輒浮水而上左右二金甲神一縣鐘一縣鉦

夜則神人自能按更而擊無分毫差鳴鐘鉦時獅鳳在側皆自翔舞墮之東西有日月宮飛仙六人立宮前遇子午時自能耦進度仙橋達三聖殿復退立如前朝鮮外集欽敬閣在康寧殿西鑄銅為山高七尺許置閣中內設巧機用玉漏水激之使自輪轉五雲繞日朝夕出沒又設司辰武士玉女及十二神之像每時至武士擊鐘玉女奉時牌而出十二神各於方所輒自起立時盡則玉女還入神亦還伏其運如神莫測其妙山之四面陳幽風四時之景以為候象授時敬天勤民之所唐書拂菻國樓中懸一大金秤以金丸十二枚屬於衡端以候日之十二時又為一金人立于側每至一時其

左輒落鏗然發聲引唱以紀日時毫釐不差洪邁夷堅志唐宗朝有十二玉碁子上有十二時字用盆貯水置於水中逐時浮出不差晷刻唐詩紀事段成式嘗於私第鑿池得片鐵命尺周量之笑而不言竄之密室時窺之則有金書二字報十二時也高僧傳釋慧要尤長巧思山中無刻漏乃於泉水中立十二葉芙蓉因流波轉以定十二時晷景無差謝肇淪五雜俎西僧利瑪竇製自鳴鐘中設機關每過一時輒鳴經歲無頃刻差訛也

候氣孟康漢書注冬至先三日垂土炭於衡兩端輕重適均冬至陽氣至則炭重夏至陰氣至則土重續

漢書取宜陽金門竹為管河內葭草為灰以候陽氣
 律歷志候氣之法為室三重戶閉塗墜周密布緹幔室
 中以木為案每律各如之內卑外高從其方位加律其
 上以葭管灰實其端按律而候之氣至者灰去其為氣
 所動者其灰散其為物所動者其灰聚殿中候用玉律
 十二靈臺用竹律隋書後齊神武霸府田曹參軍信
 都芳深有巧思能以管候氣仰觀雲色嘗與人對語即
 指天曰孟春之氣至矣人往驗管而飛灰已應每月所
 候言皆無爽又為輪扇二十四埋地中以測二十四氣
 每一氣感一扇自動他扇並住與灰管相應若符契焉
古今樂錄隋文帝取律呂實葭灰以候氣問牛弘對

白灰飛半出為和氣全出為猛氣不出為衰氣

格致鏡原卷一終

各致鏡原卷一

乾象類

候氣

七

格致鏡原卷二

乾象類二

日 附測日表

論

〔禮統〕日者實也形體光實人君之象 〔五行志〕

日者昭明之太表光景之太紀羣陽之精衆貴之象也
故日出而天下光明日入而天下冥晦此其效也故曰
者君父夫兄之類中國之應也 〔春秋內事〕日者陽德
之母 〔淮南子〕積陽之熱氣生火火氣之精者爲日故
陽燧見日則然而爲火 〔尸子〕日五色陽之精君德也
少昊金天氏色於窮桑日五色互照窮桑 〔易傳〕日者
衆陽之精內明玄黃五色無主以象入君精精似青翼

翼似黑立立似赤編編似白煌煌似黃光照無主不可
以一色名也。淮南子堯時十日並出草木焦枯堯命
羿仰射主日中其九鳥皆死墮其羽翼。春秋元命苞
陽數起于一成於三故日中有三足鳥者陽精也。張
衡靈憲日者太陽之精積而成鳥象鳥三足陽之類其
數奇。淮南子日中有踰鳥。山海經大荒之中陽谷
上有扶桑十日所浴九日居下枝一日居上枝皆載鳥
淮南子若木在建木西未有十日其華照地注若木
端有十日狀如連珠華光照其地。鄭樵通志日在木
中曰東在上曰杲在下曰杳木若木也日所升降。山
海經東南海之外甘泉之間有羲和國有女子名羲和

為帝俊之妻是生十日常浴日於甘泉郭璞注羲和能
生日故日為羲和之子堯因是立羲和之官以主四時
淮南子曰日出於暘谷浴於咸池拂於扶桑是謂晨明
登於扶桑之上爰始將行是謂朏明至於曲阿是謂朝
明臨於曾泉是謂早食次於桑野是謂晏食臻於衡陽
是謂禺中對於昆吾是謂正中靡於鳥次是謂小還至
於悲谷是謂晡時迺於女紀是謂大還經於泉隅是謂
高春頓於連石是謂下春爰止羲和爰息六嬭是謂懸
車薄於虞泉是謂黃昏淪於蒙谷是謂定昏日入崦嵫
經于細柳入虞淵之池曙於蒙谷之浦日西垂景在於
樹端謂之桑榆。梁元帝纂要日光曰景日影曰晷日

氣曰暉日出為旭日昞日晞日溫日煦日在午曰亭午
在未曰昃日晚曰昏日將落日薄暮日西落光反照於
東謂之反景在上曰反景在下曰倒景說文煦日溫
也皓日晝貌也暉日光也昏日晚也翌日明也曉日白
也字訓歎日出之色橫日入之色韻音忽論衡日
晝行千里夜行千里然則日行舒緩與麒麟之步相似
類也尚書考靈曜日光照四十萬六千里周髀日
光外照徑入十一萬里楊慎外集按山海經紀日月
之出者七日月所入五日月所出入一其紀日月之出
也曰大言山曰合虛山曰明星山曰鞠陵山曰湯谷扶
水曰猗天蘇門山曰壑明俊疾山皆在大荒東經其紀

日月之入曰豐沮玉門山曰日月山天樞也曰整廛鉅
山曰常陽山曰大荒山皆在大荒西經曰浴日一在大
荒南經之甘淵曰浴月一在大荒西經之玄丹山其紀
日月所出入一在大荒西經之方山柎格之松焉考之
淮南子曰所出入又多不同應劭漢官儀泰山東南
名曰日觀雞鳴時見日出長三丈山海經羲和東方
國名日所由過處每日出其國人為御推而升太虛
周密癸辛雜志揚州有趙都統號趙馬兒提兵船往援
李壇於山東舟至登萊殊不可進滯留凡數月嘗於舟
中見日初出海門時有一人通身皆赤眼色純碧頭頂
大日輪而上日漸高人漸小凡數月所見皆然異域

志沙弼茶國向無人至祖葛尼曾到因立文字該載其
國係日西沒之地至晚明入聲若雷霆國王每於城上
聚千人吹角鳴鐘擊鼓混雜日聲不然則小兒驚死
物理論京房說月與星至陰也日照之乃光如以鏡照
日而有影見演繁露凡雨初霽或露之未晞其餘點
綴於草木枝葉之末欲墜不墜則皆聚為圓點光瑩可
喜日光入之五色具足閃爍不定是乃日之光晶著色
於水而非雨露有此五色也周祈名義考莊子野馬
也塵埃也沈括云塵埃與野馬乃田野間浮氣遠望如
羣羊又如水波佛書謂如熱時野馬陽焰魏豹傳人生
一世間如白駒之過隙注白駒日景也是日氣謂之野

馬日景謂之白駒駒與馬以疾馳上騰為義野言其處
白言其色耳升菴外集莊子野馬注云日光按內典
龍樹大士曰日光著塵微風吹之曠野中轉名之為陽
燄愚夫見之謂之野馬渴人見之以為流水易參同
契日為流珠青龍之俱注日為陽陽精為流珠青龍東
方少陽也陶弘景真誥日有九芒月有十芒方諸宮
有服日月芒法太虛真人曰服日之精華者欲得嘗
食竹笋竹筍者日華之胎也

日象

周禮既禋掌十輝之法輝謂日以觀妖祥辨吉

凶一曰禛日旁有陰邪也二曰象陰氣附日凝三曰鑑黑氣
如鑑刺四曰監抱日之氣五曰闇方晝而六曰曹陰氣
子日也如冠珥也

日光七曰彌白虹彌天橫八曰敘日有段成列字九曰隳

蟬於日旁也十日想雜氣以成禮斗威儀政太平則日

五色政公平則日黃中而赤暈政和平則日黃中而黑

暈政象平則日黃中而白暈政升平則日黃中而青暈

春秋潛潭巴君德應陽君臣得道叶度則日含王字

謂日中有王字也王者德象日光所照無不及也

王世紀漢文帝時日中有王字雜占書日冠者如半

暈也法當在日上有冠又有兩珥者尤吉南齊書日

出三竿謂朱黃赤色暈也漢天文志暈適背穴抱珥

垂蜺註孟康曰皆日旁氣適日之將食先有黑之變也

背形如背字也穴多作鑄形如玉鑄也抱氣向日也珥

形黧黑也如淳曰暈讀日運垂或作虹蜺讀日蓄凡氣

在日上為冠為戴在旁直對為珥在旁如半環向日為

抱向外為背有氣刺日為瑠瑠缺傷也婁元禮田家

五行日生耳主晴雨諺云南耳晴北耳雨日生雙耳斷

風截雨若是長而下垂通地則又名日日幢主久晴又

日出早主雨出晏主晴老農云此言久陰之餘夜雨連

且正常天明之際雲忽一掃而捲即日光出所以言早

少刻必雨晏者日出之後雲晏開也必晴蓋日之出入

自有定刻實無早晏也日沒返照俗各為日返塢主晴

日沒胭脂紅主風雨返照在日沒之前胭脂紅在日沒

之後故所主不同也春秋孔演圖麒麟鬪而日無精

光 〔物類相感志〕凡日無光則日烏不見日烏不見則
飛鳥隱竄 〔北史〕周天和元年二月庚午日闕光遂微
日中見烏 〔晉書〕凡日蝕皆於朔晦不於朔晦者為日
薄雖非日月同宿時陰氣盛掩日光也古類日蝕 〔南
齊書〕舊說日日有五蝕謂起上下左右中央是也漢尚
書令黃香日日蝕皆從西月蝕皆從東無上下中央者
春秋魯桓三年日蝕貫中上下竟黑疑者以為日月正
等月何得小而見日中鄭玄云月正掩日日光從四邊
出故言從中起也 〔農田餘話〕丙午七月朔日映時目
食大半明者亦無光人視物皆成金色視人面如黃橙
名號 〔大洞經〕日一名鬱儀 〔雞跖集〕鬱華又名鬱儀

奔日之仙故曰鬱儀赤文與日同屋 〔大孔雀經〕蘇利
耶此云日神 〔漢書郊祀志〕晉巫祠東君 〔師古注〕東君
日也 〔張揖廣雅〕日一名陽鳥一名朱光 〔皇甫謐年
歷〕日者衆陽之宗陽精外發故日以晝明名曰曜靈
陸士衡演連珠利眼臨雲不能垂照 〔呂尚注〕利眼日也
天有日月猶人有眼目故以日為利眼 〔雲笈七籤〕九
天真人呼日為濯濯羅三天真人呼日為圓光蔚太素
天中呼日為眇景皇上清真人呼日為九曜生泰清天
中仙人呼日為太明太極天中呼日為圓明玉賢天中
呼日為微玄東華真人呼日為紫曜明亦各圓珠亦謂
始暉亦謂太明 〔真誥〕方諸仙真人皆呼日為圓羅耀

外國人呼日為濯羅耀侯鯖錄東坡嘗言鬼詩有佳

者誦一篇流水涓涓芹吐芽織鳥西飛客還家深邨無

人作寒食殯宮空對棠梨花嘗不解織鳥義王性之少

年博學問之乃云織鳥日也往來如梭之織王暉道

山清話何斯舉作黃綿襖子歌其序言正月大雨雪十

日不已既晴鄰里相呼負日曰黃綿襖子出矣

測日表易遁卦驗冬至之日植八尺之表日中視其

晷影長短以占和否夏至景一尺四寸八分冬至一丈

三尺隋書梁天監中祖暅造八尺銅表其下與土圭

相連圭上為溝置水以取平正揆測日景先立表於準

平之地各日南表更立一表於南表影末各日中表以

望北極極而立北表令參相直至大同中太史令虞翻

又用九尺表格江左之景羣書考索唐儀鳳四年姚

元辨奏於陽城測影臺依古法立八尺表夏至日中測

景正與古法同唐書太史監南宮說擇河南平地設

水準繩墨植表而以引度之大事五百二十六里二百

七十步晷差二寸餘而舊說王畿千里影差一寸妄矣

博古圖周官置欒晷以參諸日中之景欒即表也有

器形若大盤上蟠雙螭而仰其首於兩螭間又出一箭

中通上下是為表壘中通所以植欒無欹側以取其端

焉又器作三圓箭相合為一體指之地則一箭端立可

以立表周官所謂欒者是其所以為測日之具也玉

堂閑話上元日豎一丈之竿候日午影至七尺其年大
稔九尺或一丈有水五尺歲旱三尺大旱
主有方者有圓者有懸而隙日影者有注水針方向者
荆楚歲時記晉魏問宮中以紅線量日影冬至後日
影添長一線

月

總論

逸雅月缺也滿則缺也淮南子月天之神也
積陰之寒氣大者為水水氣之精者為月呂氏春秋
月羣陰之本月望則蟾蜍實羣陰正月晦則蟾蜍虛羣
陰廢夫月行乎天而羣陰化於淵漢書月者眾陰之
長銷息見伏百里為品千里立表萬里連紀后妃大臣

諸侯之象也朔晦正終始弦為繩墨望成君德隋書
月者陰之精也其形圓其質清日光照之則見其明日
光所不照則謂之魄故月望之日日月相望人居其間
盡觀其明故形圓也二弦之日日照其側人觀其傍故
半明半魄也朔望之日日照其表人在其裏故不見也
尚書哉生明又既生魄注哉始也始生明月三日也
生魄月十六日明消而魄生詩推災度月三日成魄
八日成光蟾蜍體就穴鼻始明宋均注穴決也決鼻兔
也魏了翁讀書雜鈔月三日則成魄朱氏曰魄者月
之有體而無光處也故書言哉生明旁死魄皆謂月二
三日月初生時也凡言既生魄皆謂月十六日月始闕

時也

漢書五行志

晦而月見西方謂之朧朔而月見

東方謂之朧亦謂之側匿

釋名 朔蘇也月死復蘇生

也晦灰也死為灰月光盡似之也弦月半之各其形一

旁曲一旁直若張弓弦也望月滿之各日月遙相望也

說文 朧月未成明也魄月始生魄然也承大月月生

二日謂之魄承小月月生三日謂之朧

程大昌演繁

靈沈括取銀圓為喻日月如三圓本自無光日耀之乃

有光其圓非圓乃月與日相望其光全耳及其闕也亦

非真闕乃日光之所不及耳此喻最為精審

徐整長

履月徑千里周圍三千里下於天七千里

論衡 月一

日一夜行十三度十度三萬里三度六千里與晨晷之

飛相似類也

起世經

西方一月分為黑白初月一日

至十五日名為白月十六日已去至於月盡名為黑月

此方通攝黑月合為一月也

西域記 印度國俗月盈

至滿謂之白分月虧至晦謂之黑分或十四日或十五

日月有大小故也黑前白後合為一月六月合為一行

日遊在內北行也日遊在外南行也總此二行合為一

歲 黃氣陽精經 秋分之日月宿東井之地 上廣靈之

堂乃沐浴於東井之池以鍊日魂明入朗之芒受陽精

日暉吐黃氣於玉池諸天人悉採玉樹之華以拂日月

之光月以黃氣灌天人之容故秋分是天人會月之道

也 五經通義 月中有兔與蟾蜍何月陰也蟾蜍陽也

而與兔並明陰係於陽也。春秋元命苞：月之為言闕也。而設以蟾蜍與兔者，陰陽雙居，明陽之制陰陰之倚陽。傳咸擬天問：月中何有白兔、搗藥。張衡靈憲：月者太陰之精，積而成魄，象玉兔蟾蜍皆四足陰之類，其數耦。段成式西陽雜俎：佛氏謂月中所有乃大地山河影，或言蟾兔地影空處水影也。靈憲：羿得不死之藥於西王母，嫦娥竊之以奔月，是為蟾蜍。楊慎丹鉛總錄：月中嫦娥其說始於淮南及張衡靈憲，其實因常儀古月而誤也。古者羲和占日常儀，占月皆官名也。見於呂氏春秋後，訛為嫦娥，以儀娥音同耳。陳耀文天中記：樂彥曰：織阿山名有女子處，其岩月歷數度，躍入

月中，因為月御也。史記封禪書注：樂彥引老子道徳經云：月中仙人宋無忌。酉陽雜俎：月中有桂樹，下有一人常斫之，樹隨合，其人姓吳，名剛。西河人學仙，有過責令伐桂。本草：月桂子。今江東諸處，每至四五月後，於衢路得之大如狸豆，破之辛香，古老相傳是月中下也。雲笈七籤：月中樹名鸞樹，一名藥玉，凡有八樹在月中，也得食其葉者為玉仙。玉仙之身洞徹如水精，瑤璃焉。因本經：須彌山南有閻扶提樹，月過樹影入月中。瑜珈論：由大海中有魚鼈等影，入月輪，故其內有黑相現。神仙傳：尹思晉時人，正月十五夜坐室中，遣兒視月中有異物，否兒曰：今年當水月中有人被髮帶

劍思出視之曰非水也將有兵月中人乃帶甲仗矛耳
果如其言 〔起世經〕月天宮發純以天銀天青琉璃而
相間錯二分天銀一分天青琉璃亦為五風攝持而行
〔龍城錄〕唐明皇遊月宮見天府榜曰廣寒清虛之府
〔西陽雜俎〕唐太和中鄭仁本嘗遊嵩山忽迷路見一
人枕璞而眠問之曰君知月乃七寶合成乎月勢如九
其影則日燦其凸處也常有八萬三千戶脩之予即其
一因開璞有斤鑿數事玉屑兩裹 〔遁甲開山圖〕女狄
暮汲石紐山下泉水中得月精如雞子愛而含之不覺
吞遂有娠十四月生夏禹 〔太虛真人曰〕服月之精華
者欲常食鴻脯鴻脯者月胎之羽毛也一名月鷲 曲

消舊聞中秋翫月不知起何時考古人賦詩則始於杜
子美而戎昱登樓望月冷朝陽與空上人宿華嚴寺對
月陳羽鑑湖望月張南史和崔中丞望月武元衡錦樓
望月皆在中秋則自杜子美以後班班形於篇什前乎
杜子想已然也第以賦詠不著見於世耳江左如梁元
帝江上望月朱超真中望月庾肩吾望月而其子信亦
有舟中望月唐太宗遼城望月雖各有詩而皆非為中
秋宴賞而作也然則翫明盛於中秋其在開元以後乎
古象 〔禮斗威儀〕政太平則月多耀政頌平則赤明政
和平則黑明政象下則白明政升平則青明 〔荊州占〕
月珥且戴不出百日王有大喜 〔軍國古候〕月三珥者

大有喜有冠而復暈者天下有大喜龍魚河圖帝淫
洪則月有足春秋考異郵諸侯叛則月生爪牙宋
天文志月若變青為鐵赤為旱黑為冰黃為喜為德皆
以其宿分占之淮南子畫蘆灰而月暈闕許慎注月
暈以蘆灰為環缺其一面則月暈錄於上丹鉛錄
月暈謂之逡巡星圖緯象候錄錄新月占雨說月
如懸弓少雨多風月如偃瓦不求下張衡靈憲當
日之衝光常不合是謂闇虛在星星微遇月則月蝕
王仁裕開元遺事長安城中每蝕時節士女取鑑
向月擊之滿郭如是云救小蝕也馮應京月令廣義
月之有華常出於中秋夜或前後十三至十八夜月華

之狀如錦雲捧環五色鮮熒磊落匝月如刺繡華盛之
時其月如金盆拾赤而光彩不朗務時始散或誤以月
暈為華非也劉敬叔異苑周昭王時九月並出其色
五彩貫紫微晉書安帝隆安五年二月甲子月生齒
南史梁太清二年春正月癸巳朔月相承如鈎見
於西方江南野史南唐圓丘之際太史奏月延三刻
夷堅志紹興壬午五月十六日五更初月外有環暈
五重附近者紫紅色次白次青次黃最外深紅各相去
一丈其圓如規荆大聲曰是為月重輪
各號淮南子月神曰望舒亦曰織阿皇甫謐年曆
月羣陰之宗光內口影以香曜各曰夜光漢郊祀志

月穆穆以金波師注月光穆穆若金之波流也卓
 氏藻林丹輪月也六朝詩丹輪殊未圓
 慧炬揚輝澄桂輪而含影注桂輪月也月中有丹桂致
 稱為桂輪大孔雀經蘇摩此云月神大洞經月一
 各結璘雞跖集結璘奔月之仙故曰結璘黃文與月
 同居

星雨天河

總論 詁文萬物之精上為列星春秋說題辭星之
 為言精也陽之榮也陽精為日日分為星故其字日生
 為星三五歷紀星者水之精也漢天文志星者金
 之散氣其本曰人星衆則吉少則凶孟康注星石也金

石相生人與星氣相應也周禮保章氏掌天文以志
 日月星辰之變動以觀天下之遷辨其吉凶以星土辨
 九州之地所封之域皆有分星以觀妖祥張衡靈憲
 星者體生於地精成於天列居錯峙各有道屬在野象
 物在朝象官在人象事玄門寶海經綱者連星也紀
 者綴星也星形正圓如丸不應似貫珠穿度又不容作
 鈴鼻相綴穀梁傳列星曰恒星亦曰經星恒經皆
 天中記凡星居之曰次曰舍曰厝同舍曰合變為妖星
 曰散經之曰歷相擊曰鬪又曰離復合合復離為鬪早
 出曰贏晚出曰縮又失次上二三宿曰贏失次下二三
 宿曰縮在下而上曰陵韋昭謂凌掩為陵在上而下曰

乘周匝曰繞東西曰鈞南北曰紀星月相陵曰食七寸
以內光芒相及曰犯居其宿曰守守之而久曰復曰還
〔楞嚴經〕大星圍七百里中星四百八十里小星二十
里星是諸天宮宅。〔增一阿含經〕大星一由旬小星二
百步。〔瑜伽論〕諸星宿中其星大者十八拘盧舍其中
者十拘盧舍最小者四拘盧舍。〔靈怪集〕郭翰遇織女
曰辰象人間觀之只見是星其中自有宮室居處羣仙
皆遊觀焉萬物之精各有象在天成形在地下人之變
必形於土也。〔法苑珠林〕若依內經此諸星宿並是諸
天宮宅內有大住依報所感福力光現若依俗書即云
是石故宋時星落如石或云非石是天河石落故俗書

六天河共地河相連故河內時有石落如須彌象圖山
經云天空有河名耶摩羅於虛空中行亦有大石小砂
時有漏失即執為星非也。〔甘氏星經〕日。星在房之
西氏之東日者陽宗之精也為雞三足鳥二足雞在日
中而鳥之精為星以司太陽之行度日生於東故於是
在焉月。星在昴之南畢之北月者陰宗之精也為兔
四足為蟾蜍三足兔在月中而蟾蜍之精為星以司太
陰之行度月生於西故於是焉日精在氏房月精在
昴畢自司其行度而氏房昴畢乃黃道之所經不得而
司之。〔于寶搜神記〕南斗注生北斗注死凡人受胎皆
從南斗過至北斗有所祈求皆向北斗。〔度人經〕東斗

主算西斗記名北斗落死南斗上生中斗大魁總監衆
靈丹鉛總錄日月水火土金水謂之七政亦曰七曜
今術家增入月孛紫炁羅睺計都四餘星爲十一曜計
生於天尾羅生於天首孛生於月炁生於閏蓋日月行
道如兩環兩環相交一處曰天首一處曰天尾天尾爲
計天首爲羅月之行遲速有常度遲之處卽孛也炁生
於閏二十八并計閏而炁行一周天炁孛皆有度數無
光象故與羅計同謂之四餘今七政歷亦有四餘躔度
劉子微子感牽牛星顏淵感中台星張良感孤星樊
噲感狼星老子感火星

三垣

王圻三才圖會太微垣十星在翼軫北下臨黃

道張衡云天子之宮庭五帝之座十二諸侯之府也帝
座一星在太微中太子一星在帝座北晉天文志太
微東藩四星一曰上相二曰次相三曰次將四曰上將
所謂四輔也西藩四星一曰上將二曰次將三曰次相
四曰上相亦曰四輔也謁者星東北三星曰三公三公
北三星曰九卿九卿西五星曰五諸侯帝座東北十五
星曰郎位前漢天文志魁下六星兩兩而比者曰三
台三才圖會紫微垣十五星其西藩七星東藩八星
在北斗之北紫微大帝之座也天子之常居也荆州
星占北辰一名天關一名北極北極者紫宮天座也
隋天文志北極五星其紐星天之樞也北極第一星主

月太子也第二星主日帝王也第三星主五星庶子也
 [天象列星圖]北斗七星在太微之北近紫微垣是為
 帝車 [春秋運斗樞]斗一星曰天樞二星曰璇三曰璣四
 曰權五曰玉衡六曰開陽七曰搖光一至四為魁五至
 七為杓合而為斗居陰布陽故稱北 [公羊傳注]斗柄
 北斗之第七星瑤光是也指東方為春指南方為夏指
 西方為秋指北方為冬指者昏時斗柄所指之方 [淮
 南子]北斗之神有雌雄十一月始建於子月從一辰雄
 左行雌右行 [徐整長曆]北斗七星星間相去九千里
 皆在日月下其二陰星不見者相去八千里也 玄門
 [寶海經]北斗亦有九星七見二隱其第八第九是帝皇

太尊精神也 [玉樞經]斗中復有尊帝二星大如車輪
 若人見之壽可千歲 [三才圖會]天市垣二十二星在
 房心東北主權衡 [張衡靈憲]帝坐星者帝王之座帝
 座有五一在紫微垣一在天市垣一在太微垣一在大
 角一在心中

五星

[易用靈圖]至德之盛五星如連珠

[史記]五星

色白圓赤圓青圓黑圓皆凶黃圓則吉五星同色天下
 偃兵百姓寧昌 [宋天文志]周將伐殷五星聚房齊桓
 將霸五星聚箕漢高入秦五星聚東井四星聚柳張而
 光武興復於洛 [晉天文志]凡五星所出所行所直之
 辰其國為得位得位者歲星有德熒惑有禮填星有福

太白兵強辰星陰陽和。廣雅歲星木宿謂之重星或謂應星熒惑火宿謂之罰星或謂執法鎮星土宿謂之地候太白金宿謂之長庚或謂太。辰星謂之鈞星。晉書凡五星盈縮失位其精降於地為人歲星降為貴臣熒惑降為童兒歌謠嬉戲填星降為老人婦女太白降為壯夫處於林麓辰星降為婦人吉凶之應隨其象告。錄異記帝堯時五星自天而貫一是星之精墜於穀城山下其精化為圮橋老人歲星之精墜於荆山化而為玉側而視之色碧正而視之色白。和得之獻楚王火星之精墜於南海中化為大珠光照數百里紅氣亘天今名其地為珠池金星之精墜於終南圭峰之

西因號為太白山其精化為白石狀如美玉時有紫氣覆之水星之精墜於張掖郡柳谷中化為黑石漢之末漸有文彩未甚分明魏青龍年忽如雷震聲聞百餘里其石自立白色為文有牛馬僊人之狀及玉環玉玦兼文字果應司馬氏為晉以符金德焉。晉書填星墜海水決黃星騁海水躍。後漢書注歲星主角亢氏房心尾箕熒惑主井鬼柳星張翼軫鎮星主東井太自主奎婁胃昂畢觜參辰星主斗牛女虛危室壁

二十八宿

劉熙釋名宿宿也言星各止住其所也

劉向說苑二十八星所謂宿者日月五星之所宿也

王充論衡二十八宿為日月舍猶地有郵亭為長吏廨

矣。邢昺爾雅疏：四方皆有七宿，各成一形。東方成龍形，西方成虎形，皆南首而北尾；南方成鳥形，北方成龜形，皆西首而東尾。漢書律歷志：東方角亢氐房心尾箕北方斗牛女虛危室壁西方奎婁胃昂畢觜井鬼柳星張翼軫宿凡二十八。石氏星經：東方倉龍七宿，氐胸房腹箕所糞也；北方玄武七宿，斗有龍蛇蟠結之象，牛蛇象女龜象，虛危室壁皆龜蛇蟠蚪之象；西方白虎七宿，奎象白虎，婁胃昂虎三子也，畢象虎觜參象獐，觜首參身也，南方朱雀七宿，井首鬼目柳喙星頸張喙翼翮軫尾中宮黃龍為軒轅首枕星，張尾挂柳井體映三台。晉天文志：東方角二星為天關，其間天關

其內天庭黃道徑其中七曜之所行，左角為天田，主刑右角為將主兵，亢四星天子之內庭，氐四星天子之宿宮，房四星為明堂，天子布政之宮也，亦四輔也。又有四表中間為天衢，為天淵，黃道之所經也。南間曰陽間，北間曰陰間，七曜由乎天衢，則天下和平，亦曰天駟，為天馬，主車駕，亦曰天廐，又主開閉，為蓄藏，又北小星為鈞鈴，房之鈴，鍵天之管籥，明而近房，天下同心。三星，天王正位也，中星曰明堂，天子位為大辰，主天下之賞罰。前星為太子，後星為庶子，尾九星後宮之場，亦為九子。色欲均明，小大相承，則後宮有叙，箕四星亦后妃之府。主八風。天文志：東宮蒼龍左角理右角將大角者天

王為坐廷亢為宗廟爾雅壽星角亢也注數起角亢
列宿之長故曰壽星疏壽星之次值角亢之宿也
冷秋分日饗壽星於南郊注壽星南極老人星也
郊祀志高祖詔御史其令天下立靈星祠張晏注龍星
左角曰天田則農祥也杜佑通典周制仲秋之月祭
靈星於國之東南唐開元禮祀靈星於國城東南天寶
四載升為中祀爾雅天根氏也郭注角亢下繫於氏
若木之有根邪疏氏一名天根國語天根見而水涸是
也爾雅天駟房也郭注龍為天馬故房四星謂之天
駟國語農祥辰正土乃脉發韋昭注農祥房星也
爾雅太辰房心尾也郭注龍星明者以為時候故曰太

辰邪疏大辰者房心尾之總名也
左傳心為大火
郭璞爾雅注大火心星也在中
最明故時候主焉國語日月會於龍
賈逵注龍尾也月令孟冬日在尾
詩汎歷樞箕為天口主出氣尾為逃臣賢者叛十二
諸侯列於庭讀書維抄星有好風星有好雨洪範注
止言箕好風畢好雨月令正義乃謂按鄭注洪範中央
土氣為風東方木氣為雨箕屬東方木木剋土尚妃之
所好故箕星好風西方金氣為陰尅東方木木為妃畢
屬西方尚妻之所好故好雨也晉天文志北方南斗
六星天廟也丞相太宰之位主褒賢進士又主兵牽牛
六星天之關梁主犧牲事須女四星天小府也主布帛

虛二星三宰之臣也主北方邑居廟堂祭祀祝禱事危
 三星主天府營室二星天子之官也主功事東壁二星
 主文章天下圖書之秘府爾雅注牽牛斗者日月五
 星之所終始故謂之星紀春秋運斗樞牽牛神各略
 石氏星經牽牛各天關春秋佐助期織女神各收
 陰博雅須女謂之婺女晉書織女東足四星日漸
 臺西足四星日輦道實菴紀聞女星傍一小星名始
 影婦女於夏至夜候而祭之南並有一星名瑄朗男子
 於冬至夜候而祭之得好智慧爾雅玄枵虛也顛項
 之虛虛也北陸虛也郭注虛在正北北方黑色枵之耗
 也耗亦虛意顛項水德位在北方邢疏玄枵虛之次各

也以其色黑而虛耗故各其次曰玄枵北方三次以玄
 枵為中玄枵次有三宿又虛在其中虛星又謂之北陸
 陸中也北方之宿虛為中也虛也玄枵也顛項之虛也
 北陸也虛星之名凡四毛詩鄭箋定星昏中而正於
 是可以營制宮室故謂之營室爾雅邢疏營室一名
 定博雅營室謂之豕韋爾雅姬訾之口營室東壁
 也郭注室壁二星四方似口因名晉天文志西方奎
 十六星天之武庫也主以兵禁暴婁三星主苑牧犧牲
 供給郊祀胃三星天之廚藏主倉廩五穀府也昴七星
 天之耳也主西方昴畢間為天街黃道之所經畢八星
 主邊兵弋獵觜觶三星為三軍之候參十星白獸之體

各文鏡類聚卷三 乾象頌二十八宿

中三星主將。爾雅降婁奎婁也。郭注奎為溝瀆故稱降。邢疏大梁昂之次各又謂之西陸別各旄頭。爾雅濁謂之畢。邢疏畢西方之宿一名濁。史天官書參為白虎其西有句曲九星。一曰天旗。博雅參謂之實沉。晉天文志南方東井八星天之南門黃道所經主水衡輿鬼五星天目也主視明察好謀柳。心星天之廚宰星。七星主衣裳文繡張。六星主珍寶又主天廚翼。十一星天之樂府主夷狄遠客軫。四星主冢宰輔臣也。博雅東井謂之鶉首。張謂之鶉尾軫謂之鳥駕輿鬼謂之天廚。爾雅味謂之柳柳鶉火也。邢疏南方七宿其為朱鳥之形柳星為朱鳥之口故各味也鶉火柳之

次名鶉即朱鳥也火屬南方行也因各其次為鶉也。抱朴子軫星逐鬼張星拘魂東井還魄。感精符堯翼之精星在南方舜斗之精星在中央禹參之精星在西方湯虛之精星在北方文王房之精星在東方。

家

鄭樵通志瑞星五行之冲和氣也五行順樂旺

相喜合之所生也瑞星有十二。一曰景星。二曰周伯。三曰含。譽。四曰玉蓬芮。五曰格澤。六曰玄保。七曰昭明。八曰昏昌。九曰旬始。十曰司危。十一曰菟昌。十二曰地維。臧光。然考之晉志瑞星止四星而昭明以下則皆為妖星。孫氏瑞應圖景星者天曜也狀如半月生於晦朔助月為明王者不私人則見。嚙音。尚書中候堯即政

七十載景星出翼

前漢天文志有赤方氣與青方氣

相連赤方中有兩星青方中有一黃星凡三星合為景

星也景星顯星也晉天文志瑞星一曰景星或曰德

星大而中空或曰有三星黃色煌煌然所見之國大昌

馬端臨文獻通考凡妖星五行之乖戾氣也五行掩

合陵犯怒逆錯亂離散雜變之所生也李本黃帝時

女子修行不得其死蚩尤則黃帝所誅者亦五行戾氣

之所蓄結而為之者也按申須公羊杜預郭璞俱以彗

孛為一星左氏昭公十七年有星孛於大辰魯申須曰

彗所以除舊布新也公羊傳孛者何彗星也文公十四

年有星孛於北斗杜預曰孛彗也郭璞釋爾雅曰彗妖

星也亦謂之孛絲其實不然彗孛長三星其占略同而

其形少異孛星光芒短其光四出蓬蓬孛孛然彗星光

芒長參之如掃帚長星光芒有一直或竟天或十又或

三十丈宋均注鉤命決曰彗五彗也蒼則王侯破天子

苦兵赤則賊起強國恣黃則女害色權奪於后妃白則

將軍逆二年兵大作黑則河決賊處處起史記彗出東

井東井齊分景公以為憂晏子曰君高臺深池賦斂如

弗得刑罰恐弗勝孛星將出彗星何懼乎然則孛甚彗

也董仲舒曰孛者乃非常惡氣之所生也大率孛彗為

除舊布新火災長星為兵革事郭憲洞冥記帝嘗見

彗星東方朔折指星之木以授帝帝以木指彗星星尋

沒也星出之夜野獸皆鳴別說謂之獸鳴星

正義 彗

星無光假日之光故夕見則東指晨見則西指

尚書

帝命驗王弩驚天下注秦野有枉矢星形似弩其星西

流天下見之而驚訝逸雅齊魯謂光景為枉矢言其

光行若射矢之所至也亦言其氣枉暴有所災害也

晉書枉矢類流星蒼黑蛇行望之如有毛目長數匹著

天旬始出北斗旁如雄雞其怒有青黑象伏驚或曰怒

雌也主爭兵漢書元光中天星盡搖上以問候星者

對曰星搖者民勞也晉書若星與日並出各曰嫁女

星與日爭光武且弱文且強晉天文志流星天使也

自上而降曰流自下而上曰飛大者曰奔奔亦流星也

流星色赤名曰地隄其所墜者起兵流星有光青赤曰

天鴈軍甲之精華也流星晝隕各營頭北史隋末有

大流火星墜於江東都未及地而南逝磨拂竹木皆有

聲至吳郡而落於地掘地入二丈得一石徑丈餘數日

失石所在檀道鸞續晉陽秋桓玄母馬氏夏夜玩月

見流星墜銅水瓮中如二寸火珠爛然水底以瓢杓接

取飲之而有感談苑蔡州女丁氏七夕見流星墜筵

中明日瓜上得金梭自是巧思益進隋書流星大如

缶其光赤黑有喙者名曰梁星其所墜之鄉有兵君失

地飛星大如缶若瓮後皎然白前卑後高此謂顛顛其

所從者多死亡削邑而下戰有飛星大如缶若瓮後皎

然白前卑後高搖頭乍上乍下此謂降石所下民食不足飛星大如缶若瓮後皎然白星滅後白者曲環如車輪此謂解銜其國人相斬為爵祿有飛星大如缶若瓮其後皎然白長數丈星滅後白者化為雲流下名曰十滑所下有流血積骨有飛星大如缶若瓮後皎白纒纒然長可十餘丈而委曲名曰天刑一日天飾將軍殉封疆隋書國有兵凶則星墜為鳥獸天下將亡則星墜為飛蟲天下大兵則星墜為金鐵天下有水則星墜為土國主亡有兵則星墜為草木或墜為沙星墜為人而言者善惡如其言國有大喪則星墜為龍

天

天官書漢者金氣之精

楊泉物理論星者元

氣之英漢水之精也氣發而升精華上浮宛轉隨流名曰天河一曰雲漢眾星出焉隋天文志天漢起東方徑箕尾之間謂之漢津乃分為南北二道至天津下而合西南行又分而東南行在七星南而沒爾雅箕斗之間漢津也郭注箕龍尾也斗南斗也邢疏天河在箕斗三星之間箕在倉龍之末故云龍尾斗至南方即見故云南斗抱朴子天河從北極分為兩頭至於南極其一經南斗過其一經東井過河者天之水也隨天而轉入地下過張華博物志天河與海通初學記天河謂之天漢亦曰雲漢星漢河漢清漢銀河銀漢絳河

雞臨集

許洞謂銀河為銀灣李賀謂為銀浦

洛汝鏡原卷二

乾象類一天河

看

格致鏡原卷三
乾象類三
風附相風
五經通義陰陽散為風風氣無根也
物理論
風者陰陽亂氣激發而起者也怒則飛沙揚礫發
樹喜則搖枝動草順物布氣天地之性自然之體也
劉熙逸雅風充豫司莫橫口合唇言之風汜也其氣博
汜而動物也青徐言風馷口開唇推氣信之風放也氣
放散也抱朴子風高者道遠下者道近凡大風非常
三日三夜者天下盡風也二日二夜者天下半風也一
日一夜者千里風也乙巳占凡風動葉十里鳴條百

格致鏡原卷三
乾象類三
風附相風
五經通義陰陽散為風風氣無根也
物理論
風者陰陽亂氣激發而起者也怒則飛沙揚礫發
樹喜則搖枝動草順物布氣天地之性自然之體也
劉熙逸雅風充豫司莫橫口合唇言之風汜也其氣博
汜而動物也青徐言風馷口開唇推氣信之風放也氣
放散也抱朴子風高者道遠下者道近凡大風非常
三日三夜者天下盡風也二日二夜者天下半風也一
日一夜者千里風也乙巳占凡風動葉十里鳴條百

格致鏡原卷三 乾象類 風

里搖枝二百里墮葉三百里折小枝四百里折大枝五
百里飛沙石千里拔大樹根五千里凡鳴條以上皆百
里風也。莊子木塊噫氣其名爲風是惟無作作則萬
竅怒號而獨不聞之寥寥乎山林之畏佳大木百圍之
竅穴似鼻似口似耳似枅似圈似臼似洼者似汙者激
者謫者叱者吸者叫者譟者天者咬者前者唱于而隨
者唱焉冷風則小和飄風則大和厲風濟則衆竅爲虛
遁甲開山圖大庭氏之王有天下五風異色。天中
記吳俗以十月初五日爲五風生日此日有風則每五
日風雨如期而至終歲皆然謂之五風信。田家五行
凡風單日起單日止雙日起雙日止凡大風日出之時

傳報不停脚也。一云吹一日南風必還一日北風猶報
答也。七條類藁春之風自下而升上紙鳶因之以起
夏之風橫行空中故樹杪多風聲秋之風自上而下木
葉因之以墮冬之風著土而行是以吼地而生寒也。
應劭風俗通飛廉風伯也風師箕星也。北齊書李嗣
騷聘陳問陸士秀江南有孟婆是何神也士秀曰山海
經帝女遊於江中出入必以風雨自隨以帝女故曰孟
婆猶郊祀志以地神爲泰媪也。博異記封家寸八姨
乃風神也。道經風伯方道彰。山海經大荒之中有
山曰鞠陵有神曰折丹處東極以出入風又南山東四

百里至於旄山之尾其南有谷曰育遺多怪鳥凱風自
是出又令丘之山無草木多火其南有谷焉曰中谷條
風自是出武陵記風門山有石門去地百餘丈將欲
風起此門隱隱有黑氣上須臾有黑風竟天劉欣期
交州記風山在九真郡風門在山顶上常有風酈元
水經注屈縣有風山上有穴如輪風氣蕭瑟不止當其
衝所啓無生草蓋泉風之門也邢子勵趙記龍山有
四麓各有一穴大如車輪春風出東秋風出西夏風出
南冬風出北盛弘之荆州記宜都佷山縣山有風穴
口大數尺名曰風井夏則風出冬則風入風出入之時
吹拂左右常淨暑月經之凜然有衣裘想仙傳拾遺

五臺山有風穴遊人稍或誼呼及投物擊觸即大風震
發揭屋拔木必為物害三水小牘汝南林汝縣南廣
城陂西有小山崆峒其巔穴如蓋將大風則白犬自穴
出人以為候山海經法岳之山有獸曰山獬其行如
風見則天下大風交州記風母出九德縣似猿見人
若慙打殺得風還活大寶積經復有風輪名為乾竭
劫水漂時能令彼水悉皆枯涸復有風輪名為徧霍劫
火燒時普於世界降霍大雨起世經難陀苑中自然
有三種風輪曰開曰淨曰吹開者有風來開苑諸門淨
者有風來掃除其地令皆清淨吹者有風來吹諸華樹
令花布散

谷風

淮南子諸稽攝提條風之所生也通視明庶風之所生也赤奮若清明風之所生也其工景風之所生也諸比涼風之所生也臯稽聞風之所生也隅強不周風之所生也窮奇廣莫風之所生也呂氏春秋何謂八風東北曰炎風熱風東方曰滔風東南曰薰風南方曰巨風西南曰凄風西方曰颺風西北曰厲風北方曰寒風爾雅南風謂之凱風東風謂之谷風北風謂之涼風西風謂之泰風風與火為虺虺虺迴風為飄日出而風為暴風而雨土為霾陰而風為曠風俗通猛風曰颺涼風曰颺微風曰颺小風曰颺小風從孔來曰颺黃帝占風不及地和緩而來謂之祥風符瑞

圖祥風者瑞風也一名景風

尸子其風春為發生夏

為長贏秋為方盛冬為安靜四氣和為通正謂之承風

孝經授神契德至八方則祥風至初學記春晴日

出而風曰光風秋冬餘日緒風俱見楚辭風吹萬物有

聲曰籟見莊子乙巳占發屋拔木者曰怒風揚沙轉

石者曰狂風四轉五復者曰亂風風卒起乍有乍無者

曰暴風獨鹿蓬勃者曰勃風扶搖羊角者曰飄風風來

清涼溫和塵埃不起者曰和風爾雅焚輪謂之頽扶

搖謂之焱郭註暴風從上而下曰焚輪從下而上曰扶

搖名義考莊子搏扶搖羊角而上者九萬里扶搖暴

風相扶而動搖奔疾若犬走然即爾雅所謂焱也羊角

旋風望之插天如羊角卽爾雅所謂類也又轉旋如焰
焚輪之狀亦曰焚輪養生經脩身之道春避青風夏
避赤風秋避白風冬避黑風楊慎外集二十四番花
信風梁元帝纂要鷺兒木蘭李花楊花橙花桐花金櫻
黃芳棟花荷花檳榔蔓羅菱花木槿桂花蘆花蘭花蓼
花桃花枇杷梅花水仙山茶瑞香其各具存蓋通一歲
言也荆楚歲時記小寒三信梅花山茶水仙大寒三信
端香蘭花山礬立春三信迎春櫻桃望春雨水三信
杏花李花鷺螯三信桃花棗棠薔薇春分三信海棠
梨花木蘭清明三信桐花麥花柳花穀雨三信牡丹茶
縷棟花此後立夏矣此小寒至立夏之候也大戴禮

正月時有俊風俊者大也大風南風也何大於南風也
曰合冰必於南風解冰必於南風生必於南風收必於
南風故大之也田家五行元宵前後必有料峭之風
謂之元宵風韻府河朔春時疾風數日一作三日乃
止曰吹花擘柳風月令廣義黃梅時西南風急名曰
哭雨風主雨立至易過風俗通五月有落梅風謂之
信風周處風土記南中六月則有東南長風俗號黃
雀風時海魚變爲黃雀因名也庚溪詩話吳人每暑
月則東南風數日甚者至踰旬而止吳人名之曰船趨
風云海外船船趨於神而得之乘此風到江浙間也
嶺南錄嶺嶠秋夏雄風曰颶風發自午至夜半乃止

屋僵樹甚者颶屋瓦若飛蝶累年一發或歲再三南越志烈安間多颶風颶者具四面之風也一曰懼風常以六月發未至時三日雞犬爲之不寧大者或至七日小者一二日外國以爲黑風黃表錄巽南海秋夏間或雲物慘然有暈如虹長六七尺此候則颶風必發故呼爲颶母見忽有震雷則颶風不作矣舟人常以爲候預爲備之番禹雜記颶風將發有微風細雨先緩後急謂之鍊風楊慎外集此颶風之作先一二日片雲漫空疾飛海人呼爲颶潮風東廣泛海者曰擊頭雲蘇過颶風賦云斷蜺飲江而北指赤雲夾日以南翔此颶之漸也田家五行夏秋之交大風及有海沙雲起

謂之風潮古人名之曰颶風航海之人又名之爲破帆風李肇國史補江淮船汭流而上常待東北風謂之信風七八月有上信三月有鳥信五月有麥信郭憲洞冥記裂葉風八月風也蔡邕月令章句仲秋白露節育風至秦人謂蓼風爲盲風提要錄鯉魚風乃九月風也巢氏病源論冬至日有疾風從南來名曰虛風能害人故曰賊風宋玉風賦大玉人雄風庶人之雌風風俗通清而不及地二三尺曰君子風北史芒山之役有風從西來入營李興業曰小人風來當大勝魏志管輅傳輅過清河倪太守時大旱輅言樹止已有少女微風樹間又有陰鳥和鳴若少女反風羣鳥

飛翔兩應至矣果如其言
王氏談錄管輅云天欲雨
樹上已有少女微風今俗多云急風翻葉見白者是
兵書風從震來名嬰兒風也
陸機要覽列子御風嘗
以立春遊八荒立秋歸乎風穴是風至草木發生去則
搖落謂之離合風
漢鄭弘傳弘樵射的山得一遺箭
頃有人來覓還之其人問所欲弘曰常患若耶溪採薪
爲難願見南風暮北風故若耶溪風至今猶然人呼爲
鄭公風又曰樵風
江湖紀聞石氏女嫁爲九郎婦情
好甚篤尤爲商遠行妻阻之不從尤出不歸妻憶之病
臨亡長嘆曰吾不能阻其行以至於此今凡有商旅遠
行吾當作大風爲天下婦人阻之自後商旅發船值打

頭逆風則曰此石尤風也遂止不行
孔六帖前蜀王
衍咸康元年十月幸秦州至梓潼大風發屋拔木太史
曰此貪狼風也當有敗軍殺將者
王嘉拾遺記崑崙
山有四面風言東南西北一時俱起也又有祲塵風若
衣服塵汚者風至吹之衣則淨如澆濯
如來三昧經
譬如隨藍風一起時諸樹名大樹而不能自制
拾遺
記瀛洲時有香風冷然而起張袖受之則歷紀不歇著
肌膚必軟滑
唐書西域大流沙多熱風觸人及六畜
皆迷仆
圖經海道之險曰癡風曰黑風癡風之作連
日怒號不已四方莫辨黑風則天色晦冥不分晝夜
相風
稗史彙編黃帝傳有相風鳥疑黃帝作拾遺記

曰少昊母曰皇娥遊窮桑之浦有神童稱為帝子與皇娥讎戲泛於海以桂枝為表結芳茅為旗刻玉為鳩置於表端言知四時之候今之相風鳥亦其遺象古今注曰相風為夏禹所作周遷輿服雜事曰相風周公所造即鳴鳶之象禮曰前有塵埃則載鳴鳶後代改為鳥沈約輿服志曰相風秦制郭緣生述征記長安宮南靈臺上有相風銅鳥或云此鳥遇千里風乃動炙轂子舟船於櫓上刻木作鳥啣幡以候四方之風名五兩竿軍行以鷺毛為之亦曰相風鳥淮南子若統之候風也許慎注統候風扇也楚人謂之五兩文選占五兩之動靜注以雞羽為之重五兩繫於櫓尾以候風

突談記蔣穎叔為江淮發運常立占風旗於署前日候之開元遺事五王宮中各立長竿挂五色旌於竿上四垂綴以金鈴如鈴有聲即往視旌之所向可以知四方風候名相風旌岐王宮中於竹林內懸碎玉片每夜聞相觸之聲即知有風號占風鐸宋書明帝體肥憎風夏月常拜左右二人為司風令每風起方面輒先啓開元遺事相風附電雷易繫辭動萬物者莫疾乎雷河圖帝通紀雷天之數一前漢五行志雷於天地為長子以其首萬物與之出入也二月出地百八十日雷出則萬物出八月入地百

入十日雷入則萬物入入則除害出則興利人君之象也
 [京房易傳]雷者玉拒難折衝之臣也君承用節度則雷以節暴人威福則雷殺小
 [論衡]雷者太陽之激氣也正月陽動故正月始雷五月陽盛故五月雷迅秋
 冬陽衰故秋冬雷潛蓋夏之時太陽用事陰氣乘之陰
 陽分爭則相校軫校軫則激射激射為毒中人輒死中
 水水折中屋屋壞雷者火也
 [淮南子]陰陽相薄為雷
 [逸雅]雷碾也如轉物有所碾雷之聲也震戰也所擊
 輒破若攻戰也又曰碎歷碎折也所歷皆破折也
 [何休公羊注]雷疾甚者為震
 [爾雅]疾雷為霆
 [注]雷音急激者為霹靂
 [說文]霆雷餘聲也鈴鈴所以挺出萬物

者震劈歷萬物者
徐鉉云劈歷
 從則金不從革而秋多霹靂霹靂者金氣也其音商也
 故應之以霹靂
 [師曠占]春雷初起其音恪恪霹靂者所謂雄雷旱氣也其鳴依依音不大霹靂者謂之雌雷水氣也
 [法苑珠林]依經雷亦多種或有雷車雷鼓鬼神桴打手擊故俗稱為天鼓於中亦有罪惡多者霹靂而死見受報也
 [雞跖集]河圖謂雷聲曰玉虎鳴
 [西陽雜俎]雷聲兆率天作歌誦音闔浮提作海潮音
 [起世經]有三因緣更相觸故雷聚空中有音聲出一雲中風界與地界相觸著故便有聲出二於雲中風界與彼水界相觸著故即便聲出三於雲中風界與彼火界相

觸有故即便聲出所以者何譬如樹枝相指即有火出

此亦如是禮月令仲春之月日夜分雷乃發仲秋

之月雷乃收聲大戴禮雷震雉鳴雉鼓其翼一五月

必雷人不必聞唯雉聞之論衡千里不同風

同雷師曠占初雷從金門起上田旱下田熟

五行東州人云一夜起雷三日雨言雷自夜起必

珍珠船雷州陰晦之夕謂之雷耕曉畛田中必

墜之迹國史補雷州春夏多雷秋日則伏地中

如燕人取食之李朝威柳毅傳毅遊涇陽遇婦人

羊道畔自言是洞庭龍小女毅問牧羊何所用女曰

羊也雨工也何謂雨工曰雷霆之類也數復視之則

羊也

矯頭怒步飲齧甚異而大小毛角則無別羊焉續表

錄異雷州之西雷公廟百姓每歲配連鼓雷車有以魚

鮫肉同食者立為霆震皆敬而憚之每大雷雨後多於

野中得鱉石謂之雷公墨叩之鎗然光瑩如漆又如霹

靂處或土木中得楔如斧者謂之霹靂楔小兒佩帶皆

辟驚邪孕婦磨服為催生藥必驗投荒雜錄凡訟者

投牒必以雷墨雜常墨書之為利田藝衡雷青日札

雷擊下入土二三尺必有物如豆青色石上圓而大下

細而尖如針曰雷斧可入藥兼能辟邪沈括筆談世

人有得雷斧雷楔者多於震雷下得之雷斧多以銅鐵

為之楔乃石似斧而無孔玄中記玉門之山有一國

國中有山上有祠朝國人歲歲出石礮數千枚輸廟中
名為霹靂礮給霹靂用從春雷出礮日減至秋而盡
筆談內侍李舜舉家曾為暴雷所震其堂之西室雷火
自窻間出赫然出簷人以為堂屋已焚皆出避之及雷
止其舍宛然牆壁窻紙皆黔有一木格其中雜貯諸器
其漆器銀卸者銀悉鎔流在地漆器曾不焦灼有一寶
刀極堅剛就刀室中鎔為汁而室亦儼然人必謂火當
先焚草木然後流金石今乃金石皆燦而草木無一燬
者非人情所測神仙感遇傳雷兄弟五人雷二雷五
性剛燥張七澤曰白玉蟾謂陰陽之氣結而成雷有
神主之曰神霄真王雷有五曰天雷水雷地雷神雷社

雷或曰風雷火雷雲雷蠻雷或又曰天雷地雷水雷神
雷妖雷天雷箕星掌之地雷房星掌之水雷奎星掌之
神雷鬼星掌之妖雷婁星掌之論衡圖畫之工圖雷
之狀如連鼓形又圖一人若力士謂之雷公左手引連
鼓右手椎之陸深願豐堂漫畫凡圖畫雷形作人間
小鼓環而連之或畫其神狀如飛鳥而銳喙肉赭赤色
而人足按宋大觀間大滌山人胡真隱居山間一日忽
聞有聲若鼙鼓數百黑雲靉靄間火毬相逐已而迅雷
烈風移時乃止夫陰陽相搏擊則為雷非若七政可以
形象求也雷若有象則火毬近是霹靂斧先儒所謂星
隕而石之類火能生土故也搜神記晉扶風陽道和

夏於田中值雷雨至桑樹下霹靂下擊之道和以鋤格折其肢遂落地不得去唇如丹目如鏡毛角長三尺餘狀如六畜頭似獼猴西陽雜俎貞元四年宣州忽大雷雨一物墮地豬首手足各兩指執一赤蛇嚙之俄頃雲暗而失時皆圖而傳之投荒雜錄嘗有雷民因大雷電空中有物豕首鱗身狀甚異民揮刀以斬其物蹄地血流道中而震雷益厲其夕凌空而去自後揮刀民居屋頗為天火所災雷民圖雷公形以祀者皆豕首鱗身也廣異記唐開元末雷州有雷公與鯨鬪鯨身出水上雷公數十在空中上下或縱火或詬擊七日方罷海邊居人往看不知二者何勝但見海水正赤道經

雷公江赫冲續搜神記義興人姓周永和寄宿道邊女子家一更中雨有小兒喚阿香云官喚汝推雷車女子辭去忽驟雷雨明朝視宿處乃一新塚國史補岳州玉真觀為天火所焚唯留一柱倒書謝仙火三字字如刻畫有問何仙姑者曰此雷部中鬼也夫婦皆長三尺色如玉掌行火後於道藏中檢之果然李濟翁資暇錄符咒之類末句急急如律令者人皆以為如飲酒之律令速去不得滯也一說漢胡每行下文書皆云如律令言非律非令之文書行下當亦如律令故符祝之類末句有如律令之言益非也案律令之令字宜乎聲讀為零律令是雷邊捷鬼此鬼善走與雷相疾速故

云如此鬼之疾走也

玉樞經雷部鬼神晝勞夕役動

有掩楚大則考戮屑雲雕雷無有已時敏龍命鴉以息

彼作 **山海經**雷澤有雷神雷首人身鼓其腹則雷

河圖黃帝以雷特起 **論語說**子路感雷精而生尚剛

好勇 **投荒雜錄**牙門將陳義即雷之諸孫昔陳氏因

雷雨晝冥庭中得大卵覆之數月卵破有嬰兒出焉自

後日有雷扣擊戶庭入其室中就於兒所若乳哺者歲

餘兒能食乃不復至遂以為已子義即卵中兒也 **番**

禹雜記郵民鑿山為穴多昂供雷奠雷享之名雷藏民

家女或為神所依即呼為雷郎得子曰雷子

雷

五經通義雷謂之雷光

陸仙埤雅陰陽激耀與

雷同氣發而為光者也雷从回電从申陰陽以回薄而

成雷以申洩而為電故也 **淮南子**電激氣也以為鞭

策 **逸雅**電殄也乍見則殄滅也 **禮月令**二月始電

疏電陽光陽微則光不見此月陽氣漸盛以擊於陰其

光乃見 **西京雜記**太平之世電不晦自宣示光輝而

已 **元命苞**注 **砥礪**灼電之耀也 **司馬相如大人賦**

質列缺之鈞景兮 **注**服虔曰列缺天閃也張揖曰陵陽

子明經曰列缺氣去地二千四百里張衡曰列缺電也

田家五行夏秋之間夜晴而見遠電俗謂之熱閃南

閃主久晴 **北閃**俗謂之北辰閃 **神仙傳**

天公與玉女投壺暮而脫誤不接笑為之笑開口流光

所以為電道經電母秀文苑起世經東方有電各

曰無厚南方有電各曰順流西方有電各曰墮光明北

方有電各曰齒牛樹無厚與墮光明相觸相對順流與

百生樹相觸相對故虛空雲聚之中出生大明各曰電

光南唐書陸昭符為常州刺史一日坐廳事雷雨暴

至電光如金蛇繞案昭符撫案叱之雷電遽散及舉案

惟得鐵索重百斤昭符命舉索納庫中

雲附雲氣

總論說文雲者山川之氣春秋說題辭雲之為言

運也鱗石而起謂之雲含陽而起以精運也逸雅雲

猶云云衆盛意也又言運也運行也荀卿雲賦託地

而游寓友風而子雨冬日作寒夏日作暑廣大精微諸

歸之雲丘光庭兼明書雲也者譬之於炊或有水而

無火有火而無水皆不能生氣必須水火備而後氣生

由此而論雲必陰陽相將而出非一氣能生者也周

禮保章氏以五色雲物辨吉凶之祲象視日旁雲氣青

為蟲白為喪赤為兵荒黑為水黃為豐山堂肆考雲

山川氣也陰重則色深黑而風陰稍輕則色淺黑而雨

惟晴明則白雲遊颺乃雲之本相也日射之則紅而成

霞月射之則炫而為彩皆借日月之光華也左傳哀

公六年楚有雲如衆赤鳥夾日以飛三日感精符冬

至有雲迎送日者來歲美宋忠注雲迎日出雲送日沒

也 [宋承初山川記] 鄱陽長壽山形如馬白雲出於鞍
中崇朝而雨 [物類相感志] 襄陽百梁山出雲應驗符
合鄉人候之若白雲起定雨黃雲起則風黑雲起則多
病 [京房易飛候] 凡候雨有黑雲如羣羊奔如飛鳥五
日必雨 [田家五行] 諺云雲行東雨無踪車馬通雲行
西馬濺泥水沒犁雲行南雨潏潏水漲潭雲行北雨便
足好晒穀雲陣起自西南來者雨必多起自東南者絕
無雨 [陶穀清異錄] 秦隴邠民稱雲為天公絮 [魏志]
太和元年七月雲鬪聲如暴風急雨 [癸辛雜識] 宣和
中艮嶽初成山中多造油絹囊入水濕之曉張於絕巘
危巒之上既而雲盡入遂括囊題曰貢雲每車駕所臨

則盡縱之須臾潏然充塞如在千巖萬壑間又 [東坡] 一
日還山見雲氣如羣馬奔突自山中來遂以手撥開籠
合之及歸白雲盈籠放出遂作捲雲篇 [謝氏詩源] 更
羸之妻能作鎖雲囊佩之陟高山有雲處自然有雲氣
入其中至家啓之白雲如綿自囊而出 [開山圖] 霍山
南嶽有雲師如鶴長六寸 [廣雅] 雲師謂之豐隆
名號 [西京雜記] 瑞雲曰慶雲曰景雲慶雲或曰卿雲
雲外赤內青謂之壽雲 [史記] 若烟非煙若雲非雲郁
郁紛紛蕭索輪囷是謂慶雲慶雲見嘉氣也 [春秋] 運
斗樞天樞得則景雲出天子孝則景雲出游 [西京雜
記] 董仲舒曰雲則五色而為慶三色而為壽 [孫氏瑞

應圖栴雲瑞雲也人君德至則出若樹木梢梢然也
易通卦驗冬至初陽雲出箕如樹木之狀小寒合庚暮
陽雲出氏大寒降雪黑陽雲出心立春青陽雲出房卯
積水雨水黃陽雲出亢驚蟄赤陽雲出翼春分正陽雲
出張如積白鴻清明白陽雲出奎穀雨太陽雲出張如
車蓋立夏常陽雲出菡如赤珠小滿上陽雲出七星芒
種長陽雲出斗維夏至少陰雲出參如水波華華小暑
雲五色出大暑陰雲出南赤北蒼立秋濁陰雲出如赤
縉處暑赤雲出白露黃陰雲出秋分白陰雲出寒露正
陰雲出井如冠纓霜降太陰雲出鬼上如羊下如礮石
立冬陰雲出而黑大雪降陰雲出而分冬至日謹候見

雲送迎從其鄉來歲美民利 [史記] 韓雲如布趙雲如
牛楚雲如日光雲如車魯雲如馬衛雲如火周雲如輪
秦雲如美人魏雲如鼠齊雲如絳衣越雲如龍蜀雲如
困倉 [呂氏春秋] 山雲草莽水雲魚鱗旱雲烟火雨雲
水氣 淮南子作無不比類其所生以示人 [河圖] 始開
黃泉之埃上為黃雲青泉之埃上為青雲赤泉之埃上
為赤雲白泉之埃上為白雲玄泉之埃上為玄雲 [修
真秘訣] 以立春日北望有紫綠白雲者為三素飛雲三
元君以是日上詣天帝 [黃庭經註] 紫青紅謂之三素
雲 [春秋] 孔演圖 舜將興黃雲升於堂湯將興白雲入
於房 [洛書] 蒼帝起青雲扶日赤帝起黃雲扶日有白

雲出自蒼梧入於大梁。〔京房易傳〕赤雲如兔，蜀國當富。〔前漢天文志〕祥雲如狗，赤色長尾三枚，夾漢而行。〔宋史〕祥符元年封泰山，天文院言紫雲如蓋，黃雲如龍，鳳青雲如竹，木名稱雲。〔呂氏春秋〕雲狀若有象，馬以鬪，名曰滯，馬有若犬若馬若白鵠若衆車，有其狀若懸釜而赤，其名曰雲於。〔揚慎外集〕雲如班駁形，舟人謂之風花。見濟北集。〔爾雅〕奔日爲蔽雲。〔注〕卽暈氣，五彩覆日也。〔初學記〕兩雲曰泚雲，雲曰同雲。〔黃子發相雨書〕四方有滯魚雲，疾者立雨，遲者雨少，難至江漢雲，疾者卽日雨。〔楚國先賢傳〕天早有含水雲，從西方起，則焚香視之。〔京房易傳〕青白赤黑雲在東西南

北，名曰四塞雲，見卽有雨。〔玉曆璇璣〕月始生有黑雲貫月，名繳雲，不出三日暴雨。〔京房易傳〕漢川有黑雲大如席，不出五日必雨，名曰海雲。〔張野廬山記〕廬山天將雨，則有白雲或冠峰巖，或亘中嶺，謂之山帶，不出三日必雨。〔田家雜占〕天河中有黑雲，生謂之河作堰。又謂之黑豬渡河，黑雲對起一路相接，亘天謂之女作橋，雨下闊，又謂之合羅陣，皆主大雨立至。〔國天補〕暴風之候有砲車雲。〔五燈會元〕佛家九雲有寶蓮華雲，堅固香雲，無邊色樓閣雲，種種色妙衣雲，無邊清淨梅檀香雲，妙莊嚴寶蓋雲，煙香雲，妙鬘雲，清淨莊嚴具雲。〔丹鉛總錄〕華嚴經有帳雲，幡雲，冠雲，輪雲，海潮雲，瓔

珞雲寶燈雲寶猷雲又吹雲陳思王有吹雲贊言雲如
吹綸絮也如羅雲雲如羅也妙鬢雲雲如美人髮樓閣
雲如其狀俱見華嚴經蕭雲見宋書符瑞志蘭雲見南
齊書日於蘭雲中薄半暈雕雲見符瑞志雕雲自成五
色儀鳳暗合八音散髻雲見漢五行志有雲如焱風散
髻髻如亂髮也粉雲見蔣捷詞粉雲天末起鱗雲見山
谷詞練靄鱗雲涼雲見李賀詩雨過飛涼雲覆車雲見
京房易占黃雲如覆車為大豐商雲見太玄商雲紫蜺
旁圍日雲三色為商蒼雲見春秋文耀鉤楚有蒼雲如
霓向軫七蟠中有荷斧之人向軫而躡虫雲見東方朔
占雨候含峰雲見唐太宗時泄雲見蜀都賦窮岫泄雲

日月叵翳杜詩泄雲行清曉寶光雲見元好問詩地羅
綿界寶光雲

拾遺記炎帝時有流雲灑液是謂霞漿服之得道
後天而老抱朴子頌曼卿修道山中自言至天上遊
紫府遇仙人與流霞一杯飲之輒不饑渴真誥九真
華妃曰日者霞之實霞者日之精人唯聞服日實之法
未見其知霞之精也夫食霞之精甚秘致霞之道甚易
此謂體生玉光霞映上清之法也河圖崑崙山有五
色水赤水之氣上蒸為霞而赫然拾遺記崑崙山第
八層有五色霞十洲記朱霞九光田家五行暮霞
若有火燄形而乾紅者非但主晴必主久旱之兆朝霞

雨後乍有者必雨晴天忽有者乾紅色主晴間有褐色

主雨滿天者謂之霞得過主晴霞不過主雨

史記凡望雲氣仰而望之三四百里平望在桑榆
上餘二千里登高而望之下屬地者三千里雲氣有獸
居上者勝 唐郇諤望氣經地以五雲騰氣晉氣之雲
白潤精明渤海碣岱之間雲氣正黑色華山河南氣色
下黑上赤濟水之雲如黑豬東齊之雲如青龍陣雲如
立垣杼雲類杼軸杓雲如繩蜺雲類闕旗勝兵雲氣如
織敗兵雲氣如枯 陵陽子明經春食朝霞日始欲出
赤黃氣也夏食正陽南方日中氣也秋食淪陰日沒以
後赤黃氣也冬飲沆瀣北方夜半之氣也并天玄地黃

之氣是謂六氣 月令廣義四時之氣春曰青燁青氣
光輝青陽之氣升上生物者夏赤燁長物秋白燁斂物
冬玄燁閉物也

格致鏡原卷三終



