



三才圖會

十三

十三

十四	九世
附 惟類 寓類	鼠類

三十八
三十九
四十

13
1906
13



13
1906
13

和漢三才圖會卷第三十八目錄

獸類

麒麟

白澤

駃騠

獬豸

象

犛牛

喫鐵獸

獅子

虎

穀

狡兔

犀

牯牛

黃腰獸

獬豸

騶虞

豹

獾

一角

野猪

昭和九年二月
原川ヨシ子
印

野馬

羆

鹿

鹿

靈貓

風狸

豨

豺

豪豬

麀羊

麋

麋

貓

狐

權

狼

雙頭鹿

熊

山羊

麀

麀

狸

貉

木狗

黑青

麝香

檮杌

海獺

胡獺

祢豆布

附 猓

附 獺

兔

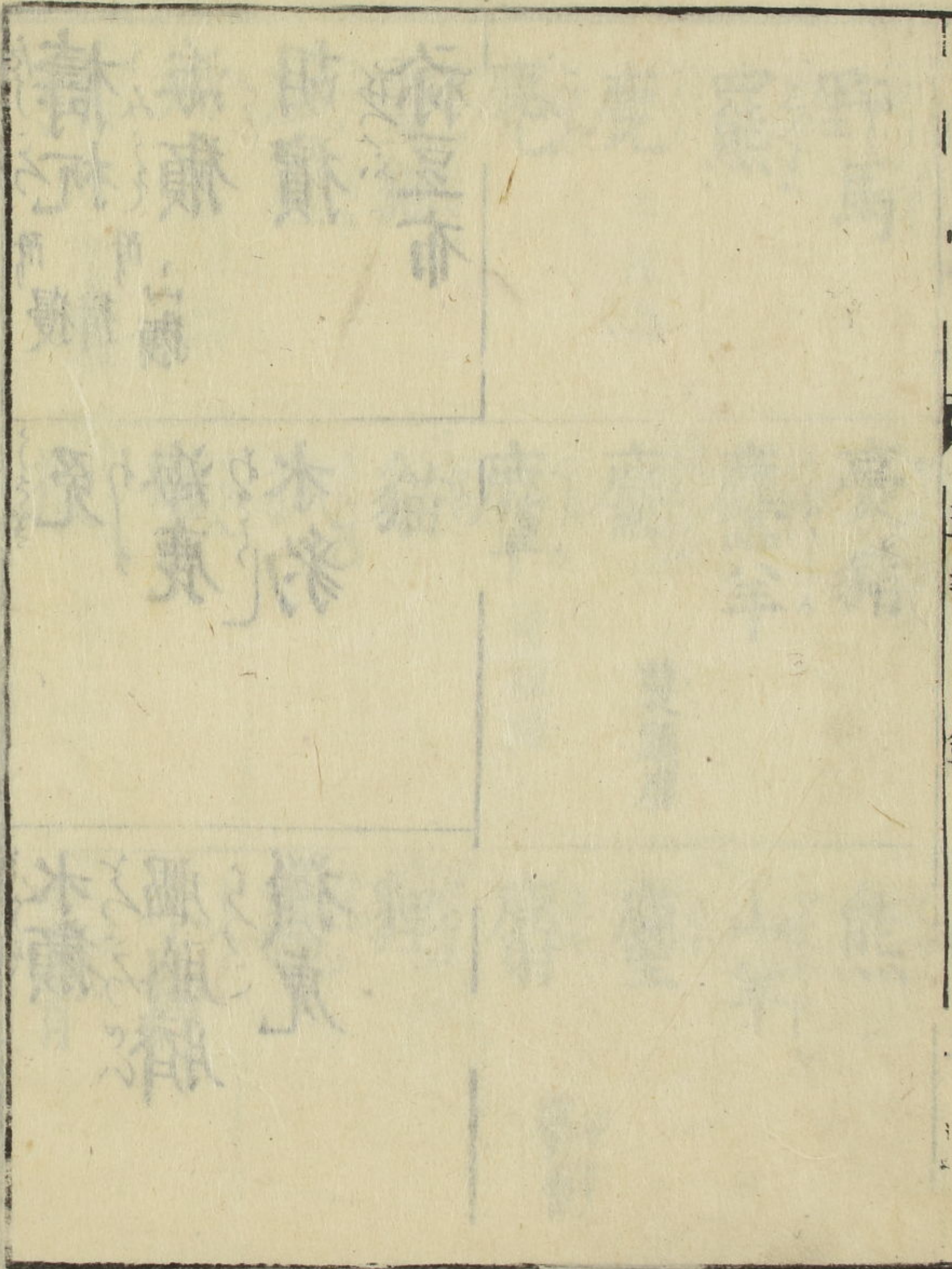
海鹿

水豹

水獺

膾脰臍

獵虎



和漢三才圖會卷第三十八

獸類

攝陽

城營法橋寺易良安

尚順

編



麒麟

歸麟正字見廣雅

本綱麒麟瑞獸鬣身牛尾馬蹄五彩腹下黃高丈二圓蹄
 一角兩端有肉音中鐘呂行中規矩遊必擇地詳而後處
 不履生蟲不踐生草不羣居不召行不入陷穿不羅羅網
 王者至仁則出也
 三才圖會云毛蟲三百六十而麒麟為之長兆曰麒麟曰
 麟牡鳴曰遊聖兆鳴曰歸和春鳴曰扶幼秋鳴曰養王

者怒生惡殺則麟遊于野或云麟有角麒麟相似而無角
 廣博物志云麟之青曰鶩孤赤曰炎駒白曰素質黑曰角
 端黃曰麒麟角端曰行一萬八
 五雜組云鳳凰麒麟皆無種而生世不恒有故為王者之
 瑞龍雖神物然世常有之人罕得見耳
 △按瑞應圖曰牡為麒麟為麟與三才圖會為表裏三才圖會
說手



獅子

スウツウ

後視 麗音

本綱獅為百獸長出西域狀如虎而小也黃色亦如金色
 狻猊而頭大尾長亦有青色者銅頭鐵額鈎爪鋸牙耳耳
 昂鼻目光如電吼聲如雷有鬃鬣牡者尾上茸毛大如干

日走五百里為毛蟲長怒則威在齒喜則威在尾每
 則百獸辟易馬皆溺血拉虎吞獅裂犀象其食諸禽獸
 以氣吹之羽毛紛落其毛入牛馬羊乳中皆化成水雖死
 後虎豹不敢食西域畜之七日內取其未開目者謂習之
 若稍長則難馴矣其屎極臭赤黑色

博物志魏武帝至白狼山見物如狸跳至獅子頭殺之唐
 史高宗時伽毘耶國獻天鐵獸能擒獅象則獅雖猛悍又
 有馴之者也



解豸

池

解 銜毓 神干

獅獅 廣解 應

三才圖會云東望山有解豸神獸也能觸邪狀如羊一角

四足王者獄訟平則至
 說文云神人以獬廌遺黃帝帝曰何食何處曰食蒿春夏
 處水澤秋冬處松柏一云似鹿一角能別曲直皋陶治獄
 其罪疑者令觸之故法冠有獬廌冠之名
 五雜俎云諸獸中獨獬廌不經見神羊之名見於神異經
 其言妄誕不足信攻歷代五行四夷志如麒麟獅子扶拔
 也自楚文王服獬廌冠而漢因之相沿至今動以喻執法
 之臣亦無謂矣



白澤

澤獸

三才圖會云東望山有澤獸一名白澤能言語王者有德

明照幽遠則至昔黃帝巡狩至東海此獸有言為時除害



虎

音

鵬祝於李耳

和名上良

本細虎山獸君也狀如猫而大如牛黃質黑章鋸牙鈞此
 鬚健而尖古大如掌生倒刺項短鼻鼷夜視一目放光一
 目看物獵人候而射之箭既及目光即墮入地如白石為
 之虎魄人記其頭項之處月黑掘下尺餘得之猶人縊死
 則魄入於地隨即掘之狀如焚炭之義虎吼聲如雷風從
 而生百獸震恐立秋虎始嘯仲冬虎始交或云月暈時乃
 交又云虎不再交孕七月而生又云虎知衝破能畫地觀
 奇偶以卜食物隨月旬上下而齧其首尾其搏物三躍不
 中則捨之虎食狗則醉狗乃虎之酒也聞羊角烟則走惡

其鼻也虎五百歲則變白凡虎有威骨如乙字長一寸在
脇兩傍破肉取之令人有威帶之臨官佳無官則為人所
憎虎害人獸而蝟鼠能制之皆無大小也柳子騶虞駭黃
腰渠搜能食虎勢無強弱也

爾雅云淺毛虎曰魏貓音白白虎曰魁音黑黑虎曰臄音似虎

而有角曰虺音
五雜組云山民防虎者有崖口缺虎常躍入迺以巨組縱
橫而空懸之虎躍而下溪腎組上四足挿空不能作勢終
不能脫矣又有以藜布地及橫施道側者虎頭觸之覺其
刺也凡之不得下則坐地上俄而遍體皆流怒號跳撲至
死凡虎掘地一吼屋瓦皆震也中華馬見虎則便溺下不
能行惟胡馬不懼獵犬亦然胡人射虎惟以二壯士鼓弓
兩頭射之射虎逆毛則入順毛則不入前者引馬走避而
後者射之虎回則後者復然虎雖多可立盡也

古俗
かしの虎すくひよふよふ旅まやりの社

虎骨辛微用頭及頸骨色黃者佳藥箭射殺者不可
小兒煎湯浴之辟惡鬼去瘡疥驚癇治溫瘧及犬咬毒

作枕辟惡夢又云虎之一身筋節氣力
虎膽治小兒驚癇疳痢等虎睛虎魂虎皮擊衣服亦佳

按日本紀欽明帝六年膳臣巴提便遣使于百濟妻子
相逐行至百濟濱日晚停宿小兒忽亡不知所之其夜
大雪天曉始求有虎連跡帶刀撮甲尋至巖岫自稱而
罵曰虎進前開口欲噬巴提便忽申左手執其虎古石
手刺殺剥取皮還文祿年獻之使早搦而渡朝鮮其長
丈餘也鮮明也



騶虞

酉耳

ツエウイイ

本細首耳狀似虎白而黑文尾長於身太平則至不食生
物食自死物見虎豹即殺之
三才圖會云周文王時見乘之曰行千里詩召南壹發五
豝于嗟乎騶虞是也賈誼新書以詩騶虞為騶
虞人非獸恐鑿說也



騶

音博

茲白

本細及三才圖會云中曲山有駮狀如馬白身黑尾一角
虎足鋸牙能食虎豹音如振鼓佩之可以禦凶
說苑云鶡食狸狸食駮駮食豹豹食駮駮食虎

黃腰獸



毅

音斛

本細黃腰獸似豹而小腰以上黃以下黑形類犬又云鼪
身狸首長則食每形雖小而能食虎及牛鹿

程失刺係



豹

音報

和名奈賀
豆可美

本細豹有數種遼東及西南諸山時有之狀似虎而小白
面圓頭其毛赤黃色脊長行則脊隆如錢者曰金錢豹宜
為裘如艾葉者曰艾葉豹次之尾赤而文黑曰赤豹毛白

而文黑曰白豹皆自惜其毛采又西域有金線豹文如金線海中有水豹凡豹猛捷過虎廣西南界有啞臘蟲食死豹良蛇與鼯鼠而獅駭渠搜能食豹淮南子蝮令虎申蛇令豹止物有所制也廣志孤死首丘豹死首山不忘本也豹皮不可藉睡令人神驚豹胎至美為八珍之一



豹 音 麥

本細獬似熊而頭小脚卑黑白駁文毛淺有光澤或云黃白色或云蒼白色象鼻犀目牛尾虎足多力能食銅鐵及竹骨蛇虺其骨節強直中實少髓其糞可為兵切玉其尿能消鐵為水其齒骨極堅以刀斧却碎落火亦不能燒人得之詐充佛牙佛骨以誑俚俗

獬皮 為坐毯臥褥寢獬皮避溫瘴澤氣邪氣圖其形亦避邪唐世多畫獬作屏風

啣鐵獸

本細南方有獸角足大小狀如水牛毛黑如漆食鐵而飲水糞可為刀其利如鋼名

豸

本細豸胡狗也胡地野夫也似狢而黑身長七尺頭生一角老則有鱗能食虎豹蛟龍銅鐵獬人亦畏之



豸

本細狡兔生昆吾山形如兔雄色黃雌白食丹石銅鐵昔吳王武庫兵器皆盡掘得二兔一白一黃腹中腎膽皆鐵

取鑄為劍切玉如泥五雜組云扶危遇鷹來撲輒仰臥以足擊其乳而裂之鷹即死

𧑦

唐韻𧑦狀如獅子食虎豹及人神異經曰北方大荒中有獸呾人則疾名曰𧑦

𧑦恙也嘗入入室屋黃帝殺之謂此無恙疾也



象

音

形

象

音

形

和名版佐

本綱象交趾雲南及西域諸國野象至成群畜之長則節而乘之有灰白二色形體擁腫面目醜陋大者身長丈餘高稱之大六尺許肉倍數牛目纒若豕四足如柱無指而有爪甲行則先移左足臥則以臂着地其頭不能俯其頸不能回其耳一瓣其鼻大如臂下垂至地鼻端甚深可以

開合中有小肉凡能拾針芥食物飲水皆以鼻卷入口一
身之力皆有於鼻故傷之則死耳後有穴薄如鼓皮刺之
亦死口內有食齒兩吻出兩牙夾鼻雄者長六七尺雌者
幾尺餘耳交犯則有水中以胸相貼與諸獸不同三年一
乳五歲始產六十年骨方足其性能久識曉芻豆甘蔗與
酒而畏烟火獅子巴蛇殺野象多設机穽以陷之或埋象
鞋於路以貫其足捕生象則以雌象為媒而誘獲之飼而
狎之久則漸解人言使象奴牧之制之以鈞左右前脚罔
不如命也

象牙

甘寒治諸鐵及雜物入肉割之乃立出諸物刺咽磨

愈之

癩病一切邪魅及諸瘡世人知象可驅水怪文夏

月合藥宜置

象牙于傍也凡犀因望月紋生角象聞雷聲則花發牙

西域重象牙

用飾牀座中國貴之以為笏象每脫牙自

埋藏之人以木牙

潛易取焉嫁之蛇取者上中多年者下

矣或謂一歲一換牙者非也

獸類 卷三十八

象膽苦寒明目治疔其膽隨四時春在前左足夏在後右足秋在後左足冬在後右足也

寰宇記云象見傷則群黨相扶將去南向跪拜鳴三匝以木覆之人如以斧刃刺象其象遁去則半日即愈五雜俎云滇人畜象如牛馬然騎以出入裝載糧物而性尤馴又有作架於背上兩人對坐宴飲者遇坊額必膝行而過上山則跪前足下山則跪後足穩不可言有賊所劫者窘急語象以故象即捲大樹於鼻端迎戰而出賊皆一時奔潰也惟有獨象時為人害則奔而殺之



犀 西音

胡伽梵書兕犀北也沙犀名

本綱犀狀似水牛猪首大腹卑脚其脚似象有三蹄黑色

舌上有刺皮上每一孔生三毛如豕有山犀水犀兕犀三種又有毛犀似之毛犀乃羗牛也

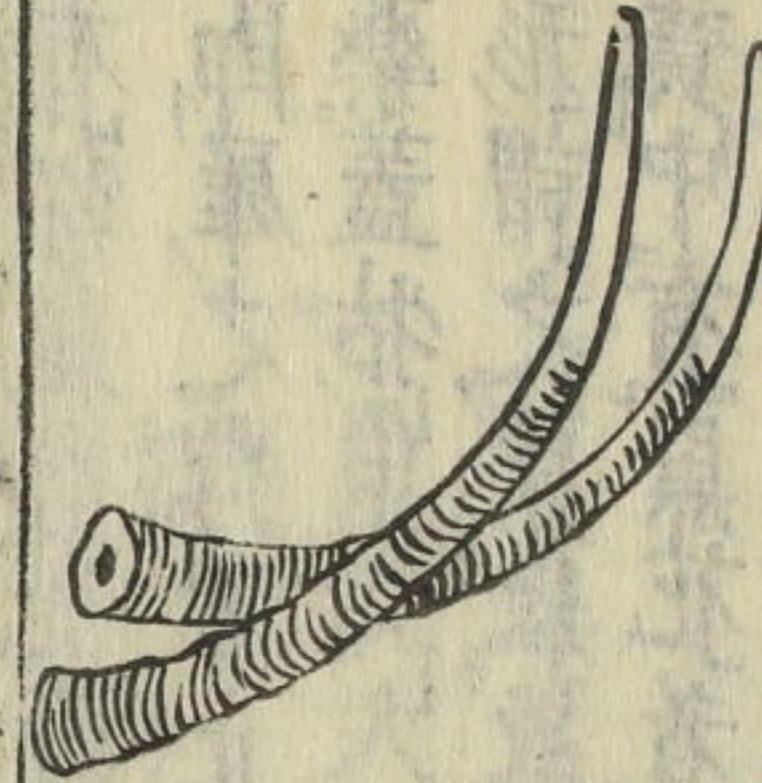
山犀居山林人多得之。水犀出入水中最難得並有二角一有鼻一有額鼻角長而額角短水犀皮有珠甲山犀皮兕犀一名沙犀即犀之犄者止有一角在項文理細膩班白分明不可入藥蓋犄角文大而犄角文細也郭璞謂犀有鼻其紋如魚子形謂之粟紋紋中有眼謂之粟眼黑中有黃花者為正透黃中有黑花者為倒透花中復有花者為重透並名通犀乃上品也花如椒豆班者次之烏犀純黑無花者為下品

犀角苦酸足陽明藥能解一切諸毒中毒箭以犀角刺瘡中立愈犀角置穴狐不敢歸犀一切邪癰疽化膿作水治吐血衄血下血及痘惡症犀角有黑白二種以黑者為勝角尖又勝鹿取茸凡犀角鋸成當以薄紙裹于懷中蒸燥乘熱搗之應手如粉

故謂翡翠犀角金
人氣粉犀是也

○通天即腦上之角經千歲長且銳白星微端能出氣通天則通神破水入水水開三尺置屋上烏鳥不敢集夜視有光夜露不濡入藥至神驗

△按犀角從暹羅東埔寨多將來凡長一尺四五寸其虺角者不佳俗謂之野犀



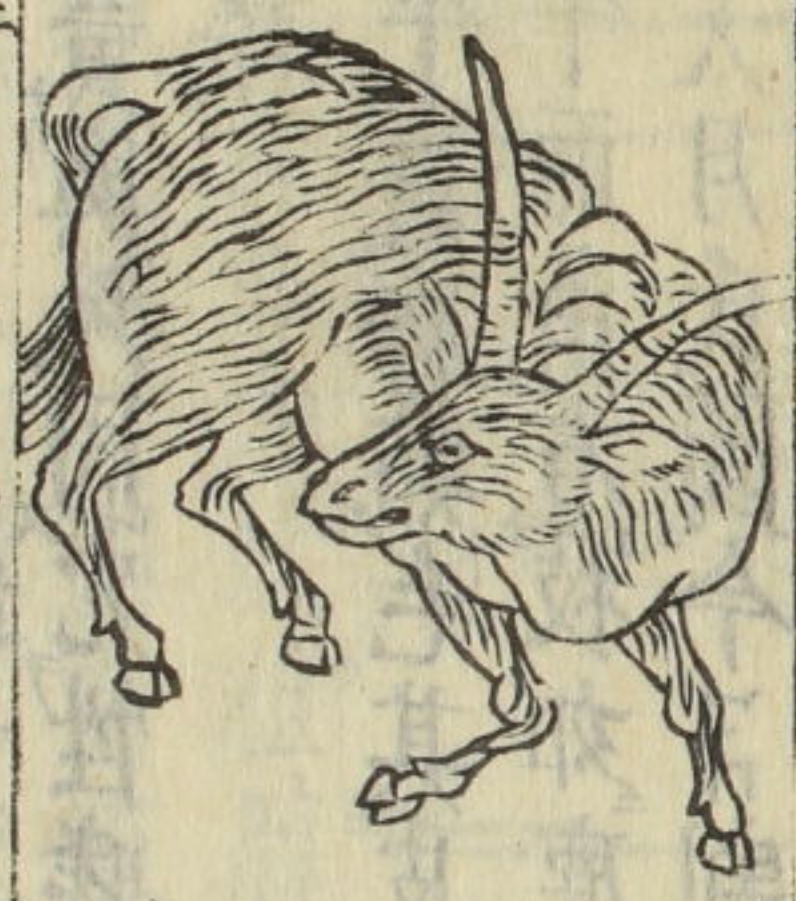
一角

巴阿多
宇無加布留
疑此稱犀之
通天者乎

△按字無加布留俗用一角二字阿蘭陀市舶偶來而為官物尋常難得其長六七尺周三四寸色似象牙而微黃外面有筋晶晶如竿麩至末一二尺細尖而筋亦無

之微曲斜也內有空穴其穴徑四分許價最貴故以白犀角充之其白犀角從交趾來亦希也其色白不潤長者尺餘破之如竹有木理外面無筋見其全軀則大異矣

辟塵犀為簪梳帶勝塵不近身辟暑犀夏月能清暑氣辟寒犀其色如金冬月暖氣襲人蠲忿犀為帶令人蠲去忿怒此皆希世之珍



野牛

毛犀 牧牛
竹牛 摩牛
貓牛 雙牛

本細犛牛之屬野牛也居深山中狀及毛尾俱同犛牛但犛小而犛大有重千斤者其體多長毛其尾可為旌旄纓帽之用身角如犀故曰毛犀角甚長而黃黑相間以偽犀

角卒莫能辨也角之花斑皆類山犀而無粟紋其理似竹不甚為奇蓋犛之角勝于牦而牦之毛尾勝于犛

犛牛如牛而大肉重數千斤又名犛牛色青黃與蛇同穴性嗜鹽人裹手塗鹽取之其角如玉可為器

海牛形似牛鼉脚筋毛其皮甚軟脂可燃燈一名潛牛

山牛狀如牛而角有枝如鹿茸出大月氏國今日割取肉明日其創即復合也

野牛之類也



牦牛音毛

本綱牦牛乃野牛也人多畜養之狀如水牛體長多力能

載重迅行如飛性至粗犷髀膝尾背胡下皆有黑毛長尺許其尾最長大如斗亦自愛護草木鈎之則止而不動今人以爲纓帽毛雜白色者以茜染紅色

三才圖會云天子車在蠶以牦牛尾爲之
△按野牛自中華來於肥州長崎偶有之不蕃息



野豬

和名久佐并奈岐俗云并乃之

本綱野豬有深山形如豬但腹小脚長毛色褐或黃作羣行牙出口外如象牙其肉有至二三百斤者能與虎鬪或云能掠松脂曳沙石塗身以禦矢也最害田稼亦啖蛇虺獵人惟敢射最後者若射中前者則散走傷人肉甘平治癩癩補肌膚益五臟青蹄者不可食忌巴豆其肉赤如馬

肉食之勝家猪牝者肉更美

△按野猪怒則背毛起如針頸短不能顧左右觸牙者無不摧破如為獵人被傷去時人詈謂汝卑怯者盍還乎則大怒怒直還進對合與人交勝負故壁之猛勇士惟突傷鼻及腹則斃

獺婦獸 出嶺南似山猪而小善害田禾惟以機軸紡織之器置田所則不復近也



野馬

本細野馬似馬而小今甘肅州及遼東山中亦有之取其皮為裘食其肉云如家馬肉但落地不沾沙耳

駒駝 北地有獸狀如馬色青名曰駒駝此亦馬類也

△按山馬皮自中華多來其皮比鹿麂等更厚而肌不密最劣以作裘及鞞為下品



豪猪

山猪 高猪
獾猪 獾猪
俗云也未
阿良之

本細豪猪深山中者成羣害稼狀如猪而項脊有棘鬣長近尺粗如筋其狀似筭及帽刺自本而黑端怒則激去如矢射人自為牝牡而孕也人取其刺毛以為簪令髮不垢或以其皮為鞞其肉甘大有毒
△按豪猪自外國來畜之以異毛賞之耳



熊

雄音

和名久萬

本細熊生山谷如大豕而豎目人足黑色性輕捷好攀緣
 上高木見人則顛倒自投于地冬蟄入穴春乃出春夏臄
 肥時皮厚筋弩每升木引氣或墮地自快俗呼跌臄冬月
 蟄時不食饑則舐其掌故其美在掌謂之熊蹯其行山中
 雖數千里必有踞伏之所在石巖枯木謂之熊館其性惡
 穢物及傷殘捕者置此物于穴則合穴自死或為棘刺所
 傷出穴爪之至骨即斃也性惡鹽食之即死又云熊居樹
 孔中人擊樹呼為子路則起不呼則不動也
 熊膽苦寒治時氣熱成瘟疫為黃疽者見者月久痢心痛治諸
 疳驚癩瘰癧退熱清心平肝明目惡肉已地黃

膽春近首友在腹秋在左足冬在右足熊膽多偽以米粒
 許點水中運轉如飛者真餘亦轉但緩爾又真者善辟塵
 試之以淨水一器塵幕其上投膽米許則凝塵豁然而開
 △按熊在深山中出於松前者最多全體黑而胸上有白
 毛如偃月俗稱月輪常以手掩之獵人窺其月輪刺之
 則斃若不然則挫刀鎗其強勢不可敵也其生子也甚
 容易以自手扒出故人用熊掌置臨產傍亦取安產之
 義矣
 陳眉公秘笈云熊得人輒搔人喉若腋令笑人倍舌哉
 面血以為快人屏氣陽乃棄去還視之再三人蘇欲起
 逃去追而扼之山民習其狀能脫于死
 近頃於津輕山中捕一大熊其掌徑二尺九一尺許體
 毛脫兀希有之大熊也凡熊膽春夏則瘦小黑色帶黃
 秋冬則肥大而深黑色也取之有數品鐵砲擊取者脂

生捕者並膽全追捕者次之穴捕者又次之於此則能分攫之謂之藉尾數木盈穴則終窮迫而出試法點水
 運轉徹底為一線黃黑先色其味苦微辛甘氣腥也猿膽亦為線然不能運轉且赤黑色而不先味苦氣惡也
 又偽作者有數品
 熊膽膜有八重穿取其膽肉盛身肉造成者難辯
 又有墨與油和煎染紙為袋別用熊骨黃栢五倍子濃煎為膏盛件袋晒櫪間如鈎榜漸乾而推扁作之
 熊皮造泥障坐褥及鞞袋等賞之正黑色美亞于獵虎其黃白色者最珍



熊

碑音

人熊 馬熊
 和名之
 蓋自熊畧稱也

本細罷似熊而大色黃白其頭長脚高猛憨多力能拔樹木虎亦畏之遇人則人立而攫之故俗呼為人熊蓋熊罷壯毅之物屬陽故書以不二心之臣譬之

熊

音

本細熊似熊而小色黃赤或呼為赤熊蓋熊罷類也如豕色黑者熊也大而色黃赤者罷也



麋羊

リンヤン

九尾羊
 和名如萬之俗云介又

本細麋羊似羊而青色毛粗兩角短小有節大如入手指又有一角者常獨棲懸角於木枝不着地而夜宿以遠害可謂靈也故字從靈角有其掛痕其角極堅能碎金剛石金剛石出西域狀如紫石英百鍊不消物莫能擊惟於羊角扣之即自然水泮也又獺骨偽充佛丹物亦不能破用

此角數寸之即碎皆相畏耳其皮以作座褥
 臍寒或入肝經甚捷羊屬火而同氣相求也明目治
 小兒驚風大人中風搖擗等肝膽之病又能噎塞不通
 并以為藥飲方寸匕辟邪氣不祥解諸毒
 肉甘平治惡瘡強筋骨免蛇蟲毒

按廬羊似羊及鹿而灰青色腹白微黃眼畧大也於吉
 野山中捕之畜養而不食穀肉等未知常所好食者試
 投諸草及菓子止食樵葉竹嫩葉薊葉而不多食故難
 畜其尿亦如鹿尿

山驢

身似驢角似羚羊但稍大而節踈慢耳尾似馬
 有波蹄用其角偽羚羊一名輪



山羊

野羊 羴羊

本細山羊野散在源似羚羊而色青大如牛善鬪至死其
 角長惟一邊有節節亦踈大不入藥用堪為鞍橋其皮厚
 硬其肉頗肥有大小二種大者角盤環肉至白介



鹿

鹿音 禄

本細鹿山林中有之馬身羊尾頭側而長高脚而行速
 遊龍相戲必生異壯者有角夏至則解大如小馬黃質白
 角則鹿得稱龍也

斑龍 鹿子 鹿子 鹿子 鹿子 鹿子 鹿子 鹿子 鹿子 鹿子

班牝者無角小而無班毛雜黃白色孕六月而生子性淫
一牡常交數牝性喜食龜能別良草食則相呼行則同旅
居則環角外向以防火獸臥則口朝尾闕以通督脉鹿乃仙
獸自能樂性六十年必懷璫于角下班痕紫色行則有涎
不復急走故曰鹿載玉而角班魚懷珠而鱗紫鹿千歲為
蒼又五百歲為白又五百歲為玄端應圖云鹿者純善之
獸王莽則白鹿見

按鹿多淫而牡夜鳴喚牝秋夜最頻又出田圃食穀菽
獵人以鹿角根及胎鹿皮或煨薑皮作笛吹偽牝鹿之
音牡甫畝來竟罹罟或入陷穿來但蝦蟇皮之笛則鹿多
又夏月腰鐵籠焚火狀似松明鹿見火大喜來竟為人所
所殺謂之照射性怖人不齧不觸如被逐迫則以後足
彈力甚強如捉兩角相推則人難勝捉片角捏則鹿直
也鹿為春日神使奈良人家多狎如雞犬春日野野人勿食鹿

鹿肉 甘溫 補中益氣力強五臟九月以後正月已前鹿常

能別良草白蒿水芥甘草薺芫薺耳不食他草乃仙獸
純陽多壽之物故其肉角有益於人無損按多食鹿

鹿茸 壯筋骨生精補髓養血益陽治一切虛損蓋古

角既解新角初生時如紫茄鹿角解陰陽相及如此
稍長四五寸形如分岐馬鞍茸端如瑪瑙紅玉破之肌

如朽木者最善鹿茸不可入以鼻嗅之中有小白蟲視
△按鹿茸茸乃俗云袋角茸字茸字茸生俗以為茸菌之字鹿

角初生相似未開茸故然矣長二三寸不尖不堅者為
良以猿尾鹿尾偽之本州必讀云鹿角初生為茸至堅

老成角不過兩月之久其發生之性雖草木易生者未
有速於此者其補益於人又豈有過於此物乎

鹿角鹹溫生用則散熱行血消腫辟邪熟用則益腎補虛
強精活血

鹿角霜 同膠 補中益氣治腰痛吐血下血婦人血閉無子

者懷姙安胎久服輕身延年

者作法 百代醫宗云 新鹿角三對每對各長二寸截之取長

流水浸三日刷淨垢土每角一斤用楮實子 一兩桑白

皮黃臘 各一兩 入鐵鍋水煮三晝夜慢火不可少停水少

則添熱湯 不灼 日足取出角以腕為度削去黑皮薄

切曬乾碾為末名鹿霜也 其餘于鍋中水慢火再熬

成膠名鹿膠也 本草之說亦互交註 今自中華來鹿角膠形圓而

押朱印云世醫製角膠

造玉法 以鹿骨角為屑浸醋四五日用其醋煮熟之半

日取出入朱和調作珠形以鹽珊瑚又欲青色則用綠

青染成 鯨骨削成燒灰和豬脂納之

鹿皮 右一切漏瘡 燒灰和豬脂納之

按鹿皮作革以作鼓鞞鞞裘等其用最多但後鹿皮薄

小而肌不濃也凡暹羅東埔寨咬啣吧太泥太寬等西

南夷每年所來鹿皮野馬皮鹿皮等大約二十余方枚

以暹羅鹿麋之皮為最上其野馬皮肌厚麋而為最下



麋

眉音

麋子

麋牡 麋牝

和名於保之加

本綱麋海陵間最多千百為群多牝少牡乃鹿屬也牡者

有肉鹿喜山而屬陽故夏至解角麋喜澤而屬陰故冬至

解角麋似鹿而色青黑大如小牛肉蹄目下有二穴最為夜

目今獵人多不分別往往以麋為鹿

麋角 同茸同 屬陰故治腰膝不仁補一切血病若平心

痛一服立瘥 鹿之茸角補陰左腎血液不足者宜之

雙頭鹿 又名茶首札本綱似鹿前後有頭一頭食

一頭行山人時或見之

鹿頭



麀

音主

キユイ

三才圖會云麀似鹿而大群鹿隨之皆視麀所往也其尾辟塵以置積帛中能令歲久紅色不黧又以拂塵令麀不蠹

△按禪家常携麀尾今呼曰拂子為高僧衆皆隨行詳見下



麋

音巳

俗云古比止

キイ

本細鹿山中多有之乃麀類也似麀而小牡者有短角

色豹脚脚矮而力強善跳越其行草莽徂循一徑其口兩邊有長牙好聞南人往往食其肉然堅韌不及麀味美其皮極細膩鞣鞣珍之為第一無出其右者但皮多牙傷痕其聲力擊破鈹
一種有銀麀白色 一種有紅麀紅色 一種麀類麀而大者



麋

音同

麋子

キヤン

和名久八加 俗云美止利

本細麀秋冬居山春夏居澤淺草中多有之似鹿而小無角黃黑色大者不過二三寸雄者有牙出口外其皮細軟勝於鹿皮夏月毛毳而皮厚冬月毛多而皮薄也其大者曰麀古語云四足之美有麀是也更生也

一種有銀麋，白色云。玉者刑罰中理則出之。右今注云鹿有角不能觸，麋有牙不能噬。三才圖會云麋之性怯，飲水見影無不驚奔，故人食其心者多懼怯，不知所為。

△按麋皮自暹羅來，名美止里，或稱奈禮阿比者，乎以為鞞裘，軟美為最上。



麋

麋

射父

香麋

莫訶婆伽梵

其香氣遠射，故字从射。

本綱麋似麋而小，黑色，故名香麋。陝西益州雍州秦州出，西北者香佳，出東南者次之。山谷在之常食柏葉及蛇，其香正在陰莖前皮內，別有膜袋裹之。夏月食蛇蟲多，至寒則香滿入春臍內急痛，自以爪剔出着尿溺中覆之，常在

處不移，人以此獲之，其性絕愛其臍，為人逐急即投巖，難得價同明珠。其香聚處遠近草木不生，或焦黃也。帶香過園林，則瓜果皆不實。今人以皮膜裹之多偽，凡真香下子分作三四子，刮取血膜雜以餘物，以四足膝皮而貨之，但破看一片毛共在聚中者為勝。今人以蛇蛻皮裹香，稱香是相使也。

麋香 辛温 辟惡氣邪鬼 温瘧驚癇 心腹暴痛 痞滿 佩之或置枕間 辟惡夢 鎮心安神 患癩久帶其香 透關令人成 具疾 又忌大蒜

△按三才圖會云麋如小鹿，有虎豹之文。今商汝山中多群也。字彙亦曰有虎豹文，蓋黑色有豹文者乎。文祿三年七月，泉州塚商賈納屋助左衛門到，呂宋國還得麋二匹，獻之關白秀吉公。象退牙犀退角，麋退臍，皆輒藏覆，知自珍也。今所渡麋香

雲南者為上，東京者為次，福州、南京又次之。有真偽數品，難明。大抵麝香為最上，有皮膜裹之，一箇重自五錢可入錢，一種無皮膜如煉粉者，名曰傳深麝香，其赤黑色而有乾者，有濕者，其香亦有異。同相傳鯨屎或朽木為末，同麝臍盛罈置陰處，經歲月，拔取臍，令香傳深最下品也。臍揉碎與木粉和合者，為中品。真臍揉碎者，名臍傳深，是為上品。試法燒火無灰，其香不變者，真也。各響集云：忌佛前焚麝香，見于攝真實經。



靈貓

俗云麝香貓
靈狸 香狸
神狸 類

本綱靈貓在南方山谷，狀如狸，其文如金錢豹，有髦，自能為牝牡，自孕而生，故食之者，不如其陰，糞溺皆香如麝，亦相似。

亦相似

△按靈貓 俗云麝香貓 咬啣吧及天竺 有之似貓大尾 麝跳頑

一種有麝香木其木氣似麝臍香 一種有麝香木大明一統志云 真臘國有麝香木其木氣似麝臍香



貓

音 家狸
金花貓 出月
義貓 為
效者也

和名林古萬

本綱貓其名自呼，捕鼠小獸也。有黃、黑、白、駮、數色。狸身而虎面，柔毛而利齒，以尾長，腰短，目如金銀，及上。多狡者為良，其睛可定時。子午卯酉，如寅申巳亥，如滿月。丑未辰戌，如棗核。其鼻端常冷，惟夏至一日，則煖。性畏寒而不畏暑，能畫地上，食隨月旬上下，齧鼠首尾皆與虎同。其孕也，兩月而生一乳數子，但有自食之者，俗傳牝貓無牡，但以竹箒掃背。

和名林古萬

和名林古萬

數次則孕或用斗覆貓於甕前以刷帚頭擊斗祝甕神而求之亦孕此與以雞子祝甕而抱雞者相同俱理之不可推者也貓有病以烏藥水灌之甚良世傳薄荷醉貓死貓引竹物類相感然耳

貓屎 諸蟲入耳滴入之即出取尿法以薑或蒜擦牙鼻或生葱舂鼻中即遺出

本草綱目卷之三十一 獸部 十九 貓

萬寶全書云貓純黃純白純黑者佳

△按貓春壯喚乳秋壯喚乳而乳大抵春秋二度生子秋子多難育性畏寒也凡六十日而產生一七日始開眼經三旬始自食飯其吸乳之間糞溺皆由貓舐之過一月半貓重可十兩則離乳能育凡十有餘年老壯貓有疾為災者相傳純黃赤毛者多作妖惟於暗室以手逆撫背毛則放光或吐油者是當為怖之表也凡犬每嫉貓噬殺不欲吃其肉止殺棄耳不如貓嗜鼠也

凡病貓用烏藥或生硫黃汁或鯪魚泥鱗天藥子皆能治又方用胡椒末以水調服雖若其辛味能愈甚補但捉頭引上之露脚爪者不治如變則灸尾根立愈貓食鳥貝之腸則耳缺落往往試之然

三才圖會云貓耳經捕鼠後則有缺如鋸如虎食久而鋸耳也酉陽雜俎云貓洗面過耳則客至其黑貓關中逆循其毛若火星



狸

音 蚤

和名木

たぬき

野貓

獺子

本綱狸有數種大小如狐毛雜黃黑有斑其足踏其跡如貓狸如貓而圓頭大尾善竊雞鴨其氣臭肉不可食虎狸有斑如猛虎而尖頭方口善食蟲鼠果實其肉不

臭可食

九節狸

似虎狸尾有黑白錢文相間其皮可供裘領

玉面狸

南方間有之白面而尾似牛專上樹木

食百果冬月極肥其肉藏獐珍品又撒畜之鼠帖伏不敢出也

玃

似貓狸而絕小黃斑色居澤中食蟲鼠及草根

又靈貓

香狸之屬也各條又登州島上有海狸狸頭而

魚尾也

狸肉

治痔及鼠瘻作羹雁不過三頓甚妙凡食狸可去正毒

△按狸有數種而淡黑色背文如八字者名八文字狸皆脚短而走不速登樹甚速其亢夏則與卑下冬則與高上老狸能變化妖怪與狐同常竄土穴出盜食果穀及雞鴨與猫同屬故名之野猫或鼓腹自樂謂之狸腹鼓或入山家坐爐邊向火乘暖則陰囊垂延廣大於身也

狸皮可為鞞



風狸

うせたぬき

風母 平狸

風生獸狝狽

加世大奴木

本細風狸大如狸如獺其狀如猿猴而小其目赤其尾短如無其色青黃而黑其文如豹或云一身無毛惟自鼻至尾一道有青毛廣寸計長三四分其尿如乳汁其性食蜘蛛亦啖薰陸香畫則踞伏不動如蟻夜則因風騰躍其機越巖過樹如鳥飛空中人網得之見人則如羞而叩頭乞憐之態人槌擊之倏然死矣以口向風須臾復活惟碎其骨破其腦乃死一云刀所不入火焚不焦打之如皮囊雖鐵擊其頭破得風復起惟用石莖蒲塞其鼻即死也

如莫三才圖會

狀類 卷三

三十一



狐

胡音

射于稱俗

和名按狐木
豆稱射于也
關中呼為野
于語別獸也
野于語別獸也

本細狐北方最多今江南亦有之江東無之形似小黃狗而鼻尖尾大日伏于穴夜出竊食聲如嬰兒氣極臊烈其性疑疑則不可以合類故狐字從狐常疑審聽故捕者多用罝蓋妖獸鬼所乘也有二德其色中和小前大後有黃黑白三種白色者尤稀尾有白錢文者亦佳其服毛純白謂之狐白共毛皮可為裘狐死則首丘狐善聽水或云狐有媚珠或云狐至百歲禮北斗變為男婦以惑人又能擊尾以出火或云狐魅畏狗千年老狐以千年枯木燃照則見真形犀角置穴狐不敢歸凡狐魅之狀見人或又手有禮或祇揖無度或靜處獨語

或裸形見人也

狐肉 甘溫

治瘡疥補虛損及五臟邪氣作腫或生作瘡

狐膽 臘月

治人卒死雄狐温水研灌入喉即活無移時者

狐血

解酒毒以狐血漬黍米交門冬為丸飲時以一丸

置舌下含之令人不醉

失本

按本朝狐諸國有之唯伊豫土佐四國無之耳凡狐多

壽經數百歲者多而皆稱人間之俗名如大和源九郎是相傳狐者倉稻龜之神使也天下狐悉祭社洛之稻荷社矣人建稻荷祠而祭狐其所祭者位異干他狐凡狐患則聲如兒啼喜則聲如壺敲性畏犬若犬逐之窘迫則必尻其氣惡臭而犬亦不能近之將為妖必載體拜北斗則化為人見于陳眉或人報仇亦能謝恩好小豆飯油熬物試狐魅其邪氣入肩脇皮膚間必有塊診其脉浮沉不

定其按指多震也能察之者刺火鍼則去或先疑似之間煎檉葉令服之狐妖者不曾吃真病者雖嫌臭味而能吃

狐有花山家能勢家之一派相傳云往昔有狐狩老狐將捕急逃隱花山殿乘輿中乞赦遂得免矣能勢何某亦雖時異而助死之趣相同共狐誓曰至子孫永宜謝厚恩也自此于今有狐魅人則以二家之符置閭傍乃魅去平愈其固約人亦可愧也又能守死如有人生剖狐腹取膽然不動不目逃刻盡臟腑後死此乃首丘之理乎

三才圖會云狐古淫婦所化其名曰紫善聽水河水合時聽水下無聲乃行

相傳近衛帝有侍女名玉藻會帝不豫醫療無効使安倍泰成禳之占以為玉藻之障碑即令玉藻持幣祝之玉藻怖捐幣而去化為白狐入下野那須野害人多於

是使義純浦廣常上總驅之狐又化石殺生石是也詳于下野國

之信州諏訪湖水冬月水合而人馬行水上春水漸解往來止其始行也始止也皆窺見狐往來為的

三才圖會云北山有黑狐即神獸也王者能致太平則見四夷來貢周成王時嘗有之

元明天皇和銅伊賀獻黑狐同五丹波獻黑狐元正天皇靈龜遠江獻白狐養老甲斐獻白狐皆以為祥瑞

女中記云狐五十歲能變化百歲為美女為神巫為丈夫與女子交接千歲能知千里外事即與天通為天狐

五雜俎云齋晉燕趙之墟狐魅最多然亦不為患北人往往習之亦猶嶺南人與蛇共處也狐千歲始與天通不為

魅矣其魅人者多取人精氣以成內丹然則其不魅婦人何也曰狐陰類也得陽乃成故雖在狐必托之女以惑男子也然不為大害南方猴多為魅

托於人也強氣者則不能托蓋邪氣乘虛入之謂也

口讀三才圖會 狀類卷三十八 狐類 在頁目錄 二

初如傷寒瘡癰類但謔語有異耳以咒術靈符禳之則病人詈語宿意此乃將去之表也既解去時忽倒臥熟睡一二日勿呼起自身寤則安



貉

音鶴

與權同穴異處故字從各說文作狢和名無之奈

本網貉生山野間狀如狸頭銳鼻尖班色其毛深厚溫滑可為裘服日伏夜出捕食蟲物出則權隨之其性好睡人或見之以竹叩醒已而復寐故人好睡者謂之貉睡又言其非好睡乃耳聾也故見入乃知趨走
△按日本紀推古帝五年陸奧有貉化人以歌之



獠

音端

權狢 猪獠 縷子 和名美

本網獠山野間穴居狀似小豬狢形體肥而行鈍其足踏蹠者足其跡夙頭蹠者指其耳聾見人乃走短足短毛尖喙褐毛頭連尾毛一道黑能孔地食蟲蟻凡果其肉帶二氣皮毛不如狗獾
肉甘酸 治水脹久不瘥垂死者作羹食下水大効野獸
美益瘦人



權クワン
音歡
狗權クワン
天狗テンク

本綱權狗權クワン猪權クワン二種相似而畧殊似小狗而肥尖喙
矮足短毛深毛褐色其皮可為裘領食虫蟻凡果
三才圖會云權與貉同穴居權之出入以貉為導其皮可
以禦風



木狗モクク
音玄豹

本綱木狗在廣東山中形如黑狗能登木其皮為衣襪能

運動氣血元世祖有足疾取以為袴人遂貴重之此前所
未聞也又蜀川西有玄狗大如狗黑色尾亦如狗其皮作
裘褥其暖冬月遠行用其皮包肉食數日猶温彼土亦珍
貴之此亦木狗之屬
△按疑此獵虎之屬乎獵虎見於後



豺シヤウ
音儕
俗云也
未以奴

本綱豺處處山中有之狼屬也似狗而頰白前矮後高而
長尾其體細瘦而健猛其毛黃褐色而鬚鬣其牙如錐而
噬物群行虎亦畏之喜食羊其聲如犬人惡之以為引魅
不祥其氣臊臭可惡世傳狗為豺之舅見狗輒跪亦相制
耳月令云九月豺乃祭獸可謂才矣故字從才

中莫三才圖會
狀類卷三十八
二五

△按豺俗云狗狀似狗而以足有蹠如狼足為異山行人怖
不之甚於狼



狼

公不ク多
毛狗 獾子
狼牝 獾子
和名於
保加美

本細狼處處有之豺屬也穴居形大如犬而銳頭尖喙白
頰駢脇高前廣後脚不甚高能食雞鴨鼠物其色雜黃黑
亦有蒼灰色者其聲能大能小能作兒啼以魅人其久鳴
其腸直故鳴則後竅皆沸而糞為烽炮直上不斜其性善
顧而食反踐藉老則其胡如袋所以跋胡壹尾進退兩患
其象上應奎星合音也與胡同謂助骨連也
肉鹹熱補益五臟身腸胃腹有冷積者宜食味勝
狼牙佩之辟邪惡氣狼喉壓浴噎病日乾為末每半錢

狼皮暖人辟邪惡氣 狼尾繫馬胸前辟邪氣令馬不驚

月馬 女の平子尻狼色何々の口々々々々々

△按狼春夏出山家竊食鳥獸及人物秋冬穴居性能知
機若欲獵則深匿不出四趾有蹠而能涉水或鑿砲火
繩之氣則遠避去夜有行人跳越其首上數回人如恐
怖轉倒則噬食稱之送狼敵不怖又不害故行山野人常
携火繩也狼見人屍必跳超其上尿之而後食之
五雜組云江南多豺虎江北多狼狼雖猛不如虎而貪殘
過之不時入村落竊取小兒銜之而趨豺虎遇一獸逐之
雖數晝夜不舍必得而後已故虎豹常以此君子而豺狼
比小人也

狼狼 狼前二足長後二足短狼前二足短後二足長狼
無狼不行狼亦無狼不行若相離則進退不得
△按二物相依賴者蟹與蛭蛭觀鼠蝦與水母見魚知母
與黃相觀木狼與狼亦然矣而狼未知其何物



黑青

震澤長語云大明成化十二年京師有物如狸如犬倏然如風或傷人面噬手足一夜數十發負黑氣來俗名黑青

△按元祿十四年和州吉野郡山中有獸狀似狼而大高四尺長五尺許有白黑赤皂彪斑之數品尾如牛蒡根鉞頭尖喙牙上下各二如鼠牙齒如牛齒眼豎脚大而

有蹊走速如飛所觸者傷人面手足及喉遇之人俯倒則不噬而去用銃弓不能射之用阱取得數十而止

名誌蓋黑青之屬乎



檮杌

倒壽

頑凶而無疇此曰檮杌此獸然故名之乎

三才圖會云檮杌一名獸之至惡者好鬪至死不却西苑中獸也狀如虎毛長三尺餘人面虎口牙一丈八尺獲久食之獸鬪終不退却惟而已

猥

萬音

三才圖會云猥獸之長者一名猥以其長故以曼

猾

滑音

本綱曰海中有獸名曰猾其體入油中油即活水不可救止以酒噴之即滅不可于屋下收故曰水中生火非猾體而莫能也

△按猾不載形狀蓋檮杌猥猾之類本朝未曾有之物



兔

明脉 宛子
舍迦 梵書

和名 宇
佐木

本細兔處處有之為食品之上味大如狸毛褐形如鼠而尾短耳大而銳上唇缺而無腭長鬚而前足短尻有九孔跌居橋捷善走雄豪而孕五月而吐子或謂兔無雄而孕以孕者兔目不瞬而瞭然賊名兔者明月之精入藥者不經之說為驚驚以早為兔榮惑星不明則雉生兔

似兔而大青色首與兔同足與鹿同

兔肉 甘寒 補中益氣止渴去兒癩豆瘡凡食兔可去疔八九芥橘及雜肉忌與兔同食

兔腦髓 又催生神藥以上藥方見本草附方生塗戰凍瘡能治

兔血 鹹寒 涼血活血催生易產解胎毒不患痘瘡

兔皮毛

治難產及胞衣不出餘血捨心脹刺欲死者極驗燒灰治小便不通及產難

△按兔善走如飛而登山則愈速下山則稍遲所以前足短也每雖熟睡不閉眼黑睛瞭然

傳燈錄云兔渡川則浮馬渡及半象徹底截流

宋史云王者德盛則赤兔見王者敬耆老則白兔見然今每白兔有之北國之兔白者多稱越後兔者形小而潔白可愛每食蔬穀而能馴尋常之兔性狡而難馴

水狗

水獺

和名 宇曾
今云 川宇
曾別有 海宇
宇曾 山宇
別之 故以 宇



本細水獺江湖多有之狀似小狐而毛色青黑若故紫

似狗，層如伏翼，長尾四足俱短，頭與身尾皆扁大者，身與尾長三尺餘，水居，食魚，能知水信，為允，鄉人以占潦旱，如鵲巢，知風也。正月十月獺兩條，魚知報本，反始也。熊食鹽死，獺飲酒而斃，是物之性也。今漁舟往往馴畜，使之捕魚，獺即獺之大者，頸如馬，身似蝙蝠，或云獺無雌，以獲為雌，故云獲鳴而獺候。

獺肉甘鹹 治夜氣濕病及牛馬時行病女子經脈不通

太小便秘但熱症宜

獺肝甘溫有毒但 諸畜肝葉皆有定數惟獺肝一月一葉

十二月十二葉其間又有退葉用之者須驗治虛勞咳

嗽傳尸病以肝一具陰乾為末水服

獺膽苦寒 治眼翳黑花飛蠅上下視物不明入點藥中也

又以獺膽塗盃唇使酒稍高于盃面

△按獺溪澗池河之淵灣或巖石間為穴出食魚遊水上時以砲擊取之性捷勁牙堅故闖犬却喫殺犬或云先

鯧變成獺故獺胸下亦有肉白又鯧變成獺但鯧變者口圓鯧變者口扁也以鮪變其鯧則海魚若謂江海獺乃鯧之變溪湖獺乃鯧之變則可知矣乎恐俗說也 獺皮 作褥及履屨產母帶之易產毛甚柔軟微似獺虎而毛短形小不堪用



海獺

川獺海獺山獺 之一種有之

即是此云海獺也 重出千後

本網海獺生海中似獺而大如犬脚下有皮如鼯梅毛着永不濡頭如馬自腰以下似蝙蝠其毛似獺大者五六十斤肉可烹食又有海牛海馬海驢等皮毛在陸地皆候風潮猶能毛起

△按海獺處處有海中狀獸與魚相半者其大者六七尺頭面至肩類牝鹿而耳小眼大有利齒背身毛細密而

短微赤土器色美兩鬃末黑似手是以下腹大肥尾窄有尾長二寸許似龜尾而黑夾尾有鬃黑色縱有五斷道前一寸許處有黑刺爪欲立行則開擴之以為足出肩以上於水面則似獸也欲潛游則窄伸之如魚尾然

山獺

一名神麴出廣州其性淫毒山中有此物凡北獸皆避去其陰莖以為補助要藥然不載形狀



海鹿

阿之加

△按海鹿即海獺也但本草謂頭如馬者差取紀州有海鹿島多群居每好眠上島上解睡唯頭檢四方若漁舟來則誘起悉轉入水中潛游甚速而難捕其肉亦不

甘美唯熬油為燈油耳西國處處亦有之其聲畧似犬如言於宇蓋海獺海鹿一物重出備考合

我意亦之行... 骨狃 海狗

骨狃

海狗

膾膾臍

胡人呼之曰阿慈勃他倫



本細膾膾臍諸說區多女直國撒馬兒罕朝鮮突厥國等北海有之又如三佛齋國南海亦有之毛色似狐尾形似魚足形似狗而無前兩足呼其外腎曰臍者連膾取之也膾膾臍味甘大補中益腎氣暖腰膝又治驚狂癩疾

△按膾膾臍與州松前海中有一大者二三尺全體魚類而有毛乃此魚與獸半者矣頭似貓而口尖有眼鼻而無耳垂止有小孔其齒上一行下二行相咬長短齧齧其

尾有岐如金魚尾而黑色者各有五岐其表中間有三針而堅似此其毛色似鱗毛而根稍黑無手足而近尾兩脇有鱗蹠而黑色也如足然此鱗而非足本草諸註為有足而無前足者未見生者憶見之誤也有牡牝難辨以外腎有無別之其外腎長四五寸大如小指陰乾黑色性冷睡眼土人以小者最美貴之五六月生于此時泛海上食小鱗蓋外腎連臍取之說亦不然矣凡狗食之則毛脫皮爛至死以可以知性大溫也其小者名所毛悉平虛寒人食其肉暖腰足松前人以為美饌猶是肥前人嗜鱗也



胡獺

海鹽 天木集 別有海鹽與此不同 胡者夷之名獺者大獺之名也 俗云登土

△按胡獺松前海中有之形色氣味共似臘胸獸而大也但以齒辨之胡獺下齒二行好眠常寢於水上亦奇也本草所謂海獺前出於一類乎蓋海獺臘胸阿茂悉平胡獺之四種同類異物也特以臘胸人賞之故以胡獺為充臘胸獸



水豹

本細豹有水陸二種而海中豹名水豹文選西京賦謂益水豹者是也 △按蝦夷海中有水豹大四五尺灰白色有豹文其皮販于松前其皮薄毛短而不堪用

本草綱目卷之三十 魚鱗類 水豹



獵虎

正字未詳

△按獵虎蝦夷島東北海中有島名獵虎島此物多有之
 常入水食魚或出島奔走疾如飛大如野猪而頸短亦
 似猪頸脚矮島人剥皮待蝦夷人交易其毛純黑甚柔
 軟左右摩之無頓逆有黑中白毛少交者為官家之襪
 其美無比之者價最貴重也其全體無見生者人以皮
 形察之耳其皮送長崎而中華人爭求疑此本州細目
 所謂木狗之屬也木狗見
 衲豆布 △按此亦蝦夷海中有之大四五尺黑色
 毛短疎其皮薄不復為襪止為毛履或為
 鞍飾亞熊障泥然不上品

和漢三才圖會卷第三十九之四目録

卷之三十九

鼠類

鼠 <small>ネズミ</small>	鼯鼠 <small>リス</small>	水鼠 <small>カニクシ</small>	蟹鼠 <small>カニクシ</small>	鼯鼠 <small>リス</small>
鼯鼠 <small>リス</small>	鼯鼠 <small>リス</small>	火鼠 <small>ヒリス</small>	食蛇鼠 <small>ヘビクシ</small>	隱鼠 <small>カクレネズミ</small>
鼯鼠 <small>リス</small>	鼯鼠 <small>リス</small>	鼯鼠 <small>リス</small>	麝香鼠 <small>カサネズミ</small>	鼯鼠 <small>リス</small>

和漢三才圖會 鼠類 卷之三十九

貂 てん
狷 けん

黃鼠 こいらつね
鼬 いす

鼯鼠 たけねずみ
附 鼯鼠
出 于 原 會

卷之四十

寓類 恠類

獼猴 びぼう

獾 やまこ

狨 まて
ひげ

後 ご
獨 ひとり

果然 こたへ
蒙頌 モンソウ

獬廌 せいち

猩猩 せいせい

野女 やまにょ

狒狒 びび
目録

山都 さんと

山獬 さんせい

木客 もくかく

山獮 さんげん

山精 さんせい
山姥 さんば

魃 か

魍魎 わうりょう
みん

彭侯 へいこう

水虎 すいこ

川太郎 かわたろう

獸之用

牝牡 めいぼ

角 かく

牙 か

蹄 てい

蹠 てき

皮 かわ

和漢三才圖會

鳥類 在 頂 目 録

二

肉

非

類

類

糟之用

卷之四十九

川大鳴類

怪類

獸

遠

水泉

山

山

木

山

山

木

和漢三才圖會卷第三十九

攝陽城醫法橋寺島良安尚順編

鼠類



鼠

音

鼯鼠 家鹿

首鼠 老鼠

鼠字象其頭齒腹尾之形

和名彌須美

本細鼠其類頗繁形似兔而小青黑色有四齒而無牙長鬚露眼前凡四後凡五尾文如織而無毛長與身等五臟俱全肝有七葉膽在肝之短葉間大如黃豆正白色貼而不垂鼠孕一月而生多者六七子魚食巴豆而死鼠食巴豆而肥鰻字疑當作鳥乎鷺鼠食鹽而身輕食砒而即死玉樞星散為鼠在卦為三艮其聲猶唧唧凡鼠壽三百歲

善憑人而卜名曰仲能知一羊中吉凶及千里外事鼠性
 多疑出穴不果密養之用獻親貴初生閉目未食謂之密哺
 鼠肉甘治小兒疳腹大貪食者和黃泥裹燒熟去骨取肉
 瘦人出筋鐵入肉取鼠一枚肉薄批焙研每服二錢熱
 鼠膽點目治青盲雀目不見物滴耳治龍年聾者不過
 鼠印即外腎也似上印媚悅正月朔端午七夕十一
 取陰乾盛青囊男左女右繫帶止人見之無不懼悅所未知也
 鼠糞入藥用牡鼠屎者是也為厥陰血分藥有小毒食
 成黃疽治馬咬狗咬猫咬成瘡者傳之
 △按鼠豫知人之科舉遷居每夜舉床上席間微塵則有
 應往青帝遷都時鼠先移至詳于日西陽雜組云人夜
 臥無故失髻者鼠妖也又鼠有着人及牛馬而晝夜不
 避無奈之何也唯用咒術宜禳除

鼠咬用胡椒末傳之凡鼠所咬人禁食小豆則愈性畏草
 菘用生草菘水煉塞鼠穴則不出
 鼠糞有毒養小鳥之餌誤入食之鳥皆死又鋪腐鐵器鼠
 屎塗新小刀表安於醋桶上得醋氣下宿刮去之肌如
 古又凡鼠屎尿損絹紙以可知
 野鼠田鼠形狀不異家鼠而別種也在田野竊食菽穀
 人捕之切尾端其血止養之豫令飢每教之為汲水或
 書使之形勢勝於家鼠之黠乞丐出市衢使之糊錢也
 既載五雜組則和漢共然矣月令云田鼠化為鴽
 鼠白鼠



鼯音

△按鼯白鼠也非老鼠變色者而自一種也故往往見小

鼯然不多人以爲福祥且謂大黒天使會有之者多出於米倉



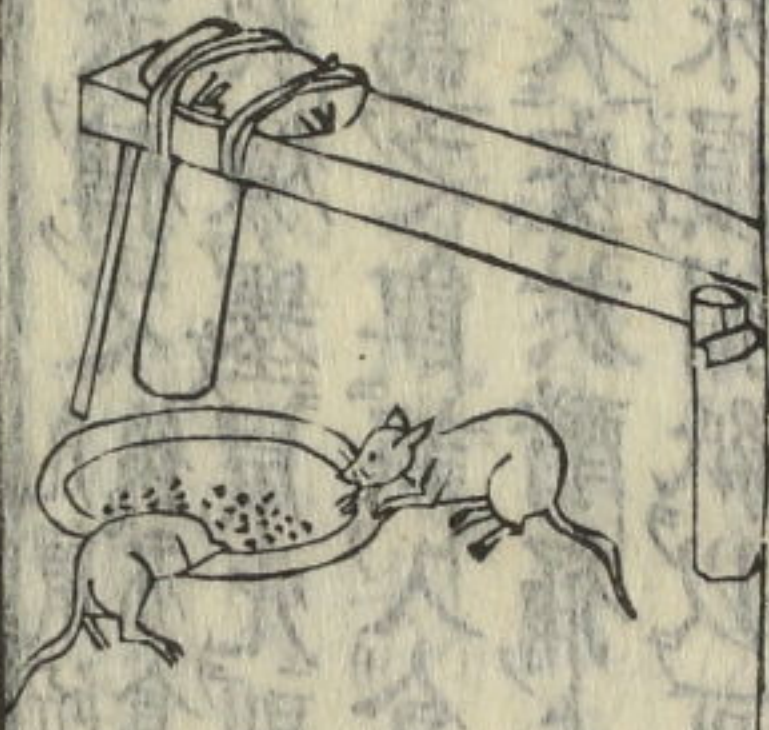
めまくらしむぐみ甘口鼠

鼯 音 奚

和名阿末久知弥須美

イ井

本細鼯者鼠之最細者齒人不痛食人及牛馬等皮膚成瘡至死不覺正月食鼠殘多爲鼠瘻小孔下血者皆此病也治之以豬膏摩之及食狸肉爲妙



のら鼠

鼯 音 奚

和名抄爲鼯鼯二字

和名乃良祿

ツイシマイ

俗云二十日鼠也

本細鼯似鼠小即今地鼠也

按鼯鼯大不過二寸雖老不敢長大而甚進疾每出厨下確頭竊食米糠俗以爲鼯與鼯鼯一物者非也不痛或謂鼯鼯即家鼠子出窠可二十日故名之者亦非也家鼠之赤子皆大於鼯鼯



鼯 音 奚

鼯鼯 玉篇音 離受

和名豆 良祿古

ワイアイ

鼠類者連也者小之通稱

按本細鼯鼠小也相銜而行也 玉篇與本草文字上下也



鼯

終音

鼯音

本綱鼯鼠郭璞大如掌其文如豹漢武帝會獲得以問終軍者

△按廣博物志云竇攸治爾雅舉孝廉為郎世祖與百寮大會時得鼠身如豹文燦有光澤世祖異之問羣臣莫知攸對曰名鼯問何以知之攸曰見爾雅詔察視書如其言又辛怡諫為職方有異鼠豹首虎臆大如拳怡諫以為鼯鼠而賦之章若虛曰此說文所謂鼯鼠豹文而形小一座敬服

水鼠

水鼠鼠沉音



本綱水鼠似鼠而小食菱芡魚鰕或云小魚小蟹所化也△按鼯水鼠也有溪澗狀小色稍白或灰黃赤斑而善走水食水草魚鰕

著聞集云安負比豫州矢野保浦有島名黑島離人家在一里許有漁人名桂碯大工一日網數百之鼠而鼠皆逃失焉平日彼島鼠多而食凡菜故無敢作圖是海中之鼠所為矣一異也

水鼠東方朔云生北荒積水下皮毛甚柔可為席臥之却寒食之已熱



火鼠

火浣布用皮作之

本細火鼠出西域及南海火州其山有野火春夏生秋冬死鼠產于中甚大其毛及草木之皮皆可織布汚則燒之即潔名火浣布



鼯鼠

平音

本細鼯鼠名有班文
△接近頃有三色鼠常色有白與材班以為珍物或有染

成偽者但如鼯鼠豹文者未聞出于本朝

鼯鼠



本細鼯頭目毛色皆似兔而爪足似鼠前足僅寸許後足近尺尾亦長其端有毛一趾數足止即鼯也
孔叢子云北方有獸名鼯食得甘草必齧以遺蛭蛭驅馳二獸見人來必負鼯以走一獸非愛鼯也為其得甘草以遺之鼯非愛二獸也為假足也蛭蛭一名青色似馬獸也驅馳一名似羸而小獸也

鼯鼠

突音

本細首陽山西南鳥與鼠同穴其鳥曰鷓狀如家雀而黃黑色其鼠曰鼯如家鼠而色小黃尾短鳥居穴外鼠居穴內圖見山禽部



食蛇鼠

くびのいね

△按唐書云罽賓國貢異鼠其喙尖尾赤色能食蛇凡蛇每好食蛙及鼠而復有食蛇鼯食蛇鼠



麝香鼠

きりくね

△按肥州長崎有異鼠俗呼曰麝香鼠大如家鼠之小者而喙尖每出庭砌厨下竊食物其體有臭氣而不可近猫亦惡臭不欲捕之其香雖不似于麝而有謂靈猫號

麝香猫對之名爾矣近世來於外國惟有長崎未蕃息干余國者何耶



鼯

焚音

田鼠 鼯鼠

別有名隱鼠者同名異種和名宇古呂毛知

本細鼯狀如鼠而大脚短尾長寸許目極小項最短其身肥多膏黑色尖鼻甚強常穿地中而行能壅土成空見日月則死月令季春田鼠化為鼯八月鼯為鼠是二物文化如鴛鴦然也鴛乃鷓類也伯勞化鼯鼯魚化鼯則鼯之化不獨一種也

△按鼯狀似鼠而肥毛帶赤褐色頸短似野楮其鼻硬白長五六分而下嘴短眼無眶耳無珥而聰手脚短五指皆屈但手大倍於脚常在地中用手掘土用鼻撥行復

還舊路時仰食蚯蚓柱礎為之傾樹根為之枯焉聞人音則逃去早朝窺撥土處從後掘開從前穿迫則窮迫出外見日光即不敢動竟死又畏海鼠肉鹹寒治癰疽爛瘡痔瘻瘡疥小兒食之殺就蟲皆燻今俗用鼯手搔疥癬治者有所以也乎

鼯鼯

土撥鼠荅刺不花○本細生西番山澤間穴土為窠形如獺夷人掘取食之其皮可為裘甚暖濕不能透



隱鼠

鼯鼠 偃鼠
鼠母 鼯鼠

本細隱鼠在山林中而獸類非鼠之屬大如水牛形似豬

灰赤色脚類象而驢蹄口銳胸前尾上白色有方而鈍性畏狗見則主水災



鼯鼠

碩鼠 鼯鼠
雀鼠 鼯鼠

本細鼯鼠似鼠而大也居士穴樹孔中頭似兔尾有毛青黃色善鳴能人立交前兩足而舞好食栗豆與鼯鼠俱為田害鼯小居田而鼯大居山也又專食山豆根取其毛作筆

△按鼯鼠形色行勢乃此云栗鼠也時珍以栗鼠為其狀色似鼠而大於鼠色淺於鼠尾粗大而長山中古樹穴在之每好食栗柿葡萄之諸果性怕寒身輕如飛日濕而腹滿則踞立于石上樹梢自被尾蔽身人畜於樊中

齒勁如鐵故不用鐵細則齒破脫去



貂 鼬

栗鼠 松狗
和名天牟
黑貂 和名布流木

本細貂鼠屬大而黃黑色如獺而尾粗也其毛深寸許紫
黑色蕭而不耀用皮為裘帽風領寒月服之得風更暖著
水不濡得雪則消拂面如焰拭眦則出亦奇物也惟近火
則毛易脫毛帶黃色者為黃貂白色者為銀貂此鼠好食
栗及松皮故名栗鼠高麗女直韃靼
△按貂在山中狀類鼬而身長大如獺毛色亦似鼬而胸
腹襖色頰短而醜其皮為鋒槍之鞘袋時珍以為栗鼠
蓋本朝謂栗鼠與貂其類不遠而異也栗鼠乃鼠屬
云老鼬變成貂然乎否能治眩暈入干

本細黃鼠狀類大鼠黃色而足短善走極肥穴居有土窖
如牀榻之形者則牝牡所居之處秋時畜豆粟草木之實
以禦冬各為小窖別而貯之村民以水灌穴而捕之味極
肥美也晴暖則出坐穴口見人則交其前足拱而如揖乃
竄入穴其皮可為裘領性最畏鼠狼此鼠大原及沙漠等
北地有之遼人尤以供上膳為珍饌



黃鼠

禮鼠 拱鼠
鼬鼠 貂狸



竹狔

鼯鼠 音留

本細鼯出南方居士穴中食竹根之鼠也大如兔人多食之味如鴨肉凡煮羊以鼯煮鼯以收物性相感也

鼯鼠

△按鼯鼠毛色形畧似鼠而有肉翼
詳于原禽類 伏翼之次



猬鼠 音彙 毛刺

猬 音彙

本細猬頭背似鼠刺毛似豪猪蜷縮則形如芥子房及栗房

擯毛外刺尿之即開其刺端分兩頭者為猬如棘針者為
豚人犯之便藏頭足毛刺人不可得能制虎跳入虎耳中
而見鵲便自仰腹受啄物相制如此其脂炸鐵中入水銀
則柔如銘錫



鼠狼 鼯生音

鼯 音佑

和名以太知

本細鼯狀似鼠而身長尾大黃赤其氣極臭其毫與
尾可作筆其肉甘温有毒臭此物能捕鼠及禽畜又能制蛇
虺

△按鼯其眼眩耳小吻黑全體黃褐色身長而柔撓雖小
隙竹筒及轉無不出能捕鳥鼠惟吮血而不完全食之其
聲如輾木音群鳴則以為不祥或夜中有瘴氣高外如

立柱呼稱火柱其消倒處必有火災蓋群鮑作效也
 水鮑本此一種常棲屋壁穴覘潞池入水捕魚性畏蟾
 蟾如相見則鮑困迷又畏瓢箪故養魚池邊安瓢箪



鮑

音

林谷以六味

限柔吹... 血見... 人亦... 亦...

和漢三才圖會卷第四十

攝陽 城醫法橋寺島良安 尚順 編

寓類 性類



彌猴

沐猴 為猴

胡孫 王孫

馬留 祖音

摩斯 梵書

本細彌猴狀似人眼如愁胡而頰陷有喉保名喉者藏食
 處也腹無脾以行消食虎無毛而尾短手足如人亦能豎
 行聲囁囁如欸孕五月而生子生子多浴于澗其性躁動
 害物畜之者使坐枕上鞭撻旬月乃馴也性好拭面如沐
 故名沐又厩中畜母猴能辟馬病故名馬留猴候也見人
 設食伏機則憑高四望善干候者也

小而尾短者猴也 似猴而多髯者猴也 似猴而大者
 攫也 大而尾長赤目者禺也 小而尾長仰鼻者狢也
 似狢而大者果然也 似狢而小者蒙頌也 似狢而善
 躍越者獬廌也 似猴而長臂者援也 似援而金尾者
 戔也 似援而大能食援猴者獨也
 大明一統志云瓜哇國中多猴不畏人呼以青青聲即
 出或役以果實則其大猴二先至土人謂之猴王候未人
 食畢群猴食其餘

△按和名抄援獼猴以為一物其訛傳用猿字為總名矣
 援猴 畜之者獼引之始云云 令攜扇及鞭為舞曲容每
 食菓豆乃必剥去皮吃之多貯喉中而時徐食之性與
 犬相嫉又忌觸穢見血則愁惡見念珠此喜生惡死之
 意因為嘉儀之物弄之相傳猴者山主之神使也



攫

却音

和名夜麻古

攫父

援猴

本細攫老猴也似猴而大色蒼黑能人行善攫持人物又
 善顧盼純壯無乳善攝人婦女為偶生子
 獼 神異經云西方有獸名獼大如驢狀如猴善緣木純
 壯無牡群居要路執男子合之而孕此亦攫類而壯壯
 相反者
 △按飛驒美濃深山中有一物如猴而大黑色長毛能立行
 亦善為人言豫察人意不敢為害山人呼名黑坊互不
 怖如有入欲殺其人則黑坊先知其意疾遁去故不能捕
 之蓋此攫之屬乎不知純壯純壯之是非耳



狻

戎音

狻音

和名萬太

本細狻生西戎及山南川峽深山中狀太小類狻毛柔長如絨可以藉可以緝其尾長作金色俗名金線絨輕捷善緣木甚愛其尾人以藥矢射之中毒即自齧其尾也以其皮作鞍褥



狻

圓音

俗用狻猴二字

猿同字

本細狻產川廣深山中似猴而長大其臂甚長能引氣故

多壽其臂骨作笛甚清亮其色有青白玄黃緋數種其性靜而仁慈好食果實其居多在林木能越數丈着地即泄瀉死惟附子汁飲之可免其行多群其鳴善啼一鳴三聲凄切入人肝脾

有金絲者黃色玉面者黑色及身面俱黑者或云黃是壯黑是牝牝能嘯壯不能也又云狻初生毛黑而雄老則變黃潰去勢囊轉雄為雌與黑者交而孕數百歲黃又變白也此說與列子獼猴變化為狻莊子獼狙以狻為雌之言相合必不妄也

三才圖會云常庭山多白狻狀如獼猴而差大臂脚長捷善攀援樹木其聲哀蓋此狻之老變者矣

△按狻即猿本朝未有之自中華來有畜之耳俗云狻為獵人被疵其疵愈為贅名平佐羅婆左羅蓋妄也

獨

音

本細獨似狻而大猿性群獨性特猿鳴三獨鳴一而止能食狻猴或云獨乃黃腰獸也見于虎類



果然

獬豸 禺遇
作音又或
 唯音豸或
 仙猴

本細果然，大干猴，白面黑頰，多鬚，其體不過三尺，而尾長于身，其末有岐鼻孔，向天。雨則桂木上，以尾岐塞鼻孔。其名自呼，其毛長柔，細滑，白質黑文，如蒼鴨，脇邊班毛之狀。集之為裘，褥甚溫暖也。喜群行，老者前，少者后，食相讓，居相愛，生相聚，死相趣。若人捕其一，則舉群啼而相赴，雖殺之不去，謂之果然。以來之可必也。仁讓孝慈獸也。古者畫雌為宗彜，亦取其孝讓而有智也。○唯似猿，而字從虫，鹿似羊而從鹿，鮫鯉似獺而從魚，古作字，當別有取義也。

蒙頰

一名蒙貴，本細，此乃唯之小者也。紫黑色，出交趾，畜以捕鼠，勝于猫狸。



獼猴

獼猴

獼猴，此乃猴之屬，黑身白腰，如帶，手有長白毛，似握版之狀，甚捷，在樹上騰躍如飛鳥也。



猩猩

和名象掌

本細猩猩，出哀牢夷及交趾封溪縣山谷中，畧似人狀。如後猴類，人面人足，黃毛長髮，頭顏端正，聲如兒啼，亦如犬吠，成群，伏行，能言，而知來，性好飲酒，雖能言，當若鸚鵡之

屬亦不必盡，俚人以酒及草屐置道側，猩猩見即呼人，俾先姓名罵之而去，頃復相與嘗酒，著屐因而被擒，蓋而養之，將烹則推其肥者，泣而遣之，西胡取其血，染毛罽，不黠刺血必筮而問其數，至一斗乃已，其肉温鹹，食之辟穀，飢



野女

俗云山媪乎，蓋猩猩之類。

本細野女，日南國有之，狀白色，褊體無衣，禿黃髮，推髻裸形，跣足，儼然若一媪也。皆牝，無牡。上下山谷如飛，獠自腰已下有皮蓋，膝群行，覓夫。每遇男子，則必負去，求合，嘗為徒夫所殺，死以手護腰間，剖之得印，方寸瑩若蒼玉，有文類篆也。有雄鼠，印有文如符篆，治鳥腋下。



拂拂

音梟羊，野人。費人熊。

本細拂拂，出西南夷，狀如人，被髮，迅走，食人，黑身有毛，人面，長唇，反踵，見人則笑，其笑則上唇掩目，其大者長丈餘。宋建武，獠人進雌雄二頭，其面似人，紅赤色，毛似獼猴，有尾，能入言，如鳥聲，善知生死，力負千鈞，反踵，無膝，睡則倚物，獲人則先笑，而後食之。獵人因以竹筒貫臂，誘之，俟其笑時，抽手以錐釘其唇，著額，候死而取之，髮極長，可為頭髮，血堪染靴，及緋，飲之使人見鬼也。帝乃命工圖之。

山猿 卷四十四



山都

山都

サトウ

長高無影者俗云見世入道自後見人此類千

述異記云南康有神曰山都形如人長二丈餘黑面赤目黃髮深山樹中作窠狀如鳥卵高三尺餘內甚光采體質輕虛以鳥毛為褥二枚相連上雄下雌能變化隱形罕覩



山揮

音灰

サンポイ

本細載北山經云山揮狀如犬而人面善投見人則笑其行如風見則天下大風



木客

別有木客身見于禽部

モツケツ

本細載幽明錄云生南方山中頭面語言不全異人但手脚凡如鈎利居絕岩間死亦殞殘能與人交易而不見其形也今南方有鬼市亦類此

マモコ

俗云也本和呂

山標

サンツク

神異經云西方深山有入長丈餘袒身捕蝦蟹就火炙食之名曰山標其名自呼人犯之則發寒熱蓋鬼魅耳惟



畏爆竹燭燭聲

△按俗語云筑前及五島之山中有物形如人面圓髮赤而長掩目其耳尖如犬手脚如人鼻孔一其鼻上有一目聲如童兒雨中穿出有見之者稱山和呂每食蟹及蕨薺楮根蓋此山獠之類乎



山精

山精

永嘉記云縣國有山鬼形如人而一脚僅長一尺許好盜伐木人塩炙石蟹食人不敢犯之能令人病及焚居也
玄中記云山精如人一足長三四尺食山蟹夜出晝伏千歲蟾蜍能食之
抱朴子云山精狀如小兒獨足向後夜喜犯入其名曰魃

呼其名則不能犯入

山丈山姑

叩人門求物也

本綱載海錄禱事云嶺南有物一足及踵手足皆三指雄曰山丈雌曰山姑能



魃

音拔

和名比天利乃加美

三才圖會云剛山多神魃亦魃魃之類其狀人面獸身手一足一所居處無雨
本綱載神異記云南方有魃耳名長二三尺裸形目在項上行走如風見則大旱
文字指歸云旱魃山鬼也所居之處天不雨女魃入人家能竊物以出男魃入人家能竊物以歸

在類卷之四十一

時珍云按山獮以下怪類諸說雖少有參差大抵俱是怪類也山獮即獨脚鬼者是也邇來處處有之能隱形入人家婦亂致又成疾放火竊物大為家害法術不能驅醫藥不能治呼為五通七節諸神而祀之蓋未知其原又有治鳥亦此類見禽部精怪之屬甚夥皆為入害然正人君子則德可勝妖自不敢近也



魍魎

和名美豆波

罔兩 罔蝸
方良

淮南子云罔兩狀如三歲小兒赤黑色赤目長耳美髮本細云罔兩好食亡者肝故周禮方相執戈入壙以驅方良是矣其性畏虎與稻曰此名弗述在地下食死人腦但以執其首則死此即罔兩也

按魍魎左傳注疏為川澤之神日本紀亦以為水神魍魎以為山神



彭侯

水魍
文選蕪城賦云山鬼也
賈胸

和名古太萬

本綱彭侯白澤木之精也千歲之木有精狀如黑狗無尾人面可烹食味甜酸如狗搜神吳時敬叔伐大樟樹血出中有物即彭侯也

按彭侯乃木魍古太木之靈精也俗此與山彥為一物誤也山彥者山行人大聲喚物則如應者乃山谷之響也乃山響之畧也此比木上畧此木下

和漢三才圖會 卷之四十一 魍魎 彭侯



水虎

フヒ

本草蟲部附錄
出蟲類今蓋
改出干惟類

本綱水虎襄沔記注云中廬縣有涑水注沔中有物如三四歲小兒甲如鱗射不能入秋曝沙上膝頭似虎掌爪常沒水出膝亦入小兒弄之便咬人人生得者摘其鼻可小使之

△按水虎形狀本朝川太郎之類而有異同而未聞如此物有半否



川太郎

かハたら

水虎之訓誤
謂川太郎半

△按川太郎西國九州溪澗池川多有之狀如十歲許小兒裸形能立行為人言髮毛短少頭巔凹可盛一匊水每棲水中夕陽多出於河邊竊瓜茄圍穀性好相撲見入則招請比之有健夫對之先俯仰搖頭乃川太郎亦覆仰數回不知頭水流盡力竭仆矣如其頭有水則力倍於勇士且其手能通脫左右滑利故不能如之何也動則牛馬引入水灣自尻吮盡血也涉河人最可慎

相傳菅公在筑紫時有所以詠之於今渡河人吟之則無川太郎之災云云偶雖有捕之者恐後崇放之

いかにの物なりと云る水川より男氏ハ芳系

在類卷之四下

獸之用

牝牡 曠母

說文云畜母曰牝和名米乃畜父曰牡和名乎凡飛者曰雌雄走者曰牝牡然亦通用雄狐綏綏則是走獸也雉鳴求牝則是飛禽也凡鳥交接曰交尾獸交接曰遊牝名豆流此淮南子云犬三月而生豕四月而生後五月而生鹿六月而生虎七月而生春秋說題辭云馬十二月而生凡熊虎狐狸之聲曰嗥音牛鳴曰吼同犬鳴曰吠音廢皆由保凡獸食芻已久復出嚼之牛羊麋鹿皆然但其名異耳牛曰齟音齟同羊曰齟音麋鹿曰齟音益皆訓途介加無禽獸所食餘曰列音齟字从肉以鼻動物曰齟音兀訓寧世流

獸直前足坐曰蹲俗云豆尚書云中冬鳥獸毼毛和名不注云鳥獸皆生細毛自温也毛落更生整理曰毼音先毛羽美悅之狀



角 覺音

觶 音願 和名豆乃

觶 音鈔 和名古豆

△按角獸頭上出骨也角中骨曰觶和訓古角上浪皮曰觶和訓沼曲骨曰觶權以角觸物曰觶與觶同和名觶字本作魚作觶會意

本綱羴羊角耳邊聽之集集鳴者良然今牛羊諸角但殺乏者聽之皆有聲不羴羊自死角則無聲矣 羴角作噐法 事林廣記云地骨皮牙硝柳枝與角同煮水則柔輒如土以作噐再以甘草水煮堅硬鹿角之下

鹿角切浸水久則柔也鹿角之用甚多

牙音 猛獸牙之纖利曰網所賣事林廣記云煮象牙與木賊水同以砂鍋煮之水減則加熱水煮三伏時即柔用作器再以甘草水煮之堅硬



蹄

音 題

蹄的

詩小雅有豕白蹄

和名比豆米

切韻云蹄者畜足圓也岐曰甲和名豆米凡也



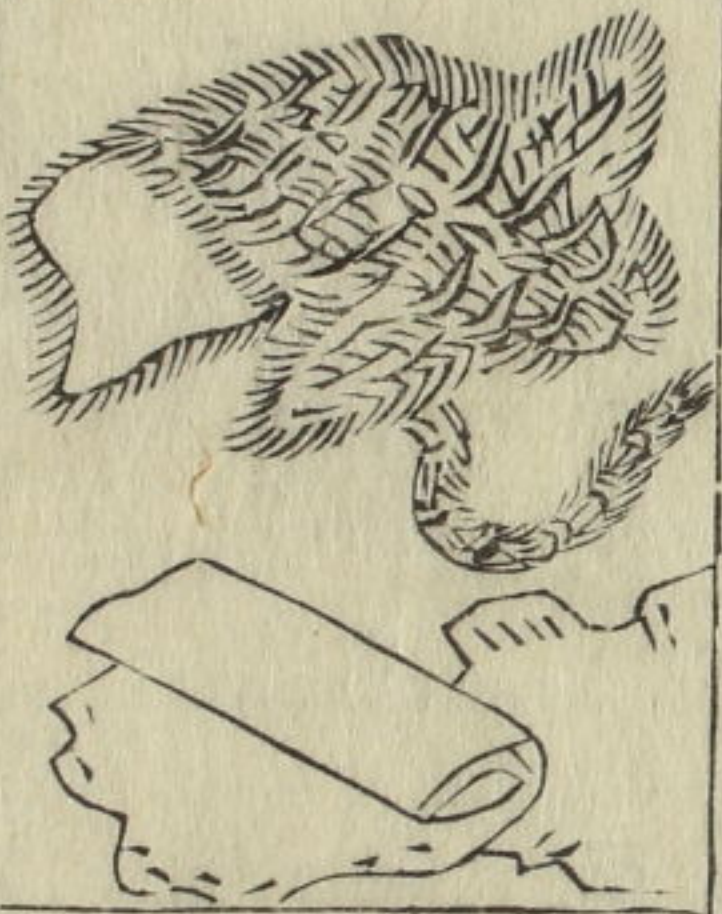
蹄

音 番

瓜

音 柔

蹄者獸之掌也能蹄味美煮之難臠得酒醋水三件同煮熟即大如皮毬也爾雅云狸狐獬豸醜其足蹄其跡瓜郭璞曰瓜者指頭處與瓜同字蓋三隅元曰瓜此相似故名



皮

音 脾

加ハ

皮加和名
草加豆久利
草加奈女之
韋加波
韋同右

釋名云皮被也被覆體也辨取獸皮生曰皮理之曰韋櫛去其毛韋更也柔之曰韋音韋相背也獸皮之韋可以束物在反相韋背故借以為皮韋俗作韋韋字非也韋韋人之工柔韋曰韋奈女用稻藁灰汁和米糠畧煖之革表裏能揉洗以籬張晒之候稍乾以竹篾去肌肉凡洗韋垢韋者以糯糠揉洗之不糠去晒乾可揉

凡皮褥夏月不宜藏置可見風日否則毛脫

肉音月同穴古△按肉肥肉也月字中二畫並連兩

脣全也



文

音朝

草同文
草同文
草同文
草同文

與空同字蓋三則未曰空也時妙妙

爾蘇云此處應歸其又謂其根以草類曰以管非類

與大吹其柱也

