



人

倭漢三才圖

七

七

卷四十三

外夷人物

十三
十四

13
1906
7



イ 3
1906
7

和漢三才圖會卷第十三

異國人物

震旦 あんなたん
歷代

元良哈 おうれんか

韓朝 かんちよう
國語

交趾 かうち

朝鮮 ちようせん
三韓歷代

琉球 りうきゆう
國語

女真 にょしん
國語

東京 とうきゆう

耽羅 たんら

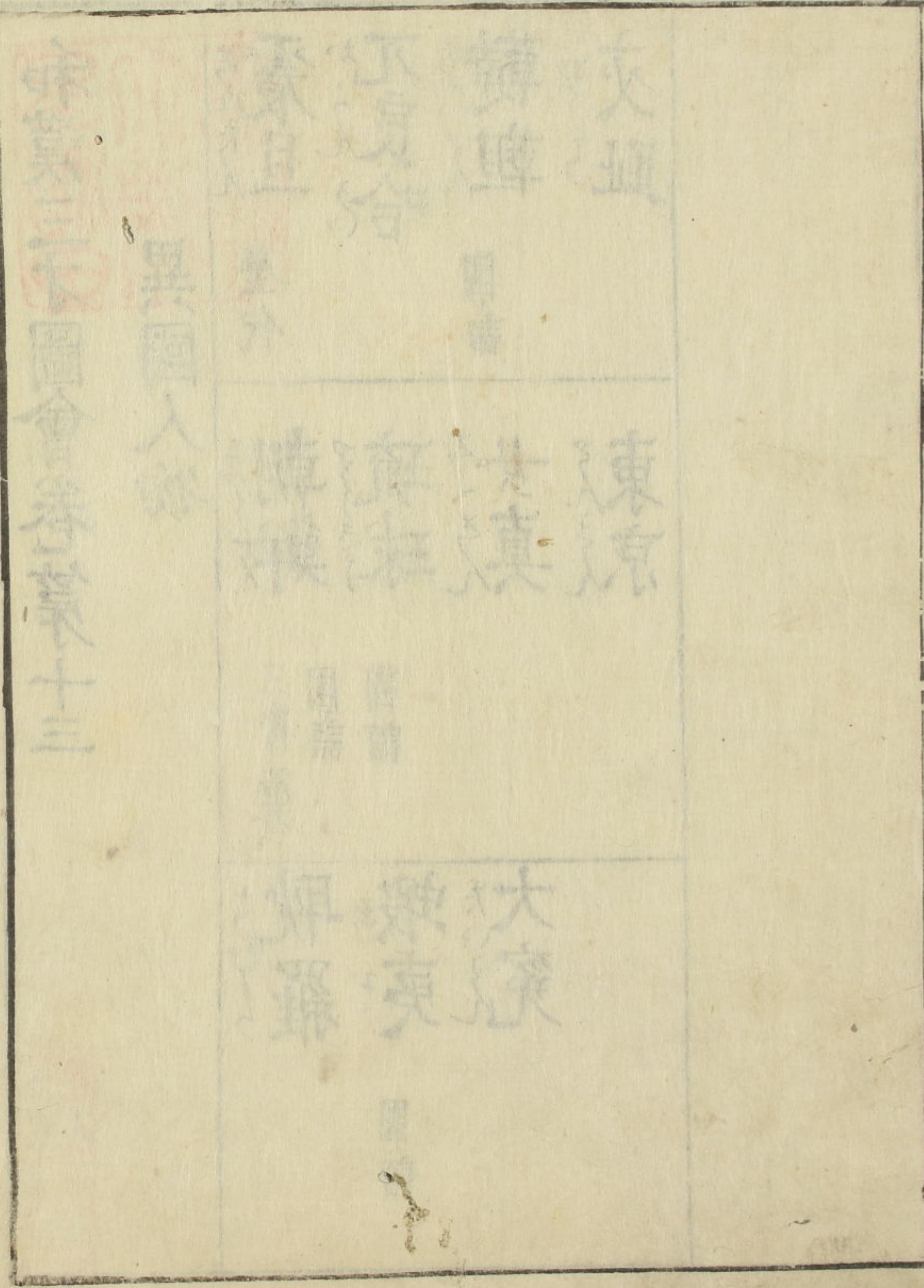
蝦夷 えみ
國語

大宛 たいえん

和漢三才圖會

異國人物

昭和八年二月廿五日
原川三子氏贈



和漢三才圖會卷第十三

攝陽 城醫法橋寺島良安 尚順編

異國人物



唐音
チンタン

震旦

中國 中華
支那

知名毛呂古之

五雜組云禹別天下為九州三代因之秦分天下為三十
六郡漢分為十三部一部六郡晉分為十五道唐十道宋
四京二十三路元十一省二十三道大明兩京十四省後
因棄安南實十三省也郡共一百六十州二百三十四縣
共一千百十六 詳于地部
中華之圖

中華歷代

天皇氏 行初 个 地皇氏 行初 人皇氏 初方五千

共治天下 七萬四千六百年 謂之天地人三才始定歲

有巢氏 百代不記年

未有宮室冬則營窟夏則居橧巢未有火化食草木之

實鳥獸之肉飲血茹毛

燧人氏 二方六千年 是時教人鑽木出火始教民熟食

伏羲氏 在位百十年

蛇身人首是時始有甲曆畫八卦造書契制嫁娶禮分九州第二主名女媧氏之妹後共十五代百八十七年席上腐談云女媧非女主乃男聖也

神農氏 在位百四十年

號炎帝入身牛首種五穀日中為市作酒嘗百草除病後七代至榆罔亡共四百六十六年

軒轅氏 在位百年 號黃帝

始垂衣裳作舟楫杵臼弰矢車乘馬構棟宇蒼頡作字隸首造筭奚仲造車

以上謂之中古伏羲神農黃帝謂之三皇

少昊金天氏 在位八十四年

作樂用度量

顓頊高陽氏 在位七十八年

置三公九卿廿四司有才子八人號之八愷

帝嚳高辛氏 有才子八人號之八元

帝執 在位九年 荒淫不脩政故廢之 尊堯之弟也

帝堯陶唐氏 在位九十八年

眉有八彩置諫鼓設誹謗木聽訟造圍碁尹壽作鏡阜
陶造獄帝堯年十五治國安民

陳眉公秘笈云堯王元年至大明万曆元年癸酉計三千
九百六十二年

帝舜有虞氏 在位五十年
重瞳龍顏也黃帝八代孫

以上謂之五帝各有木火土金水五行德帝學惟不
受五行且在位不年故不入五帝

夏帝禹 受舜讓立國號為夏十七主 共四百三十二年

桀王亂政失國殷湯王囚之夏墓禹王始建寅之月
滅夏立國號為商三十主 共六百四十五年

紂王亂政失國周武王代之商又名殷建丑之
周武王滅殷立國號為周二十七主 共八百六十七年

以上夏殷周謂之三王周十八代惠王當本朝神武
天皇即位年其以前本朝神代也周建子月

鄭 宋 晉 吳 衛 秦

齋 陳 楚 蔡 杞 燕 此外晉曹滕虞號越許
和莒薛以上皆諸侯

魏 趙 韓 秦 齊 楚 燕
以上謂之十二侯周末封之後為六國各稱王

始皇悉滅六國為三十六郡
秦始皇帝昭襄王滅周遷九鼎六國始稱皇帝造傳國

璽蒙恬造筆是時沙門持來佛教帝不信仍佛法滯及
後漢之時第二世皇帝時臣趙高滅秦共四十年以十
月為歲首

漢 高祖滅秦秦末與項羽五年間爭天下遂滅項羽即

帝位第六主孝武帝時始有年號建元共十四主 合二十

百十四年 王莽奪位十六年之間號新室

後漢 光武滅王莽即位光武元年當本朝五年 董卓發亂曹操平之因

第二主明帝時佛法始來漢末董卓發亂曹操平之因

魏 文帝受漢禪元年當本朝二年

魏五主共四年 蜀二主共四年 吳四主共五年

各自立魏蜀吳謂之三國

西晉 世祖武帝受魏禪四主 共五十二年

東晉 元帝中興十一主 共百三年

後魏 太祖道武帝十三主 共百四十九年

孝武帝薨後二分文帝號西魏三主 二十二年孝靜帝

號東魏一主十六年

道武帝即位當本朝 仁德天皇七十四年

前涼 張軌自立八年

後蜀 李特自立五年

前趙 劉淵自立三年

後趙 石勒自立七年

前秦 苻健自立七年

前燕 慕容廆自立四年

後秦 姚萇自立三年

第二主姚興之時羅什來譯法華經當東晉安帝也

西秦 乞伏國仁自立五年

後涼 呂光自立三年

後燕 慕容垂自立五年

南涼 秃髮烏孤自立

南燕 慕容德自立三年

西涼 李暠自立三年

北涼 沮渠蒙遜自立三年

後夏 赫連勃勃自立

北燕 馮跋自立二年

以上十六國當晉末北朝後魏之初各僭位

宋 高祖武帝受晉禪 南齊 太祖高帝受宋禪

梁 高祖武帝受南齊禪 四主十五年

北齊顯祖文帝受東魏陳高祖武帝受梁禪

以上五代當後魏後周之間共稱帝號

後周 孝閔帝受西魏禪五主二十四年元年當本朝欽

第三主武皇帝建德三年滅佛法第五主靜帝之時

復佛法

隋 高祖文帝受後周禪三主三十八年元年當本朝敏

大唐 高祖神堯皇帝受隋禪二十一主二百八十九年

元年當推古天皇二十六年

第二主太宗聖化殊盛第三主中宗之時則天反執

政亂世第七主玄宗皇帝之時安祿山發亂第十六

主武宗會昌五年滅佛法會昌天子是也第十七主

宣宗大中元年復佛法

大梁 太祖神武帝受大唐禪二主十七年元年當醍醐

後唐 莊宗閔孝帝嗣大梁四主十四年元年當醍醐天皇

大晉 高祖序皇帝嗣大晉二主四年

大周 太祖武皇帝嗣大漢三主十年元年當村上天

以上謂之五代

大宋 太祖序皇帝受大周禪元年當本朝村上天

至欽宗合九主百六十七年謂之北宗

自高宗至幼主七主百五十年謂之南宗高宗元年

德天皇大治二年以上十六帝蒙古滅之

大遼 契丹國姓耶律阿保機為太祖始後梁太祖

之時末帝共九主二百十九年金滅之此時當遼天

慶十年亦宋政和六年高麗曆宗十一年自此高麗

金 女真國姓完顏阿骨打為太祖稱帝滅遼至

哀宗九主共百十七年宋元共夾攻之終歸于元

大元 蒙古姓孛兒只斤名帖木真為太祖稱帝居沙漠

為胡國主四代至世祖忽必烈始遷都燕京并合諸部

平宋混一天下當本朝後字多虎居中國九十三年

至順帝共十四主 百六十二年順帝歸沙漠國亡
東國通鑑云當高麗元宗元年金乃亡高麗降蒙古
今歲忽必烈大王即皇帝位今茲會朝者八十餘國
建國號曰大元蓋蒙古俗剝頂至額方其形留髮其
中謂之怯仇兒高麗王入朝時已開剝
五雜俎云元之盛時外夷朝貢者千餘國可謂窮天
極地罔不賓服而惟日本崛強不臣阿刺罕等率師
十萬往征得返者三人耳
日本後宇多帝弘安四年五月二十一日蒙古兵於木
万艘來干築紫八月朔自神風大破賊船同七日築
紫官兵攻殺其殘兵千八百島十方兵還者僅三人

大明 太祖高皇帝濛汜人 姓朱氏 諱元章仁宗第四子
滅元即皇帝位國號大明建元洪武元年當本朝後
安元也至永曆十五年二十主 共二百八十二年

大清 皇帝韃靼人名清大明十七世思宗
皇帝崇禎十七年攝於北京
稱清皇帝潛辛號改順治創南京民髮髻為韃靼風
俗營都于燕永曆十五年清帝薨太子即位此間陝
成起亂與大明帝戰勝季自成稱皇帝
國號大順至永曆元年季無程滅亡矣大清統天下
今號康熙

蒙古高句麗將攻日本國

蒙古北狄討取宋朝改大元國自立為中華王號世祖皇
帝以高麗為嚮導將討日本先是贈書於日本龜山帝
文永中
大蒙古皇帝奉書日本國王朕惟自古小國之君境土
相接尚勢講信修睦况我祖宗受天明命奄有區夏遐
方遠域畏威懷德者不可悉數朕即位之初以高麗無
辜之民久瘁鋒鏑即令罷兵還其疆域返其旌倪高麗

君臣感戴來朝義雖君臣歡若父子計王之君臣亦已知之高麗朕之東藩也日本密邇開國以來亦時通中國至於朕躬而無一乘之使以通和好尚恐王國知之未審故遣使持書布告朕志其自今以往通問結好以相親睦且聖人以四海為家不相通好豈一家之理哉以至用兵夫孰所好王其圖之

高句麗書 即高麗也使名潘阜
我國臣事蒙古大國稟正朔有羊與皇帝仁明以天下為一家視遠如通日月所照咸仰其德今欲通好於貴國而詔寡人云日本與高麗為隣典章政治有足嘉者蒙唐而下屢通中國故特遣書以往勿以風濤阻險為辭其旨嚴切茲不獲已遣其官某奉皇帝書前去貴國之通好中國無代無乏况今皇帝之欲通好貴國者非利其貢獻蓋欲以無外之名高於天下耳若得貴國之通好必厚待之其遣一介之使以往觀之何如也貴國

商酌焉

其書甚無禮故無返翰以後使來再三皆追還之蒙古大憤急用兵船九百艘征日本後守多帝文

蒙古軍大將

忽敦 都元帥

洪茶立 右副元帥

劉復亨 左副元帥

高麗三翼軍

金方慶 中軍

朴之亮 金竹 知兵馬事

任愷 副使

金佺 左軍使

章得儒 同

孫世貞 同

金文庇 右軍使

羅裕朴保 同

潘阜 同

蒙古軍二萬五千

高麗軍八千補工水手

船發合浦越十一日至壹岐嶋相戰而復草中流矢遂引兵還會夜大風雨戰艦觸巖崖多敗金佺隨宋死殘黨逃去其不還者無慮一万三千五百餘人
翼羊捷 蒙古使杜世忠及高麗使來於鎌倉殺杜世忠

同四年蒙古阿剌罕率范文虎率蠻軍十萬發江南茶立忻
都率蒙麗漢四萬軍發合浦高麗金方慶朴球金周鼎等
二十四日而至日本世界村大明浦

伊勢初使及諸社祈願最切也北條時宗在鎌倉命號
紫武士防戰之蒙軍至壹岐島松軍遭風百十三人稍
工三十六人失其所之既而力戰相勵倭兵突進蒙軍
大潰茶立乘馬走免翼日復戰敗績軍中大疫死者凡
三千餘人忻都茶立等累戰不利且阿剌罕病于路不
來范文虎亦過期不至皆狼狽既而范文虎以戰艦三
千五百艘蠻軍十餘方至八月朔月適值大風皆溺死
屍隨潮汐入浦浦為之塞可踐而行茶立范文虎等逃
不知行方也生虜三萬人於八角島悉斬殺之唯救于
間莫青吳方五三人還國汝須語形勢也再三大風以
為伊勢神風以風社勅號風宮世傳蒙古無久高勾麗
相古久合戰是也蒙古元其後為大明所滅

大明太祖皇帝元統日本後光嚴帝元應遣使禪僧中津

一名絕海妙佐一名汝霖二人有文才謁皇帝獻詩賜和韻

同四年關西親主良懷南朝之宮也菊池遣使書日本國

王良懷故大明實以為國王而後大明使來三於筑紫

菊池潛解開之足利義滿攻菊池菊池伏降尋南朝亦

和睦

應永八年義滿入道贈書於大明黃金千兩及器物若干

明皇帝以道義封日本國王同十五年義滿薨大明成

後土御門帝文明六年義政遣書於朝鮮求大明國勘合

印信大內介義興預之鹿苑院殿義滿以來大內介家

掌異國往來事預勘合印於周防國造船令商賈往來

其後後泰良院享大內介義隆家臣隆尾張守謀叛而

義隆自殺而失勘合印於是止倭船不入



朝鮮

朝鮮

鮮卑

雞林

チヤウスエシ

古名朝鮮，周名朝鮮，而後新羅、百濟、高麗為之。三韓，今為一統，稱朝鮮。東方日出之地，故以名之。詳地理

三才圖會云：武王封箕子於朝鮮。中國之禮樂、詩書、醫藥，上皆流于此。衛門官制、衣服悉隨中國，但禮貌與中國有差。如見王親貴，戚則扯喙跪膝在地，如小見大則躡身俛首為禮，如中國人見賊，辱不敢仰視之類。此夷狄之風，俗習以為常焉。

五雜俎云：夷狄諸國莫禮義於朝鮮。莫膏腴於交趾，莫得於鞞，莫狃於倭奴，莫醇於琉球，莫富於真臘。

百濟

クタラ

ウラウ

高句麗

コクリ

アムラ

新羅

シラキ

百濟 始祖溫祚王 漢成帝鴻嘉二年 都慰禮城 改馬韓號 十濟後 又改百濟 至二十世 義慈王 唐宗顯慶五年 日本 齊明帝六年 亡 共六百七十八年

高句麗 始祖東明王 漢元帝建昭元年 都卒本扶餘 改辰韓號 高句麗 至二十八世 寶藏王 唐高宗天智七年 亡 共七百五十五年

新羅 始祖赫居世 漢宣帝五鳳元年 都辰韓號 徐伐羅 二十二世 智證王 始改國號 名雜羅 二十九世 太宗王 并百濟 三十世 文武王 并高句麗 為新羅 一統 至五十五世 敬順王 後唐潞王清泰二年 亡 降于高麗 共九百九十二年

國號或稱新羅或稱新盧或稱新羅而未定至智證王定曰新羅始稱國王也

後百濟 甄萱者定都於完山 自稱王 謂之後百濟 在位四十四年 至其長子神劔 降于高麗 而亡

後高麗 高麗王 裔者自立 稱王 而奢侈甚 治世十八年

和漢三才圖會

異國人物

九

纒而亡其臣有王建者後梁貞明四年醍醐立為王稱太祖謂之後高麗滅新羅後百濟神劔為高麗統
一相續四百九十余年至三十二世王顯無道也國相
李仁人弑之立禍立昌皆廢國人謀立君王以王瑤未
一幸其臣李成桂廢瑤自立成王以來復名朝鮮國洪武二十五年日本後小松帝明德三年

朝鮮國儒佛始

見于東國通鑑

高麗小獸林王二年仁德帝安六十年日本秦王存堅遣使送
浮屠順道及佛像佛經于高句麗
又立大學教子弟高麗立國今四百餘年至今儒佛始
何晚也同四年始創省門寺伊弗蘭寺
百濟肖古王二十九年仁德帝六十二年日本以高興為博士
百濟自開國未有文字至是始有書記
同仇首王十年晉大元九年日本胡僧摩羅難陀自晉

至百濟王迎致宮內禮敬是百濟佛法始也翌年始創
佛寺於漢山度僧十人

新羅法興王十五年梁大通二年日本始行佛法先是訥祇王時沙門墨胡子自高麗至一善那郡人毛禮作窟室居之梁遣使賜王干香君臣不知所用與名胡子曰焚此則香氣芬馥可以致誠於神聖所謂神聖未有過於三寶一日佛陀二日達摩三日僧伽若燒此發願則必有靈應時王女病草胡子焚香祝禱病尋愈王喜施報甚厚

朝鮮來貢于日本之始

垂仁天皇三年新羅王子天日槍始來朝貢羽太玉足高
玉鸕鹿玉鹿赤石各一箇出石小刀一箇出石利斧
投日真鏡一箇熊神籬一具並七物也藏于但馬國常
為神物也日槍近江國吾名邑暫住而後到但馬國定

住處是以近江國鏡谷陶人則天日槍之從人也

天日槍娶但馬出島人太耳女麻多鳥生但馬諸助諸助生但馬日三村日槍并生清彦清彦生田道間守田道間守同九年春奉勅到新羅取橘樹歸來人也

神功皇后征三韓

仲哀天皇八年熊襲謀反議討之神託曰有榜令新羅國若祭吾則不脅血又必自服復熊襲亦服然天皇疑不信到筑紫征熊襲而天皇崩于軍中神功皇后恐先皇不從神放早崩發信祈神將討三韓時皇后懷胎當產月則取美石挿腰祈之日事竟還日產於茲土此石在蘭十月三日率武內宿稱及三軍從鰲浦發船而到新羅潮浪遠速國中新羅國初以來未嘗聞海水凌國中入皆懸言未訖旗旌耀日鼓吹動國新羅臣有復以之者乃發船以拒之建稻種命於船乘移蹈割其船殺數百衆戰大屯既日沒皇后拔所帶頭鍬劍直招日于時日反復忽成末天神出

護船鹽竈神諏訪新羅王恐怖神威自降於皇船前曰從今以後長為訶部每年貢寶調向天誓之皇后以所杖矛搃於新羅王門為後葉印今猶有焉爰新羅王波沙寐錦印以徵叱已知波珍干岐為質費金銀彩色及綾羅縑絹載八十艘船令從王船是以常以八十船積諸珍調貢於是高麗及百濟王聞新羅降於日本國自來服三韓共伏已而還幸十一月十四日舉田尊誕生於筑石其處名曰宇瀨統前槽大矢田宿禰留于新羅為三韓鎮守將軍同五年二月七日新羅國王始遣汗禮斯代毛麻利叱智富難安智等積金銀珍絹於八十艘朝貢仍返先質徵叱巴智又云皇太后以弓箭畫巨石云高麗王同四十九年依新羅久不朝以荒田別及鹿香別為將軍百濟以百濟久氏等為導擊新羅至卓浮百濟王命木羅斤資沙沙奴跪等加精兵數千攻之新羅王請服將軍不聽強攻破之因以平比自林南加羅喙國安羅多羅卓

浮加羅七國，廻西至古奚津，而屠南蠻，饗多禮，以賜百濟。其王肖古及王子貴須等來會，將軍於古奚津時，比利辟中布彌友半古四邑自然降，服新羅，謝罪伏。翌年，春將軍歸朝，使百濟久氏等來聘，皇太后歡之，增賜多沙城，為往還路驛。又定韓國宮倉，以任那王為宮倉首比，自林南加羅、喙國、安羅、多羅、阜浮、加羅共七國及比利、辟中、布彌友半古、四大邑，倚於任那為宮藏。應神天皇十五年，百濟王遣阿直岐者，貢易經、孝經、論語、山海經及良馬二匹。時阿直岐能讀經典，皇子莞道雅即子師之，讀經典。天皇問曰：有勝汝之博士耶？對曰：有王仁者，勝於我。帝遣使於百濟，徵王仁。翌年，王仁持千字文來，皇子又師王仁，而習典籍，莫不通達。於是儒教始行於本朝。

△按東國通鑑曰：三韓儒教之始，當仁德天皇之朝，則與此時稍齒，齒未決。

繼體天皇之時，百濟五經博士段揚爾來，後高安茂承段揚爾歸。

宣化天皇二年，新羅與任那戰，遣挾手彥鎮之挾手彥鎮大子其妾松浦佐用嫡。欽明天皇十三年，百濟獻釋迦佛像及佛經佛具等。又次獻五經博士易、博士曆、博士醫、博士並識藥種者。敏達天皇元年，高麗上表其文字書，鳥羽隨初，黑不能讀。於是王，辰爾蒸初於飯上，以帛押寫字，讀之，帝賞其才，使辰爾近侍殿中。

同十二年，百濟日羅來朝，先此新羅滅任那，天皇欲復興任那，而日羅賢而有勇，為與日羅相計，遣紀押勝、千百濟、喚日羅、百濟、王惜之，不肯聽。復遣吉備，羽島仍日羅與恩摩、德爾等來朝，帝使大伴糠手問擊新羅之謀。日羅答以上策，恩摩、族之潛使德爾殺日羅，因縛德爾下。

和漢三才圖會 異國人物

獄恩率逢風沒海也或傳此時日羅以諸葛亮之兵法
 及六十四陳傳于聖德太子日羅傳詳于
 孝德天皇自維新羅調貢使知方沙浪等來新羅國服到
 統紫天皇惡恣移風俗追還之於是巨勢大臣奏曰方
 今不伐新羅後必有悔而不聽而止焉近頃新羅通志
 齋明天皇六年新羅討百濟王就虜其臣福信請援兵於
 日本願王子豐璋為質在日本迎之立王帝許之賜兵
 於豐璋王天皇亦幸筑前朝倉於是天皇崩又天智帝
 續以阿曇比羅夫河邊百枝等為大將贈武具兵糧令
 救之以秦朴市田來津等漆數千兵令豐璋送返福信
 百濟宣勅以豐璋使繼其位又予金策於福信賜爵祿
 出迎即豐璋為百濟王明年以布三百端賜豐璋王矢
 一萬本絲五百斤綿千斤布三百端韋千張稻種三千
 石賜福信且大將軍阿曇比羅夫率船師百七十艘到
 百濟宣勅以豐璋使繼其位又予金策於福信賜爵祿

其後豐璋與福信有隙殺福信新羅與大唐合兵入百
 濟豐璋敗走于高麗百濟人數千逃來止住于日本既
 而高麗亦為新羅所滅竟為新羅一統
 神功皇后征伐以來每年朝貢三韓之中百濟甚勉高
 麗或有怠新羅動則叛此役也以大唐援兵得利故愈
 附于大唐同四年大唐使劉德高來通好其歸時日本
 守君大石坂部石積等為遣唐使謁高宗皇帝歸朝因
 互和睦
 聖武天皇神龜五年渤海國使來貢此高麗部類也先年
 高麗為新羅所滅殘黨號渤海國光仁嗟峨仁明清和
 令多醍醐之朝不絕來貢王建者稱後高麗為三韓
 一統以來皆絕調貢其後從于蒙古將滅日本而不利
 詳中華愈為寇讎又蒙古既滅亡為本明一統而本明
 與日本和睦朝鮮亦乞和
 後圓融帝永和朝鮮使鄭夢周來朝九州探題今川

後小松帝明德三年朝鮮使來請修鄰好義浦公許容之而以
來將軍家嗣立必聘使來賀之

秀吉公征朝鮮

太閤秀吉公以為我苟掌天下獨步雖至極位極官未究
中華也急欲滅大明為異國皇帝仍以朝鮮為導引乃諭
事於朝鮮朝鮮不肯秀吉大憤先伐朝鮮文祿元年率諸
將陣于肥前國名古屋十萬人相從

一番宗對馬侍從義智

小西攝津守長行

松浦刑部卿

有馬修理大夫

大村新八郎

合一萬八千
七百餘人

二番加藤主計頭清正

鍋島加賀守直

相良宮内太輔長安

合二萬
八百人

三番黑田甲斐守張

大友豊後侍從義統

合一萬
千人

四番毛利壹岐守航

島津薩摩侍從謙

高橋九郎
伊藤民部太輔
島津又七郎

秋月三郎

合一萬
四千人

五番福島左衛門大夫暉

戶田民部少輔

長曾我部士佐

蜂須賀阿波守

生駒雅樂頭

來島兄弟

合二萬
五千人

六番小早河侍從景隆

久留米侍從包

立花飛騨守景隆

高橋主膳

筑紫上野介

合一萬
七百人

七番安藝宰相

合三
千人

八番備前宰相

在陣干對馬

九番岐阜宰相

丹波少將

合一萬
五千人陣干壹岐

都合十五萬八千七百人

四月十二日出船 三奉行

石田三成

大谷吉隆

一番船早到小西行長宗義智先取益山浦城次拔東萊
城取忠州城二番船加藤清正等會于忠州清正遲而憤
不戰自忠州行王城有二道一道通于南門行程百里

有大河而險難多也。一道通東門百十餘里其道平易也。
清正等行長義智向東門進于王城。
 其王城南魏江西西江之水漲而南山北山三角山之山
 峙京洛方四十餘里切巖疊石為塹以碧石為四壁其
 北山麓有南面紫宮有橋用石蓮花為欄干柱橋左右
 有石獅子四箇其四隅亦有石獅子十六箇中央有紫
 震殿清涼殿五色八彩以金銀珠玉石鳳凰石丹鶴在
 階側宮殿樓閣甚美也嘗怖倭軍猛威而三日以前悉
 出奔焉大王李毗走于義州王子臨海順稱二君經吉
 州走于兀良哈。
 清正向南門到王城聞其出奔欲擒之向咸鏡道鍋島直
 茂相繼之。
 行長義智畧平安道屯於平壤舊都大友義統陣于鳳山
 八十里北平壤黑田長政陣于白川北四十里鳳山小早川隆
 景久留米秀包等陣于其次。

李毗因乞援兵於大明國祖兼訓史儒率兵三千渡鴨綠
 江入朝鮮屯于平壤安定館行長進征之明軍忽敗走也
 清正直茂多經艱難行討敵至開城府六月到安邊府
 於是兩將分二路清証直茂自咸鏡道行吉州先屠安
 平城斬首六百余畧北丹洪原而軍安平州以鍋島五郎
 茂里置干洪原城。
 清正到兀良哈俘兩王子后妃及大臣將歸于安邊二月
 本朝七月廿四日於是兀良哈人漢人追之且吉州之
 大勢相加而清正殆危故乞援兵於直茂乃使成富持承
 二士救之無恙到咸興謁直茂謝援兵之禮此時也成富
 茂安之勇名聞于異國既而清正直茂討平咸鏡道二十
 二郡十月時
 鍋島直茂陣于永罔山咸興於是有梅夫梅白兄弟起兵
 直茂討之獲首千五百級又兀平山咸興北有勸察使
 起數萬兵直茂以三千余騎討之斬首千三百余悉賊耳

送于日本先是所籠于吉州清正之士卒見圖數萬兵甚窮難告由於直茂乃遣接兵六百人防之其苦戰可察之吉州者凡良哈及韃靼之界去手城三十日路障安邊府七日路自直茂之陣咸興府六日路有之木明將軍李如松以兵五萬到安定館合朝鮮軍勢共二十萬許向行長居城平壤行長之兵今僅不過五千以不可敵故急退于王都敵追之黑田長政之軍士似期為殿以御之

清正復適吉州直茂之士諫早家晴成富茂安令相從之大力戰而獲首三千級歸咸興直茂所獲入城者德原城文川城高原城永興城定平城洪原城金山城咸興城木明李如松率十萬兵屯于開城府小早川隆景立花宗茂毛利元康敗之二年四月木明沈惟敬徐一賀謝用梓三使來於名古屋

講和太閤諾赦俘送王子后妃於朝鮮仍留血誓于清正慶長元年九月又木明正使揚方享副使遊擊等來貢為和義之禮神宗皇帝之書給僧承允讀之有教秀吉封日本國主之文太閤怒曰予如成王也何用渠儂力乎於是和義忽變

同二年二月復遣太軍伐朝鮮並太明敵亦以兵船數百艘拒之倭軍至甚危鍋島勝茂直茂之弟大敗之斬首七百餘既而清正直茂勝茂攻全羅道伽耶山之城太明刑玠率數萬兵襲來合戰於金溝金提兩處勝茂之力戰驚衆日斬首三千三百六十九ナシキ刺之送日本加藤清正渡野幸長娘破敵野攻朝鮮城壘在蔚山城累月合戰明兵數十萬以圍之甚急難幸長等出兵破敵軍斬首數千級於是後藤家信龍造寺隆只一人乘馬涉大河士卒續涉之黑田長政誘孺馳加竟破一方仍清正幸長出死清正執家信之手感謝其功

三年三月大明陣璘奇數百兵於唐島藤堂高虎福島
 正則九鬼脇坂等大戰焉加藤左馬介力戰甚有功
 從一任太政大臣豐臣秀吉公八月十八日薨於大坂
 島津義弘及忠恒等在西州新寨大明董一元以兵數十
 萬攻圍之義弘解圍討敵三萬八千余剽之送于日本因
 異國人等呼島津曰鬼思曼子呼加藤清正曰鬼將軍矣
 既而因大閤薨去日本軍兵徐歸朝以所獲耳鼻埋大佛
 殿畔塚是也
 元和元年東照神君天下統一以來朝鮮乞和公方家
 嗣世嘉儀必三使來聘其贈答書翰大法准是利之時風
 矣宗對馬守司朝鮮國

朝鮮國語

天 波乃

地 須太

日 伊留

月 於留

星 危留

雲 久留

風 波良

雨 比

雪 奴牟

霜 曾留

露 手留

雷 波乃留

水 於呂

山 毛惠

坂 伊加

海 波太

川 加真

波 古留

水 不留

火 布留

土 不留

木 奈牟

草 曾

松 曾奈牟

竹 太伊

梅 波伊

菊 久个

葱 波

人參 伊牟

煙州 太牟

麥 保利

米 比佐

大豆 古久

小豆 波豆

飯 波備

酒 須留

朝鮮國語

朝鮮國語

廿二

鹽曾久無

船波伊

筆不豆

笠宇佐卒

銀宇卒

僧知留具

女加卒奈閉

母宇由美

未醬知也木

家知不

墨保久

弓波利

酒杯座卒

士保波卒

君久卒

親伊婆

藥也久

庭座里

杖南卒太伊

矢波留太伊

紙知與保伊

農夫波久世波

臣知與具乃卒

子阿止留

寺泥留

升天伊

扇子武豆曾伊

茶碗知田婆利

佛不豆依

男奈卒左卒

父阿婆養

兄閉岐

第阿之

犬加伊

鷹末伊

鳩以不知

鮒布賀伊

蛇佐卒無頂伊

繪子豆具

綿女久曾

商人知也久曾

虎保卒

鳥加末久以

魚古末

海鯉古知古木

蚊保留

紬女具知由

燈止具

牛之與

猫古伊

雞止留木

鯉里賀伊

鯛止卒

衣服手漬

絲之留

湯止卒無布留

馬毛留

鶴久波久知

鳥止里

烏鰽卒曾賀伊

大口魚太伊古

紗綾阿之知里

木綿卒女具

和漢三才圖會

異國人物

四十九

和漢三才圖會 卷之九 異國

- 一 波牟 くんろ 奈
- 二 止乎 こま
- 三 曾伊 そい
- 四 止布 とひ
- 五 大曾 たいそう 貝
- 六 與曾 いそ
- 七 知留 ちりゅう 古布
- 八 與止 いし 呂貝
- 九 阿保 あほ 布
- 十 惠留 ゑりゅう
- 百 渡久 わたるく 以留
- 千 以留 いりゅう 天牟
- 万 以留 まんりゅう 未牟



耽羅

耽牟羅

東國通鑑云其國在南海中古初無人物有三神人從地涌出長曰良乙那次曰高乙那三曰夫乙那一日三人出獵海濱得石函開之有三女及諸勗犢五穀種遂分娶三女各就泉甘土肥處卜居焉良乙那居曰第一都高乙那居曰第二都夫乙那居曰第三都始播五穀且牧狗犢日就富庶當味始遣方物于百濟國

△按耽羅國在百濟之南島也天智天皇五年始來于日本同七年來貢方物賜五穀種歸國至朝鮮一統竟所併為朝鮮中



元良哈

からんか

大明一統志云元良哈東海西連開平界北流北極北海也春秋時山戎地秦為遼西其風俗與鞏執同之西北

リキウ

流虬

西南則暹羅

東北則日本

詳于地部



琉球

三才圖會云有大琉球小琉球各出名玉果實其國在福建泉州東其國本無文字不知海朔視月盈虧以知時視草榮枯以知歲其人深目長鼻頗類婦人男子去髭鬚黥于手以羽毛為冠粧以珠玉女人以墨黯首為龍蛇紋皆紵繩纏髮以白羅紋為帽雜毛為衣漢魏以來不通朝貢至大明洪武壬申始王子及陪臣子來學中國學分其國為三中山王山南王山北王而惟中山王朝貢不絕其二

王俱為所併今則夷風變冠裳被服禮儀皆中華風也其國小而貧弱不能自立雖受中國冊封而亦臣服於日本倭使至者不絕與中國使相錯也蓋倭與接壤攻之甚易其國敬神以婦人守節者為戶謂之女王世由神選以相代云自國王以下莫不拜禱惟謹田將獲必禱於神神先往採數穗茹之然後取獲否者食之立死禦災捍患屢顯靈應中國使者至則女王率其從二三百人各頂草圈入王宮中視供億厨饌恐有毒也諸從皆良家女神特攝其魂往耳中國人有代彼治庖者親見神降其聲嗚嗚如駭焉蓋從中國往琉球海道甚險而封琉球之役無不受風濤之難者

世法錄云古為流虬地界萬濤蛟與若虬浮水中因名後轉謂之琉球嘉靖三十四年其國王尚清卒同三十七年遣使持節冊封尚元為王萬曆元年尚元卒四年世子尚永嗣及永卒三十一年封尚寧嗣王

大明萬曆三十七年薩摩州倭侵琉球虜中山王尚寧日本慶長十四年尚寧復遣使修貢同四十年遣使報倭造戰艦五十七年百餘艘取雞籠山島野夷雞籠淡水洋一名東去三百里為葉壁山又東即日本恒與貿易假貨近國哪霸首里並有馬市販鬻察女僧市用日本錢十當一如宋李鵝眼縱環其俗不貴統綺貴磁器鐵釜賜予及市馬多用之鹽鮑魚艇制稍異酷信鬼不知醫藥以婦人不二夫者為戶其魁號女君近王宮有寺藏經千卷它藉無五經有四書以杜律虞詒為經士田砂礫樹藝園莽野多鹿及馬牛羊豕山多蛇無虎樹之佳者鳳尾蕉貢有蕪木胡椒黃熟降檀諸香並非所產產饒碗黃海貝燕會令童歌夷曲舞以有觴酒以水清采越宿婦人嚼以取汁曰奇問來自暹羅清冽易令人醉學書及武以倭為師甲用皮革矢可至二百步節以金鼓衆驍耐饑寒勞苦好爭鬪度不免即引刀自斃於海上故稱勅國然不當倭十一

△按琉球開闢未詳始干何世既云漢魏以來不通朝貢又云隋煬帝大業六年遣官軍攻琉球殺其王則其來尚矣

相傳鎮西八郎源為朝勇力無雙士也二條院永流干豆州從大島渡琉球驅魍魅安百姓於是島民皆為日本風俗為朝逝後立祠神號曰舜天太神宮

後花園院寶德三年琉球人來朝獻錢一千貫及方物正親町帝元龜十一年亦來貢焉近年為薩摩附庸之國而頃有不從命慶長十四年大明萬曆三十七年島津家立言于關東遣數千兵以討之那霸都陷捕尚寧王以歸尚寧王在薩摩三年而赦還本國自是愈每年貢物不怠而將軍家嗣立時王子來獻方物

琉球尚寧王還國遣大明國書後水尾帝慶長十七年上書大明國福建軍門老大人閣下恭審小邦去日本薩摩州者僅三百餘里以故三百年來以時獻不腆方物修

如葉三寸圖繪
異國人物
三十一

其鄰好頃有不肖番夫緩其貢期是故薩摩州進兵於小邦小邦荒墟者誠天之所命而我亦以無苞桑之戒也不幸而為其俘囚在薩摩州者三年矣州君島津家久外好武勇內懷慈憫待我以待貴客之禮禮遇之厚者三年一心加之送還我於小邦於是吾民之歌於市於野者茲非幸歟州君寄言於我其言曰夫邦國之在四方也有金玉者或不足乎錦繡有粟米者或不足乎器皿若有餘而不散不足而無聚民用不足而其貨亦腐惟坐而待腐不知通其有無各得其所矣日本非無金玉器皿其土宜質素而不及於中華之文質彬彬是故使我參謀於兩國一以使日本商船許以容之大明邊地二以使大明商船來我小邦交相貿易三以使一遣使年年通其貨之有無者匪遐富兩國人民大明亦無為倭寇嚴備兵衛矣三者若無許之令日本西海道九國數方之軍進寇於大明大明數十州之鄰於日本者必有近憂矣是皆

日本大樹將軍之意而州君所以欲通兩國之志者也伏冀軍門老人於斯三者許一於此我小邦大沐大明之德化且遂日本之夙志是亦天朝恤遠字小之仁心也若然則永守藩職無生貳心遐方嚮德之念沒世不忘也伏稽伸鄙忱仰祈尊炤不宣

凡文字音訓或用中華或做日本又有自國語浮屠來日本留學故言語能通於倭
 王號中山王 后稱中婦君 皇子稱王子
 春宮稱中城 武士稱親雲上 其次者稱筑登又有
 按司 親方等官名 美童稱里子 嬖之云 嬖 庶人子
 幼名曰太郎金次郎金等

琉球國語

日おひ於天
 月おつき平豆木
 佛ぶつ保止介
 神かみ加女加

和漢三才圖會 異國人物 三十五

水 伊於倍

火 於末 豆

酒 於左

飯 女之

男 於介 賀

女 於伊 奈古

父 世宇 未伊

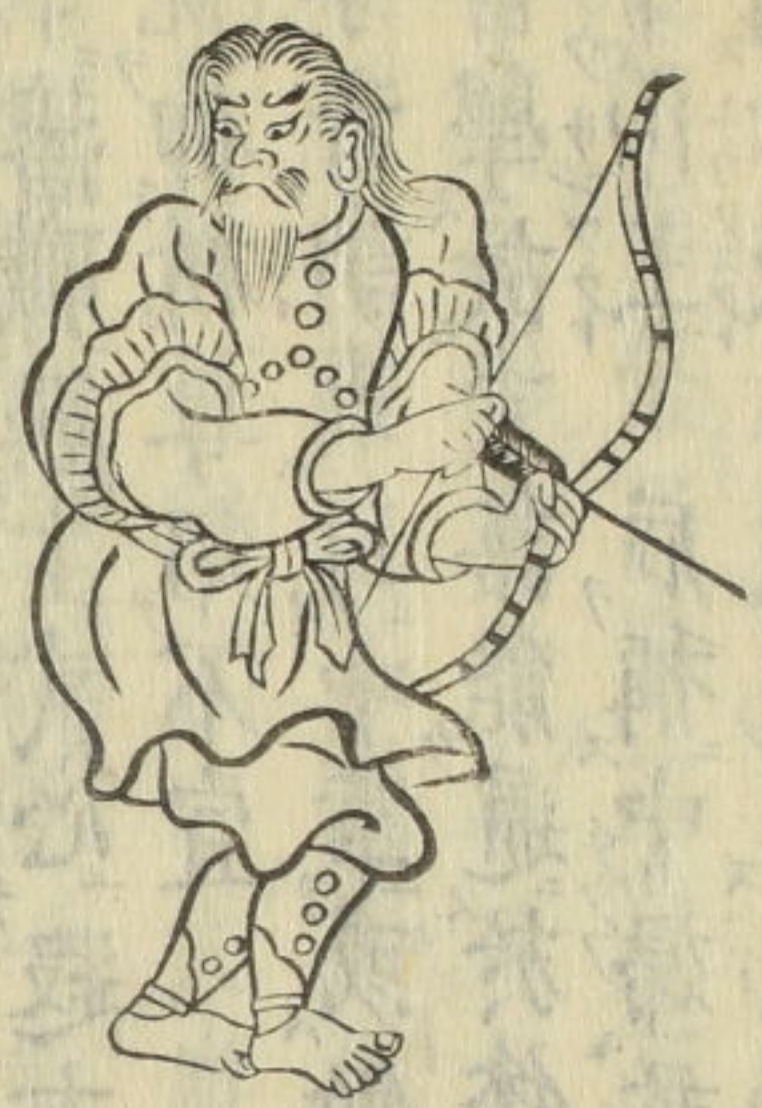
母 阿牟 未阿

兄 須伊 座

弟 於豆 止宇

刀劍 保宇 天宇

衣服 伊布 久



蝦夷

東夷 獲服

日高見國

布名惠曾

蝦夷日本東北海中島也其地圖詳于地理部日本紀景行天皇下云武內宿禰自東國還之奏言東夷中有日高見國其國人男女推結文身為人勇悍是菴曰

蝦夷亦土地汝壤而曠男女文居父子無別冬則宿穴夏則住櫟衣毛飲血昆弟相疑登山如飛禽行草如走獸承恩則忘見怨則必報是以箭藏頭髻刀佩衣中或聚黨類犯邊界伺農桑以略人民擊則隱州追則入山故往古以來未深王化也而王子日本武尊奉勅平討之敏達天皇十年春蝦夷數千寇於邊境由是召其魁師綾糟等導景行天皇例欲誅於是恐懼乃下泊瀨中流面三諸岳激水而盟而自今以後子子孫孫用清明心事奉天關若遠盟者天地諸神及天皇靈絕滅臣種而後亦勅則版矣
齋明天皇朝阿倍比羅夫征伐之建政所還桓武天皇朝亦有版坂上田村丸征伐之齋明天皇五年遣唐使坂合石布津守吉祥添蝦夷人入唐乃載通典云蝦夷國海島中小國也其使鬚長四尺尤善弓矢挿箭於首令人戴弧而立四十步射之無不中者

唐高宗顯慶四年隨倭國使人入朝
 △按蝦夷開闢不知何世也景行天皇以來為本朝之奴
 其為人長六尺被髮髭鬚長垂蔽口飲食時以箸搗髭
 嚼物也眼圓大而光容貌如夜力每褶跣而走其行也
 無足音能登喬走險游水身輕捷如禽如獸蓋不吃鹽
 醬故然矣嘗無舉斗之力惟額有力而荷擔負戴皆用
 額國人年齡有過四五十歲者稀也是肉食不食米故
 矣阿蘭陀人天死亦然焉熱病發則多殞命痘疹最為
 危難蓋不知醫療也為國長之名號沙鼻沙允或號鬼
 菱其稱允者以為貴族乎國無文字言語不通近頃僅
 有通倭語者猶以酒曰佐計然又取魚脂飲之名脂酒
 阿布良偶賜倭酒吃之則甚喜也負劍於背拔弓於脇
 獵食鳥獸其射不敢致遠惟二三丈之中正諍分厘而
 必不差又製草鳥頭毒塗鏃射入如中則肌膚腐爛死
 急剥去所中身皮生蒜研末傳之乃無害也若值父母

及夫之喪則親屬集會敲喪者頭背其木刀縱施鐵條
 故肌膚破傷將絕入則止以為孝悌之法謂之吊打傍
 人介抱投海用鹹水浸滌之則疵愈亦一異也而後再
 不悔慕如有入誤訪尋亡者之事則忿怒不休也為出
 品物贖之言將忘之愁何為勸悲歎耶
 相傳云源義經在奧州衣河謁秦衡變心暴攻之從者
 戰死畢義經偽死而奔蝦夷島民皆敬服終天年死其
 地曰沙古丹建神祠甚崇信每稱南無義經
 寬文中蝦夷叛命松前志摩守征伐之殺魁首紗具
 紗允及黨類復一統

蝦夷國語

日あつ止止宇宇

月月都木

星星知良

山山木美

海海阿豆

川川閉豆

水水和豆

火火阿牟

和漢三才圖會

異國人物

三才

風 禮良

雨 阿布太 安之

雪 寧婆 之

晝 止豆阿 豆不

夜 寧久 良

采 阿末 毛

餅 之止阿 未毛

酒 夜々 佐介

茶 知也

煙草 太卒 波苦

昆布 古卒 不

衣服 知女 豆不

帛 之也良 卒倍

木綿衣 世卒止 加介

刀 太知

家 知世

男 於豆 加伊

女 古之 乃

父 波卒 倍

母 波保

兄 由比 姊亦同

弟 阿木 姊亦同

娘 末豆奈 倍加知

伯父 以知 也

日本人 之也 毛

大守 加毛 伊

武士 余之 豆波

魚 知豆 不

鳥 知阿 布

鸛 佐留 流

熊 久末

獵虎 惠利

甦 志卒 倍

美 此留 可

惡 寧惠 卒

沙金 之也毛 太加良

一 志祿 豆不

二 豆々 不

三 禮豆 不

四 以祿 豆不

五 阿之 介祿

六 以加 卒

七 阿留 和卒

八 豆倍 佐卒

九 之乃倍 佐卒

十 和卒 倍

錢銀金小荆等不通用物與物交易

其名歷代各異也



鞞 鞞

其名歷代各異也

三才圖會云及宋復盛其別部小者曰蒙古曰泰赤烏曰塔塔兒曰克列後蒙古盛兼并入寇中國伐宋稱元開位十四傳而天命歸大明蓋鞑韃其種本有五皆或牛獾猪鹿之屬所生而其一種蒼色狼與慘白鹿所生者二十五世生帖本真是稱大蒙古都長僭號皇帝世居沙漠東北六千里後居山陰號韃韃地產羊馬無城池房舍隨水草所居俗尚射獵食羊馬野鹿衣皮革帖本真四世孫忽必烈僭居中國稱帝改國號曰大元
△按蒙古東至兀良哈西脫忽麻撒馬兒罕北盡沙漠直長安東北六千里其種類生無痘疹以不食鹽醋故也其居無城郭然亦各有分地無文書以言語為約束兒能騎羊引弓射鳥鼠少長則射狐兔其俗寬則田獵禽獸為生業急則習戰攻以侵伐其長利則進不利則退不羞遁走不知禮儀自君王以下咸食畜肉衣皮革旃裘壯者食肥美老者飲食其餘貴壯健賤老弱彼人病

即昇置深谷中任其死生絕跡不敢省視矣

蒙古入中國為太元皇帝以來始令西蕃借馬入巴造為字書今世謂蒙古白是也與中國互市間亦學中國飲食遂一有之敬信佛法愛禮君子凡中國經書皆以重價購之獨無孟子云有攜其書往者舟輒覆溺此亦一奇事也太元為大明所滅有羊兵後復蒙古入中國滅大明今稱大清是也相傳其王東種而有仁愛能撫民慕聖賢之道然蒙古風俗剝項至額方其形留髮於正中謂之怯仇兒如今中國民俗皆習之

北虜譯語

出于登壇必究其大畧

- | | |
|---|-----|
| 天 | 騰草力 |
| 日 | 納刺 |
| 月 | 撒刺 |
| 星 | 火墩 |
| 山 | 襖兀刺 |
| 海 | 打來 |
| 河 | 母倫 |
| 水 | 五速 |

白雲... 卷之三十一

風 リイ
克亦 ケイイ

夜 ソヨイ
速休 ソクシュ

衣服 ウツク
忽必 ホトビ
速 ソク

男子 コノ
額勒 コケ

兄弟 テウ
兀 ウツ

腰刀 ウツ
亦兒 イイ

雨 ウツ
虎刺 コ

燒酒 ウツ
阿刺 ア

金子 ゴン
俺炭 アノ

婦人 フウ
哈屯 ハ

娘子 アウ
阿噶 ア

弓 ウツ
奴木 ヌ

雪 ウツ
又速 アツ

采 ウツ
阿目 ア

銀子 ゴン
猛谷 マウ

父 フウ
額直草 コ

虎 ウツ
補兀 コ

松 ウツ
納刺 ナ

晝 ウツ
五渚兒 ウツ

飯 ウツ
補答 コ

銅錢 ウツ
主阿 ウツ

母 ウツ
額克 コ

熊 ウツ
我土草 ウツ

花 ウツ
扯扯 ウツ



女真

ぢよん

女直

肅慎

和名阿之波世

三才圖會云女真在契丹之東北長白山之下鴨綠水之源古肅慎之地也其地產金故以為國號其先新羅人曰完顏氏者奔於其地遂世居焉至阿骨打自稱帝國人皆以鹿皮魚皮為衣

有一種野人膝盼皆縛刀出入晝夜不解輕死重強毒如虎狼男子皆黥其面女真人與其為誓者亦刺其口東國通鑑云昔高麗僧今幸之克守初入女真居阿之古村娶女真女生子曰古乙太師古乙生活羅太師活羅多子長曰劬里鉢季曰盈歌盈歌最雄傑得衆心死劬里鉢長子烏雅束嗣位烏雅束卒弟阿骨打立完顏氏於時

宋政和 阿骨打自稱皇帝更國號金侵遼及高麗至宋
 五年 端平元年為蒙古降之蓋其俗如匈奴諸部落無城郭分
 居山野無文字以言語結繩為約束饒猪羊牛馬多駿
 其人鷙勇為兒能引弓射鳥鼠及壯無不控弦走馬習戰
 為勁兵諸部各相雄長莫能統一
 其地西直契丹南直朝鮮東海北奴兒干西隣兀良哈
 到大明京師三千五百里日本道九三
百五十里許
 大明一統志云女直用石砮其石名水花石堅利入鐵可
 鏜矢鏃土人將取之必先祈神
 有長白山者亘千里高二百里倭二十
里許其巔有潭周八十
 里南流為鴨綠江北流為混同江東流為阿也苦河
 又有太山者俗甚敬畏之過者不得溲汗以物盛去有熊
 羆豹狼皆不害人人亦不敢殺之
 △按肅慎女直也日本紀云欽明天皇五年十二月於佐
 渡島北御名部之碓岸有肅慎人乘一船舶而淹留春

夏捕魚充食彼島之人言非人也亦言鬼魅不敢近之
 島東禹武邑人採拾椎子為熟喫著灰裏炮其皮甲化
 成二人飛騰火上一尺餘經時相鬪邑人深以為異取
 置於底亦如前飛相鬪不已有人占云是邑人必為魅
 鬼所迷惑不久如言被其抄掠於是肅慎人移就瀨河
 浦浦神嚴忌人不敢近渴而飲其水死者且半骨積於
 巖岫俗呼肅慎隈也
 齋明天皇四年遣阿部比羅夫討肅慎國獲生羆二隻並
 羆皮七十張還又次伐蝦夷島比羅夫得太勝利產政
 所於彼地還



大宛

臺灣 東寧
 塔曷沙古
 和用高砂字
 至日本海上
 六百四十里

大宛在厦門之南百里而中華之異日本之申西方甚熱
 國而春如夏冬如秋其人品卑賤常裸形身甚輕捷如
 飛以漁獵為業每食鹿生肉而以鹿皮交易也往古無
 本主中古阿蘭陀人劫篡之構城郭以為日本通路旅
 館焉於是國姓爺者父則唐人寓居日本長崎生子
 國姓爺是也住居厦門福建之思明州也寬文初攻彼島追阿
 蘭陀人自立為主改建城郭改塔曷沙古為東寧既而
 國姓爺死子名錦舍欲改滅大清興大明而終不從清
 朝至子奏舍之代戰負降于清退出清皇帝賜王號從
 于北京當貞享元年如今則大清置布政司治島也近頃用
 中華文字五常之人品徐備

- 大宛土產
- 白沙糖
- 鹿皮
- 山馬皮
- 樟皮
- 木綿
- 西瓜



交趾

かうち

安南

至日本海上
千四百里

キヤウツウ

三才圖會云其人乃山狙獼犬之遺種其性奸狡剪髮跣
 足宵昂喙極醜惡其狀類獼廣人稱為夷鬼貌類人者漢
 馬援兵之遺也國俗父子不同居共嬰凡嫁娶不通媒灼
 男女自相為合以檳榔為信然後歸家若妻與他人相通
 即休其前夫令其別娶其國乃占城之屬郡其民為占城
 之役歲供租稅男子尚賊盜婦女好淫亂自漢中國取之
 治為郡縣立交州刺史後漢復叛馬援平之至五代末節
 度使吳昌文始僭王號其後皆稱王歷代皆異姓篡奪至
 今不絕中華朝貢

△按登壇必究云安南古交趾也東至海日本道凡西至

雲南老樹宣尉司界五十六里南至占城界百九十里
北至廣西思明府四十里至南京七百七十二里至北京
千五百十六里半

其國甚煖溫不見霜雪男女皆染齒男則剃百會用中
華文字禮義稍備焉福州漳州商人行交易以來于日
本者多往昔日本人有到于彼其子孫至今間有之

五雜俎云荆蠻閩越六詔安南皆昔為蠻夷今入中國
有仙遊山一名爛相傳有樵夫觀二仙奕碁於是不覓斧
柯已爛之山是也

- | | | | | | | |
|----|------|---|----|----|----|-----|
| 奇楠 | 交趾土產 | 羅 | 玉絹 | 絲線 | 烏鮫 | 鈇刀木 |
| 牛黃 | 沈香 | 蠟 | 胡椒 | 烏藥 | 蘇方 | 椰子油 |
| 甘松 | 藤黃 | 鮫 | 胡椒 | 蘇方 | 藿香 | 山歸來 |
| | 肉桂 | 細 | 沙糖 | 烏藥 | | |



東京
至日本海上
千六百里

東京即交趾之都府也本為兄弟至子孫世相爭而交趾
與東京分以為二國兩國之界有山名岐夜牟有肉桂樹
以為天下第一然近頃係兵火山燒肉桂絕根近牟東京
肉桂最鮮焉其人物與交趾同但不剃項而束髮黑齒用
中華文字知經書

- | | | | | | | | |
|------|----|----|-------|-----|---|----|-----|
| 東京土產 | 綾子 | 黃絲 | 縐紗 | 紗綾 | 紗 | 羅 | 天鵝絨 |
| 五絲 | 木綿 | 縮砂 | 麝香 | 肉桂 | 紕 | 絹 | 龍眼肉 |
| 藿香 | 石黃 | 亞鈴 | 蘇方 | 檳榔 | 紕 | 漆上 | 山歸來 |
| 陶器 | 漆器 | 天禮 | 女牟夫以奈 | 獲神香 | | | |

和漢三才圖會卷第十四目錄

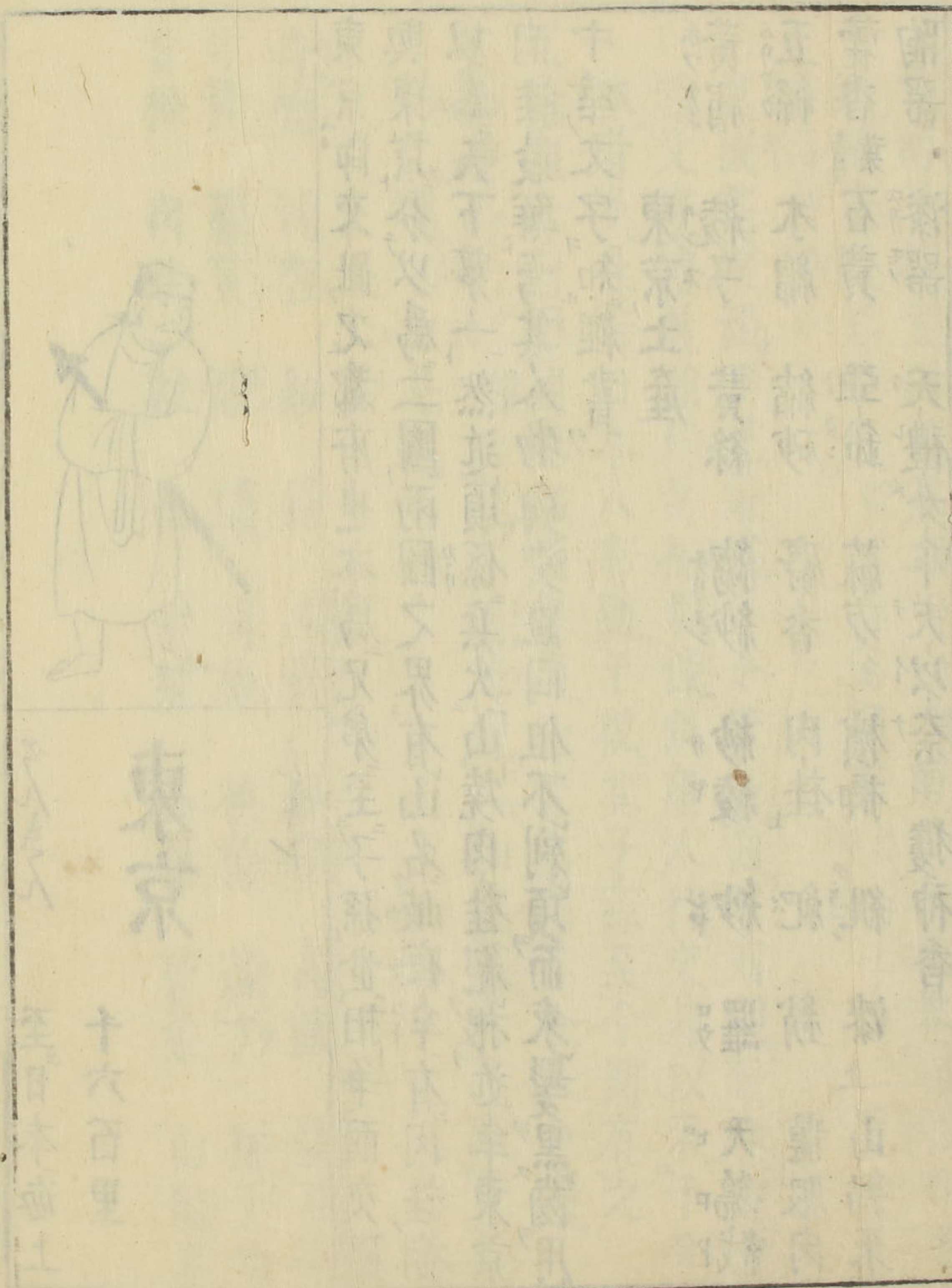
外夷人物

占城リヤンロン 大泥タニ 暹羅シヤン 呂宋ルソウ 蒲甘ハカン 單馬令タンマシヤウ

紅夷コウイ 六甲ロウケツ 老撾ラウカエ 阿媽港アマカウ 登流眉トウリウメイ 瓜哇クアワ

東埔寨トウポサイ 滿刺加マンラクカ 賓童龍ヒン童龍 真臘シヤンラク 訶陵カラク 咬啣吧アウケンパ

附リ
以西巴亦亞



東京

十六百里

葡家龍
三佛齊
三伏馱
斯伽里野
文身
大食勿拔
勿斯離
吉慈厄

大閩婆
佛囉安
盤瓠
羽民
大漢
大食
白達
眉路骨

飛頭蠻
淳泥
狗國
近佛
扶桑
麻離拔
勿斯里
故臨

木蘭皮
沙彌茶
撥枚力
沙華公
交脛
長人
女人國
佐牟止女

默伽
注鞏
西南夷
穿胸
長脚
無腹
榜葛刺
印第亞

弼琶羅
西洋
印都丹
不死國
長臂
聶耳
莫臥爾
琶牛

古漢三才圖會

外夷人物

同家卷古

二

波斯

南尼華羅

于闐

擔波

默伽臘

小人

拂林

君子國

包石

無連蒙古

七番

昆吾

婆羅遮

烏菴

麻阿塔

沙羅

晏陀蠻

大秦

義渠

道明

都播

阿薩部

回鶻

黑契丹

吾涼愛達

滅吉里

波安登

退波係黑和尚

懸渡

五溪蠻

日蒙

後眼

崑崙層斯

天竺

烏衣

黑蒙

孝臆

焉耆

骨利

巴赤舌

阿思

隴木節

訶條

麻嘉

繳濮

藏國

女慕

大羅

和漢三才圖會

卷之三

和漢三才圖會

外夷人物 目錄 卷十四

土麻

乞黑奚

阿里車盧

歇祭

采牙金彪

蘇部識匿

獾獠

西番

深烈大

木思奚德

鳥伏部

鐵東

訛魯

正瑞

乾陀

鳩尼羅

擺里荒

波利

訖魯

方連魯蠻

昏吾散僧

木直夷

丁靈甲

吐蕃

悄

馬羅

哈蜜

新千里

氏人

不刺

結賓郎

長毛

可只

撒馬兒罕

火列

猴獼

野人

天方

阿黑驕

一臂

蜃蠻

海人

入不

龜茲

烏孫

回回

巢魯果訛

黑暗

奇肱

和漢三才圖會

外夷人物

目錄 卷十四

四

三蠻

一目

頓遜

阿蘭陀

附錄

俞兒

獨陰

無脊

三首

的刺普刺

帝江

強良

柔利

三身

錫蘭山

黑人

稊泰

和漢三才圖會卷第十四

攝陽 城盤法橋寺島良安尚順編

外夷人物

外夷用橫文字不識中華文字而食物亦不用箸而手攬食也



占城

東距海西雲南
北安南南真臘
東北廣東

至日本斜趾百

三才圖會云占城則漢林邑也其屬郡有宿童龍賓陀陵
化州安南王舍城其國中歲用錢糧私役奴僕皆安南所
貢故呼安南為奴國自廣州發船順風八日可達國人多

姓翁地產名香犀象地皆白沙無可耕地若民為虎鬻所噬以狀詣王王命國師持咒書符投民死所虎鬻自趣若有欺公之訟官不能決者即令過鰐潭負理者魚食之理直者魚避而勿敢食也

登壇必究云占城漢末區連者殺縣令自立為林邑國主其後世絕外孫范熊代立熊死子逸嗣其臣范推之奴名文者諳逐逸諸子逸死文篡立傳至玄孫文敵為扶南王子當根純所殺國臣范諸農平其亂而自立傳子陽萬陽邁傳子咄歷宋齊梁陳及隋初皆來朝貢其後或來或不來至大明洪武初其主阿荅阿者首遣其臣虎都蠻貢方物詔封為占城國王自是朝貢不絕每國王嗣位必遣使請命以為常

大明一統志云其國無絲繭以白氍布纏其胸垂至足衣衫窄袖撮髮為髻散垂為髻於後其王腦後髮髻散被吉貝衣戴金花七寶裝纓絡為飾股脛皆露躡草履無襪婦

人亦腦後撮髻無笄梳其服及拜揖與男子同土人互市無緡錢止用金銀較量錙銖人有疾病旋采生藥服食地不產茶亦不知醞釀之法止飲椰子酒兼食檳榔

占城土產

奇楠 沈香 白檀 象 欵 火珠 菩薩石 藤

吉貝 猛火油 得水愈熾國 檳榔子 椰子油

△按占城隣于南天竺而暑熱甚民俗裸形野鄙也用天竺橫文字唐人到彼地交易以通于日本陳眉公秘笈云占城人非至午不起非至子不睡

呈占城國主 長谷川氏長崎奉行也 元和九年八月日

日本國臣使船司長谷川左兵衛藤廣謹呈書占城國主殿下風舶往來千里如面談為慰為喜前日伽羅香百斤來吾邦遣白銀二拾貫目何為銀多而香少豈所深恠也有佳香則以東埔寨之便可被相達也腰刀壹柄附貴使夫吾主君之所贈於殿下也又被物二領被寄貴夫人

又二領被寄貴婦又二領被寄貴妹且又吾儕信物脇刀
 壹柄獻之干殿下以往益修盟好之道者豈有它乎及有
 佳香而必可有其告吾邦遣人須買取之所乞者以鼠
 便而得佳香也事事附使者之舌頭不宜



紅夷

三才圖會云紅夷國在安南西北其人不知衣以綿布渾
 身纏裹以紅絹纏頭其形類向國國人無鹽安南多以鹽
 質其珍寶



東埔寨

加保知也 至日本海上 千八百里

東埔寨有中華西南即南天竺之屬四季甚熱國也其人
 物皆裸形野卑也有大河天竺恒河未流不時洪水初秋
 特大溢故住居皆用二階冬春渴水時復住于平地家有
 大數墜入日中亦用蚊帳也彼人未有來于日本唐人行
 到交易以來于日本古者日本商賈多有渡唐者文趾東
 埔寨暹羅等諸國也

- 鹿皮 樟皮 牛皮 象牙 犀角 虎皮 漆 血竭
- 蘇木 藤 楸柳 雌黃 樹皮 沙糖 黑蠟 鮫
- 樊枝花 多羅葉 似櫻欄葉而大 用可包砂糖



太泥

至日本海上
二千二百里

大泥南天竺內小國而有國主四季人物與東埔寨同但
言詞異耳唐人行交易以到于日本得夏月南風可來

太泥土產

- 沙糖蜜 胡椒 燕窩 鮫
- 西國米 丁子 樹皮 錫
- 佳文席 沈香 藤庭 蠟
- 鸚鵡 孔雀 大猿 蛇
- 牛角 牛皮 丁香皮
- 水片 阿片 降真香
- 山豕 猿猴 麝香猫
- 鳥獸數品

東附寨

十八百里



六甲

至日本海上
二千二百里

六甲即太泥之南隣國也小於太泥而有國主四季及人
物與太泥同暖氣甚唐人行到交易來于日本

- 蘇方 鹿皮 牛皮 藤 藤席 燕窩 樹皮 旗櫛
- 乳香 鮫 鳥獸數品



滿刺加

滿刺加... 王執里... 登獻必... 南大即... 其國...

登壇必究云蒲刺加在占城南大明永樂三年其國主西利八兒速刺遣使朝貢以印封蒲刺加國主同九年其嗣王拜里迷蘇刺親率其妻子來朝厚賚而還自是朝貢不絕經廣東以到京師

蒲刺加土產

蘇方

胡椒 象牙

犀角

琥珀 玳瑁

到日本海上

二千四百里



暹羅

スシロウ

和訓之夜 無呂

三才圖會云暹羅在占城極南海中本暹與羅斛二國暹乃漢赤眉遺種厥土瘠不宜耕藝羅斛土田平行多稼暹人仰給之後元至正間合一國海濱風俗男子自幼割陽物嵌八寶以術富貴不然則女家不妻也近有海客往暹

羅次至一島上滿山悉是黑漆匙筋其處多大木容仰窺匙筋乃木之花與鬚也因拾百餘雙還用之肥不能漆後偶取攪茶隨而消焉

大明一統志云暹羅每有計議刑法輕重錢穀出入之事女夫之婦人其志量在男子上蓋以貝子代錢流通人死則灌米飯以養其身人有病浴水國主每日吞金汁稻米一歲二熟米至賤也大明洪武初國主參烈照昆牙遣使臣祭思俚儕刺識悉贊等朝貢永樂初其國止稱暹羅國來貢詔賜古今列女傳且乞量衡為國中式從之至今朝貢不絕

△按暹羅南天竺內也大熱國但冬月夜稍涼耳每裸形腰纏木綿類或掛肩為禮毛髮短縮其國王每歲以商船三艘到日本販物六七月得南風出船往昔日本商賈亦多入干彼地互市于今日本人後苗在之 暹羅土產

蘇方 胡椒 礬枝花 阿仙藥 乳香 黑沙糖
 白檀 肉桂 栴檀子 西國米 鮫皮 木綿類
 花布 血竭 木牛角 白豆蔻 象牙 藤席類
 鹿皮 牛皮 犀角 漆膠 姜黃 蘆葭

答暹羅國

日本國板倉周防太守源朝臣重宗復書暹羅國握雅西
 潭麻喇大庫座前爰賜尺牘千里而詔不亦慰乎就承
 貴國主安泰裕勝祝祝幸幸今遠馳兩專使謝往歲之次
 義雖我 國主豈不動喜容乎我及左右將命者為之先
 容乃使兩專使獲見我 國主其所致之金書方物件件
 既納了也事實載在我 國主之回諭而并口述共附兩
 專使且寄我以象牙戩箇雪布肆匹領謝有餘感荷不輕
 古人交鄰之道有事大事小之理我豈無其意哉時惟海
 不揚波自今每歲市舶風帆當宜問津有無相易虛往實

還是豈非彼此之福乎貼金屏風貳張雖為不腆聊投贈
 焉以信矣非以物矣伏惟照察不宜



老櫚

在安南西北

三才圖會云老櫚國古越裳氏之國人性狼戾但與人
 睦則暗下窩弓射殺之獲得一入脚跟以石磨去皮使不
 能行其地出象產珍貝金銀凡咀嚼之物從口食



賓童龍

佛書言王舍
 城即此地也
 今有日連舍
 基存焉

三才圖會云賓童龍國隸占城占城選人作地主出則騎象或馬打紅纒從者百人執盾贊唱日亞或僕以葉盛飲食椰子酒與米酒歲貢方物於占城



呂宋

至日本海上八百余里

登壇必究云呂宋前代無考大明永樂三年國王遣其臣隔察老來朝貢方物

呂宋土產 鹿皮 牛皮 蘇方 沙糖 藤

△按呂宋在太究之南島也天正初泉州塚有商人納屋助左衛門者寓居小琉球復到呂宋文祿三年還來拜謁秀吉公用土產金蠟燭各千挺活麝香獸二匹茶壺

五十箇獻之公賜價數千金

元和九年長谷川氏賴崎贈呂宋之書

呈呂宋國主

日本國臣使船司長谷川左兵衛藤廣謹呈書呂宋國主閣下貴國手書使者共以其口狀欽言吾主君於是乎即遣祿書附以腰脇雙刀吾儕為貴國為先容者何有踈意哉是二國往還商船欲結深交也再拜謹言

又相傳近頃學耶蘇宗門南蠻人多然焉寬永十五年以降禁來貢



阿媽港

至日本海上九百余里

阿媽港有廣東之南島也故呂宋阿媽港等凡謂之南蠻

往昔多來朝膏藥方及果子穀種等于今稱南蠻者自彼國初所將來乎而慶長二年南蠻黑船一艘來在硫黃島向有馬修理大夫松而海賊仍燒却其黑船而後阿媽港人來乞高免

諭阿媽港

阿媽港

日本國執事上野介藤原正純謹復書阿媽港中知府諸君老酋長等所遠在千里書迫似百稟往歲烏船燒溺之故如今諄諄而言之前船主雖自速辜而其愛惜之情亦可憐焉其罪迹詳在寄東適我回書中姑舍是然今貴港早悔前非為修舊好庶幾風船送還商貿關通之路永以不廢也其意於理無害然則我邦雖有不拒來不追去之意而又通外國柔遠人之義不能不存也因以聞我主君有允容之命於貴港不亦幸乎夫以貴港之人貢於我邦數十年于茲矣今一旦舉而不棄之蓋我主君善鄰之意念茲然則來歲隨例以烏船之到于長崎而為期莫

還約仍尚市雜選而交易模福有如昔日勿為執疑不宜

慶長十六年辛亥秋七月十五日

其後聞南蠻人多為以西巴爾亞之屬國以為耶蘇宗門寬永十五年以來堅所禁入來

以西巴爾亞

以^イ方^ス國^ハ圖^ン觀^シ之其國有阿蘭陀之西自日本凡一万余里當西方相傳云此國耶蘇宗今云初之本而其法傳于南蠻

天文二十年始來於南蠻弘邪法或云天文禄年中秀吉公捕伴天連六人其黨類二十餘人渡京都大坂送長崎悉磔之至慶安明曆之比其宗門殘黨有之悉探捕被刑罰今時絕根尚其改嚴重

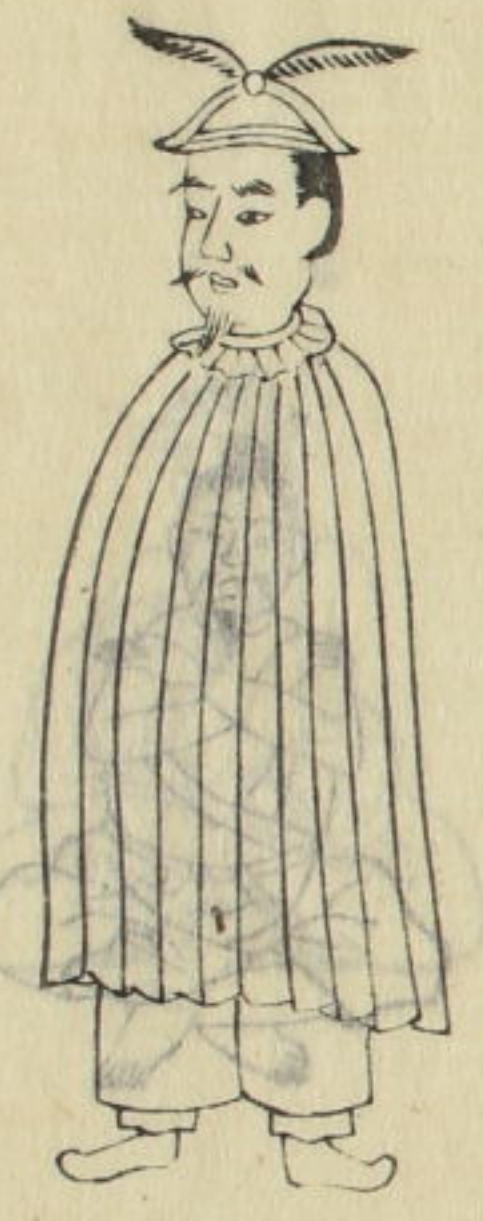


真臘

東際海
西接蒲甘
南連加羅希
北抵占城國

三才圖會云真臘國自廣州發船北風十日可到天氣無寒每嫁娶則男歸女舍生女至九歲即請僧誦經作梵法以手指挑損童身取其紅點額其母亦用點額喚為利市如此則其女他日嫁入諸好歡洽凡女滿十歲即嫁若其婦與客合夫即喜自訛云我妻有姿色且巧慧故人所愛國人犯盜則斬手斷脚燒火印胸背點額犯罪至死則斬或削木椽其尻著殺唐人即依蕃法償死如唐人殺蕃即重罰金如無金則賣身取金贖文獻通攷云真臘國婚娶男女二家各八日不出晝夜燃燈不息

登壇必究云真臘國本扶南屬國亦名古臘其王利利名質多斯那者始併扶南而有之隋大業年中始通中國唐自武德至聖曆凡四來朝神龍以後國分為二其南近海多波濤為水真臘其北多山阜為陸真臘後復合為一宋政和年中遣使來貢宣和初封為真臘國王與占城等慶元年中國人大舉伐占城破之而立真臘人為占城王故當時占城亦為屬國其屬國又有參半真里登流眉蒲甘等國所領聚落六十餘地方七千餘里大明洪武初國主忽兒那遣其臣柰亦吉即等表獻方物自是朝貢不絕



蒲甘

登壇必究云
蒲甘為真臘
國之屬國

三才圖會云自大理五程至其國國王戴金冠金銀飾屋

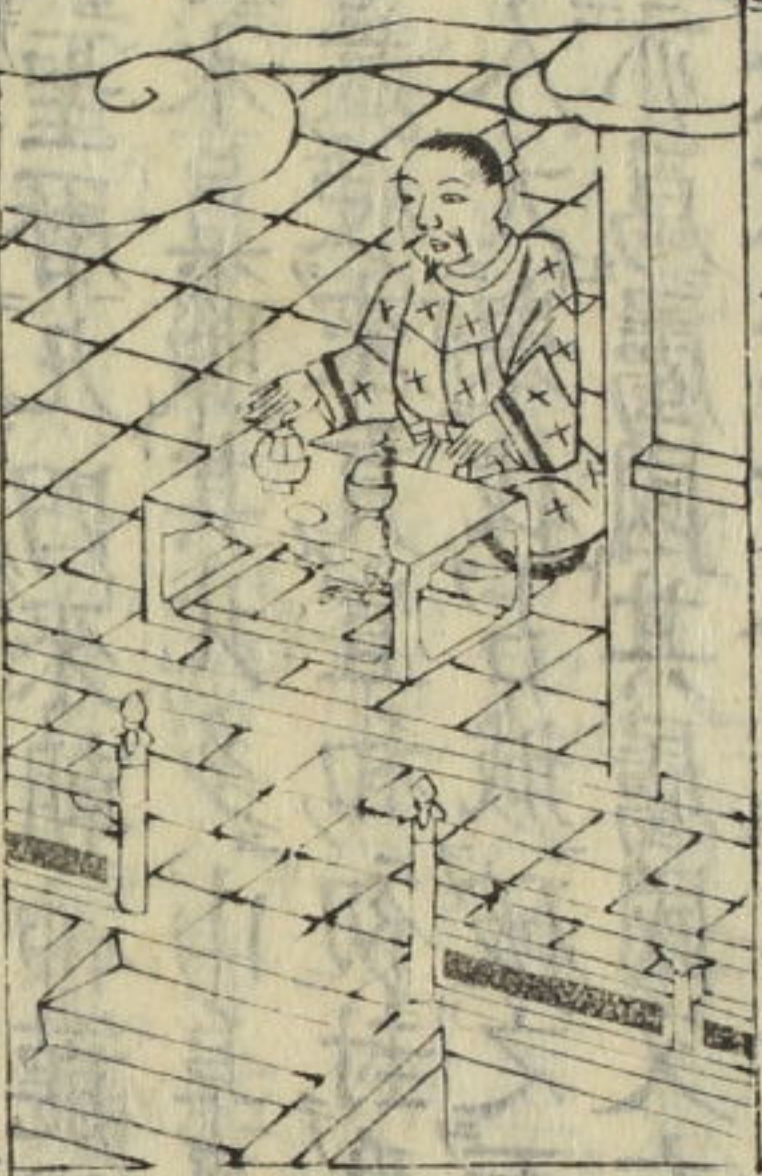
壁以錫爲瓦隔黑水及滋川西番諸國相通



登流眉 臘之屬國
登流眉爲真臘之屬國

三才圖會云登流眉國選人作地主推髻纏首蔽身番王出座名曰登壇衆番拜罷同座交手抱兩膊爲禮

在真臘國南



訶陵

カウリン

三才圖會云訶陵國堅木爲城造大屋重閣以樹皮蓋象牙爲床柳花爲酒以手撮食有等常人同宿即生瘡與女

人文合則必死涎液着草木即枯

たんてんアム



單馬令

タンマリン

三才圖會云單馬令國廣州發船自真臘國起風帆十晝夜可到其國有地主無王宋朝慶元二年進金三壘金傘一柄

タンマリン

瓜哇

東抵吉女入國
西抵三佛齊國
南抵古大食國
北界古城國

クワマワク 至日本二千五百里

三才圖會云瓜哇國在中國東南南海島中即古閩波也自



泉州路發船一月可到天無霜雪四時之氣常煥地產胡椒蘇木無城池兵甲倉廩府庫每遇時節國王與其屬馳馬執鎗校武勝者受賞親朋踊躍以為喜傷死者其妻亦不顧而去飲食以木葉盛手撮而食宴會則男女列座笑喧盡醉凡草蟲之類盡皆烹食市賈皆婦女婚娶多論財夫喪不出旬日而適人

大明一統志云瓜哇國其田地平行穀米富饒倍於他國民不為盜道不拾遺室宇壯麗飲食豐潔地不產茶土人被髮衣裝纏胸以下至於膝疾病不服藥但禱神求佛其俗有名而無姓婚聘無媒妁但納黃金於女家以妻之有山馬可乘跨或乘軟兜樂有橫笛鼓板亦能舞又有鸚鵡山出鸚鵡

劉氏鴻書云瓜哇國有麻稻粟菽而無茶麥登壇必究云瓜哇國本古闍婆國又名蒲家龍其屬國有蘇吉丹打板打細底勿等國宋元嘉年中始通中國後絕

至宋淳化年中其王穆羅茶遣使來朝貢大觀年中復遣使入貢元時稱瓜哇國至元末遣兵征之不克大明洪武初其王昔里八達刺遣其臣八的占必等朝貢自此朝貢不絕



咬嚙吧

瓜哇國之內

カラハツ

至日本三千四百里許

相傳咬嚙吧中古以來阿蘭陀人劫奪之築城郭置守護人名曰世稱羅留以為諸國通商津湊蓋當國中華正南非天竺地亦非中華地各別之大島也

凡中華日本地去北極六七十度之交當黃道之北故四時全備如瓜哇咬嚙吧國則去北極百度當赤道之南故四時不備常甚熱冬月愈暑而五六月却涼其民如暹羅

人而裸形最野鄙也但言詞與暹羅不同耳近年與阿蘭陀婚姻乃建阿蘭陀館舍常居被官調賀物往來於日本

沉香	乳香	沒藥	朱砂	蠟	石薺	紫檀	血竭
白檀	丁子	燕窩	砂糖	漆	蘇方	檳榔	空青
龍腦	鹿皮	龍腦	孔雀	栗鼠	蜜	巴且杏	竹
靈貓	番木鱉	肉豆蔻	食火鷄	藤	藤	豪豬	佳文
阿刺吉酒	布良須古	咬啣吧	綬	黑木綿			



葡家龍

三才圖會云葡家龍國在海東南自廣州發船順風一月

可到國王撮髻胸後人民剃頭以椰子釀水漿為酒其色紅白而味佳土產

胡椒 檀香 沉香 丁香 白豆蔻



大閩婆

三才圖會云大閩婆國自葡家龍風帆八月可到舊傳其國王孫雷震石裂有一人出後立為王其子孫尚存土產

青鹽 綿羊鸚鵡 瑜 珠 寶貝
△按登壇必究謂葡家龍大閩婆凡哇以上三國本為一三才圖會謂三國以各別蓋咬啣吧亦凡哇之內則凡哇之大國可以知



飛頭蠻

俗云輓轡首

三才圖會云大關婆國中有飛頭者其人目無瞳子其頭能飛其俗所稱名曰蟲落因號落民漢武帝時因得國使南方有解形之民能先使頭飛南海左手飛東海右手飛西澤至暮頭還肩上一兩半遇疾風飄於海水外南方異物志云嶺南溪峒中有飛頭蠻項有赤痣至夜以耳為翼飛去食蟲物將曉復還如故也搜神記載吳將軍朱桓一婢頭能夜飛太平廣記云飛頭獠善鄴之東龍城之西南地廣千里皆為鹽田行人所經牛馬皆布種臥焉其嶺南溪洞中往往有飛頭者而頭飛一日前頸有痕匝項如紅縷妻子看守

之其人及夜狀如病頭忽離身而去乃于岸泥尋蟬蛻之類食之將曉飛還如夢覺其腹實矣

△按以上數說有異同關婆國中所有之種類乎而其國中人不悉然也於中華日本亦間謂有飛頭人者虛也自一種異人而已



三佛齋

在占城之南
五日程
自廣東以入
于中華

サンホツツナイ

三才圖會云三佛齋國在南海之中自廣州發船取正南半月可到諸番水道之要衝以木作柵為城國人多姓蒲縛蒲浮水而居其人刀箭不能傷以此霸於諸國舊傳其國地而忽然穴出生牛數万人取食之後用竹木空其穴乃絕產犀象珠璣異寶香藥之類

登壇必究云三佛齋本南蠻別種與古城為鄰居真臘瓜哇之間所管十五州其屬國有單馬令凌牙斯蓬豐登牙儂細蘭等國其王號摩卑其人多姓蒲唐天祐初始通中國宋建隆初其王悉利胡太霞里檀遣使朝貢其後遣使入貢大明洪武四年國王哈刺札八刺卜遣其臣奉金字表貢方物遂朝貢不絕乃賜太統曆及綵段紗羅等物大明一統志云三佛齋國四時之氣多熱少寒冬無霜雪人用香油塗身土地無麥有米及青白豆無繒錢以金銀貿易用椰葉覆屋每用梵書以其王相環為印亦有中國文字上表章用焉其國在海中扼諸番舟車往來之喉咽若商船過不入輒出船合戰其俗男女推髻穿青綿布衫喜潔淨故於水上架屋

庚辛玉冊云三佛齋海南有山五色巒峙其石名波沙若石一名摩有光焰其水液如箭船過其下人以刀斧擊取之燒之作硫黃氣以形如黃龍齒而堅重者為佳

ふらあん

佛囉安

ハエッロウ



三才圖會云佛囉安國自三佛齋國風帆四晝夜可到亦可遵陸有地主國有飛來銅神二個一個六臂一個四臂六月十五日出生日如有外國欲來劫奪神廟珠玉至港口如遇大風浪其船不可進止劫商船而去

ゆるゆり

自日本海上

淳泥

三千九百里

ホツニイ



大明一統志云淳泥國去閩波四十五日程去三佛齋四

十日程去占城三十日程朝貢自廣東達于南京本閣婆屬國在西南大海中所統十四州前代不通中國宋太平興國中始遣使人貢大明洪武四年貢方物永樂四年詔封淳泥國王給印符自此朝貢不絕其國以板馬城王所居屋覆以貝多葉民舍覆以草戰聞者持刀被甲胃以銅鑄狀若大箇穿之於身護其腹背國有藥樹取其根煎為膏服之及塗身兵刃所傷皆不死喪亦有棺斂置於山中二月初之踰七年則不復祀婚聘先以椰子酒檳榔酒出金銀成其禮俗尚奢侈男女推髻以五彩帛敷腰花錦為衫者海為鹽釀林為酒以十二月七日為歲節凡宴會鳴鼓吹笛歌無器冊以竹及貝多葉

△按淳泥南海之島熱國人品同于暹羅

土產
平沙羅婆座留 龍腦 未夜末牟玉 藤



三伏馱

三才圖會云三伏馱國交趾之南有山曰插流環數百里若大鐵圍不可躋攀中皆良田唯一竅可入交趾屢欲侵之然其種類甚大守險不可入也



盤瓠

三才圖會云盤瓠者帝嚳高辛氏宮中老婦有耳疾挑之有物如繭以瓠離盛之以盤覆之有頃化為犬五色因名

瓠犬時有犬戎之寇募能得其將吳將軍者妻以女瓠犬
 俄銜人頭詣闕下乃吳將軍之首也帝大喜欲報之事未
 知所宜女聞帝下令不可違信因請行帝不得已以女妻
 之瓠犬負女入南山石室中三年生六男六女其母以狀
 白帝於是迎諸子言語侏儻帝賜以石山大澤其後滋蔓
 長沙武陵蠻是也



狗國

ケウクラツ

三才圖會云狗國人身狗首長毛不衣語若犬嗥其妻皆
 人能漢語衣貂鼠皮穴居食生妻女食熟自相嫁娶昔有
 中國人至其國妻使逃歸與筋十餘雙教其每走十餘里
 遺一筋狗見其家物必銜歸其人乃脫則追不及矣至應

天府行二年二箇月

△按狗國之所在不謂何處恐是亦南方矣廣博物志云
 南海去會稽三千里有狗國其國有飛涎鳥似鼠兩翼
 如鳥而脚赤每至曉諸禽未散之前各占一樹口中
 有涎如膠繞樹飛涎沾洒眾枝葉有他禽之至而如繩
 也然乃食之如竟手不獲即空中逐而涎惹之無不中
 焉若捕得脯治渴其涎每布後半日即乾自落落即布
 之



斯伽里野

スウケエ、リイエ

三才圖會云斯伽里野國山上有穴四季出火國人扛大
 石納穴中須臾爆出皆碎五年一次火出其火流轉海海

如漢三才圖會

外紀西語考

卷之六

邊復回所遇木不燒石焚而如炭



羽民

イネイミシ

三才圖會云羽民國在海東南崖巖間有人長頰鳥喙赤目白首生毛羽能飛不能遠飛似人而卵生



近佛

三才圖會云近佛國在東南海上多野島蠻賊居之號麻羅奴商舶至其國群起擒之以巨竹夾而燒食人頭為食

罪父母死則召親戚搗鼓共食其尸肉非人類也



文身

ウエニシ

三才圖會云文身國物至賤行不贊糧王居飾以金玉市用珍寶交易



大漠

ダアハア

三才圖會云大漠國無兵戈不改戰與文身國同而言語

知莫三才圖會

外傳人物

卷之十一

廿二

異或云大漠國在文身國東五千餘里又與國同語言



扶桑

フウサン

三才圖會云扶桑國在大漠國東通典云在大漠國東二方餘里地在中國東其土多扶桑木葉似桐初生如華國人食之實如梨而赤績其皮為布以為衣作板屋無城郭有文字以扶桑皮為衣無兵甲不攻戰名國王為祁貴人國王行有鼓角導從其衣色隨年改易如甲乙年青丙丁年赤餘亦國人養鹿如牛以乳為酪其地無鐵有銅不貴金銀而無租稅其婚姻法大抵與中國同自宋孝武帝大明二年蜀賓國有比丘五人遊行至其國始通佛法
△按扶桑國所在不分明所謂中國之東而大漠之東且

蜀賓國僧行弘佛法則蜀賓者西域之地疑是當北東乎誤以為日本而扶桑為日本別號者不當



大食勿拔

ダアインツホツ

三才圖會云大食勿拔海邊天氣暖甚出乳香樹逐日用刀斫樹皮取乳每季春末有一等飛禽自天而降如白絲鷄肥而味佳有大魚高二丈餘長十丈餘人不敢食割膏為油筋骨可作屋桁脊骨可作門扇骨節為春臼又有龍涎成塊治岸人競取而貨賣
△按所謂大魚者鯨乎鯨詳于無鱗魚上

三才圖會

大食勿拔

卷之八



大食

三才圖會云在海西南一千里居山谷間有樹枝上花生如人首不解語人借問惟笑而已頻笑輒凋落大食國總名而有國千餘其屬麻離枝白達吉慈尼眉路骨勿斯離其餘未及知



麻離拔

三才圖會云自廣州發舶乘北風四十日至地名蓋里博

買蘇木白錫長白勝住至次年冬再乘北風六十日方至其國博易官豪以金線桃花帛纏頭以金銀為錢交易

土產

- 異香 龍涎 珍珠 玻璃 犀角 象牙 珊瑚
- 木香 沒藥 血竭 阿魏 蘇合香 沒石子

大食國之屬

勿斯離

三才圖會云勿斯離國秋露降日暴之即成糖霜食之清涼甘美也收米麥開地窖之數十年不壞又產麥桃榴等物與木蘭皮國同山有天生樹果子名蒲蘆可採食次年復生名麻茶澤三年再生名沒石子



和漢三才圖會

外夷人物

くくたろ 大食國之屬

白達

ハワタツ 大食國之屬



三才圖會云其國王弗霞麻勿之子孫諸國用兵不敢侵
犯豪民多珍寶食酥酪餅肉少魚菜產金銀玻璃等物人
以雪布纏項上

△按登壇必究云大明宣德七年白葛達國主遣使來朝
貢方物者乃此白達乎

勿斯里

トリスリ 大食國之屬



三才圖會云勿斯里國屬白達節制人有七八十歲不見
雨者止有天江不知其源水極甘溢則四十日浸田水退
而耕二年必有二白髮古人從江水出坐于石上國人拜
問吉凶其人不語若笑則年豐悲則饑疫良久復入水古
狼葛尼建廟頂上有鏡如他國盜兵來者先照見之

きい 大食國之屬

吉慈厄

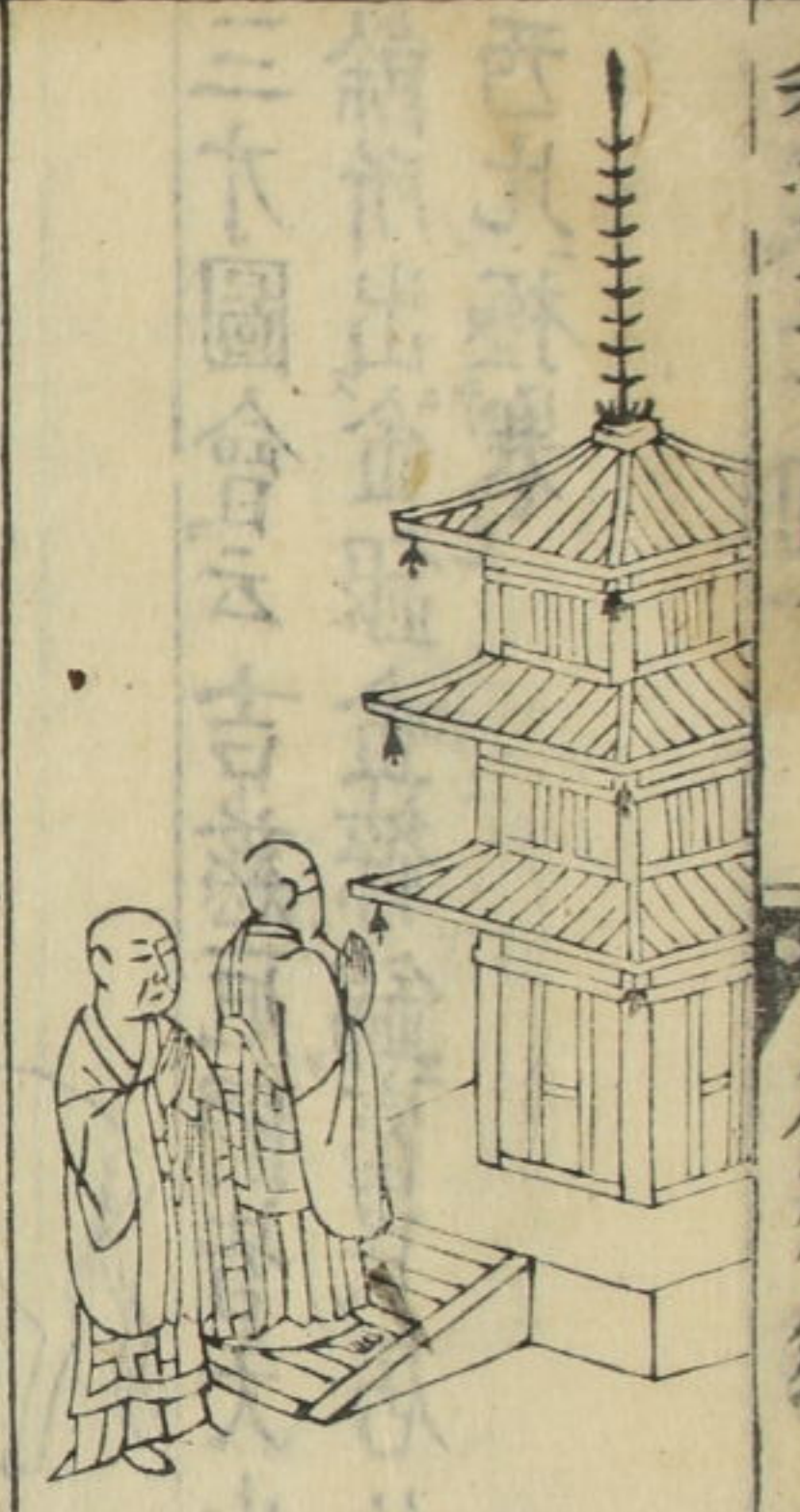
キジエ 大食國之屬



三才圖會云吉慈厄國皆大山圍遶盤山為城禮拜堂百
餘所出金銀金絲錦富民居住皆層樓多畜牧馳馬地近
西北極寒

三才圖會

外夷人物考



眉路骨

大食國之屬

ハイロウクラツ

三才圖會云眉路骨國有七重城以黑光石築高八十丈塔三百余所其一所有三百六十坊國人養毛織每食肉與麪類用金銀為錢

ニコルン

故臨

クウリン



三才圖會云故臨國廣州船四十日至藍里再一月方到人黑色好帶弓中國船往大食國必自故臨易小舟乘去



木蘭皮

當國穿并深百丈方見泉

モツラヒイ

三才圖會云大食國西有巨海國之西有國不可勝數大食巨盤所可至者惟木蘭皮耳自陀盤地國發舟正西涉海百日而至一舟容數百人中有一酒食肆機杼之屬其國所產交一粒長三寸凡圍四五尺桃重二斤榴重五斤胡羊高三四尺尾大如扇春則剖腹取膏數十斤再縫而復能活



默伽

モツキ五

和漢三才圖會

外夷人物考

三才圖會云默伽國古係荒郊無人烟因大食國祖師蒲羅咩自幼有異狀長娶妻在荒野生一男子無水可洗棄之地下毋走尋水不見及回其子以脚擦地湧出一泉甚清徹此子立名司麻烟砌成大井逢旱不乾泛海遇風波以此水洒之無不止者

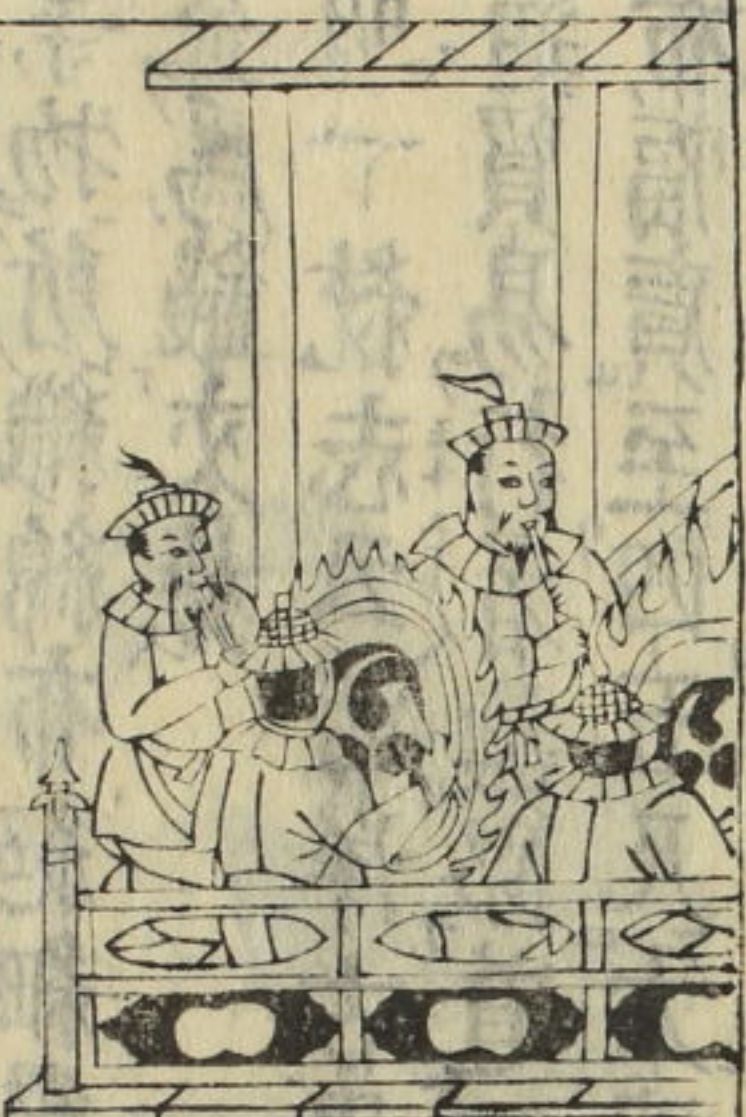


みくら 大食彌瑟羅

彌瑟羅

三才圖會云其國有州四座無國主唯士豪更互主事始婚嫁取有犀牛尾為信候牛生犢時始還親須要男家割人尾來以為聘禮女家還元割牛尾期信人尾即男子陽物也女家得之甚喜以鼓樂迎之地產駱駝鶴長六七尺有翼能飛食雜物或燒赤熱銅鉄與之食生卵如椰子破

之如獲有聲國人好獵日射獸而食



さみらや

沙彌茶

スア、ミイ、チヤア

三才圖會云其國前後無人到唯古來有聖人狙葛尼曾到遂立文字其國係太陽西没之地至晚日没聲若雷震國王每於城上聚千人吹角鳴鑼擊鼓混雜日聲不然則小兒驚死



らうれん 南天竺之内

注扶車

チイ、レン

三才圖會云注釐國乃西番南印度也自故臨國易舟行而去其國有象大高背立屋載勇士以金銀為錢國人尚氣輕生不同釜而饜亦不共器而食



西洋

スエ、ヤシ

三才圖會云西洋國近西南濱海地產蘇木胡椒珊瑚寶石等物所織綿布絕細瑩潔如紙其人髡首以白布纏頭以金為錢交易
大明一統志云西洋古里國乃西洋諸蕃之會海濱為市以通貿易行者讓路道不拾遺田瘠宜種麥好畜馬其西洋布幅廣至四五尺大明永樂元年其國王馬那必加刺蒲遣其臣馬茂來朝貢馬自此朝貢不絕蓋其國來朝涉

海道遠賜賚甚厚



撥枚力

ハツムイリツ

三才圖會云撥枚力國在西南海中不識五穀人止食肉常針牛畜取血和乳生飲之身無衣惟腰下用羊皮掩之

西南夷

スエ、ナニイ



三才圖會云其國西南五姓方部龍羅方右自宜州入境國人短髮跣足衣斑花布披毡背刀帶弩



印度

インド

インド

三才圖會云印都丹國人身黑色地熱無雲至應天府馬行一羊二箇月今按應天府南京都府也

マヤノコウ

沙華公

サマハア、コシ



三才圖會云沙華公國在東南海中其人常出大海劫奪人賣之隣闍婆國



穿胸

センハク

チエンヒョウ

三才圖會云穿胸國在盛海東胸有竅尊者去衣令卑者以朽木貫胸擡之

ウのくよ

不死國

プウスウ



三才圖會云不死國在穿胸國東其人黑色長壽不死居園丘上不死樹食之乃壽在赤泉飲之不老按万寶全書云不死國人壽皆千歲既謂長壽則不可

不死恐長短亦有之



交脛

キヤウキン

三才圖會云交脛國有穿胸國東其國人脚脛曲戾而相



長脚

わにかが 長股

三才圖會云長脚國在赤水東其國人與長臂國近其人常負長臂入海捕魚蓋長臂人身如中人而臂長二丈

以類推之則長脚亦可三丈矣



長臂

ちゆうひ

三才圖會云長臂國在樵僿國東其國人在海之東人垂手至地昔有入在海中得一布衣袖各長丈餘
△按所謂長臂長脚二丈三丈者難信謂丈餘而可矣



長人

長人

三才圖會云其國人長三四丈昔睢州人泛海值風大不

知舟所稍息乃在島下登岸伐薪忽一長人其行如飛明州人急走至船長人追之舟人用弩射之而退



無腸國

無腸國



無腹

三才圖會云無腹國在海東南其男皆無腹肚又東人墜廣博物志云其為人長大腹內無腸所食之物直通過



耳聾耳

子ツルウ

三才圖會云聾耳國在無腹國東其人虎文耳長過腰手捧耳而行



女人國

みよんぐ

俗云女護島

ニユイジン

三才圖會云女人國在東南海上水東流數年一泛蓮開長尺許桃核長二尺昔有船舟飄落其國群女攜以歸無不死者有一智者夜盜船得去遂傳其事女人遇南風裸形感風而生又云有奚部小如者部抵界其國無男照井而生

△按本艸綱目云扶桑國東有女國產鹹草葉似邪蒿而氣香味鹹彼人食之云云今以万国圖觀之女人國此彼亦有之或有天竺西北大高海之西或有日本東北

海島云云



榜葛刺

至日本三千三百里

べんから

東印度

三才圖會云東印度國係西番其人性強獷好殺伐以戰死為吉利以善終為不祥至應天府馬行五個月登檀必究云榜葛刺本古忻都州府西天有五印度國此東印度也其國最大也大明永樂六年國王嚮牙思丁遣使朝貢同十二年貢麒麟等物大明一統志云野無曠土田疇極美一歲三收氣候常熱男女以細布纏頭衣長衫官稅十取其二民安物泰國富用銀錢其重二錢二分陳眉公秘笈云榜葛刺國有衣黑白花彩繁悅佩珊瑚琥珀

珀纓絡繫臂砮子獨劍歌舞值酒者曰根肖速魯素蓋優人也能作百戲以鐵索擊虎行步中入人家解索坐虎干庭裸而搏虎虎怒交撲仆虎數回乃已或手没入虎喉虎亦不傷獸已仍繫之人家爭以肉啖虎國民不飲酒恐亂性以薔薇露和香蜜水飲之

榜葛刺土產 同綬 金巾木綿 丹土 焰消 沙糖 阿連沙綬 阿片 羅加天綬 牛黃 麝香 牛乳 天蠶絲 阿蘭陀人往至交易以來于日本



莫臥爾

至日本三千八百里

△按莫臥爾南天竺之內最此大國也人物似暹羅而色

和漢三才圖會

外夷人物 卷之十四

二十七

稍黑四季亦同干暹羅

莫臥爾國土產

絲織物數品花布木綿綾

花毛氈磁器金巾櫛



聖多默

自日本凡三千八百余里

佐牟止女即南天竺莫臥爾之近國人品亦同干莫臥爾
未來於日本其土產暹羅及中華人往交易來於日本

鮫木綿綾織物鹿草

印第亞

印第亞天竺之南西隅最暖國
蘭陀人唐人共不往來草之佳品出於此昔

多有來近牟不來以為希有物唯為勝其價最貴



琶牛

自日本凡二千五百四十里

琶牛南天竺之中自暹羅二十四日可到有國王其人品及
四季與暹羅不異相傳釋迦居住舊跡寺院等有之

漆象牙亞鉢阿仙藥



波斯

自日本凡五千百里波斯國

三才圖會云波斯國人身黑以金花布縷身無絨郭王以
 虎皮蒙體出則乘軟兜或乘象其地出異寶等物
 西域記云波斯國舊曰波斯雖非印度之國路次也周
 數万里大都城號蘇刺薩儻那周四十餘里川土既多氣
 序亦異大抵溫也引水為田人戶富饒出金銀鑰石水精
 異寶工織大錦細褐麩純之類多善馬貨用大銀錢人性
 躁暴俗無禮義文字語言異於諸國無學藝多工伎

波斯國土產

安息香 蘇香油 波斯絲 金入織物 乳香 草類
 巴旦杏 葡萄酒 甘州 平佐羅婆左留 花毛氈



日安陀蠻

自日本凡八
 千餘里

アトウミン

三才圖會云晏陀蠻國自蘭無里國順風而去其國周圍
 七千里人身如黑漆號山蠻能食生人船人不敢近岸地
 無鐵唯磨蚌壳為刃其國有一聖跡用渾金作床承一死
 人經代不朽常有巨蛇衛護其蛇毛長二尺人不敢近有
 一井一羊兩次水溢流入海所過沙石經浸盡成金



崑崙層斯

クシロラシツモスウ

三才圖會云崑崙層斯國在西南海上有大鵬飛則蔽日
 能食駱駝拾其煮截管可作水桶
 有野人身如黑漆國人布食誘之賣與番商作奴
 △按今亦阿蘭陀船中所乘宋人有身如黑漆者俗呼曰

黑坊其身輕捷能走於橋上蓋久呂牟者崑崙之唐音也坊者無髮人之通稱也
 曼陀蠻人亦正黑如漆與此人品相似不知一類乎否



南尼華羅

ナンニイハア、ロウ

三才圖會云南尼華羅國有三重城人好佛教尊牛屋壁皆塗牛糞以為潔各家置壇以牛糞塗置花木藝香供佛路通西域常有輕騎來劫閉門拒之數日絕糧而退番商到彼不得入屋只在門外坐

だのまん

大秦

ダア、ツイン



三才圖會云大秦國西方番商萃此其王以布帛織出金字纏頭地產珊瑚生金花錦縵布珍珠等物

てんりく

天竺

テン、チヨツ



三才圖會云隸大秦所立國主悉由大秦選擇地產良馬俗皆編髮垂下兩鬢以帛纏頭衫袴鞋襪國內有聖水能止風濤番商人等以琉璃瓶盛之若遇風濤洒之即止

五雜俎云其國人質實尚義不為淫盜其問刑有四曰水曰火曰稱曰毒皆所以讞疑獄也水則以石與人衡而投之石浮者曲人浮者直火則灼鐵令人抱持曲者號呼直者無損稱則人石適均較之秤上虛則石輕實則人輕毒則以毒入羊脾中食之曲者毒發直者無恙蓋終未免夷俗耳

△按天竺國有東西南北中之五今所謂者中天竺平



于闐

イ子七

三才圖會云于闐國婦人衫袴束帶與男子同死者以火化之收骨而葬佛書云佛見鴈死於地以沙葬之後因之

以作墳塚數層胡稱曰鴈塔凡人死者其骨共葬一塔序其長幼而葬居喪者剪髮長四寸後佛涅槃循其故事亦以沙為塚其徒守塚門而居故稱沙門僧稱沙門自此始中國好佛者皆倣胡俗加以奇巧作七層飾以金彩以求福利

北史云于闐國在且末西北蔥嶺之北二百餘里東去鄯善千五百里南去女國二千里去朱俱波千里北去龜茲千四百里去代九千八百里于闐國西五百里有比摩寺云是老子成佛之所

△按陳眉公秘笈云于闐國人往返攜一鐵鐮游流踰河獨挈水而行鐮投水百沸矣故寶之

又云其國有美玉每秋取玉于河其川名白玉河綠玉河烏玉河又云于闐國人得書先戴于首然後開封所謂三玉河之所在有異說大明一統志以為撒馬兒罕國未知其是非



義渠

三才圖會云義渠國在大秦之西其親屬死則聚柴燒之薰屍烟上謂之合燂霞



烏衣

三才圖會云烏衣國人衣黑衣木巾披至膝腕見漢人則背行不令見見之則殺謂既見吾面不相接受彼早以草為蓬懸物于上與人交易不相接受彼亦以物懸而易之

如價不及則追而殺之



擔波

三才圖會云擔波國有城池民種田天氣常熱地無霜雪出獅子至應天府一年二個月



道明

三才圖會云道明國人不着衣服見着衣者即共笑之俗無鹽鐵身常帶竹弩射蟲鳥

和漢三才圖會

外夷人物 卷之十四

〇三十一

三才圖會



黑蒙

ヘンモン

三才圖會云黑蒙國人有城池房舍種田天氣常熱人穿五色錦袴至應天府行一幸

三才圖會



默伽臘

モツケエ、ラツ

三才圖會云默伽臘國有國主出珊瑚樹國人用繩縛十文字木以石沉水中掉紅花索而取謂鐵細取珊瑚者即此也

とげ

都播

トウパウ



三才圖會云都播國鐵勒別種分為三部自相統攝結草為廬不知耕稼以百合為粮衣貂鹿皮鳥羽為服國無刑罰盜者倍徵贓

孝臆

ヒヤウイツ



三才圖會云孝臆國周三千餘里在平州中以木為柵周十餘里柵內百姓二千餘家大柵五百餘所氣候常暖而

三才圖會

孝臆

ヒヤウイツ

冬不凋落宜羊馬無駝牛俗姓質直好客旅軀貌長大寒鼻黃髮綠眼赤髭被髮面如血色戰具唯稍一色宜五穀出金銀衣麻布



小人

スヤウジン

三才圖會云東方有小人國名曰蟬長九寸海鶴遇而吞之故出則群行廣博物志云魏時河間王子元家雨中有小兒八九人墮庭前長六七寸許自言家在河東南為風所飄而至於此與之言甚有所知



阿薩部

あさぶ

アサア、プウ

三才圖會云阿薩部國多獵麋鹿剖其肉重疊之以石壓歷汁稅波斯國拂林國米及草子釀於肉汁之中經數日變成酒飲之可醉



焉耆

えんぎ

エン スウ

三才圖會云焉耆國元白二月八日婆摩遮三日野祀四月十五日遊林五月五日彌勒下生七月七日祀先祖九月

月九日床撒十月十日王為厭法王出首領家首領騎王
 馬十一日一夜處分王事十月十四日作樂至歲窮拔汗那
 十二月及元日王及首領分為兩朋各出一人着甲衆人
 執瓦石棒杖東西互擊甲人先死即止以占當年豐儉



拂菻

北至海四十程
 西至海三十程
 東南至波力沙

大明一統志云拂菻國東自大食及于闐回紇乃抵中國
 宋元豐四年始遣使來獻方物大明洪武四年亦來貢其
 地甚寒土屋無瓦以蒲萄釀酒王服紅衣以金線織絲布
 纏頭歲三月則諸佛寺坐紅床使人境之貴臣如王之服
 或青綠緋白粉紅襖紫並纏頭跨馬性不尚鬪戰刑罰杖
 有輕重大罪則盛以毛囊投諸海小有爭但以文字來往

相詰闢大者出兵有金銀之錢無穿孔而鑿彌勒佛背為
 王名禁民私造
 陳眉公秘笈曰拂菻國人孤寡無倚一村人家輪流養不
 容別村未食



回鶻

回紇



三才圖會云回鶻常元即回紇其先本匈奴凡十五種至
 隋曰帝紇臣于突厥突厥資其財力雄北荒大業中自稱
 回紇子曰菩薩突厥亡惟回紇最強菩薩死其首與諸部
 攻薛延陀殘之并有其地遣使若獻款中國嘗自以其驚
 捷如鶻至唐德宗時立請易回紇為回鶻常元老回鶻之
 轉聲也其地本在哈刺和林即今之和寧路也

劉氏鴻書云回紇國以駱駝耕



骨利

三才圖會云骨利國居回鶻之北瀚海海池出馬晝長夜短日沒後天色正曛煮羊方熟天已曙

君子國



三才圖會云君子國在奢比之北其人衣冠帶劍食獸有二大虎常在其旁人好讓不爭故使虎豹亦知廉讓

こけつらん

黑契丹



ハツキイタン

三才圖會云黑契丹國有城池人烟金人馬曾至于此凡至應天府馬行丁年

クニセリ 或用赤巴字

巴赤吉



バクシツシマ

三才圖會云巴赤吉國在林木內居住在種田出馬至應天府馬行丁年



包石

ハツシツ

三才圖會云包石國有城池屋舍種田出羊馬至應天府馬行一年七個月

ニアリシ



吾原愛達

ウ、リシアイタツ

三才圖會云吾原愛達國在韃靼東北上分界山林內住坐有野馬無牛羊打魚食馬乳過日



阿思

アスウ

三才圖會云阿思國有城池用石壘就至應天府馬行一年七個月



無連蒙古

ウ、レンモンクウ

三才圖會云無連蒙古國在海島住坐有城池入烟每與忒沒戰着鷓鼠皮至應天府馬行五個月



滅吉里 めきり

三才圖會云滅吉里國多人烟似韃靼言語至應天府馬行四箇月



隴木節 ろんもつせ

三才圖會云隴木節國有城池一座昔日番王子建都百姓住坐至應天府馬行半



七番 ちりばん

三才圖會云七番國耕山種田出駝牛至應天府馬行半



婆登 はとう

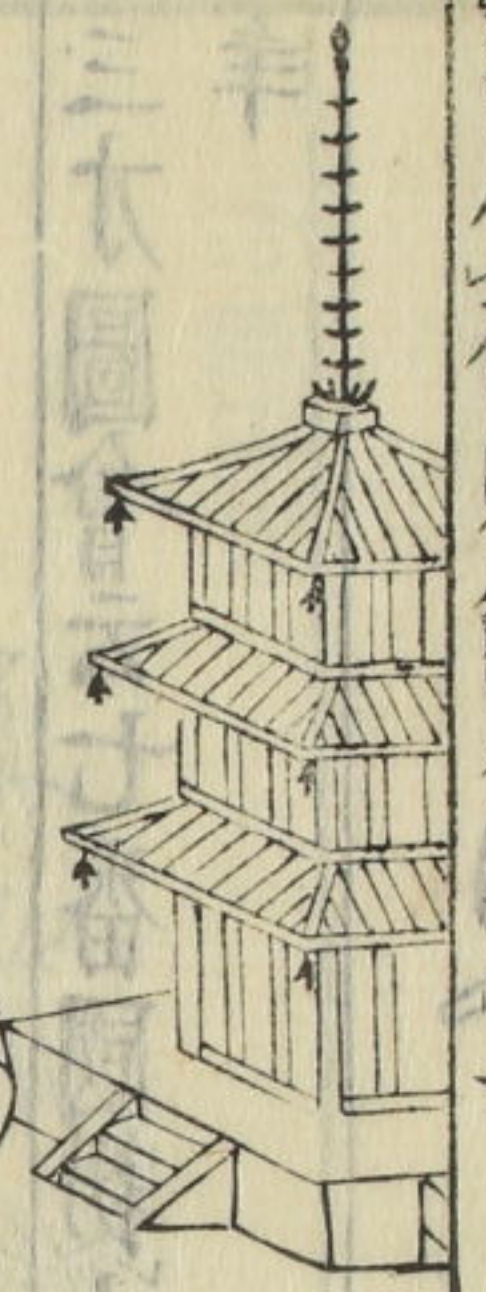
三才圖會云婆登國在林邑之東西接迷離國南接訶陵種稻每月一熟有文字即書千貝葉有死者則以金鉛貫於四肢後加婆律膏及沉檀龍腦積薪以焚之



訶條

コウテヤウ

三才圖會云訶條國金遼山廟有石罌如人飲食將盡向罌作禮則飲食悉具



昆吾

クウ

三才圖會云昆吾國產寶鐵為及切玉如泥其國浮圖有三層屍乾居上屍濕居下以近葬為孝集大僧居中懸衣服絲繒哭祀之



退波係黑和尚

たいんけいこくごう

三才圖會云退波係黑和尚國有城池房舍出羊馬林木甚多



麻嘉

マアキヤア

三才圖會云麻嘉國自麻離西玄陸行六十餘程此是土神麻霞出世處其國稱神為佛每羊皆來禮拜廟後有神墓日夜常有光人不致近



波羅遮

ハウロウ十五

三才圖會云波羅遮國人服狗頭樣面男女無晝夜歌舞
八月十五日行象牙透索為戲



懸渡

ヒシトウ

三才圖會云懸渡國在烏羅之西山溪不通但引繩而渡
土人但於石間疊石為室其室而飲互相牽引所謂猿引
是也



繳濮

キツホツ

三才圖會云繳濮國在永昌郡南千五百里國人有尾坐
則先穿地作穴以安其尾如誤折其尾乃卒然而死



烏長

ウ、チヤン

三才圖會云烏長國民有死罪不殺徙之空山任其飲啄
事涉疑似以藥服之清濁自驗隨輕重而決



五溪蠻

こけいじん

ウ、キイ、シ

三才圖會云五溪蠻國人遇父母死行鼓踏歌親屬飲宴一月盡產為榔臨江高山毀金龍以葬三年不食鹽



藏國

ざうこく

ゼンクラツ

三才圖會云藏國有城池屋舍地產大柳木至應天府行丁年二箇月



麻阿塔

まあた

マ、ア、タツ

三才圖會云麻阿塔國有神名舍屋有城池種田至應天府行丁年二箇月



日蒙

じつもん

ジツモン

三才圖會云日蒙國有房舍種田出薑人似黑蒙國結東至應天府丁年二箇月



女慕

ミチモウ

三才圖會云女慕國有城廓着裘被髮容貌美也養牛羊似韃靼



沙羅

シラ

三才圖會云婆羅國男女皆佩刀而行與人不能即刺殺之奔走他所一月之內得獲則償命一月之外出者不論按婆羅國俗他國人來搜女乳則悅蓋以為愛我也有

私意則殺之云云婆與婆有異不知同國乎否



後眼

コウカン

ハウエン

三才圖會云後眼國人後眼有一目結束與韃靼同又云五節河人等有間見之者皆恐



大羅

ダアロウ

三才圖會云大羅國如韃靼結束至應天府馬行四箇月



土麻

トウマ

三才圖會云土麻國人烟多似鞞鞞至應天府馬行七個月



深烈大

シレツダ

三才圖會云深烈大國大似鞞鞞一般至應天府馬行六個月



擺里荒

バイリイハ

三才圖會云擺里荒國北邊似鞞鞞至應天府馬行三個月



乞黑奚

キツヘツイ

三才圖會云乞黑奚國無城池出羊馬似鞞鞞至應天府馬行七個月

モリスウイ、テツ



木思奚德

モリスウイ、テツ

三才圖會云木思奚德國似鞞至應天府馬行七個月

ホウリイ



波利

ホウリイ

三才圖會云波利國多林木入種田無城池有房舍鞞至應天府馬行一年

アリイチエ、ロウ



阿里車盧

アリイチエ、ロウ

三才圖會云阿里車盧國住山林有城池種田而食至應天府馬行一年

ウフツプウ



鳥伏部

ウフツプウ

三才圖會云鳥伏部國山神於此化土蟒以濟饑渴又與孔雀飲啄有滄泉以愈衆疾



夷人

屹魯

キツロワ

三才圖會云屹魯國與木魯一般至應天府馬行七個月



屹魯

歇祭

三才圖會云歇祭國皆平地多林木種田有房舍出好馬人黃頭穿衣至應天府約行一季



てん

鐵東

テトオシ

三才圖會云鐵東國出駟馬至應天府馬行二個月



あうれろん

方連魯蠻

ハンシロウシ

三才圖會云方連魯蠻國其人語諾難曉種田出驪馬至應天府馬行一季

三才圖會卷之十四 四十六



さいげきんのう
采牙金彪

ツアイヤア、キンノウ

三才圖會云采牙金彪國西番係木波至應天府馬行約五個月

くハろ

訛魯

ハア、ロウ



三才圖會云訛魯國人眼深髮黃壘木植為屋宇至應天府馬行一年八個月



こんごさんすん

昏吾散僧

ホラシウ、サムスエン

三才圖會云昏吾散僧國多山林人種田以食至應天府馬行九個月

そぶろのく

蘇部識匿

ソラブウチモツ



三才圖會云蘇部識匿國有夜叉城舊有野叉其窟中在久近窟住者五百餘家窟口作舍設關籬一年再祭人有逼窟口烟氣出先觸者死以戶擲窟口其窟不知淺深

三才圖會卷之十四 四十六

三才圖會



正瑞
其意不試其
一幸再祭人
其識中

三才圖會云正瑞國產牛羊種田有房舍至應天府行五個月

ゆげい

木直夷

其身至顯天城

ホシノサマシ
モツチツイ

三才圖會云木直夷國在揭撿之西以鹿角為器其死則屈而燒之耳後小骨黑如漆寒則括涕自處但出其面

ふつふん



揭撿

かろつらう

三才圖會云揭撿國在木直夷之東其婦人七月生子死則堅棺埋之



乾陀

けんた

カントウ

三才圖會云乾陀國昔尸毘王之倉庫為火所燒蕩糲米焦者至今尚存得一粒服之則終身不患瘧也

三才圖會

外蒙人物考

四十七



丁靈

ていれい

リン

三才圖會云丁靈國在海內人從藤下生毛馬蹄善走自鞭其脚一日可行三百里至應天府馬行二年



西番

さいばん

鬼方 鬼戎 鬼陰類大戎

スエ、ハン

三才圖會云西番即吐蕃其地在陝西之西南四川之西雲南之西北其先羌屬武丁伐鬼方三年克之其地無城池房舍多在山林內坐生食人肉至應天府馬行三箇月

其國人奉佛者皆稱刺麻大明貞觀年中始通中國輟耕錄云中華累朝皇帝於踐祚之始必布告天下使咸知之惟詔西番者以粉書詔文於青縑而繡以白絨細以真珠至御寶處則用珊瑚遣使齎至彼國張于帝所居處



鳩尼羅

コウニイロウ

三才圖會云鳩尼羅國乃西番出佛牙石



吐蕃

とばん

トウハン

三才圖會云吐蕃國號假西本西羌屬居者支木坐姓勃
寧野其俗謂強雄曰贊大夫曰普故號君長曰贊普其後
有君長曰論贊曰弄贊



梢

ツヤウ

三才圖會云梢國在西番人食乳以過活至應天府行五
月



可只

コウツウ

三才圖會云可只國即西蕃出寶物



蜃

魚蜃 木蜃

三才圖會云蜃二種以舟為室蜃有二種一者為魚蜃善
舉竿垂綸二者為木蜃善沒海取蠔三者為木蜃善伐木
取果蜃極貧皆鷄衣得物未妻子共之冬夏身無一縷然
而各有統焉

△按蜃俗云海士倭名抄為白水即阿末或為泉即本朝
亦處處海邊有之常取魚鮑為業勢州阿漕攝州須磨
與州小島等海士皆得其名者也詳見詳然則蜃非
自有一種國者矣所謂木蜃者何乎如燕夫拙人之類
歟



馬羅

馬羅 西番之內也 亦與廣西同 亦與廣西同 亦與廣西同

三才圖會云馬羅國出異寶生頭香



撒馬兒罕

右罽賓地即 西番之內也



サマールウハ

三才圖會云撒馬兒罕國在哈刺東山川景物頗類中原 商賈用中國所造銅錢其人巧異而宮室美也女以白絹 纏頭好甘酸味

大明一統志云其國有白玉河綠玉河烏玉河三河皆源 出崑崙山夜視月光盛處必得美玉每歲秋國人取玉於 河謂之撈玉西域記云其國人多工巧藝善治宮室門楹 皆雕之刻鏤窓牖綴以瑟瑟主載白圓帽妻以白繒纏首 飲食喜甘酸羹器用金銀不設匕以手取食 按出玉三河之所在有異說陳眉公秘笈以為在於干 闥國不知何是非



入不

三才圖會云入不國有城池種田出胡椒至應天府行三 年

三才圖會

入不

十五百十里



哈密

カ、ミ、リ

南抵沙州
西抵火州
北連瓦刺
東南至肅州
十五百十里

三才圖會云哈密國在西番火州東與回回國鞏朝國同
大明一統志云哈密國在燉煌郡北大磧之外為西北諸
國往來要路漢明帝始取其地國有礪石謂之喫鐵石剖
之得鑛鐵△按陳眉公秘笈云哈烈國有學舍中為大室
作四面廓以居遊學之士名曰默得兒哈烈者此哈



火州

ホウ、チウ

西連亦力把力
東距哈密
南抵于闐
北接瓦刺
東南至肅州
九月程

万寶全書云火州有城墉及田獸其人男義短衣姿似高麗
分髮垂後女戴帽好御馬樂器琵琶多用能射
文獻通考云火州丈夫裙襦頭髻畧同華夏兵器有弓箭
刀楯甲稍文字亦同華夏兼胡書有毛詩論語孝經歷代
子史集

火州西北有山名靈山石皆黑紋如毛髮又白石堆石骨
堅潤夷呼為十萬羅漢削髮涅槃之所



龜茲

クワ、ツウ

西域記為
龜茲一名

三才圖會云龜茲國元日闔牛馬馳為戲七日觀勝負以
占一年羊馬減耗繁息也
西域記云屈支國其俗生子以木押頭欲其匾匝也



新千里

スインツモリイ

三才圖會云新千里國山出石似骨如牙俗稱佛牙至應天府行二年零八個月



猴獼

抹六刺

三才圖會云猴獼國若有別國兵來則衆猴防直有法即不敢來侵犯至應天府馬行三年



烏孫

ウ、ス、ン

三才圖會云烏孫國人頭有目足指三而身生長毛地種田出處掠百姓
古今注云烏孫國有青田核狀如桃核不知其樹核大如數斗剖之盛水則變酒味甚醇美飲盡即注水隨盡成但不可久久則苦蓋爾謂之青田酒漢劉章曾得之
北史云烏孫西北有悅般國去代一萬九百三十里後魏世祖真君九年遣使朝獻並送幻人稱能割人喉脈令斷擊人頭令骨陷皆血出或數外或盈斗以艸葉內其口中嚼咽之須臾血止養瘡一月復常又無瘡痕世疑其虛乃取死罪囚試之皆驗云中國諸名山皆有此艸乃使人受

其術而厚遇之

三才圖會云氏人國在東木之西其狀人面魚身無足胸已上似人已下似魚也



氏人

三才圖會云氏人國在東木之西其狀人面魚身無足胸已上似人已下似魚也



野人

三才圖會云野人國有大山林多野人男子姪長如瓠首被鞮韞追趕將姪搭在手上奔走會入言食菓

大明一統志云天方國即回回祖國也其地接天方國



回回

三才圖會云回回國有城池宮室田畜市列與江淮風土不異

大明一統志云默德那國即回回祖國也其地接天方國初國王謨罕慕德生而神靈有大德臣服西域諸國尊號為別諸拔爾猶華言天使云其教專以事天為本而無像設其經有二十藏凡三千六百餘卷其書體旁行有篆草楷三法今西洋諸國皆用之又其陰陽星曆醫藥音樂之類隋開皇年中國人撒哈撒阿的幹葛思始傳其教入中國大明宣德年中其國使臣隨天方國使臣來朝并貢方物其國風土與中華江淮不異寒暑應候民物繁庶種五

穀蒲菴諸果俗重殺不食豕肉齋戒拜天製造織文彫鏤
器皿尤巧慈幸中其國外日動天國外日來降其言



不刺

三才圖會云不刺國係西番出羊馬至應天府一羊八個
月其

西域天堂



天方

大明一統志云天方國舊名又名西域四時皆春田沃稻

饒居民樂業俗好善男女辨髮衣細布衫繫細布用回回
曆與中國曆前後差三日其國人每以馬乳拌飯故其人
肥美其國馬高八尺許

まろくこく

巢魯果訛



ツアウロウコウハア

三才圖會云巢魯果訛國在城池種五穀出良馬至應天
府馬行一羊七箇月

けんらんら

結賓郎



キツピンラン

三才圖會云結賓即國有城池種田黃頭仙人成道處至應天府馬行三年

わんごん

阿黑驕



アハツキヤウ

三才圖會云阿黑驕國多入烟盡係林木無羊馬射生打魚為活至應天府行七箇月

色あん

黑暗



ヘフアン

三才圖會云黑暗國地產犀牛

三才圖會云長毛國有玄服國之北其國婦人做王子身長毛有城池種田至應天府行二年十箇月晉永嘉四年曾獲此人

ちやうもう

長毛



チヤンモン

いっぴ

一臂



イツピツ

三才圖會云一臂國在西海之北其人一目一孔一手一足半體比肩猶魚鳥相合不能獨行者

△按獸有比肩獸禽有比翼鳥鱗有比目魚但其魚不相比而可游行耳



奇肱

キイフラン

三才圖會云奇肱國在一臂國之北能為飛車從風遠行湯時以車乘西風至豫州湯破其車後十年東風至乃使乘車歸國



三蠻

さんばん

サンミン

三才圖會云三蠻國民食土死者埋之心肺肝皆不朽百年復化為人一說與無脊國民相類



無脊

むき

脊音起膨脹

三才圖會云無脊國在北海其人無肚腸食土穴居男女死即埋之其心不朽百年化為人膝不朽埋之百二十年肝不朽埋之八十年化為人



柔利

ろり

山奇錄云柔利國在日南之東三才圖會云柔利國人曲頰向東

レウリイ

三才圖會云柔利國人曲膝向前一手一足
山海經云柔利國在一目國之東



一目

いらゆ

イツモツ

三才圖會云一目國在北海外無脊國之東其人一目當
其面而手足皆具也



三首

さんちう

サンシウ

三才圖會云三首國在夏后啓之北其人一身三首



三身

さんしん

サンシニ

三才圖會云三身國在盤齒國之東其人一首三身



頓遜

さんそん

トンスラン

三才圖會云頓遜國在海島上人將死親戚歌舞送於郭
外有鳥如鵝飛來萬數家人避之其鳥食肉盡乃去即燒
骨沉水謂之鳥葬



的刺塔刺

テツウ。フツツウ

三才圖會云的刺普刺國有拔池民種田出明珠異寶至應天府行二年二個月



錫蘭山

首三島

大明一統志云錫蘭山前代無考大明正統十年其國王不刺葛麻也思刺查遣使來貢方物
△按錫蘭山者南天竺莫臥爾之近國乎阿蘭陀商船有

錫蘭山木綿柳條等

からんた

紅毛



阿蘭陀

至日本海上
一萬二千九百里

△按紅毛國西北之極界最寒國也凡有七大州阿蘭陀其一州而今為總名世伊羅牟止具留宇祿解宇伊多良木計留止宇牟止牟宇布留伊世流布利伊須良牟止乎良牟太以上七國其國主號古牟波爾亞其國人色替毛髮紅鼻高眼圓而有星常提一脚去爪兒似犬衣服多毛織美飾異于他好商賈交易于遠國置代官於啞嚙吧國名稱世祿羅留通市舶於日本及諸國每十歲一度為總計勘定其次官者每年六七月來于長崎寓居於出島翌年春參于江戸勘

羊胎及交代禮復與六七月來者交代去質也乎其人稱
加比丹其次官號閉止解

總用橫文字食雞豬及諸肉皆不用箸常食麩餅呼之
曰波牟無解者又獅肉傳豬油為乾脯呼曰羅加牟切
片吃之以為美味凡食間卑官鼓舞于前以進之其悠
悠貌如此然皆不長壽凡六十歲者似本朝百歲計而
甚希有也五十有余為老衰而未二十者專務家業性
精巧藝天文地理算術及外治醫療甚良

阿蘭陀土產

猩々皮 羅紗之類 毛天鵝絨 八絲緞 緞子類

珊瑚珠 水晶 瑪瑙 琥珀 薰陸 朱砂 空青

木乃伊 鼈甲 宇牟加字流 血竭 平佐良婆伽留

眼鏡 硝子 羅經針 磁石 土圭 磁器 外科道具

須良牟加須天牟 伊須多良比計可以 星尺星可以度

藥油保留止加留油 波留佐牟之類 騰皮 亞鉛 阿仙藥 沙糖

木香 胡椒

凡阿蘭陀商船往三十五六箇國交易諸品來故異品
珍器不可勝計如東京蒲刺加暹羅咬嚼吧者與中華
人同阿蘭陀亦往互市焉如蘇門答刺哥牛榜葛刺波
斯淳泥等之諸國總三十有余國阿蘭陀人常往來也
蓋其船皆八帆而不厭大洋順逆風也

附錄

按山海經所載異形異類三才圖會廣博物
志等亦備也然彼輩最無有城池多惟異變
化之所見故省畧舉其一一一記于左

俞兒



和莫三才圖會

外夷人物

卷之十四

五十九

三才圖會云卑耳之水有俞兒者登山之神也長尺餘而人物見焉冠黃冠衣朱服好走馬齋桓公時曾見管子曰有霸王之君與俞兒見其其事詳於永平府卑耳溪



獨陰

トヨツイン

三才圖會云北海外鍾山有神名曰獨陰視為晝瞑為夜吹為冬呼為夏不飲不食息氣則為風身長百里其狀人面龍身赤色又曰鍾山之中有神名曰鞞其狀龍身人面



帝江

テイキヤン

三才圖會云天山有神形狀如皮囊背上赤黃如火六足四翼混沌無面目自識歌舞名之曰帝江



強良

キヤンリヤン

三才圖會云大荒山北極外有口銜蛇其狀虎首人身四蹄長肘名強良



黑人
こくじん

三才圖會云南海之內巴遂山中有黑人虎首兩手持兩蛇啖之



禳泰

禳泰神 切音

三才圖會云和山多蒼玉有吉神曰禳泰謂司其吉善者也狀如人虎尾好居黃山之陽出入有光此神動天地氣甚靈爽能興雲雨見于呂氏春秋

