



人

倭漢三才圖會
五

卷 十九

人倫之用

十九

五

13
1906
5



13
1916
5

和漢三才圖會卷第九目錄

官位部

姓氏名諱

任官昇進序みんくろんせうしんのまゝ

關白くわんぱく

右大臣うだいじん

中納言ちゅうなごん

大將たいしやう

贈官ぞくわん

神祇官かみきくわん

大政大臣たいせいだいじん

内大臣ないだいじん

參議さんぎ

中將ちゅうしやう

官位書式くわんいしきしき

攝政せつせう 五攝家

左大臣さだいじん

大納言だいなごん

少納言せうなごん

少將せうしやう

和漢三才圖會

官位部

原川ヨシ子

辨官

八省

史

中務省

民部省

大藏省

藏人

侍

式部省

兵部省

宮内省

國司

大將軍

治部省

刑部省

諸職

諸大夫

位階

僧官位

門跡

大和尚

座主

僧錄

法師

善智識

僧正

國師

禪師

僧都
律師

大師

首座

法印

阿闍梨

長老

法眼
法橋

上人

雖有功亦甘居大姓之下其它諸國莫不如是
佛祖統紀云姓者所以繫統百世使不別也氏者所以別
子孫之所由出也

△日本紀云允恭天皇四年詔曰今萬姓名上下相爭難
知其實故使羣臣正錯諸氏姓人等沐浴齋戒各為盟
神探湯各著木綿手繼而赴釜探湯則得實者自全不
得實者皆傷自是之後氏姓自定更無詐人

藤原氏

天智天皇八年內大臣鎌足連賜藤原氏此其始也

橘氏

聖武天皇天平八年葛城親母縣犬養宿禰譽其忠誠
之至天皇賜之浮杯之橘勅曰橘者果子之長上人所
好柯凌霜雪而繁茂葉經寒暑而不彫與珠玉共競先

文金銀以逾美也是以汝姓者賜橘宿禰也世稱葛城
王後號并手左大臣諸兄公

源氏

嵯峨天皇弘仁五年皇子信初賜源氏其後亦皇子賜
源氏人多有之

平氏

桓武天皇之王子一品式部卿葛原親王嫡子大學頭
從四位下高棟王天長二年始賜平朝臣姓

世稱源平藤橘四姓是也
天竺有四姓一曰刹帝利二曰婆羅門
三曰毘舍商賈之種四曰首陀田農之種

菅原

桓武天皇延曆二十二年河内國人士師宿禰清貞始賜菅原朝臣姓

高階

光仁天皇寶龜四年治部卿安宿已賜高階真人姓是淨見原天皇皇子大政大臣高市皇子之後胤也

大江

右京人士師宿禰淨繼賜大枝朝臣姓貞觀八年三月廿二日改爲大江

在原

日本後紀云天長三年阿保親王上表高岳親王男女

先倬王號賜朝臣姓臣之子息未預改姓既爲昆弟之子於是詔賜姓在原朝臣仲平守行兼行等是也

八姓

真人	朝臣	宿禰	忌寸	道師	臣	連	稻置
天武天皇十三年十月定八種姓此外又有王公首造直縣主村主使主史等之數姓 <small>今世多不用之</small>							

名

明音

諱

諱音

字

自音

說文云名自命也諱避忌也凡生日名死日諱字俗云禮記云二十歲冠而字之敬其名也帝王世紀云少皞帝名摯字青陽則自金天氏始爲字也△按字本朝所謂名乘而多用二字上爲父字下爲母字

取用其一字以爲子孫世世通字如賴光賴家義家等是也今多用張氏之韻鏡考二字輕重相生相尅及歸納之音訓用之唯名用代代同名度于新名

官位

綱鑑云昔未有官位伏羲氏時依龍馬瑞設龍師官後世有官自是興焉

五雜俎云今人以拜官爲除官沈存中筆談云以新易舊日除如新舊歲之交謂之歲除

按凡昇官曰任升位曰叙凡位階升易官爵進難

推古天皇十二年始定冠位十二階孝德天皇大化五年始置百官八省先是大臣大連号有之天智天皇三年定二十六階文武天皇大寶元年淡海公奉勅撰律令

贈官

贈增層送遺也

文武天皇大寶元年大納言正廣王大伴御行宿禰薨贈右大臣此贈官位之始也

官位書式

官位相等者先書官次書位

左少辨正五位下之類是也

官高位卑者先書位注守字

正六位守大膳亮或從三位守大納言之類是也

位高官卑者先書位注行字

正六位上行式部少丞或正二位行大納言之類也

若兼官多者以相等之官書上其餘雖高官爲兼官

左近衛大將從三位兼大納言行民部卿清原真人

夏野之類是也蓋大將雖不高官以官位相當為正
大納言雖高職依不相當為兼

行字二字共用

從三位守大納言兼行春宮大夫之類是也大納言
之官也

同位官先文官

權中納言從三位兼行中宮大夫右衛門督之類也
中宮大夫共從四位下官也

任官昇進之序



神祇官

以當官置諸官之上也是神國之風儀重天神地祇故也
天種子命天兒屋根主祭祀事垂仁天皇時天照大神鎮
座伊勢國度會郡之時命中臣祖大鹿島命為祭主其後
葉代代為祭主

神祇伯 相當從四位下 近代至二位一人

昔諸氏混仕或大中臣氏任之中古以來花山院皇子
彈正尹清仁親王後胤相續他人不任之彼流四五品
之時給源姓雖在中將少將任伯之日復于王氏是近

例也今白川殿即王氏任神祇伯

同大副權大副相當從五位下
任祭主輩至二三位帶之多是四位五位任之大中
臣齋部卜部三姓之人任之大中臣今藤波殿
同少副權少副相當正六位上

近代五位官也三姓之人任之
同佐大相當從六位上
近代雖五位帶之
近代正六位上

以前三姓及中臣氏等任之
中臣本大中臣之一種也中臣清麻呂任右大臣之
時初加大字然而其庶子有不給大之族彼苗裔
稱中臣也

同史少 唐名大常主簿



攝政

攝籙 殿下
冢宰 納籙
負辰 垂衣
大麓 曲阜
輔佐 執政

攝政唐堯主舉舜為攝政殷湯主以伊尹為阿衡當攝周
成主幼而即位叔父周公且攝政漢昭帝亦幼而即位霍
光奉武帝遺詔攝政以此等為始

仲哀天皇崩神功皇后平三韓而歸筑紫生皇子皇后攝
政遂治天下六十餘年雖同正帝稱攝政矣因推古天
皇女主以姪廐戶皇子攝政清和天皇幼而即位奉文
德帝遺詔外祖藤原忠仁公攝政始干此攝政自此以來

攝政關白傳於彼家門
五攝家 近衛 九條 二條 一條 鷹司
初為近衛殿九條殿兩家而至後堀河帝三年九條道

家公讓關白於嫡子教實公教實為四條幼帝攝政
今九條殿之祖嘉禎元年薨城二道家再攝政同三年讓攝政
近衛兼經公仁治三年後嵯峨帝即位良實公為關白
道家公二男是寬元四年實經公為後深草幼帝攝政
道家公三男是實治元年實經辭退近衛兼經再攝政
同四年近衛兼經辭退弟兼平公攝政是鷹司共為五
流蓋二條殿一條殿分於九條殿鷹司殿分於近衛殿



關白

殿下博陸候
 惣已百官
 執柄

關白者漢宣帝時霍光為攝政以非幼主辭退猶重其人
 令關白萬機關白之號始于此
 △按陽成帝元慶四年藤原基經公忠仁公之男後號昭
宜公乃時平之父也

罷攝政為關白此號始於此奉天子勅執行天下政以
 坐人臣上稱一人父公號太閤法體號禪閣



太政大臣

大尉 司空 司徒
 尚書省 尚書省
 尚書府
 今號太相國
 相當正從位

天智天皇十年以大友皇子為大政大臣此其始也孝德
 天皇朝改為大師藤原惠美押勝任之後又改為太政大
 臣弓削道鏡法師任之文官之至極為天子師範掌丞天
 子助理萬機也然太政官無職掌故行公事希例也
 相國 秦始皇以呂不韋為相國漢初以蕭何為相國



左大臣

左丞相 左僕射
左府 槐門
三台 象岳
太平候 東閣
今號左相府
或左相國

成務天皇以武內宿禰為大臣此大臣之號始也孝德天皇大化元年以阿閉倉橋麿為左大臣止大連立奉行諸政故稱一上若不參時次大臣代之



右大臣

右丞相 右僕射
右府 槐門
三台 象岳
太平候 東閣
今號右相府
或右相國

孝德天皇大化元年以蘇我山田石川丸為右大臣是其始也若左大臣為關白時得其職讓猶一上掌諸事

按神武天皇以天種子命天富命二人常在左右掌諸政又以熟美真味命天奇日方命二人為申食國政大夫如今世大臣



内大臣

内府 内相府
内丞相
本名内臣
唐官不置之

孝德天皇大化元年始定左右大臣時以太織錦鎌子連為内臣天智天皇八年又以鎌子為内大臣是其始也賜藤原朝臣姓其位在左右大臣上其後此官久絕至光仁天皇以藤原良繼魚名等任内大臣自此列左右大臣下為之令外官而不職掌
准大臣 内大臣之下大納言之上
文武天皇大寶三年三品刑部親王為知太政官事又

聖武天皇朝以參議從三位鈴鹿王為知太政官事帥
內大臣伊周歸京之後寬弘二年列大臣下大納言上
為准大臣其後亦可昇大臣之器暫沈倫之間依重其
人慰晚達令朝參者有任之

丞相 通典云秦悼武王二年始置丞相官以穉里疾甘
茂為左右丞相莊襄王時以呂不韋為丞相



大納言

門下侍中
獻納 黃門監
亞槐 丞相

相當正從三位今從二位

其職掌與大臣參議天下事若大臣不候之間代于大臣
行事故稱丞相最重職也

權大納言 淳和天皇天長五年以夏野任權大納言
宇多天皇朝大納言負數定權二人其後權官中曾高

倉帝朝初為十人至後醍醐天皇定六人

後陽成帝以來皆為權大納言權者以為執權之義乎
而定十人

侍中 唐類函云周公戒成王立政之篇所云常伯常任
以為左右即其任也秦為侍中本丞相史也當本朝大
納言乎



中納言

門下侍郎
黃門侍郎
納言

相當從三位 今為黃門

持統天皇六年始置此官其後罷之十五年至文武天皇
慶雲四年又置之人數十人後醍醐天皇定八人其職掌
以上大臣大納言言下言上納也凡任當官者參議勞二
十年以上檢非違使別當太辨宰相攝政關白子為二位

三位中將者任之韃代大臣亦有三位蓋納言已上殊可撰其人官也權官古來有之今多權中納言而人數十人



參議

平章事八座
諫議大夫
吏部尚書
宰相 相公
相當正四位下又從二位

文武天皇太寶二年從三位以大伴安磨從四位西粟田真人從四位高向磨從四位下野石磨從四位小野毛野等始任參議凡參議者四位已上有其才之人奉勅參議宮中政之意也故非正官然而除自任之又例也四位任之者猶稱某朝臣三位已上稱姓朝臣如書藤原定長朝臣其朝臣藤原朝臣定長則三位以別三位四位之差也此位署書法限干參議其外皆姓朝臣可書

凡任參議則雖四位為之公卿況三位乎平城天皇大同元年罷參議置五畿七道觀察使八人嵯峨天皇弘仁年中又罷觀察使皆為參議以有八人有八座之號非參議 負數不定
從二位正從三位人多有之



少納言

給事中
尚書郎
給侍中
相當從五位下 必兼侍從

昔者重職也三人必兼侍從拾遺補闕之任也嵯峨天皇弘仁年中置藏人所之後其職掌遷於太納言仍少納言只掌鈴印等事其職兼太政官中務省也近代可然之諸大夫任之花族亦任之兼近衛中將同少將之例有之四位後帶之又常事也



大將

相當從三位

左近衛大將
右近衛大將
今唯稱左大將
右大將

大將乃武官極官也平城天皇二年以藤原內麻呂任左大將以坂上田村麻呂任右大將此左右大將始也攝家清華公方外不能任此官也相當雖劣於大臣萬事無異于大臣而大納言大臣等兼官也於宮中帶兵仗持弓箭率中將少將將監等親衛侍天子也故攝家多兼官之所以兼大將甚規模也



中將

相當從四位上

左近衛中將
右近衛中將
親衛中郎將
羽林將軍

帶兵仗負箭持弓親宿衛也三位曰卿四位曰殿上人非大臣子及孫者不能任三位中將多四位也實朝公凡人而兼中將



少將

相當正五位下

左少將
右少將
新衛郎將
今以中將少將
號並相或次將

其職掌同于中將五位殿上人中為譜第公達者任之叙四位持去職但叙留者是殊恩也三位少將者執柄息常

被任之



左大辨右大辨

左中辨右中辨

辨官

左少辨右少辨

唐名尚書

中辨少辨之間權官一人共為七辨

左右大辨相當從四位上宮中事所執行也仍為重職名家譜第

輩殊依清撰任之華族中有才名之輩參議之時兼之

為規模無文才人不居之平

左右中辨相當正五位上多分四位人任之

左右少辨相當正五位下多分五位人任之

名家譜第任之多先補五位藏人乃任辨官也藏人帶

之頗清撰也又中將少將中有才名之人遷任辨官或

兼之亦為規模矣五位辨叙四位之去其職也近代多

叙留

尚書郎於漢朝親近之官也仍口含鷄舌香手握蘭故謂握蘭之職也



史

大史相當正六位上

左右各二人

小史相當正六位下

左右各二人

以上謂之八史

中古以來小槻宿禰為一史行官中事謂之官務多是五位也其餘彼一族及門徒等依器量任之凡官務者太政官文書悉知之樞要之重職也又有史生二十官掌四人

八省

中務省。式部省。治部省。民部省。兵部省。刑部省。大藏省。宮内省。以上謂八省。

中務省

中務卿

中書令紫微令相當正四位上

八省中以中務為重職宮中事可統領之義也異朝亦重之雖文官帶劍之職也而親王任之臣下不任之

中書令

初學記云漢武帝所置出納帝命掌尚書奏事漢成帝已後無中書之職至東漢獻帝時置秘書令

魏文帝除秘書令為中書令當本朝中務卿

中務大輔

中書監相當正五位上中書大卿

名家殿上人任之又有權太輔一人

少輔

中書侍郎殿中少監相當從五位上

同前

中務大丞

相當正六位上中書舍人中務少丞

相當從六位上

可然六位侍任之太丞常不任之

同大錄

相當正七位上

中務少錄

相當正八位下

侍從

相當從五位下八人拾遺補闕

八人中三人者少納言兼任之其餘公達任之諸大夫

中常不任之又大中納言參議以上有兼任之例近代

無定數五位侍從叙四位者又去之四位以上任之別

儀也

内舍人

通事舍人九十人

可然之侍任之攝政關白給内舍人隨身時殊撰其器

召仕之帶劍之官也

太内記

内史局又云桂下一人

儒門之中堪文筆者任之草詔勅宣命故也上下諸人

位記悉内記所奉行也故雖為中務被官別謂内記局

少內記 相當正七位上 二人 近代 六位

儒胤并 同門徒等任之

大監物 相當從六位下 少監物 相當正七位下

六位 侍任之 又有主典主鈐典鑑等近代強不任之

中宮大夫 相當從四位下 一人

中宮者天子妻也 又名皇后宮 祖帝王母名大皇太后宮然

本朝 皇宮並置二宮甚無其謂然而光仁天皇天應

元年被置此職以來累代並置之今共號四宮也特中

宮皇后宮之司尤擇其人近代華族納言等兼之

同權大夫 一人

是亦華族納言參議及三位以上兼之名家雖有其例

不打任事也

同亮 相當從五位下

名家四位 中擇其人任之知職中諸事故也

同權亮 花族四位五位中將少將等兼之

中宮大進

相當從六位上 名家五位任之

同少進 相當從六位下 諸大夫五位六位任之

同大屬 相當正八位下 同少屬 相當從八位上

院主典代宮史生等任之 諸大夫五位任之

大舍人頭 相當從五位上 諸大夫六位任之

同助 相當正六位下 六位侍任之

同允 相當正七位上 諸大夫五位及諸道輩任之

同屬 相當從八位上 諸大夫六位等任之

圖書頭 相當從五位上 諸大夫六位等任之

同助 相當正六位下 六位侍等任之

同允 相當正七位上 諸大夫五位及諸道輩任之

同屬 相當從八位上 諸大夫六位等任之

內藏頭 相當從五位上 倉部正五位上 倉部正六位上 倉部正七位上 倉部正八位上 倉部正九位上 倉部正十位上 倉部正十一位上 倉部正十二位上 倉部正十三位上 倉部正十四位上 倉部正十五位上 倉部正十六位上 倉部正十七位上 倉部正十八位上 倉部正十九位上 倉部正二十位上 倉部正二十一位上 倉部正二十二位上 倉部正二十三位上 倉部正二十四位上 倉部正二十五位上 倉部正二十六位上 倉部正二十七位上 倉部正二十八位上 倉部正二十九位上 倉部正三十位上 倉部正三十一位上 倉部正三十二位上 倉部正三十三位上 倉部正三十四位上 倉部正三十五位上 倉部正三十六位上 倉部正三十七位上 倉部正三十八位上 倉部正三十九位上 倉部正四十位上 倉部正四十一位上 倉部正四十二位上 倉部正四十三位上 倉部正四十四位上 倉部正四十五位上 倉部正四十六位上 倉部正四十七位上 倉部正四十八位上 倉部正四十九位上 倉部正五十位上 倉部正五十一位上 倉部正五十二位上 倉部正五十三位上 倉部正五十四位上 倉部正五十五位上 倉部正五十六位上 倉部正五十七位上 倉部正五十八位上 倉部正五十九位上 倉部正六十位上 倉部正六十一位上 倉部正六十二位上 倉部正六十三位上 倉部正六十四位上 倉部正六十五位上 倉部正六十六位上 倉部正六十七位上 倉部正六十八位上 倉部正六十九位上 倉部正七十位上 倉部正七十一位上 倉部正七十二位上 倉部正七十三位上 倉部正七十四位上 倉部正七十五位上 倉部正七十六位上 倉部正七十七位上 倉部正七十八位上 倉部正七十九位上 倉部正八十位上 倉部正八十一位上 倉部正八十二位上 倉部正八十三位上 倉部正八十四位上 倉部正八十五位上 倉部正八十六位上 倉部正八十七位上 倉部正八十八位上 倉部正八十九位上 倉部正九十位上 倉部正九十一位上 倉部正九十二位上 倉部正九十三位上 倉部正九十四位上 倉部正九十五位上 倉部正九十六位上 倉部正九十七位上 倉部正九十八位上 倉部正九十九位上 倉部正一百位上

內藏權頭 諸大夫五位任之 諸權頭中內藏木工左馬

右馬之權頭殊為宜 近代多醫賈陰二道任之

同助權 兼部員外郎 勤仕賀茂祭內藏使者也

同允少大 兼部丞 六位侍等可任

同屬少大 相當從八位下 相當大初位上

縫殿頭 相當從五位上 尚衣奉御掖庭令 彩縫監

諸大夫五位任之 相當正六位下 諸大夫六位任之

同助 尚衣直長 六位侍任之

同允少大 尚衣令史

同屬 尚衣令史

陰陽頭 相當從五位下 太史監 五行尹

掌天文曆數昔一家兼兩道而賀茂保憲以曆道傳其子先榮以天文道傳弟子安倍晴明自此兩道相分矣今土御門之家任之

同助權 相當從六位上 同道五位六位等任之

同允少大 司夫丞 同被宮門生等任之

同屬少大 司夫主簿

陰陽博士 相當正七位下 同道五位以上任之

陰陽師 相當從七位上

曆博士 權 相當從七位上 五位以上任之

天文博士 權 相當正七位下 五位以上任之

漏刻博士 權 相當從七位下 五位六位共任之

內匠頭 相當從五位下 諸大夫及五位任之

同助權 相當正六位下 同六位任之

同允少大 少府丞 六位侍任之

同屬少大 少府主事

內匠寮掌工匠事近代木工修理知之似無其實

式部省

式部卿 相當正四位下一人

式部省周禮天官大宰之職也國家典章皆是此官所統也本朝文官除授考選事今猶掌之特式部卿近代親王四品以上任之入臣不任之凡當職異他每年於本省行諸國一分召也一分召者任諸國史生之名也

式部大輔 相當正五位下一人 權一人

近代儒中 二位三位任之

同少輔 相當從五位下一人 權一人

儒中之重職也仍他人不任之

同丞 相當從六位上下各二人

式部丞民部丞刑部丞之三省丞必可給爵者所任也但式部丞可然諸人任之民部丞侍之中宿者重代輩任之號民部大夫五位是也式部丞依闕所任也若無其闕者以大丞上藹令叙降次第轉任加新者者也

同錄少 相當正七位上

大學頭 相當從五位上一人

大學寮者四道儒士出身之處也和漢最為重職紀傳明經明法算道謂之四道大學寮安置先聖先師九哲春秋二仲釋奠有東西二曹菅江二家為其尊主諸氏出身之儒訪道於此二家而已寮頭者儒中之撰也但雖非儒又有例

同助 相當正六位下 諸大夫任之

同允 相當正七位 近代六位侍任之

同屬 相當正七位 國子主簿

文章博士 相當從五位下二人

紀傳道儒士之撰也異朝殊重之居此職者必轉干參議也又詔勅等悉學士所書也本朝同雖主文章於詔勅者內記之所掌也

博士 相當正六位下二人

明經道之極官也中古以來清中兩家依位次任之

助教

相當正七位下二人

同道輩任之近代五位以上之官也

直講

相當正七位下二人

音博士

相當從七位上二人

同道未儒官也近代五位以上任之

書博士

相當從七位上二人

明法博士

相當正七位下二人

明法道極官也中古以來坂上中原兩流為法家之

算博士

相當從七位上二人

算道極官也三善氏傳之仍一人者必用其家儒也今一人小槻氏任之三善氏習算術也小槻氏為諸國調賦算勘居其職凡四道儒者第一秀才第二明

經第三明法第四算道也

紀傳儒者古來多有登用之人大業儒任大臣菅原氏及栗田大臣在衡公等是也至今日野南家儒昇納言日野俊光卿始任大納言畢菅家相續又任參議者也明經者昔愛成爲宇多帝侍讀聽昇殿其後清中兩流立其家以來以外史局務爲先途或以候院上北面列執政家別當爲極望矣後醍醐帝清原良枝真人爲二代侍讀七十餘歲而口奉授六經之說仍有勅問被聽昇殿其子賴元又繼父跡昇殿畢明法者昔允亮道成等任廷尉佐勘解由末官等坂中兩家立家以來以廷尉法儒大判事爲先途又候院下北面執柄家以下侍所輩等有之中原章職其子章在等依爲侍讀致新訟被聽院上北面其後章任任修理權大夫畢算道者當初尤微微也而三善雅衡屬權貴起其家子

孫補六位藏人至遠衡朝衡者刺聽仙藉訖

治部省

治部卿 相當正四位下 一人

四位以上任之 多為公卿兼官凡治部省同禮部春官

大宗伯之職也天地神祇之禮此官之所掌也准之

則神祇官可屬此省也而本朝治部省掌禮儀事雅

樂事僧尼度緣廟陵等事也

治部太輔 相當正五位下 一人 權一人

同少輔 相當從五位下 一人 權一人

名家五位任之公達亦任之

同丞 禮部郎中 六位待任之

同錄 禮部主事

雅樂頭 相當從五位上 一人 無權官

五位諸大夫任之堪音律者可應其選政

同助 相當正六位下 一人 權一人

六位諸大夫任之

同允 大樂丞 六位待任之

同屬 大樂府

玄蕃頭 相當從五位上 一人 無權官

掌諸蕃事并僧尼度緣事五位諸大夫任之近例多

以諸道董任之

同助 相當正六位上 一人 權一人

六位諸大夫任之

同允 鴻臚丞

同屬 鴻臚史

諸陵頭 相當從五位上 一人 無權官

堂諸御陵事近代賀家陰陽師五位以上任之

同助 廟陵監 一人 權一人

同允 廟陵丞 一人 權一人

同屬以

諸陵錄事

因為禁忌之官諸陵寮諸陵頭之外強不任之

民部省

周禮地官大司徒之職也邦國土地之圖戶口人民之數此官所知也本朝亦如此而有圖帳國郡榜爾載以明白謂之民部省圖帳

民部卿

相當正四位下一人

此卿雖為四位相當古來公卿兼官也仍無四位并任之例多是納言以上兼之仍中式之外以此卿為重

民部大輔

相當正五位下一人 權一人

同少輔

相當從五位下一人 權一人

名家輩任之未取下之官也

同丞少

戶部郎中 各二人

可然六位侍任之必可叙爵之故為重職也見式部

丞之所

同錄少

戶部主事

主計頭

相當從五位上

諸道中為五位者任之

同助

相當正六位下一人 權一人

同輩為六位者任之近代五位任之

同允少

度支部郎 六位侍任之

同屬少

金部主事

算師

相當從八位下

主計頭

唐名倉部 屯由

以下同前

凡主計寮主稅寮謂之二寮主稅頭主稅助為重任給爵之後任受領近代必不然也主計者掌天下戶口負數算勘也主稅者掌正稅也依之多諸道輩任之

兵部省

周禮夏官大司馬之職也軍旅兵馬及諸武官之籍皆
是當官所掌也本朝亦同之

兵部卿

相當正四位下 衛尉卿 一人

近代多為公卿以上兼官四位不任之或又親主任
之凡入省中中務式部者親主官也兵部時時任之
此外不任親主而公卿以上任之民部兵部此為重
治部刑部其次也大藏官內又其次也然乃治部刑
部大藏官內雖四品侍臣任之民部兵部更不任之
品侍臣等也

兵部大輔

相當正五位下 一人 權一人

同少輔

相當從五位下 一人 權一人

名家五位任之公連亦任之凡八省輔之中民部治
部兵部名家執之仍地下諸大夫等細細不任之

同丞

兵部郎中

六位諸大夫并譜第可然侍任之兵部丞本為重職
式部兵部相並故武官除授等令奉行之近來無沙
汰不可然事也

同錄

兵部主事

隼人正

相當正六位下 一人

諸大夫任之近代諸道及侍多任之五位六位共任
之但侍者五位之後可任之

同佑

布護少尹

六位侍任之 元者正八
位之官也

同令史

相當大初位下
布護主簿

刑部省

周禮秋官大司寇之職也斷獄刑法及諸訟訟掌之本
朝先例如此然而被置檢非遣使之後刑部職掌有名
無實但行贖銅等罪之時猶移于刑部省者也

刑部卿

相當正四位下 大理卿一人

四位以上任之 雖公卿亦任之

同大輔 相當正五位下 一人 權一人

同少輔 相當從五位下 一人 權一人

名家五位及諸大夫五位任之 近來雖侍五位任之

抽賞之儀歟不打任事也

刑部丞

刑部卿中 六位侍任之

但雖諸大夫任之 賴義朝臣男義光久為刑部丞

同錄

相當正五位下 一人

大判事

相當正五位下 一人

明法道輩任之 為極官 又有中判事官而近代不任

少判事

相當從六位下 二人

同屬

大理錄事 相當正六位上

囚獄正

相當正六位上

同佈

相當從七位下

同令史

獄史

近代囚獄司之官不必任 憚名義歟

大藏省

周禮地官吏部之屬歟 本朝別置大藏省 不叶異朝之 准據者也 但此省掌諸國租稅諸公事 時成切下文令

支配于諸國矣

大藏卿

相當正四位下 一人

四位以上任之 雖公卿又任之

同大輔

相當正五位下 一人 權一人

同少輔

相當從五位下 一人 權一人

名家殿上人及地下諸大夫共任之 近代諸道侍五位等亦任之 凡八省輔中頗被取下者也 仍可然殿上人 不望之

同丞

六位侍任之 昔者為重職 給爵後任受領

同錄少

大府主簿
相當正六位下

織部正
五位諸大夫諸道輩等任之昔者織部正依功勞任

受領
同佑
同令史

相當正八位上
織部丞
六位待任之

宮內省

宮內卿

相當正四位下
殿中監一人

四位以上任之雖公卿亦任之凡宮內省周禮冬官
考工之職也百工事掌之也本朝亦如此

同大輔
同少輔

相當正五位下
相當從五位下
唐名同

同丞少

名家殿上人及諸大夫五位任之
工部郎中
六位待任之

同錄少

工部主事

大膳大夫

相當正五位下
一人 權一人

殿上四位五位地下諸大夫共任之華族殿上人強
不任之蓋大膳職掌饗膳事

同亮

相當從五位下
一人 權

諸大夫侍共任之八省之助之中大膳亮為輕而餘
之助多是六位相當也此亮相當五位也不叶其理

木工頭

相當正八位上
相當從八位上
相備從五位上
一人 權一人

木工寮掌工直事木工頭名家五位殿上人多任之

同助權

相當正六位下
工部侍郎

同允少

工部郎中

同屬少

工部主事

官位

三十一

同算師

將作計史

大炊頭

相當從五位下一人

五位諸大夫任之近代大外記中原師遠子孫相傳之温職中尤膏腴也凡大炊寮掌諸國稻田及公私

熟食等事

主爨

六位諸大夫任之

同助

同允

大倉丞

六位侍任之

同屬

主殿頭

相當從五位下殿中監一人

五位諸大夫任之近代小槻隆職之流相傳任之

主殿寮掌殿上殿下洒掃事也主殿訓止乃毛利又云止乃毛牟

同助

尚舍直長

六位諸大夫任之

同允

尚舍丞

六位侍任之

同屬

典藥頭

相當從五位下

尚藥奉御殿四道

同助

相當從六位下

同輩五位六位共任之

同允

大醫曹丞

同輩門徒可任之

同屬

醫博士

相當正七位下

近代多是五位也

女醫博士

相當唐名右同

針灸博士

相當從七位下

右同

侍醫

相當正七位下

近代四位五位任之

侍醫謂半昇殿常候禁中故稱侍醫也天子出御殿上時侍醫參小板敷奉見龍顏故謂半昇殿

同權侍醫

同道五位六位任之

擊師

相當從七位下

△按侍醫典藥之中俗云御匙醫而常診天脉如不豫時獻藥者也近代諸医大標剃髮以僧官位大僧都法印

法眼法橋等也賜院號為規模

掃部頭

相當從五位下字官令一人

掃部頭

掃部頭

三十三

五位諸大夫及諸道五位任之

同助權 相當從六位上 六位諸大夫任之

同允少 酒掃丞 六位侍任之

同屬大 酒掃史

正親正 相當正六位上一人

近代王氏五位任之 常不任之

正親佑 相當從七位下

同令史 宗正錄事 一人

內膳正 相當正六位上一人 內膳訓波加之掌御膳

同奉膳 右同 一人

近代奉膳乃為正高橋氏相傳任之今代不任正以

奉膳擬正一流之外他人不居

同典膳 相當從七位下

同令史 尚食直長 以上膳部外不任之

造酒正 相當正六位上一人

近代諸道五位等任之造酒司掌御酒事

同令史 良醞令 一人

同令史 良醞史 一人

采女正 相當正六位下

諸道中雖六位又任之

同佑 相當正八位上 常不任之

同令史 采女丞 一人

同令史 采女史 一人

主水正 相當從六位上 自漿令一人

近代大外記清原賴業真人子孫相傳任之

同佑 相當正八位下 常不任之

同令史 上林監事

右八省畢

彈正尹

相當從三位 一人

多親王之任或大納言以上兼之勅任之官尤為重職凡彈正臺掌紀彈事近代移干檢非盡使廳至中古勅洛中巡檢是亦當時已絕

同弼

相當從四位下 御史中丞

殿上四位五位官也為顯職近來多及地下無念之

同忠

相當正六位上 侍御史

六位諸大夫同侍任之相當亦高為顯職近來為勅

同疏

御史錄事

左京大夫

相當從四位下 右京大夫 各一人

四位以上任之或為公卿兼官凡左京職右京職掌京中事昔者宅地以下事悉知之近代移干檢非盡使廳

同權

大夫一人 四位殿上人 諸大夫共任之

同亮

相當從五位下

五位諸大夫任之雖六位亦任之相當五位也不可

准自餘頗為重職

同進

相當從六位下 京兆司錄 六位侍任之

同屬

相當正八位下 京兆錄事

東市正

相當正六位上 西市正 各一人

諸道五位六位及院主典代藏人所出納等任之

同佑

相當從七位下

同令史

市錄事 常不任之

東宮傳

相當正四位上 一人

唐太子有大師大傳大保又有少師本朝只置傳一人相當雖為正四位上勅任官也尤為重為三公之人兼之大納言兼任雖多先例中古以來邂逅也又

前官大臣任之中山前太政大臣賴實公也非常儀

同學士

相當從五位下 二人

譜第儒者有才德者應其撰依為儲君之侍讀古今重之

春宮大夫 相當從四位下 一人 以下為坊官

東宮春宮是一也執柄息大臣子孫為大中納言人兼之諸大夫之納言以上無拜任之例坊中事大夫管領也 又有權大夫

同亮 相當從五位下 一人

同權亮 一人 聖者任之坊中事一向所奉行也

同大進 相當從六位上 一人 權三人

名家五位任之尤可擇其人也大進奉行宮中諸公事如禁中職事仍非器用者不任之

同少進 相當從六位下 一人 權一人

名家六位任之或雖五位猶帶之 同屬以 詹事錄事

院主典代官史生等中為重代者任之掌坊中雜務故也

主膳正 相當正六位上 一人 佑 令史

主殿首 相當從六位下 一人 佑 令史

主馬首 相當從六位下 一人 佑 令史

主膳者膳部之家任之歟但近代不必任之內膳者兼知坊中御膳之故歟

主殿主馬者重代侍等所望補也此外坊中有藏人非藏人是坊中之沙汰也重代諸大夫補之藏人者勤仕目下薦事如禁中仍撰其人也

又帶刀者撰重代侍補之自公家被補之也昔者源平重代武士多補之

修理大夫 相當從四位下 一人

同權大夫 相當從四位下 一人

同權大夫 相當從四位下 一人

四位五位殿上人任之或諸大夫任之頗規模也

同亮 相當從五位下 匠作少尹

諸大夫任之相當五位也然而六位亦任之

同進 匠作丞 六位侍任之

同屬 匠作錄事 同算師 匠作計史

解由長官 相當從四位下

四位以上任之多參議二位三位任之

解由次官 相當從五位下

名家五位任之頗為顯官仍一向地下諸大夫等不

任之 六位侍任之

同判官 相當從六位下

但聊堪右筆者所至任也為顯職之故也

造寺長官 左右大辨必兼之 東大寺大辨兼之 興福寺南曹辨兼之

同判官 凡造寺使 興福寺兩寺外無此號

檢非違使

淳和天皇御宇天長年中初置之異朝尤重之唐虞代臯陶為士此云大理周禮立官之日太可冠即此

任也

同別當 唐名 大理卿 一人

參議以上尤擇其人也補此職之人必帶衛門兵衛

督往古有參議中將補之例雖非參議補之中古以

來更無其例昔為大將之人補之亦有例仍至太納

言帶此職近代未聞事也俗說補大理之人可備七

德七德者譜第器量才幹有職近習容儀富有也

同佐 唐名 廷尉

凡名家譜第之中清撰之職也

同尉 左大尉二人 右大尉二人 左少尉 右少尉 負數不定

明法道儒必任之中古以來坂上中原兩家為法家

仍必任之於少尉者追捕輩各任之大尉者多明法

道所任也但殿上藏人為廷尉者間任大尉追捕者

武士重代者并撰器用所補也追捕犯人關其賞者
希事歟非明法而補之稱追補是世俗之源平武士
雖諸大夫多補之源義經為大夫尉剝為昇殿廷尉

同志

左太志

右少志

明法道輩六位時任衛門志即蒙使宣旨也

同府生

右左

府生者非奏任官仍府督判授之後申下使宣旨也

藤氏長者

蒙攝政關白詔之人為其任別不及宣下也但宇治左
大臣賴長公非攝關為長者宜下有之云云

源氏長者

為辨學院別當之人即為長者而近例為前大臣有為
長者之人仍被下宜旨乎

辨學院別當

八省院中所
有院之名也

淳和院別當

右同

源氏公卿為第一之人補之為納言之時多兼辨學
院別當任大臣日以淳和院與奪次人於辨學院者猶
帶之是流例也但兩院別當事中院右大臣之時亦可
并彼家之由有鳥羽帝勅定云或曰足利義滿公以
來公方家兼帶之

學館院別當

右同

橘氏之中補之號長者
△凡稱氏長者藤氏源氏平氏則親王為其長藤氏則
攝家為其長源氏則見任大臣納言中為第一人為
其長橘氏則攝家有昇納言已上之人為其長中古
以來攝家衰微之後雖有氏長者號只知學館院領
許也近代九條流被傳之仍他人不望之依之攝家
皆屬彼家

藏人所

嗟峨，天皇弘仁年中初置之。模唐侍中內侍等職，歟彼侍中，尤為重任內侍，宦者之任也。或有卑之代，或有貴之。時古來宦者知事，先賢之所謗也。唐玄宗以內侍高力士為一品將軍，爾降內侍執文武之柄，遂亡唐祚。依乏執政之官太惡宦者。

本朝不必然。弘仁以來，少納言及侍從為近習，宣傳之職而此。御宇初置藏人所，以公卿第一人為別當，左大別當，四位侍臣，中殊撰其人為頭，五位中亦撰補三人，六位中亦撰補四人，謂之職事。又為要籍，駢仕六位，中撰良家子，令候殿上，謂之非藏人。凡殿上事，頭以下職事所奉行也。依之聽昇殿，輩併以頭為貫首。雖位階上，萬必着其座下，是流例也。但非參議大辨，極不看其下藏人別當，為公卿第一之人補之。當一之也。

俗稱一人者執柄也。又名於禁中，又稱一上者執柄之外，第一大臣也。即為當所別當，蓋執柄依

執天下之政，無其暇仍官中諸公事等，與奪次大臣之故，以次大臣為一上也。

同頭 唐名 仙籍 貫首 二人 辨方一人 近衛司方一人

四位殿上人，中清撰之職也。凡藏人頭者當職之時，不依位次着諸侍臣之上，有參議闕者必任之。仍有來為重職奉行大小公事，故無才之人不能競望也。

△藏人頭二人，正四位上也。其餘正四位下從四位上從四位下，故謂四位藏人。

五位藏人 唐名 仙郎 夕拜郎 三人

五位殿上人，中名家譜第殊撰其器用所補也。以補當職已為出身之初，凡次第昇進之常例先任。入省大輔，治部民部兵部，勘解由次官，廷尉佐。五位藏人 辨官 藏人頭 最為規模也 參議

有其闕者藏人頭大抵昇進之順如此
任之是常例也
又公達為中將少將侍從之輩有誓古人望補此職
是為表其才也不練習舊章者尤可有斟酌也
六位藏人 四人

重代諸大夫中有器量人補之地下諸大夫多以之
為先途雖五位以後以藏人五位為規模故也藏人
不依老少以當參次第定上下凡六位藏人奉行禁
中細細公事朝夕御膳等事稱之曰下薦也四人分
百令奉行故也六位職事亦聽禁色至極薦者着麴
塵袍是申下御服之儀也晴時雖下薦着之
非藏人 無負數
重代諸大夫中未補藏人之間先遂昇殿此謂非藏
人職之者云非不奉行公事不着禁色以上宣下之職也

國司

成務天皇四年始定國造同六年始分國境國造乃國司
名後改云守也凡國司之撰和漢重之謂之熟辨之職云又
之分官誠是當一方之重寄察百姓之寒若非庸才之所可
企望故昔時固設格制以勸治否合格者蒙賞違格者被
黜是所以擇良吏也

唐名 守刺史 掾司馬 國使君 宰宰 介長吏
同 主簿 郡司縣令

凡國司相當五位以下也雖四位以上或隨其望或應
其撰古今之例也

太守 為親王置之 上總 常陸 上野

親王任之時不知吏勢仍件國以介為守乃令知吏勢
權守 近代多是遙授之官也
參議二位三位中將少納言等必兼之又殿上六位藏
人叙位之時預爵者任權守亦例也
納言以上人貶謫之時任諸國權守也仍參議兼權守

古書 外傳論 卷之九 國司

人任納言之日即止之

同介 辨官近衛中將同少將等兼之 有權介

按察使 相當從四位下 陸奧出羽

近代納言以上兼之

大宰帥 相當從三位

勅任官也多是以有品親王任之親王任之者權帥若

大貳知府務而已聖武天皇天平十五年始置筑紫鎮

西府先是有大宰府號都管九州二島別帶筑前也

權帥 納言以上之人前官任之

中古以來例於正帥者擬親王官兼府務入任權也

為大臣之人左遷之時任權帥然而不可知府務也

凡於帥者令條所定已為高官仍重其仁雖孽族亦

任之 相當從四位下 都督大卿 多以參議散二三位等任之非參議四位亦有其例

為權帥者不任大貳任大貳者不任權帥雖無其謂

已為流例多是以名家人任之

同少貳 相當從五位下 有權官

殊撰其人任之又有監以典以等

將監 相當從六位上 六位諸大夫任之

舞人樂人等任之

左衛門督 相當從四位下 右衛門督 各一人

中納言參議之人兼任之無非參議任之例但源賴

家朝臣任左衛門督別儀乎

右衛門督雖非參議任之但近代無非參議四位任之

同佐 相當從五位上 左右各一人

五位殿上人中任之

同權佐 各一人名家譜第擇其人任之必蒙使宣旨

又必可補職人故也

同尉大

相當從六位上

金吾校尉

顯官也

仍六位諸大夫并侍尤可擇其仁也

左兵衛督

相當從四位下

右兵衛督各一人

中納言參議散二位三位非參議四位等皆任之

同佐

相當從五位上

左右各一人

同權佐

五位殿上人

中可然之輩任之各一人

同尉大

相當從六位上

武衛校尉

六位諸大夫并侍任之

左馬頭

相當從五位上

右馬頭各一人

四位五位中可然輩任之知左馬察勢時尤為重職

左馬權頭

右馬權頭各一人

五位殿上人諸大夫共任之於諸大夫尤為清撰職

同助

相當正六位下

左右各一人又有權助

五位諸大夫任之其撰超于他諸司助也

同允大

典廐丞

近代六位侍任之瀧口給官時任之是例也

同屬大

典廐主事

兵庫頭

相當從五位上

五位諸大夫任之無權頭

同助權

相當正六位下

六位諸大夫任之

同名大

武庫丞

六位侍任之

同屬大

武庫主事

諸大夫

諸大夫

相當正從五位上下

此號起於執柄候執柄家及大臣補彼家司職事列家

僕之輩後胤也今多有武家最攝家清華及門主之家

司稱諸大夫

侍

職原抄云稱五位六位侍者准近自之俗所號也弘安之比書札被書五位六位下北面又公家稱諸司官人足輕若黨鎗持等皆兩刀也履持中間一力也

△按俗侍以為武士總名而近代挾大小刀者皆以為侍農工商之世俗不詳挾大小刀自分明也武士中亦足輕若黨鎗持等皆兩刀也履持中間一力也

撰仕重代侍云云



大將軍

公方 大樹
柳營 幕府
監責 麾下
征夷大將軍

事物紀原云戰國時始有大將軍之號隨事即置諸軍

漢書注云王者遣將跪而推轂曰圖以外寡人制之圖以外將軍制之軍功爵賞皆夫於外

△神武天皇東征之日以道臣命為軍帥物部氏之祖也故武士稱物部崇神天皇十年始遣將軍於四道大彥命北陸武寧川別東海吉備津彥西道丹波道主命丹波因詔曰若有

不受教者乃舉兵伐之將軍號始于此其後景行天皇以皇子日本武尊為大將軍武彥命為右將軍征蝦夷大將軍號始于此

鎮守府將軍相當從五位上唐名鎮東將軍一人古來尤為重寄非武畧之器者不當其任仍代代稱將軍者鎮守府將也中古以來為陸奥守者多兼鎮守府

征夷大將軍不可必然事歟以文屋綿丸為征夷將軍此號之始征夷者始於日本武尊以坂上田村丸稱征東將軍其後平將門之叛逆時以藤原忠文任征東大將軍其弟

征夷大將軍

仲舒源經基一人為副將軍而後征夷號久中絕焉不
 曾義仲暫執兵權之日任征夷將軍權大納言源賴
 朝卿任之長子賴家卿次男實朝公相續任之實朝公
 臣以無嗣子請賴經卿為養子任之賴經攝政良經公
 之係其子賴嗣任之有事而迎宗尊親王後嵯峨任之
 其子惟康任之又迎久明親王後深草帝任之其子守
 邦任之將軍九代也于時北條高時入道一家滅亡後
 以護良親主後醍醐帝之暫任之又成良親王護良兼
 乏其後尊氏卿任之以來武家一統行政事其子義詮
 公其子義滿公續任之至義滿公始以為武家棟梁准
 攝家仕大納言其官位至大政大臣從一位始賜公方
 號兼淳和院將學院兩院別當且源氏長者號雖傳於
 中所以兼近衛大將自此永相傳今尚然也
 大猷院殿以來以大納言為初官以大臣為先途思召尤

龍之儀亦不殊勝乎正一位大政大臣
 公方所居曰御殿出行曰御成歸殿曰還御上意上覽上
 聞上使等皆用上字奉上意所書牒曰奉書又曰御教
 書之類甚多不悉記

今川左京大夫氏賴 小笠原兵庫助長秀
 伊勢武藏守滿忠
 令三人定武家十一位法式且弓法書札諸禮等詳載
 大琴紙十二卷

位階 唐名

正一位 文散位
 孝謙天皇天平勝寶二年以從一位左大臣諸兄始叙
 正一位其後藤原押勝同永年公叙之此外無存生例

和漢三才圖會 卷九 位階

皆以贈位也

從一位

武德將軍
開府儀同三司

聖武天皇天平十五年右大臣諸兄公叙之凡大臣以十年勞必叙一位或又依時機叙之

正二位

特進
上柱國

文武天皇太寶元年以左大臣正廣三多治比島真以

改正廣三始叙之

從二位

光祿大夫

文武五年以大納言正廣三阿倍御主人始叙之

正三位

金紫光祿大夫
勳一等

文武五年以中納言直大十石上磨叙之

從三位

錄青光祿大夫
勳二等

元明天皇和銅二年以長屋王始叙之

正四位上

正議大夫

藏人頭及賀安兩家陰陽道神祇輩外記史等宿老叙

之

正四位下

通議大夫
勳三等

從四位上

太中大夫 貴賤任次第叙之無殊子細

從四位下

中大夫
勳四等

正五位上

中散大夫

五位職事及外記史明法道等叙之

正五位下

朝議大夫

從五位上

朝請大夫

從五位下

朝散大夫

正六位上

朝議郎

藏人及少外記少史侍等叙之

正六位下

承議郎

從六位上

奉議郎

從六位下

通直郎

以上謂之十八階 如今正六位以下不有之

正七位上 朝請郎 宣德郎
 從七位上 朝散郎 宣議郎
 左少史右少史少內記陰陽漏刻博士助教明法博士
 大上國掾等七位相當也
 正八位上 給事郎 正八位下 微事郎
 從八位上 祿奉郎 從八位下 祿務郎
 采女主水佐中下國掾八位相當也
 正九位上 儒林郎 大初位上下 登仕郎
 少初位上 文林郎 少初位下 時待郎
 下國同等相當也 以上為三十階

僧官位

白河院永保三年二月以仁和寺性信叙三品性信者三條帝第四子也賜僧位始于此後又以仁和寺為一品



門跡

門主

宇多天皇入釋門營御室於仁和寺居焉其後以當寺稱御門跡言御也凡皇子落飾號法親王尋皆名御門跡
 仁和寺 在御室 勸修寺 在門上醍醐 大覺寺 在嵯峨
 隨心院 在御室 三寶院 在門下醍醐 修驗行本寺
 蓮華光院 在御室 大僧正
 以上六箇寺 真言宗
 輪王寺 在野日光山 青蓮院 在栗田口 圓融院
 在小原 號禪井 曼珠院 在門下 妙法院 在門下
 毘沙門堂 在山科 以上六箇寺 天台宗 但除毘沙門堂殘五箇寺
 相更為比叡山之座主

和名三才圖會 卷之九 三十一

圓蒲院 在三井寺 聖護院 修驗行者本寺 實相院

在岩跡 以上三箇寺天台宗相更兼帶三井寺長吏

一乘院 在南都興福寺寺務 大乘院 在同所攝家門

以上二箇寺法相宗 智恩院 在東山宮門跡

右一箇寺淨土宗

西本願寺 在西六條 東本願寺 在東六條

後太良院弘治二年正月二十六日賜二品法親王之宣下而以降本願寺累代以稱門跡位為大僧正

不易之號但宮門跡者下有僧正及諸大夫以此為

興正寺 在西本願寺內 專修寺 在勢列高田

大僧正 准大納言 正僧正 准中納言 權僧正 准左衛門

大僧都 正 少僧都 權少僧都 律師 正

釋氏要覽云僧正正者政也自正正人克敷政令蓋以此丘無法若馬無繮勒漸染俗風將乖雅則故擇若德望者以法而繩之令歸乎正故云僧正晉僧智法師為僧正此其始也至梁普通六年法雲為大僧正

△日本紀推古天皇三十二年有一僧執斧政祖父詔曰天道人尚犯法何以誨俗人故自今以後任僧正僧都仍應檢校僧尼則以觀勒為僧正 僧以鞍部德積為僧都 副以阿曇連為法頭 令授僧是年有寺四十六所僧數八百十有六人尼五百六十九人并千三百八十五人也

聖武天皇天本十七年高志氏行基為大僧正此其始

和漢三才圖會 卷之九

也清和天皇以感應寺壹演為權僧正此其始也
律師官寶雲經云具足十法名律師其十法持律人有
七功德云云
文武天皇二年南都元興寺善性始補律師

法印 准少將 大和尚位 法眼 准侍從 和尙位 法橋 准五位 諸大夫

相當僧正位 相當僧都位 相當律師位 上人位

清和天皇貞觀六年定僧位階以法印大和尚位為僧正
位余亦如於是以前東寺長者真雅為法印而聽輦車此
沙門乘輦之始也以明詮為法眼以最教為法橋
後醍醐天皇建武年中所定相當法印少將法眼侍從法
橋五位權僧正參議正僧正中納言大僧正大納言令
亦用此相當然則任僧正公卿同等也

大和尚 法師

大和尚 後趙石虎號佛國澄曰大和尚是其始也
法師 後秦鳩摩什號法師是其始也
釋氏要覽生厭離欲滅盡寂靜法者名法師應行四法
名法師其一曰廣博多學能持一切言辭章句其餘三法畧之

國師 大師

國師 晉初鳩摩羅炎東渡龜茲國王請為國師是始也
△按以佛法為天子師範仍稱國師多此贈號也後宇多
帝弘安四年東福寺圓爾寂至花園帝正和元年賜贈
號為聖一國師是本朝始也
大師 唐中宗帝神龍二年號萬迴曰法靈公姚秦又號
羅什為大師此其始也

和漢三才圖會 卷之九 立 卷之九 立

釋氏要覽云佛稱三界大師唐懿宗帝咸通十一年在大街雲巖賜三慧大師右街僧徹賜淨光大師可孚賜法智大師重謙賜青蓮大師

△按清和天皇貞觀八年深殿太后疾天台相應禱之有驗相應者圓仁之弟子因以最澄傳教大師謚賜法印大和尚位以圓仁慈覺大師謚賜法印大和尚位

醍醐天皇延喜二十一年空海謚賜弘法大師同延長五年圓珍謚賜智證大師

檜山慈慧大師花山院寬和元年正月三日寂俗稱亦三大師是也東叡山慈眼大師南光坊大僧止是也

京師淨華院第三世等燕上人出於方里小路家為後圓融院後小松院稱光院三帝戒師賜佛立兩照國師號是淨土宗之國師始也又寶永八年正月二十五日平祖源空上人當五百羊忌謚賜圓光東漸大師

阿闍梨

梵名阿遮梨耶 唐名正行隨 又名軌範

座主

釋氏要覽云今稱闍梨者梵音之訛言也能糾正弟子行也故又謂正行隨

圓融帝天祿四年慈恩和尚九條殿補任一身阿闍梨是本朝阿闍梨之始也真言古儀歷階薦為阿闍梨新儀不論階薦撰其器為阿闍梨

座主 釋氏要覽云取學解優贍穎技者名座主謂一座之主也古高僧呼講者為高座或是高座之主也 淳和天皇叡山義真和尚始為座主

禪師

首座

和漢三才圖會 禪師 首座

禪師 後宇多天皇弘安元年建長寺開山蘭溪道隆賜
諡大覺禪師是本朝禪師號之始也
首座 釋氏要覽云即上座也居席之端處僧之上故也
唐宣宗署僧辯章為三教首座此其始也

長老

上人

長老 釋氏要覽云長阿舍經云有三長老謂耆年長老
者是也 法長老內有智德肇法師之內有智德可尊故
名長老
△長老不為官位名崇積臘與智德所稱猶曰先生也如
五山之長老亦以秀才住持其他寺僧皆檀越等漫稱
之而已
上人 佛言若菩薩一心行阿耨菩提心不散亂是名上
人

人又云內有智德外有勝行在人之上名上人
△凡上人藤澤遊行派代代用阿字號何阿上人淨土宗
用譽字號何譽上人本願寺用如字號何如上人法華
宗用日字號何何上人
淨土宗末寺住持多上人也經學寮二十年臘則本寺
請上人號於職事衆依長橋局內奏許之賜倫旨不及
參內

僧錄

善智識

僧錄 僧史畧云唐文宗帝開成年中始立左右僧錄即
端甫法師為始也德宗帝召入禁中與儒道論議賜紫
方袍
△凡諸宗皆有僧錄如同門論事則僧錄交斷之未解者

男變女

眇

聾

秃

躄

駢拇

瘤

痘痕

女變男

瞽

兔唇

侏儻

畸

黑子

飼面

性

盲人

瘡

白子

戚施

無手人

眇

癩風

勇士

酒恃

殉死

累七齋

服忌令

壽夭

葬禮

誅謚

死

吊

喪

和漢三才圖會

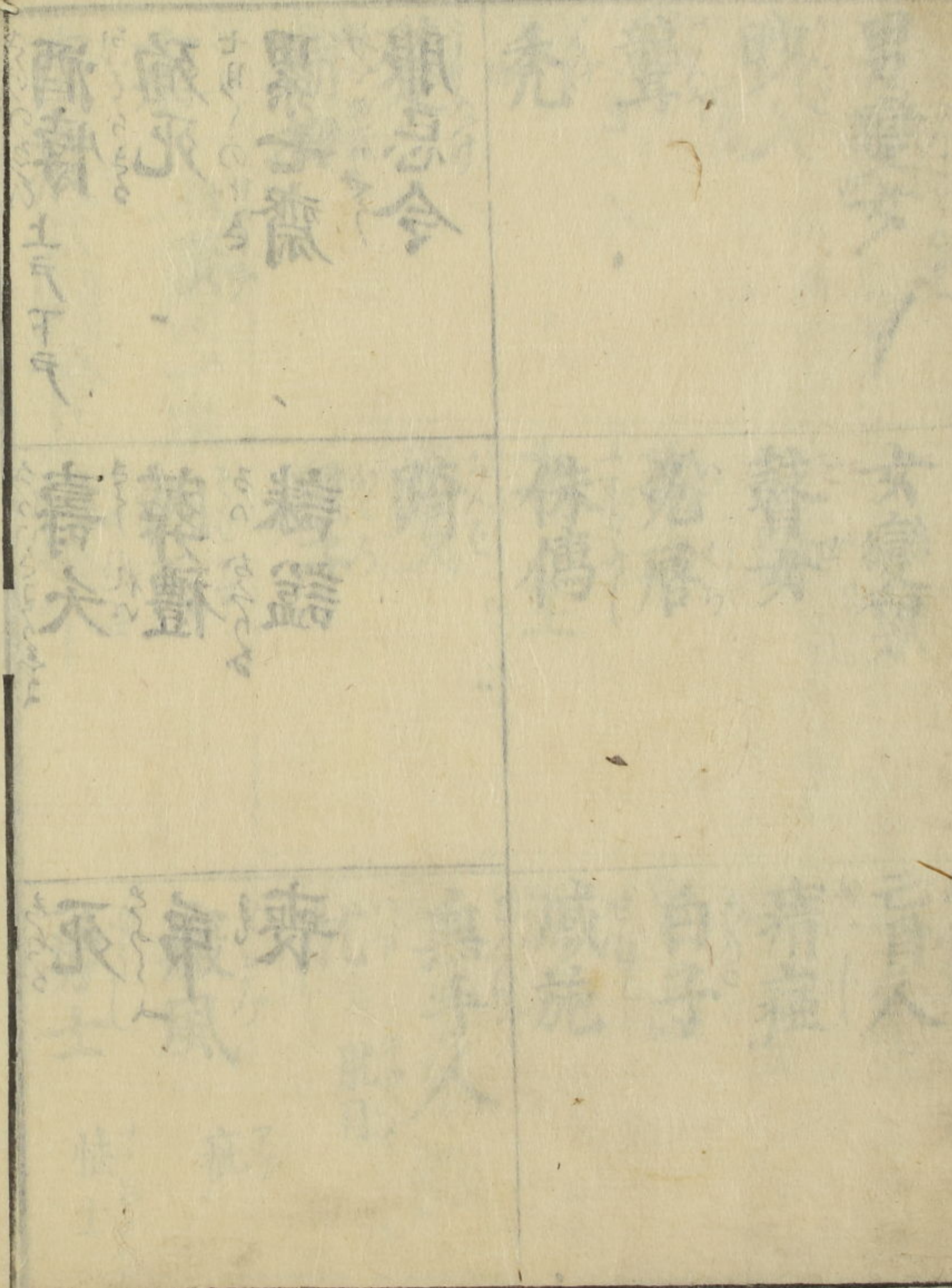
卷之四

七

和漢三才圖會

卷之四

七



和漢三才圖會卷第十

人倫之用

攝陽 城整法橋寺島良安 尚順 編



嫁娶

嫁音 歸音
與女以利 又云止豆久

娶音

與女止利

送女歸夫曰嫁取婦曰娶凡嫁曰歸言女子適夫家如歸已家也拾遺記云庖犧始嫁娶以修人道

禮記注云壻曰昏妻曰姻壻以昏時而來女因之而去蓋娶婦以昏時取陽往陰來義也

三才圖會云庶人納婦凡男年十六女年十四以上並聽婚娶先遣媒氏通言女氏許之次命媒氏納米納幣至期

和漢三才圖會

婿盛服親迎主婚者禮賓明日婦見祖禰畢次見舅姑往見婦父母如皇太子及品官嫁娶者與此不同省客于此女嫁三日餽食為餽女

△按今俗婚成後三日婿餽養酒者其養數五百八十七白赤色相半取陰陽之義乎未知其數由何也但以赤賀成婚日合壺禮成又日得行奩又日百兩爛盆

納采

遺賴俗言納俗

△按婚姻豫定日贈酒肴布帛於女家五荷五種或三種或二種等多少無定任貴賤俗謂遺賴或云自此互不能變約也書言故事云人定親用日遂牽絲之幸又日諧種玉之緣

又日朱陳之好又日潘楊之好又日女子執巾櫛又日奉匭答定親用云弱息奉箕箒又日女子執巾櫛又日奉匭沃盥

大載禮云婦有七出不順父母者無子者淫辟者嫉妒者

惡疾者多口舌者竊盜者也有三不去謂有所愛無所歸者經其三年之喪者先貧賤而後富貴者也



媒灼

掌判 氷人
夔脩 古人
奈加太知
俗云 仲人

媒謀合異類使和成者也凡嫁娶之道必由媒灼至周置媒氏之官掌萬民之判故日掌判凡作媒為執柯又日作伐言柯斧柄也非以斧斫之則不能成柯

△按不恃媒灼不告父母而私合者人所不可為聖賢最所戒也又謂之腐合夫婦言其本心如腐爛

併

脛音 媵同

字彙云併送行也古者諸侯娶夫人則同姓二國併之謂從嫁男女也其字从人从火者飲食所先从才者奉承之義此併之事也會意俗作媵非也
△按今從嫁男則家老也謂之宰領女則做事之侍女謂之屏漆言從駕之側也



朋友

忘年友
膠漆又知音
訓止毛

後漢禰衡有逸才少與孔融交時衡未滿二十而融已五十為忘年友又其交心之堅者為膠漆友據雷義陳董之故事凡人七歲有竹馬戲故呼舊友為竹馬友
列子云余伯牙鼓琴鍾子期善聽及子期死伯牙破琴絕絃不復鼓琴以為世無知音者今俗同志友稱知音是也

淮切也知人之心也

鰥寡孤獨

鰥音關和名
寡音瓜和名
孤音姑訓美
獨音漬俗云

釋名云老而無妻曰鰥言愁悒不寐目恒鰥鰥然也

故字从魚橫目从艸象髮形魚目恒不開者也

寡大載禮云五十無夫曰寡一名孀雙聲

爾雅云無夫無婦並曰寡
幼而無父曰孤孤顧也顧望無所瞻見也

獨老而無子曰獨言無所依也
無兄弟之可依曰悵音瓊詩小雅哀此悵獨孟子作罔字

使

試音
訓豆加比

使役也將命者又遣人聘問曰使會獸亦有為使也如蘇武之雁陸機之犬百合若之鷹載于小史亦不少

云殺人而取其財曰憐賊俗謂之切取強盜

仲正

按俗以盜曰頂利申諫蓋籠頂利竹篋以為行旅之具

若盛水物則竊洩夫而籠乾壁之竊盜終為盜謎乎

憐切交群集中竊奪懷中物剪取印籠巾著謂之憐切

家虎切夜竊穿牆壁盜資財者謂之家虎切

強盜衆入推盜金銀衣服或縛家人恣取故名強盜又

謂之推入其罪最重

山賊每竄居山野夜出奪往來之貨或剝取衣服名之

海賊即抽榜也俗云婆相傳往昔有倭船竊入唐強盜

者其船幟銘八幡神號以為海上鎮護華人不曉之總

以海賊稱八幡亦一笑也

凡盜賊有數品如放火窺竊動奪物者其科重於憐賊今

至太平一統時如熊坂石川之輩者嘗無隱家



囚人

和名止良倍比止

囚音

虜以介止利

囚繫禁罪人也凡罪人生拘得曰虜音斬首得曰獲又云軍所虜獲者係其人曰俘音截左耳曰馘或凡生人傷之死人馘之以數軍實也虜生得者則以索貫而拘之故字从母力母古貫字

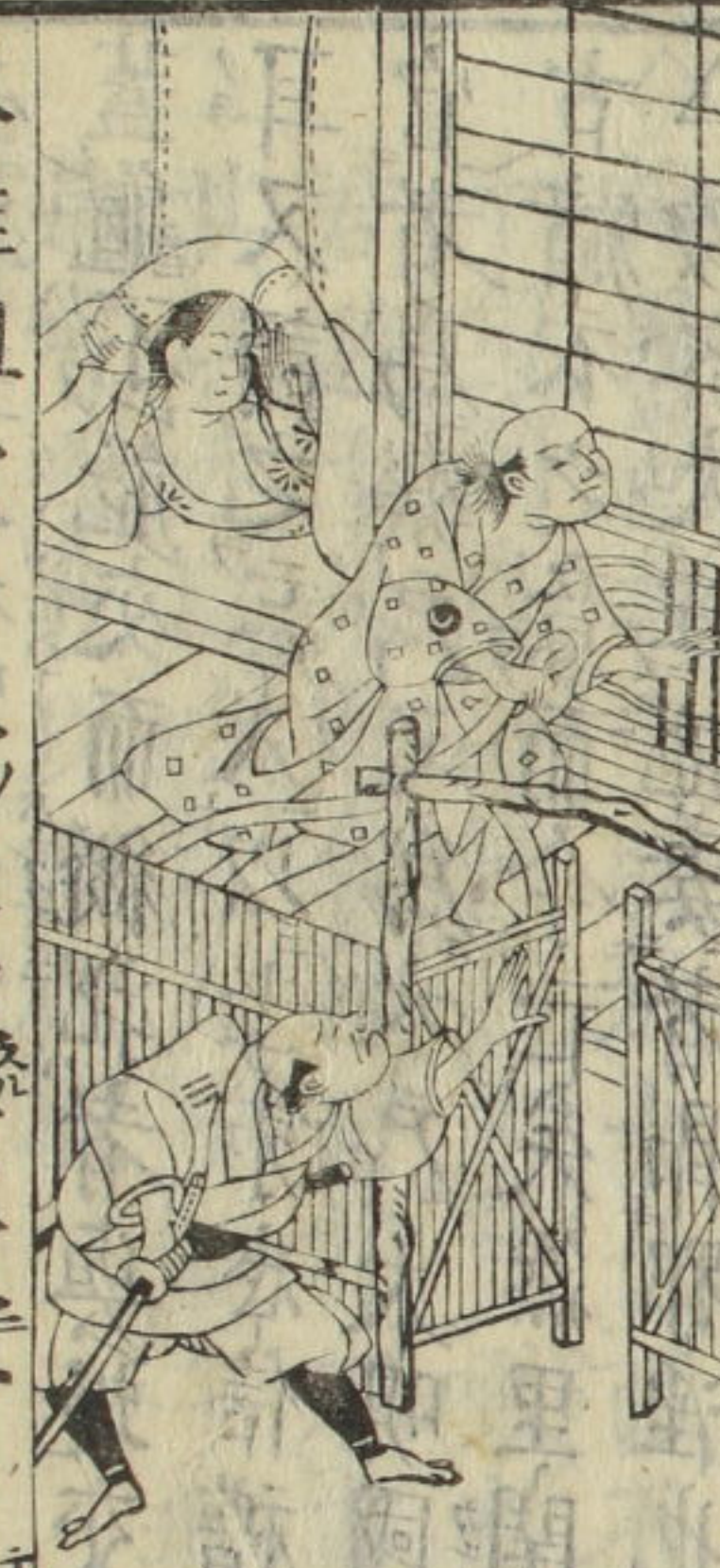
密夫

密夫 彘夫

烏龜 忘八

奸淫

今云未乎止古日本紀淫訓太和介毛乃



五雜組云男子之淫於室者名之曰猥又曰彘蓋艾猥者

辜壯家以行淫者也今人以妻之外淫者曰其夫為烏龜
 蓋龜不能交而縱牝者與蛇交也一云烏龜乃汚墮之訛
 耳又謂之忘人以其孝弟忠信禮義廉耻八者俱忘也榮於
 官者為樂戶又為水戶大明國初之制絲其巾以示辱蓋
 古藉衣之意而今亡矣然里閉尚以絲頭巾相戲也
 △按密夫淫他妻者即邪淫也 婦菴婦志不淨者也如
 榮於官則其密夫婿婦共磔之本朝義之重也可知



男色

俗云衆道

宋書五行志云男寵起晉感密太康時甚於女色是陰陽
 亂也 五雜俎云男色之興伊訓有比頑童之戒則知上古已然

矣至晉而大盛而京師男子舉體自負者唐宋已有之矣
 今京師有小唱專供搢紳酒席官伎既禁不得不用之耳
 蓋叙男寵者至陳子高傳極矣鄧通之遇文帝臣不敵君
 也董賢之遇哀帝君不敵臣也彌子瑕之遇衛靈公陳子
 高之遇陳武帝君臣敵也而皆以凶終夫男色天猶妒之
 况婦人乎
 宋宣和六年有賣青菓男子孕而生女又大明周文襄在
 姑蘇日有報男子生子者公不答但問諸門子曰汝輩慎
 之近來男色甚於女其必至之勢也
 △按男色甚者勝於女色而不耐久也若荀之甘美纔過
 一旬則層硬節高不可噉也韓非說難云衛彌子瑕與
 君遊于果園食桃而甘不盡以半噉君君曰愛我哉忘
 其口味以啖寡人及彌子瑕色衰愛弛得罪於君君曰
 是嘗啖我以餘桃也

倚人

踏簡雜俗云斤輪和加太言如車一輪不行

支體不具謂之倚穀梁傳云季孫行父禿晉郤克眇衛孫良夫跛曹公子手僕同時聘于齊齊使禿者御禿者眇者御眇者跛者御跛者僕者御僕者蕭同叔子處臺上而嘆之客不悅而去齊人曰齊之患自此始矣

△按武田信玄家臣山縣三郎兵衛免唇也山本勘助眇也福島正則家臣福島丹波騎也小關石見亦眇也長尾隼人免唇也此等近代鳴武名於世者而不具也

異相

春秋孔演圖云蒼頡四目淮南子云堯眉八彩舜重瞳子禹耳三漏文王四乳臯陶鳥喙禹長九尺九寸湯王長九尺文王長一丈史記云項羽重瞳子勾踐鳥喙孔子長九尺六寸腰大首上圩項故名曰五列子黃帝篇云

有大聖之德
應犧女媧神農夏后氏皆蛇身人面牛首虎鼻非人形而

五雜俎云堯八眉舜四瞳子禹其跳湯偏文王四乳仲尼面如蒙供周公身如斷菑臯陶色如削瓜闕大面無見膚傳說身如植籐伊尹面無須麋此皆大聖大賢而未必便為聖人之表也後世君則項羽王莽呂光李煜臣則沈約魚俱羅蕭友孜皆有重瞳而不克終者過半相何足聽哉

莊子云盜跖身長八尺二寸面目有光脣如激丹齒如齋貝音中黃鐘盜跖乃盜
△按應神天皇生腕肉高上如韮時言韮為與田故帝諱曰譽田保年太令及正天皇初生容貌纖妍齒形如

脊故諱曰瑞南別清寧天皇胎七月而生生白髮有牙齒故世曰白髮天皇仁德天皇長九尺日本武尊長一丈此乃本朝聖賢之君主也
神武天皇之朝高尾張邑有土蜘蛛其為人也身短而手

足長與侏儒相類皇軍結葛網而掩襲殺之因改其邑號葛城

神功皇后未即位之時荷持田村有羽白熊鷲者其為人強健亦身有翼能飛以高翎是以不從皇命每畧盜人民皇太后遂討滅之

仁德天皇之朝飛騨國有人曰病儼其為人壹體有兩面而各相背項各無項各有四手足其有膝而無脚踵力多以輕捷左右佩劍四手並用弓矢是以不隨皇命掠略人民於是遣和珥臣祖難波根子武振熊而誅之

漢平帝元始元年有生子兒兩頭四臂者 漢靈帝中平元年有生子兩頭男子者 後漢建安年中有生子兩頭女子者 晉懷帝永嘉元年有生子一子者鳥頭兩足馬蹄一手無毛尾黃色大如椀 晉元帝大興三年謝平妻生女墮地漚漚有聲須臾便死鼻目皆在頂上面處如頂口有齒都連如一胸如鬻手足爪如鳥爪皆下勾

二名院永萬元年有產兩頭四手三足兒者此等之異形出生者間有之不令人知者亦多

半男女

半月和名波利俗云二形

五雜俎云晉惠帝時京洛有人兼男女體亦能兩用人道者今人謂之半男女也近聞毘陵一搢紳夫人從子至午則男從未至亥則女其夫亦為置妾媵輩侍之有伎親承枕席出以語人云與男子殊無異但陽道少弱耳一云上半月為男下半月為女般若經載博又半擇迦是也

閹人

音淹 閹音俗云羅切男勢俗曰未羅

閹宦人男子去其勢也謂之下蠶室 輟耕錄云沈生者犯姦事露引刀自割其勢流血經日不合或令尋所割勢擣粉酒服不數日而愈下蠶室者不可

不知此法

按今亦懲淫犯有羅切者不害於生命然根氣自不強

五不男

天健漏怯變是也

天者陽痿不用 健者割去勢乃閹人也 漏者精寒不固常自遺洩也 怯者舉而不強或見敵不興也 變者體兼男女即半月也

五不女

螺紋鼓角脉是也

螺者牝竅內旋有物如螺也 紋者竅小即實女一名鼓者無竅如鼓 角者有物如角 脉者一生經水不調及崩帶之類是也

男變女

漢哀帝建平年中男子化為女子嫁人生一子 大明隆

慶二年有民名李良者因貧出妻自備于人二月九日大腹痛至四月腎囊不覺退縮入腹變為陰戶次月經月亦行始換女粧時年二十八矣

女變男

魏襄王三年有女子自首化為丈夫與妻生子 晉惠帝元康年中有女子名周世寧年八歲漸化為男至十七八而氣性成女體化而不盡男體成而不徹畜妻而無子

△按男女相變者所載于史傳有數輩 奇異雜談云下野國足利學侶男根甚痒頻以熱湯搗之 後縮成陰戶嫁酒家生二子

越後國人年十八而出家到丹波大野原會下沙彌經三年後欲過京洛見敬卿請暇寓江州島郡枝村旅泊霖雨留兩三日或夜夢自化為女也果陽根縮成陰戶音聲容儀女也與家主姪而生子十有餘年後師僧偶來

宿于此彼婦見之語始末僧甚以為奇怪
奇異雜談天文十年中村豐前守息所著也而謂此事
有四十年以前則當明應年中



盲人

瞽音

音音

和名米之此

瞽音

青音

和名阿岐之此

瞽音

音

釋名云盲茫也茫茫無所見也有數品鄭司農云無目朕
謂之瞽有目朕而無見謂之瞶即青盲也有目而無眸子
謂之瞶

廣博物志云瞽瞽掌播鼗祝歌填籥管絃歌誦詩世莫
擊鼓琴瑟蓋莫定也擊即帝系世本之書也誦之知前世
之興衰也詩與世本雖不歌詠猶鼓琴瑟以合之也
五雜俎云有以一人而歌曲擊鼓鉦拍板鐘鐃合五六器

者不但手能擊足亦能擊此亦絕世之伎

△按盲有數品通稱盲目訓女自幼就瞽師習歌曲管絃
皆剃髮總名座頭坊每列宴席為業京師有總檢校定
諸國座頭官有二派為城方都方其初官曰衆分因改
名號何都號城何尋至勾當以檢校為極官各衣裳袴
有品等蓋勾當凡相當法橋法眼位檢校准法印許紫
衣以陳貴客之傍然焉特彼等品級威儀甚嚴重也
彈琵琶誦平家物語後鳥羽始於瞽者生佛蓋此與中華
誦詩世莫擊知前世之盛衰同焉或鼓箏合于謠歌如
今多鼓三絃合于淨瑠璃



眇

音

クムカ

眇

和名須加女

近目

俗云加牟太

通睛

夜布尔良美

眇說文云，一曰小。神仙傳曹公欲害左慈，慈一曰眇，萬布單衣至市視之，一市十萬人皆眇，一曰單衣無非慈者，近目短睛也不能遠視，依於眼邊見物，通睛不能正視如衰晚也。



瞽女 ゴビ 盲女 ゴゼト
俗云五足，瞽女之字音訛呼也。

按瞽女，即盲女也。鼓箏三弦歌曲，以為女子之嫻，或列于酒宴，凡以箏之三曲傳授為規模。



瘖症 アム 瘖症 アム
和名於布之吃音，肉訥同。和名古度度毛利。

瘖症說文云不能言也。

△按瘖症而聾者有之，可哀之至也。又有長後徐為言語者，如垂仁天皇子舉津別王生年既三十而未言，時觀鷓始得言語，謀水禽天下。吃重言也，口不便言也。小兒就瓢及瓶飲水，令語訥又多似吃人，亦傳深。

龍耳 リウジ 龍音 リウ
和名美，羨之比。俗云豆牟保。

聾耳不聞聲也。釋名云聾，籠也。如在蒙籠之內，聽不察也。龍耳，虧聽，故字从龍。



いぐち

兔唇

兔缺
和名以久知

兔之上脣缺而相似故以名矣本草細目云妊娠食兔肉令子缺唇
△按兔唇亦自然之變而強非食毒所致也治之宜縫合傳膏藥當如縫金瘡止令病人不笑



ちりこ

白子

五雜組云人有生而白毛者近人妖也晉惠帝永寧元年

有小兒年八歲髮體悉白頗能卜又聞亦有一人舉體皆白毛無一根黑者兩目昏昏然不甚見物
續醫說云今人指鬢眉髮如雪而肌肉純白者以為社日受胎故男曰社公女曰社婆此說非也蓋受胎之時母之經水正行榮血泛溢是以成胎則肌肉色白經曰毛髮者血之餘又云眼受血而能視今值月水妨行血耗肝虛毛髮失所潤而白目睛失所養而瞶瞶也此理曉然
△按今往往有白子全體悉白惟頭髮淡赤色而餘類耳有母子同白子者予見之蓋續醫說所論者近於理而必不是也月水方行時受胎及社日受胎者世不少矣然白子惟以一二計焉畸異人原不可以理論也

秃

俗云波介

說文云秃無髮也人髮不繼長若禾稼也故字从人上禾
△按毛髮者血之餘腎之華故秃有妨于腎經所致也風

俗通云五月忌翻蓋屋瓦令人髮禿者忘誕甚也



侏儻

侏儻 俗云于法師

侏儻容貌短小人也五雜俎云儻僂氏三尺短之至也而三尺者時時有之在閩見一人年三十餘首如常人自項以下纔如數月嬰兒弱不能行立髮首作僧坐竹籠中昇之能敲木魚誦經然此乃奇疾也

△按日本紀云天智天皇十年常陸國貢年十六之子長尺六寸近頃延寶年中有一侏儻名曰甫春年齡可三十三頭面肥大鬢髮音聲共相應唯手足短小如三四歲兒長不過二尺書文字考八卦畧卜吉凶



痾施

痾施 俗云北月蟲

國語云痾施不能仰醜疾也痾脊曲也莊子云痾僂者承痾猶撥之也又駝背有肉鞍如峰故稱痾施曰駝背
△按痾施多此小兒龜背成痾疾者也蓋嬰兒客風吹背入於骨髓所致或小兒坐早偻背高如龜故名龜背病多成痾疾



躄

音碧

俗云為左利用膝行三字

按莊子云駢拇枝指者是也或手或足按傍生如指者赤子時可切去



駢拇

和名無豆於與非

按莊子云駢拇枝指者是也或手或足按傍生如指者赤子時可切去

按黑子多生於足為貴徵漢高祖左股有七十二痣蓋黑子欲藏生顯處者多不佳



黑子

痣音 厖音 和名波々久曾

集驗方云石灰一兩用桑灰淋汁熬成膏臄痣癩贅刺破

點之立愈

一方木灰石灰等分以水煉之理糯米於中一宿則米脹起用米煉點臄黑子愈



臄

和名以此保 臄目 和名以乎女 俗云魚乃目

釋名云臄丘也出皮上聚高如地之有丘也

按臄黑子共有二種大如小豆而肌色高起一種如茄

實匾不起並有母臄生數子也以藥及灸治其母則悉

治或用胡麻花類摺之或用生茄子肉摺亦佳

臄目 手足邊忽生如豆鹿強於肉也

凡臄目高起形似臄而硬頭細碎蓋是肉刺之種類故獨生不生子也頻灸之愈



瘤

留音

和名之比祿

俗云古布

瘦瘰

俗云路

附贅

和名布須倍 俗云左加刺瘤

釋名云瘤流也流聚而生腫也亦有五種筋瘤血瘤肉瘤骨瘤也
 △按瘤皮肉腫起初如梅李而肉色不變漸長大不堅實
 無痛痒畧似痰核不可針血奔出於針穴不止則死
 瘰癧頸瘤也博物志云山居多瘰飲泉水之不流者也
 五雜俎云瘰雖由山溪之水生然多北方山鮮處亦有
 之是亦有五種而名同于瘤
 荷瘤 肩瘤也駕輿傭人常荷擔物枋中處結瘤俗謂之
 附贅 荷瘤甚不害
 附贅 顛及耳邊結瘤垂下似婦乳者也凡男附女家謂
 之贅贅言不當出在妻家猶人身之有疣贅



飼面

そむくす

飼面

和名加須毛

俗云蕎麥滓

飽

俗云途岐比

飼面病源論云面皮上有滓也
 △按二種相似而不同飼面微黑色小而起出經年不
 易治也飽弱冠壯盛人多生撮潰之則出臭白肉不用
 藥而愈但虛弱青白色面不飽生蓋陽氣之花也



癩風

かじり

白癩

和名之良波太

歷易

和名奈方豆波太

汗斑

癩風有白紫二種白癩面及身頸皮肉色變白亦不痛癢

者也。歷易頤及胃前腋下自然斑點相連無痛癢。萬病回春云用附子硫黃姜汁調勻先將鹿布擦洗患處令淨以茄蒂醃藥擦之白黑癩風共愈但白者重汗斑。夏月汗滯腋下多生之用密陀僧細末醋調搽之加硫黃亦吉。

疵

音慈 和名阿佐

△按疵似紫癩而色深治法與癩風同。晉書云趙孟面有二疵者是也。



痘痕

みろらや

痘瘡 豆瘡
豌豆瘡 疱瘡
和名 棠瘡
芋瘡 訓上夏平

△按痘痕俗稱滅茶一名徧婆。名義未據。痘愈後痕微窪也。

諸藥以不能治其痕。

痘瘡 律昔無之故內經不載之後漢張仲景亦不論之。魏以來有之而隋巢元方雖有病論無藥方。唐高宗時孫真人始出治方焉。

本朝聖武天皇自夏至冬痘瘡始流行。自菟紫天死者甚多而藤原房前同麻呂同武智麻呂同宇合兄弟四人

係痘症薨去可惜之至也。其後又桓武帝延曆九年流行而中古以來每人患之免者希而不再病亦一異也。

島嶼山野不知痘之地亦有之。若有人出他邦傳染歸家者則隔山棄之待自愈還來蓋恐其傳染也。

發熱時有父母或乳母等夢見異人而見翁姬為吉。壯女為凶。僧及士為中。蓋此疫神也。又病中以所好飲食

或書曰推古天皇三十四年日本國穀不實故三韓調進

米粟百七十艘船止於浪華其船中有三少年憂痘瘡者

一人則老夫添一人則婦女添一人則僧添居不知孰人也國民問其名添居者答曰予等疫神徒司痘瘡之病予等亦元依此病死成疫神今着這人渡于此傷哉自今以後此國人又患之予等好高芋祠吾用高芋云即形沒此歲國人始憂痘瘡畧文

聖武以前未曾有之疾此乃後人附會之說也今世呼痘稱芋其乾者名畧物稍濕者名田物皆提芋之謂乎又秦製文字有痘字其瘡似豆也秦扁鵲方有三豆湯曰能免天行痘瘡則秦似專流行疑借扁鵲之名後人所立方乎痘字亦後之製矣

夫以痘異乎尋常病一生一度厄病而輕重乃幸不幸耳原痘論云小兒初生之時口含胎血咽下至於腎經以發痘也一日男女肆慾而其火毒遺於精血之間與歲火相感動以發痘也以上說皆以常理解之而已既聖武以前之人亦慾火不可不動也平戶島熊野山中之

兒亦胎血不可無含也又有老人患痘者胎血慾火之毒何晏發哉獼猴亦患痘其本原不可得曉也大標有日數定格亦一異也凡出痘始終十二日輕者日數重者亦出於常數外

熱蒸三日初熱也大抵與傷寒相似但傷寒從表入裏只見一經形症痘從裏出表而五臟之証皆見腕冷耳涼腎欠煩悶肝乍涼乍熱手足稍冷多睡脾驚悸心面躁腮赤咳嗽嘔噴肺又觀耳後有紅筋赤縷或身熱手指皆熱惟中指獨冷男左女右乃知是痘症也

耳後筋文知吉凶淺紅色為上深紅宜退火紫黑青色者皆不治疑似時以紅紙燭照見皮中其苗鮮明也若麻疹則浮于皮外肉內無根

初熱只一日或二日即見而根窠色白者凶或吐瀉腹痛戰慄口氣臭出紫點者皆凶

和漢三才圖會 人倫之用 卷十 十七

出齋三日 放標也初三日熱蒸悉退後報痘從口角顛
骨上兩兩三三成對出而胸前背上皆無但根窠紅潤
頂突碍手者吉

廻漿三日 起脹也出齋以後漸漸起脹先出者先起微

紅光澤根窠明潤面目漸腫能食無雜證者吉

鼻無滲口無涎眼無淚者大凶根窠不起頭面皮肉紅

腫如瓠瓜之形者決死

貫膿三日 灌膿也根窠紅潤膿漿滿足如黃蠟色二便

如常飲食不減者吉

皮白而薄與水泡相似者凶抓破死又痘中乾枯全無

活血或吐利不止二便下血者不治或二便閉目閉聲

啞腹脹肌黑者死

收靨三日 結痂也色轉如蒼蠟一二日從口唇四邊結

痂由胸腹收至兩腿然後脚背和額上一齊結靨者吉

結痂時發癢抓破無膿皮卷如豆殼乾者死

遍身臭爛不可近目中無神者死或寒戰咬牙噤口者

死 痂落後癩痕雪白全無血色者死

痘脉 發熱至起脹時毒從內出陽之候也脉浮大而數

者宜沉細而遲不宜

收靨以後毒從外解陰之候也脉和緩宜洪數者不宜

楊仁齋曰保元湯為元氣虛弱者所立方也後世治痘者

多主之不分元氣虛實之異藥用於血熱毒壅之證是為

以實攻實豈不悞哉

△按其症和順者不用藥而佳痘瘡用藥明辨詳于保赤

全書保嬰全書等

性

訓字末禮豆豉

△按性理也有天命之性有氣質之性壽夭貧富即天命
之性賢愚緩急下戶上戶即氣質之性而各為懸隔之
異而養生中節則免夭死始末愚遠則不餓死天命之

性尚然焉如氣質之性者隨師學問則宜平治

勇者

勇士

怯士

俗云憶病者



勇健也猛也知死不避也素問少俞曰勇士者目深以固長衡直揚三焦理橫其心端直其肝大以堅其膽滿以傍開怒則氣盛而胃張肝舉而膽橫背裂而目揚毛起面蒼此勇士之由然者也

怯士者目大而不減陰陽相失三焦理縱腸胃短而小肝系緩其膽不滿縱腸胃挺脇下空雖方大怒氣不能滿其胃肝腫雖舉氣衰復下故不能久怒廣博物志云血勇人怒而面赤脉勇人怒而面青骨勇人

怒而面白神勇人怒而色不變如漢荆軻神勇也

孟賁生拔牛角烏獲舉移千鈞力之至也項羽拔山

扛鼎意氣雄豪自是古今第一人物

漢樊噲關張等稱萬人敵凡勇力蓋世者當本之以忠義

濟之以智術忠義不明徒一獻賊爾

羊侃於堯廟躡壁行直上五尋橫行七跡泗橋石人長八

尺大十圍執以相擊悉皆破碎非徒有力蓋亦趨捷絕

倫者也

宋令文撮確甯書四十字以一手拔講堂柱起可謂震世

神力矣

楊忠左拔虎腰右拔其舌元石明三一日而殺五虎可謂

蓋代神力而已

韓延壽超踰羽林亭樓捷之至也權武投井躍出沈

光相竿擊繩手足皆放透空而下柴紹之弟着吉莫艱

直上磚城手無攀援壁龍之號不減肉飛仙矣近來行繩

走卒多出女子小人之戲而武弁之中未之有聞
 人有千斤之力者能於馬上運三十斤之器其有五百斤
 力者但能舉動而已然千斤之力世未嘗之矣小說載太
 明有吳齋公者力逾千斤嘗遇巨艦怒帆順風吳在下流
 以手逆拓之艦為開丈許有劇盜聞之將甘心焉往謁之
 吳知微服應門曰客欲訪吾齋公耶少出尋至矣留客坐
 烹茶取臣竹本枕大者掖之善然碎為數片盜心驚問何
 人曰齋公之僕也盜默辭去每遇力作時取巨組如指者
 寸寸斷之始解此其驍獍豈在宋令文下而沒世無聞良
 可歎也春音畫皮 肉相離也
 宋岳飛好孫吳兵法引百斤弓善左右射百戰未嘗一敗
 其子岳雲亦強力勇士左右握重八十斤鐵錐不重
 △按本朝勇士難勝計其大畧
 雄畧天皇時螺贏連逐捕雷公神功皇后征三韓時建
 稍種連公乘移敵船以兩足踏割船底船沒而人皆死

連公走波上無恙此二件載小說建稍種連公者 手占代命之子
 坂上田村麻呂勇力超凡人有事重身二百一斤欲輕則
 六十四斤欽明帝 田村神傳隨心所欲
 膳臣巴提使六年使百濟到彼山中值猛虎開口欲噬
 巴提使忽申左手執其虎右手刺殺剥皮取還
 畠山重忠攝州一谷合戰擔乘馬行數十步又有東八州
 無双大力士名長居者君命與此相撲重忠掖之碎長
 居之肩骨終成痠身
 朝夷奈三郎義秀破城門之勇力普所知
 鎮西八郎為朝天下無雙強弓一箭覆敵船
 篠塚伊賀守福山重忠元亨建武之百戰建勇功矣曆應
 三年新田義助奉勅徇海南篠塚相從處處竭忠既而
 義助殲軍勢之勞焉篠塚又屬大館氏明在世田城細
 川賴春卒太軍攻之相支三十余日城中兵疲糧食殆
 盡氏明知不克全開城門出戰士卒盡自殺在城中者

和漢三才圖會

人倫之用

卷十

二十

篠塚唯一人也篠塚挾八尺鐵棒入敵軍無敢遮者到
 今張津夜將半見敵船無人而拖工坐篠塚喜不脫衣
 衣入海蹈水三百步許飛乘樓船叱舟人曰我官兵篠
 塚者也可輒送隱岐島言訖自舉万鈞碇起二十五尋
 檣高枕仰臥鼙鼓如雷舟人不能仰視遂到隱岐島可
 謂萬夫之雄也

泉小次郎親衡後滿仲信州人勁力勇氣傑出於萬人建保
 元年將軍實朝時隱謀露顯而其黨十餘人被囚因和
 田平太能長亦同意歿死焉於是工藤何某探親衡之
 隱處欲捕之親衡殺工藤而去遂失所在矣世傳親衡
 肩大船而上下于水陸後世往往畫親衡撻船之圖兒
 童皆知之
 婦有勇力者亦不少也昔有牛將墮于谷傍有一婦急捉
 其後脚曳上之此與許楮之一手曳牛尾行百餘步之
 力何劣耶



酒恃

さけのどろみ
 沈酒書經云
 左加夜末比
 醉為酒所
 醒酒醉
 惠比左無留

飲酒朱顏曰酡醜
 內經曰酒者水穀之精熟穀之液其氣慄悍其入於胃中
 則胃張氣上逆滿於胃中肝浮膽橫當此時固比於勇士
 氣衰則悔與勇士同類不知避之名曰酒恃
 上戸下戸大戸小戸

白氏文集云猶嫌小戸長先醉注曰以飲多者為大戸
 少者為小戸今俗通為
 江家次第云正月三朝定御藥後取並用高戸者
 韻府云元載不飲鼻聞氣已醉人以針挑其鼻尖出一小
 蟲曰此酒魔是日飲一斗

五雜組云古人嗜酒以斗為節若淳于髡盧植蔡邕張華周顛之輩未有逾一石者獨漢于定國飲至數石不亂此是古今第一高陽矣宋時如冠萊公石曼卿劉潛杜默皆以飲稱雄者其量恐亦不下古人也

士壽夭

壽音受長命也 夭音腰短折也不盡天年也 歿同

通鑑云堯觀于華華封人祝曰使聖人壽富多男子堯曰辭多男子則多懼富則多事壽則多辱五雜組云人壽不過百歲數之終也故過百二十不死謂之失歸之妖然漢竇公年百八十晉趙逸二百歲洛陽李元爽年百三十六歲穰城有人二百四十歲不復食穀惟飲曾孫婦乳范明友鮮卑奴二百六歲梁鄱陽忠烈王友僧惠照至唐元和中猶存二百九十歲日本紀武內宿禰三百七歲此皆正史所載略也顏回不死可以聖矣諸葛亮不死可以王矣此不幸而死

者也

△按武內宿禰三百十餘歲詳山城八人尾張濱主有僧富之十三而奏舞樂如美壯年僧義圓百十四而善畫道守臣東人百二十二歲聰明如少壯桓武帝賜之衣服其他稱失歸之妖者不彙

尚齒會

唐舍昌五年三月二十一日於履道坊白樂天始行本朝負觀十九年三月十八日於小野山庄大納言羊名卿始行之天承元年大納言宗忠卿行之其七叟者三善為康八三藤原基俊七寸中原廣俊七十亭主七十藤原敦光六十右大辨實三六十菅原時登六十共詩賦朗詠管絃而遊戲焉亦有此會△按嘗也子也壽也衆人皆所欲而難得耳堯唯不欲而兼備焉今亦若不欲則有得乎哉就中日本武尊三十

歲顏回三十二其不幸可惜

死

音

物故

涅槃

圓寂

歸真

歸寂

曲禮云天子曰崩言自上頌壞也

諸侯曰薨言自上墜

之聲也大夫曰卒言卒終也

士曰不祿言不終其祿

也庶人曰死死漸也言若永釋漸然而盡也說文云死

者人所離也

死人在牀曰屍加在棺曰柩音久死冠曰兵短折不盡

天年曰夭並頤音什日斃音未及生而胎敗日殯

事文類集云漢以來謂死為物故皆就朽故也古者置蜡

氏掌若有死於道路者則命埋而置棺書其日月焉懸其

衣服任器于有地之官以待其人也楊翕有所表識也

五雜俎云死生之際一生學問大關頭也然有名為巨儒

而處死反不及常人者如林兆思會通三教自謂海內一

人而臨死乃病在喪心便溺俱下如王鏞平日無所聞年

踰八十自知死期仍賦長詩一篇吾當以十六日去至期

沐浴衣冠談笑而逝此豈有寂根耶如此迥別乃爾殊可

在也

鳥死曰降音獸死曰潰音

△按魚死俗呼曰外言鳥常飛翔魚常游潛至其死則鳥

落魚升

殉死

殉音從死也

俗云切

通鑑云周襄王三十一年秦穆公薨殉死者百七十七人

此不仁之甚者也中古作木偶人從葬設關能跳踊故名

徧謂仲尼曰始作俑者其無後乎

△按日本紀垂仁天皇母弟倭彥命薨近習者生而埋立

於陵城數日不死晝夜泣吟遂死詔曰以生令殉亡雖

和漢三才圖會

人倫之類

卷二十一

古風自今以後止之後皇皇后日葉醉媛命薨野見宿禰
議而取墳以作人馬等更易生人樹於陵為後葉之法
至孝德朝彌止殉死及為亡人藏寶於墓或為斷髮刺
股而誅也

後光嚴院文和元年細川賴春卒始有追腹切者而間殉
死寬文三年堅令天下止殉



葬禮

葬音藏
訓波字無留
茶毗俗云陀美

有土葬水葬火葬今僧家謂火葬曰茶毗孟子曰上世嘗
有不葬其親者其親死則舉而委之壑他日遇之狐狸食
之蠅蚋噉之其類有泚睨而不視蓋歸及藁槨而掩之則
葬埋之禮疑自此起也炎帝之前始厚衣之以薪葬之中

野不封不樹也

日本紀云孝德天皇二年詔曰葬墓事不可奢宜定一所
而使收埋不得汗穢散埋自此葬墓改定矣

△按火葬者釋迦為始然其後多土葬也本朝文武帝道
昭和尙火葬於栗原是為始三年持統天皇火葬於飛
鳥岡此天子火葬之始也

弔

弔音吊 俗字訓止
弔音現 布羅不

說文云弔問終也从人持弓凡弔喪當有助故持弓所
以被不祥也陳眉公秘笈云古者葬棄中野禮貫弓而弔
以助驅鳥獸之害故弔字象矢貫弓也今從口從巾失其
義矣人問生日唁問死日弔

△按弔失國日唁然則人有凶事問其始末相悔之意乎
釋氏每為考妣及先祖追善供養僧侶謂之弔

累七齋

齋七

釋氏要覽曰人亡每至七日必營齋追薦謂之累七
瑜伽論云人死中有之身若未得生緣極七日住若有生
緣即不定若極七日必死復生如是展轉生死乃至七七
日住自此已後決定得生今尋經旨極善惡無中有既受
中有身即中下品善惡業也如世七日七日齋福是中有
身死生之際以善追助冷中有種子不轉生惡趣故由是
此日之福不可欠怠也
五雜俎云死每七日則備一祭謂之過七至四十九日而
止或有延僧道作道場功德者擇紳禮法之家不爾也死
後朝夕上食至百且而止至六十且則不用本家食而須
外家或女家送之相沿以久不知其故秦人謂饋喪家食
曰饋孝也
△按普通追薦者先七七日及百箇日一周忌第三年七

年十三年十七年二十五年三十二年五十年七十年
等也如家之始祖寺之元祖者百年以後每越五十年
累代不怠也蓋二十五年忌未知其據以當同支

誄

誄同

謚

謚同

謚與笑謚之
謚不同

誄古者卿大夫歿則君命有司累其功德為文以哀之曰

誄士之有誄自魯莊公始

謚之言烈也行之跡也誄行立號以易名也自周公始

△續日本紀云文武天皇三年詔曰圖勳之義肇自前修
創功之賞歷代斯重蓋所以昭壯士之節著不朽之名者
也汝坂上忌寸老壬申年軍役不願一生赴社稷之急出
於萬死冒國家之難而未加顯秩奄然隕殂可寵往魂用
慰冥路贈直廣從一位壹兼復賜物贈謚之始

喪

喪音

本字喪必哭
今云服忌令

持服日喪未成人喪日殤音年十六至十九為長殤十二至十五為中殤八歲至十一為下殤七歲以下為無服之殤生未三月者不為殤

服忌令

高祖父母 忌十月 服三十日	曾祖父母 忌二十日 服九日	祖父母 忌三十日 服十五日	父母 忌三十日 服三十日	伯父 忌二十日 服十日	伯母 忌二十日 服十日	叔父 忌二十日 服十日	叔母 忌二十日 服十日	兄弟 忌二十日 服十日	姊妹 忌二十日 服十日	養父母 忌三十日 服三十日	從父兄弟 忌二十日 服十日	從母兄弟 忌二十日 服十日	養子 忌二十日 服十日	外孫 忌二十日 服十日	孫 忌二十日 服十日	曾孫 忌二十日 服七日	玄孫 忌二十日 服七日
---------------------	---------------------	---------------------	--------------------	-------------------	-------------------	-------------------	-------------------	-------------------	-------------------	---------------------	---------------------	---------------------	-------------------	-------------------	------------------	-------------------	-------------------

嫡母 忌三十日 服三十日	繼母 忌三十日 服三十日	舅姨 忌三十日 服三十日	妾 無服忌 雖最初生 有子者慮 准未生	女子 忌三十日 服三十日	未孫 忌三十日 服七日
--------------------	--------------------	--------------------	---------------------------------	--------------------	-------------------

養父母

如遺跡相續或分地令配當者服忌如實父母同姓異姓共養方諸親類僉如實互可受服忌也其實父母可受本式服忌伯父姑舅姨服忌半限兄弟姊妹亦互可半限此外實親類互無服忌如遺跡未相續或分地未配當者同姓異姓共養父母三十日百五十日可受定式服忌養方兄弟姊妹互半限此外養方親類互無服忌但實諸親類互服忌如定式

如養方親類出所養於他者互無服忌

追加

離別母之諸親類服忌皆可受半限也 離別祖母半減

可受服忌

父之妾無服忌如父以妾准妻者繼母服忌同

嫡子死去以二男或赤子相定于家督則其服忌可准嫡

子其餘雖一男不定于家督者准未子

繼父母之親類者無服忌

雖義絕之子服忌無差別但雖嫡子可准未子同姓之親

類者可受定式服忌

同姓或異姓為一人如有兩棧之所因者可從其重方

聞忌

如在遠國死者歷數月聞之若父母自所聞日算之如本

式可受服忌若諸親類者自死日算之可用所殘日數
或過服忌日數後聞之者一日可遠慮

重服忌

或有父服忌未終受母服忌者自母死日計之五十日十

三月而止不可及二年也

有重服忌未終受輕服忌者日數終於其間更不可及受

服忌如日數有餘者所殘服忌可受

有輕服忌未終得重服忌者自所聞日其重服忌日數可

受之

產穢

父七日 母三十五日

如在遠國過七日聞之者不穢

流產

父五日 母十日

血荒

父七日 母十日

踏令

入病死及自害人或忌中之家者皆為觸穢稱之踏令唯浴水則無穢

如於宅地中有死人則一日穢但未聞則雖當日無穢

如父子在一處而父受服忌子不受服忌者以當日為踏

令翌日以後同居無穢

貞亨元年天下改正之服忌令也所謂半減者三十日忌

為十五日餘可准之但三日之忌二日七日之服四日

拾芥抄云凡有死人五體頗雖有溫氣以絕氣可為死期

也

五雜俎云師友無服非不為服也義恩厚薄不等故也如

七十子於孔子以父喪之可也如管鮑雷陳以兄弟喪之

可也然而不可為常也

禮記祭義曰燂外間之者一日不燂也

