



天文	曆	人紀	歲時	大文
十四張	六	六	六	十四張
地理	醫家	文籍	人書	地理
七張	七	七	七	七張

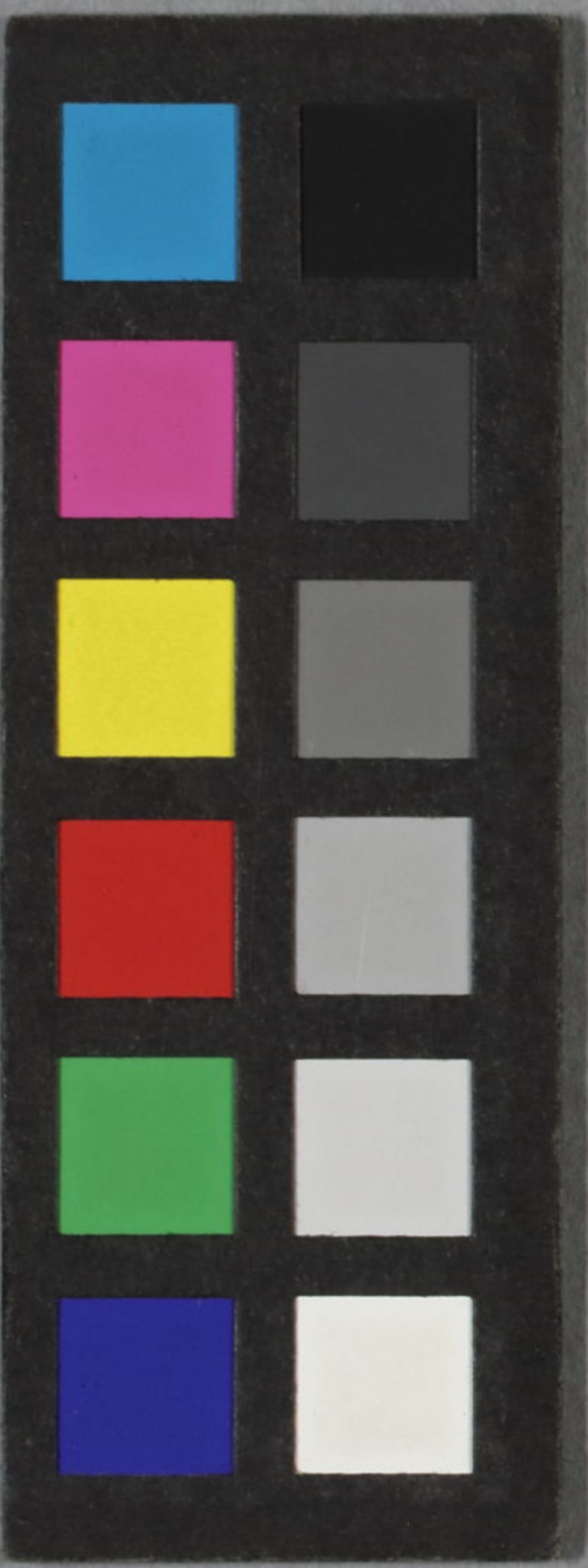
和漢名數大全三篇

完

4加3

1422

3止



不許翻刻
千里必究

新刻
和漢名數大全三篇

東都書林

名山閣



小序

益軒先生學既成又乞暇僑居京師
筑侯令歲著書以進焉蓋一部籍以
當一考績故得優游多年以撰六十
部二百七十餘卷嗟乎先生之學
固浩矣然微其出沒遇之優焉得成
是業世有懷抱者上而或浮沈於
甲第或濟世必若舟楫之不得

加3
1422
3

遂其志者可嘆矣哉因讀此書慨然
題之

嘉永紀元冬 山形鹽谷世弘毅侯

和漢名數三篇目錄

- 第一 天文
- 第二 地理
- 第三 歲時
- 第四 神祇
- 第五 人紀
- 第六 人事
- 第七 歷世

第八文籍

第九制度

第十醫家

第十一佛家

目錄終

和漢名數大全三篇



○言天文第一家 蔡邕天文志及周髀

其說曰天似蓋笠地法覆槃蓋以

斗極為中極而高而四邊日月傍

行遠之為日近而見之為書日遠而

不見為夜驗天象多

所遺失故史官不用直夜其說曰

惟軍天知其情而直夜其說曰

說不知其情而直夜其說曰

狀如何其渾天似鳥卵如彈丸

天包地外猶卵之裹黃渾然也

故曰渾天大言其形渾渾然也

正義曰：渾天者，以爲地在其中，天
周其外，日月初登於天，後入於地。
晝則日在地，夜則日在地。

○天十端：天為一端，地為一端。

陰為一端，陽為一端，水為

端，木為一端，火為一端。

土為一端，金為一端，人為一

端。繁春秋

○天六物：歲、時、日、月、星。

辰

○北斗七星：第一天樞，第二旋，第

三機，第四權，第五衡，第六開陽，第

七搖光。第一至第四為魁，第五至

第七為杓。是魁為首，杓為末。○又

佛氏所稱：一貪狼，二巨文，三祿存。

四文曲，五廉貞，六武曲，七破軍。

○四輔：大微、東藩、四星，曰四輔。即

名數三篇

上相次相上將次將

○月行九道 青道二 出黃 赤道二

出黃道南。赤道者 白道二 出黃

黑道一 出黃 道二 今日所行及考

○八卦方位 乾屬西北 坎北 艮東北

震棟巽棟東南 離火南 坤土西南 兌金西

此以後天方位言之

○十二月建 以斗柄所指言之

為寅月二月 為卯月餘微之 斗柄

轉不息隨 正月寅 二月卯

三月辰 四月巳 五月午 六

月未 七月申 八月酉 九月

戌 十月亥 十一月子 十二

月丑 萬信曰 倭俗 知破軍星所

其法以九月為初 一蓋如九月酉

時小星向西戌時向戌是也

名數三篇

之支為小星之向故以
 十月為二蓋如十月成時
 重支時向子故自當時數
 二位為小星之向方十第
 二月四正月五輪轉計之
 微之至月而一〇支既盡
 自加月復如為正月又法
 去加月則數益如正加之
 而一至四則為寅是戌時
 數一則為寅是戌時小星
 也余則為寅是戌時小星
 微之餘則為寅是戌時小星

○日出入十六所
 扶桑 崑崙 崑崙 崑崙
 崑崙 崑崙 崑崙 崑崙
 崑崙 崑崙 崑崙 崑崙
 崑崙 崑崙 崑崙 崑崙

陽 崑崙 崑崙 崑崙 崑崙
 崑崙 崑崙 崑崙 崑崙 崑崙
 崑崙 崑崙 崑崙 崑崙 崑崙
 崑崙 崑崙 崑崙 崑崙 崑崙

蒙谷 蒙谷 蒙谷 蒙谷 蒙谷
 蒙谷 蒙谷 蒙谷 蒙谷 蒙谷
 蒙谷 蒙谷 蒙谷 蒙谷 蒙谷
 蒙谷 蒙谷 蒙谷 蒙谷 蒙谷

○天九野 鈞天 中央 蒼天 東方 曼
 天 東北 玄天 北方 幽天 西北 皓天
 西方 朱天 西南 炎天 南方 陽天 東南

○九霽 又九天之氣為霽 又曰 神霄
 神霄 神霄 神霄 神霄 神霄
 神霄 神霄 神霄 神霄 神霄
 神霄 神霄 神霄 神霄 神霄

青霄 碧霄 彤霄 赤霄 瑤

霄 環霄 紫霄 太霄

○五星別名 五星五行之星也木

星曰歲星曰攝提曰重華曰經星

曰紀星秉東方木德之精司春主

角亢氐房心尾箕七星○火星曰

熒惑曰赤星曰執法曰罰星秉南

方火德之精司夏主井鬼柳星張

翼軫七星○土星曰鎮星曰地候

秉中央土德之精寄旺四季主東

井○金星曰太白曰殷星曰太正

曰熒星曰明星秉西方金德之精

司秋主奎婁胃昂畢參七星○

水星曰辰星曰能星曰鈞星曰司

農秉北方水德之精司冬主斗牛

女虛危室壁七星 羣芳譜按五天

志文

○列星總數 紫微垣三十八座計
 一百八十四星 太微垣十四座
 計五十八星 天市垣十四座計
 五十九星 列舍并附計三十五
 座計九百八十一星 中外宮一
 百八十二座計九百八十一星
 以上共二百八十三座計一千

四百六十外微星一萬一千五
 百二十 兵鏡

○雷有三種 天經或問曰夫雷有
 三種一曰鑽雷尖細如火燄鑿空
 便過一曰滌雷逢物不擊而燒散
 一曰燒雷是陰陽鬱怒之氣地有
 惡氣適與之感會則震之而經過
 便留火跡有毒之物去毒無毒之

物留毒有去一毒而生一毒者皆
燒雷之所致也

○一夜五更 顏氏家訓曰或問一
夜何故五更答曰漢魏以來謂為
甲夜乙夜丙夜丁夜戊夜又云一
鼓二鼓三鼓四鼓五鼓亦云一更
二更三更四更五更皆以五為節
云云

地理第二

- 巨所蓬萊 富士 熱田 熊野
- 五奇異 竹生島 東大寺 金
- 峯山 金剛峯寺 蒲生石塔
- 日本四岳 如意室山 鹿谷上愛
- 名山 同相朝 比叡山 山城近江兩
- 高下 德峯 日向
- 三大橋 宇治橋 山城國宇治大

橋同河流水勢多橋江州湖

○京都七瀬川合紀川取敏川朱

前二松崎北東瀧北白大井川

嶠嶺南西瀧鳴瀧石影北西園寺東

○鴨社七瀬川宮川羽川石

川瀨見小川月輪川大井

○川御手洗川阿彌陀峯舟岡

○京都五三味阿彌陀峯舟岡

山鳥部野或野西院竹田

○江戸七三味端場淺草千駄木

四谷桐谷日黒澁谷

同所坂路後次峨野春草龜峯綠

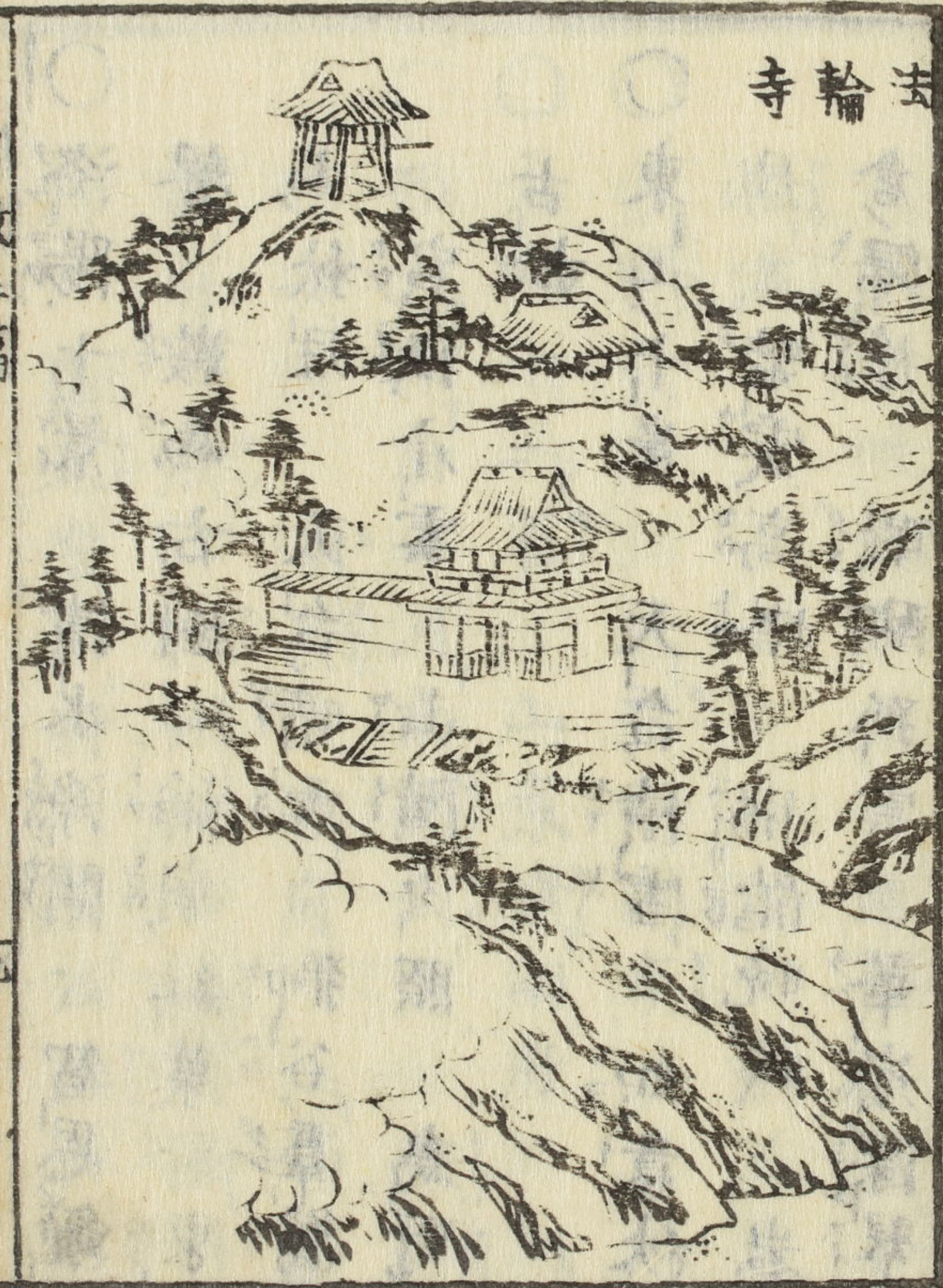
○嗟峨八景峨野春草龜峯綠

樹廣澤秋月小倉紅楓野

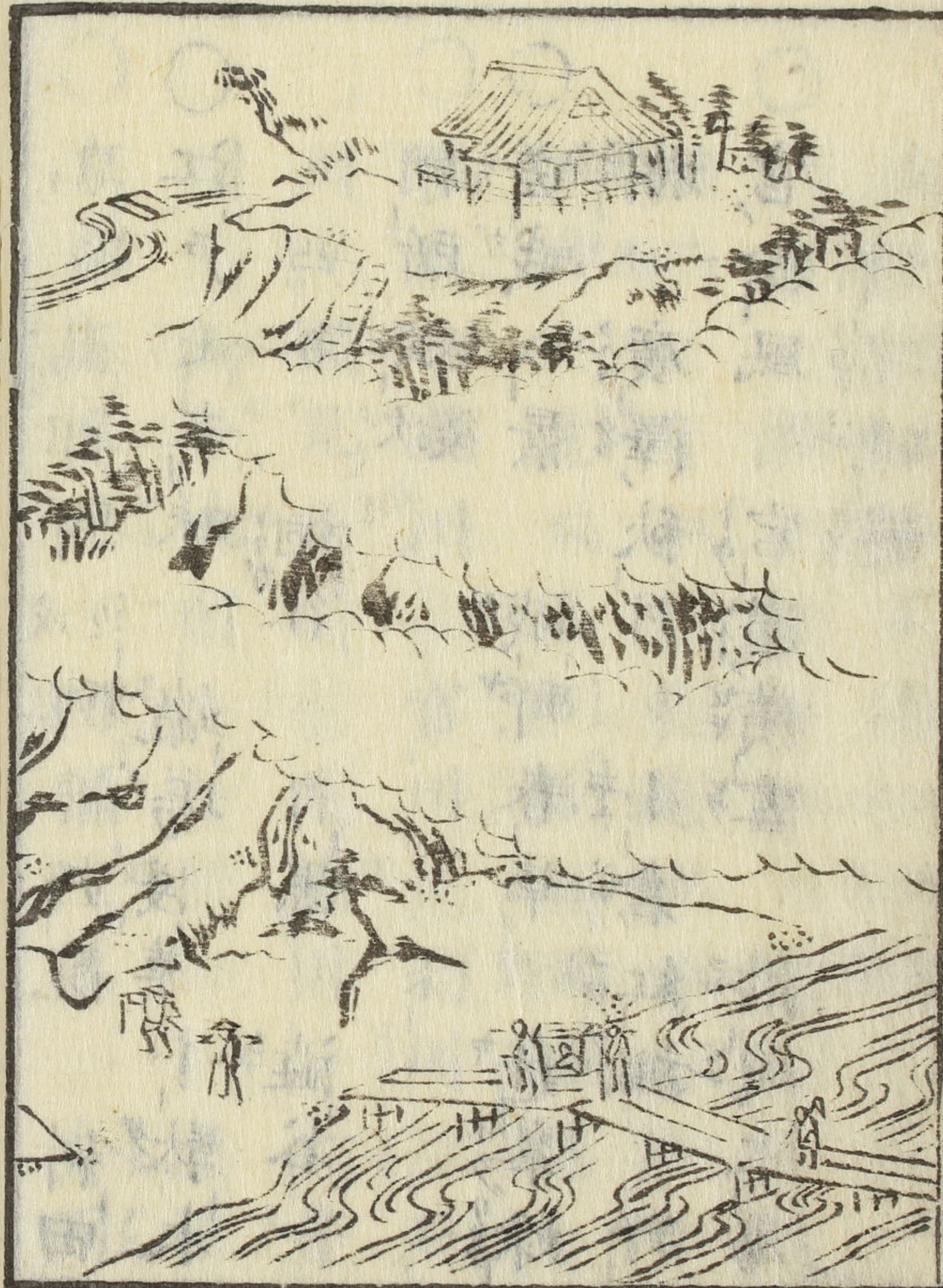
宮松風宕嶺積雪洪川水鳥

清涼晚鐘

法輪寺



法輪寺



○洛陽十景 清水滌閣 智恩鐘

聲 鞍馬古樹 稻廟紅葉 東

山秋月 天台晴雪 獅谷羣鷺

宮秋小雲 山階夕照 鳥野

古松

○東山十景 天台積雪 如意秋

月 紫雲高塔 瑞龍晚鏡 岩

倉歸樵 醍醐孤雲 華嶺深翠

祇園晚鴉 清水銀櫻 熊林

松濤

○大明二京 北京 南京

○大明十三省 山東濟南府 山西

○西大原府 河南開封府 陝西

西安府 湖廣武昌府 江西南

昌府 浙江杭州府 福建福州

府 廣東廣州府 廣西桂林府

貴州貴陽府 四川成都府

雲南或加南北二京分十五省明太祖之治世初而分十五省

改定各

○中華天下輿地之廣漢地志曰

○東西九千里南北一萬二千里

○唐書曰隋時其地東西九千三百

里南北一方四千八百一十五里

唐太宗時東西九千五百一十一

里南北一方六千九百十八里

續通鑑綱目云宋神宗時天下東

西六千四百八十五里南北方一

千六百二十里餘冬序錄曰明

朝輿地之廣縱一萬九百里橫一

萬一千七百五十里今廣義曰

廣輿圖東起朝鮮西至嘉峪南濱

海北連沙漠道路紆營各萬餘里

篤信聞之。大明及大清天下輿地
大率為方一万里也。

○三大河考皇輿黃河中華長江同

鴨綠江朝鮮與江朱子曰大川有

○北狄歷代名號凡九變夏曰獯

鬻殷曰鬼方周曰獯抗秦漢皆曰

匈奴唐曰突厥宋曰契丹元曰蒙

古明曰韃靼今稱韃靼子統志

○兩都西都長安東都洛陽

○三都西都京州東都河南北都

○大原

○五都上都京兆東都河南西都

鳳翔南都江陵北都大原

○三吳東吳蘇州中吳潤州西吳

湖州

○五湖初學記曰周官揚州其浸五湖

湖案張勃吳錄五湖者太湖

各縣三篇

之別名故以五湖為名以周行五太湖謝

陽湖以五湖為名洞庭湖丹陽湖官渚

湖

○三齊左平陸右即墨中臨

淄

○三秦雍王章邯塞王司馬欣翟

王董驪項羽三分關中地而王之

故名為三秦

○三楚淮北沛郡陳州河南郡西

楚也彭城以東東海吳郡廣陵東

楚也衡山沅江江南豫章長沙南

楚也舊名江陵為南楚吳為東楚

彭城為西楚項羽為西楚霸王

○八鎮四方四隅為八鎮不言九

者一鎮在中央天子居之

○五溪皆蠻夷所住雄溪明溪

名義二篇

十三

西溪 武溪 辰溪

○十洲 祖洲 瀛洲 玄洲 炎洲

洲 長洲 沅洲 生洲 鳳麟

聚窟洲 仙境也 聚窟洲出反

云々

○九河 一徒駭 二太史 三馬

頰 四覆釜 五胡蘇 六簡

七繫 八鉤盤 九禹津

○琉球國地界 東西七八日程南

北十二三日程水田一年再收正

月播種五月刈獲六月播種十月

刈獲海東諸國記

○日本始分郡縣 日本紀成務天

皇五年秋九月今諸國以國郡立

造長縣邑置稻置並賜楯矛以為

表則隔山河而分國縣隨所陌以

定邑里云云是以百姓安居○舊

事記第十卷曰總仕國造百四

四國萬信竊謂古昔有一百四

隸減之或其大者逐世而割分者

亦往往有之如賀而後為六十六

割越前國買加賀而後為六十六

州節用集謂文武續日本紀無

此六箇國者誤也續日本紀無

○三時 夏至 后出梅即為三時首

歲時第三

三日為頭時下五日為中時后七

日為末時遇小暑則為斷時其日

有雷則多雨

○月十干陽月畢月在甲橘在乙

修月在丙園在丁厲在戊則

月在己室在庚塞在辛終在

日則在室在庚在辛在

○三朝 正月一日謂之三朝師古

漢書注云歲之朝月之朝日之朝
 故謂之三朝朝之義猶旦也謂之又
 四始史記正義云謂歲之始
 時之始日之始月之始也
 知月之出沒海潮之進退時刻法
 月之出沒大率逐日以四分爲
 進故計之之法以四乘日數每日
 以西爲初朔日至十四日月之出
 皆在晝時又不能見其出故只可

計其日十五日至晦日月之沒皆
 在晝時故以不能見其出只可計
 其出知月沒三日戌二分沒以
 乘三而自酉後得二時四日戌
 分則可知成二分而月沒四日
 六分沒故知成六分而沒余微
 知月出十五日酉時初刻出以
 乘十五而得六時是自知初計之
 而到申終酉
 初而十六日酉四分出以四乘
 名數三篇

得四分即知西
四分出余微之
○海水潮汐之進
退必隨月之出沒
大率以月出之時
為半進以月沒之時
為半退故知月之
出沒則潮汐之進退
亦可知矣

○定昏曉法
日未出地二刻半而
地上已明日已入地
二刻半而地上明盡
故晝常多夜五刻
夜常少

晝五刻說見晉天文志
蓋日未出地二刻半
而地上已明即曉分
時日已入地二刻半
而地上明盡即黃昏
時正通書
○孔子野卒日
周靈王二十七年己酉
歲十月二十一日生
即今八月二十一日
歲壬四十年壬戌四
月十八日卒即今二
月十八日也

是明馮熒考信記之說也他說亦眾名紛紛不同未如何是

○孟子生卒月 生于周定王三十

七年四月二日即今二月二日卒

○于赧王二十六年正月十五日即

今十月十五日 肆考

○諸侯四時見王見于周禮朝

朝 宗復 觀秋 遇冬 時見

曰會 殷曰同

○十二支 醜十二月 正月寅二卯

三辰 四巳 五午 六未 七申 八酉 九戌 十亥 十一子 十二丑

○太陽出沒定局 萬壽 冬至 出辰

入申 初初 大寒 出辰 初初

立春 出卯 雨水 出卯 初三

驚蟄 出卯 春分 出卯 初三

明出卯 穀雨 出卯 立夏 出卯

正初 三 西初 三 正初 三 正初 三

西初 三 正初 三 正初 三 正初 三

正初 三 正初 三 正初 三 正初 三

卷之三

○二十二社 伊勢 石清水 賀

茂上下 松尾 平野 稻荷

春日 巳社 大原野 大神

石上 大和 廣瀬 龍田 住

吉 巳社 中 日吉 梅宮 吉田

廣田 祇園 北野 丹生 貴

布祢

○五行神 句句通智命 水神 軒遇

突智命 火神 埴安命 土神 姫 或 劍

山彦命 金神 間象女命 水神 神現 存 此

水云 木云 金云 土云 之神 靈 倉稻魂

○五穀三神 推產靈 倉稻魂

保食神

○三寶荒神 神素戔嗚尊 速素

素戔嗚尊 諸社 根

○和歌三神 底筒男命 中筒男

名歌三篇

三十一

命表筒男命是即住吉大神也

通人丸赤衣是也

○武經津主神下總国香取

武武甕槌神常陸国鹿島大己貴命

或或大國主神或大物主神或八千

神武或大國主神或大物主神或八千

祖道臣命大伴氏日本武尊神

功后宮

○神祇官八神 神御產日神 高

御產日神 玉積產日神 生

日神 足產日神 大宮賣神

御食津神 事代主神 延喜式

○六十六州一宮 鴨上下大神宮

山城国 三輪大明神 城上郡 枚岡

愛宕郡 大鳥神社 和泉国

住吉神社 攝津国 敢國神社 伊賀

伊射波神社

伊射波神社

郡都波岐神社
伊曲郡
伊射波神社

社志摩郡
真清田神社
尾張郡
砥

鹿神
三河郡
己等乃麻知神社

遠江國
淺間大明神
駿河國
三島

大明神
伊豆國
淺間神社
甲斐國

○按今甲斐國
以淺間神社
稱之

實者有三所
訂之
雖神官曾不

知神之各以守
社
寒川神社
相模

宮神職當訂焉
武藏國
安房神社
房

下總國
鹿島神社
常陸國
建部神

香取郡
香取神社
美濃國
水無

社栗江國
南宮神社
不破郡
水無

神社飛彈國
南方刀美神社
信濃

郡都古和氣神社
陸奥國
大物

忌神社
出羽國
遠敷神社
若狹國

氣比神社
越前國
白塔比咩神社

加賀國
氣多神社
能登國
氣多神

石川郡
氣多神社
能登國
氣多神

各社三卷

三十一

社越波中国伊夜比古神社越後国
 渡津神社佐渡国出雲神社出石神社
 名籠守神社与丹后国出石神社但
 国朝宇部神社因幡国倭文神社
 伯耆郡筑紫郡出雲国物部神社
 川村郡杵筑言出雲郡物部神社
 石見国由良比咩神社智夫郡伊
 安濃郡由良比咩神社智夫郡伊
 和神社完播磨国中山神社苦美作国
 吉備津宮前備中国賀夜郡三州之按備

也官伊都伎島神社佐安藝国玉祖神
 社周防国住吉神社長門国日前
 宮紀伊国伊特諾神社津路国大
 麻彦神社阿波国田村神社讚岐
 郡大山祇神社越智郡都佐神社
 士佐国箱崎宮那珂郡高良玉垂
 神社筑後国定比咩神社佐嘉前国
 阿蘇神社肥後国都農神社日向

各社三卷

三十三

陽鹿兒島神社大隅國和
 郡來原郡和多都美
 神社薩摩國天手長男神社豐岐
 郡隸多都美神社對馬國
 郡和多都美神社對馬國
 郡一宮之號則自何世有馬乎未
 考或云鎌倉北條氏定之未知其
 是非矣
 ○諸國神社座數並大小名神宮
 中神州六座天州座京中坐神小

座山城國百廿二座小
 大和國二百八十六座大
 十河內國百十三座大
 和泉國六十二座大
 國七十五座大
 二十五座大
 五十三座大
 座大尾張國百廿一座大
 伊勢國二百
 志摩國三
 攝津
 伊賀國
 伊豫國
 志摩國三
 尾張國百廿一座大
 伊勢國二百
 志摩國三
 攝津
 伊賀國
 伊豫國

三百座 參河國 十六座 小遠江國 六
 十一座 大六座 小六座 駿河國 廿二座
 大十二座 小六座 伊豆國 九十二座 大五
 八十一座 甲斐國 二十座 大十一座 小九座
 七座 藏國 十四座 小十一座 安房國
 六座 小四座 上總國 五座 小大一座
 下總國 十一座 小十一座 常陸國 二
 十八座 小十一座 近江國 百五十

五座 大百四十三座 小美濃國 三十九
 座 大十一座 小飛驒國 八座 小信濃
 國 四十八座 大十七座 小上野國 十
 二座 小九座 下野國 十一座 大十一
 十座 陸奧國 一百座 大十五座 小出
 羽國 九座 小大七座 若狹國 四十二
 座 大十三座 小越前國 百二十六座
 大八座 小加賀國 四十二座 小能

三百座 參河國十六座 小遠江國六
 十一座 大六座 小六座 駿河國廿二座
 大十二座 小伊豆國九十二座 大五
 八十一座 甲斐國二十座 大九座 小武
 七座 藏國四十四座 小十一座 安房國
 六座 小四座 上總國五座 小大一座
 下總國十一座 小十一座 常陸國二
 十八座 小十一座 近江國百五十

五座 大百四十三座 小美濃國三十九
 座 大十一座 小飛驒國八座 小信濃
 國四十八座 大七十九座 小上野國十
 二座 小大九座 小下野國十一座 大
 十座 陸奧國一百座 大十五座 小出
 羽國九座 小大七座 若狹國四十二
 座 大十三座 小越前國百三十六座
 大八座 小加賀國四十二座 小能

四座 讚岐國二十四座 大座七座 小座十一座
 七座 讚岐國二十四座 大座七座 小座十一座
 伊豫國二十四座 大座七座 小座十一座
 國二十一座 大座十一座 小座七座
 九座 大座三十一座 小座六座 筑後國四座 大座一
 二座 豐前國六座 小座三座 豐後國六座 小座一
 座 大座一十一座 小座五座 肥前國四座 大座三座 肥
 後國四座 小座三座 日向國四座 小座三座 肥
 三座 小座大隅國五座 小座大座一十一座 薩摩國

二座 壹岐國一十四座 大座七座 小座七座
 座 〇延喜按總一千一百三十二
 神名式
 座大四百九十二座 小一千六百
 四十座
 〇八幡五所別宮 筑前大分 肥
 前千栗 肥後藤崎 薩摩新田
 大隅正八幡
 〇木朝釋奠始終年數 始于文

武帝大寶元年二月至後花園

帝寬正年其禮尚未廢迨乎

後上御門帝應仁元年大亂逢洛

中之兵變而其禮絕矣自大寶元

年至應仁元年凡七百六十七年

○本朝諸國禊真二座先聖文宣

王先師顏子但太宰府者先聖死

師開子焉座延喜

○神道十六字訣神代直天

地女男陽陰國土

先後以上十一字天地國土先

字或只

○四時四神今月句多音迄音祝音融音夏音禘音

收秋音玄冥音冬

○四時祭周禮及春祠夏禘亦

論秋嘗冬烝又作○又禮記

祭統春祭曰禘夏祭曰禘秋祭曰嘗冬祭曰烝。家廟四時祭。朱子家禮云時祭用仲月前旬十日。孟詵家祭義用二至二分。司馬溫公曰用分至亦可。張子曰祭用分至取其陰陽往來又取其氣之中。○拜墓。程子外書曰拜墓則十月十一日拜之感霜露也寒食則又從常禮祭之。張子曰寒食與十月朔日養墓亦可為舛。木初生初死。○忌日祭。祭義云君子有終身之喪忌日之謂也忌日不用非不祥也。忌日不用下以此日為他事也。○孔子廟數。大明統賦曰孔子廟在曲阜縣西八里即闕里故宅也。有司春秋致祭朝廷每三年一

名義三篇

遣使致祭，天下諸祀凡一千四百八十餘處。說聖賢像讚一處，墓在闕里，少北。

人紀第五

○三國卜部 延喜式曰卜部取三國術優長者。伊豆五人，壹岐五人，對馬一人。
○和俗左右之稱 左稱弓手，右稱馬手，東鑑。左右稱全手，西兼松。

之右稱父，左稱母。

○天子稱數 儀制令曰天子祭祀

所稱天皇，認書所稱皇帝，華夷所

稱華夷，若謂諸國，陸上表所稱乘

輿，服御所稱中，駕行幸所稱○天

子死，未有謚稱，大行史記注

○人，三不幸程伊川，少年登高，科

一不幸也。學未，席父兄之勢為美

官三不幸也稱人有，高才能文，業

三不幸也無德以

○三姑報耕尼姑佛道姑道冠卦

姑占

○六婆明牙婆女僧也又媒婆媒

始師婆觀妻妻藥婆醫藥穩

婆產子時收

○三地音南海記以舟為室

蛭有三一為魚蛭善舉網垂綸二

為蟻蛭善及海取螺三為木蛭善

伐材木

○三山澤平地三孔

○三壽上壽百中壽八十下壽六

十莊故人至五十七則不為夭矣六

十則可言壽矣餘冬

人事第六

○三辭博物志一辭為禮辭再辭為

固辭三辭為終辭讓以三為節

○三殺祭養賓無以三為節

○得已有故而殺三事而然其養

○好有惡殺亦積習不自覺耳

○諫君五義家語孔子曰忠臣之

諫君有五義焉一曰諷諫正其事

二曰懇諫無以三曰降諫果降四

曰直諫五曰諷諫唯度主而行之

吾其其諷諫乎諷諫依違遠

○聞道三等老子曰上聞道勤

而行之言聞而中士聞道若存若

亡且且疑信下士聞道大笑之不笑不

足以為道方見吾

○田獵三義傳通解傳曰捕禽獸

所以共承宗廟示不忘武備又因

以為田除害也

○飯數 王者四飯平日且 諸侯

三飯 大夫再飯通白虎

○李昉問客三事李昉為相度見

民間有何疾苦 政有何術業

○時政有何闕失聚

○當官三事呂氏童蒙訓曰當 清

廉潔慎謹守勤職業

○學問三要 真西山曰學問之道

有三曰存養也動靜常存心 省察

也方動時省察克治也 已省察而

是三者不容有缺也

○畫三品 神品 妙品 能品

○三惜 士明夏公實嘗語客曰君

子有三惜 此生不學一可惜也此

日閑過二可惜也此身一敗三可

惜也

○十可惜

事林廣記 張惠武著

古人分不

能自給有帶經而鉏者有負薪拾

黍而誦書者今之人飽食煖衣自

暇自逸一可惜也 古人不遠千

里負笈求師今人有賢父兄教之

而不從或閭里間有賢師友不知

親近一可惜也 古父手自鈔寫

夜以繼日常苦无書今人有是成

印本藏之萬卷堆案盈几不知誦

讀三可惜也 古人三年通一經

三古而五經立自少唯以讀書為

能今書少此有書不讀日月逝矣

四可惜也 古人聚螢映雪讀書

今人當簡編可舒卷之時有燈火

之可親而遊談无限博奕是娛五

名最三篇

可惜也。人之生有下見日月者，
不聞雷霆者，今後生耳目明，又各
稟智慧之質，不知讀書，則趨向之
不知義禮之，不謙矜，將與盲聾者
等爾，亦可惜也。人有身則有一
有丁，則有役，今後生或有父母代
其勞，或承閭閻之舊，无丁役之籍，
然有書不讀，將與閭閻賦畝之人

等爾，亦可惜也。人患家世之業
不聞詩禮之言，故或為農圃，或為
工，商，今人生於儒家，少襲其喪之
緒，而有書不讀，使父祖之業至此
而墜，亦可惜也。而人患歡修无所
今有上庠有鄉校，可以從師，然魏
冠博帶，務悅紛華，名曰士人，其實
一經不通，一辭不諳，有玷於先聖

先師九可惜也 人有君臣父子
之大倫忠孝仁義之大節今後生
不學習非勝是則大倫大節俱掃
地矣揚雄曰人而不學雖無憂如
禽獸何七可惜也

○四美 良辰美景賞

心樂事

○二難 賞主 嘉賓

○居洛 五喜 一喜多善人

二喜多好事 三喜多美物

四喜多佳景 五喜多大體 ○竊

謂居 本邦京師亦有十美

禁闕在 二水山美 三風氣和

四山川佳 五風俗好 六多美

觀 七多美物 八多文籍 九

多良工 十多學者是京師之所

以勝他邦而可喜尚所謂邦畿千里惟民所止

○三戒文抑臨江之藥黔之驢

永覺氏之戒

○三戒 不責人小過 不發人陰

私 不念人善惡三者不唯以養

德亦可以遠害

○人生五計未新仲生計十歲待

養身計 名問家計 上營計 家

老計 子計 死計 計死後

○人禀命有二品論上充曰所當

觸值之命謂兵燒二曰強弱壽夭

之命謂氣也

○教子五法家語導其性 廣其

志 養其材 鼓其氣 攻其病

廢其一不可

○乘馬者過貴官，四不下之。令居家必

婦人 老人 童子 病人

但令止馬旁立，官過始行。

○一至家，臨曰：人生至樂，無如讀書。

書至要無如教子。

○三字符，不遠復易復卦，初九劉

公

○三願，趙季仁謂羅景倫曰：某生

平有三願：一願識盡世間好人，二

願讀盡世間好書，三願看盡世間

好山水。羅曰：盡則安能？但身到處

莫放過。可要事

○三上，歐陽永叔云：思索文字，在

三上，謂馬上、廁上、枕上也。

○五視，記魏文侯問置相，李克曰：

居視其所親，富視其所與，達視其

所舉窮視其所不為貧視其所不
取五者足以定之矣

○君子四擇劉敬弟擇術然後學
之擇師然後傳之擇交然後

親之擇君然後事之

○三思孔子曰君子有三思少思
學老思教有思施

○三好衆人好己從賢人好己

正聖人好己師

○一謙四益易謙卦彖曰天道虧

盈而益謙地道變盈而流謙鬼神

害盈而福謙人道惡盈而好謙漢

謙而四益易

○婦六德為人妻者其德有六曰

柔順清潔不妬儉約恭謹

勤勞溫公

○四不殺崔清獻無以嘗慙殺身

○無以貨財殺身無以政事殺

○民無以學術殺天下

○定役唐百官志長功四月至中

○功八月九月十月至短功十月至

○五情五行內篇屬五行喜木樂火怒

○治獄四要六慈明剛

○為盜五流居家饑饉之民無

○識之民幸於游惰之民強悍

○之民為最惡賭博之民迫於

○強盜四法同化盜那約是已

○恤盜生理有防盜捕盜

○待人六字訣呂氏曰下氣怡色

○柔聲非特事父母當然凡處已待

名教三書

入當體此六字

○四事 飲食 衣服 居處 言

語 呂成公曰為學自四事起

○三者不可闕 皇極經世書云

才力也知識也德器也三者不可

闕

○二持 小學 持酒以禮持才以愚

○三德 荀子 得百姓之利者富得

百姓之力者強得百姓之譽者榮

三德具而天下歸之

○學者三弊 溺於文章 牽於訓

話 惑於異端 程子

○殺人三件 刑 兵 歲 陳眉公曰天地

間殺人以最多者有三件

○治天下三要 讀書 養百姓 復民

○性禁民非治天下之三要也

名教三篇

四十一

○三休 琉璃玉液云就枕得三休
謂倦則臥臥則眼力心念支體三
者俱得休息也

○十事 朱子遺長子塾往東萊受
業仍訓十事一起居坐立務要端
莊不可傾倚恐至昏怠二出入步
趨務要凝重不可輕率以害德性
三內室情慾如防寇盜四外絕奸

樂恐啓荒嬉五無故不須出入六
凡事切宜警戒七少說閑話恐費
光陰八勿觀雜書恐分精力九早
勉頓自點檢所習之業不可少缺
十每旬休日將一句內書溫習數
過勿令此心少有放逸則自然漸
近道理講習易明

○五知 知時 知難 知命 知

退 知足 未學緝珠

○五 憐 夔 憐 蛇 夔 止 足 蛇 憐 蛇

蛇雖無足 蛇憐風 如行雖疾 豈風

行疾于蛇 雖疾豈若目 目憐心 雖目視

憐目視風 雖疾豈若目 目憐心 雖目視

○野 叟 三 樂 迷 樓 記 曰 古 者 野 叟

獨歌舞于磐石之上 人詢之曰 吾

有三樂 人生難遇 太平世 吾今不

見兵革 此一樂也 人生難得 支體

完備 吾身不殘疾 此二樂也 人生

○ 難得壽 吾今年八十矣 此三樂也

○ 二 等 讓 許 魯 齋 曰 諺 云 馬 騎 上

等馬 牛用中等牛 人使下等人 馬

上等能致遠 牛中等良善 人下等

易則去其聰明 過我則我反為所

被矣 耕

○以天下三事 以天下之目視則

無不見也 以天下之耳聽則無不

聞也 以天下之心慮則無不知也

輻輳並進則明不蔽矣 六韜

○天下大過四 夫不通禮義之旨

至於君不君 臣不臣 父不父 子不

子 此四行者天下之大過矣 自史記

○畜產四制 凡畜產觸人者截兩

角 踏人者絛之齧人者截兩耳 其

有狂犬所在聽殺之 本朝令 第十卷

○死者之稱 凡百官身亡者親王

及三位以上稱薨 五位以上及皇

親稱卒 六位以下達於庶人稱死

本朝

名教三篇

四十四

謂關字而書之者凡汎說言事
 言及平關之名非指說者皆不平
 關義解曰天乎此非指言其君錄博地故
 入君之類皆不可關又曰其名即如
 此之類皆不可關又曰其名即如
 可關之類皆不可關又曰其名即如
 行路三避賤避貴少避長
 輕避重制少制儀
 人君心術之三要仁明武

司馬溫公集下同

治國之三要官人擇才德而授
 官書經云知

人則哲能信賞有功者必罰有罪
 官人是也信賞必賞者必

君子三不欲君子不欲才過德
 不欲名過實不欲文過質才過德
 者不祥名過實者有殃文過質者
 莫之與長程子

名教三篇

卷下

歷世第七

○和文四大家 伊勢 貫之 清

少納言 紫式部

○以名歌之詞為作者號者數人

初音僧正 院與福寺花林興石讚岐

源賴政之 待霄小侍從 阿波局

仲綱之女 物加波藏人 德大寺

清法印之女 實定之

高倉院侍女 異浦丹

家臣 臥柴加賀 侍賢門院

○兩六波羅之始 承久三年六月

○平時房泰時上洛時房居六波羅

○南方泰時居北方是為兩六波羅

○之始

○筑紫長門探題之始 伏見院永

○仁元年三月關東以平兼時為筑

後 賴政之弟 賴行之女 下 藤少將

瀨半內侍

各對三篇

紫探題又別置長門探題是探題

之始也

○四時四帝合月 大皞春炎帝夏少

皞秋顓頊冬

○周室三母 大姜王季大任文王

太姒武王之母註

○孔廟四配又稱顏子神之曾子

左神之子思神之孟子神之

○孔門七十二弟子 顏回淵字子閔

損子冉耕伯冉雍仲宰子端木

賜子冉求有仲由子言偃游卜商

夏顓孫師張曾點曾參子澹臺

滅明子高柴子宓齊賤樊須子遲

有若子公西赤子原憲子公冶長

子南宮縶子客史記公哲哀季次

折哀顏曲家語顏回父字季路史

高瞿字孟家語開若公良儒子秦商

字孟家語顏刻騎司馬耕語作司

馬參巫馬期梁鱣魚琴牢子開

張冉儒魚顏辛柳伯虔字楷史折公

孫龍家語龍曹卹循陳亢元叔

仲會期秦祖南奚容箴子晉家語

借公祖茲了廉繫史記字庸家遠

瑗伯宰父黑子公西箴子穰駟赤

從冉季產石處左郢行狄黑昔

商澤秀任不齊選榮旂棋顏噲聲

秦冉開秦非之漆雕從文燕級思

林放丘由黨同步叔乘車石子蜀

明施之常恒鄭國徒樂欣聲顏之

僕叔孔忠幾漆雕哆斂容箴顏

相仁襄日按家語史記所載間有

不同凡七十七人秦冉顏何不載

於家語而琴律陳片不錄於史記

名錄三

徐子

○孟子十七弟子 羣書拾唾 公孫丑

孟仲子 公都子 陳臻 高子

徐辟 樂正子 咸丘蒙 孟

季子 陳代 彭更 萬章 屋

廬子 告子 桃應 充虞 周

霄

○六朝 皆都建康 吳氏孫 東晉氏司馬

宋劉氏 齊蕭氏 梁蕭氏 陳陳氏

○五代 梁 唐 晉 漢 周

有四君五十六年更八姓

○二良史 司馬遷文直而事覈 班固文瞻而事詳

後漢書論二子有良史之語也

○歷代國號之說 蔡清四書蒙引

曰自古得天下者其代名率用故

號如唐堯本唐侯也虞則舜之氏

舜封伯禹於有夏湯之先世居商

名故三書

其是也其故號也後世如秦并天
漢亦不稱秦漢則項羽王之漢中
曰漢王又如曹魏司馬晉至宋齊
梁陳歷代皆以本封為一代之號
李唐則起自唐公趙宋則因所領
歸德軍為宋地唯元別取易經乾
元之義不踵前代故事至我朝用
大明實用元人之意也看來元人

之意亦是蓋不以偏方之名名天
正也不可以為與古制異而非之
明何叔立曰夏則禹之所都殷
盤庚所遷○篤信云周則太王遷
於岐周傳至王季文王以周為國
號武王有天下徙都於豐用其故
國之名以為有天下之號
中華歷代戶數前漢書地理志

名後三篇

五十一

平帝時民戶二百二十三萬三千
六十二 皇朝類苑歷代天下戶
數後漢千六百七萬七千九百六
十晉二百四十五萬九千八百唐
九百六萬九千五百五十四宋太祖
朝二百五十萬八千九百六十五
隋時八百九十萬九千五百三十
唐書太宗時八百四十六

萬一千八百七十一 唐書天寶十三
年九百六十一萬有畸 宋真宗
大中祥符七年九百五萬有畸
五雜俎曰宋慶曆間戶至一千九
十萬四千四百三十四國朝嘉靖
隆慶之時戶共一千一百一十三
萬四千 續文獻通考曰洪武十
四年天下戶一千六十五萬有畸

大明一統賦天下戶數一千六十五萬二千八百七十一

○中華歷代口數 前漢書地理志

平帝時口五千九百五十九萬四

千九百七十八漢極盛也 隋時

四千六百一萬九千九百五十六

唐太宗時四十八百十四萬三

千六百九夫寶十三萬五千二百

八十餘萬代宗廣德二年一千六

百九十餘萬較之大寶不能三分

之一皇朝類苑宋真宗大中祥符七

年三千一百九十七萬有奇 續

文獻通考曰洪武十四年口五千

九百八十七萬有奇 五雜俎曰

國朝嘉靖慶隆之時五千五百七

十八萬三千 大明一統賦口數

六十五十四萬五千八百二十四
成化 古今鑑記明孝宗弘治十
五年五月三日三百八萬有奇

○唐太宗朝 杜如

房玄 蘇世長 薛

收 褚亮 姚思廉 陸德明

孔穎達 李玄道 李守素 虞

世南 蔡允恭 顏相時 許敬

宗 薛元敬 蓋文達 蘇勳 天

慕向謂之登瀛洲唐書

○香山九老會 唐白樂天稱香山

居士嘗與高年不仕者同為燕集

凡九人其內狄兼謨盧貞此二人

年未七十餘皆過七十白居易七

十四九人凡五百七十歲 白氏文集唐書

及事文類聚各載其姓 名後人為九老圖

召後三篇

名殿三第



五十五

香山九老會圖



○至道九老會 宋李文正公昉罷

相居京師至道元年七十一歲與

諸交游繼唐白樂天九老會相與

宴集凡九人皆逾七十容齋

○宋杜衍五老會 謂之睢陽五老

有詩并序錢明逸為之年皆八十

以上事文類聚

○洛中耆英會 宋文潞公彦博慕

唐九老會乃集洛中公卿大夫年

德高者為耆英會凡十二人其中

司馬溫公年未七十潞公重其人

特請入會其餘皆逾七十邵氏聞

真率會 潞公耆英會後司馬溫

公與交游七人又為此會凡五百

十五歲有詩二首溫公傳眾集○

及詩具載于此書今不贅于此

名對三篇

○文人八大家 唐韓昌黎名愈字退之

柳柳州名宗元字厚 宋歐陽文忠公

修字曾南豐鞏字固 王荊公安石字介甫

蘇老斲東坡之弟 東坡軾字瞻 穎

濬東坡之弟 ○四大家 韓愈 柳

歐陽文忠公東坡 范仲淹文正公 富弼

○詩人四大家 唐李太白白 杜子美名庭堅

宋蘇東坡 黃山谷名庭堅

四人傑 韓琦魏公 范仲淹文正公 富弼

歐陽文正公東坡 范仲淹文正公 富弼

宋朝能書四大家 東坡 山谷

米元章名芾 蔡襄字君謨

宋朝五先生 周濂溪 程明道

程伊川 張橫渠 朱晦菴字子晦 祐

元年列于 孔廣 從

元年列于 孔廣 從

名書三

○程門四先生 楊龜山名時字謝

上蔡良字游定夫名酢名呂與叔名大

臨學紺珠

○三蘇 老蘇老泉大蘇東坡小蘇

穎濱

○蘇門四學士東坡之秦少游名

張文潛名晁無咎名補黃魯直名學

紺珠

○詩書画三至 東坡云詩至杜工

部書至顏魯公畫至吳道子天下

能事畢矣

○一物 朱子曰文章到歐蘇道理

到一程

○不能一燈 蘇明允不能詩歐

陽永叔不能賦曾子固名顏

黃魯直短於散語後

學

三

○六 歐陽公曰吾集古錄一千

卷古書一萬卷有琴一張碁一局

置酒一壺吾老其間為一居士

○唐代詩人分為三 自武德至天

寶末為盛唐自天寶至元和間為

中唐自元和至唐末為晚唐唐詩

○歷代國號歌 伏羲神農與黃帝

是謂三皇掌天地少昊顓頊及高

辛兼以唐虞號五帝夏商周分以

三代戰國七 誰係 秦惟二世

有楚王西漢後為莽篡位東漢誅

莽復中國 魏蜀吳魏西晉

承魏都洛陽東晉起於司馬撫南

朝宋齊及梁陳北魏後魏東西魏

北齊後周同一隅隋帝興分及楊

氏李唐之後有五代梁唐晉漢周

相繼繼周者宋天下共迫宋南遷
是胡金既滅胡金取宋繼南北混
一凡十歲自堯迄桀春秋三千
七百二十四帝上神器已有歸大
明接統萬萬歲

○中華歷代年號

元光 元朔 元狩 元鼎 元封 元初 元平
元光 元朔 元狩 元鼎 元封 元初 元平
元光 元朔 元狩 元鼎 元封 元初 元平
元光 元朔 元狩 元鼎 元封 元初 元平

後元 始元 昭帝 元平
一本始宣帝地節 元康 神爵
四五鳳 甘露 寶龍 初元 元
五永光 建昭 竟寧 建始 成
四河平 陽朔 鴻嘉 永始
元延 綏和 建平 哀帝 元壽
元始 平帝 居攝 孺子 初始 一後漢
建武 光武帝 中元 永平 明帝 建

名數三篇

名號三篇

初	章帝	元和	章和	永元	永初	安帝	元初
元	興	延平	延光	延光	延光	延光	延光
永	寧	建光	建光	建光	建光	建光	建光
六	陽嘉	永和	漢安	建康	建康	建康	建康
永	嘉	本初	建和	建和	建和	建和	建和
平	元嘉	永興	永興	永壽	延熹	延熹	延熹
九	永康	建寧	建寧	建寧	建寧	建寧	建寧
六	中平	初平	獻帝	興平	興平	興平	興平

五	魏	黃初	文帝	太和	明帝	青龍	青龍
四	景初	正始	齊王	嘉平	正元	正元	正元
高	貴鄉	甘露	景元	陳留	咸熙	咸熙	咸熙
蜀	章武	昭烈	建興	後主	延喜	延喜	延喜
曜	五	炎興	吳	黃武	孫權	黃龍	黃龍
嘉	禾	赤烏	太元	神鳳	孫亮	神鳳	神鳳
五	鳳	太平	永安	孫休	元興	元興	元興
計	露	寶鼎	建衡	鳳皇	鳳皇	鳳皇	鳳皇

名號三篇

皇朝通志

天冊 天璽 天紀 西晉 泰始

武帝 咸寧 五 太康 十 永熙 惠帝 元

康 九 永康 一 太寧 太安 水興

光熙 永嘉 懷帝 建興 四 帝 東

晉 建武 元 帝 太興 永昌 太寧

明 帝 咸和 九 咸康 建元 康帝

永和 穆帝 升平 五 隆和 哀帝 興寧

太和 帝 咸安 簡文帝 寧康 孝武

太元 一 隆安 五 安帝 元興 三 義熙

元熙 恭帝 南朝 宋 永初 三 武帝 景

平 少帝 元嘉 三 文帝 孝建 三 孝武 大明

景和 廢帝 泰始 十 明帝 泰豫 一 元

徽 蒼梧 昇平 三 順帝 齊 建元 四 高帝 永

元 武帝 隆昌 王 鬱林 延興 王 海陵 建武

明 帝 永泰 一 水元 東晉 中興 一 和帝

梁 天監 武帝 普通 七 大通 二 中大

名錄三篇

卷三

通六

大同 一十 中 大同 一 太清 三 太

寶 帝 簡文 承聖 元帝 紹太 敬帝 太平

二 陳 永定 武帝 天嘉 六文 帝 天康 一

光大 廢帝 大建 宣帝 至德 後三 禎

明 三 北朝後魏 登國 道武 皇始 二

天興 六 天賜 六 永興 明元 神瑞 二

泰常 八 始光 天武 神麤 四 延和 三

太延 五 太平 真君 十一 正平 二 興安

帝 二 成 興光 五 和平 六 天安 帝 一 文 皇

興 五 延興 帝 五 承明 一 太和 三 正

景明 帝 宣武 正始 四 永平 四 延昌 四

熙平 帝 孝明 神龜 二 正光 五 孝昌 三

武泰 一 永安 帝 孝莊 普泰 帝 萬 興

廢帝 永熙 帝 孝武 西魏 大統 帝 恭 廢

二 進用 之 東魏 天平 帝 孝靜 元象 一 興

和 一 武定 八 後梁 大定 宣帝 天保

名 三 高

明帝 廣運 太子 北齊 天保 又宣

乾明 廢帝 皇建 北 太寧 武帝 成河

清 天統 後主 武平 六隆 化 承

後周 武成 明 保定 武帝 天

建德 宣政 大成 二宣 帝 大

隋 開皇 又 帝 仁壽 四 大業

唐 武德 九高 祖 貞觀

龍 胡 三

德 二 乾封 二 總章 二 咸亨 四 上元

儀鳳 三 調露 永隆 一 開耀 一

永淳 一 弘道 二 嗣聖 十 則天 一 神龍

中宗 景龍 三 景雲 唐 宗 太極 一 開

元 九 宗 二 天寶 五 十 至德 二 肅宗 乾元

二 上元 二 寶應 一 廣德 代 宗 永泰

一 大曆 四 建中 四 德宗 興元 貞元

二 十 永貞 順宗 元和 憲宗 長慶 宗 穆

皇朝三編

寶曆敬宗太和文宗開成五會

昌武宗大中宣宗咸通懿宗乾符

六僖宗廣明中和光啓文德

一龍紀昭宗大順景福乾寧

四光化三天復天祐昭宗五代

梁開平太祖乾化貞明末帝龍

德二後唐同光莊宗天成明宗長

興四應順閔帝清泰二廢帝晉天福

七高祖開運三帝漢乾祐並高祖隱帝四

周廣順三太祖顯德並世宗恭帝六宋建

隆三太祖乾德五開寶八太平興國

八太宗雍熙四端拱淳化五至道

二咸平真宗景德四大中祥符九

天禧五乾興六天聖九宗明道一

景祐四寶元二康定慶曆八皇

祐五至和嘉祐八治平英宗熙

皇朝三編

六十五

各朝皇帝

寧神宗 元豐 八元 祐 哲宗 紹聖 四

元符 三 建中靖國 徽宗 崇寧 五大

觀 四 政和 七 重和 二 宣和 五 靖康

欽宗 南宋 建炎 四 高宗 紹興 三 十 隆

興 孝宗 乾道 九 淳熙 十 紹熙 五 光宗

慶元 寧宗 嘉泰 四 開禧 三 嘉定 七十

室慶理宗 紹定 六 端平 三 嘉熙 四

淳祐 十 室祐 六 開慶 一 景定 五 咸

淳熙 十 德祐 二 恭宗 景炎 三 端宗 祥興

帝 昀 元 中 統 五 世 祖 至 元 十 三 元 貞 成

二 大 德 十 至 大 武 宗 皇 慶 二 仁 宗 延

祐 七 至 治 三 英 宗 泰 定 恭 帝 四 致 和 一

天 曆 並 用 之 三 宗 至 順 並 文 宗 寧 宗 元

統 二 順 帝 至 元 六 至 正 八 二 十 明 洪 武

太 祖 三 永 樂 十 二 宗 二 洪 熙 一 仁 宗 宣

德 宣 宗 正 統 十 四 宗 景 泰 景 帝 天 順

御覽

御覽

英宗重 成化憲宗弘治孝宗正德
 祚宗嘉靖世宗隆慶穆宗萬曆
 神宗四 泰昌光宗天慶喜宗崇禎
 思宗弘光福王隆武唐王永曆永
 正世宗乾隆六 嘉慶二十道光
 八世清順治世祖康熙聖祖六雍
 二王 王羲之 逸少 王獻之 敬云

○ 小 學 子

○ 五之 王凝之 叔 漁之 徽之 猷之

操之 重 獻之 子 敬 羲之 有 子 七

義之 肅之 五 之人 志 見 東 坡 詩 世 玄

○ 虎溪 笑 陶淵明 謝 珠 陸 俗 靜

○ 惠遠 禪師 輟 耕 錄 論 三 笑 圖 揚 鉄

以為 三 人 皆 笑 至 衣 服 冠 履 皆

有 笑 態 其 後 之 童 子 亦 罔 知 而 大

笑 然 坡 翁 所 跋 三 笑 不 言 為 誰 山

謂 舉 世 信 之 有 趙 陸 事 盧 山 記 亦

獨 笑 一 篇 謂 遠 公 不 與 脩 靜 同 時

樓政媿亦言脩靜元嘉末始來廬
山時遠亡已三十餘年猶明
二十餘年後世
傳訛往往如此

文籍第八

○法令四門律治然今標然格於

此以待式彼設於此使唐書刑法

志曰唐之刑書有四曰律令格式

令者尊卑貴賤之等數國家之制

度也格者百官有司之所常行之

事也式者其所常守之法也凡邦

國之政必從事此三者其有所違

及人之為惡而入于罪戾者一斷

以律

○書五體唐六古文廢而大篆經

載小篆印璽旂八分石經碑隸書

典籍表奏公私文疏所用書

○書五變隋志古文蒼頡大篆

古文蒼頡大篆

雜錄三篇

○周宣王時史籀小篆秦李斯變隸

書秦程邈變草書漢初有之郭

忠恕法書苑云自小篆變而八分

生八分破而隸書出隸書傳而行

書作隸書狂而草書聖

○書六體大篆小篆八分

隸書行書草書張懷瓘

書八體大篆小篆隸書

書說文篆印器書史書隸

○又古文大篆小篆隸

飛白八分行草周越

○史二體編年始左紀傳馬遷

呂氏云論一時之事紀傳不如編

年論一人之終始編年不如紀傳

○切韻三十六字母繫滂並明字

召文三篇

此字屬唇音重非敷奉微

○端透疑

泥_四字屬知_四澄_四孃_四字屬

○精清從心邪_五見

屬齒疑_四字屬

○影曉

四聲七音平上去入四聲也為

也為緯通

也為緯通

○三都賦文選左 鄧都賦 吳都

賦魏都賦

○文選註者六人 呂延濟 劉良

張銑 李周翰 呂向 已上

謂之五臣註初有李善之註後加

五臣註謂之六臣註

○朱子八書訓真西山集 梅翁

論孟大學中庸 太極圖說 西

名教

三

銘 易 詩

○ 詩三偷 類詩苑 偷語 偷意 偷

勢

○ 上六 中華人使小兒先習上六凡

波伊呂 然 上大人丘己化三十七

○ 十士 亦小生八九子 在作仁可知

禮也 右句清人之所誦也 〇 祝

今小兒學書者必首此 天下同然

士仁句可知 知禮也 句

○ 二字 相似 無光 傳傳 美 美

也 小羊 須 養 養 月 月 關 中 月

二畫 連左不連右 下 段 段 關 中 月

樣 米 采 同 同 支 支 支 樣

壺 壺 道 也 旦 旦 鄉 公 詩

鄉 里

○ 三字 辨 似 已 已 已 已 字 彙 代 及

名書三篇

七十一

醉以辰巳之巳與終巳之巳為異
唯字林辨微以為不異毛氏曰為陽
氣生於子終於巳也
卯巳者終巳也
卯印卯

○四字相似
戌^{*} 戌^三 戌^壽 戌^至
戌^人

○六字相似
久^壽 久^俗 久^從 久^後
久^至 久^也

○近思錄十四篇
道體為學
致知 存養 克己 家道 出處 治體 治法 政事 教學
警戒 辨異端 觀聖賢

○七緯
易緯 書緯 詩緯 禮緯
樂緯 孝經緯 春秋緯

○漢末夏賀良之徒為之以為有經
必有緯

○五雅
爾雅 周人作其小爾雅 周
名未詳

解廣雅魏張博雅隋曹埤雅宋陸

雅說有逸雅無博雅

○易八象 天乾地坤 水火離山
艮澤兌風巽雷震

○宋朝四篇文字 太極圖說周子

西銘張子易傳序伊川春秋傳序

同上朱子曰割靜春
曰宋有四編文字云云

制度第九

○本邦都鄙采地永樂錢貫數

內近國稱百貫者石千石之地關

東遠國百貫有當八百石者有當

七百石或當六百石者蓋采地近

京都及廣邑則運送容易而穀價

貴故錢數漸多矣采地在僻遠則

運送艱難而穀價賤故錢數漸少

矣如奧州古者以十貫充百石今

世以五貫充百石五十貫充千石
是近世河渠漸開而舟楫之利以
濟不通之故也

○一億 車昭楚辭注云十萬為億
古數也秦時改制始以萬萬為一
億

○鳥目百匹 和俗錢一貫謂之百
匹近古射者以鳥獸為賭以錢十

文充鳥獸一匹故百錢為十匹千
錢為百匹餘倣之且和俗稱鳥獸
一箇為一匹

○本邦一介 既見于前篇拾芥抄
云十六兩為小一介三斤為大一
介四十八兩也○篤信謂本邦一
介隨物隨處而異量大率中華所
來物以百六十文為一介然而沈

香以二百十匁為一斤肉桂以二百三十匁為一斤東京肉桂以百六十匁為一斤本邦所出物六率以二百三十匁為一斤又和藥以二百五十匁為一斤或以二百三十匁為一斤然而地黃黨歸杏仁細辛黃連以百八十匁為一斤五倍子以百三十匁為一斤山椒以

六十匁為一斤紅花以百匁為一斤鈿錫類及鹽硝和薑等以二百五十匁為一斤如砂糖京都大坂以二百三十匁為一斤西州以百六十匁為一斤木綿畿內以二百二十匁為一斤號平野目他邦或以百六十匁為一斤煙草以百六十匁為一斤唯備後鞆以二百三

十文為一，斤青茶以三百文為一，斤號，宇治，煎茶以二百文為一，斤號，山自或以百五十文為一，斤號，里目。

○一兩 金銀之量既見前編如藥物京江戶奈良堺大坂以四文為一兩他邦以五文為一兩

○米 乾量數 延喜式五十卷曰凡

公私運米五斗為俵仍用二俵為

○馱目 自餘雜物亦準之其遠路國

者斟量減之諸州俵裏之所盛不

同有五斗四斗

○四載 史記及水乘舟陸乘車

泥乘輜其狀如箕輜以板為之

山乘櫟其形如錐頭長半寸施

之履下以也

○齊食節視四時 內則曰凡食齊

視春時羹齊視夏時醬齊視秋時

飲齊視冬時

○五味順四時 內則曰凡和春多

酸夏多苦秋多辛冬多鹹味多其時

也養氣調以滑甘其味皆調以滑

○五飲 水 漿 酒 醴 醢 醯

醫家第十

○忌鐵器藥凡廿七種 人參 薯

蒲 龍膽 茜根 五味子 栝

樓根 麻黃 芍藥 知母 牡

丹 藜蘆 香附子 商陸 槐

花 皂莢 菖九 猪苓 蒺藜

桑白皮 薯蕷 棟子 石榴

皮 桑寄生 桑葚 辰砂 雄

黃 何首烏 ○篤信嘗竊著忌鐵

器藥辨云醫學正傳或問曰黃柏
地黃之類俱腎經之藥所以忌鐵
器者防其伐木為肝之子能令母
虛也竟無他說予推天氏此說意
謂腎水藏而為肝木之母若藥犯
鐵則其氣能瀉肝因金克木也肝
木為金所克則為衰之腎亦從是
而虛焉是所謂子能令母虛也篤
信謂此說恐牽強妄為得會可謂
暗物性也凡性木土石以迄禽獸
蟲魚各有相宜相畏相反相惡者
自然之理不可誣夫陽燧之來火
方諸之致水鸞膠續銀懶膽分標
磁石之引鐵琥珀之拾芥滑石之
散漆燈心之細乳香薄荷之去魚
腥酒能脫糯米萸能破漆器肉桂

之枯樹白梅之爛瓜橘柑畏雪寒
躑躅好陰地鼠食巴豆則肥大禽
食番木鱉則死狗之醉於虎薄荷
之醉於猫蠟之散漆墻膏之軟玉
諸蟲及海鯨魚之畏樟腦油之殺
諸蟲蝮蛇之死烟草橘柑之好死
鼠與鹵泥鳳尾蕉之好鐵與火蒸
置之能制銅此類不可枚舉是皆

物性之自然至其所以然者則不
可測知如諸藥忌鐵者亦然非
腎經之藥忌鐵如香附子麻黃龍
膽茜根括樓石榴皮藜蘆桑白皮
蓮子萹蒲辰砂雄黃等雖非腎經
之藥忌鐵者亦多矣是復物性之
自然非伐木濕肝子能令母虛之
謂也古人能通物性故順物性立

禁忌之說以垂教後人誰能知其所以然虞天民固有才學之士然尚未免有誣誤況今淺見薄識之人不可妄為鑿說而議古人垂教之深意

○忌銅鐵藥四種 地黃 玄參

益母草 肉豆蔻

○忌火藥三十六種 青黛 犀角

茵陳 羚羊角 藜根 柴胡

木香 雲母 辰砂 本草云入火熱有毒

能殺芒硝 鍾乳 禹餘糧 龍

腦 朴硝 滑石 雄黃 菊花

川芎 藍葉 乳香 甘松

桂心 丁子 白檀 藿香 白

芷 檳榔 麝香 牛黃 薄荷

紫草 沈香 薰陸香 胡椒

荆芥 紫蘇

○服藥食忌 入門曰有米勿食桃
李及雀肉胡荽大蒜青魚鮑等物
有藜蘆勿食狸肉有巴豆勿食蘆
笋羹及野猪肉有黃連桔梗勿食
猪肉有地黃勿食蕪荳有羊夏
蒲勿食飴糖及羊肉有細辛勿食
生菜有甘草勿食苳菜及海藻有

牡丹勿食生葱生菜有空青硃砂
勿食生血物有茯苓勿食醋物有
鱉甲勿食莧菜有天門冬勿食鯉
魚○凡服藥不可多食生胡荽生
葱及蒜雜生菜及不可食諸果諸
滑滯之物不可多食肥猪犬肉
膩肥羹魚膾腥臊陳臭生冷酸物
服藥不可見死屍及產婦淹穢事

名散三編

本草及月 ○本草曰蜜反生葱

柿反酸 甘草忌猪肉 蒜菜海菜

桔梗烏梅忌猪肉 吳茱萸忌

猪 地黃何首烏忌一切血葱蒜

蘿蔔 補骨脂忌猪血芸薹 細

辛忌狸肉生菜 荆芥反河豚一

切無鱗魚 紫蘇天門冬朱砂龍

骨忌鯉魚 常山忌生菜葱 薄

荷忌鼈肉 麥門冬忌鱈魚 附

子烏頭天雄忌豉汁稷米 牡丹

忌蒜胡荽 厚朴葛麻忌炒豆

威靈仙土茯苓忌麪湯茶 當歸

忌溼麪 丹參茯苓茯神忌醋及

一切酸

妊娠食忌 食兔肉令子無聲缺

脣 食山羊肉令子多病 食鷄

子乾魚令子多瘡 食桑椹鴨子

令子倒生 食雀肉飲酒令子心

淫情亂不顧羞恥 食雞肉糯米

令子生寸白蟲 食雀肉豆醬令

子面生黦點 食龍丸令子頂短

食驢肉令子延月 食水漿絕

產 食驢肉令子難產 以上達

食鯉魚膽及雞子令兒成疔多瘡

食犬肉令子無聲音 食螞蟥

令子橫生 豆醬令馨香食之墮

胎 食生薑令子多指生瘡 食

鱓魚令兒瘡 治津 緇

○ 妊娘藥忌 蚘盤水 蛭地 騰蟲 烏

頭附子配天雄 兩野葛 螻蛄 類

烏啄側子及蟲 蠱牛 黃水 銀并 巴

豆大戟 蛇蛻 及蜈蚣 牛膝 藜蘆 并

蕙苾金、石錫粉及雌雄牙、硝芒、硝
牡丹、桂、蜥、蜴、飛、生、及、蜜、蟲、代、赭、蚱
蟬、胡、粉、麝、茸、花、蕊、御、草、三、鞭、槐、子
牽、牛、并、皂、角、桃、仁、鱗、鱗、和、茅、根、蘗
根、礪、砂、與、乾、漆、亭、長、波、流、蔞、草、中
雙、麥、蘭、茹、蟹、爪、甲、蝟、波、赤、箭、赤、頭
紅、馬、刀、石、蠶、衣、魚、等、半、夏、南、星、通
草、同、乾、薑、蒜、雞、及、雞、子、臙、肉、兔、肉

不須供切須婦人產前忌此歌耳
記在心胸證治

○藥有湯散丸三樣
東垣云湯者
蕩也去大病用之散者散也去急
病用之丸者緩也舒緩而治之○
沈存中筆談曰大體欲達五藏四
肢者莫如湯欲留脾胃者莫如
散久而後散者莫如丸又無毒者

名醫三編

宜湯小毒者宜散大毒者須用丸
又欲速者用湯稍緩者用散甚緩
者用丸此其大概也

○藥有五用 湯煎而一酒煮也

散研成細丸作散也

○中焦疾者如米豆大治清酒煮

也藥須細到絹袋盛之

封如常法煮熟地厚日冬出子

○藥火製四 煨炮炙炒

水製三 漬泡也 清洗水

共製二 蒸煮

○用火製藥五法 出子局炮炙

○煨焙炒

○用藥五製門入 蜜製肺薑製

○鹽製腎醋製肝童便

○藥劑加用四味門入 凡用此者

名醫三編

本草綱目

○解諸藥毒，取甘以緩，肝劑投生薑者，行諸藥力，取率以開胃，補元氣。

○加大棗煎，發散風如蔥白煎。

○採藥根，一時草，二月春，八月

秋，居家必用，曰春正月，秋九月，為佳。

陶弘景云：花實莖葉各隨其成熟爾。

○乾根苗，一法，本草，馬志曰：艸木根。

○苗九月以前採者，悉宜，日乾，十月以後採者，陰乾，乃好。

馬志云：信竊案，夏秋宜日乾，冬春宜陰乾，此與此異。

○治病三法，新病去邪，大劑猛治，稍久去邪，養正，寬猛兼治。

○久病藥必平治，寬治，緩治。

○五欲，肝欲酸，心欲苦，脾欲甘，肺欲辛，腎欲鹹。

此五

欲

肝欲酸，心欲苦，脾欲甘，肺欲辛，腎欲鹹。

此五

味合五臟之氣也

○五勝同 辛勝酸 鹹勝苦 酸

勝甘 苦勝辛 甘勝鹹

○五禁所禁 辛走氣氣病無多食

辛 鹹走血血病無多食 鹹 苦

走骨骨病無多食 苦 甘走肉肉

病無多食 甘 酸走筋筋病無多

食酸素問宣明

○脉行 人一呼脉行三寸一吸脉

行三十呼吸定息脉行六寸人一

日一夜凡一萬三千五百息脉行

五十度周於身本義曰呼吸二百

七十息脉行一十六丈一尺漏下

二刻為一周身每刻一百三十息

晝夜百刻總之為五十度周身脉

行得八百一十丈也經難

脈數論

○一息脈數 素問平人氣象論曰

人一呼脈再動一吸脈亦再動呼

吸定息脈五動雖以息命曰平

人平人不病也常以不病調病人

醫不病故為病人平息以調之法

○湖湖脈學曰調停自氣呼吸定息

四至五至平和之則三至為遲六

至為數遲則為冷數即熱證轉遲

轉冷轉數轉熱

○四時平脈 脈應時 春弦 夏鉤 秋毛 冬石

夏鉤 曲如鉤 秋毛 輕虛 冬石 沉而滑 四季並帶和緩

○八脈 浮 沈 遲 數 滑

○六脈 大 緩

○二十四脈 七表者浮芤滑實弦

緊洪是也 八裏者微沈緩瀉遲

名數三篇

八脈

伏濡弱是也 ○九道者長短虛促

結代牢動細是也 之經○以

○十五絡 時珍曰凡人一身有經

○脈絡脈直行曰經旁支曰絡絡凡

十五乃十二經各有一別絡而脾

○又有一大絡并任督二絡為十五

○也

○五脈 五脈應象肝脈弦心脈鈞

脾脈代肺脈毛腎脈石是謂五臟

○奇經八脈 陰維 陽維 陰踰

陽踰 衝任 督帶

○七死脈 雀喙連來三五喙也

壓漏半日點落也 彈石硬來尋

即散也 解索搭指即散亂也

魚翔似有亦似無也 蝦游靜中

跳躍也。釜沸如羹也。○素問曰：人無胃氣曰逆，逆者死。餘三時微之。

○小兒脈法三變。汪石山醫請曰：小兒脈三歲以上五歲已前，一指之下約為三關，六七為平，八九為數，數為驚風，浮洪胃熱，沈緊腹痛，遲弦虛中。五歲之外，察下三指十

三歲大人一理。醫學正傳曰：按古法曰：凡小兒證候難治，以手太陰尺寸脈診。如一歲至六歲曰嬰孩，惟以男左女右，手次指三關之脈，以為驗病輕重死生之訣。第一節名風關，無脈則無病，有脈則病輕。第二節名氣關，脈見則病重，尚可以藥治。而已第三節名命關，脈見

則病劇乃九死一生之惡候也冬
不可治七歲八歲口亂九歲十歲
曰驕始可以一指探掌後以寸三
部之脈而以一息七八生為無病
之常脈十一歲至十六歲氣日壯脈
而以一息五六至為常脈也數則
為熱遲則為寒浮則為虛沉則
則為實為積為痛浮而數者為狂
癲驚悸虛而軟者為慢驚痰癆緊
而實者為風癰牢而革者為便溺
沈而弦者為食積為腹痛緊而弦
者為氣急為風寒洪數者為熱伏
結者為傷食軟細者為虛滯若氣
促脈代散亂無倫次者死在頃臾
而不治也業幼科者其可不盡心
於此乎 聖惠方曰凡診小兒大

指按三部一息六七至平和八九
至發熱五至內寒強脈風痛沈緩
傷食

○醫四出出也神望而聖聖也而

○七傷 大飽傷脾 大怒傷肝

強力舉重久坐溼地傷腎 形寒
寒飲傷肺 憂思過度傷心

雨寒暑傷形 大恐懼不驚傷志

○五傷 怒傷肝 喜傷心 思傷

脾 憂傷肝 恐傷腎 思喜

憂思恐謂之五志

○五臟苦欲精門論氣肝苦急

以緩欲散食辛以心苦緩食酸以

欲軟食鹹以脾苦溼食苦以欲緩

食甘以肺苦氣上逆食苦以欲收

經之

收以腎苦燥，以飲堅，以食苦。

○五液 五藏化液，心為汗，肺為涕，

肝為淚，脾為涎，腎為唾，內經五藏

○五藏所藏 脾藏意，肺藏魄，

肝藏魂，腎藏志，

○八病 諸病先須明表裏，

虛實，寒熱，

邪氣不內不外，因

○三因 外因六淫之內，因

○八邪 風寒暑溼，外邪，飢飽勞逸

○治病八要 虛實冷熱，邪正內外

○五邪 中風，傷暑，飲食勞倦

○五藏 中風，傷暑，飲食勞倦

○五藏 中風，傷暑，飲食勞倦

○五藏 中風，傷暑，飲食勞倦

○五藏 中風，傷暑，飲食勞倦

傷寒中淫

○六極病源論氣極血極筋極

○骨極筋極精極

○五虛土極論扶細皮寒氣

○弱泄利少食凡言虛者皆

○五實同脈盛皮熱腹脹

○前後不通凡言實者皆

○氣病者素問舉痛論百病

生於氣也怒則氣上喜則氣緩悲則氣消恐則氣下寒則氣收是則氣泄驚則氣亂勞則氣耗思則氣結

○五積經難肝之積曰肥氣心之

積曰伏梁脾之積曰痞氣肺

之積曰息賁腎之積曰賁膠

○十全程子曰周官醫以十全為

○上非十人皆愈為上若十人不幸皆死病則奈何但知可治不可治者十人皆中菟即為上

○醫十三科錄大方脉小方

脉 風科 婦人科 產科 口

齒科 咽喉科 金鐵科 傷折

科 瘡科 眼科 鍼灸科 禁

咒科又曰祝

○本邦醫八科 大人 小兒 婦

人 眼目 口齒 外科 鍼科

按摩科

○灸數一壯キカ醫以艾一灼シ謂之一

壯以壯人為去也其言若干壯人

當依此數老幼羸弱量力減之陸

荒荒朝類苑

○血忌日 丑 正 未 申 寅 卯 辰 巳 午 未 申 酉 戌 亥

微

五月 酉月 辰月 戌月 巳月 亥月 午月
月 子月 十一月

○醫統 工 脉 明 吳 勉 學 集 素 問 以 下

脉 女 問 四 卷 十 靈 樞 十 脉 經 十 甲

乙 經 二 難 經 十 中 藏 經 傷 寒 論

十 金 匱 要 略 三 證 治 活 人 書 傷

寒 明 理 論 四 宣 明 論 方 五 原 病 式

一 保 命 集 病 機 三 傷 寒 直 格 三

傷寒標本 傷寒醫鑑 傷寒心

○要 傷 寒 心 鏡 儒 門 事 親 十 醫

學 發 明 一 脾 胃 論 三 內 外 傷 辨 惑

論 三 活 法 機 要 三 蘭 室 祕 藏 三 醫

○壘 元 戎 一 此 事 難 知 二 湯 液 本 草

三 癰 論 華 夷 脉 訣 指 掌 一 瘧 回

集 一 外 科 精 要 二 丹 溪 心 法 三 格

致 餘 方 四 傷 寒 瑣 言 傷 寒 家 祕

昭 徽 三 篇

的本二殺車槌法三傷寒一提金

六傷寒截江網明理續論

○八木灸者勿用此火松柏竹

榆桑棗枳橘字出本草綱目

○方寸匕作上正方一寸抄取

不落為度

○刀圭十分方寸匕之一準如梧

桐子大也

○梧桐子大須以胡椒大為準本

草綱目李時珍云梧桐子大如胡

椒今案梧桐子與胡椒大相同如時珍所云

○小兒病源有二飽煖專門

○日本誤用藥品柴胡用雞腿是

升麻自中華來真升麻也俗

似其葉及性味並人參自中華來其

大不同勿用之其故張潔古取

價貴俗醫所代用其故張潔古取

名數三

沙參代其人參今欲代用唯取沙參

而可也其餘諸品並代用就中

俗醫用有餘而苦者煎飲人參生

乎山中近水處其苦味可滲泄元

氣慎而枳實枳殼和得誤用枳實

勿用之枳實枳殼和得誤用枳實

中華無枳實枳殼和得誤用枳實

日本無枳實枳殼和得誤用枳實

天花粉俗稱玉章其實至秋和

可也愛者胡黃連者非是須用白中

華來何首烏和蔓者悲是五味子朝

鮮來者真有五味子可用醫書所謂

應本邦者味偏苦而已不可有收

效滋補之功恐却滲泄精氣不可

用貫眾和俗誤用格狗脊俗誤

為狗脊沙參亦可川登登幾羊乳根

非是並有香氣折之有白神麴自製

汁者是有也陳藏器之說神麴可製

用藥舖贗製藜蘆用萬年青白合

者不可用白薯蕷圓者不可用者種

花者白薯蕷圓者不可用者種乾漆

草醫有誤牡丹芍藥種家園者山

用石炭者牡丹芍藥種家園者山

扼子園可用在山者深色蒸活自中

名數三篇

名數三篇

華來者取于本邦者不可用本
曰羗活氣雄獨活氣如試之果
在于本邦青皮陳皮自性佳附
者異此
子製法可從
可安朱砂有誤用銀朱者蜜往肆
以砂糖質養香本邦種者不可用
造宜擇用
香氣者蒼朮白朮自中華來者無
勿用
薄荷有臭氣者勿用右和俗所誤
用藥品大概如此其他非真者恐

猶多須小心精擇慎勿妄用非真
者苟妄用非真者大則殺人小則
損耗藥力助益病勢可不畏耶

佛家第十一

三藏經律論

○五覺 衆生覺 聲聞覺 菩提

○覺 三乘覺 佛覺

○四諦 苦集滅道 苦著生老病之

名嚴三篇

卷九

數 集者聚集 骨肉財物 滅者

寂滅止息 道者懷道修行

○六如 夢 幻 泡 露

動

○五滅 不淫邪 不浪行 不殺

生 不妄語 不飲酒

○六賊 又謂六盜 喜怒相見眼也

聽審相續耳也 愛憎香臭鼻

也 嘗味苦甘舌也 常審思量

意也

○三覺 戒 定 慧 ○法要有三

曰戒定慧 戒生定 定生慧 慧生八

○萬四千法門 弘辨禪師曰防非止

惡 曰戒六根涉境心不隨緣曰定

○心境俱空 照覽無碍 曰慧 ○又曰

諸惡不作 為戒 諸善奉行 為慧 自

名教三篇

行

淨其意為定

○三聚淨戒 攝律儀戒 攝善法

戒 饒益情戒

○天台四教 三藏教 通教 別

教 圓教

○六通 大眼通 天耳通 他心

通 宿住通 神境通 漏盡通

○八福田 曠路 義井 水路 橋梁

○平治險路 孝順父母 供養

沙門 給事病人 救濟危厄

設無遮會

○僧家三寶 佛寶 法寶 僧寶

○四恩 天地恩 國王恩 父母

恩 眾生恩

○二王 昔天竺國有王而二夫人

一夫人生千之子次第皆當作佛

第一具留孫佛第二拘那含佛第三迦葉佛第四釋迦牟尼佛乃至第十樓至佛也以上十佛皆現在賢劫之佛也又第二夫人生一子而守護子兄之出世佛法也後人謂之門前之仁王也

○三界 欲界 色界 無色界

○四天 忉利天 夜摩天 兜率

天 快樂天 他化自在天 以上屬欲

界之中謂 初禪天 二禪天

三禪天 四禪天 以上屬色界之

無邊處 空無邊處 無所有

處天 非非想天 以上屬無色界

○天人五衰 身光不現 華髮萎

頹 兩腋汗流 體便臭穢 不

名數三篇

樂木座

○四弘誓願 眾生無邊誓願度

煩惱無盡誓願斷 法門無量誓

願學 菩提無上誓願成

○三沙彌 驅烏沙彌自十歲至十五歲 應法

沙彌自十歲至十五歲 名字沙彌二十歲

○四須臾 二十念為瞬 二十瞬名

一彈指 二十彈指 名一羅預 二十

羅預 名一須臾 一日一夜有三十

須臾律僧祇

○八功德水 清冷輕美

香 飲時適心 飲已無患 不

臭カウ

○三業カウ 身口意

○人間八苦 生老病死

愛別離苦 怨憎會苦 求不得

名數三篇

百三

○二藏 聲聞藏 菩薩藏

○四自在 無分別自在 淨土自

在土智自在 業自在

○三思 審慮思 決定思 動發

○思

○五種菩提 發心 伏心 明心

○六出別 究竟

○三輪 神通輪 記心輪 教誡

輪

○五明 四明 因明 工巧明

聲明 醫方明

○十因 隨說因 觀待因 牽引

因 生氣因 攝受因 引發因

定異因 同事因 有違因

不違因

○七慢 慢 過慢 慢過慢 卑

總論

卷五

○慢 我慢 增上慢 邪慢

○比丘五德 怖魔 乞士 淨戒

淨命 破惡

○十自在 土自在 心自在 業

○自在 眾具自在 生自在 勝

解自在 願自在 神力自在

智自在 法自在

○九類生 卵生 化生 有想

○胎生 有色 無想 濕生 無

色 非有非無想

○普賢十行 願 禮敬諸佛 隨喜

功德 恒順眾生 稱讚如來

請轉法輪 普皆回向 廣修供

養 請佛在世 懺悔業障 常

隨佛學

○五大 力菩薩 金剛吼菩薩

一龍王吼菩薩 三無畏十加吼

菩薩 四雷電吼菩薩 五無量

加吼菩薩

○須彌山四洲人壽 東弗善提壽

五百歲 南瞻部洲壽百歲 西

○瞿耶尼壽二百五十歲 北俱盧

州壽一千歲

○八大地獄 等活 黑繩 眾口

叫喚 大叫喚 焦熱 大焦

○熱 無間

○八大龍王 一難陀 二跋難陀

三娑伽羅 四和修吉 五德

○又加 六阿那波達多 七摩那

斯 八優鉢羅

○三途 火途 血途 刀途

○六道 地獄 餓鬼 畜生 修

羅 人間 天上

○三、歸依 歸依佛 歸依法 歸

依僧

○四、難 諸佛難值 人身難得

好時難逢 大善難脩

○三、業 貪 嗔 癡

○三、緣 爲了自己 輪回死生

二、爲紹隆三寶 三、爲六道四生

皆得 解脫

○華嚴五教 小乘教 大乘始教

大乘終教 乘頓教 不思

○議乘圓教

○五、分香 戒香 定香 惠香

解脫香 解脫智見香

○七、佛藥師 善稱名吉祥王如

來 二、寶月智嚴音自在王如來

法苑珠林

卷八

二、金色宝光妙行成就如来

四、無憂最勝吉祥如来 五、法海

雷音如来 六、法海勝惠遊戯神

通如来 七、藥師瑠璃光如来

◎二十五菩薩 觀世音菩薩 六

勢至菩薩 藥王菩薩 樂上菩

薩 普賢菩薩 法自在菩薩

師子吼菩薩 陀羅尼菩薩 虛

空藏菩薩 德藏菩薩 宝藏菩

薩 金藏菩薩 金剛藏菩薩

光明王菩薩 山海惠菩薩 嚴

王菩薩 珠寶王菩薩 月光王

菩薩 日照王菩薩 三昧王菩

薩 定自在王菩薩 大自在王

菩薩 白馬王菩薩 大威德菩

薩 無邊身菩薩

名藏三篇

卷九

○十大弟子 摩訶迦葉 頭陀 阿難

陀 多聞 舍利弗 智慧 目犍連 神通

阿那律 天眼 須菩提 解空 富樓那

說法 迦旃延 華嚴 優婆塞 持戒 羅

睺羅 密行

○五人先度 憍陳如 十力迦葉

馬勝 跋提 摩訶男 拘利

○十羅刹 一名藍婆 二名畏藍

婆 三名曲齒 四名華齒 五

名黑齒 六名多髮 七名無厭

足 八名持瓔珞 九名皇諦

十名奪一切眾生生氣

○三十日佛號 定光佛 一日燃燈

佛 二日多寶佛 三日阿閼佛 四日

彌勒菩薩 五日 一萬燈明佛 六日

三萬燈明佛 七日 藥師如來 八日

大通智勝佛 九日 日月燈明佛 十日
 歡喜佛 十一日 難勝如來 十二日
 空藏菩薩 十三日 普賢菩薩 十四日
 樹菩薩 十五日 觀世音菩薩 十六日
 光菩薩 十七日 月坐菩薩 十八日
 意菩薩 十九日 施無畏菩薩 二十日
 大勢至菩薩 二十一日 地藏菩薩 二十二日
 文珠師利菩薩 二十三日 藥上菩薩 二十四日

○ 六日 盧遮那如來 七日 大日如來 八日
 藥王菩薩 九日 釋迦如來 十日
 ○ 藥師 十一日 神將 宮毗羅大將
 伐折羅人將 迷企羅大將 安
 底羅大將 頌你羅大將 珊底
 羅大將 因達羅大將 波夷羅
 大將 摩虎羅大將 真達羅大
 將 招杜羅大將 毗羯羅大將

十六羅漢 一賓度羅跋憐闍尊
 者 二迦諾迦伐蹉尊者 三迦
 諾迦跋釐釐憐闍尊者 四蘇頻陀
 尊者 五諾矩羅尊者 六跋陀
 羅尊者 七迦理迦尊者 八伐
 闍羅弗多羅尊者 九成博迦尊
 者 十半託迦尊者 十一羅怛
 羅尊者 十二那犀那尊者 十三

三因揭陀尊者 十四伐那婆斯
 尊者 十五阿氏名尊者 十六
 迦茶半託尊者
 禪宗六祖 菩提達磨尊者 慧
 可大師尊者 僧璨大師尊者
 道信大師尊者 弘忍大師尊者
 慧能大師
 淨土八祖 馬鳴大師 龍樹大

師 天親菩薩 流支三藏

鸞大師 道焯禪師 圓光大師

○羅什四聖弟子 生公 肇公

○鳩摩羅什 公 徽公

○玄奘四弟子 神昉 嘉尚 光

○南岳四人 大善 德照 智顛

智融

○真言八家 傳教 敏山 弘法 高野

常曉 法琳 寺 圓行 靈巖 寺 慈覺 觀

○山 慧運 安祥 寺 智證 敏山 宗叡 圓

覺 寺

○日本弘法師四人 三論 通慈 法

相 神 徽 真言 如 法 天 台 傳 教 師 野 山

○本朝六大師 弘法 大師 金剛 野 山

寺 明 空 海 延 喜 寺 傳 來 元 祖 也 月

賜諡弘法大師傳教大師
世姓依伯代師傳教大師
山日澄貞觀八年七月元
名最澄貞觀八年七月元
大津氏世姓慈覺大師
三國都賀部慈覺大師
野年七月賜諡慈覺大師
師氣氏譜州開山長圓
母佐伯氏弘明寺開山長
五年佐伯氏弘明寺開山長
大師在井部
康保二年八月正
務保二年八月正

慧○當時俗稱元
三○當時俗稱元
漆氏作州稻岡以也
國母素氏淨土宗開祖也

○日蓮宗六老僧
玉澤日朗上人池上高上人
開基日朗上人開基日高上人
寺開基日向上人開基日頂上人
基開基日向上人開基日頂上人

○本朝四佛工定朝後一條院時
及上人佛工之祖運慶後鳥羽院
位朝為始也云云

○本朝四佛工定朝後一條院時
及上人佛工之祖運慶後鳥羽院
位朝為始也云云

安阿陀佛運慶之弟子也 湛慶運慶之弟子也

○大法會九僧 導師 呪願 唄

師 散花 引頭 堂達 納眾

梵音 錫杖以隨數時多

○七僧 講師 讀師 呪願 三

禮 唄師 散花 堂達凡一僧

薦為呪願次為導師但依堪能之時或雖上薦為導師而已

○六波羅密 一檀波羅密或布 二

尸羅波羅密戒云 三羼提又云辱 四

毗梨耶又云精進 五禪定又云靜慮 六般若

又云智慧

○三乘 一 聲聞乘 二 緣覺乘

三 菩薩乘

○十地 一 觀喜地 二 離垢地

三 發光地 四 焰惠地 五 難勝

地 六 現前地 七 遠行地 八

不動地 九善慧地 十法雲地

○御修法二十五法 大元 孔雀

熾盛光 藥師 尊勝 愛染

王 五大尊 尊星王 一字金

輪 八字文珠 金剛童子 如

意輪 葉衣觀音 請雨經 安

鎮 延命 四天王 北斗七星

十二天 水天 星供 冥通

供 聖天供 四天王供 千手

供 五時教 一華嚴之三 阿含

○五時教 一華嚴之三 阿含

之說 年 三方等 四般若之三 年

五法華八 年之 說 法

和漢名數大全三篇終

名數三篇終

弘化四年丁未十二月吉日

芝神明前

和泉屋吉兵衛梓

(Faint bleed-through text from the reverse side of the page)

京都三條通

出雲寺文次郎

大坂心齋橋通安同寺町

秋田屋太左明

同北久太郎町

河内屋喜兵衛

江戸芝神明前

和泉屋吉兵衛梓

嘉永二年

巳酉

五月吉日

