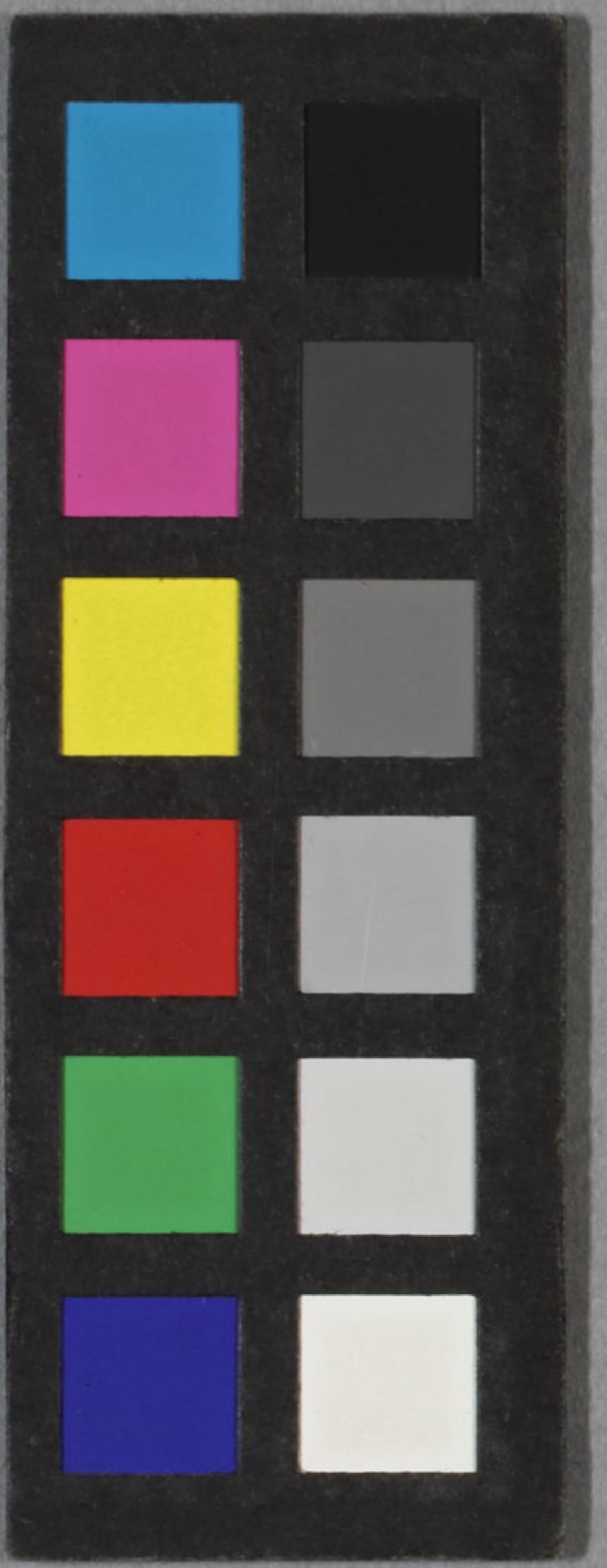


天文	節序	人紀	歷世	武備	制度	動植	佛家
張	七	九	九	九	九	九	九
地理	神祇	人事	文籍	養生	官職	醫家	
四	七	七	七	七	七	七	

續和漢名數大全

完

1 加 3
1422
2



不許翻刻  
千里必究

新刻  
續和漢名數大全

東都書林

名山閣



小引

書生從北筑之鄙來見林快烈公  
公曰予之國昔有貝原益軒尤富著  
作子亦嘗讀其書乎生曰益軒著書  
太俗亦不屑看焉耳公弗懌曰益軒  
所著悉切世用其人亦獨一邦之杰  
乃天下之杰也若茲書亦俗士之所  
鄙而其切要簡約雖宿儒有攸資用

加3  
1422  
2

焉豈特童蒙之便云乎哉書肆再刻  
請序為弁是語於簡首  
弘化丁未嘉平月

宕陰鹽谷世弘題

和漢名數續編目錄

- 第一天文
- 第二地理
- 第三歲時
- 第四神祇
- 第五人紀
- 第六人事
- 第七歷世

第八文籍

第九武備

第十養生

第十一制度

第十二官職

第十三動植

第十四醫家

第十五佛家  
目錄終

和漢名數大全續編

天文第一

○天<sub>一</sub>氣<sub>百</sub>陰陽風雨晦明左傳昭公元年

○天運左旋坐北面南則東為左

西為右天運降於西北於東故為

左旋書經旁通

○十二屬又曰十子鼠丑牛寅虎

卯兔辰龍巳蛇午馬未羊申猿酉



雞戌犬亥猪

寅辰巳未酉戌為陽  
卯巳未酉亥為陰

王充論衡物勢篇  
羣書拾唾云子

周天里數 周天三百六十五度

四分度之一 月令正義云考靈

曜曰一度二千九百三十二里有

奇周天百七萬一千里直徑三十

五萬七千里洛書甄曜度曰一度

為千九百三十三里如此說則周

千六百六十三里 陳石堂曰天體周圍一

十六萬里一度四百餘里四方上

下之徑各五萬餘里篤信謂此說

胡安定曰人一呼一吸為一息天

行已八十余里人一晝一夜有万

三千五百息是故一晝一夜而天

行九十余万里篤信曰周天里數

此外諸說不同未 是孰朱子曰天行甚健一日一夜

行周天三百六十五度四分度之  
 一又進過一度日行速健次于天  
 一日一夜行周天三百六十五度  
 正恰好被天進一度則日為退一  
 度積至三百六十五日四分日之  
 二分得三時也則與天相值  
 而成一年月行又遲一日一夜於  
 三百六十五度四分度之一行不

盡比天為退夕十三度有奇於月  
 有奇時至二十九日半強恰與天  
 相值在恰好處

○一元十一萬九千六百年萬倍

邵子皇極經世書說也天地終  
 配十數也支一元統十萬八千  
 世統十萬八千歲  
 統十萬八千歲  
 與統十萬八千歲  
 與統十萬八千歲

會人之生也  
 生之時也  
 矣當之會也  
 為之故曰會  
 然台又曰會  
 元始則為會  
 地紀氣最為  
 地紀氣最為  
 又紀氣最為  
 日紀氣最為  
 十而乘十二  
 以是相乘則  
 百是也○場  
 元至伐紂之  
 八十年列子  
 十餘年而路  
 十餘年而路

復與二家考  
 止十家考  
 終止十家考

地理第一 宮殿附

日本帝王歷世都地  
 檀原宮  
 下同高丘宮  
 神安寧地  
 宮安寧地  
 宮安寧地  
 心宮  
 田廬戶宮  
 元春日之地  
 卒川宮  
 開化磯城瑞

離宮 宗神 纏向 珠城宮 皇仁 志賀

高穴總宮 近江 仲良 豐浦宮 長門

仲良 警紀 若櫻宮 大和 豐明宮 應神 難波高津宮 攝津 磐

余若櫻宮 大和 丹比 柴籬宮 河內 連飛鳥宮 大和 同 石上 穴總宮

安丸 恭泊 賴朝 倉宮 雄略 警余 甕栗

宮 清寧 近飛鳥 八鈿宮 顯宗 石上

廣高宮 仁賢 泊瀨 列城宮 自仁賢

箭城 山城 下 同 弟國 維體 檜隈 廬

野宮 大和 下 同 磯城 島 金刺宮

敏明 譚語 田 軒王宮 敏達 磐余池

邊雙 堀宮 敏達 倉 檨宮 用明 小 塾

田 豐浦宮 自崇峻 飛鳥 岡本宮 舒

皇 極 難波 長柄 豐崎宮 攝津 飛鳥

板蓋宮 齊大明 同 飛鳥 京 天智 滋



賀大津宮  
並江  
飛鳥  
淨御原宮  
和大

下同大藤原宮  
自持統  
平城  
明自元

聖武相樂恭仁宮  
聖武  
山城  
難波京  
攝津

聖武平城宮  
大和  
自廢  
聖武  
深良京  
近江

廢帝奈良京  
大和  
自廢  
聖武  
長岡京  
山城

下同平安城  
桓武  
福原京  
攝津  
高

遷都於此六月  
平安城  
承和  
高倉  
帝治

代曆數  
長峽縣宮  
豐前  
京都郡  
高

行宮  
日向  
景行  
詩飯宮  
越前  
角鹿

香椎宮  
及前  
神功  
什哀  
朝倉  
木丸殿

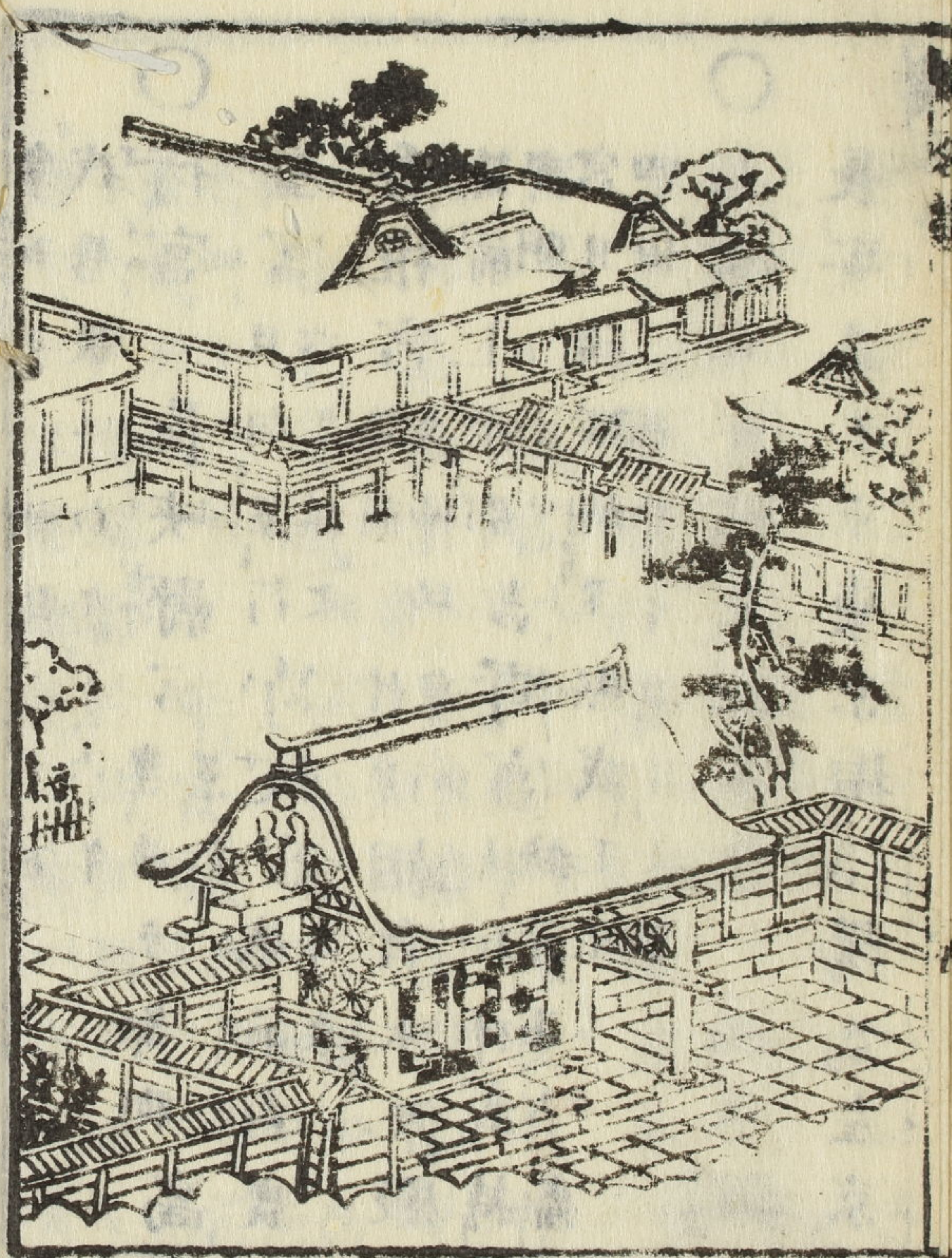
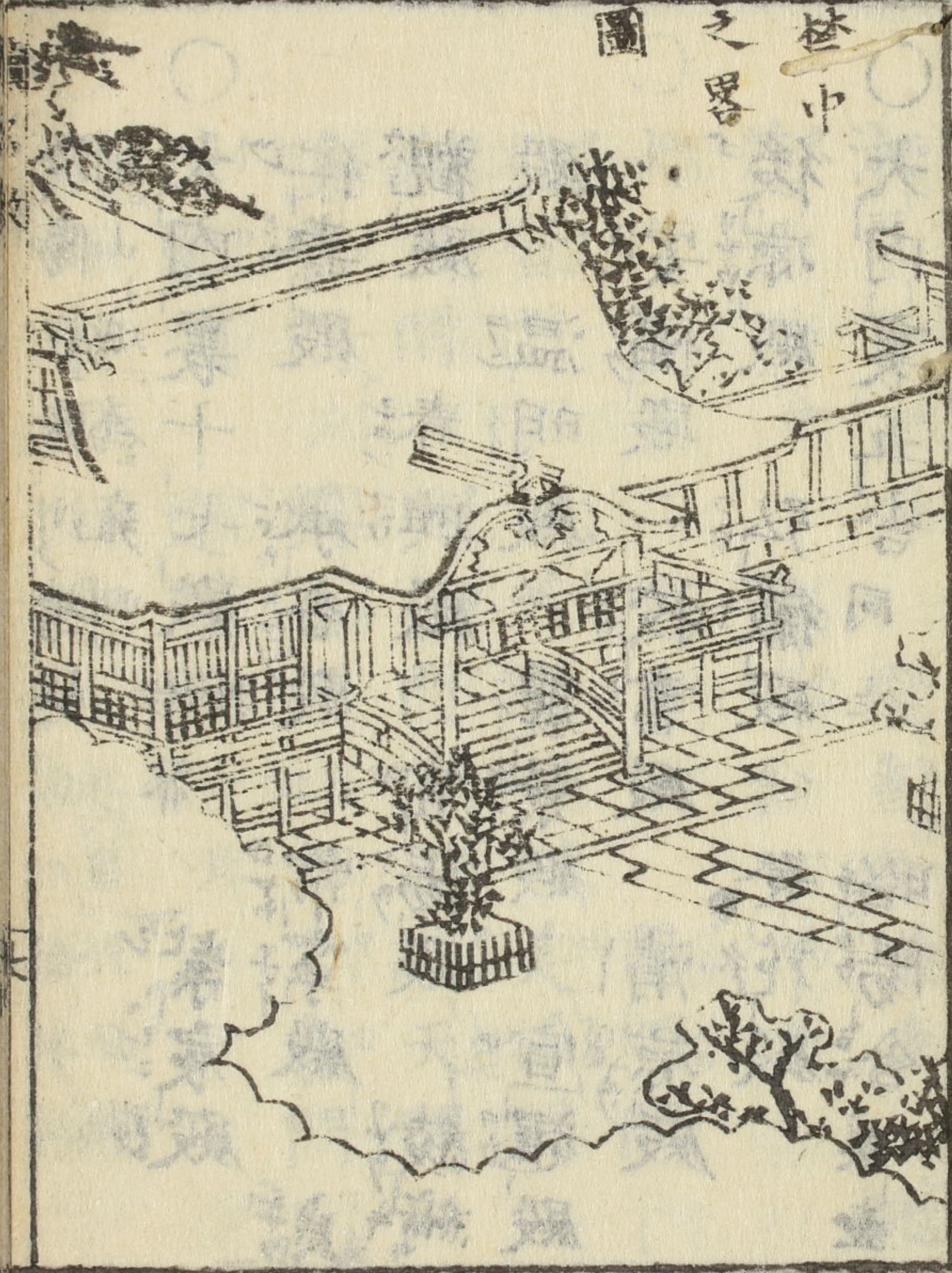
筑前上座郡  
吉野宮  
大和  
神武  
持

宮且後  
醍醐  
至熙  
成王  
凡

四世  
焉歷  
年五  
年七

○山城平安城  
東西兩京  
西京擬  
長安為右京  
東京擬  
洛陽為左京

中  
之  
圖



洛陽在雍州地故

○大內裏十七殿拾芥

○大內裏十七殿拾芥

仁壽殿 承香殿 常寧殿 貞

觀殿 春興殿 宜陽殿 綾綺

殿 温明殿 麗景殿 宣耀殿

安福殿 校書殿 清涼殿

後涼殿 弘徽殿 登花殿 昭陽舍 梨壺

○大內裏五舍同上

淑景舍 桐壺 飛香舍 藤壺 凝

花舍 梅壺 襲芳舍 雷鳴壺

○大內裏十二門

待賢門 郁芳門 東 美福門

朱雀門 嘉門 南 談天門

藻壁門 殿 西 安嘉門

偉鑒明 達智門 面右 北

○京師東西小路名 起自北而終

一條 正親町 七御門 鷹司

近衛 勘解由 中御門 春

日 大炊御門 冷泉 二條

癩小路 三條坊門 輕小路

三條 六角 四條坊門 錦小

路 四條 綾小路 五條坊門

高辻 五條 桶口 六條坊

門 楊梅 六條 左批半 七

條坊門 市門 七條 鹽小路

八條坊門 梅小路 八條

針小路 九條坊門 唐橋 九

條 又一條 北有武

○京師南北通路名起自西而至

朱雀坊城 壬生 圓 大宮

猪隈 堀川 油小路 西洞

院 町 室町 烏丸 東洞院

高倉 萬里小路 畠小路

京極寺今稱 此東京極也寺町

○本邦在海中不連中州數國 四

國九州 淡路 隱岐 佐渡

七道之中六道皆與畿内境界相

接唯西海道與畿内不連續而已

○日本郡縣數拾抄 郡六百四

鄉一萬二千餘 ○神皇正統記云

郡數五百九十四

○大和 三山 叡傍山 天香山

耳梨山風上記又

○十陵三代實錄 近江宮御宇天

皇山階山陵在山城國宇治郡

平城宮御宇天皇后田原山陵在

大和國添上郡 桓武天皇柏原

山陵在山城國紀伊郡 贈太皇

山名

太后藤原氏長岡山陵在山城國  
乙訓郡 崇道天皇八鳥山陵在  
大和國添上郡 平城太上天皇  
楊梅山陵在大和國添上郡 仁  
明天皇深岫山陵在山城國紀伊  
郡 文德天皇田邑山陵在山城  
國葦野郡 太皇太后藤原氏後  
山階山陵在山城國宇治郡 贈

皇太后藤原氏鳥戶山陵在山城

國愛宕郡

○五墓上同

贈太政大臣正一位藤

原朝臣多武峯墓在大和國十市

郡 贈太政大臣正一位藤原朝

臣墓在山城國宇治郡 贈正一

位藤原氏墓在山城國紀伊郡

贈太政大臣正一位藤原朝臣墓

在山城國愛宕郡 贈正一位藤

原氏墓在同郡

本邦古昔割國 吉備國 為備前

後 筑紫國 為筑前 豐國 為前

後 肥後國 為肥前 越國 為越前

後 丹波國 為丹波 美作

又 出羽 續日本紀曰元明和

丹後 丹波 五和銅 六陸奧國 置之

又 日向國 始置之 大隅 又曰元正

始置之 安房 又曰元正 越前

始置之 安房 又曰元正 越前

如 前國 置之 日本 後紀

和 泉國 置之 日本 後紀

近江國 三關 逢坂 龍華 大

和 原田 實錄 之

日本 七高山 抄 比叡 近江 比

良同 膳吹 美農 金峯 大和 愛宕 城山

丹古 波屬 神峯 攝津 葛城 大和

○山城 七野 北野 平野 在北野 之西

內野 在北野 上野 在今宮 萩野 又

御栗 柵野 在 蓮臺野 在 船岡 山 紫

野 一說 紫野 米野 栗柵

野 上野 犁野 內野 萩野

蓮花野 又曰 內野 北野

紫野 萩野 滋米野 柏野 本

後野也 御栗 柵野

○京都坊數 戶口數 寬文五年千

八百五十二町 延寶九年從公

課之戶數 四万七千口 數男女五

十万七千五百四十八 禁裡院

中諸官家不計之 是雍州府志所

洛陽民 家猶多



新編

○大坂町數延寶年中計之五百三十六

町戶數一萬七千八百一十一

寺四百一十六 酒家二千二百

十八 橋百七

○關東坂東 自逢坂以東稱關東

○自宮根以東稱坂東

○五上山 山林 川澤 丘陵 墳

行近水曰墳 原濕曰高平曰原下濕

○四神相應地 左青龍 東右白虎

西前朱雀 南後玄武北玄武謂龜蛇

也 依在此方故曰宅欲左有鱗甲故

謂之青龍 右有長道謂之丘陵謂之前

玄武為最貴地

○葬地 五患者不得

不慎須使異日不為道路不為城

郭不為溝池不為貴勢所奪不為耕犁所及本所謂五惠者城郭溝渠道路避村落速井

○四時山春山淡冶而如笑夏

山蒼翠而如滴秋山明淨而如

粧冬山慘淡而如睡

○堯制五服禹貢甸服蔡氏曰畿

王城之外四侯服又甸服之內也

又各五百里要服又各五百里綏服又各五百里

又各五百里荒服又各五百里

蔡氏曰每服五百里五服則二千

五百里南北東西相距五千里

○千乘之國前漢書曰六尺為步

步百為畝畝百為夫夫三為屋屋

三為井井方一里是為九夫馬融

云井十為通通十為成出革車一

乘篤信謂一成九百除公○地

方三百十六里有奇車千乘法當

用十方人每車一乘甲士三人步

卒七十二人將重車者二十五人

凡一百人馬氏之說八百家出車

一乘詩傳及小

○六鄉周禮所掌在畿內大比五家

為司徒所掌在畿內大比五家

○六遂同此在王國百里外

鄰五家里五鄰贊四里鄙五鄰

縣五鄰遂五縣河淮濟

四瀆

○歲時第三

○一時上下刻月令廣義上四

刻初三初四下四刻正三正四

刻初三初四下四刻正三正四

雜考

○日四時日晝暮夜○

○素問岐伯曰以一日分為四時朝

則為春日中為夏日入為秋夜半

○為冬

○一月四時晦月盡也月令廣義

為晦大月三朔蘇也月始

十日為晦朔蘇也月始

始生也前月大盡則初

小盡則初三日與魄相半之名猶張弓

弦月明與魄相半之名猶張弓

為下弦望望也周禮注日月相

十月六日望日也注日月相

月大四五日望前月小六日望

○生魄月大十四日為幾望幾近也○哉

既稱之東風

○一歲佳節元日元且歲旦三朔

人日正月十五元正元宵正月

夜中和節二月花朝二月十上巳

初三月寒食清明前端午五月七夕

初三月寒食清明前端午五月七夕

名書

七月 初七 中元 七月 十日 中秋 八月 十日 重

陽 初九 九月 下 十五日 十月 十日 臘 八 十二月 月

除 日 晦 二月 月 五日 為 一 候 三 候 為 一

七 十二 候 五 日 為 一 候 三 候 為 一

候 為 一 候 三 候 為 一 候 三 候 為 一

上 冰 春 右 立 獺 祭 魚 蟄 蟲 始 振 魚 草

木 萌 動 為 右 雨 水 巳 上 桃 始 華 玄 鳥 至

倉 庚 鳴 鷹 化 為 鳩 蟄 右 驚 玄 鳥 至

雷 乃 發 聲 始 電 上 右 春 分 巳

桐 始 華 田 鼠 化 為 鴛 虹 始 見 戴

明 右 清 萍 始 生 鳴 鳩 拂 其 羽 戴

勝 降 于 桑 上 右 穀 雨 巳 候 蟻 蟬 鳴

蚯 蚓 出 王 瓜 生 右 立 苦 菜 秀 蟬

靡 草 死 麥 秋 至 上 右 小 滿 巳 候 螳

螂 生 鵙 始 鳴 反 舌 無 聲 右 芒

鹿 角 解 蟬 始 鳴 半 夏 生 至 右 夏

名書

五

卷之六

巳上五 温風至 蟋蟀居壁 鷹

乃學習暑右小腐草為螢 土潤溽

暑 大雨時行右大暑 涼風

至 白露降 寒蟬鳴右秋 鷹乃

祭鳥 天地始肅 秋乃登右暑

巳上七 鴻雁來 玄鳥歸 羣鳥

養羞右白雷始收為 蟄蟲坯戶

水始涸右秋分 巳 鴻雁來 麋

鹿入大水為始 菊有黃華右

盛豺乃祭獸 草木黃落 蟄蟲

咸腐右霜降 水始冰 地始

凍 雉入大水為蜃 右立 虹藏不

見 天氣上騰地氣下降 閉塞

成冬右小雪 候 鶡鴠不鳴 虎

始交 荔挺出右大蚯蚓結 麋

角解 水泉動右冬至 巳上 雁

清

雜錄

北鄉鵲始巢雉始雊右小雞

始乳征鳥厲疾水澤腹堅右木

○寒巳十月六候

○五日一候素問曰五日謂之候

三候謂之氣六氣謂之時四時謂

之歲

○四氣雅尔青陽春朱明夏白

藏秋玄英冬

○四季土王春在三月夏在六月

秋在九月冬在十一月每四時之

季土王各十八日凡七十二日然

以在六月為正蓋生秋金之母也

○一日之初邶邶代醉云以天運

言則寅月為一歲之初寅時為一

日之初日出寅卯是也以人政言

則寅月為一歲之初寅時為一日

雜錄

之初○三元歸五書曰子初初刻  
至初四刻上四刻屬本日管○朱  
子曰子時前四刻屬今日後四刻  
屬明日○篤信竊謂以寅初刻為  
一日之初者猶一年以寅月初節  
為正月之首是本于人生於寅之  
說以起人事之初也以子之前半  
四刻為前日之終子之後半四刻

為後日之初者猶一年之氣始于  
冬至故以子月中為初是本于天  
開於子之說以順天氣之初也三  
元歸正以子半為初之說引數書  
以為據且朱子之言如右宜從此  
說

○一年之時數  
四千三百八十三  
時是計期之  
數也



○晝夜百刻二十四氣加減刻數  
廣義  
立春立冬晝四十三刻五十分  
分夜五十六刻一十分 雨水霜  
降晝四十五刻五十分夜五十四  
刻一十分 驚蟄寒露晝四十七  
刻五十分夜五十二刻一十分  
春分秋分晝五十一刻夜五十一刻  
清明白露晝五十二刻一十分夜

四十七刻五十分 穀雨處暑晝  
五十四刻一十分夜四十五刻五  
十分夜立夏立秋晝五十六刻一  
十分夜四十三刻五十分 小滿  
晝五十八刻二十分夜四十一刻  
四十分 小雪與小滿反對 芒  
種晝六十一刻二十分夜三十九刻  
四十分 大雪與芒種反對 夏

續名錄

至晝六十一刻三十分夜三十八  
 刻三十分 冬至晝三十七刻三  
 十分夜六十一刻三十分 小暑  
 與芒種同 小寒與小暑反對  
 大暑與小滿同 大寒與大暑反  
 對 時令廣義云晝夜百刻十分  
 四刻每時八刻共得九十六刻仍  
 十分每刻一分為六十分故每時各  
 八刻

○年四名 謂雅及祭 唐虞曰載 雅

注云載始也 夏曰歲 取歲星商曰  
取物終更始 雅注云孫周曰年  
祀炎云取四時祭祀 云孫周曰年  
亦雅注年者太熟 之名取禾一熟

○四時大順 詩馬遷曰春生夏長

秋收冬藏此天地之大經也

○二至 夏至五月日長至一陰始

生月令曰君子齊戒處必掩身毋

卷之三

躁止聲色毋或進薄滋味毋致不和

節嗜欲定心氣冬至月十日短

至大陽始復月令曰君子齊戒處

必掩身身欲寧去聲色禁嗜欲安

形性事欲靜以待陰陽之所定程

子易傳曰陽始生甚微安靜而後

能長故復之象曰先王以至日閉

關朱子曰一陽初復陽氣甚微不

可勞動故當故靜以養微陽如人

善端方萌正欲靜以養之方能盛

大年

年之日數公期三百六十五日

四分日之一也篤信謂期者周一年

五時也一期內四氣必有二

百六十五日三時是每期之日數

雖遇置閏年亦同蓋自今年立春

之初日至來年立春之前日必

有三百六十五日年之日數只有三

三十三

百五十四日除期日數尚闕十一日弱故積三歲而後置閏月所以補年日之不足而及期日之有餘也五歲再閏十有九年而七閏氣無餘闕

○氣盈朔虛 胡玉齋曰氣則二十

四氣自今年冬至至來年冬至前一  
日計三百六十五日二百三十  
五分是為三時是於三百六十  
日外多五日二百三十五分者為

○氣盈朔則十一月初自今年十一

月初一至來年十一月初一前一  
日計三百五十四日三百四十分  
三百四十分是於三百六十分  
為四時四刻是於三百六十分  
內少五九百九十二分五百九  
是為刻是為朔虛合氣盈朔虛而  
時四刻是為朔虛合氣盈朔虛而  
開生常數也合氣盈朔虛則多常  
數則置閏年一開五歲再閏

月名

三十一

○閏月數 書經大、全、金、氏曰：前閏距后閏亦三十三，箇月數內大月多則過數，而閏三十四，箇月者有之大月少則不及數，亦閏三十三，箇月者亦有之。

○五剛日 甲、丙、戊、庚、壬 為陽

○五柔日 乙、丁、己、辛、癸

○二至二分日 晷長短之制 注：周禮為陰，曲禮曰：此外，事用剛日，內，事用柔日。游氏曰：此謂順其陰陽也。

立八尺表，夏至晷景長一尺五寸八分，小學紺珠冬至一丈三尺六寸四分，小學紺珠春分秋分七尺三寸六分。

○建除十二辰 建、除、滿、平、定、執、破、危、成、收、開

名錄

開漢書並言建除

○四時雅 春蒐 夏田 秋獮

息冬狩

○三時國語曰三時務農

一、時講武 二、時春耕 夏耘 秋收

也 一、時謂冬也無事時

○使民日數 禮記云用民之力歲

不過三日 周禮豐年三日中年

二日凶年一日

○年時 三十年為一世說文○小補韻會曰

一代為一世如夏殷周 十二年為

一紀 又父子相繼為一世 生子一歲

曰晬又周時 十二日 曰浹旬 曰浹

日 又曰浹辰 又曰周辰 一周時

曰一伏時 死者百日 曰卒 哭期年

曰小祥 再期 曰大祥

○凶年五害管子水旱風霧

害霧厲疾病五害之屬水最

為大五害已除人乃可治

○春秋二社日月令廣義曰立春

後第五戊日為春社立秋後第五

戊日為秋社

○臘日冬至後第三戊日為臘日

祭百神也說文及月廣義

○梅雨梅亦作埋雅曰閏人以立

夏後逢庚日為入梅芒種後逢壬

日為出梅神樞曰芒種之後逢

丙日為入梅小暑之後逢壬日為

出梅碎金錄曰芒種之後當壬

日為入梅夏至之後當庚日為出

梅本草綱目李時珍云芒種後

逢壬為入梅小暑後逢壬為出梅

月令廣義曰臘仙時後經芒種

逢丙日入徽小暑逢未出梅歸正元

曰芒種後逢丙之說近是其時

衣之驗。篤信曰陰陽之往來固

有定期。然而天地之流行變化無

窮故寒暑風雨之時候必有遲速

不可拘以日數。然則梅雨必有入

期雖出手。華夏之書。恐不可據。信

孟子曰。盡信書不如無書。誠哉。此

言乎。只以芒種之後。霖雨初降。之

耳。為入梅。以靈雨收斷之日。為出

梅。庶幾乎其不差矣。十月液雨亦

恐然。

○液雨 李時珍云立冬後十日為

入液至小雪為出液得雨謂之液

○雨亦曰藥雨百蟲飲之皆伏蟄至

來春雷鳴起蟄則出也 韻會小

補注曰風土記立冬後逢壬而入

○液三旬而逢壬而出液

○歲後八日 東方朔占書。是日晴

信 雞日 正月狗 二月豕 三日羊



四日 牛 五日 馬 六日 人 七日 穀日

八日

○生氣方 正月 子 二月 丑 三月 寅

順輪至十二月 夏 坐卧向此方佳

月令 廣義

○二十四番花信風 自自小寒至穀雨雨

十四候 每候五日 以以小寒一候梅

花二候山茶三候水仙大寒一

候瑞香二候蘭花三候山礬立

春一候迎春一候櫻桃三候望春

雨水一候菜花二候杏花三候

李花一候驚蟄一候桃花一候棟棠

三候薔薇春分一候海棠二候

梨花三候木蘭清明一候桐花

二候麥花三候柳花穀雨一候

牡丹二候酴醾三候棟花花竟則

廣名錄

三

立夏矣焦氏筆乘

○鼻息定時輔談曰欲知時辰陰

陽常別以鼻鼻氣陽時在左陰時

在右亥子之交兩鼻俱通三極

筌蹄曰如子時左通丑時右通十

時亦然亥子中間寅卯中間巳午

中間申酉中間陰陽俱通月令廣

信謂子寅辰午申戌為陽時左通為陰時右通

○貓兒眼知時歌子午線卯酉圓

寅申巳亥銀杏樣辰戌丑未側如

錢物類相感志

○三革甲子年為革令戊辰年

為革運辛酉年為革命易緯

○十二辰禽所屬子鼠丑牛寅虎

卯兔辰龍巳蛇首邊美之謂也午馬

未羊申猴酉雞戌狗亥猪論衡

讀名景

邵康節  
山莊讀  
書之圖



○一年朝中夕 鄭玄云自正月盡  
至四月為歲之朝五月至八月為  
歲之中九月至十二月為歲之夕  
○天一天上 癸巳為始戊申為終  
比十六日

○十方暗 甲申為始癸巳為終凡  
十日 未<sub>レ</sub>知<sub>レ</sub>處<sub>レ</sub>出<sub>レ</sub>如<sub>レ</sub>天<sub>レ</sub>一<sub>レ</sub>天<sub>レ</sub>上<sub>レ</sub>者<sub>レ</sub>通<sub>レ</sub>  
各有<sub>レ</sub>避<sub>レ</sub>忌<sub>レ</sub>但<sub>レ</sub>癸<sub>レ</sub>巳<sub>レ</sub>到<sub>レ</sub>戊<sub>レ</sub>申<sub>レ</sub>每<sub>レ</sub>日<sub>レ</sub>  
日<sub>レ</sub>鶴<sub>レ</sub>神<sub>レ</sub>在<sub>レ</sub>天<sub>レ</sub>無<sub>レ</sub>避<sub>レ</sub>忌<sub>レ</sub>者<sub>レ</sub>是<sub>レ</sub>也

○本邦時鼓數 篤信案日本紀天  
智天皇十年置漏刻於新臺始打  
候時動鐘鼓始用漏刻延喜式陰  
陽寮諸時擊鼓子午各九丁丑未  
八下寅申七下卯酉六下辰戌五  
下巳亥四下并平聲鐘依刻數右  
日本紀延喜式所載如此然則  
本朝十二時晝夜各自九至四之

數其由來也尚矣此數中華曆書亦往往有之說者以為七國時鬼谷子以此數而作納音九行其數出於先天之圖而初非為時鼓而作但以納音之所由出故用之而為時鼓之數歟蠡海錄所載十二支之數亦然以為先天之數然則此數自中華所傳也篤信竊謂時

鼓之數以九起端逐序計之過十則除之而用其奇晝夜各然蓋用老陽之數者取陽數之極至而且其變也陽統陰矣故晝夜並用之為數其以子午起端者何也蓋子者陽之始也午者陰之始也

○用九說  
 子九  
 丑八  
 寅七  
 卯六  
 辰五  
 巳四  
 午三  
 未二  
 申一  
 酉九  
 戌八  
 亥七  
 子九  
 丑八  
 寅七  
 卯六  
 辰五  
 巳四  
 午三  
 未二  
 申一  
 酉九  
 戌八  
 亥七

續名數

三十四

五五九四十一巳四六九五五十一午九  
 除四十一  
 九未八二九十申七三九二十  
 除七  
 酉六四九三十一戌五五九四十一亥  
 除三十一  
 四六除四十一

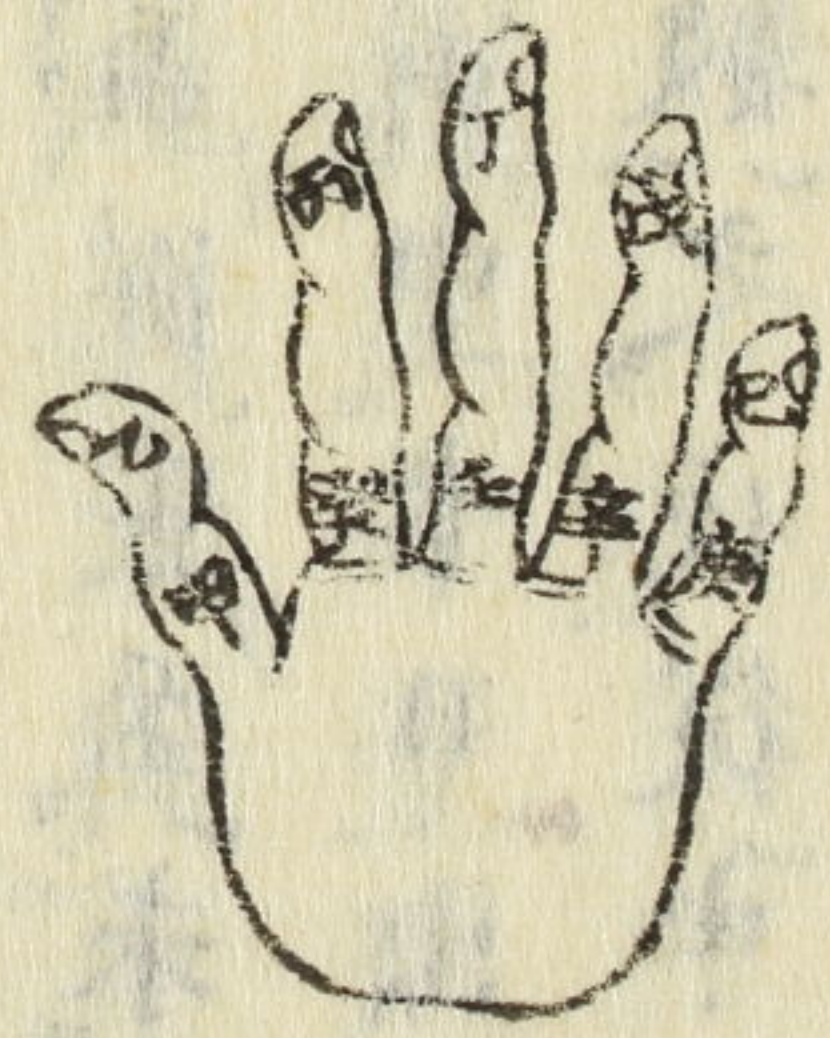
○說從申逆行至于子則其數得九故以子為九其次從申至丑其數得八故以丑為八及至巳得四餘皆微之從寅逆行至于午則其

數得九故以午為九其次從寅至未其數得八故以未為八及至亥得四皆微之蓋從寅至未為晝從申至丑為夜寅中者日出沒之時也故晝從寅數之夜從申數之用之為始此說雖出穿鑿姑載之以備參考而已

寅申逆數圖



○知生年本命之十幹圖訣 其年  
 數滿十則除之，只用其奇而數之，  
 二十歲三十歲至九十歲百歲亦  
 然，自當。



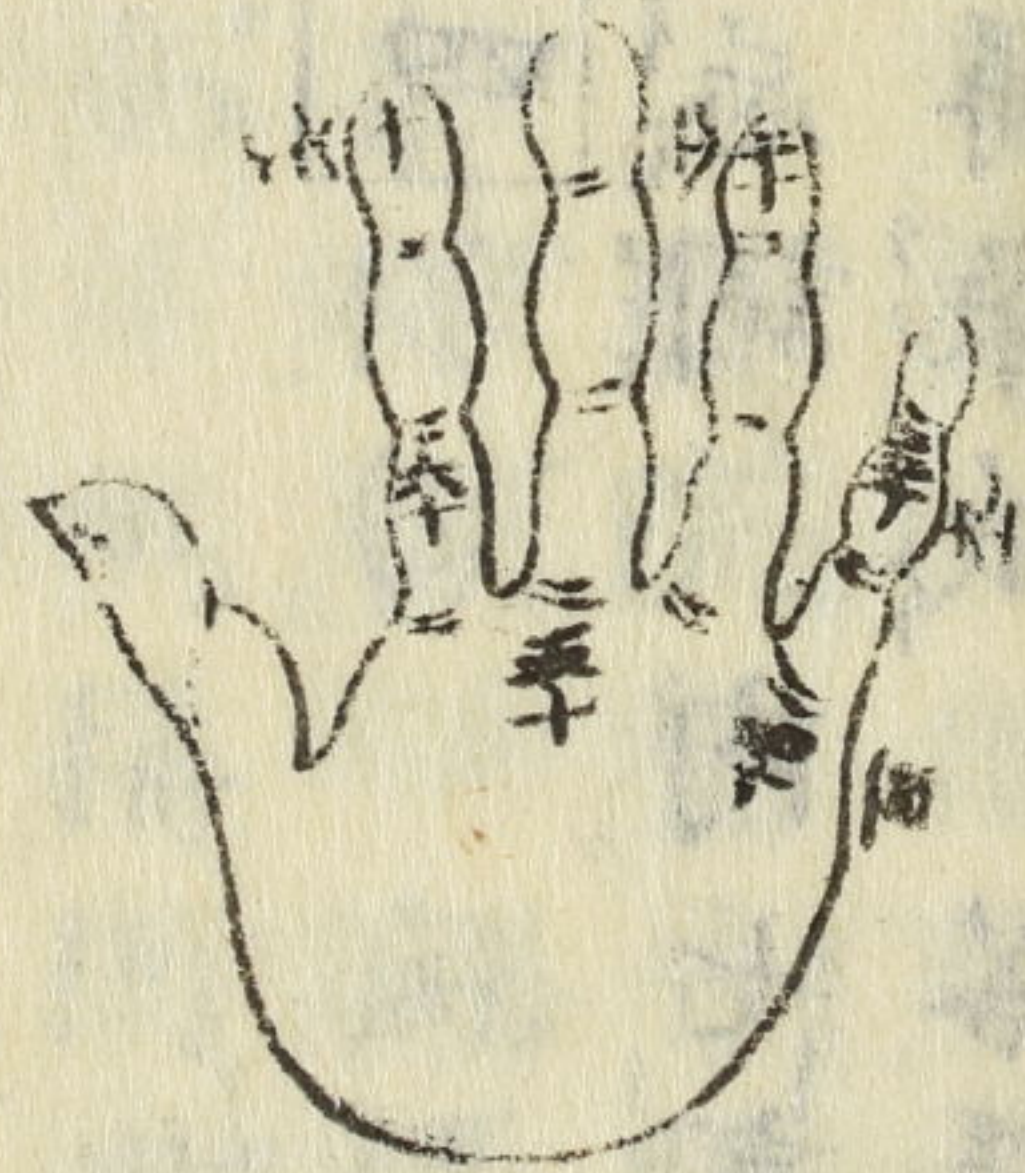
年之干逆數而至其奇之盡處為  
 生年之干，假如今年丙歲十五歲

人先除其十，自丙逆數而至五則  
 知其生年是壬歲，如十歲或二十  
 歲三十歲之類，無奇數者認今年  
 之次年為生年之干，假如今年丙  
 年三十歲之人，以翌年丁歲為生  
 年之干，餘倣之。是篤信臆說也  
 ○知生年之十二支圖訣 捨大拇  
 指不用，只用四指以食指之頭定

續名數

三十六

為十歲以無名指之頭為二十歲  
 以小指之第三橫文為三十歲以  
 小指第一橫文為四十皆隔一而  
 數之餘五十六十以上亦做之又  
 以食指之本第一紋定為今年之  
 支假如今年寅年三十五歲之人  
 以食指第一紋為寅第二紋為卯  
 第三紋為辰餘做之



自食指頭數之至小指之第三紋  
 為三十歲還自小指頭左轉而至  
 食指第三紋為五則知其生年是  
 辰歲余做之且如十歲以內譬今



年寅年七歲之人自食指第一紋  
右旋數而至則止于小指頭還以  
食指第一紋為寅左旋至小指頭  
則知其生年申歲餘做之俗世

神祇第四

○伊勢齋宮忌詞 內七言 佛稱  
中子 經稱深紙 塔稱阿良

伎 寺稱毘鄰 僧稱髮長 尼

稱女髮長 齋院稱片膳 外七

言 死稱奈保留 病稱夜須美

哭稱鹽池 血稱阿世 打稱

撫 肉稱肉 墓稱壤

又別忌詞堂稱香燃優婆塞稱角

筭 延壽 車仁天皇二十六年以

第二皇女倭姬命初立齋宮其後

帝王每即位世世以皇女立之至  
土御門院承元二年四十一代齋  
宮後鳥羽院皇女兼子內親王而  
絕矣白垂仁帝二十六年至承元  
二年凡千二百十二年崇神天皇  
御子豐鈿入姬至焉於後宇多院皇  
女豐鈿入姬至焉於後宇多院皇  
子內親王而後絕矣凡七十  
代五筑紫九神神代本紀八十在津

神神直日神大神神三  
其社在干底津少童命中津少  
童命表津少童命以上三神阿  
其社在于說前國志感筒男命  
賀島号志賀大神感筒男命  
中筒男命表筒男命以上三神  
神其社在筑前國那珂郡  
住吉邑及長門國攝津國  
筑前宗像女神田心如湍  
津姬市杵鳥姬此大神之神者天

經

也自神代  
島之神代  
紀神代上  
兒便受之  
肩君等所  
神方知素  
日神所生  
因教之曰  
助天孫而  
天孫所祭  
也為也

人紀第五

五父必居家用  
親父謂生我身養父

謂繼立我之  
繼父謂父亡母  
義父

十母同親母  
謂親母也  
出母我謂之

身為父  
離別者  
非正室  
生我者  
繼母謂  
無母而  
命為母  
乳哺者  
身者我

而嫁母  
嫡母謂  
以請我  
慈母正  
及謂室  
乳母謂  
子無子

再娶已  
請出繼  
他乳母  
諸母謂  
之類伯  
弟通稱  
婦老又

父之子  
兄弟夫婦  
注老子  
又父

六親

○

○

名義

母兄弟妻子前漢書注

○內孫七等必居家用 一曰孫 二曰

曾孫孫之子 三曰玄孫曾孫之子 四曰

來孫孫之孫 五曰

重孫孫之孫 六曰

雲孫孫之孫 七曰

曰雲孫之子為耳孫去高曾遠但

○外孫三等謂女之 一曰外孫 二曰

離孫謂外甥 三曰歸孫謂兄弟

六職 王公 士大夫 百工

商旅 農夫 婦功謂工

五孝 天子 諸侯 卿大夫

士 庶人去宗考經序曰雖五孝

之用則別聖百行之源

殊不

四十一

○三本 大戴禮云禮有三本天地

者生之本也先祖者類之本也君

師者治之本也此皆所宜尊事也

○本朝三皇后職原抄本于太皇

太后宮帝王母也皇太后宮 皇

后宮帝王妻也仍号四宮但中宮亦

也皇太后

○日本八姓 天武天皇十三年冬

十月詔曰更改諸氏之族姓作八

色之姓以混天下萬姓一曰真人

二曰朝臣三曰宿禰四曰忌寸五

曰道師六曰臣七曰連八曰稻置

日本

○本邦姓尸二十四 朝臣 真人

宿禰 連 王 公 首 臣

造 直 忌 寸 縣 主 村 主

續名數

四世

神主 使主 伊美吉吉野

勝部 氏 伊吉 阿祇奈

君 倉 拾芥抄

○姓氏之別 史記注天子賜姓命

氏諸侯命族族者氏之別名也姓

者所以統繫百世使不相別也氏

者所以別子孫之所出故世本言

姓則在上高氏則在下也左傳注

雖下及百世而此姓不改今按如

本邦源平藤橘是姓也如新田足

利北條菊池是氏也

○域中五大 天 地 君 親

師 明 樂 考

○大小二儒 荀子曰大儒者天子

三公也小儒者諸侯大夫士也衆

人者工農商賈也

姓名錄 百十三

○三儒外傳詩 俗儒 雅儒 人儒

不曰俗人是

○三老後漢書禮儀志明帝

永平二年始制羣臣躬養三老

五更于辟雍注宋均曰三考老人

知天地人事者五更老人知五行

更代之事者盧植曰三公老者為

三老非有卿大夫老者為五更非

○人五九等上上聖上中作上下人

中上 中中 中下 下上 下下

中下 下下漢書古今人表

○人之七等緝味 五人曰茂 十

人曰選 百人曰俊 千人曰英

倍英曰賢 萬人曰傑 萬傑

曰聖通白虎 德萬人者謂之俊

名教

德千以者謂之豪  
德百以者謂  
之傑子歌

○人六等 善 信 美 大 聖

○神孟子

○四姦左傳 目不聽五聲之相為

○不則德義之經為頑 口不道志

信之言為駘

○士有三品 志道德 志功名

志富貴 語新裁之

○九流出清 劉綱新論及 道家老子

陰陽家擇時 學法家專任 賞罰

家能任名位 禮熟此謂近也 但下

備學墨家 雜家之類 縱橫家秦儀

之農家 如許行之小說家街談時

關收世拾遺也



短命之稱 木齒曰短命也

生齒八歲而齒落 未三十曰折 未五十曰短

曰大 子思曰天命之謂性

孟子曰性善荀子曰人之性惡其

善者為也董子曰性生之質也揚

子曰人性善惡混脩其善則為善

人脩其惡則為惡人韓子曰人之

所性者五曰仁義禮智信又曰性

有三品上焉善中焉可上下焉

惡程子曰性即理也張子曰形而

後有氣質之性善反之則天地之

性存焉故氣質之性君子有弗性

者東坡曰性無善惡胡文定公曰

性不可以善言纔說善時便與惡

姓名錄

四十六

對非本然之性矣胡五峯曰性不  
亦與文○傳燈錄達磨傳曰作用  
定可意是性在且目見在耳曰聞在鼻嗅  
香在已論談在手執提在足運奔  
○篤信竊謂不思之說性以天之  
命人之稟言是性之正解孟子言  
其本然故曰善董子言性之字義  
如其餘諸子不知性之本然故不  
能無差唯韓子說五性言其本然  
說三品言其氣質可謂庶幾矣如  
浮屠作用是性之說專指氣之運  
動者為性諸說紛紛如此故程子  
說性即理也是所以明性之本然  
是亦不得已之論也人無二性其  
實性未曾外氣質所以張子說氣  
質之性孔子說性相近也習相遠

也。又曰：陰陽謂之道，繼之者，善也。成之者，性也。皆就氣質言之，最穩當，所以為聖人之言也。

人事第六

○洪範九疇類  
事 三八政 四五紀 五皇極  
六三德 七審疑 八庶徵  
九五福六極

○以保息六 養萬民 司徒禮大 一曰

慈幼 二曰養老 三曰賑窮 四曰

恤貧 五曰寬疾 六曰

安富 不專其絲役 恒舞于宮 酣歌

○三風十愆 伊尚書 恒舞于宮 酣歌

于室 時謂巫風 殉于貨色 恒于

遊 敗時謂淫風 侮聖言 逆忠直

遠 善德 此頑童 時謂亂風 湯伊訓 官

名錄

刑傲于惟茲三風十愆卿士有一

于身家必喪邦君有一于身國必

亡臣下不匡其刑墨具訓于蒙士

○五聽周禮五聽辨九

色聽不觀其曲直辭聽不觀其誠氣

耳聽不觀其直則聽聽不觀其直則聽聽不觀其直則聽

目聽不觀其直則聽聽不觀其直則聽聽不觀其直則聽

○三懼外傳詩孔子曰明王有三懼

一曰處尊位而恐不聞其過二曰

得志而恐驕三曰聞天下之至道

而恐不能行

○君子有三戒論語少之時血氣

未定戒之在色及其壯也血氣方

剛戒之在鬪及其老也血氣既衰

戒之在得

○君子有三畏上同畏天命畏大人

卷之九

長聖人之言，小人不知天命而不

畏也。狎大人，侮聖人之言。

○五美  
詩曰：尊五美，屏四惡。慤而

不實，勞而不怨，欲而不貪。

○六  
泰而不驕，威而不猛。

○四惡  
同上不教而殺謂之虐，不

戒視成謂之暴，慢令致期謂之

賊，猶之與人也。出納之吝謂之

有司。

○三無  
記孔子曰：無聲之樂也，無

體之禮也，無服之喪也。

○孔子四教  
文、行、忠、信。

○詩、書、禮、樂。

○六辭  
辨將叛者，其辭懇；中心

疑者，其辭枝；吉人之辭寡，躁

人之辭多；誣善之人，其辭游。

卷之九

三十一

失其守者其辭屈

○王者四事 天子父事天母事地

○兄弟事且姊事月

○五達道之所屬 父子之親仁也

○君臣之義義也 夫婦之別智

○也 長幼之序禮也 朋友之信

○信也 篤信謂是朱子之說也程子

○三知 或生而知之或學而知

○之或困而知之及其知之一也

○三行 或安行之或利而行之

○或勉强而行之及其成功一也

○三近 好學近乎智力行近乎

○仁知恥近乎勇

○三孝 大孝尊親 其次弗辱

○其下能養

○事親三道禮記祭統生則養沒則喪

喪畢則祭養則觀其順也喪則觀

其哀也祭則觀其敬而時也盡此

三道者孝子之行也

○養親五道養體養目養耳

養口養志呂氏春秋

○四察大戴禮曾子語官怠於室成病加

於少愈禍生於懈惰孝衰於妻子

察此四者慎終如始

○諸侯三寶孟子曰諸侯之寶三

土地人民政事實珠王者殃必及

身

○君子三樂孟子盡心父母俱存兄弟

無故一樂也仰不愧於天俯不

怍於人二樂也得天下英才而

教育之三樂也

○董遇三餘讀書以冬者歲之餘

夜者日之餘陰雨者時之餘

見魏畧遇云讀書百遍而義自見

○讀書四時節康朝經暮史

晝子夜集

○隱者四不出上同大寒大暑

大風大雨是日為非隱

○曲禮四戒放不可長欲不可

縱志不可滿樂不可極

○三魁狀元殿試中榜眼殿試

名探花殿試中

○三年耕必有一年之食制法云

每歲所入均折為四而用其三每

年餘一則三年而餘三又足一歲

之用矣篤信謂是所謂裁省冗費

賣名效



以備不虞也蓋古人制刑用之法  
 如此此可以為萬世之良法後世四  
 民若循宗此法則家富財足而  
 無貪求侵奪之慮其有餘補其  
 不足復豈有凍餒  
 而不得其所者乎  
 六夢周禮正夢注曰无所感  
 噩夢驚愕思夢覺時所思  
 夢覺時道喜夢而夢懼夢恐  
 而夢覺時道

○三問 曲禮曰入竟而問禁入國

而問俗入門問諱

○本朝四箇大事有職家節會也

官奏叙位叙目

○本邦中世五葬 土葬 火葬

水葬 野葬 林葬右除土葬之

棄形骸可謂不孝不仁之至也近  
 世人文漸開水葬野葬林葬三者  
 無之唯有大葬案釋氏要覽云葬  
 法大竺有四焉謂水葬火葬土葬  
 林葬也葬也葬葬也葬葬也葬葬也  
 大惡則焚其屍今風俗之弊遂以

為狂夫醉人妄以其先人棺槨今  
有則以為深墮則累不以為怪可不  
而納之為火中則累不以為怪可不  
哉哀哉

○四誅折言舞破律法亂名改作

執左道邪以亂政殺作淫聲異

服奇技奇器以疑眾殺行偽而

堅言偽而辨學非而博順非也過

而澤無其言以疑眾殺假於鬼神

時以疑眾殺此四誅者不

以聽制

○凶年五務左傳臧文修城郭治

城郭則飢民得就食其食君去省用減省務

民得就食其食君去省用減省務

以賑貸種借牛之類勤分勸富民

○君子四時左傳子產之語各治其

事朝以聽政精明畫以訪問中

卷之...

五十五

衆以言問可否故夕以修令夕而念之

飾以修夜以安身說文曰拜首至

九拜地周禮大雉說從文曰拜首至

乃頭至手人引頭至地多時也稽

稽留之字也稽首拜中最高臣拜

拜之曰頓首疏曰先拜頭叩地也

至地乃頭至手而引頭即舉也

頭叩地謂若以首叩物然此平敵

兩拜頭拱至地所謂拜手也疏曰先

不以至地故名頓首空首君蒼臣下拜

又曰稽首頓首而引頭至地稽留多時故

名頓首而引頭至地稽留多時故

者正拜也此三引頭至地稽留多時故

相擊也疏曰今後人拜以兩手相

擊謂是鄭大夫之說蓋古人也遺法焉

戰栗謂是鄭大夫之說蓋古人也遺法焉

疏曰謂有敬之拜書曰王動色變記

凶操注曰吉拜而下者言吉者此殿

結名

五十六

謂之曰拜周以其拜與頓首相近故  
謂之曰拜周以其拜與頓首相近故  
謂之曰拜周以其拜與頓首相近故  
謂之曰拜周以其拜與頓首相近故  
謂之曰拜周以其拜與頓首相近故  
謂之曰拜周以其拜與頓首相近故  
謂之曰拜周以其拜與頓首相近故  
謂之曰拜周以其拜與頓首相近故  
謂之曰拜周以其拜與頓首相近故  
謂之曰拜周以其拜與頓首相近故

拜高信謂婦人皆首頓首空首  
者附此四種頓首附誓首吉拜附  
頓首此四種頓首附誓首吉拜附  
頓首此四種頓首附誓首吉拜附  
頓首此四種頓首附誓首吉拜附  
頓首此四種頓首附誓首吉拜附  
頓首此四種頓首附誓首吉拜附  
頓首此四種頓首附誓首吉拜附  
頓首此四種頓首附誓首吉拜附  
頓首此四種頓首附誓首吉拜附  
頓首此四種頓首附誓首吉拜附

○本朝兩段再拜 江家次第曰本  
朝之風四度拜神謂之兩段再拜  
○三立德 黃帝其次立  
功如鳥其次立言 如史佚周  
○三射 射周禮天子三  
射射各有六綱 大射在  
寬

射朝在 燕射寢在

○國三不祥有賢而不知知而

不用用而不任 是子之言

○人有三不祥盈 矜爭 盈

○則傾矜則陵盈則刑 惟盈故矜惟

矜故爭集碑

○四戒酒味色高臺陂池

戰國

○三不欺必子賤治單父民不

忍欺忍欺則感義 子產治鄭民不

能欺而任不欺則畏 西門豹治鄴民

不敢欺而任不欺則畏 ○三子之才

能子賤為上子產次之西門豹為

下

歷世第七

○日本女帝九代 推古三十一代 皇極

讀名數

三十一代 齊明 皇極 代是 持統 四十一  
六代 元明 三代 元正 四代 孝謙 四十一 稱  
德和 孝謙 重祚 本院 代百十 右除重  
祚 川七人 此外 雖神功 皇后 保天  
下 年久 然無 帝王之 號且 顯豐 女  
帝在位 不滿 年故 不列 帝王 歷  
世之數 數萬 萬倍 通鑑 唐順 宗正 月  
宗之列 歷代 則此 中 月傳 于憲 宗而 順

○四道將軍 紀本 大彥命 道北 隆武

○淳河別道 東海 吉備津彥 道西 海丹波

○道主 命四丹波 遣崇神 天皇 十年 命

○是受教者 乃舉兵 伐之 之 曰 若 有

○生前 昇正 一位 大臣 三人 橘 諸

○兄 井手 左大臣 惠美押勝 鎌足 曾

○智麻呂 朝授 子為 太藤原 永手 房前

○大正 臣光仁 朝授 之 贈位 也 此 後

○授正 臣光仁 朝授 之 贈位 也 此 後

○本朝賜諡大臣十人抄拾芥不此

對文忠公良房美忠仁公抄芥基經昭越

前忠平貞信公實賴尾張慎公伊尹

謙德公兼通忠義公賴忠康義公

為光恒德公黎仁義公此後無諡若

○本朝稱官唐名十二人前中書

王兼明親王為中務後中書王具

親王卿延喜帝御子野相公參議善相

公藏貴所之父紀納言右紀長谷

雄一管相公是善管三品文時

相之孫望江相公大後江相公大

高規子音在納言在平原東山左府院

人朝綱音在納言在平原東山左府院

○本朝儒家為大臣者三人吉備

公聖武帝朝管丞相醍醐帝朝藤

原在衡圓融院朝

續名數

○本朝父子相繼能文數家都良

香在中菅家淳茂常時輔

○昭村上天皇六條宮具半親此

外無之江談

○本朝紫宸殿賢聖障子所實三十

二人東一間馬周房士徽

二間諸葛亮等五倫三間仲管

產鄧禹蕭何四間望伊尹說公仲管

南仲山西一間李勣張華南

二間羊祜楊雄鄭玄

倪實四間董仲舒文翁

○日本為善號善記六年始建皇十

諸國記作善化正和元丙

年殷到海東諸國辛亥改元僧聽

宣化元年明要欲明海東諸國西為

為僧聽年明要欲明海東諸國西為

要同貴樂中為貴樂元法清五年十



卷之...

甲辰為法清元兄弟和同十九年  
 諸國記作結清元兄弟和為同十九年  
 藏和為藏和元卯師安同廿五年  
 安知僧同廿六年  
 元三十一僧元諸國記作和僧金光  
 同三十一僧元諸國記作和僧金光  
 寅為金光元庚賢棲丙申為賢棲  
 元諸國記作鏡常同十一年  
 樓字作接鏡常同十一年  
 當勝照同十一年  
 為勝照元端政崇神鏡  
 其端吉貴推元諸國記作從貴願  
 政元吉貴推元諸國記作從貴願  
 轉元吉貴推元諸國記作從貴願

乙丑為定居未為定居元辛倭京二  
 光元元定居未為定居元辛倭京二  
 十國記有之麗氣記不載之仁王  
 諸國記有之麗氣記不載之仁王  
 同二仁王元癸聖聽舒明元年巳  
 未為仁王元癸聖聽舒明元年巳  
 僧要同十年乙未命長庚子為命  
 元常色為僧要元乙未命長庚子為命  
 元常色為僧要元乙未命長庚子為命  
 白雉  
 大和持統九年乙未為大和元此  
 載大長文武二年戊戌此偽年  
 之載大長文武二年戊戌此偽年

卷之...

大和...

號浮屠所妄作而出于麗氣記私抄及海東諸國記且伊豫溫泉銘亦有取用於此號則古代間亦有稱之者可知而已矣非唯施之本邦施及外國海東諸國記悉奉此年號以為實有此号可歎哉  
○多子人大己貴命其子凡有一百八十神景行帝御子八十

人出子日桓武帝御子三十六人  
嵯峨帝御子五十人增鏡曰八十  
文德帝御子三十二人光孝帝  
男十九人女三十一人扶桑記醍醐帝  
御子三十三人源為義子四十一  
二人山名陸奥守氏清子四十  
餘人中文王百斯男詩經朱子  
成數而言漢景帝子中山王勝有  
其多也

子百二十餘人唐書曰玄宗有三子三十男二十五女如明慶成王萬曆年間生一百子俱成長每會至不相識史記曰田常子七十餘人陳成子百餘人五雜組曰蕭梁鄒陽忠烈王恢有男女百人晉姚弋仲有子四十一人吐谷渾有子六十一人宋張耆亦四十

○人磨四人 上道人麻呂 五手

人麻呂 田口人麻呂 棟木人

麻呂集葉

○高雄山鐘銘二絕物之奇絕與

菅原是善銘 橘廣相序 藤原

敏行書

○關東八家 千葉 小山 長沼

結城 佐竹 小田 宇都宮  
那須

○武家八介 秋田城介出 三浦

○介相 千葉介總 上總介上

狩野介伊豆 井伊介遠 富樫介

賀加 大内介周防

○武藏七黨 丹 兒天 猪股三

横山 私 平山 清此 說恐 見

所聞

○足利忠綱三事越人稱 一其

力對百人 二其聲響十里 三

其齒長寸東鑑

○伊豫守源賴義三子 八幡太郎

義家 加茂次郎義綱 新羅三

郎義光 皆各於神前加元

○本邦稱四天王 源賴光四天

王綱出於公時 義仲臣四天王 物源義經臣四天王 光政同志信 田義貞臣四天王 于太和歌四天王 出記嚴書 云四大天王 廣多開天

定道 季武水曾 義仲臣四天王 物源義經臣四天王 光政同志信 田義貞臣四天王 于太和歌四天王 出記嚴書 云四大天王 廣多開天

○倭禮三家知利法者 伊勢合

○川小笠原

○足利氏三管領 斯波細川

○畠山山名

○足利家四職 赤松一

色京極

○本朝美婦 光明皇后 聖武衣

通姬大恭之妹 乃石大將道綱母

兵衛佐倫等之女東二條

○日本尚齒會 清和天皇貞觀年

中南<sup>也</sup>相於山莊為之凡五六人

管參議是善作詩序本朝又辨其

後藤在衡亦於山莊為尚齒會管

文時作序是然白樂天

○和歌尚齒會古今高倉院承安

二年三月前大宮大進清輔朝臣

於貴莊嚴院行之凡七史並過

十歲薦信業無題詩集長秋蓋

相山莊尚齒會藤原實光宗元

登基俊俱有律詩實光詩清輔作

假字序又曰安徳帝養和二年春

賀茂神主重保為尚齒會凡七史

各有名并論於六十歲

○本朝六曆收事專朝十歲加

治田朝十歲加

甲子正月戊申朔始用曆  
○天子正帝以前未始用曆  
嘉曆宋文帝元嘉中始用之  
○作○持統四年始用之  
嘉曆見信案此曆九諸史傳亦無  
○所謂儀鳳曆者疑是唐高宗儀  
鳳曆中自唐所傳來故唐高宗始  
用元嘉曆前儀鳳曆中  
儀鳳曆唐玄宗開元中  
曆作之○廢帝太平  
觀鳳曆而用之  
宗朝二年九  
○大德宣

明曆唐穆宗長慶年中徐昂造之  
○清和帝貞觀三年  
曆而用之至于貞觀元年  
二實錄清和貞享曆  
代貞觀二年和貞享曆  
紀貞觀二年和貞享曆  
欲用元授時曆然昔胡元  
授時曆高皇帝洪武中  
曆明高皇帝洪武中  
統曆亦有差誤損益  
曆

萬葉集歌數 四千三百十五首

孝謀天皇御宇左大臣橘諸兄奉  
勅撰書未成而諸兄  
勅撰書未成而諸兄

續名

城中多載天皇御宇撰集成而歎入之族集  
家持之所加歎

○八代集歌數 古今集千首或

云千九十九首醍醐天皇御宇

勅躬恒任生忠友則紀貫之河

四百二十首或云千三百五十六

首村上天皇御宇以論人少順

時文望城拾遺集千五百五十一首

任條院長總年中大納言公後拾

遺集千二百十八首白河院御字

假撰上有金葉集六百四十九首

又有連歌一說六百五十四首德

勅御宇奉白河院詞華集四百九

十首近衛院勅頭補撰之崇千載集千

一百八十四首又有短歌院御宇

成後白河院宣八道後新古今集



千九百七十八首士御院御字  
通具有家定家隆推經  
撰上有假名序真字序凡九千  
四百八十九首

○和歌四家式御抄云歌經標式

參議藤原成奉勅喜撰作式撰  
撰世俗稱有成式見式清行式  
撰勅孫姬式石見式

○和歌五家髓腦同新撰髓腦同

能因歌桃俊賴無義抄綺語

抄實仲清輔與義抄又長

○四家髓腦同俊賴無名抄又長

抄綺語抄與義抄童蒙抄

○和音假字開合江有豪陽庚青

合洽以上皆為開音江韻或以為

合相東冬蕭蒸尤緝業業以上皆

為合韻

釋和語要訣

釋和語要訣 自語 然天之音類也

轉語 積為富轉高為什之類略語

研為現官所為都前文出為筆墨

有上畧有借語借字為類

為花合語時為唐為為類

之類文知為聖機為為類

反語 如禮為計淡海為近江

和音 五十字為反切者也

於之於焔炎之於焔炎日水之於源

火之於焔炎之於焔炎日水之於源

尋畫晦朔源港焔炎為凡類語之

字是自幼而生活子也

諒大概如此推類而旁通則其餘

者頗可知而已矣姑記都見以候識

○日本誤訓字 此字華字書雖

芝靈芝瑞草也 湊文云佳水

上非所會也 儀儀散分儀訓云弄言

故訓水門歌 儀儀散分儀訓云弄言

雜錄

認也知  
樣山  
茶字  
書字  
佳日  
本名  
標之  
為海  
是石

不與同  
茶  
提字  
捐字  
佳本  
名  
標之  
屬海  
是石

藝甲  
提  
捐  
佳  
名  
標  
屬  
是

千二也  
非力  
非也  
非也  
非也  
非也  
非也  
非也

儻然  
字  
儻  
儻  
儻  
儻  
儻  
儻

也  
完  
情  
肉  
佳  
娘  
佳  
字  
字  
完  
作

提  
情  
肉  
佳  
娘  
佳  
字  
字  
完  
作

家  
鴛  
也  
倭  
俗  
誤  
訓  
者  
此  
外  
猶  
多  
不

可  
枚  
舉

倭  
俗  
制  
字

終  
儻  
儻  
儻  
儻  
儻  
儻  
儻

字  
儻  
儻  
儻  
儻  
儻  
儻  
儻

佳  
儻  
儻  
儻  
儻  
儻  
儻  
儻

儻  
儻  
儻  
儻  
儻  
儻  
儻  
儻

儻  
儻  
儻  
儻  
儻  
儻  
儻  
儻

儻  
儻  
儻  
儻  
儻  
儻  
儻  
儻

儻  
儻  
儻  
儻  
儻  
儻  
儻  
儻

七十

標之為海是石

佳香字

鍛治

字

完

作

完

作

完

作

完

作

完

作

完

作

完

作

名錄

鏡可鑄式是喜也  
鏡  
鏡  
右

倭字不出于中華字畫者此外尚

不可枚記皆國俗之所制也不可

為正字

○本朝古代詩集 懷風藻 經國

集 凌雲集 文華秀麗 本朝

續本朝文集 無題詩集 本朝文集粹

續本朝文集粹

○和歌枕詞 久野 天光 雲都 千磐破

神荒金地八雲立 雲出 足 雲山 虛見

大神風雲伊勢御荒 雲 年 玉 錦 道 忍

離夷天光日朝 雜 不 與 鳥 鳴 青 丹

吉奈隱 初 櫻 引 不 天 飛 雁 聖 押

照難不知火 紫 若 草 妻 鳥 玉 果 石

上布春日我賀須 連 乳 根 親 草 粉 床

敷細 梳 白 娥 袖 物 部 八 歌 方 泡

名錄

三

鷄鳴東百不足五十挂卷母恐臣

數大宮八隅知之我大刻春命

樂浪志飛鳥明日詩刺日角障經

石奈麻余美同美打緣流駿河枕

豈久屋營根長瑞百久凡枕詞

不止于此其出于古歌者不違枚

古今集三秘訣岡玉木妻戶

前花挾河菜草今集十卷物名

古今集三鳥呼子鳥白千鳥

稻負鳥

源氏物語三秘訣揚名介顏夕

三手乎乎葵宿直物感賢木俗

說物徒然草亦有三秘訣所謂布布

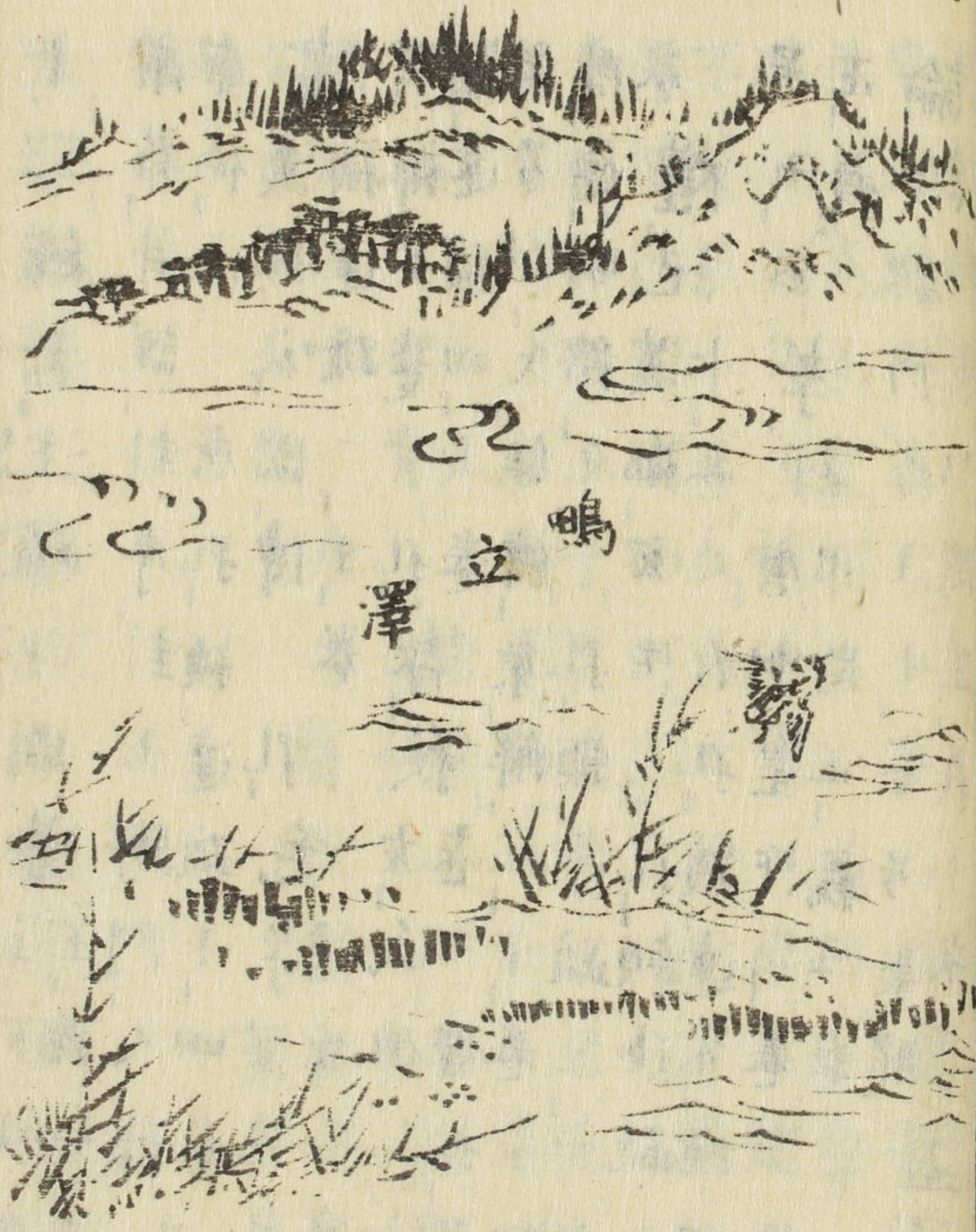
帽額白字留利放免付物說而

和歌三夕定家卿歌見渡世

波花毛絨葉毛奈加利計李滿乃  
 蓬屋農秋能夕暮寂蓮法師歌  
 左比之佐波其色登之茂奈加  
 刊計李真木立山乃秋農夕暮  
 西行法師歌心耶幾身仁茂哀  
 者知連計李鳴立澤農秋乃夕暮  
 右三首出于新古今集秋部上  
 近代以此歌意作畫圖號三夕

或歌賤書之以為一類一說曰  
 俊賴朝臣歌鶉鳴真野乃入  
 江之濱風尔尾花浪寄秋能夕  
 暮寂蓮歌暴雨乃露毛未  
 乾如真木乃葉尔霧立登留秋  
 之夕暮西行歌心無身尔  
 茂哀者知連計里鳴立澤乃秋  
 農夕暮

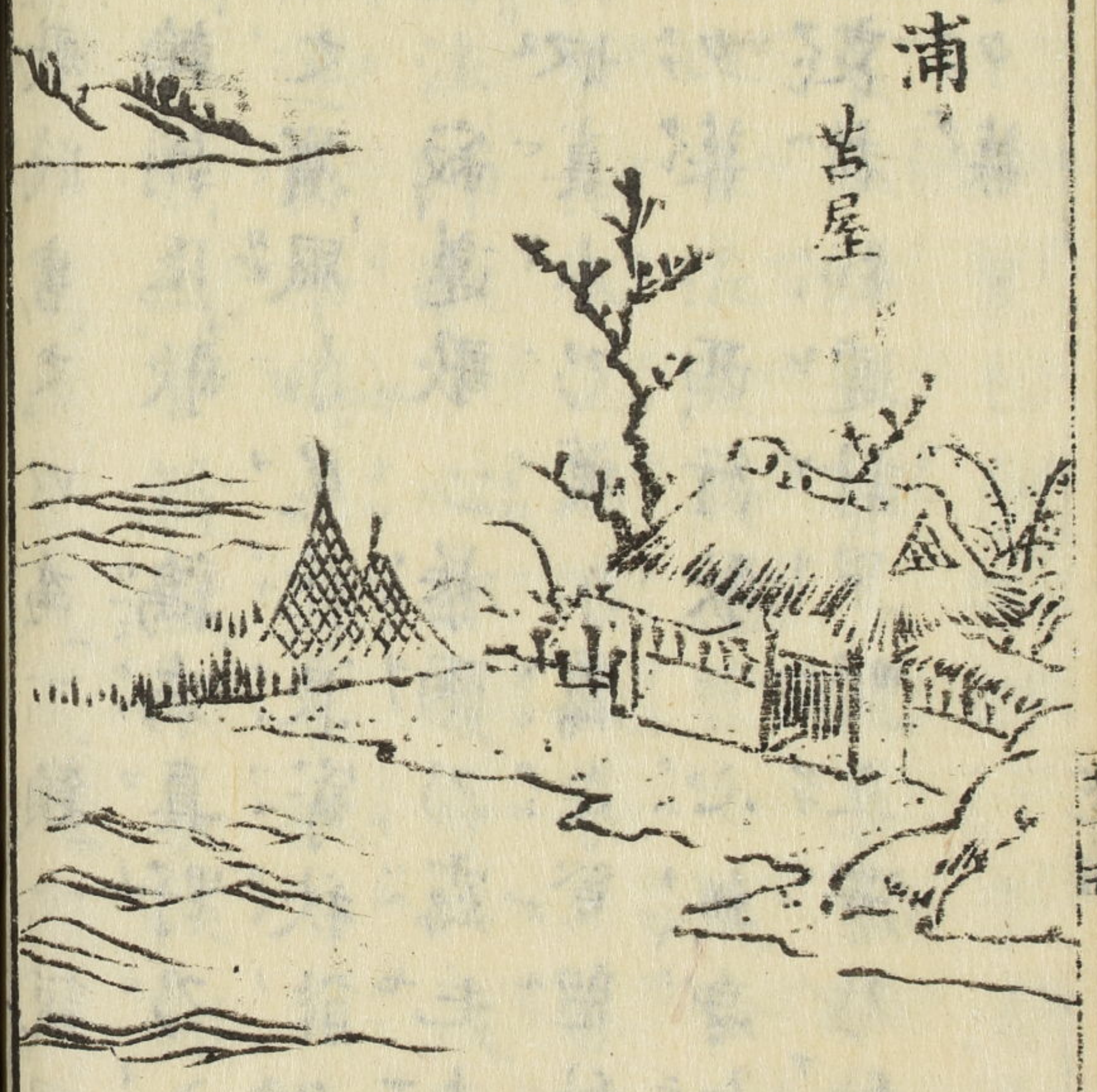
鎮立山



鳴立澤

浦

吉屋



○

十三經古注疏 周易 王弼 注經 繫

辭雜卦 說卦 序卦 王弼 弼 門人 韓 尚

康伯 注 國 傳 穎 達 疏 十 四 卷 七 卷 尚

書 漢 穎 達 疏 十 卷 孔 春 秋 左 氏 傳 二 卷 十

漢 鄭 玄 箋 卷 孔 春 秋 左 氏 傳 二 卷 十

穎 達 疏 十 卷 孔 春 秋 左 氏 傳 二 卷 十

陸 德 明 釋 文 經 傳 集 解 三 卷 十 卷 十

卷 禮 記 十 卷 鄭 玄 注 孔 穎 達 疏 十 卷 十

號 五 經 孝 經 邢 昺 注 皇 義 三 卷 十 卷 十

正 義 經 邢 昺 注 皇 義 三 卷 十 卷 十

論 語 魏 何 晏 注 十 卷 義 三 卷 十 卷 十

漢 趙 岐 注 十 卷 義 四 卷 十 卷 十

宋 孫 奭 正 義 十 卷 義 四 卷 十 卷 十

羊 名 高 子 賈 門 人 考 曰 崇 文 總 目

疏 十 卷 義 四 卷 十 卷 十

○

五經新注 易經 程子傳 伊 生

漢 鄭 玄 注 唐 賈 公 彥 疏 十 卷 義 四 卷 十

禮 漢 鄭 玄 注 唐 賈 公 彥 疏 十 卷 義 四 卷 十

卷 禮 漢 鄭 玄 注 唐 賈 公 彥 疏 十 卷 義 四 卷 十

疏 十 卷 義 四 卷 十 卷 十



○朱子本義 書經 蔡沈集傳朱子

仲默号九峯朱子之門人也 詩經 朱子集

傳 春秋 胡氏傳胡氏名安國

宋陳澧集說 禮記 宋陳澧集說

○四書新注 大學 朱子章句或問 論語

朱子集注 孟子 同 中庸 朱子章句或問

○三墳 伏犧神農黃帝之書 言大道也

高書序

○五典 少昊顓頊高辛唐虞之書

言常道也同上

○四書篇章 大學經一章傳十章

○中庸三十三章 論語二十篇

孟子七篇

○史記 十二本紀三十世家十表

八書七十列傳凡百三十篇

○史記八書 禮書 樂書 律書

○ 史曆書 天官書 封禪書 河

渠書 平準書

○ 前漢書 十二帝紀 十八年表

十志 七十列傳

○ 後漢書 十紀 十志 八十列

○ 傳

○ 前漢書 十志 律曆志 禮樂志

○ 刑法志 食貨志 郊祀志

天文志 五行志 地理志 漢

志 藝文志

○ 字書 字數 玉篇 一萬七千七百

一十六字 韻會 一萬二千六百

○ 五十二字 小補韻會 亦同 字彙

三萬三千一百七十九字 字彙

補補 一萬二千三百七十一字

丁氏集韻 五萬一千五百七十一字

姓名錄

卷之

篇海五万四千五百九十五字

海篇五万五千四百二十五字除

出也 萬信曰海篇是

○經史字數 居家必用歐陽文忠

公讀書法 六立身 小學為先學

以讀書法 本今取孝經論孟六經

以字計之 孝經一千九百三字論

語万有一千七百五字 小學 珠 卷

千字 孟子三万四千六百八十五

字 周易二万四千一百七字 小學

二 珠 作 尚書二万五千七百字 詩

三万九千二百三十四字 學 珠 小

作 二 禮記九万九千一百一十字 小學

二 珠 作 周禮四万五千八百六字

春秋左傳一十九万六千八百四

十五字 小學 珠 大 小 九 萬 字 事

林廣記云春秋止以中才為準若  
日誦三百字不過四年亦可畢或  
稍鈍減中人誦字之半誦珠  
誦之百字亦九年可畢其餘觸  
類而長之難縷帙浩繁孰能加日  
積之功何所不至諺曰積絲成縷  
積寸成尺寸尺不積遂成丈匹此  
言雖小可以喻大爾輩勉之書法讀

小學紺珠以為鄭耕老勸學未  
孰是萬信云右除周禮左傳存  
春秋經凡八經合五十五萬九千  
誦之百四十字以和邦之訓點日  
計之亦五年可畢是讀書之良法  
可為學○史記五十二萬六千五  
百言出史記太史公自序凡史記  
前漢書八十餘萬言○叙二百年事  
○日本紀神代卷字數一萬五千  
三百五十四字

武備第九

○武七德左傳楚莊王之言禁暴禁暴止戰

兵戰藏保保天保定功安民安民

和眾豐財民財民財

○將士之三忘受命之日則忘其

家臨軍約束則忘其親援袍

鼓之急則忘其身史記司馬穰苴

語與此大同小異命下之日士

皆洋

○將五慎吳子曰將之曰理

如治二曰備見敵如三曰果果臨敵

四曰戒雖始戰如五曰約約法令省

○兵三道書拾正兵奇兵

伏兵

○兵三官官司也兵之實用之進

起所以進所以金退所以免以旗以

鼓

立兵所以利

兵所以利

○兵三威吳子曰三者不鞶鼓金

鐸所以威耳不可清旗麾幟所以

威目不可禁令刑罰所以威心不可

不嚴用兵四令坐作進退

○兵五習武侯心書目習日見旗

則知指揮之意耳習則金鼓之

則知指揮之意耳習則金鼓之

止之宜節心習心實教令之嚴起功

賞之手習之用精戰則長

足習足者赴引之利則知

○武藝十八事鞬斧弩槍

刀劍盾斧鉞槍

戰鞭簡楯安火把

頭綿繩套素白打

○日本武藝十四事射騎棒

多

八十三

拔刃 擊劍 眉尖刀

鎌 槍 烏銃 發石 火箭

捕縛 拳

○神功皇后征新羅時車令五條

金鼓無節旌旗錯亂則士卒不整

貪財多欲懷私內顧必為敵所

虜 其敵少而勿輕強而勿屈

莽暴勿聽自然勿殺 遠戰勝者

○必有賞背走者自有罪 日下本紀謂

神后之軍令其言簡其意至矣

○兵之四等 孫子曰上兵伐謀其

次伐交其次伐兵其次攻城次城

之法為不得已

養生第十

○四氣問 春夜臥晚起 於廣步夏夜

臥早起 無厭日 秋早臥早起 與雞起 冬

早卧晚起，必先待

○養生十二少方金 孫思邈曰善

攝生者常少思少念少慾少事少

語少笑少愁少樂少喜少怒少好

少惡此十二少者養生之都契也

十二多不除則榮衛失度血氣妄

行喪生之本也

○五閔新到總論 耳目鼻口

身將收情慾先斂五閔五閔者

情慾之路嗜慾之府也此五者所

以養生亦所以傷生

○攝生七養壽親養 太乙真人云

一者少言語養內氣二者戒色慾

養精氣三者薄滋味養血氣四者

燕精液養臟氣五者莫慎怒養肝

氣六者淡飲食養胃氣七者少思



慮養心氣

○脩養五宜

孫真人語

髮宜多櫛

手宜在面

蓋宜數拭

肅宜常

氣宜常練

○孫肪四休

山谷云四休居士法

雙

茶淡飯飽即休

補破遮寒暖即

休三平二滿過則休

不貪不

好老則休

○山谷養生四印

山谷養生四印張叔和詩

也百戰百勝不如一忍萬言

萬當不如一默無可簡擇眼界

平不藏秋毫心地自

○養小兒方

保嬰論口若嬰小

兒安須帶三分饑與寒此攝生之

要也終身守之可也

○為樂五事

壽親養新書

靜坐

觀書

看山水花木 與良朋講論

教子弟

○十樂同 讀義理書 學法帖字

○登心靜坐 益好清談 小酌

○半醺 澆花種以 聽琴 翫鷓

○焚香煎茶 登城觀山 寓意奕

○碁力為信口好奕者廢時曠功非樂非通論也

○養生三寡 寡思以養神

寡欲以養精 寡言以養氣

○養生二事 焦氏類林曰服餌導

引之餘有二事每夜臨臥之時梳

髮浴脚是也

○殺身四忌 酒 色 財 氣命

廣義之氣者言多言急志也

○治目疾六要 損讀書

續名錄

減思慮 專內視 簡外視 且

晚起 夜早眠

○喪明十六件 千金方曰病明曰

生食五辛接熱飲食熱餐麪食飲

酒不已房室無節極目遠視數看

日月夜視星火夜讀細書月下看

書抄寫多年雕鏤細作博奕不休

及處烟火泣淚過多刺頭出血若

十六件並是喪明之本

○四損 遠唾損氣多睡損神多汗

損血疾行損筋唐梅語

○三全 導筋骨則形全 剪情欲

則神全 靖言語則福全出子元

○沐浴日數 凡除夏日之外五日

一沐浴日 浴若頻浴則外覺調

暢而內實散氣泄真

制度第十

飲食器

○三種神器本號

八坂瓊曲玉神

○鑿八咫鏡內侍所

草薙劍

○日本紀  
神代卷下

○日本三種外法

○古升 徑方

五寸 深二寸五分 這裏容方

寸者凡六十二半容水四百八十

三勺零五釐隨水輕重略有不同

○下倣之 ○今升 徑四寸九分

深二寸七分 這裏容方寸者六

十四八分二釐七毫容水五百勺

○近江武者升 徑四寸六分五

釐 深二寸三分九釐八毫二絲

容方寸者五寸一分六釐一

毫六絲容水四百勺 或曰武者升

深二寸四分 ○今中華一升當于日本

四合八勺六抄九撮

○稻一束 日本紀孝德帝紀及本

朝田令曰凡田長三十步廣十二

步為段十段為町今義解曰段地

稻者須得米五升也即於段租稻二

東一把以田賦為租也萬信謂古者

斗一升

○十二調子合十二律屬十二月名其

義出子管 越黃鐘 月子斷金

大呂 平調 大簇 勝絕 夾鐘

十一月 無姑 漆又 黃龍吟調

四月 巳 鳧 鐘 鞋 寅 黃鐘 林鐘

鸞鏡 夷則 申 盤 漆 南 呂 神 仙 射 無 未

九月 戌 上 無 應 鐘 又 鳳 音 調

○十二調子相和 一黃順黃平

平盤順盤下 逆 上 順 上 鳧 逆 鳧

卷之六

斷六逆 斷六順 斷六勝 斷六神 斷六變

六逆 雙

○一 志 拾芥抄曰 一兩為一屯

本朝古書 純音包束也

○周尺 荷 第政全書 以本邦曲尺

計之得六寸四分弱



紙內狹短不能載全八僅圖三寸以見其大要

○五量 六十黍為圭 四圭為撮

三指而十撮為合 五撮為十合為

升 十升為斗 斛曰石 說苑十

二 百黍為一龠 一說六粟為圭

十圭為鈔 十鈔為撮 見于前篇

○量數 綱本草 十黍為一銖 六銖為

一分 去色也 四分為一兩 十六兩

為一斤 又曰八兩曰鎰 二鎰曰斤

卷之六

二十四兩曰鎰一斤半也三十斤

曰鈞四鈞曰石百二十斤也

○大半少半韋昭曰凡數三分有

二為大半有一分為少半算學啓蒙云四

分之三為強半四分之二為弱半

○一金留青曰札曰說文一斤曰

金周制一斤曰一金○秦以

鎰為一金漢以一斤為一金史記平準紀

書

○量衡沈存中筆談曰漢之一斛

亦是今之二斗七升又曰秦漢一

斤當今四兩三分兩之一一兩當

今六銖半

○中華斛法每直一尺橫

一尺高二尺五寸為一石篤信謂是當本

邦之

官職第十二

○冠制十二階 日本紀曰推古天皇

皇十一年始行冠位大德小德大

仁小仁大禮小禮大信小信大義

小義大智小智是始也本朝定位階

之

○攝政關白 幼主時代君行政為

攝政人主既加冠後改稱關白

抄其詳在職原

○本朝兩局屬於太官務大史也

文書卷局務外記上抄也

○本朝勳級十二轉出子等正

位唐名一等從三位正四位正

上柱國從三位正四位正三等正四位正

四等從四位正五位正輕車都尉六

等從五位正六位正騎都尉八等正

從六位騎都尉九等正七位正騎都尉十等正七位正

騎都尉九等正七位正騎都尉十等正七位正



十一等正八位 武騎尉十二等

○篤信曰從二位以上及初位無

勳品古者本朝以贈于諸國神祇

且賜功臣案玉海載唐勳級十一

○事物紀原曰勳品自齊梁有之

今柱國而下是也周禮王功曰勳

蓋取諸此舊唐書白官志曰勳官

出於周齊交戰之際本以酬戰士

其後漸及朝流也○居家必用曰

周禮曰王功曰勳謂成輔王業者

自上柱國以下武騎尉以上凡一

十二等

○位署官位行守抄 官位相當

者以官書上中納言者從三位之類

也官不相當者以位書上行大納言

從三位守大位貴官賤書行字

納言是也正

納言

二位行大納言是也蓋大納言者正三位官也

官貴位賤

書守字如書從三位守

有行守共

用者如書從三位守大納言行春

宮大夫是也春宮大夫者從四位

萬信案文獻通考職官考注亦同意通考又曰官階同者並無行守

字若有數兼官者以相當官書上

餘官皆雖高官為兼官若共不相

當者書官次第同位官先文官

權中納言從三位兼行中宮大夫右衛門督蓋左文武故以大

置上外國不依相當在諸官下書如

從五位下行中宮大夫進兼近江守

是也大進者六位官也大國守從

五位以上官也

相當以外國為下

○本朝六位藏人四人極臈上首

差次臈第一姓藏人臈第三源藏人臈第四新

藏人臈第四

○周禮六官 天官 地官 春官

禮典夏官典政秋官刑冬官典事六官各  
其屬六十凡三百六十象天地四  
時日月星辰之度數

○百二十官 天子置三公九卿二

十七大夫八十元士天子制士

謂之元士白虎通曰天子之士獨

稱元士何加元士別諸侯之士也

○素女官亦集此故周禮有三女御

○唐官九品服色四等正從服色同

篤信謂本朝服色亦從之一品二品三品服

紫四品五品服緋六品七品

服綠八品服碧小學緋

珠衣紫者魚袋飾以金衣緋者飾

以銀篤信按本朝夜服令曰皇

太子黃丹衣親王深紫衣諸王諸

臣一位深緋五位淺緋六位深綠

禮典

卷十六

七位淺綠八位深縹初位淺縹

○本朝功田世數大功世世不絕

上功傳三世中功傳二世下功傳

子田令

○本朝位品之稱公卿又稱上達

部以位則三位以上以官則宰相

以上也○殿上人道遠院說曰

凡四五六位被許并殿人之稱也

○公達攝家及清花之子也

○魚袋唐自一品至六品皆服之

以明貴賤三品以上飾以金五品

以上飾以銀唐會要及

○授位三等選叙勅授勅授

判授

○任官三等上同勅任奏任判

任

動植第十三

○八穀 稻 黍 大麥 小麥

○大豆 小豆 粟 麻 小麥

○生子月數 人而十月 馬月十二

○狗 三月 豺 四月 獾 五月 鹿 六月

○虎 七月 麋 八月 牛 羊 豕 注孝經

○三牲 又曰 牛 羊 豕 注孝經

○三種 禮記 田犬 倉

犬

○雞 五德 韓詩 首戴冠者文也

足傳距者武也 敵在前敢鬪者

勇也 得食相告仁也 守夜不

失時信也

○薛文清五友 詩有 竹 梅 蘭

菊 蓮

○雪中四友 廣義 今 玉梅 臘梅

水仙山茶

○茶五名陸羽一曰茶早取二

曰檟三曰三曰茗四曰茗五曰茗

五曰茶

○煎茶四要茶譜一擇水二洗

茶葉去其麤湯先三候湯之

四擇品器具

○煎茶三要件上同一滌器二燻蓋

增又許火切火迫也三擇菜

○五辛本草綱目蘇頌曰昔人正

月節食五辛以辟厲氣謂韭葱蒜

蒜薑也○一說葱蒜韭胡○

梵網經云不得食五辛篤信曰是

佛家之說也其所謂五辛者大蒜

菹葱菹葱葱蔥蔥蔥蔥蔥蔥

興渠葱葱葱葱葱葱葱葱葱

興渠

李時珍曰練

形家以小蒜大蒜韭薑胡荽為  
五葷道家以韭薤蒜芸薑胡荽為  
五葷佛家以大蒜云云為五辛五  
葷即五辛謂其辛臭昏神伐性也  
雖名不同然皆辛熏之物生食增  
熱熟食發燥有損性故絕之  
秋野七種花石渠集卷八茅花上德良有歌野麥山野  
花野麥野麥野麥野麥野麥

志蘭花朝與所為詠信歌案詞力朝葉與集

乃水橫花也  
韭牽牛花

○三十六禽  
古者術數又有三十六禽蓋每辰  
而三世少知之了則氣也編也燕  
也丑則水牛黃牯也牛寅則虎豹  
猴卯則兔狐貉辰則龍蛇蚓蛄蟾  
午則馬鹿獐未則羊犴鈴申則猿

○ 獼猴西則雞雉鳥戍則狗猴豺豕  
則豚也榆也蒿猪也陶隱居本草  
注略引之李淳風引詩緯推災度  
以十五國風應一五星禽而以蜚  
輸屬邶國可謂附會不經然其說  
自戰國以來有之雖謬悠孟浪然  
亦古矣特著其說以廣異聞

○ 三等樹 一果樹 二花樹 三

藥樹 要款醫氏

○ 為衣之物 絲 麻 葛 襪 布毛

也 棉

大學衍義補曰自古中國所以為  
衣者絲麻葛褐四者而已漢唐之  
世遠夷雖以木棉入貢中國本有  
其種宋元之間始傳其種入中國  
至我國朝其種乃徧布于天下○

續編



篤信謂本邦古者士庶不能衣帛者皆以枲麻為服無絮寒月重袷衣隆寒之時若難防禦近古棉布雖自外國來未有其種服之者鮮矣文祿年中始傳其種入于本邦徧布于天下地無南北皆宜之人無士庶皆賴之為布為裳並用之其利廣矣今按本草綱目及農政

全書木綿之種始出乎南蠻云

醫家第十四

○本草綱目所載各門物品數  
水類四十三種  
火類十  
土類六十一  
金類二十八  
石類百十八  
艸類六百二十四  
穀類四十四  
造釀類二十  
菜類百一  
果類百二十八

木類百九十 服帛類二十五

器物類五十四 蟲類八十八

鱗龍類九 蛇類十七 魚類

六十一 龜鼈類十七 蚌蛤類

三十九 禽類六十七 獸類八

十六 類三十九 連計一千

八百九十一種

○藥四氣行本草 香如沈檀 臭如

地魚 汗漫 腥 鴨如雞魚 臊如狐狸 白馬

○藥有君臣佐使 岐伯曰主病之

謂君 最佐君之 謂臣 應臣之 謂

使而又 馬氏注云本節止言君

臣則臣即所謂佐也非臣使之外

別有佐 入門曰主治病邪者為

君 輔君分治者為臣 向導者為佐

使

○五味功用經內 辛散 酸收 甘

緩 苦堅 鹹一說淡 瀉

○藥有四品 大毒治疾 常毒治疾

其去小毒治疾 無毒治疾 穀去其九

肉果菜食用盡之無使過之傷其

正也素問九論

○藥七情本草 單行者不 相須

者同類不相使 相使者我佐 相惡者我毒

也之能 相畏者受被之 相又 相不

也也 相殺者制彼之 常用相須相使

者良勿用相惡相反者若有毒宜

制可用相畏相殺者不漏勿合用

也宗爽曰相反為害深相惡者

相惡謂彼雖惡我我無怒心猶如

牛黃惡龍骨而龍骨得牛黃更良

此有制伏故也相反者則彼我交

醫必不和合時珍曰古方多有相惡相反者有經有權在用者識悟爾入門曰若大反大畏間有同劑者必追蟲去積仍有監制乃不殺入非初學所及也

○十八反歌相補之相反藥只十八

味逐一從頭說與君人參芍藥與沙參細辛玄參及紫參苦參丹參

并前藥一見藜蘆便殺人白芨白藜并半夏瓜薑貝母五般真莫見烏頭與烏家逢之一反疾如神大戟芫花并海藻甘遂已上反甘枳若還吐蟲與翻腸尋常用之都不好蜜蠟莫與葱和磁石決明俱見雲母藜蘆莫使酒來侵人若犯之都是苦也醫學

○十九畏歌 懼之 疏黃原是火之  
 精朴硝 見便相爭 水銀莫與砒  
 相見 狼毒最怕 蜜陀僧 巴豆性烈  
 最為上 偏与 牽牛 不順 樟 杏 莫  
 與 鬱 金 見 牙 硝 難 合 京 三 陵 川 烏  
 草 烏 不 順 葶 人 參 又 忌 五 靈 脂 官  
 桂 善 能 調 冷 氣 結 逢 白 臘 彼 相 欺  
 大 凡 修 合 者 順 逆 炮 煨 炙 博 莫 相

○ 同 同

佛家第十五

○ 三 門 教 講 解 律 持 戒 禪 不 立 文

戒 要 識 見 性

○ 安 居 以 四 月 十 六 日 入 安 居 之 期

○ 結 七 月 十 六 日 解 安 居 之 期 九

○ 十 日 翻 譯 名 義 集 釋 經 宗 說 日

○ 行 忍 辱 類 草

○ 水 蟲 類

○ 百 六

○法華經字數 六萬九千一百八

十九字 說六萬九千

○天台三大部 玄義 文句 止

觀 智顛所著 天台三大部 加經疏十

卷 義 疏 記 十 卷 句 義 卷

又 號 輔 行 記 教 山 觀 經 疏 卷 總

謂之天台六十卷

○念珠數 古今原始曰漢宣帝時

胡僧作念珠注 胡僧西域人持作

念珠以象 年十二月二十四氣

七十二候之義共一百單八鐘

聲復一百八出于居家必用又

氏要費

○三綱上座 寺主 都維那

僧文畧及 令教解

○僧綱三 僧正 僧都 律師上同

又法原追如僧正僧都律部

○五大尊不動降三世軍荼

○利大威德金剛夜叉

○佛法八宗自來之乎是二三論

○東大寺道慈始傳慧灌弘之

○相與福始傳三俱舍諸宗學之

○實者備子學而日域俱舍成實

○元與并備子學而日域俱舍成實

六華嚴大安寺○東大寺三論華

後改東大寺華嚴者慈訓七天台

○傳教始傳○真言法東寺始傳

○宗大禪○真言法東寺始傳

○初禪窟○以上九宗淨土法然

○自建之法門也真宗親為始之

○本願日蓮宗世其法華宗日蓮始

○遷于時宗河通始之○大念佛宗

讀名錄

大原良忍始之深江法明再與之  
與一向宗相似而異帶妻不與之  
真盛派坂本西教寺始之

○大和國七、大寺、東大寺、興福寺

寺、元興寺、大安寺、藥師寺

西大寺以上六寺法隆寺

○本邦建戒壇三處華嚴堂空東大

寺便於中觀音寺於西州人便

藥師寺於下野東州人便遠城帝弘仁

四年建延曆寺戒壇自此藥師寺廢

○奈良東大寺大佛朝野羣載曰

結跏坐高五丈三尺五寸面長一

丈六尺廣九尺五寸目長三尺九

寸口長五尺七寸耳長八尺七寸

肩徑長二丈八尺七寸掌長五尺

六寸中指長五尺膝厚七尺螺形



九百六十六熟銅七十三萬九千  
 五百六十一斤白鐵一萬二千六百  
 十八斤鍊金一萬四千三百六十六兩  
 炭一萬六千三百五十六斛大佛  
 殿東西二十九丈廣十七丈南北  
 埃囊抄曰堂鐘一口高八尺三寸  
 六寸口徑九尺一寸三分唇厚八  
 寸用熟銅五萬二千六百八十斤

白鐵二千三百斤按造盤魏文帝  
 十三尺用銅十萬斤黃金六百斤  
 又唐武后作大佛本邦平城  
 大像所用之銅七十萬法苑珠林  
 大逾于彼也遠矣三萬  
 三十一秋造精傳云隋初  
 澄初於普濟寺創營大像百丈  
 工備戒真請積此類  
 而蒙樹之引七  
 十年畢裝都案  
 ④ 京都方廣寺大佛結迦坐高六  
 丈面廣一丈七尺長三間口廣七

尺五寸目長五尺七寸鼻高五尺  
 五寸膝厚八尺耳長一丈一尺五  
 寸兩膝廣五尺一手中指長六尺  
 大佛殿南北四十五間二尺五寸  
 東西二十七間五尺五寸棟高三  
 十五間柱數九十二本柱徑五尺  
 五寸洪鐘一口高一丈四尺徑  
 九尺二寸唇厚九寸熟銅重一

○京都蓮華王院三世無量壽佛  
 堂長

六十四間一尺八寸  
後白河院

手觀音像  
 二年十月廿七日  
養承願而

○四箇大寺東大寺  
聖武帝初造

興福寺  
法相延曆寺  
桓武帝

天圍城寺  
天武帝

○山門三塔東塔  
近觀院  
 西塔

院  
山城  
橫川  
馬  
道  
院

○京都五山開山南禪寺為五山

○山法皇創立禪師天龍寺光應三年院永德

○氏創立禪師天龍寺光應三年院永德

○創立禪師天龍寺光應三年院永德

○同立禪師天龍寺光應三年院永德

○東福寺元壽寺相院仁立

○聖一創或曰寬元壽寺相院仁立

○初在京師之東福寺中

○寺號西開山同聖福寺國錄前安

○有額書曰扶桑最初禪寺

○鳥羽院宸翰也開山神雞山今師安

○國寺絕不知其地開山神雞山今師安

○寶幢寺絕不知其地開山神雞山今師安

○山普明禪師然開山塔慈今師安

○妙菴春禪興寺相摸禪師

○隆真如寺在萬年山或為十

○利之第三位高師直為禪師

○所創也開山宋佛光禪師

○十利五山之外禪寺等持寺

開山夢窓國師舊号鳳山臨川

義堂和尚住持時去此為

寺上号西山同聖福寺國錄前安

有額書曰扶桑最初禪寺

鳥羽院宸翰也開山神雞山今師安

國寺絕不知其地開山神雞山今師安

寶幢寺絕不知其地開山神雞山今師安

山普明禪師然開山塔慈今師安

妙菴春禪興寺相摸禪師

隆真如寺在萬年山或為十

利之第三位高師直為禪師

所創也開山宋佛光禪師

元廣覺寺 尚覺禪師 妙覺寺 法城開山 普門寺  
在二山城東福寺 後圓融院 康曆三牛  
聖一國師 〇初定十刹之次 第而  
足利義滿公 〇初定十刹之次 第而  
其次第未詳 〇初定十刹之次 第而  
持寺臨川寺 真如寺 安國寺 寶隆寺  
寺日門寺 廣覺寺 大德寺 寶隆寺  
山開山法燈國師 妙光寺 寶隆寺  
山開山法燈國師 妙光寺 寶隆寺  
為開山龍翔寺 瑞鳳山開山圓通  
大應國師 此位次者 自康曆至永  
享年中 大德龍翔寺 尚令 或說第一等  
除大德龍翔寺 尚令 或說第一等

持寺第二臨川寺第三聖福寺第

四真如寺第五安國寺第六壽

寺開山直翁和尚 第七清見寺

駿河聖上鰲山 第八定林寺 美濃

雲山開關聖上鰲山 第八定林寺 美濃

山佛光第九寶幢寺第十崇福寺

出掃寺龍鳴山 〇建長寺 巨

開山普明禪師 〇建長寺 巨

鎌倉五山錄 〇建長寺 巨

山居子大龍寺之次開山大覺禪

師道隆芳蘭溪弘安元歲宋人

續名錄

百卷

第二 圓覺寺

師祖元嗣法無準宋

人也弘安元年開堂

第三 壽福寺

龜谷山開

師四第淨智寺

金峯山開山佛源

求人也正長二年寂

第五 淨妙寺

山行勇禪

法師退耕嗣

○ 御門跡之數

仁和寺 御室大

覺寺

宮。在隨心院。攝家。勸修

寺。在山科背。為攝家。三寶院。攝家。

醍醐當山修。右五箇寺皆真言宗。驗道長者。

為東寺門主。○圓融院。原宮。在小

宮。青蓮院。乘田。在妙法院。新宮。是

御門跡。今右稱。磨山。三門。跡。並兼

兼帶大佛。天台座主。稱買首。○輪王寺

宮。○日光御門跡也。又號。滋賀院

或時為山門座主。兼帶東。獻山

曼珠院。本宮。在世。及竹裏。御門跡。院

歲久。明應二年。移。毘沙門堂。○

來寺。又兼。天台座主。毘沙門堂。○

科在山右六箇寺為天台宗○聖護  
 院兼帶熊野三山檢校職  
 院者為大台  
 寶院者為真言  
 井寺今為宮門跡  
 右三箇寺天台宗為三井寺三門  
 跡為三井寺長吏  
 宮大來院攝家門跡  
 為興福寺門跡號南都兩門跡  
 法

相宗○知恩院  
 又及安井門  
 願寺興正寺  
 凡二十一寺  
 七堂三門  
 佛殿法堂  
 室東司  
 諸大寺之長座主  
 天台長吏井

寺及書長者東寺法務與福寺又

檢校高野熊野

○中華寺院僧尼數續文獻通考

○云元至元二十八年天下寺宇四

萬二千三百一十八區僧尼二十

一萬三千一百四十八人

○東寺塔五層高二十九間方五

間

○寺門二大像俗名東名金剛

西名力士閉口一說二在

天王也

○佛生日玄樞經曰二月八日佛

生周以子月為正月莊王九年四

○月八日釋迦佛生是今二月也今

入誤以夏正四月矣

○佛涅槃破邪論云周穆王五十

二年二月十五日佛滅月為正月

之二月十五日也今人以夏二月者誤也

○法華八講問於法華經要文

師逐一答述之一日有八座之講

故名于岩淵勤操元亨

○一騎一則道書以一卷為一騎

音周與軸通佛書以一條為一則

老學菴筆記

○五輪二肘二膝頭項謂之五輪

輪者圓轉之義也亦云五體長阿含經

○五欲謂色聲香味觸也

○世界過去未來現在名世東西

南北四維上下名界同上

○七情喜怒哀懼愛憎欲

及醫家之說異

○佛法初入中華後漢明帝永平



八年也自叙迦佛滅到此歷千十三年

○佛法初入日本後中華四百八十六年欽明天皇十三年自百濟國佛法初入本邦自叙迦滅後到此歷千五百一十一年到元祿七年凡一千四百四十三年

○一弓 釋氏要覽曰西天法凡四

○肘為一弓肘長尺八共長七尺二寸也

○一搽手 釋氏要覽曰佛一搽手

長二尺四寸 篤信按續字彙搽

知格切與磔同製也張也又曰磔

側格切倭俗古來作佛像以佛之

一搽手半為法者多矣蓋一搽手

者謂張一手之長也一搽手半者

三尺六寸也○翻譯名義集曰碟  
 周尺人百尺佛二尺唐於周百尺  
 上增二寸  
 ○二諦 真諦 俗諦  
 ○二空 生空 法空  
 ○三密 身密 語密 意密  
 ○三有 欲有 色有 無色有  
 ○十金剛心 覺了諸法心 化度

衆生心 莊嚴世界心 善根回  
 向心 奉事大師心 實證諸法  
 心 廣行忍辱心 長時修行心  
 自行滿足心 令他愿滿心  
 ○天竺五山 祇園精舍 竹林精  
 舍 大林精舍 誓多林精舍  
 那蘭陀寺  
 ○震旦五山 經山寺 育王寺

○天龍寺  
○靈隱寺  
○淨慈寺

和漢名數大全續篇終

